



Geografisk konflikt i det politiske landskapet: En fortelling om to dimensjoner

Geographical conflict in the political landscape. A tale of two dimensions.

Marta Rekdal Eidheim

Stipendiat, Institutt for sammenliknende politikk, Universitetet i Bergen

Marta.Eidheim@uib.no

Anne Lise Fimreite

Professor, Institutt for sammenliknende politikk, Universitetet i Bergen

Anne.Fimreite@uib.no

Sammendrag

I denne artikkelen undersøker vi geografiske og territorielle skiller i dagens norske politiske landskap der innbyggerne i bygd og by, i sentrum og periferi har kommet nærmere hverandre på grunn av teknologisk og kommunikasjonsmessig utvikling, men der også store strukturelle reformer med territoriell betydning i aller høyeste grad preger den politiske dagsorden. I artikkelen ser vi nærmere på hvordan disse skillene virker inn på norske velgere anno 2019. Konkret analyserer vi det vi har valgt å kalle den geografiske, politiske misnøyen – målt gjennom innbyggernes respons på påstanden «Sentrale myndigheter tar for lite hensyn til utkant-Norge», og hvordan geografi påvirket stemmegivning ved valget i 2019. Vi analyserer den geografiske konfliktlinjen langs to dimensjoner; en sentrum/periferi- og en urban/rural-dimensjon, og argumenterer for at geografi fortsatt spiller en rolle i norsk politikk. Vår intensjon er å bidra til å forstå de geografiske dimensjonene i norsk politikk og politisk misnøye basert på territorielle forskjeller – men også å si noe om hvordan vi kan forske på dette fremover.

Nøkkelord

Kommunevalg 2019, Sentrum/periferi, Urban/rural, Geografisk konflikt

Abstract

In this article we study geographical and territorial cleavages in Norwegian politics in a context where 1) as a result of technological and communicational developments, citizens seem to live closer to each other than ever and 2) structural reforms with significant territorial consequences dominate the national political agenda. In the article we investigate how these cleavages affect Norwegian voters in 2019. Our analyzes are twofold: We analyze what we call *geographical political dissatisfaction* (measured here through the response to the statement: «In their policy-making, central authorities are not sufficiently aware of the district areas» in the Citizen Panel in 2019) and how geographical factors affect voting. We analyze geography along two dimensions: a center-periphery dimension and an urban-rural dimension. Based on the analyses we argue that geographical cleavages are still alive (and even kicking) in Norwegian politics. Our aim in the article is to understand these dimensions and the political dissatisfaction connected to geography, but we also want to elaborate on how we can scrutinize this further in years to come.

Keywords

Local election 2019, Centre/periphery, Urban/rural, Geographical Conflict

Innledning

Det var ingen overraskelse at Senterpartiet (SP) gjorde sitt beste lokalvalg noensinne med en oppslutning på 14,4 prosent høsten 2019. Det til tross for at partiet fram til lederskiftet i 2014 slet både med tillit fra velgerne og interne stridigheter. SP har seilt i en kraftig medvind de siste årene. En medvind vi i nyere tid bare har sett maken til rundt EU-valget på 1990-tallet, da stemmeandelen var 16,7 prosent ved stortingsvalget i 1993 (Knutsen, 2017, s.60).

SPs framgang forklares gjerne med et påstått distriktsopprør (Jenssen, 2020; Stein, 2019). Opprøret knyttes til den borgerlige regjeringens politikk der en rekke reformer – som hver for seg kan fremstå som velfunderte og berettigede – sammen har ført med seg endringer som oppleves krevende for mange (Jenssen, 2020). Én konsekvens er at geografi på nytt er blitt en viktig faktor i norsk politikk (Jenssen, 2020; Knudsen, 2019; Stein, 2019). At periferien gjør opprør mot sentrum og at geografi har politisk betydning, er imidlertid ikke et særnorsk fenomen. Trumps valgseier i 2016, Brexit-avstemningen i Storbritannia året etter og de «Gule Vestenes» opprør i Frankrike blir av mange forfattere forstått på samme måte (Jennings & Stoker, 2016; Jennings & Stoker, 2017; McNamara, 2017; Rodríguez-Pose, 2018).

Tema i denne artikkelen er geografiske skiller i *dagens* politiske landskap i Norge – i en kontekst der avstanden mellom mennesker i bygd og by og i sentrum og periferi må antas å være mindre på grunn av teknologisk og kommunikasjonsmessig utvikling, men der altså territorielle reformer samtidig preger dagsorden. I artikkelen vil vi utforske hvordan disse skillene påvirker norske velgere i 2019. Vi skal gjøre dette ved å se nærmere på det vi har valgt å kalle *geografisk, politisk misnøye, og stemmegivning ved lokalvalget*.¹ Den geografiske konfliktlinjen ved disse to forholdene analyserer vi langs to dimensjoner; en sentrum/periferi- og en urban/rural-dimensjon. Vår intensjon er å bidra til debatten gjennom bedre å forstå territorielle forskjeller og betydningen av disse for politisk oppfatning og stemmegivning, men vi ønsker også å si noe om hvordan vi kan forske på dette fremover for å oppnå en dypere innsikt i den geografiske dynamikken i samfunnet vårt.

Politisk kontekst

Den norske politiske konteksten de seneste årene er et viktig bakteppe for våre analyser. Etter stortingsvalget i 2013 fikk vi en mindretallsregjering utgått fra Høyre og Fremskrittspartiet (Frp) med Venstre og Kristelig Folkeparti (Krf) som parlamentariske støtteparti. Allerede i regjeringsplattformen presentert like etter valget, ble det varslet en rekke reformer og tiltak med territorielt innhold (Jenssen, 2020). Regjeringen satte i gang arbeid med å konkretisere de fleste av disse i løpet av relativt kort tid. Status i 2020 er at vi har fått en kommunereform, en regionreform, en nærpolitireform og en strukturreform i høyskole- og universitetssektoren. I Nord-Norge har det i tillegg vært til dels store omstillinger innenfor forsvarssektoren (Stein, 2019). Behovet for større og sterkere enheter i et samfunn i stadig omstilling der kravene til effektivitet og handlekraft øker, har vært hovedargumentet i alle reformene (Klausen et.al., 2016; Difi, 2019; Knudsen, 2019; Stein, 2019). Reformene har – med dette i hovedsak faglige argumentet som utgangspunkt – ført til sammenslåinger, og som følge av

1. Det kan innvendes at stemmegivning ved lokalvalg er mindre relevant å se på som uttrykk for opprør mot nasjonal politikk enn stemmegivning ved et nasjonalt valg. I tråd med statsvitenskapelig litteratur som ser på lokalvalg som et sekundærvalg (second-order elections) i forhold til hovedvalget til nasjonalforsamlingen, mener vi at også mer generelle stemninger i velgermassen kan komme til uttrykk i et slikt valg, og at velgerne i sekundærvalg faktisk også kan gå lengre enn i et nasjonalvalg i å uttrykke konfliktlinjer og misnøye (Reif & Schmitt 1997). Vi vil mene at lokalvalget høsten 2019 *kan* knyttes til velgerresponser på nylig vedtatt og varslet nasjonal politikk. For å teste antakelsen har vi gjort analysene som rapporteres senere i artikkelen, med variabelen «Hvilket parti ville du ha stemt på dersom det var stortingsvalg i morgen» i stedet for «Oppgitt stemme ved lokalvalget i september 2019». Resultatene er så godt som identiske.

det også mange steder til relokalisering av arbeidsplasser og tjenestetilbud. Vi ser dette bl.a. i kommuner og fylkeskommuner (Klausen et al., 2016), i skatteetaten og innenfor politiet (Difi, 2019; Lassen, 2019). Den faglige argumentasjonen utfordres derfor av et politisk budskap: Summen av reformene framstår som strukturelle endringer gjort i og av det politiske sentrum med betydelige omkostninger, først og fremst for distriktene. Gjennom måten strukturreformene ble initiert og utspilte seg på, tydeliggjøres en asymmetri mellom sentrum og periferi: Sentrum bestemmer, periferien opplever å bære byrden (Jenssen, 2020; Stein, 2019).

Samtidig som strukturreformene *har hatt* og *har* direkte virkninger bl.a. gjennom sammenslåingene, har mange enkeltsaker ført til motstand. Sakene har også vært en del av «distriktsopprøret». Nedleggelse av fødetilbud brakte med seg etableringen av «Bunadsgeriljaen» i 2019. Avviklingen av den militære flystasjonen på Andøya har også et klart lokalt nedslag. Et tredje eksempel er folkeaksjonen mot regjeringens rovdyrpolitikk. Felles for motstanden her er oppfatningen av at sentrale myndigheter viser liten forståelse for livet folk lever i distriktene. Asymmetrien mellom sentrum og periferi er dermed tydelig også i disse sakene.

Valgundersøkelsen 2017 viser at distriktpolitikk var blant saksfeltene velgerne var mest misfornøyd med i Solbergregjeringens første periode (Bergh & Haugsgjerd, 2019, s. 195). Som opposisjonsparti har SP vært partiet som klarest har fremmet denne misnøyen i Stortinget. Mens det største opposisjonspartiet – Arbeiderpartiet (AP) – har blitt oppfattet som relativt utydelige og tildels vinglete i distriktsspørsmål, har SP vært klart i mot regjeringens strukturreformer og støttet demonstranter i mange enkeltsaker. At dette har latt seg gjøre, er ingen overraskelse. SP oppfattes som vårt mest periferorienterte parti (Aardal, Bergh & Haugsgjerd, 2019, s. 65), og valgundersøkelsene viser at velgerne ser på partiet som det mest troverdige i distriktpolitikken (Bergh & Karlsen, 2019, s. 34-35).

I sitt klassiske arbeid fra 1967 om politiske skillelinjer i Europa hevder Lipset og Rokkan at parti fanger opp og uttrykker konfliktlinjer som allerede eksisterer i sosiale og kulturelle strukturer. Geografiske konflikter er blant skillelinjene de to vektlegger. Erttertiden har vist at så vel geografiske som andre konfliktlinjer endrer seg, og at partistrukturer ikke er etablert en gang for alle (Knudsen, 2017, s. 77-103). Til tross for dette, vil vi søke etter mer dyptgripende skiller i det norske politiske landskapet enn dagsaktuell motstand mot reformer og endring. Vi vil undersøke hvordan geografiske skiller henger sammen med hvordan man ser på sentrale myndigheters politikk på distriktsområdet, og hvordan de virket inn på stemmegivningen ved lokalvalget 2019.

Teoretisk bakgrunn

Før vi går nærmere inn på analysene vil vi presentere et teoretisk rammeverk for å studere geografiske konflikter. Å legge vekt på geografiske dimensjoner innebærer en oppfatning av at territorielle forskjeller er med å strukturere holdninger og stemmegiving (Rokkan & Valen, 1967). Rent deskriptivt finnes slike forskjeller i norsk politikk. Partier har også hos oss ulikt fotfeste og ulik støtte i ulike deler av landet (Berglund, 2011). Der analysen blir vanskeligere, er når vi skal forklare hva som ligger bak slike geografiske forskjeller. Vi vil her se nærmere på så vel strukturelle som individuelle forhold, men også samspillet mellom dem, som drivere for politiske holdninger og adferd langs geografiske dimensjoner.

Rokkans strukturelle og funksjonelle skiller

I det allerede omtalte arbeidet fra 1967 mener Rokkan og Lipset at geografiske skiller er historisk betingede, og at nettverk og levesett i tidligere tider blir nedarvet og betyr noe for hvordan innbyggere i et område oppfatter politikk og hvordan de handler politisk. De peker på henholdsvis nasjonal og industriell revolusjon som utløsere for politiske konflikter. Nasjonal

revolusjon ga grobunn for konflikt mellom den nasjonale eliten og dens byråkrati og befolkningen i perifere regioner som følte seg truet av presset om standardisering og sentralisering. Industriell revolusjon utløste to nye konflikter; mellom interessene til produsentene på landet og interessene til konsumentene i urbane områder, men også mellom interessene til arbeidere og kapitaleiere. Konflikten mellom sentrum og periferi blir betegnet som territoriell, konflikten mellom rurale og urbane interesser som funksjonell. Begge konfliktene må likevel sies å ha et geografisk tilsnitt. Rammeverket var Lipset og Rokkans utgangspunkt for å forklare hvordan europeiske partisystem lignet, men også skilte seg fra hverandre.

Sammen med Henry Valen gikk Rokkan nærmere inn på hvilke konflikter som spesielt hadde preget det *norske* partisystemet. Rokkan og Valen pekte da på samspillet mellom geografi, kultur og økonomisk klasse som forklarende for sentrale konfliktlinjer de hadde identifisert i norsk politikk (Rokkan & Valen, 1964; Valen & Rokkan, 1974).² Den første konfliktlinjen er en territoriell motsetning mellom sentrum og periferiene; i utgangspunktet hovedstaden mot provinser. Konfliktlinjen handler om at den nasjonale eliten under nasjonsbyggingsfasen var positiv til danske standarder, mens man i bondekulturen var motstander av den urbane, politiske makten og den europeiske kulturen. Kampen om den politiske makten er sentral her. Den kom også til uttrykk i de kulturelle konfliktlinjene (Ryghaug & Jenssen, 1999). De kulturelle konfliktlinjene dreide seg om målform, men også om moralske oppfatninger knyttet til alkohollovgivning og kontroll over kirken/religionen. Kulturelle konfliktlinjer har særlig utspilt seg mellom den motkulturelle periferien i vest og sør og sentrum i øst, og forklarer hvorfor folk i den sørvestlige periferien i større grad stemte på KrF, Venstre og SP enn på partiene lenger til venstre og på partiet Høyre.

Det utviklet seg også konflikter av økonomisk karakter. Den første av slike kan knyttes til varemarkedet og kontroll over priser og subsidier mellom de som produserer og selger produkter innenfor primærnæringer og de som er kjøpere av disse varene, og som oftest befinner seg i byene. Konflikten er mellom urbane og rurale interesser, og Bondepartiet (senere Senterpartiet), har representert de rurale interessene. Den andre økonomiske konflikten er mellom arbeidsgivere og lønnskakere i arbeidsmarkedet, og omtales gjerne som en klassekonflikt. Stemmemonsteret i periferien Nord-Norge mener Rokkan og Valen f.eks kan tilskrives en rural klassekamp. Arbeiderpartiets brede allianse mellom bønder/fiskere, arbeidere og offentlige funksjonærer har ført til at partiet tradisjonelt har fått stor velgeroppslutning i nord.

Rokkan og Valen viste at geografisk konflikt handler om såvel kamp om makt mellom sentrum og periferi som ulikheter i økonomiske og sosiokulturelle strukturer. Forfatterne åpnet for at konfliktlinjer kan ha ulik og varierende relevans over tid. De mente bl.a. at EEC/EF-striden på 1970-tallet fungerte som en restrukturering av konfliktlinjene (Valen & Rokkan, 1974). Sentrum- og periferi-konflikten, men også konflikten mellom den rurale og den urbane økonomien, ble igjen helt sentrale i denne perioden. Klassekonflikten havnet derimot i skyggen. På nytt ble det viktig å vise motstand mot byråkratiet og det europavennlige sentrum, og å kjempe for å beskytte interessene til fiskerinæring og landbruk. Dette er et illustrerende eksempel på at konflikten mellom sentrum og periferi kommer til overflaten når politiske omstendigheter ligger til rette for det. Konfliktlinjen omtales gjerne som «sovende» i politiske system (Berglund, 2011). Spørsmålet vi forfølger i analysene er om skillelinjen igjen er vekket til live i dagens politiske kontekst.

2. Det varierer til en viss grad fra verk til verk nøyaktig hvor mange dimensjoner og konkrete konflikter Rokkan og kollegaer identifiserer. Kategoriseringene har uansett til felles at de peker ut en territoriell dimensjon, en sosiokulturell dimensjon og en økonomisk dimensjon.

Bevissthet og preferanser – lenke mellom struktur og individ

Rokkan og hans medforfattere er i sine analyser retrospektive og fokuserer på institusjonelle og strukturelle forskjeller som forklarende. Valen og Rokkan (1974, s. 365) skriver direkte at selv om territoriell tilhørighet viser seg viktig statistisk, er det ikke sikkert at velgerne har et bevisst forhold til dette. Noe av kritikken mot Rokkans retrospektive og strukturelle tilnærming er nettopp at den ikke i tilstrekkelig grad tar hensyn til hva som kan forklare politiske handlinger som f.eks. stemmegivning:

One cannot, as Rokkan does, either consider preferences as self-evident and as directly emanating from structures, or leave them unaccounted for, as is the case with regard to Rokkan's treatment of the countercultures. Such an approach is inadequate because preferences are important for explaining action while neither given, self-evident, nor consistent, and must therefore be analysed in connection with social organization.

Berntzen & Selle, 1990, s. 146

Strukturer må ifølge Berntzen og Selle (1992, s. 303) kobles med kulturelle og ideologiske aspekter for å frembringe preferanser og mening som kan lede til handling.

Nyere litteratur som tar opp geografisk konflikt i politiske system, anlegger et slik aktør-orientert og nåtidig perspektiv. Den amerikanske statsviteren Katherine Cramer (2012, 2016) tar til orde for at hvor man kommer fra kan gi en egen identitet og bevissthet som påvirker hvordan man tolker verden og dermed også politikken. Hennes begrep «bevissthet» og «identitet» er ikke langt unna det Berntzen og Selle i sin Rokkan-kritikk omtaler som «preferanser» og «mening». For Cramer er et geografisk skille noe mer enn hvor man er lokalisert. Stedet alene er ikke nok til å forstå adferd og handling. Det knyttes også en identitet til stedet. Identitet til sosiale grupper kan ifølge henne være sentral når folk skal tolke og forstå den politiske verden. Identitet gjør at man kategoriserer hvem som hører til «oss» og «dem», hvem som er på vårt lag og hvem som fortjener å få ulike ressurser (som er sentralt i mange politiske spørsmål). Identitet farger slik politiske preferanser og dermed handling. Berntzen og Selles argumentasjon er nær dette når de hevder at sosial organisering eller sosialt miljø «go a long way to explain political behaviour in Rokkan's work» (1990, s. 136). Ifølge dem er avstand en forutsetning for at slike sosiale miljø kan utvikles. For å forstå mobilisering for handling, må man forstå at ulike sosiale miljøes mulige handlingsstrategier bestemmes av institusjoner, men også av avstand og isolasjon. Institusjoner – i denne sammenheng deltakelseskanaler, parti, massebevegelser og rettigheter – er historisk betinget. Institusjonene påvirker og forklarer både grad og type av mobilisering, men ikke uavhengig av sosialt miljø. Det har også sitt å si for hvilken politisk adferd som er mulig – og effektiv (Berntzen & Selle, 1992, s. 137).

Cramer (2016) identifiserer i sin studie i Wisconsin det hun omtaler som en rural bevissthet («rural consciousness») hos velgergrupper i distriktene. Selv om deler av det rurale USA har et generelt fattighedsnivå som langt overstiger noe vi ser i Norge og følelsen av avstand til det politiske sentrum er langt høyere, er Wisconsin like fullt i en del av USA som må kunne sies å komme nærmest de nordiske land hva angår verdi- og levesett. Vi vil derfor anta at vi kan hente inspirasjon fra Cramers tilnæringsmåte og funn, kanskje særlig når det gjelder å forstå velgernes bevissthet til sin egen geografiske tilhørighet. En slik bevissthet – som er i slekt med Berntzen og Selles begrep om preferanser og mening – kan være en mulig bro mellom struktur og handling.

Den rurale bevisstheten er en gruppeidentitet som har utgangspunkt i stedet man bor og hvordan dette stedet kommer ut i forhold til andre steder når det dreier seg om makt og res-

surser. Interessant nok finner ikke Cramer en lignende bevissthet hos dem som bor i byer og forsteder – dem hun omtaler som de urbane. Hun forklarer dette med at minoritetsgrupper oftere har et sterkere forhold til gruppeidentitet enn majoriteten. Den rurale bevisstheten gjør at man opplever en urettferdighet knyttet til at ressursene går til de urbane områdene. Ressursfordelingen oppfatter man blir bestemt av den urbane eliten. Man forventer etterhvert ikke at myndighetene skal lytte til de rurale interessene og handle på en måte som kommer disse områdene til gode. Troen på det politiske systemet blir svekket. Den rurale bevisstheten mener Cramer fungerer som et filter man tolker verden gjennom. I sin beskrivelse av innbyggere i det rurale Wisconsin argumenterer hun for at når verden vurderes gjennom dette filteret, gir det mening for velgere med lav inntekt å stemme republikansk. Fordi de selv opplever å få lite fra myndighetene i sentrale strøk, blir det rasjonelt å stemme på partiet som vil bygge ned staten. En større stat gagnar ikke *dem* uansett. Den fører bare med seg større utgifter de må være med å dekke. Det sosiale miljøet gir slik mening til den politiske handlingen – valg av parti.

Vi har ikke tilgjengelig data som kan si noe om opplevd (gruppe-)identitet hos respondentene. Men for å fange identitet og sosialt miljøes mulige betydning for politiske synspunkt og adferd slik det er diskutert her, vil vi inkludere (nåværende) bosted – både gjennom å legge vekt på dets geografiske plassering (sentrum eller periferi) og type (urbant eller ruralt) – i våre analyser.

Nye strukturer og samspill

Andre forfattere søker i større grad enn Cramer å vektlegge samspillet mellom geografi, økonomi og kultur for å forstå politisk adferd (Knudsen, 2019; Rodríguez-Pose, 2018; McNamara, 2017). Utgangspunktet er at økonomisk ulikhet med geografisk nedslag påvirker livsperspektiv og politiske holdninger. Den post-industrielle transformasjonen er, ifølge mye av litteraturen om den amerikanske og europeiske politiske situasjonen, en del av forklaringen på de territorielle politiske motsetninger som sees (Rodríguez-Pose, 2018). En akselererende vekst i sentrale byer har ført til store økonomiske forskjeller mellom områder innad i land. I byer i vekst er det jobbmuligheter og stor produktivitet. I områdene der det har vært økonomisk nedgang oppstår en framtidspessimisme og følelse av håpløshet. Rodríguez-Pose (2018) hevder at den manglende troen på nye muligheter sammen med en følelse av å være overlatt til seg selv og ikke bety noe, har ført til et politisk skille med et territorielt avtrykk. Velgere fra steder som opplever at de sakker akterut («left-behinds»), stemmer i større grad «populistisk». De nye økonomiske strukturene i det post-industrielle samfunn har dermed en klar geografisk dimensjon som påvirker politisk adferd.

Langt fra alle norske bygder og distriktsområder har den typen økonomiske utfordringer som forfatterne over mener er viktig for opplevelsen av å sakke akterut. Opplevelsen av å bli igjen når andre, gjerne yngre, flytter og opplevelsen av at egne livsvalg, eget levestet og egne verdier blir nedvurdert fremmes likevel i den offentlige debatten knyttet til såvel strukturreformer som enkeltsaker med territorielle tilsnitt (Hole, 2019; Stein, 2019). Dette kan helt klart være indikasjoner på at økonomiske strukturer og transformasjoner også kan ha betydning i de norske geografiske skillene og påvirke både politiske oppfatninger og politisk adferd. Heller ikke dette har vi tilgjengelige data for å måle direkte i analysene. Igjen vil nåværende bosted være variabelen vi antar fanger dette.

To geografiske dimensjoner

Det teoretiske rammeverket vi har presentert gir oss grunnlag for å se nærmere på om den geografiske konflikten igjen er vekket til live i norsk politikk og hvordan det kommer til uttrykk gjennom geografisk, politisk misnøye og stemmegiving. Rammeverket gjør det gjennom å se på samspillet mellom makt(a)symmetri, økonomiske strukturer, gruppeidentitet og levemå-

ter, men det gir også – som Rokkan og Valen alt i 1974 pekte på, grunnlag for å skille – både teoretisk og empirisk – mellom to distinkte dimensjoner i den geografiske konflikten.

Den ene geografiske dimensjonen handler om sentrum vs. periferi, om det å være utenfor sentrum, men samtidig i aller høyeste grad bli berørt av det som skjer der. Konflikten er den Rokkan et al. først og fremst beskriver og diskuterer i sine arbeider og det handler om sentrums makt, og motstand mot den. I Norge gjenspeiler dette seg i at folk som eksempelvis bor i Nord-Norge eller på Vestlandet, kan være misfornøyde med prioriteringer som blir gjort av myndighetene i Oslo. I dagens politiske kontekst har vi diskutert at regjeringens mange strukturreformer er med på å forsterke inntrykket av sentralt makts styrke vis-a-vis periferiene. Det er styring og pålegg ovenfra som fører med seg store omstruktureringer. Styringen og påleggene har så vel formelle som uformelle sider, og resulterer i et redusert handlingsrom. For folk i periferien oppleves det som at avstanden til sentrum blir (mentalt) større, og medbestemmelsen mindre – uavhengig av om de bor i by eller på landet. *Asymmetri i maktforhold* er hovedtrekket i denne dimensjonen.

Den andre konflikten med et geografisk tilsnitt dreier seg om forskjellen mellom by og land. Ulik næringsstruktur, plassering i varemarkeder og tilgang til arbeidsmarkedet, samt forskjeller i demografisk utvikling og livsstil fører til at folk som bor i distriktene og folk som bor i byer kan ha divergerende erfaringer og syn på verden og politikken. Vi har omtalt litteratur som fokuserer på «forlatte steder» i motsetning til «voksende byer». Når reformer, endrede økonomiske betingelser og omstillingskrav fører til relokalisering av arbeidsplasser og tjenestetilbud, kan dette sammen med demografiske endringer gi en forsterket opplevelse av å være på vei til å bli utarmet, noe man er beredt til å protestere mot. Konturene av en potensiell konflikt avtegner seg for mange. Som vi har diskutert, bevissthet og preferanser kan gjennom sosiale miljø genereres på en slik måte at det sporer til politisk handling. *Ulike holdninger* er hovedtrekk i denne dimensjonen.

De to dimensjonene er altså slik vi leser litteraturen ulike. De representerer ulike perspektiv på geografisk konflikt, for oss knyttet til hhv maktsrelasjoner og holdninger. Dette betyr ikke at dimensjonene ikke kan sees i sammenheng, og være del av et samspill. I noen tilfeller vil perspektivene helt opplagt trekke i samme retning. En opplevelse av makt-asymmetri og en opplevelse av å bli utarmet kan føre til motstand mot sentrale myndigheter. I andre tilfeller vil bare en av dimensjonene være i spill, f.eks den urbane/rurale når det gjelder livsstilsvalg og oppfatninger knyttet til verdsettelse av disse.

Basert på den teoretisk informerte diskusjonen her, vil vi nå vende tilbake til vår problemstilling og se nærmere på hvordan geografiske dimensjoner påvirker norske velgere i dag. Dette gjør vi ved å analysere det vi har omtalt som en geografisk politisk misnøye og hvordan geografiske faktorer spiller inn på stemmegivning ved lokalvalget 2019.

Forventninger og analysestrategi

Analysen vår består dermed av to deler som på hver sin måte belyser geografiens betydning. Temaet vi studerer har vært inkludert i Valgundersøkelsen i flere runder og analysene her viser at norske velgere er vedvarende periferivennlige. Uavhengig av parti er tyngdepunktet i velgernes holdninger nærmere periferien enn sentrum (Aardal et al., 2019, s. 64-65; Jenssen, 2020). Våre data er samlet inn i januar/februar 2019 og i oktober/november 2019, og er vel egnet til å si noe om og hvordan velgernes periferivennlighet var like i forkant av lokalvalget og hvordan det påvirket stemmegivningen.

Den første delen av vår analyse tar opp hvilken holdning innbyggerne har til hvordan staten sentralt tar hensyn til utkantene i sin politikk, og er valgt som uttrykk for det vi har omtalt som den geografiske, politiske misnøyen. Utkant er et ikke-spesifisert sted. Slik spørsmålet er formulert, er det opp til respondentene som svarer å tolke hva det innebærer. Vi

forventer derfor at både det å komme fra periferien og/eller å bo i bygder eller spredtbygd strøk, vil ha en positiv sammenheng med den geografiske misnøyen målt gjennom svar på dette spørsmålet.

Den andre delen av analysen undersøker forholdet mellom geografi og stemmegiving. Her vil vi se på forholdet mellom geografisk lokalisering, den geografiske politiske misnøyen, og hvilke parti man oppgir å ha stemt på ved kommunevalget i 2019. At stemmegivingen fordeler seg ulikt geografisk er selve grunnlaget for litteraturen om geografiske dimensjoner i politikken. Vi vil her fokusere på stemmegivning knyttet til de fire største partiene (Ap, Høyre, SP og Frp) og presentere teoretiske forventninger til disse.³

Vi argumenterte innledningsvis med at Senterpartiet har representert motstanden mot strukturreformer og sentralisering i kjølvannet av regjeringsskiftet i 2013. I tillegg har partiet et uttalt eierskap til saker som har med distrikt og utkant å gjøre. Dette gjør det rimelig å inkludere SP i vår analyse. Vi forventer at det å komme fra periferien vil gi økt sannsynlighet for å stemme på partiet gitt dagens politiske kontekst, men effekten forventer vi er sterkest i rurale strøk. I tillegg vil det å uttrykke en geografisk, politisk misnøye øke sannsynligheten for å stemme Senterpartiet, all den tid partiet gjennom flere tiår har blitt oppfattet som mest troverdig på dette feltet av velgerne.

Høyre er inkludert i analysen som seniorpartner i regjeringskoalisjonen fra 2013 til i dag og dermed som hovedrepresentant for dagens sentrale myndigheter. I tillegg har partiet også tydelige standpunkter i saker knyttet til strukturreformene, og har gjennom å ha hatt viktige posisjoner som statsministeren, kommunalministeren, helseministeren og kunnskapsminister i perioden et hovedansvar for så vel reformutforming som implementering. Med bakgrunn i dette forventer vi at det er mindre sannsynlig at velgere i rurale og perifere områder oppgir at de stemte Høyre. Gitt partiets posisjon i dagens politiske landskap forventer vi også en negativ sammenheng mellom uttrykt geografisk, politisk misnøye og det å stemme på Høyre.

Vi baserer våre teoretiske forventninger til Fremskrittspartiet på to forhold. For det første representerte partiet regjeringen i perioden 2013 til tidlig 2020, og er dermed det vi må kunne oppfatte som representant for sentrale myndigheter i den aktuelle perioden. Vårt andre argument for å inkludere partiet relaterer seg til at nyere internasjonal forskning presentert her, har vist at misnøye i distrikter/perifere strøk gjerne får utløp gjennom at store grupper stemmer på høyrepopulistiske parti. Årene fra regjeringdannelsen høsten 2013 fram til partiet forlot regjeringen vinteren 2020, er dessuten første gang partiet er i posisjon nasjonalt. Partiet har absolutt lengst erfaring med å være i opposisjon. Dette gir oss to teoretisk motstridende forventninger knyttet til Frp. Med utgangspunkt i den internasjonale litteraturen kan vi forvente at det å komme fra rurale områder og å gi uttrykk for geografisk, politisk misnøye gir økt sannsynlighet for å stemme på Frp. Eller så kan vi forvente at sammenhengene i den aktuelle perioden vil være like de vi har presentert for det å ville stemme på partiet Høyre.

Det siste partiet vi har teoretiske forventninger til er Arbeiderpartiet. Partiet har sittet med makten sentralt i store deler av etterkrigsårene. Om noe parti i Norge kan sies å være assosiert med sentrale myndigheter, må det være AP. På den andre siden stod partiet sterkt i den nordlige periferien i lang tid, og partiet kan slik sies å ha en betydelig tilknytning til (i alle fall deler av) periferien. AP har videre vært det største opposisjonspartiet i Stortinget de siste 7 årene, og kan derfor tenkes å være assosiert med motstand mot sentrale myndigheters politikk. Også her vil vi derfor ha to teoretisk motstridende forventninger. Gitt partiets sterke posisjon som etterkrigstidens styringsparti nummer en, forventer vi at det er mindre

3. I appendiks inkluderer vi tabeller med analyser for alle partiene.

sannsynlig at rurale og/eller perifere velgere vil stemme AP. Vi forventer også en negativ sammenheng mellom geografisk, politisk misnøye og det å stemme på partiet. Eller, gitt partiets rolle som det største opposisjonsparti i perioden 2013 til i dag, vil vi forvente at det er mer sannsynlig at rurale og/eller perifere velgere vil stemme på AP. Vi vil dermed også forvente en positiv sammenheng mellom geografisk politisk misnøye og det å stemme AP.

Data

I de påfølgende analysene bruker vi data fra Norsk medborgerpanel (NMP) som ble samlet inn i 2019 (runde 14 og 16) (Ivarsflaten et al., 2019a, 2019b).⁴ Norsk medborgerpanel er en internettbasert spørreundersøkelse som ble opprettet i 2013 ved Universitetet i Bergen. NMP har en panelstruktur der deltakerne blir rekruttert til å være med på undersøkelser gjentatte ganger.⁵ Undersøkelsen blir sendt ut tre ganger i året. Deltakerne trekkes tilfeldig fra folkeregisteret på årlig basis. Variablene vi analyserer i denne artikkelen har gått til hele panelet, og N er derfor på noe over 5000.

Den første delen av analysen tar for seg variabelen geografisk, politisk misnøye, altså hvilken holdning velgerne har til hvordan staten tar hensyn til utkantene. Dataene ble samlet inn tidlig i 2019. Helt konkret lød surveysspørsmålet som følger: «Hvor enig eller uenig er du i følgende påstand: Sentrale myndigheter tar for lite hensyn til utkant-Norge».⁶ Respondentene kunne velge mellom svaralternativene på en 7-punkts enig/uenig Likert-skala. Vi bruker i denne delen av analysen en OLS-regresjon for å undersøke sammenhenger mellom variablene.

I den andre delen av analysen bruker vi stemmegivning som avhengig variabel. Vi undersøker hvordan geografiske faktorer henger sammen med hva de stemte ved kommunevalget 2019. Dataene ble samlet inn i oktober og november 2019. I andre del av analysen bruker vi også modeller der den geografiske misnøyen er inkludert. Dette er dataene referert til over som ble samlet inn før valget. Vi sammenlikner her logistiske regresjoner der å stemme på henholdsvis de ulike partiene er kodet 1, og resten av partiene 0.

Siden våre analyser tar utgangspunkt i to geografiske dimensjoner, er det to sentrale uavhengige variabler som må operasjonaliseres. Det er 1) «å komme fra periferien» versus «å komme fra sentrum», og 2) «å bo i rurale strøk» versus «å bo i urbane strøk». Sentrum er i våre analyser å komme fra Oslo eller (gamle) Akershus.⁷ Resten av fylkene blir regnet som periferi. Vi har lagt Rokkans oppfatning av at det er tre periferier i Norge som alle defineres av sin relasjon til hovedstaden til grunn; en periferi i øst, en i vest/sør og en i nord. Urban/rural-variabelen er basert på kjennetegn ved det området respondenten selv oppgir å bo i. Man er urban om man oppgir å bo i en storby, i en forstad til storby eller i en mellomstor/liten by, mens man er rural dersom man oppgir å bo i bygdesentrum eller spredtbygde strøk. For å sikre at resultatene ikke skyldes bakenforliggende forhold, har vi inkludert variablene a) utdanningsnivå, b) kjønn og c) fødselsår⁸ i våre regresjonsmodeller.⁹

4. Datainnsamlingen til Norsk medborgerpanel var finansiert av Universitetet i Bergen og Trond Mohn Stiftelse. Data er innsamlet av UiB, bearbeidet og gjort tilgjengelig av Ideas2Evidence, og distribuert gjennom NSD (Norsk senter for forskningsdata). Verken UiB eller NSD er ansvarlige for analyser eller tolkninger som er presentert i denne artikkelen.

5. Norsk medborgerpanel rekrutterte respondenter i runde 1, runde 3, runde 8, runde 11 og runde 14 (Skjervheim et al., 2019a; Skjervheim et al., 2019b).

6. En liknende formulering er også brukt i den norske Valgundersøkelsen.

7. Tilhører storfylket Viken fra 1. januar 2020.

8. Kategoriene er: 1: 1939 eller tidligere, 2: 1940-1949, 3: 1950-1959, 4: 1960-1969, 5: 1970-1979, 6: 1980-1989, 7: 1990 eller senere. NMP bruker fødselsårsintervaller i stedet for alder av personvern hensyn i paneldatasettene.

9. I appendiks finnes det også versjoner av alle analysene der inntekt også er inkludert som kontrollvariabel. Dette spørsmålet ble stilt i runde 14 av NMP.

Resultater

Del 1: Geografisk, politisk misnøye

Våren 2019 var et stort flertall av våre respondenter enig i påstanden om at sentrale myndigheter ikke tar nok hensyn til utkant-Norge. Noe av andelen som slutter opp om påstanden kan kanskje tilskrives tendensen til å være positiv i spørreundersøkelsen. Vi ser likevel en utvikling i responsen her over tid. Sammenligner vi svarene fra våren 2017 og 2019 og inkluderer kun respondenter som svarer på begge tidspunktene, finner vi en ikke ubetydelig økning i respondenter som er svært enige (17 versus 26 prosent).

Tabell 1 viser resultatene fra en OLS-regresjon der enighet med påstanden om at sentrale myndigheter tar for lite hensyn til utkant-Norge er avhengig variabel. Tabellen viser en positiv signifikant sammenheng mellom enighet med påstanden og det å komme fra periferien og fra rurale områder. Effektene tyder dermed på at denne misnøyen med sentrale myndigheter ikke utelukkende er et ruralt fenomen, men også er periferifenomen. At vi finner signifikante effekter av så vel det å ha tilhold i periferien som det å komme fra rurale strøk i samme modell, kan gi støtte til ideen om at vi her har å gjøre med to separate geografiske dimensjoner. Effekten er sterkere for periferi-variabelen enn rural-variabelen, noe som kan tolkes som et tegn på at holdningsvariabelen mer fanger opp en sentrum/periferi-tilhørighet enn en urban/rural-tilhørighet.

Tabell 1.

	Geografisk misnøye
Periferi	1.034*** (0.0452)
Rural	0.984*** (0.107)
Periferi x Rural	-0.420*** (0.116)
Konstant	4.116*** (0.0889)
N	6,625
R ²	0.165

Tabell 1. OLS-regresjon. Avhengig variabel: Enighet med påstand om at staten tar for lite hensyn til utkant-Norge. Standardfeil i parentes. *** $p < 0.001$, ** $p < 0.01$, * $p < 0.05$. Kontrollvariabler er utdanning, alder og kjønn. Den fullstendige tabellen (tabell 3) er inkludert i appendiks. Kilde: Norsk medborgerpanel 2019.

Vi argumenterte tidligere for at de to dimensjonene kan virke sammen. Her undersøker vi dette nærmere. Modellen inkluderer en interaksjonseffekt for å vise samspillet mellom variablene periferi og rural. Effekten er signifikant, og negativ. En måte å lese dette på er at effekten av periferi på misnøye er svakere for rurale. Det vi imidlertid er interessert i her er å se på kombinasjonen av de to dimensjonene gjennom predikerte verdier. Siden de to uavhengige variablene er kategoriske med to verdier hver, gir det mening å se på dem i en firefeltstabell.¹⁰ Høyest nivå av predikert misnøye har de som bor ruralt og i periferien. Mens den lavest predikerte misnøyen finner vi i det urbane sentrum – med tydelig avstand til verdiene i de andre tre feltene. Vi kan også observere at det er markant forskjell på de urbane i sentrum og de urbane i periferien. De sistnevnte har høyere predikert misnøye. En lignende observasjon er at det er tydelig forskjell mellom de urbane og rurale i sentrum. Sistnevnte

10. Se figur 3 i appendiks for en figur av de samme resultatene.

har høyere predikert misnøye. Disse observasjonene gjenspeiler at både det å bo ruralt og perifert påvirker misnøyen.

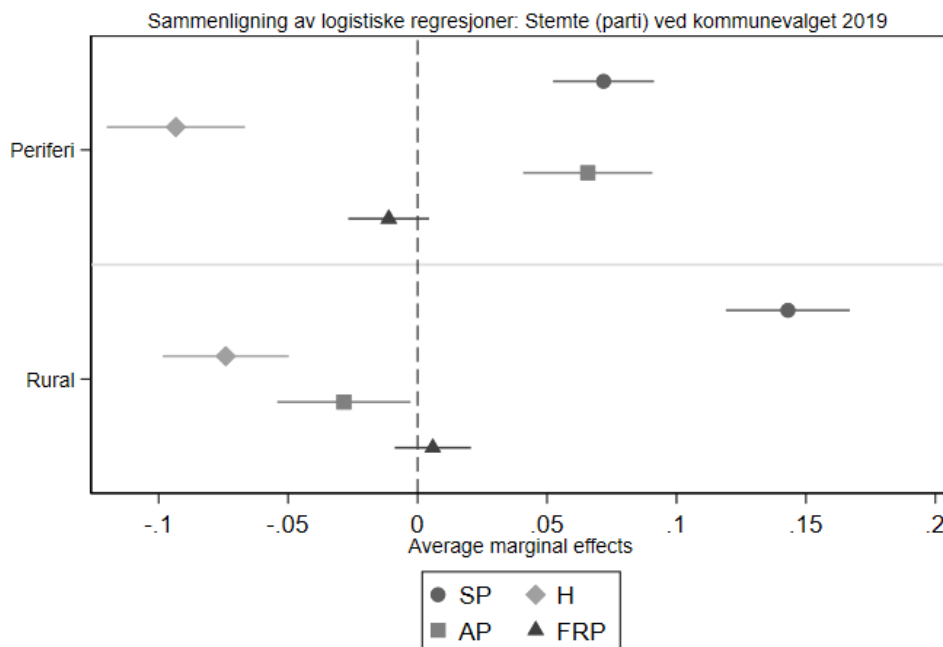
Tabell 2.

	Sentrum	Periferi
Urban	4,17 [4,09- 4,24]	5,20 [5,15-5,25]
Rural	5,15 [4,95-5,35]	5,77 [5,69-5,84]

Predikerte verdier (predictive margins) basert på interaksjon mellom periferi og rural i regresjonsmodellen over. 95 % konfidensintervall i parentes.

Del 2: Stemmegivning

I del to av analysen undersøker vi sammenhenger mellom geografi og stemmegiving. Dette gjør vi ved å sammenlikne regresjonsmodeller der stemmegiving ved kommunevalget 2019 for SP, Høyre, Ap og Frp er inkludert.¹¹ I figur 1 er den gjennomsnittlige effekten av å komme fra periferien (sammenlignet med sentrum) og å komme fra rurale områder (sammenlignet med urbane områder) rapportert. Resultatene er basert på regresjoner vist i tabell 4 i Appendiks. Sannsynligheten for å stemme på SP er større om man kommer fra periferien, og enda større om man kommer fra rurale strøk. Å stemme Høyre er mindre sannsynlig om man kommer fra periferien og rurale strøk. Sannsynligheten for å stemme AP er mindre dersom man kommer fra rurale strøk, men større dersom man kommer fra periferier. Dette kan tyde på at periferi-tilhørighet og rural-tilhørighet ikke alltid trekker i samme retning. De geografiske variablene har ingen effekt på sannsynligheten for å stemme på Frp.

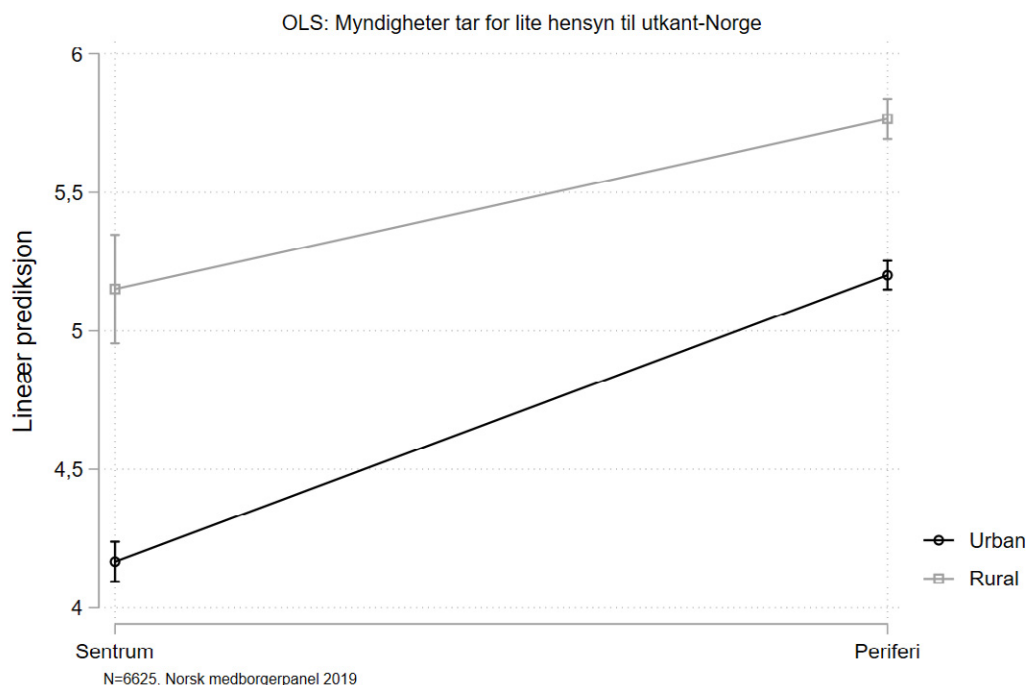


Datakilde: Norsk medborgerpanel 2019. N=5037

Figur 1

11. Se appendiks for regresjonstabell av alle partier.

I figur 3 inkluderer vi holdningsvariabelen – den geografiske, politiske misnøyen – fra analysens del 1. Å være enig i denne påstanden gjør det mer sannsynlig å stemme på SP, og motsatt; mindre sannsynlig å stemme på Høyre. Det er noe økt sannsynlighet for stemme Ap med denne holdningen, mens det har en liten negativ effekt på sannsynligheten for å stemme Frp.



Figur 2

Diskusjon

Motivert av ønsket om å forstå geografisens sterke tilbakekomst i norsk politikk, og samtidig vende tilbake til Rokkans grunnleggende analyser av skillelinjer, partier og velgere, har vi analysert hvordan geografi og politikk spiller sammen. Vi har også trukket veksler på Berntzen og Selles kritikk av Rokkans aktørløse tilnærming, Cramers begrep om rural bevissthet og nyere internasjonal forskning om økonomisk utvikling knyttet til post-industrielle skiller og betydning for stemmegivning. Litteraturgjennomgangen synliggjorde også det meningsfulle i å studere den geografiske konflikten langs to dimensjoner; en dimensjon som dreier seg om sentrum og periferi, og en som dreier seg om motsetningen mellom det urbane og det rurale.

Våre analyser av geografisk, politisk misnøye og stemmegivning viser en separat effekt av å komme fra periferien og å komme fra rurale områder. Signifikante effekter av så vel det å komme fra periferien som det å komme fra rurale strøk i samme modell når denne variabelen analyseres, gir støtte til oppfatningen om at vi her har å gjøre med to separate geografiske dimensjoner. Når vi ser på samspillet mellom de to dimensjonene, er det størst predikert misnøye i den rurale periferien, og lavest i det urbane sentrum. Vi ser også at misnøyen er tydelig større hos urbane i periferien. Stemmegivning påvirkes også av de to dimensjonene. Vi har vist at sannsynligheten for å stemme på SP er større om man kommer fra periferien, og enda større om man kommer fra rurale strøk. Å stemme Høyre er mindre sannsynlig om man kommer fra periferien og rurale strøk. Når det gjelder å stemme på AP gir det noe økt sannsynlighet å komme fra periferien, og noe mindre sannsynlighet når man kommer fra

rurale strøk; for Frp gir dette ingen utslag. Også den geografiske misnøyen påvirker stemmegivningen. Ved valget 2019 ga den geografiske misnøyen en økt sannsynlighet for å stemme på SP, men også til en viss grad AP. Motsatt ga økt misnøye en mindre sannsynlighet for å stemme på Høyre. Sannsynligheten for å stemme Frp ble ikke særlig påvirket av dette. Ved valget i 2019 protesterte altså ikke folk i perifere og rurale områder ved å stemme «høyrepopulistisk» slik tendensen har vært i mange andre vestlige land.

Konflikter med bakgrunn i geografi kommer gjerne til overflaten når politiske omstendigheter vekker dem til live. Rokkan og Valen (1974) og Knutsen (2017) viser hvordan dette var tilfellet knyttet til EF- og EU-valgene i Norge i hhv 1972 og 1994. Vi har reist spørsmålet om det også i dag finnes slike omstendigheter i Norge?

Reformer og tiltak satt iverk etter valget i 2013 og opplevde konsekvenser av dette, sannsynliggjør at svaret er ja. Mye tyder på at regjeringene Solberg kan ha undervurdert opinio- nens periferivennlighet (Jenssen, 2020). Globale politiske trender, som det såkalte «grønne skiftet», villet omstilling i retning fornybar energi og klimakrisen kan også ha sitt å si. Det samme kan (opplevd) økonomisk utvikling. Fall i oljepris, økt netthandel og nå ikke minst konsekvensene av Korona-situasjonen fører med seg endringer i arbeidsmarked og nærings- liv. Samlet bidrar disse forholdene til politiske omstendigheter som kanskje ikke er så langt unna dem EF/EU-stridene på 1970- og 1990-tallet førte med seg.

Selv om sakskomplekset skissert over tilsynelatende er bredere og mer sammensatt enn EF/EU-saken som i ren form dreide seg om å si JA eller NEI til union, har omstendighe- tene nå noen av de samme kjennetegnene. Motstand mot sentrum, mot den politiske og byråkatiske eliten og deres internasjonale partnere kommer også nå til uttrykk. Det samme gjør motstand mot varslete omstillinger og forsvar for det livet en selv lever her og nå. Slik omstendigheter rundt EF/EU-kampene vekket den geografiske konflikten, ser det ut til at også dagens omstendigheter har mobilisert denne underliggende konflikten i norsk politikk fullt ut. Som i EF/EU-stridene, er det verdt å merke seg at omstendighetene synes å ha mobi- lisert sentrum-periferi-dimensjonen og urban-rural-dimensjonen – samtidig.

Vi hevdet i teoridelen at selv om de to dimesjonene representerer to ulike perspektiv, kan de også virke samtidig. Analysene våre her mer enn antyder at periferiens brøl mot sentrum nå har både en urban og en rural frekvens. De høylytte protestene har påvirket det norske poli- tiske landskap slik vi nesten aldri har sett det før når det gjelder velgeroppslutning (Jenssen, 2020; Stein, 2020). Det krever politiske allianser og koalisjoner – mellom politiske parti og forvaltningsnivå – å vinne oppslutning om de reformer og den omstilling landet står overfor.

En kjent strategi for å få gjennomført tiltak som ikke er like populære over alt, er å presen- tere ulike kompensatoriske tiltak. Det kan være økte overføringer eller sær- og overgangsord- ninger. Utformingen av og innholdet i slike tiltak kan variere. Det kan til og med være slik at tiltak som er innrettet mot en gruppe, kan være i direkte motstrid til det andre grupper ønsker. Å flytte ut statlige arbeidsplasser for å tilfredstille velgere i perifere byer er f.eks. ikke noe rurale områder i sentrale strøk tjener på. I valg av tiltak og allianse-/koalisjonspartnere må sentrale myndigheter og regjeringen ta hensyn til den doble geografiske konfliktlinjen. Det vil ikke være lett verken å samle alliansepartnere eller å spille dem ut mot hverandre innenfor de ulike dimensjonene. Utfra våre data vil det f.eks. være en relativt tung oppover- bakke å vinne over på sin side, men også å overvinne, periferien ved å alliere seg med et bredt lag av urbane velgere (tabell 2).

Avslutning

Vår empiriske undersøkelse har klare begrensinger. Som vi har diskutert kan det argumente- res for at påstanden om sentrale myndigheter tar nok hensyn til utkant-Norge, i større grad

fanger opp en sentrum-periferi-motsetning enn et holdningsmessig urban/ruralt-skille slik vi har antatt. I tillegg er resultatene basert på tversnittdata. Vi kan derfor i begrenset grad si noe om utviklingen over tid i det vi måler. Vi har heller ikke data som direkte sier noe om respondentenes identitet – hverken som individ eller gruppe. Vi vil derfor antyde noen måter å undersøke det geografiske politiske skillet i Norge nærmere på. Siden vi hevder at det er et skille mellom en sentrum/periferi-konflikt og en urban/rural-konflikt, kan et neste steg være å utvikle surveyeksperiment som kan fange at man i noen tilfeller vil vekke en mer rural bevissthet, mens man i andre tilfeller mobiliserer folk i periferien. Variabelen vi har brukt (sentrale myndigheters hensynstaking til utkanten), mobiliserer både rurale og perifere velgere i Norge. Spørsmål og påstander knyttet til saker som griper inni og betyr noe for forskjeller i levemåter i byen og på bygda, kan være forslag til hva som kan vekke den urban-rural-konflikten. Det kan dreie seg om infrastruktur, transport, og lokalisering av regionale tjenester eller saker knyttet til omstilling i næringslivet. I tillegg vil paneldata og eksperimenter kunne si mer om henholdsvis utvikling over tid og gjøre at vi bedre kan identifisere utløsende mekanismer og årsaker – det vi over har omtalt som politiske omstendigheter. Geografiske skiller vil slik vi ser det, spille en betydelig rolle i norsk politikk framover, gitt de utfordringer og det omstillingsbehov både offentlig og privat sektor står overfor. Mer forskning på området bør derfor hilses velkommen.

Referanser

- Bergh, J. & Haugsgjerd, A. (2019). Regjeringsvalget 2017 – politisk polarisering i synet på regjeringen. I J. Bergh og B. Aardal (Red.), *Velgere og valgkamp. En studie av stortingsvalget 2017* (s. 178-200). Oslo: Cappelen Damm.
- Bergh, J. & Karlsen, R. (2019). Politisk dagsorden og sakseienskap ved stortingsvalget i 2017. I J. Bergh og B. Aardal (Red.), *Velgere og valgkamp. En studie av stortingsvalget 2017* (s.27-43). Oslo: Cappelen Damm.
- Berglund, F. (2011). Finnes det fortsatt regionale forskjeller i partienes oppslutning? I B. Aardal (Red.), *Det politiske landskap. En studie av stortingsvalget 2009* (s. 163-194). Oslo: Cappelen Damm.
- Berntzen, E & Selle, P. (1990). Structure and Social Action in Stein Rokkan's Work, *Journal of Theoretical Politics* 2 (2): 131-150.
<https://doi.org/10.1177/0951692890002002001>
- Berntzen, E & Selle, P. (1992). Values Count but Institutions Decide: The Stein Rokkan Approach in Comparative Political Sociology, *Scandinavian Political Studies* 15 (4): 289-306.
- Cramer, K. J. (2012). Putting Inequality in Its Place: Rural Consciousness and the Power of Perspective. *American Political Science Review* 106 (3): 517-532. <https://doi.org/10.1017/S0003055412000305>
- Cramer, K. J. (2016). *The politics of resentment: Rural consciousness in Wisconsin and the rise of Scott Walker*. Chicago; London:University of Chicago Press.
- Difi (2019). Evaluering av nærpolitireformen. Statusrapport 2018. Difi-rapport nr 1.
- Hole, C. (2019) Kjenner du krafta fra bunaden, Erna? kronikk, NRK-Ytring, <https://www.nrk.no/ytring/kjenner-du-krafta-fra-bunaden-erna-1.14541572>.
- Ivarsflaten, E., Dahlberg, S., Løvseth, E., Arnesen, S., Bye, H. H., Tvinnereim, E., ... Böhm, G. (2019a). Norsk medborgerpanel, runde 1-14. [Datasett]. Data samlet av Ideas2evidence for Universitetet i Bergen. Første NSD-utgave, Bergen 2019.
- Ivarsflaten, E., Dahlberg, S., Løvseth, E., Arnesen, S., Bygnes, S., Tvinnereim, E., ... Bærøe, K. (2019b). Norsk medborgerpanel, runde 16. [Datasett]. Data samlet av Ideas2evidence for Universitetet i Bergen. Første utgave, Bergen 2019.

- Jennings, W. & Stoker, G. (2016). The bifurcation of politics: two Englands. *The Political Quarterly* 87(3): 372-382. <https://doi.org/10.1111/1467-923X.12228>
- Jennings, W. & Stoker, G. (2017). Tilting towards the cosmopolitan axis? Political change in England and the 2017 general election. *The Political Quarterly* 88 (3): 359-369. <https://doi.org/10.1111/1467-923X.12612>
- Jenssen, A.T. (2020). Et rekordvalg for Senterpartiet – et brøl fra periferien eller distriktspopulisme? I R. Almås og E. M. Fuglestad (red.): *Distriktsopprør. Periferien på nytt i sentrum*. Oslo: Dreyer.
- Klausen, J. E., Askim, J. & Vabo, S. I. (2016). *Kommunereform i perspektiv*. Bergen: Fagbokforlaget.
- Knudsen, J. P. (2019). Reorganisering av UH-sektoren – nasjonsbygging med regionsmak. I I. J. P. K. Lauvdal, T (Red.), *Geografi, kunnskap, vitenskap. Den regionale UH-sektorens framvekst og betydning* (s. 241–264). Oslo: Cappelen Damm Akademisk.
- Knutsen, O. (2017). *The Nordic models in political science : challenged, but still viable?* Bergen: Fagbokforlaget.
- Lassen, V. (2019). Nærpolitireformen – for mye på én gang? *Stat og styring* 29 (1): 52-55.
- McNamara, K. R. (2017, august). Explaining the New Class Cleavages: Geography, Post-Industrial Transformations and Everyday Culture. Paper presentert på American Political Science Association Annual Meeting, San Francisco, CA.
- Reif, K. & Schmitt, H. (1997): Second order elections i *European Journal of Political Research* 31: 109–124.
- Rodríguez-Pose, A. (2018). The revenge of the places that don't matter (and what to do about it). *Cambridge Journal of Regions, Economy and Society*, 11(1), 189-209. <https://doi.org/10.1093/cjres/rsx024>
- Rokkan, S. & Lipset, S. M. (1967). *Party systems and voter alignments: cross-national perspectives*. New York: Free Press.
- Rokkan, S. & Valen, H. (1964). Regional contrasts in Norwegian politics: A review of data from official statistics and sample surveys. I E. Allardt & Y. Littunen (Red.), *Cleavages, Ideologies and Party Systems* (s. 162-238). Helsinki: The Academic Bookstore.
- Ryghaug, M. & Jenssen, A. T. (1999). *Den store styrkeprøven. Om EU-avstemningen i norsk politikk. Sluttrapport fra Folkeavstemningsprosjektet*. Trondheim: Tapir.
- Skjervheim, Ø., Høgestøl, A. & Bjørnebekk, O. (2019a). *Norwegian Citizen Panel 2019, wave 14 – Methodology report*. Bergen: Ideas2Evidence.
- Skjervheim, Ø., Høgestøl, A., Bjørnebekk, O & Eikrem, A. (2019b). *Norwegian Citizen Panel 2019, wave 16 – Methodology report*. Bergen: Ideas2Evidence.
- Stein, J. (2019). *What Happened in Northern Norway? – A comparative and quantitative analysis of political and demographic development in Northern Norway from 1950 to 2015* (Doktorgradsavhandling). UiT Norges Arktiske universitet, Tromsø.
- Stein, J. (2020). Periferiens revansj. Lokalvalget 2019 – Tilbakekomsten av konflikten mellom sentrum og periferi og konsekvenser for norsk politikk. Upublisert manus basert på prøveforelesning for phd-graden, UiT Norges Arktiske Universitet.
- Valen, Henry & Stein Rokkan. (1974). Norway: Conflict Structure and Mass Politics in a European Periphery. I R. Rose (red.), *Electoral Behavior: A Comparative Handbook* (s. 315-370). London: Macmillan Publishers.
- Aardal, B., Bergh, J. & Haugsgjerd, A. (2019). Politiske stridsspørsmål, idelogiske dimensjoner og stemmegivning. I J. Bergh og B. Aardal (Red.), *Velgere og valgkamp. En studie av stortingsvalget 2017* (s.44-80). Oslo: Cappelen Damm.

Appendiks 1:

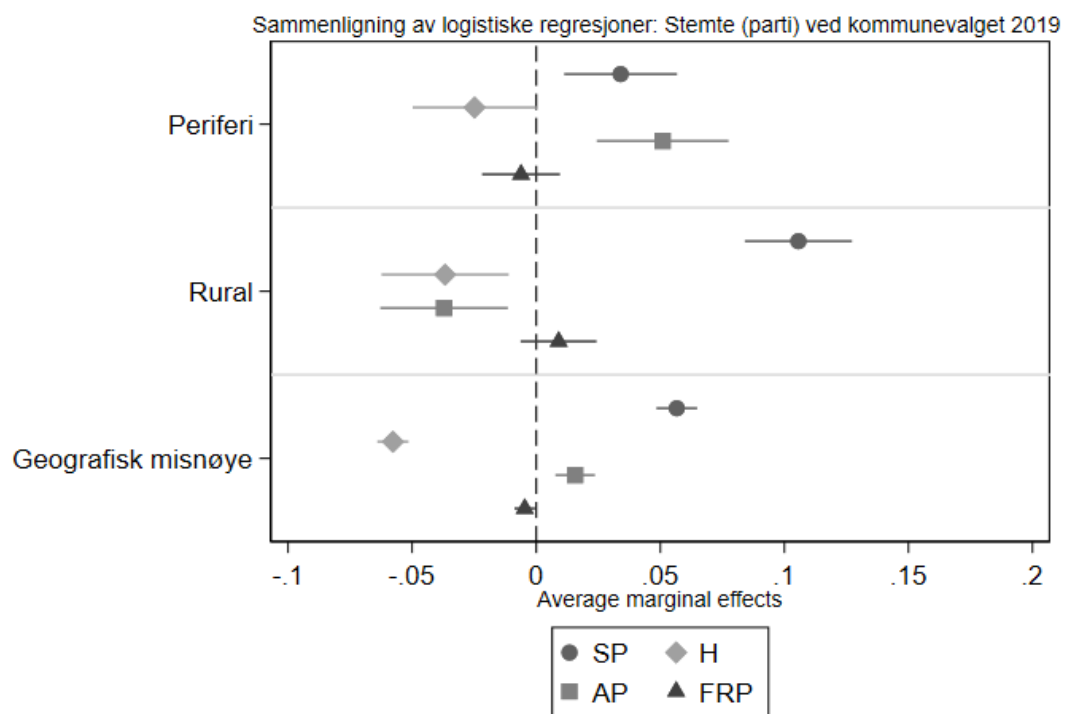
Tabell 3. Regresjonsanalyse av geografisk misnøye med kontrollvariabler i tabell.

Forklaringsvariabler	Geografisk misnøye
Periferi	1.034*** (0.0452)
Rural	0.984*** (0.107)
Periferi x Rural	-0.420*** (0.116)
Utdanning (ref. ingen utd./grunnskole)	
Vgs	-0.0775 (0.0762)
Høgskole/Universitet	-0.426*** (0.0726)
Kvinne	0.361*** (0.0368)
Fødselsårsintervaller (ref. 1960-69)	
1939 eller tidligere	0.200+ (0.115)
1940-1949	0.165** (0.0589)
1950-1959	0.287*** (0.0536)
1970-1979	0.107+ (0.0605)
1980-1989	0.269*** (0.0685)
1990 eller senere	0.221** (0.0794)
Konstant	4.116*** (0.0889)
N	6,625
R ²	0.165

Standardfeil i parentes

*** $p < 0.001$, ** $p < 0.01$, * $p < 0.05$, + $p < 0.10$

Appendiks 2:



Figur 3 Interaksjonseffekt fra regresjonsmodell i tabell 1.

Appendiks 3:

Tabell 4. Regresjonsanalyse av geografisk misnøye der vi deler periferiene inn i regioner.¹²

Forklaringsvariabler	Geografisk misnøye
Regioner (ref. Oslo/Akershus)	
Østlandet	0.638*** (0.0562)
Sørlandet	0.721*** (0.0871)
Vestlandet	0.999*** (0.0492)
Innlandet	1.149*** (0.0839)
Trøndelag	1.110*** (0.0696)
Nord-Norge	1.520*** (0.0742)
Rural	0.601*** (0.0422)
Utdanning (ref. ingen utd./grunnskole)	
Vgs	-0.0460 (0.0755)
Høgskole/Universitet	-0.408*** (0.0719)
Kvinne	0.365*** (0.0364)
Fødselsårsintervaller (ref. 1960-69)	
1939 eller tidligere	0.230* (0.114)
1940-1949	0.189** (0.0583)
1950-1959	0.279*** (0.0531)
1970-1979	0.101+ (0.0599)
1980-1989	0.257*** (0.0679)
1990 eller senere	0.199* (0.0787)
Konstant	4.138*** (0.0872)
N	6,625
R ²	0.181

Standardfeil i parentes

*** $p < 0.001$, ** $p < 0.01$, * $p < 0.05$, + $p < 0.10$

12. Regionsvariabelen baserer seg på fylkene før regionreformen 2020, og består av følgende fylker: Østlandet= Østfold, Vestfold, Buskerud og Telemark, Innlandet=Hedmark og Oppland, Sørlandet=Aust- og Vest-Agder, Vestlandet= Rogaland, Hordaland, Sogn og Fjordane og Møre og Romsdal, Trøndelag=Trøndelag, Nord-Norge= Nordland, Troms og Finmark.

Appendiks 4:

Tabell 5. Regresjonsanalyse av geografisk misnøye med kontrollvariabler i tabell. Same utvalg med og uten inntekt.¹³

Forklaringsvariabler	(1) Geografisk misnøye	(2) Geografisk misnøye
Periferi	1.033*** (0.0457)	0.972*** (0.0453)
Rural	0.971*** (0.108)	0.920*** (0.107)
Periferi x Rural	-0.414*** (0.117)	-0.419*** (0.115)
Utdanning (ref. ingen utd./grunnskole)		
Vgs	-0.0806 (0.0777)	-0.0667 (0.0772)
Høgskole/Universitet	-0.429*** (0.0741)	-0.292*** (0.0760)
Kvinne	0.360*** (0.0372)	0.207*** (0.0389)
Fødselsårsintervaller (ref. 1960-69)		
1939 eller tidligere	0.180 (0.116)	-0.0829 (0.116)
1940-1949	0.164** (0.0596)	-0.0658 (0.0623)
1950-1959	0.292*** (0.0541)	0.208*** (0.0541)
1970-1979	0.111+ (0.0609)	0.0739 (0.0601)
1980-1989	0.277*** (0.0689)	0.159* (0.0686)
1990 eller senere	0.231** (0.0801)	0.133 (0.0902)
Inntekt (ref. < 150 000)		
150 001 – 300 000		0.334** (0.104)
300 001 – 400 000		0.314** (0.104)
400 001 – 500 000		0.275** (0.102)
500 001 – 600 000		0.240* (0.103)
600 001 – 700 000		-0.0690 (0.110)
700 001 – 1 000 000		-0.287** (0.110)
> 1 000 000		-0.678*** (0.125)
Konstant	4.119*** (0.0903)	4.156*** (0.127)
N	6,515	6,515
R ²	0.163	0.188

Standardfeil i parentes

*** $p < 0.001$, ** $p < 0.01$, * $p < 0.05$, + $p < 0.10$

13. Inntektskategoriene i regresjonsanalysen tilsvarer de alternativene respondentene valgte mellom i spørsmålet om inntekt i Norsk medborgerpanel runde 14.

Appendiks 5:

Tabell 6. Logistiske regresjoner av stemmegivning ved kommunevalget 2019. Figur 2 er basert på disse.

	(1)	(2)	(3)	(4)	(5)	(6)	(7)	(8)	(9)
Forklaringsvariabler	Stemte SP	Stemte H	Stemte AP	Stemte FRP	Stemte KRF	Stemte V	Stemte SV	Stemte MDG	Stemte R
Periferi	0.770*** (0.125)	-0.551*** (0.0764)	0.396*** (0.0809)	-0.205 (0.141)	0.923*** (0.227)	-0.456** (0.157)	0.248* (0.114)	-0.685*** (0.105)	-0.200 (0.140)
Rural	1.160*** (0.0889)	-0.496*** (0.0894)	-0.167* (0.0786)	0.111 (0.139)	0.718*** (0.159)	-0.00169 (0.189)	-0.304* (0.126)	-0.434** (0.142)	-0.559** (0.175)
Utdanning (ref. ingen utd./grunnskole)									
Vgs	0.133 (0.162)	0.463** (0.168)	-0.311* (0.137)	0.289 (0.237)	-0.198 (0.325)	0.237 (0.493)	0.481 (0.348)	-0.746** (0.258)	0.0375 (0.317)
Høgskole/Universitet	-0.344* (0.157)	0.394* (0.160)	-0.400** (0.129)	-0.520* (0.236)	0.380 (0.294)	1.080* (0.463)	1.364*** (0.330)	0.112 (0.230)	0.217 (0.299)
Kvinne	-0.0743 (0.0875)	-0.272*** (0.0719)	0.143* (0.0684)	-0.722*** (0.134)	0.262+ (0.154)	0.0701 (0.151)	0.645*** (0.105)	0.0877 (0.103)	0.0829 (0.131)
Fødselsårsintervaller (ref. 1960-69)									
1939 eller tidligere	-0.294 (0.312)	0.360+ (0.195)	-0.108 (0.204)	0.467 (0.334)	0.749+ (0.388)	0.276 (0.378)	-0.236 (0.366)	-0.428 (0.366)	-1.853+ (1.017)
1940-1949	-0.00621 (0.134)	0.349*** (0.105)	-0.158 (0.104)	0.203 (0.189)	0.422+ (0.228)	-0.623* (0.265)	-0.189 (0.182)	-0.632** (0.200)	0.0543 (0.232)
1950-1959	0.0647 (0.121)	0.00371 (0.102)	-0.200* (0.0962)	0.0689 (0.181)	0.00505 (0.227)	-0.412+ (0.228)	0.344* (0.150)	-0.209 (0.167)	0.580** (0.197)
1970-1979	0.0418 (0.146)	-0.194 (0.122)	-0.163 (0.113)	0.201 (0.209)	-0.501 (0.313)	-0.212 (0.249)	0.140 (0.175)	0.549*** (0.162)	0.324 (0.231)
1980-1989	-0.137 (0.185)	-0.667*** (0.155)	-0.293* (0.135)	0.0678 (0.256)	-0.0770 (0.323)	0.215 (0.246)	0.525** (0.178)	0.955*** (0.166)	0.549* (0.242)
1990 eller senere	-0.376 (0.247)	-0.941*** (0.212)	-0.696*** (0.183)	-1.094* (0.474)	0.741* (0.321)	0.761** (0.270)	0.927*** (0.204)	1.244*** (0.191)	0.621* (0.284)
Konstant	-2.717*** (0.210)	-1.064*** (0.183)	-1.022*** (0.159)	-2.297*** (0.283)	-4.723*** (0.399)	-3.704*** (0.498)	-4.106*** (0.364)	-1.940*** (0.265)	-3.182*** (0.352)
N	5,037	5,037	5,037	5,037	5,037	5,037	5,037	5,037	5,037
Pseudo R2	0.0875	0.0396	0.0106	0.0415	0.0472	0.0418	0.0563	0.0944	0.0232

Standardfeil i parentes

*** $p < 0.001$, ** $p < 0.01$, * $p < 0.05$, + $p < 0.10$

Appendiks 6:

Tabell 7. Logistiske regresjoner av stemmegivning ved kommunevalget 2019 inkludert inntekt.

Forklaringsvariabler	(1) Stemte SP	(2) Stemte H	(3) Stemte AP	(4) Stemte FRP	(5) Stemte KRF	(6) Stemte V	(7) Stemte SV	(8) Stemte MDG	(9) Stemte R
Periferi	0.704*** (0.126)	-0.478*** (0.0789)	0.398*** (0.0822)	-0.169 (0.144)	0.850*** (0.229)	-0.371* (0.160)	0.215+ (0.116)	-0.705*** (0.107)	-0.303* (0.143)
Rural	1.145*** (0.0898)	-0.398*** (0.0910)	-0.190* (0.0794)	0.0952 (0.141)	0.676*** (0.160)	0.0477 (0.193)	-0.339** (0.127)	-0.460** (0.144)	-0.652*** (0.177)
Utdanning (ref. ingen utd./ grunnskole)									
Vgs	0.112 (0.165)	0.432* (0.172)	-0.321* (0.140)	0.306 (0.243)	-0.116 (0.328)	0.243 (0.498)	0.441 (0.349)	-0.693** (0.264)	0.0988 (0.319)
Høgskole/Universitet	-0.337* (0.166)	0.151 (0.169)	-0.422** (0.137)	-0.537* (0.251)	0.645* (0.307)	1.102* (0.476)	1.354*** (0.335)	0.271 (0.243)	0.494 (0.307)
Kvinne	-0.150 (0.0939)	-0.0545 (0.0789)	0.150* (0.0733)	-0.735*** (0.144)	0.0619 (0.162)	0.161 (0.163)	0.587*** (0.111)	0.0191 (0.109)	-0.178 (0.138)
Fødselsårsintervaller (ref. 1960-69)									
1939 eller tidligere	-0.417 (0.317)	0.807*** (0.204)	-0.178 (0.213)	0.506 (0.343)	0.468 (0.399)	0.539 (0.393)	-0.310 (0.371)	-0.515 (0.371)	-2.215* (1.019)
1940-1949	-0.102 (0.144)	0.726*** (0.118)	-0.140 (0.112)	0.155 (0.204)	0.134 (0.246)	-0.459 (0.286)	-0.224 (0.193)	-0.770*** (0.212)	-0.266 (0.243)
1950-1959	0.0363 (0.125)	0.138 (0.106)	-0.189+ (0.0984)	0.0391 (0.185)	-0.141 (0.233)	-0.414+ (0.234)	0.341* (0.152)	-0.253 (0.169)	0.453* (0.202)
1970-1979	0.0467 (0.148)	-0.121 (0.125)	-0.176 (0.114)	0.214 (0.210)	-0.567+ (0.314)	-0.185 (0.250)	0.0908 (0.176)	0.492** (0.164)	0.248 (0.236)
1980-1989	-0.182 (0.187)	-0.480** (0.159)	-0.328* (0.137)	0.0826 (0.258)	-0.211 (0.326)	0.319 (0.251)	0.437* (0.180)	0.892*** (0.169)	0.390 (0.247)
1990 eller senere	-0.329 (0.274)	-0.674** (0.246)	-0.577** (0.205)	-0.995+ (0.522)	0.425 (0.367)	0.707* (0.321)	0.731** (0.231)	1.019*** (0.218)	0.282 (0.317)
Inntekt (ref. < 150 000)									
150 001 – 300 000	0.113 (0.285)	-0.116 (0.256)	0.165 (0.228)	0.119 (0.463)	0.260 (0.400)	-0.391 (0.384)	-0.394 (0.279)	-0.0749 (0.263)	0.344 (0.354)
300 001 – 400 000	0.445 (0.281)	-0.262 (0.255)	0.269 (0.226)	0.262 (0.456)	-0.207 (0.412)	-0.895* (0.411)	-0.359 (0.275)	-0.307 (0.270)	-0.128 (0.365)
400 001 – 500 000	0.244 (0.280)	-0.0697 (0.250)	0.347 (0.222)	-0.0473 (0.459)	-0.438 (0.413)	-0.618+ (0.368)	-0.265 (0.262)	-0.332 (0.253)	0.00766 (0.350)
500 001 – 600 000	0.419 (0.280)	0.0341 (0.251)	0.368+ (0.224)	0.0186 (0.460)	-0.510 (0.418)	-0.898* (0.376)	-0.165 (0.260)	-0.471+ (0.251)	-0.160 (0.352)
600 001 – 700 000	-0.116 (0.306)	0.432+ (0.257)	0.273 (0.236)	0.320 (0.469)	-0.169 (0.438)	-0.390 (0.386)	-0.268 (0.280)	-0.303 (0.267)	-0.637 (0.390)
700 001 – 1 000 000	-0.140 (0.304)	0.544* (0.256)	0.331 (0.235)	0.0219 (0.473)	-1.106* (0.503)	-0.132 (0.381)	-0.425 (0.287)	-0.282 (0.268)	-0.802* (0.394)
> 1 000 000	-0.218 (0.357)	1.295*** (0.271)	-0.0869 (0.270)	0.407 (0.499)	-1.219+ (0.645)	0.0399 (0.423)	-1.030** (0.376)	-1.047** (0.347)	-1.943** (0.609)
Konstant	-2.772*** (0.333)	-1.431*** (0.296)	-1.270*** (0.260)	-2.435*** (0.514)	-4.259*** (0.539)	-3.423*** (0.584)	-3.657*** (0.426)	-1.612*** (0.339)	-2.784*** (0.468)
N	4,969	4,969	4,969	4,969	4,969	4,969	4,969	4,969	4,969
Pseudo R2	0.0943	0.0611	0.0130	0.0454	0.0596	0.0541	0.0602	0.0998	0.0428

Standardfeil i parentes

*** $p < 0.001$, ** $p < 0.01$, * $p < 0.05$, + $p < 0.10$

Appendiks 7:

Tabell 8. Logistiske regresjoner av stemmegivning ved kommunevalget 2019. Figur 3 er basert på disse.

Forklaringsvariabler	(1) Stemte SP	(2) Stemte H	(3) Stemte AP	(4) Stemte FRP	(5) Stemte KRF	(6) Stemte V	(7) Stemte SV	(8) Stemte MDG	(9) Stemte R
Periferi	0.356** (0.130)	-0.164* (0.0827)	0.304*** (0.0843)	-0.115 (0.147)	1.009*** (0.233)	-0.154 (0.165)	0.0479 (0.120)	-0.629*** (0.111)	-0.520*** (0.148)
Rural	0.942*** (0.0912)	-0.254** (0.0930)	-0.220** (0.0798)	0.169 (0.142)	0.772*** (0.162)	0.204 (0.194)	-0.420** (0.128)	-0.400** (0.144)	-0.737*** (0.177)
Geografisk misnøye	0.557*** (0.0417)	-0.389*** (0.0234)	0.0906*** (0.0235)	-0.0894* (0.0403)	-0.0876+ (0.0506)	-0.290*** (0.0460)	0.202*** (0.0369)	-0.0530 (0.0329)	0.321*** (0.0501)
Utdanning (ref. ingen utd./ grunnskole)									
Vgs	0.206 (0.165)	0.420* (0.172)	-0.297* (0.137)	0.273 (0.237)	-0.211 (0.325)	0.202 (0.495)	0.508 (0.348)	-0.753** (0.258)	0.0695 (0.317)
Høgskole/Universitet	-0.138 (0.160)	0.170 (0.165)	-0.352** (0.130)	-0.578* (0.238)	0.343 (0.295)	0.951* (0.467)	1.450*** (0.330)	0.0880 (0.231)	0.353 (0.300)
Kvinne	-0.198* (0.0903)	-0.121 (0.0746)	0.111 (0.0690)	-0.693*** (0.135)	0.290+ (0.155)	0.219 (0.153)	0.572*** (0.106)	0.113 (0.104)	-0.0266 (0.133)
Fødselsårsintervaller (ref. 1960-69)									
1939 eller tidligere	-0.393 (0.320)	0.484* (0.202)	-0.122 (0.205)	0.491 (0.334)	0.761+ (0.389)	0.361 (0.381)	-0.252 (0.367)	-0.410 (0.366)	-1.929+ (1.018)
1940-1949	-0.0290 (0.137)	0.464*** (0.109)	-0.171 (0.104)	0.217 (0.189)	0.433+ (0.228)	-0.544* (0.267)	-0.225 (0.183)	-0.618** (0.200)	-0.00473 (0.233)
1950-1959	-0.0277 (0.124)	0.121 (0.106)	-0.222* (0.0966)	0.0914 (0.182)	0.0282 (0.228)	-0.320 (0.229)	0.300* (0.150)	-0.193 (0.167)	0.509* (0.198)
1970-1979	0.0291 (0.151)	-0.144 (0.126)	-0.173 (0.114)	0.210 (0.209)	-0.495 (0.313)	-0.163 (0.250)	0.123 (0.176)	0.558*** (0.163)	0.299 (0.232)
1980-1989	-0.225 (0.189)	-0.556*** (0.159)	-0.318* (0.135)	0.0967 (0.256)	-0.0596 (0.323)	0.329 (0.248)	0.478** (0.179)	0.974*** (0.167)	0.468+ (0.244)
1990 eller senere	-0.410 (0.250)	-0.866*** (0.217)	-0.716*** (0.183)	-1.095* (0.474)	0.769* (0.322)	0.930*** (0.273)	0.857*** (0.205)	1.268*** (0.191)	0.535+ (0.286)
Konstant	-5.475*** (0.313)	0.481* (0.208)	-1.411*** (0.190)	-1.919*** (0.329)	-4.361*** (0.448)	-2.650*** (0.523)	-4.986*** (0.402)	-1.731*** (0.294)	-4.621*** (0.428)
N	5,037	5,037	5,037	5,037	5,037	5,037	5,037	5,037	5,037
Pseudo R2	0.145	0.0949	0.0134	0.0437	0.0490	0.0657	0.0668	0.0952	0.0462

Standardfeil i parentes

*** $p < 0.001$, ** $p < 0.01$, * $p < 0.05$, + $p < 0.10$

Appendiks 8:

Tabell 9. Logistiske regresjoner av stemmegivning ved kommunevalget 2019. Inkludert inntekt.

Forklaringsvariabler	(1) Stemte SP	(2) Stemte H	(3) Stemte AP	(4) Stemte FRP	(5) Stemte KRF	(6) Stemte V	(7) Stemte SV	(8) Stemte MDG	(9) Stemte R
Periferi	0.325* (0.131)	-0.143+ (0.0846)	0.318*** (0.0852)	-0.0769 (0.150)	0.951*** (0.234)	-0.103 (0.167)	0.0337 (0.121)	-0.643*** (0.112)	-0.571*** (0.149)
Rural	0.948*** (0.0920)	-0.184+ (0.0942)	-0.235** (0.0804)	0.156 (0.144)	0.737*** (0.163)	0.226 (0.197)	-0.438*** (0.128)	-0.424** (0.145)	-0.798*** (0.179)
Geografisk misnøye	0.548*** (0.0422)	-0.360*** (0.0241)	0.0845*** (0.0240)	-0.0989* (0.0412)	-0.112* (0.0513)	-0.276*** (0.0472)	0.195*** (0.0374)	-0.0634+ (0.0337)	0.288*** (0.0511)
Utdanning (ref. ingen utd./ grunnskole)									
Vgs	0.179 (0.168)	0.405* (0.175)	-0.310* (0.141)	0.293 (0.244)	-0.133 (0.328)	0.213 (0.500)	0.468 (0.349)	-0.700** (0.264)	0.130 (0.319)
Høgskole/Universitet	-0.182 (0.169)	0.00152 (0.173)	-0.390** (0.138)	-0.584* (0.252)	0.607* (0.308)	1.024* (0.479)	1.417*** (0.336)	0.252 (0.244)	0.592+ (0.308)
Kvinne	-0.212* (0.0969)	0.0279 (0.0810)	0.134+ (0.0736)	-0.718*** (0.144)	0.0845 (0.163)	0.250 (0.163)	0.543*** (0.112)	0.0397 (0.109)	-0.248+ (0.140)
Fødselsårsintervaller (ref. 1960-69)									
1939 eller tidligere	-0.416 (0.326)	0.823*** (0.211)	-0.167 (0.213)	0.505 (0.343)	0.454 (0.400)	0.533 (0.395)	-0.273 (0.372)	-0.514 (0.371)	-2.208* (1.021)
1940-1949	-0.0403 (0.148)	0.748*** (0.121)	-0.133 (0.112)	0.147 (0.204)	0.126 (0.247)	-0.458 (0.288)	-0.214 (0.194)	-0.772*** (0.212)	-0.254 (0.244)
1950-1959	-0.0203 (0.128)	0.227* (0.110)	-0.202* (0.0986)	0.0577 (0.185)	-0.119 (0.233)	-0.344 (0.236)	0.317* (0.153)	-0.242 (0.170)	0.423* (0.203)
1970-1979	0.0439 (0.152)	-0.0820 (0.129)	-0.182 (0.115)	0.222 (0.210)	-0.563+ (0.315)	-0.148 (0.252)	0.0810 (0.176)	0.499** (0.164)	0.242 (0.237)
1980-1989	-0.227 (0.191)	-0.402* (0.162)	-0.342* (0.137)	0.107 (0.259)	-0.200 (0.326)	0.401 (0.254)	0.415* (0.181)	0.907*** (0.169)	0.358 (0.248)
1990 eller senere	-0.350 (0.281)	-0.601* (0.249)	-0.591** (0.205)	-0.991+ (0.521)	0.449 (0.366)	0.835** (0.322)	0.687** (0.233)	1.039*** (0.218)	0.231 (0.321)
Inntekt (ref. < 150 000)									
150 001 – 300 000	-0.0422 (0.293)	0.0880 (0.261)	0.131 (0.228)	0.174 (0.463)	0.289 (0.400)	-0.298 (0.384)	-0.446 (0.282)	-0.0520 (0.263)	0.234 (0.358)
300 001 – 400 000	0.333 (0.289)	-0.0681 (0.261)	0.236 (0.227)	0.318 (0.456)	-0.180 (0.412)	-0.781+ (0.412)	-0.414 (0.277)	-0.278 (0.271)	-0.252 (0.369)
400 001 – 500 000	0.122 (0.288)	0.105 (0.256)	0.318 (0.223)	0.00225 (0.459)	-0.415 (0.413)	-0.541 (0.369)	-0.308 (0.265)	-0.312 (0.253)	-0.0907 (0.354)
500 001 – 600 000	0.330 (0.289)	0.184 (0.256)	0.344 (0.224)	0.0621 (0.460)	-0.495 (0.418)	-0.855* (0.375)	-0.192 (0.263)	-0.458+ (0.251)	-0.239 (0.356)
600 001 – 700 000	-0.112 (0.314)	0.491+ (0.263)	0.273 (0.236)	0.331 (0.469)	-0.182 (0.438)	-0.409 (0.387)	-0.258 (0.283)	-0.305 (0.267)	-0.653+ (0.394)
700 001 – 1 000 000	-0.0572 (0.314)	0.542* (0.262)	0.346 (0.235)	0.0196 (0.472)	-1.147* (0.503)	-0.204 (0.380)	-0.371 (0.291)	-0.295 (0.268)	-0.778+ (0.399)
>1 000 000	0.0305 (0.369)	1.182*** (0.278)	-0.0324 (0.271)	0.363 (0.498)	-1.303* (0.646)	-0.171 (0.424)	-0.894* (0.379)	-1.094** (0.348)	-1.801** (0.613)
Konstant	-5.491*** (0.414)	-0.0743 (0.313)	-1.632*** (0.281)	-2.040*** (0.537)	-3.786*** (0.577)	-2.401*** (0.604)	-4.524*** (0.463)	-1.360*** (0.364)	-4.061*** (0.532)
N	4,969	4,969	4,969	4,969	4,969	4,969	4,969	4,969	4,969
Pseudo R2	0.149	0.106	0.0154	0.0481	0.0625	0.0749	0.0697	0.101	0.0604

Standardfeil i parentes

*** $p < 0.001$, ** $p < 0.01$, * $p < 0.05$, + $p < 0.10$