

UNIVERSITETET I BERGEN
INSTITUTT FOR SAMMENLIKNENDE POLITIKK



Bistand for utvikling

Effekten av handelsrelatert bistand på økonomisk utvikling i land sør for Sahara

Marielle Veneranda Bjerke

Masteroppgave

Vår 2015

Forord

Denne masteroppgaven marker slutten på et femårig langt studieløp som student ved institutt for sammenliknende politikk.

Jeg ønsker å takke min veileder, Lise Rakner, som har hjulpet meg i arbeidet gjennom hele skriveprosessen. Jeg vil også takke til Michael Tamtam som hjalp meg med metodevalg.

Jeg vil rette en takk til Marie Therese Kastet, som jeg har samarbeidet med gjennom året i en skrivegruppe, og har vært en god støttespiller. Jeg må også rette en takk til Kajsa Amundsen og Jannicke Bjerke Falch for å ha hjulpet meg med slutten av skriveprosessen.

Til slutt vil jeg takke mine medstudenter på Sofie Lindstrøms hus, som har vært gode støttespillere gjennom hele året.

Skrevet av

Marielle Veneranda Bjerke

01.06.2015

Abstract

The aim of this thesis is to study the relationship between Aid for Trade, and economic development in sub-Saharan Africa. The research question is: Does trade related aid has a positive direct effect on economic development in sub-Saharan Africa, or is the effect dependent on good institutional quality? Sub-Saharan Africa consists of the least developed states in the world. Theories presented in earlier research find that general aid does not have a significant positive effect on economic development in sub-Saharan Africa. In this research I aim to separate trade related aid from general aid, and see if this particular form of aid can contribute to economic development in sub-Saharan Africa. At present, research on the impact of trade related aid is limited. Some theories on trade related aid presented in earlier research claims that trade related aid does have a positive effect on economic development, while others claim that the effect is conditional of institutional quality. A critique to the last theory is that countries in sub-Saharan Africa consist of poor institutional quality, and this is not something that can be transformed over a short period of time. Therefore, there is a need for other solutions to foster economic development in sub-Saharan Africa that can create economic development, and research needs to step away from the focus of institutional quality and look at other possible factors. This thesis will use a quantitative research design with a panel analysis. The analysis is based on data on Aid for Trade from the OECD databank. The analysis finds significant results from the direct effect on trade related aid on economic development. There are no significant results in the analysis that the effect of trade related aid is determined by institutional quality. The concluding remarks are that Aid for Trade does lead to economic development, and the effect is not determined by institutional quality.

Innhold

1. Innledning	5
2. Teoretisk rammeverk	9
2.1 Konseptavklaring.....	9
2.1.1 Hva er bistand?	9
2.1.2 Handelsrelatert bistand.....	9
2.1.3 Aid for Trade.....	10
2.1.4 Økonomisk utvikling	13
2.1.5 Interne og eksterne faktorer	14
2.2 Handelsrelatert bistand og utviklingen	15
2.2.1 Hvorfor dagens utviklingsland ble utelatt i opprettelsen av det globale handelsmarkedet	15
2.2.2 Hvordan dagens utviklingsland kan inkluderes i det globale handelsmarkedet	16
2.2.3 Økonomisk utvikling i Asia versus Afrika	17
2.2.4 Afrikas mangel på handelsekspansjon	19
2.3 Tidligere forskning på utfall av bistandseffekter.....	21
2.3.1 Effekten av bistand i land Sør for Sahara	21
2.3.2 Effekten av bistand er betinget av institusjoner	22
2.3.3 Effekten av bistand er ikke betinget av institusjoner	24
2.3.4 Effekten av handelsrelatert bistand på økonomisk utvikling i land sør for Sahara..	27
2.4 Teorier om handelsrelatert bistands effekt på Økonomisk utvikling	31
2.4.1 Ekstern tilnærming	31
2.4.2 Intern tilnærming	32
2.4.3 Alternative forklaringer på Økonomisk utvikling.....	33
2.4.4 Investering andel i BNP	34
2.4.5 Befolkningsvekst.....	34
2.4.6 Utdanning.....	35
2.4.7 Human kapital	36
2.4.8 Etnisk homogenitet	37
3. Metode	38
3.1 Panelmodellen	38
3.2 Betingende effekter.....	39

3.3	Fixed effects og random-effects	40
3.4	Innenfor- og mellom-analyse.....	41
3.4.1	Dersom innenfor effekten er forskjellig fra mellom-effekten.....	43
3.5	Forutsetninger for analysen	43
3.5.1	Problem med omvendt kausalitet.....	43
3.5.2	Lineære sammenhenger	43
3.5.3	Homoskedasitet.....	44
3.5.4	Et normalfordelt restledd	44
3.5.5	Autokorrelasjon.....	44
3.5.6	Multikollinearitet	45
4.	Data	46
4.1	Begrunnelse for valg av enheter	46
4.2	Ekstern validitet.....	47
4.2.1	Data om Aid for Trade	47
4.2.2	Institusjonell kvalitet.....	48
4.2.3	Økonomisk utvikling og kontrollvariabler.....	48
4.3	Intern validitet	49
4.3.1	Aid for Trade.....	49
4.3.2	Institusjonell kvalitet.....	50
4.3.3	Økonomisk utvikling	51
4.3.4	Etnisk fragmentering.....	51
4.3.5	Utdanning.....	52
4.3.6	Human kapital.....	52
4.3.7	Befolkningsvekst.....	53
4.3.8	Investeringsandel i BNP	53
5.	Analyse	54
5.1	Deskriptiv statistikk.....	54
5.1.1	Avhengig variabel	54
5.1.2	Uavhengig variabler.....	55
5.1.3	Kontrollvariablene	56
5.2	Regresjonsanalyse	58
5.2.1	Formålet med analysen	58
5.2.2	Problemer med multikollinearitet	61

5.2.3 Forklaringskraften og AIC til modellene	65
5.2.4 Interaksjonseffekter.....	65
5.2.5 Diskusjon av funnene.....	74
5.3.5 Effekten av kontroll variablene.....	77
5.4 Resterende sensitivitetstester	79
5.4.1 Lineære sammenhenger	79
5.4.2 Normalfordelt restledd	79
5.4.3 Multikolaritet	80
Tabell 11: Multikolaritet	80
6. Konklusjon.....	81
6.1 Oppsummering av funnene.....	81
6.2 Diskusjon av funnene	83
6.3 Bidrag til problemstillingen.....	84
6.4 Forslag til videre forskning.....	85

Figurer og tabeller

Figur 1: Oversikt over distribuering av handelsrelatert bistand	s 13
Figur 2: Økonomisk utvikling i Asia og land sør for Sahara fra 1960 til 2010.....	s 19
Figur 3: Indikator for infrastruktur i utviklingsregioner.....	s 19
Figur 4: Effekten av handelsrelatert bistand på økonomisk utvikling.....	s 30
Figur 5: Effekten av handelsrelatert bistand på økonomisk utvikling.....	s 59
Tabell 1: Avhengig variabel – økonomisk utvikling.....	s 54
Tabell 2: Forklaringsvariabler.....	s 55
Tabell 3: De forventede effektene av forklaringsvariablene på økonomisk utvikling.....	s 60
Tabell 4: korrelasjonstabell.....	s 61
Tabell 5: Regresjonsanalyse.....	s 62
Tabell 6: Handelsrelatert bistands effekt på økonomisk utvikling i interaksjon med kontroll over korrupsjon.....	s 66
Tabell 7: Handelsrelatert bistands effekt på økonomisk utvikling i interaksjon med regjeringseffektivitet.....	s 68
Tabell 8: Handelsrelatert bistands effekt på økonomisk utvikling i interaksjon med politisk stabilitets.....	s 70
Tabell 9: Handelsrelatert bistands effekt på økonomisk utvikling i interaksjon med rettsikkerhet.....	s 72
Tabell 10: Handelsrelatert bistands effekt på økonomisk utvikling i interaksjon med «voice and accountability».....	s 73
Tabell 11: Multikolaritet.....	s 80
Tabell 12: Empiriske resultater fra de direkte effektene.....	s 83
Tabell 13: Empiriske resultater fra de betingede effektene.....	s 83

1. Innledning

Over 1 milliard av verdens befolkning lever i fattigdom og verdenssamfunnet reflekterer stor forskjell i levestandard. Årsaken til den enorme forskjellen er at noen land har klart å få en økonomisk utvikling, mens andre land ikke har lyktes. Økonomisk utvikling er derfor løsningen på å få minst utviklede land ut av fattigdom. Industrilandenes svar på å fremme økonomisk utvikling i utviklingsland er bistand. Diskusjonen rundt bistand og økonomisk utvikling er heftig debattert, fordi bistand i noen sammenhenger ser ut til å føre til økonomisk utvikling, mens i andre tilfeller ser man ikke at bistand har noen effekt.

OECD hevder at økonomisk vekst og fattigdomsreduksjon er to ting som samsvarer med hverandre. Fremgang i en dimensjon, vil føre til fremgang i den andre dimensjonen (OECD 2007). Hvordan utviklingsland oppnår økonomisk utvikling er fremdeles et omstridt tema, hvor rollen av handel og handelspolitikk i økonomisk utvikling er omdiskutert i teorien. Kneller, Morgan, og Kanchanahatakij (2008) predikerer en positiv assosiasjon mellom handel og utvikling, mens Rodrik & Subramanian (2009) er blant teoretikere som mener institusjonelle tiltak må komme i orden, og at internasjonal handel er et resultat av økonomisk utvikling (Koppman, Kuhne og Kanchanahatakij 2009: 15).

Oppgaven tar for seg effekten av handelsrelatert bistand på økonomisk utvikling. Handelsrelatert bistand er bistand som tildeles for å løse handelsrelaterte begrensninger som er identifisert ved utviklingsland. Med utgangspunkt i debatten om handel og bistand kan det utledes to argument. (1) Det første er at den direkte effekten av handelsrelatert bistand på økonomisk utvikling i land sør for Sahara er positiv. (2) Det andre teoretiske ståstedet er at handelsrelatert bistand er betinget av institusjonell kvalitet for å ha en positiv effekt på økonomisk utvikling.

Problemstilling: Har den direkte effekten av handelsrelatert bistand en positiv effekt på økonomisk utvikling i land sør for Sahara, eller er effekten betinget av institusjonell kvalitet?

Tema for avhandlingen er handelsrelatert bistand til utviklingsland i land sør for Sahara. Handelsrelatert bistand har blitt en viktig prioritet når det kommer til utvikling, og den største utfordringen relatert til utvikling er i land sør for Sahara. Empirisk litteratur viser at på et gjennomsnittlig grunnlag, fører ekspansjon av handel til økt økonomisk vekst. Ut i fra disse

funnene kan man forsvare bruk av handel som et verktøy for økonomisk utvikling i utviklingsland, og Aid for trade (AfT) initiativet. Samtidig kan man se at en handelsekspansjon ikke er en garanti for økonomisk utvikling, der noen utviklingsland ikke har fått de forventede resultatene for økonomisk utvikling og reduksjon av fattigdom. Dette gjelder særlig for land sør for Sahara som er de minst utviklende landene i verden (Hallert, Cavazos-Cepeda og Kang 2013: 20)

Effekten av bistand på økonomisk utvikling har blitt forsket mye på, hvor funnene viser til at bistand ikke fører til økonomisk utvikling i land sør for Sahara. Med unntak av Cali og te Velde, er det få kvantitative statistiske funn som studerer innflytelsen av handelsrelatert bistand på økonomisk utvikling, spesielt når det gjelder Afrika. Det er derfor viktig i å etablere bevis på om Aid for Trade faktisk har en signifikant effekt på økonomisk utvikling, spesielt når det gjelder land sør for Sahara som ligger langt etter med økonomisk utvikling i forhold til resten av verden (Karingi og Lisinge 2008).

Hovedfunn

Den teoretiske debatten om handel og vekst reflekterer eksterne faktorer versus interne faktorer. Interne faktorer relateres til forbindelser innenfor staten, som egenskaper og institusjonelt rammeverk knyttet til innenrikspolitiske forhold. Eksterne faktorer vil si påvirkning utenfra som for eksempel internasjonal bistand og det globale handelsmarkedet. Det diskuteres om det er eksterne faktorer som økonomisk integrering via et internasjonalt handelsmarked, eller interne faktorer som nasjonale institusjoner innenfor stater som er avgjørende for økonomisk utvikling. Hovedfunnene i analysen, er at handelsrelatert bistand har en positiv effekt på økonomisk utvikling i land sør for Sahara uavhengig av institusjonell kvalitet. Funnene i analysen støtter ikke opp under teorien om at handelsrelatert bistand er betinget av institusjonell kvalitet. Analysen bekrefter at det er eksterne faktorer som har en innflytelse på økonomisk utvikling i land sør for Sahara.

Disposisjon

Det første kapittelet vil presentere teorien for oppgaven. Det eksisterer en liten litteratur på konseptet om handelsrelatert bistand. Teorien vil basere seg på teorier om effekten av bistand på økonomisk utvikling basert på studier gjort av Collier og Dollar (2001), og deretter bevege seg mot teorier om handelsrelatert bistand knyttet opp til land sør for Sahara som er utbredt av

Cai (2008) og Cali og Te Velde (2011). Collier og Dollar (2001) argumenterer for at bistand er betinget av institusjonell kvalitet for å kunne ha en positiv effekt på økonomisk utvikling. Cali og Te Velde (2011) argumenterer for at effekten av handelsrelatert bistand har en direkte positiv innflytelse på økonomisk utvikling.

Kapittel to presenterer teorien i oppgaven. Den første delen vil ta for seg noen sentrale konsept for oppgavens analyse. Dette er begrepene om bistand, handelsrelatert bistand og Aid for Trade. Konseptene om økonomisk utvikling, interne faktorer og eksterne faktorer vil også defineres ut ifra oppgavens kontekst. Det mer generelle begrepet for eksterne faktorer vil si hvordan man blir påvirket av omgivelser utenfra. Det generelle begrepet for interne faktorer går ut på faktorer som forholder seg innenfor land. Videre vil kapittelet presentere det teoretiske rammeverket som danner et grunnlag for hypotesene. Denne delen vil først ta for seg utviklingen av handelsrelatert bistand og Aid for Trade initiativet, og deretter gå inn på Afrikas mislykkede handelsekspansjon. Siste del vil presentere tidligere forskning av bistand og handelsrelatert bistand, og hvor debatten står i dag. Siste del av teorien vil presentere hypotesene for oppgaven og alternative forklaringer på økonomisk utvikling.

Neste kapittel presenterer metoden. Denne delen begynner innledningsvis med valg av metode og begrunnelse for valg av metode. I oppgaven har jeg benyttet et kvantitativt design, der jeg anvender paneldata analyse fordi det er hensiktsmessig å analysere i både tid og rom for å forklare utvikling. Enhetene i analysen består av land sør for Sahara i tidsrommet mellom 1995 og 2012. Videre vil oppgaven gå inn på bruk av betingede effekter, fordi at dette vil være en sentral del av analysen. I dette kapittelet vil panelmodellen presenteres med styrker og svakheter, og hvordan analysen vil gjennomføres med bakgrunn i en estimeringsmodell.

Estimeringsmodellene «fixed-effects» og «random-effects» vil gjøres rede for, i tillegg til innenfor- og mellom-analyse. Dette vil diskuteres opp mot hverandre og forklare hva som er nyttig å inkludere i analysen. Deretter vil forutsetningene for regresjonsanalysen gjennomgås, og hvilke forutsetninger det er viktig å ta hensyn til i en panelanalyse.

Fjerde kapittel diskuterer data og utvalgsstrategier. Første del vil ta for seg enhetsutvalget og begrunne valg av enheter. Deretter vil variablene og dataene presenteres med begrunnelse på hvorfor disse dataene blir brukt i tillegg til kildekritikk. Siste del av kapittelet vil forklare den interne validiteten i variablene, mer spesifikt begrepsvaliditet, i tillegg til en operasjonalisering av variablene.

Analysen presenteres i kapittel 5. Kapittel 5 starter med en deskriptiv statistikk av variablene. Dette er for å gjøre rede for hvordan verdiene fordeler seg rundt enhetene, manglende verdier og spredning av verdiene. Etter en deskriptiv statistikk, vil det i kapittel fem gjøres en multivariat regresjonsanalyse for å teste alle forklaringsvariablene. Etter den multivariate analysen av kontrollvariablene, vil det testes for betingede effekter, for å undersøke om handelsrelatert bistand er betinget av institusjonell kvalitet. I slutten av kapittelet diskuteres de teoretiske hypotesene opp mot funnene i analysen etterfulgt av resterende sensitivitetstester. Kapittel 6 oppsummerer funnene i analysen.

2. Teoretisk rammeverk

Teoridelen vil begynne med en presentasjon av de mest sentrale begrepene i oppgaven. Begrepene som blir presentert i konseptavklaringen, er definisjoner som oppgaven kommer til å basere seg på i sammenheng med utforming av hypoteser. Videre vil teorien fortsette med historiske holdepunkter om bistand og handelsrelatert bistand, og deretter presentere hvor den teoretiske debatten står i dag. Denne delen vil i stor grad ta for seg rollen som institusjoner har i hvordan bistand blir forvaltet for økonomisk utvikling. Det vil presenteres teorier som hevder institusjoner er avgjørende for økonomisk utvikling, og motargumenter. Disse erfaringene vil knyttes opp til land sør for Sahara, og de spesifikke utfordringene som kontinentet står overfor i dag.

2.1 Konseptavklaring

2.1.1 Hva er bistand?

Bistand er en betegnelse på offentlige og private materielle overføringer fra giverland til mottakerland. I dag er målet å skape en varig økonomisk og sosial utvikling. Den mest anvendte definisjonen på bistand, er Organisasjon for økonomisk samarbeid og utvikling (OECD) sin definisjon. Oppgaven vil ta utgangspunkt i denne definisjonen: Bistand blir tildelt av statlige institusjoner, lokale myndigheter og andre offentlige bedrifter, hvor hver transaksjon har til hensikt i å promotere økonomisk utvikling og velferd i utviklingsland (OECD 2014a). Grunnen til at oppgaven baserer seg på denne definisjonen er at dataene som blir brukt i analysen, er hentet fra OECD sin database. Det finnes ulike former for bistand. Oppgaven vil ta i bruk handelsrelatert bistand.

2.1.2 Handelsrelatert bistand

Handelsrelatert bistand vil si at bistandsgivere tar initiativ til å mobilisere ressurser for å løse handelsrelaterte begrensninger som er identifisert ved utviklingsland (World Trade organization 2014c). I følge OECD er et av kjerneelementene for at det globale handelssystemet skal fungere vellykket utvikling. For at utviklingsland skal få i stand en vellykket utvikling hjelper det ikke å gi bistand som utviklingslandene må forvalte på

egenhånd, men bistand som promoterer handel for utvikling. Siden 2001 har bistandsgivere økt sin innsats i handelsrelatert bistand til utviklingsland, for å hjelpe dem med å ta del i internasjonal handel og integrere dem inn i det globale handelssystemet (OECD 2014b).

Den økte innsatsen innebærer forpliktelser i «handelspolitikk og reguleringer», som skal hjelpe utviklingsland i forhandlinger, reformer og hjelp i forberedelser for en dypere integrering i handelssystemet. «Handelsutvikling» skal hjelpe bedrifter i å engasjere seg i handel med utenlandske aktører, styrke støttestrukturer i forretninger og skape et gunstig forretningsklima for næringsdrivende. OECD sin hensikt med handelsrelatert bistand er å bistå stater med hjelp til å fremme økonomisk og sosial utvikling. Dette er et verktøy for fattigdomsreduksjon gjennom Aid for Trade initiativet (OECD 2014b).

2.1.3 Aid for Trade

Handelsrelatert bistand blir tildelt utviklingsland gjennom en underorganisasjon i Verdens handelsorganisasjon, Aid for Trade (World Trade Organization 2014a). Aid for Trade er en bistandsorganisasjon hvor formålet er å fremme handel i utviklingsland. Målet er å bygge broer mellom utvikling og handelssamfunn, samt offentlige og private sektorer. Dette innebærer assistanse til utviklingsland i forhandlinger, utforming og gjennomføring av politikk. Assistanse tar sikte på å hjelpe økonomiske aktører i utviklingsland i å håndtere strukturelle endringer på det internasjonale handelsmarkedet (Koopmann, Khune og Roloff 2009: 15). Aid for trade legger vekt på at det ikke er selve handelen i seg selv som er aktuelt for organisasjonen, men handel for å fremme utvikling. Handel er relevant fordi det skal være ledende for økonomisk og sosial utvikling (Koopmann, Khune og Roloff 2009: 15).

Aid for Trade ble formelt lansert under WTO Ministerial Conference i 2005.¹ Aid for Trade er en del av ODA (Official Development Assistance), som er en underorganisasjon i OECD. Aid for Trade sine oppgaver omfatter handelsstrategier og reguleringer. Donorer som opererer med disse strategiene, får veiledning i hvordan handelsrelatert bistand kan utrettes på best mulig måte for staten som helhet. Det må opparbeides en institusjonell støtte som legger til rette for gjennomføring av handelsavtaler i tillegg til å overholde regler og vedtak. Videre går hjelpen mot handelsutvikling. Dette vil si institusjonell støtte til handel innenfor offentlige tjenester, forretninger og markedsanalyser (Cali, Page, Turner og te Velde 2007).

¹Bistandsstrømmer i form av handelsrelatert bistand har blitt tildelt siden 1995, før Aid for Trade ble formelt opprettet i 2005.

I forhold til land sør for Sahara, er handelsrelatert infrastruktur og oppbygging av produktiv kapasitet et viktig satsningsområde for Aid for Trade. Det vil si opprettelse av fysisk infrastruktur og institusjoner til støtte for handel, og utvikling av en privat sektor. I tillegg kommer handelsrelaterte justeringer som vil si støtte til at utviklingslandene klarer å justere seg i forhold til forandringer på det internasjonale handelsmarkedet (Cali et al. 2007: 4)

Aid for trade bidragene kan deles inn i fire kategorier: (1) Teknisk assistanse for handelspolitikk og reguleringer, (2) Handelsregulert infrastruktur, (3) Produktiv kapasitetsbygging, som også inkluderer handelsutvikling, og (4) Handelsrelaterte justeringer. Bistand som blir tildelt utenfor disse kategoriene, er ikke innenfor Aid for Trade sine bistandsprogrammer, og vil derfor ikke være inkludert i analysen² (OECD 2014d).

Teknisk assistanse for handelspolitikk og reguleringer

Teknisk assistanse for handelspolitikk og reguleringer, har som hensikt å støtte departementer og politikere i utviklingsland som har ansvar for handelspolitikken. Eksempler er etablering av handelsrelaterte lovforslag, og implementering av nye handelsreformer. Dette skal fungere som verktøy for å fremme internasjonal handel som videre skal føre til økonomisk utvikling. Hensikten er å finne lønnsomme teknikker for å overgå handelshindringer i de respektive landene (OECD 2014c).

På grunn av manglende utvikling i import og eksport sektoren klarer ikke utviklingsland å oppfylle de samme kravene som industriland. Dette begrenser deres adgang til det globale handelsmarkedet. Formålet med assistansen er å forenkle prosedyrene relatert til internasjonal import og eksport, slik at utviklingsland har en sjanse til å delta innenfor det globale handelsmarkedet. Den handelsrelaterte bistanden innebærer justeringer relatert til transport, toll og forsikring, som skal justeres etter utviklingslandenes behov. I tillegg blir det opprettet universitetsprogrammer for studenter, som utdanner befolkningen i hvordan man skal kunne klare å håndtere internasjonal handel. Til slutt kommer assistanse i forhold til at utviklingsland skal kunne klare å håndtere justeringer for handelspolitiske tiltak i andre land, som utviklingslandene kan påvirkes av. Oppsummert vil det si å håndtere endringer på det globale handelsmarkedet (OECD 2014c).

² Fordeling av Aid for Trade til de forskjellige verdensregionene presenteres i figur 1 nedenfor

Handelsrelatert infrastruktur

Denne kategorien skal være med på å støtte utviklingsland i å bygge opp god infrastruktur, slik at de kan drive effektiv handelsvirksomhet. Dette innebærer oppgradering av transportsektoren, som veier, jernbane, havner og flyplasser. Hensikten er at dette skal bli mer effektivt for transport av handel. I tillegg kommer oppgradering av kommunikasjonssektoren. I dette inngår telefonnettverk, TV, aviser og internett hvor målet er at det skal være lettere å få tilgang til informasjon og kommunisere med andre (OECD 2014c).

Produktiv kapasitetsbygging

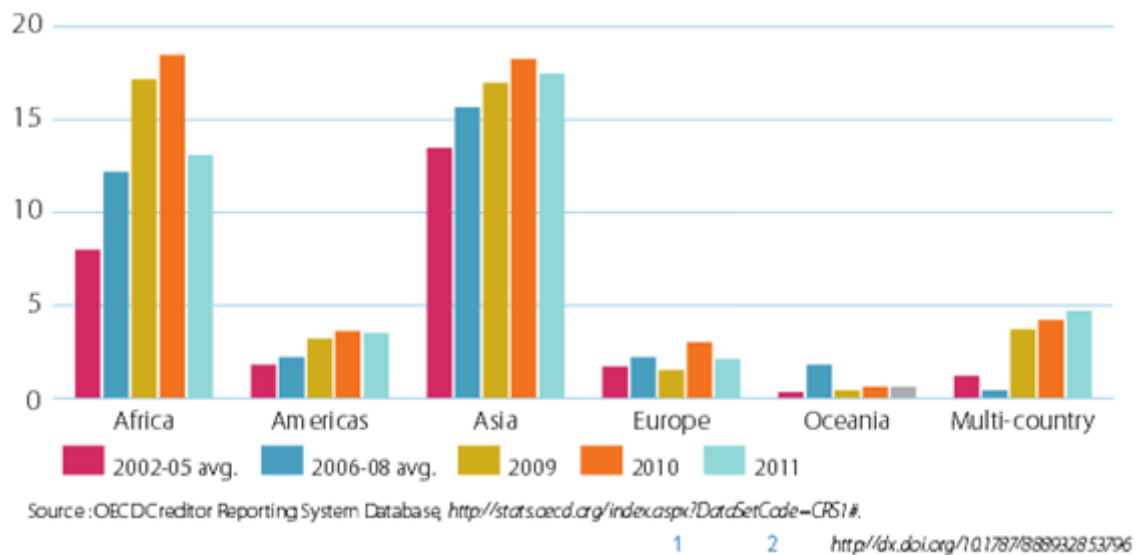
Denne kategorien går ut på å bygge opp kapasiteten til institusjonene i mottakerlandene. Dette innebærer både private og offentlige sektorer, med vekt på finanssektoren. De private sektorene er vel så viktige som de offentlige. I Afrika er landbrukssektoren veldig viktig. Den utgjør en stor del av handelsvarene som blir produsert i Afrika. Den handelsrelaterte bistanden innenfor denne sektoren går med til støtte av landbrukssektoren. Produktiv kapasitetsbygging skal bidra til at mottakerlandene kan effektivisere landbruk så godt som mulig i forhold til politikktutforming, redskaper og utvikling av gårdene (OECD 2014c). Minst utviklede land, mangler en industrialiseringsperiode. Kapasitetsbygging i mottakerlandene utgjør derfor støtte til en industriell utvikling, for masseproduksjon av matvarer og støtte til en utvikling av bedrifter som ikke har klart å bygge opp en flytende produksjon i industrisektoren (OECD 2014c).

Handelsrelaterte justeringer

Bistand i sammenheng med handelsrelaterte justeringer vil si at mottakerlandene får assistanse i å sikre seg mot endringer på det internasjonale handelsmarkedet, og opplæring i hvordan slike endringer bør håndteres. Dette innebærer utvikling av nasjonale handlingsplaner vedrørende hvordan mottakerlandene har mulighet til å takle utfordringer på det internasjonale handelsmarkedet, etter at de har fått adgang. Det innebærer også i hvilken grad mottakerlandene klarer å delta i internasjonale forhandlinger på lik linje med andre nasjoner (OECD 2014c).

Figur 1 viser fordelingen av handelsrelatert bistand tildelt de forskjellige verdensregionene gjennom Aid for Trade fra 2002 til 2011. Bistanden er målt i US milliarder Dollar. Figuren viser at det i 2011 var en nedgang i bistandsbeløp fra Aid for Trade. Afrikanske og Asiatiske

land får klart den største andelen av handelsrelatert bistand. Dette kan forklares med at det er de minst utviklede landene som får mest handelsrelatert bistand fra Aid for Trade. Land som har en bedre økonomi er stadig mer avhengig av innenlandske og utenlandske investeringer for å løse sine handelsrelaterte begrensninger.



Figur1: oversikt over distribuering av handelsrelatert bistand Kilde: OECD 2013

2.1.4 Økonomisk utvikling

Det finnes ulike måter å forstå økonomisk utvikling på. I følge Clemens (2010) er økonomisk utvikling økning i inntekt, trivsel og økonomiske muligheter for befolkningen. Perkins, Radelet og Lindauer (2006 referert i Clemens 2010) definerer det som en økning i inntekt per innbygger sammen med forbedring i helse, utdanning og andre aspekter ved human velferd, på en slik måte at borgere har mulighet til å leve livene sine som de selv ønsker. Todaro (2000 referert i Clemens 2010) anser økonomisk utvikling som at de grunnleggende behovene som mat husly, helse og beskyttelse forbedrer seg. I denne oppgaven vil økonomisk utvikling måles ut i fra økning i BNP. Erk (2014) definerer BNP som en stats totale markedsverdi av varer og tjenester som er produsert årlig og målt i henhold til priser basert på fjorårets valuta.

2.1.5 Interne og eksterne faktorer

Eksterne faktorer

De eksterne faktorene knyttet til handelsrelatert bistand og økonomisk utvikling bygger på teorien om at handelsrelatert bistand vil ha en direkte positiv effekt på økonomisk utvikling. Ekstern tilnærming vil i sammenheng med oppgaven bety at påvirkning av utenlandske aktører fra utviklede land, vil ha en positiv effekt på økonomisk vekst. Ifølge White (1992 referert i Suwa-Eisenmann og Verdier 2007) går den antatte innflytelsen av Aid for Trade igjennom det tradisjonelle makroøkonomiske synspunktet. Det vil si at handelsrelatertbistand gir supplement til den nasjonale økonomien ved at økt handel gjennom det globale handelsmarkedet fører til en økning i inntekt. Dette fører igjen til økt investering, som igjen fører til høyere grad av økonomisk utvikling. Den forårsakede veksten antyder en større kapasitet for mottakerlandene til å ta til seg utenlandske varer. Bistand vil derfor generere flere internasjonale handelsstrømmer til mottakerlandene. I denne sammenheng er effekten av bistand på handel direkte (Suwa-Eisenmann og Verdier 2007).

Interne faktorer

Interne faktorer vil i sammenheng med oppgaven bety at et godt institusjonelt rammeverk innenfor utviklingsland er nødvendig for at handelsrelatert bistand skal kunne ha en positiv effekt på økonomisk utvikling. Dette synspunktet støttes av Olson (2000), som fremhever at stabile statlige institusjoner er avgjørende for at handelsrelatert bistand skal ha positiv effekt på økonomisk utvikling (Koopmann, Kuhne og Roloff 2009: 15). Den strukturelle svakheten til institusjoner i utviklingsland er en årsak av lave nivåer av human kapital og infrastruktur, dårlig styring, institusjoner, og mangel på insentivstruktur. Dette er en av hovedforklaringene på hvorfor utviklingsland ikke klarer å utnytte fordelene i å ta del i det internasjonale handelsmarkedet (Koopmann, Kuhne og Roloff 2009: 18).

2.2 Handelsrelatert bistand og utviklingen

2.2.1 Hvorfor dagens utviklingsland ble utelatt i opprettelsen av det globale handelsmarkedet

Bistand etter andre verdenskrig var karakterisert av at den vestlige verden trakk seg ut av koloniene og brukte bistand som middel for å fremme politikken sin. USA anvendte blant annet bistand gjennom Marshall-planen for å fremme sin anti-kommunistiske politikk. Bistand ble brukt som et middel for å sikre fredelig overføring av makt til uavhengige regjeringer etter kolonitiden. Bistanden kom ofte med politiske forpliktelser, som gjorde at mottakerlandene hadde begrenset selvstyre over midlene (Cai 2008: 286-287)

Frem til 1990-tallet har utviklingsland hatt en liten, opp i mot ikke-eksisterende rolle i utviklingen av det globale handelssystemet. Etter andre verdenskrig var oppbyggingen av Europa første prioritet for den vestlige verden. I 1947 ble «The General Agreement on Tariffs and Trade» (GATT) opprettet. GATT bestod av 23 industriland og fokuset var å gjenopprette handelsnettverk mellom medlemmene. Utviklingsland i Sentral- og Latin-Amerika, Asia og Afrika var ikke en del av denne utviklings- og handelsplanen. Målene for økonomisk utvikling og handelsintegrering var utarbeidet for Europa, USA og Japan. Målene skulle oppnås gjennom handel og liberaliseringsavtaler gjennom GATT. Utviklingsland ble ikke inkludert i denne handlingsplanen på flere tiår. En av forklaringene på dette er at utviklingsland hadde kun mulighet til å bistå det globale handelsmarkedet med eksport av primære handelsvarer, som for Afrika sin del bestod av landbruksvarer. Dette behovet var allerede dekket gjennom de 23 medlemsstatene. GATT hadde lite å tjene på å inkludere utviklingsland i markedet (Cai 2008: 286-288).

Studier gjort av Suwa-Eisenmann og Verdier (2007) viser at bistand var rettet mot de fattigste landene, som en kompensasjon for manglende markedsadgang. Den økende dominansen av handel og privatisering i dagens globaliserte verden kan forklare årsaken til at bistand må tildeles på andre måter enn ren pengestøtte for å være effektiv. Dette er grunnlaget bak utformingen av Aid for Trade (United Nations 2008).

2.2.2 Hvordan dagens utviklingsland kan inkluderes i det globale handelsmarkedet

Historien bak handelsrelatert bistand er kort, og debatten rundt effekten av handelsrelatert bistand er kontroversiell. Dette har flere viktige implikasjoner for dagens bistand og handelspolitikk. Handelsrelatert bistand har sprunget ut fra Verdens handelsorganisasjon (WTO). WTO er et resultat av forhandlinger mellom stater, og organisasjonen styres av medlemsstatenes regjeringer. Alle beslutninger blir tatt i felleskap. WTO krever at den nasjonale handelspolitikken for hvert medlemsland skal være transparent, ved å underrette WTO om handelsvedtak, i tillegg til at de skal følge og implementere krav som er satt av WTO (World Trade Organization 2014b).

Når det gjelder utviklingsland inneholder WTO-avtalene retningslinjer og særegne krav for disse landene. Dette har grunnlag i Doha runden³, som ble lansert av WTO i 2001. Målet til Doha-runden var blant annet å fikse opp i den tidligere mangelen på deltagelse i det globale handelsmarkedet for utviklingsland (Cai 2008: 288). Formålet med lanseringen var utvikling, hvor arbeidet skulle ligge i å fremme utviklingslands behov og interesser. Utviklingsland skulle sikres en andel av veksten i den globale handelen. Dette skulle samsvare med behovene til økonomisk utvikling innenfor landene (World Trade Organization 2014b).

Lanseringen førte blant annet til at utviklingsland får lengre tid til å implementere nye krav, og hjelp til å bygge opp handelskapasitet og en teknisk avdeling som et verktøy for å bedre kommunikasjon og forhandlinger. Målet er å få handelen til å flyte så fritt som mulig under felles krav. Dette betyr at utviklingsland er nødt til å få hjelp i å fjerne handelshindringer, slik at de har en mulighet til å delta på det globale handelsmarkedet. Reglene er nødt til å være transparente og forutsigbare uten plutselige forandringer, slik at utviklingsland har mulighet til å delta uten frykt for radikale endringer som landene ikke kan takle (World Trade Organization 2014a).

Cai (2008) og Cali og te Velde (2011) har gjort studier som finner en signifikant og positiv sammenheng mellom handelsrelatert bistand og økonomisk utvikling. Cai (2008: 91) hevder at Aid for Trade kan spille en viktig rolle i å gjøre opp for historisk ubalanse, hvor bistand ble

³ Doha-runden er den siste runden med handelsforhandlinger blant medlemmer av Verdens handelsorganisasjon. Målet er å oppnå en reform for det internasjonale handelssystemet, ved å senke handelsbarrierer og bearbeide handelsregler slik at handelsutsiktene for utviklingsland forbedres. I Doha vedtok ministrene en beslutning på hvordan man på best mulig måte skulle løse problemene som utviklingslandene står overfor i gjennomføring av de da pågående WTO-avtalene (World Trade Organization 2014c).

tildelt med bakgrunn i koloniarv. Gjennom Aid for Trade har verdens handelsorganisasjon mulighet til å gjøre utviklingsland deltagere i det globale handelsmarkedet, med støtte i form av teknisk bistand og opplæring i hvordan utviklingsland kan utforme og gjennomføre handelspolitikk (Cai 2008: 91).

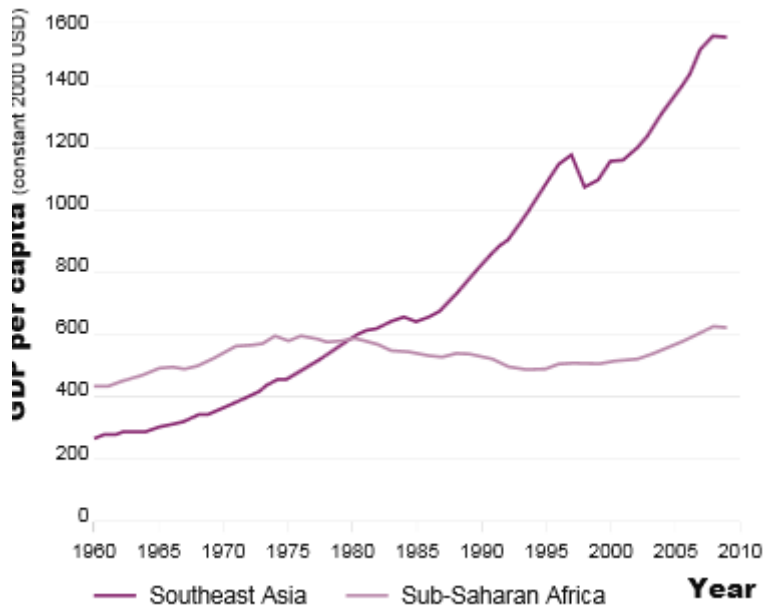
I følge World Trade Organization (2011a) blir handelsrelatert bistand og Aid for Trade sett på som nødvendig fordi utviklingsland sliter med å dra nytte av adgangsmuligheter på det internasjonale markedet. Dette er på grunn av deres manglende mulighet til effektiv produksjon og eksport. Ifølge WTO er handel med andre land fundamentalt for å oppnå høy økonomisk vekst og fattigdomsreduksjon. Afrikas minst utviklede land har verken mangfoldet av eksportprodukter, eller produksjonskapasitet til å dra fordeler fra markedsadgang (World Trade Organization 2011b: 8).

FN støtter WTO i at handel er fundamentalt for økonomisk utvikling. I tillegg til å fjerne handelshindringer, må utviklingsland ekspandere tilbudskapiteten før de åpner opp for global konkurranse. De trenger teknisk og finansiell assistanse for å kunne utnytte de fordelene man oppnår ved å åpne opp økonomien for det globale handelsmarkedet. På dette grunnlaget ble Aid for Trade initiativet opprettet og er utformet for at utviklingsland skal klare å bygge opp kapasitet, infrastruktur og produktiv kapasitet. Dette er grunnlaget for at utviklingsland har mulighet til å eksportere til det globale handelsmarkedet. Det vil være veldig gunstig for afrikanske land som besitter mye råvarer som kan hjelpe utviklingslandene med en økonomisk utvikling (United Nations 2008).

2.2.3 Økonomisk utvikling i Asia versus Afrika

Booth m. flere har sammenliknet økonomisk utvikling i sør-øst Asia og i land sør for Sahara for å forklare hvorfor sør-øst Asia har hatt en sterk økonomisk utvikling og land sør for Sahara har hatt en svak utvikling (Booth et al. 2015). Når det kommer til utviklingsland i Asia og Afrika, er Asia den regionen som har hatt mest suksess i å fremme økonomisk utvikling og fattigdomsreduksjon. På 1960-tallet var en asiater på gjennomsnittsgrunnlag mer fattig enn en afrikaner, men i dag er en asiater 2,5 ganger rikere enn en afrikaner. Figur 2 viser den økonomiske utviklingen til sør-øst Asia og land sør for Sahara. Den økonomiske utviklingen vises i inntekt per innbygger målt i \$2000. I land sør for Sahara stagnerte BNP på 1970-tallet, falt på 1980-tallet, hadde en svak vekst på 1990-tallet, og er i 2010 ikke særlig mye høyere

enn det var i 1975. Asia har derimot hatt en høy og stabil økonomisk utvikling enda de lå bak Afrika på 1960-tallet.⁴



Figur 2: økonomisk utvikling i Asia og land sør for Sahara fra 1960 til 2010 Kilde: Booth et al. 2015

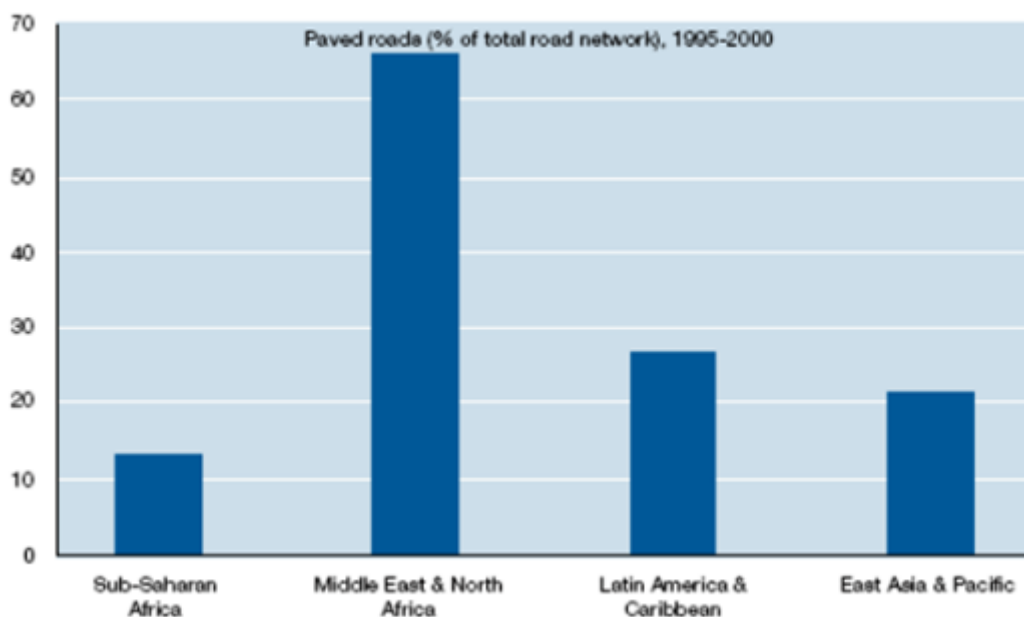
Booth (et al. 2015) sammenlikner fire asiatiske land og 4 afrikanske land, og kommer frem til 3 essensielle politiske forutsetninger for opprettholdelse av økonomisk vekst og fattigdomsreduksjon. Dette er (1) makroøkonomisk stabilitet, (2) økonomiskfrihet for bønder og små gründere, og (3) at man må bruke offentlige midler i rurale områder. I følge Booth m. flere (2015: 12-13) har Afrika klart å møte de to første forutsetningene til en viss grad, men ikke den tredje forutsetningen. Den tredje forutsetningen innebærer at man må rette offentlige investeringer mot landbruk og rural utvikling for å øke produktivitet og lønnsomheten for bønder. Dette innebærer at 20 % av budsjettet for utvikling må investeres hos bønder med mindre gårder istedenfor de større landbrukseierne.

⁴ Nedgangen i den økonomisk utviklingen i Asia ved millenniumskiftet er på grunn av finanskrisen i Asia (Booth et al 2015: 11)

2.2.4 Afrikas mangel på handelsekspansjon

Den afrikanske økonomien har hatt en svak utvikling hvis man sammenlikner afrikanske med asiatiske utviklingsland, hvor Asia har fremmet vekst strategier hvor blant annet utvikling av eksport førte til en vekstsuksess på 1960- og 1970-tallet. Verdensbanken og IMF insisterte på at det var Asias egen handelspolitikk som var de primære årsakene til at Asia har hatt en suksess i økonomisk vekst, mens dette ikke har vært tilfellet for Afrika (Karingi og Leyaro 2009).

Figur 3 er hentet fra UNESCO (2005), og illustrerer infrastruktur i utviklingsland, og er ment for å kunne illustrere det store gapet mellom land sør for Sahara og andre utviklingsland. Tabellen viser prosentandelen av asfalterte veier innenfor regionene, hvor land sør for Sahara har så lite som under 15 % av veiene asfaltert.



Figur 3: Indikator for infrastruktur i utviklingsregioner Kilde: Cali (et al. 2007)

Karingi og Leyaro (2009) argumenterer for at handelsliberalisering er vesentlig for en økonomisk oppgang i Afrika, i tillegg til flere handelsjusteringer. Argumentet går i at Afrikanske stater trenger å bli eksponert for det konkurrerende internasjonale handelsmiljøet. Dette vil videre føre til en økonomisk vekst som senere vil bekjempe fattigdom.

Fra midten av 1980-tallet og begynnelsen av 1990-tallet hadde nesten alle afrikanske land gjennomført omfattende handelsreformer, men disse handelsreformene førte til en motsetning av forventningene. Utfallet av eksport for handelsliberalisering var en skuffelse, som stilte spørsmål til om Afrikas langsomme økonomiske vekst faktisk var et handelspolitisk fenomen (Karingi og Leyaro 2009).

I følge Karingi og Leyaro (2009) er det ikke overraskende at Afrika ligger etter med handelsutvikling sammenliknet med de andre verdensregionene. Utvikling av eksport sektoren som er avgjørende for å fremme handelsytelse, vekst og global utvikling har vært lave med begrensede effekter. En kan derfor stille spørsmål til hva som ikke fungerer med strukturen i afrikansk eksport, og hva som kan forklare den dårlige økonomiske utførelsen relatert til eksportledet vekst.

Karingi og Leyaro (2009) diskuterer at mesteparten av litteraturen på 1980-tallet konkluderte med at de viktigste årsakene til Afrikas mislykkede ekspansjon av handel var svake afrikanske institusjoner. Det var de interne faktorene som var årsaken til mislykkede forsøk på handelsintegrering i det internasjonale handelsmarkedet. Denne oppfatningen deles av Little m. flere (1970), Balassa (1971), Krueger (1978), Bhagwati (1978) og Papageorgiou (1991)⁵, som gjorde landstudier samt statistiske analyser på tvers av land. Alle disse studiene kom frem til samme konklusjon, at Afrikas egen politikk for imports substitusjon som ble vedtatt av de fleste land på 1960- og 1970-tallet resulterte i innføringen av tette handelsrestriksjoner og feiljusterte valutakurser. Forfatterne anser dette som årsaken til den mislykkede handelsutviklingen (Karingi og Leyaro 2009).

For at Afrika skal gå fra å være periferi til en aktør og sentral handelspartner i det internasjonale handelsmarkedet er fokus på handelshindringer avgjørende i følge Karingi og Leyaro (2009). For at dette skal skje må det iverksettes tiltak, reformer og investering som fører til nedgang i handelskostnader. Det må investeres i bedre infrastruktur, spesielt når det kommer til veier og transport, og forbedre tilrettelegging for handel. Dette vil føre til en reduksjon i handelskostnader i Afrika. Dette er grunnlaget for at bistand bør rettes mer mot handel for at det skal ha en større effekt på økonomisk utvikling (Karingi og Leyaro 2009).

⁵ Little m. flere (1970), Balassa (1971), Krueger (1978), Bhagwati (1978) og Papageorgiou (1991) er referert i Karingi og Leyaro (2009).

2.3 Tidligere forskning på utfall av bistandseffekter

Litteraturen om bistand kan deles i to deler. En side studerer effekten av bistand på mottakerlandene, mens den andre siden undersøker hvem som gir til hvem og hvorfor (Alesina og Dollar 2000). Oppgaven tar sikte på å studere effekten av bistand. Debatten om effekten av bistand på økonomisk utvikling er et omstridt tema. Tidligere forskning og empirisk litteratur viser at på et gjennomsnittlig grunnlag, fører ekspansjon av handel til økt økonomisk vekst (Hallert, Cavazos-Cepeda og Kang 2013: 20). Samtidig kan man se at en handelsekspansjon ikke er en garanti for økonomisk utvikling, der noen utviklingsland ikke har fått de forventede resultatene for økonomisk utvikling og reduksjon av fattigdom (Hallert, Cavazos-Cepeda og Kang 2013: 20). Teksten videre vil ta for seg hvor debatten står mellom bistand og økonomisk utvikling. Det vil først gjøres rede for effekten av generell bistand, og deretter effekten av handelsrelatert bistand. Debatten om generell bistand er inkludert fordi den er et grunnlag for debatten om handelsrelatert bistand.

2.3.1 Effekten av bistand i land Sør for Sahara

Brautigam og Knack (2004) fremhever mulige positive og negative effekter av bistand på styresett i Afrika. De positive effektene kan være etablering av sterkere sentrale institusjoner, kapasitet og sivile tjenester. Bistand kan være med på å løse begrensningene som styresett har med lave inntekter, og kan hjelpe dem i en retning for utvikling. De negative effektene, kan være at bistand bidrar til at institusjonene forblir svake, istedenfor å gjøre dem sterkere. Et nøkkelbegrep i denne sammenhengen er «collective action problem». Det er vanskelig å få individer til å handle til det beste for samfunnet hvis det koster dem mer enn det lønner seg for individet i seg selv. Bistand er med på å fore patrimonialisme⁶, der ledere ikke har intensjoner om å få til en politisk reform. Bistand er derfor med på å opprettholde disse uformelle nettverkene som hindrer stater i å utvikle seg, og gir materielle goder til patrimoniale ledere.

⁶ Patrimonialisme er et begrep som beskriver et system der det ikke finnes et klart skille mellom det private og det offentlige. Posisjoner i staten betraktes som kilde til personlig vinning (Booth og Golooba-Mutebi 2012: 381-382).

2.3.2 Effekten av bistand er betinget av institusjoner

I nyere tid, fra sent 1990-tallet, har en rekke studier søkt etter å forklare hvorfor Afrika har mislyktes å dra fordeler fra handel. Fokuset på 2000-tallet var interne forklaringer i forhold til lav vekst og dårlig handelsutførelse. Forskere som Alesina og Dollar (2000) hevder at institusjonelle ordninger, som styresett, byråkrati, korrupsjon og etnisk fragmentering spiller en rolle. Dårlig institusjonell kvalitet kan være en årsak til at handelsreformer ikke har nådd samme nivå i Afrika, som i Latin Amerika og Asia (Karingi og Leyaro 2009).

I følge departementet for internasjonal utvikling i OECD, viser tidligere forskning at det er en positiv sammenheng mellom økonomisk vekst og fattigdomsreduksjon, men i hvilken grad økonomisk vekst reduserer fattigdom er avhengig av om utviklingslandene er med på å delta i prosessen for økonomisk utvikling. Å delta i den politiske prosessen vil si om landenes institusjoner er sterke nok til å håndtere bistanden de får på en god og effektiv måte. På den ene siden hevder man at eksterne faktorer er avgjørende, fordi ved å åpne markedet for internasjonal handel vil den økonomiske utviklingen øke. På den andre siden er økonomisk utvikling avhengig av deltagelse blant mottakerlandene ved at de bidrar i en prosess som skal forbedre det politiske grunnlaget. Dette fungerer som et sikkerhetsnett når utviklingsland entrer det internasjonale markedet. (Department for international development 2014).

I forholdet mellom bistand og vekst er det et stort spekter av empirisk forskning, men til tross for dette er det uenigheter om hvorvidt bistand øker økonomisk utvikling. Disse uenighetene skyldes en rekke faktorer, som hva slags type bistand som blir gitt, og motivene bak (om det er humanitære eller institusjonelle årsaker), i tillegg til kapasiteten mottakerlandene har til å motta og håndtere bistanden de får tildelt. Funnene fra studiene har vært blandede, og har ikke ført til en konsensus om retningen eller størrelsen på effekten av bistand på økonomisk vekst.

Collier og Dollar (2002) har en teoretisk antagelse om at bistand har en positiv effekt på økonomisk utvikling, men at effekten ikke er betydelig hvis ikke bistand blir tildelt i interaksjon med et godt politisk styresett innenfor mottakerlandene. De hevder at rask fattigdomsreduksjon i lav-inntektsland er avhengig av at landene klarer å forbedre institusjoner, som er nødvendig for å kunne håndtere bistanden på en best mulig måte. Gode institusjoner er essensielt sammen med bistand for å kunne fremme økonomisk utvikling.

Collier og Dollar (2002) har i sine funn konkludert med at interaksjonen mellom bistand og institusjoner er bra for utvikling, ved at institusjoner styrker effekten av bistand. Collier og Dollar (2001 referert i Collier og Dollar 2002) fant en sammenheng mellom at bistand har en positiv effekt på utvikling, og at denne effekten er betinget av kvaliteten på politiske styresett. Et godt styresett sammen med tildeling av mye bistand er det mest effektive for vekst og fattigdomsreduksjon. Collier og Dollar (2002) hevder at frem til nyere tider har bistand blitt fordelt ineffektivt i sammenheng med fattigdomsreduksjon ved at det blir tildelt land med svake institusjoner. Årsaken til at bistand blir tildelt miljø med svake politiske institusjoner, er fordi hensikten med bistand ikke har vært fattigdomsreduksjon. Hensikten har vært mer rettet mot muligheten bistandsgivere har for å gi innflytelse på politikkreformer. Tildeling av bistand har vært basert på strategiske og historiske grunner.

Funn gjort av Collier og Dollar (2002) viser at effekten av bistand kan dobles dersom givere drar nytte av de ferskeste studiene på bistandsfordeling og økonomisk utvikling. Det handler om hvordan de faktisk fordeler bistanden de gir. Ved å holde fattigdom konstant, bør effekten av bistand være bedre i land som har gode politiske institusjoner. Dette er fordi institusjonell kvalitet øker effekten av bistand. De har gjort en estimering med diverse land, og hevder at der bistand har løftet 10 millioner mennesker ut av fattigdom, har samme bistandsbeløp mulighet til å løfte 19 millioner mennesker ut av fattigdom dersom bistanden blir fordelt til å virke så effektivt som mulig, og det er gjennom gode institusjoner. I stater med dårlige institusjoner vil effekten av bistand være meget svak (Collier og Dollar 2002: 97). En kritikk mot Collier og Dollar (2001 referert i Collier og Dollar 2002) er at de har snevret inn målene av styresett til tre indikatorer. Det er usannsynlig at disse er de eneste indikatorene på styresett som påvirker vekst. I tillegg tok studien kun utgangspunkt i 56 land, som ikke gir et godt nok utgangspunkt for generalisering, og hvordan bistand bør fordeles på verdensbasis.

Boone (1994, 1996 referert i Alesina og Dollar 2000) har gjort funn på at bistand ikke har effekt på økonomisk utvikling i et stort antall utviklingsland etter å ha kontrollert for endogenitet for bistandsstrømmer. Jepma (1997 referert i Alesina og Dollar 2000) representerer en bred undersøkelse av bistandslitteraturen fra 1970-tallet og fremover. Han konkluderer med at utenlands bistand ikke har noen signifikant positiv innflytelse på mottaker landenes styringssett og vekst (Alesina og Dollar 2000).

Alesina og Dollar (2000) ser også på forholdet mellom bistand og institusjoner, og konkluderer med at internasjonal bistand bare har lyktes tildels i å promotere økonomisk utvikling og reduksjon av fattigdom. En årsak er byråkratisk svikt til mottakerlandene. En annen årsak er hvordan bistandsstrømmene blir fordelt, og at bistand avhenger mer av koloniarv og interesser til bistandsgivere, enn politiske institusjoner og styresett. De hevder at mye av bistand til utviklingsland er bortkastet og kan til og med reversere produktivitet. Årsaken til dette er lav institusjonell utvikling, korrupsjon, ineffektivitet og byråkratisk svikt i utviklingsland, hvor pengestøtte kun har bidratt som et verktøy for å opprettholde maktmisbruk.

Moss (2006 referert i Siba 2007) hevder at bistand har vært med på å svekke relasjoner mellom staten og borgere. Årsaken er at bistand undergraver statens ansvarlighet, eierskap og borgernes deltagelse i de politiske prosessene. Moss (2006) begrunner dette med at store bistandsstrømmer kan føre til en reduksjon i statlig ansvarliggjøring fordi styrende eliter ikke lenger har behov for å sikre støtte fra borgere i tillegg til samtykke fra den lovgivende forsamlingen når de ikke trenger å heve inntektene fra den lokale økonomien. Donorer som står for den største delen av den offentlige og statlige økonomien er ansvarlige for de eksterne byråene. Derfor er ikke staten avhengig av å utarbeide et pålitelig og ansvarlig forhold overfor borgerne. Videre hevder han at reduksjon i eierskap som et resultat av eksternalisering av beslutningsprosessene undergraver den folkelige deltagelsen blant innbyggere på den politiske prosessen.

Denne delen har presentert teorier som hevder at institusjonell kvalitet er avgjørende for at effekten av bistand på økonomisk utvikling skal være positiv. Neste del vil komme med motsvar til teoriene presentert over, som kritiserer betydningen av institusjonell kvalitet for økonomisk utvikling.

2.3.3 Effekten av bistand er ikke betinget av institusjoner

På 1990-tallet fikk forholdet mellom institusjoner og økonomisk utvikling mye oppmerksomhet. Booth (2011) referer til 1990-tallet som tiåret for institusjoners fremtreden i debatten om bistand og økonomisk utvikling. Å knytte institusjoner opp mot økonomisk og politisk utvikling er en konsekvens av Sovjetunionens fall i 1989. Flere analytiske perspektiv

som ble utviklet på 1960-tallet ble hentet inn igjen i forskningen fordi oppløsningen av Sovjet førte til opprettelse av nye institusjoner.

Fra og med 2000 har man siktet bistandsforskningen mer inn på hvordan effekten av bistand og økonomisk utvikling blir påvirket av styringssett. Booth (2011) markerer det nye århundre med et nytt tankemønster når det kommer til forholdet mellom institusjoner og økonomisk utvikling. For det første ser Booth (2011) en trend til at forskning på tvers av land støtter antagelsen om at kvaliteten på institusjoner innenfor et land er den viktigste faktoren for å forklare økonomisk utvikling i land (vekst i BNP), og at dette er viktigere enn geografisk plassering og integrering i det globale handelsmarkedet (Rodrik 2003; Rodrik et al 2004 referert i Booth 2011).

Andrews (2013) tar for seg funksjonen av institusjoner i utviklingsland og økonomisk utvikling. Boken, *The limits of institutional reform in development: changing rules for realistic solutions*, er en respons på at institusjonelle reformer i utviklingsland ofte ikke fungerer. Studier av land og mellom land viser at styresett i utviklingsland ikke blir mer effektive, selv etter tiår med kontinuerlig bistand til utviklingslandene. En kan derfor ikke bruke institusjonell kvalitet som en løsning på utfordringene utviklingsland har med å fremme økonomisk utvikling.

Booth (2011) diskuterer at institusjoner er nødvendig i forhold til at de må utføre essensielle funksjoner som trengs for at økonomisk utvikling skal kunne opprettholdes, men vi vet fremdeles ikke hva som er de «riktige institusjonene» for økonomisk utvikling. Tidligere regresjonsanalyser av land på tvers finner blant annet en positiv sammenheng mellom økonomisk utvikling og institusjonell kvalitet i Asia og Latin-Amerika. Problemet ligger i at institusjoner som har vært positive for økonomisk utvikling og fattigdomsreduksjon i disse verdensregionene, har startet med et utgangspunkt i «middels-inntektsland», og ikke i minst-utviklede land. I minst-utviklede land kan dette være langt i fra den beste måten å fremme økonomisk utvikling, fordi at de starter med et annet utgangspunkt (Booth 2011).

Booth (2011) hevder at det ikke er institusjonene som teller, men politiske utfall som et resultat av politikktutforming. I det afrikanske tilfellet er politikk rettet mot landbruk viktigere enn kvaliteten på institusjoner, fordi store deler av afrikanske land livnærer seg på landbruk. Kontekst er derfor meget viktig i forhold til hvordan man på best mulig måte klarer å oppnå økonomisk utvikling (Booth 2011). Evans (2004) deler samme synspunkt. Han hevder at fokuset på institusjoner har hatt en svak positiv innflytelse på økonomisk utvikling i Afrika.

Han mener fokuset må gå vekk fra institusjoner og mot en mer lokalbasert løsning i lys av kontekst.

Det er gode empiriske og teoretiske grunner til å anta at det er positiv sammenheng mellom bistand og institusjoner. Dette er på grunn av at det blir enklere å takle utfordringene rundt samhandlingsproblemer som er en av hindringene for en raskere og mer rettferdig økonomisk utvikling. Problemet rundt antagelsen om at bistand er betinget av institusjoner, er at etablering av gode institusjoner med høy kvalitet krever en sakte forandring, slik utviklingen av institusjoner i den vestlige verden har vært. Institusjonell kvalitet er ikke noe man kan opprette raskt. Derfor må man finne andre løsninger enn institusjonell kvalitet som styrker effekten av bistand på økonomisk utvikling (Booth 2011).

Grindle (2007) ser på hvordan forskjellig forskningsdesign gir ulikt utfall på forholdet mellom bistand, institusjoner og økonomisk utvikling. Forskere som ser på forholdet mellom institusjoner og økonomisk utvikling med mange enheter på tvers av land, finner ofte en sterk positiv sammenheng. Forskere som fokuserer på spesifikke land eller forhold innenfor land stiller seg gjerne kritisk til den sterke sammenhengen og knytter utvikling opp mot de spesifikke forholdene innenfor landene som de studerer. Dette innebærer blant annet hvordan landene blir påvirket av internasjonal, institusjonell og politiske historie (Grindle 2007: 571)

Det finnes ingen snarveier for å utvikle god kvalitet på institusjoner i svake stater⁷. Det er derfor vanskelig å få i gang økonomisk utvikling i utviklingsland gjennom å forbedre den institusjonelle kvaliteten da dette er en tidkrevende prosess. Grindle (2007) ønsker å rette fokuset mot å finne «snarveier» for økonomisk utvikling som ikke er avhengig av det institusjonelle rammeverket (Grindle 2007).

Chong og Calderon (2000) hevder at institusjonell kvalitet kan føre til økonomisk utvikling, men kausaliteten går begge veier. I denne analysen er tidsperspektivet sentralt. Institusjonell kvalitet er noe som skapes over lang tid. Innflytelsen økonomisk vekst har på institusjonell kvalitet vil ta kortere tid, fordi økonomisk utvikling kan oppnås raskere enn institusjonell kvalitet. Det er derfor sannsynlig at økonomisk utvikling påvirker institusjonell kvalitet snarere en vice versa. Kaufmann og Kraay (2002) anerkjenner at det er en positiv sammenheng mellom økonomisk utvikling og institusjonell kvalitet, men hevder at det er

⁷ Hyden (2006) karakteriserer Afrika som den eneste verdensregionen som har myke og svake stater. Svake stater beskrives som stater der myndighetene mangler kapasitet til å forme samfunnet, ved elitens manglende evner til å benytte seg av statlige reguleringer på nasjonalt territorium.

mulig å fremme økonomisk utvikling uten institusjonell kvalitet. Økonomisk utvikling kan føre til forbedret kvalitet på institusjoner.

Grindle (2007 referert i Booth 2011) drøfter at man må gå vekk fra en marxistisk tankegang, og heller fokusere på hvordan man kan forbedre institusjoner innenfor landenes kontekst. Man er nødt til å la institusjoner konstrueres på basis av utfordringer som trengs å håndteres innenfor statene. Institusjoner er viktig, men hva som er de riktige institusjonene for et land avhenger av kontekst og tid. Politiske avgjørelser er viktig, og institusjoner er viktig fordi de legger en ramme for politiske avgjørelser. Man må bygge på det som allerede eksisterer (Booth 2011).

David Booth hevder at det sterke forholdet mellom styresett og økonomisk utvikling er en myte. Mer spesifikt handler det om troen på at gode styresett (gjennomsiktighet, ansvarliggjøring, fravær av korrupsjon, sikre eiendomsrettigheter og rettsikkerhet) er nødvendige forutsetninger for økonomisk utvikling. Booth (et al. 2015) begrunner argumentet med det historiske forløpet for hvordan mennesker har utviklet institusjoner og økonomier fra det syttende århundre til det tjuelførste århundret. Historien viser at gode institusjoner er utviklet over tid, med bakgrunn i økonomisk progresjon, ikke omvendt.

Denne teoridelen har tatt for seg debatten om bistand som et generelt begrep, og hvilken effekt bistand har på økonomisk utvikling. Institusjoner tar opp en stor plass i denne debatten hvor det diskuteres hvor viktig institusjoner er for bistand og økonomisk utvikling. Videre vil teorier knyttet til handelsrelatert bistand presenteres, og hvordan handelsrelatert bistand kan bidra til økonomisk utvikling uten å være avhengig av institusjonell kvalitet. Dette danner et grunnlag for hypotesene som presenteres senere i kapittelet.

2.3.4 Effekten av handelsrelatert bistand på økonomisk utvikling i land sør for Sahara

Det er forsket lite på effekten av Aid for Trade, og hvordan handelsrelatert bistand kan forbedres. Debatten om handelsrelatert bistand er ikke like utbredt som debatten rundt generell bistand (Cali og Te Velde 2011). Land som ligger sør for Sahara skiller seg ut fra andre utviklingsland når det gjelder handel. Handelskostnadene er mye høyere og har hatt betydelig konsekvenser for eksportytelsen. Transport- og logistikk-kostnader utgjør den største andelen av de totale handelskostnadene i land sør for Sahara. Høyere

transportkostnader fører til høyere handelskostnader, som gjør konkurranseevnene i forhold til eksport meget vanskelig. På grunn av høye transportkostnader, heves også importinnsatsene. I følge Cali og te Velde (2011) er det klart at handelskostnadene i land sør for Sahara er betydelige hindringer for internasjonal handel. Lavere handelskostnader har en klar fordel for eksport, fordi at det styrker konkurransekraften, og det har en indirekte positiv effekt på kostnadene for importering⁸. Cali og te Velde (2011) hevder at effekten av handelsrelatert bistand i land sør for Sahara er positiv.

«The Monterrey Consensus on Financing for Development» som er utredet av FN under departementet for økonomiske og sosiale affærer, ser på handel som den viktigste eksterne kilden for å skape finansutvikling. Grunnen til dette er at økt handel og investering i utenlandske firma kan fremme økonomisk vekst, som igjen åpner opp flere arbeidsplasser i markedet. Handel skaper vekst under disse forutsetningene, sammen med gode retningslinjer for hvordan det skal gjøres. Det å skape utbytte fra det globale handelsmarkedet, er noe utviklingsland ikke kan oppnå på egenhånd. De trenger hjelp til å etablere de nødvendige retningslinjene som trengs etter behov i følge OECD. Aid for Trade ønsker at utviklingsland skal bruke handel som et verktøy for å fjerne hindringene de ikke klarer å fjerne på egenhånd (OECD 2013: 58).

En oppsummering fra tidligere empiriske studier er at Afrikanske stater i stor grad er preget av svak og dyr infrastruktur, svak institusjonell kvalitet og svak produktiv kapasitet. Hvordan kan Afrika øke infrastrukturen slik som de andre kontinentene? Morrissey (2005 referert i Karingi og Leyaro 2009) hevder at landene må legge til rette for handel og forbedring av handelsmiljøet. Dette forbedrer grunnlaget for produksjon, som er med på å øke handelskapasiteten. Det å øke handelskapasiteten vil si å redusere handelskostnader, øke volumet på import og eksport, og den generelle konkurransen. Støtten fører til økninger i statskassen, forbedringer i velferd og økonomisk vekst.

Nyere studier har blitt gjort av Cali m. flere (2011), som vurderer effektiviteten av Aid for Trade. De undersøker om effekten av Aid for Trade reduserer landenes handelskostnader. Hensikten med reduksjon i handelskostnadene er at landene skal bli mer konkurransedyktig og øke handel med internasjonale aktører, som igjen vil føre til en økonomisk utvikling. Ved hjelp av data for 120 utviklingsland, gjør de funn i at Aid for Trade reduserer

⁸ Dette vil bli illustrert senere på side 30 i teorikapittelet i figur 4.

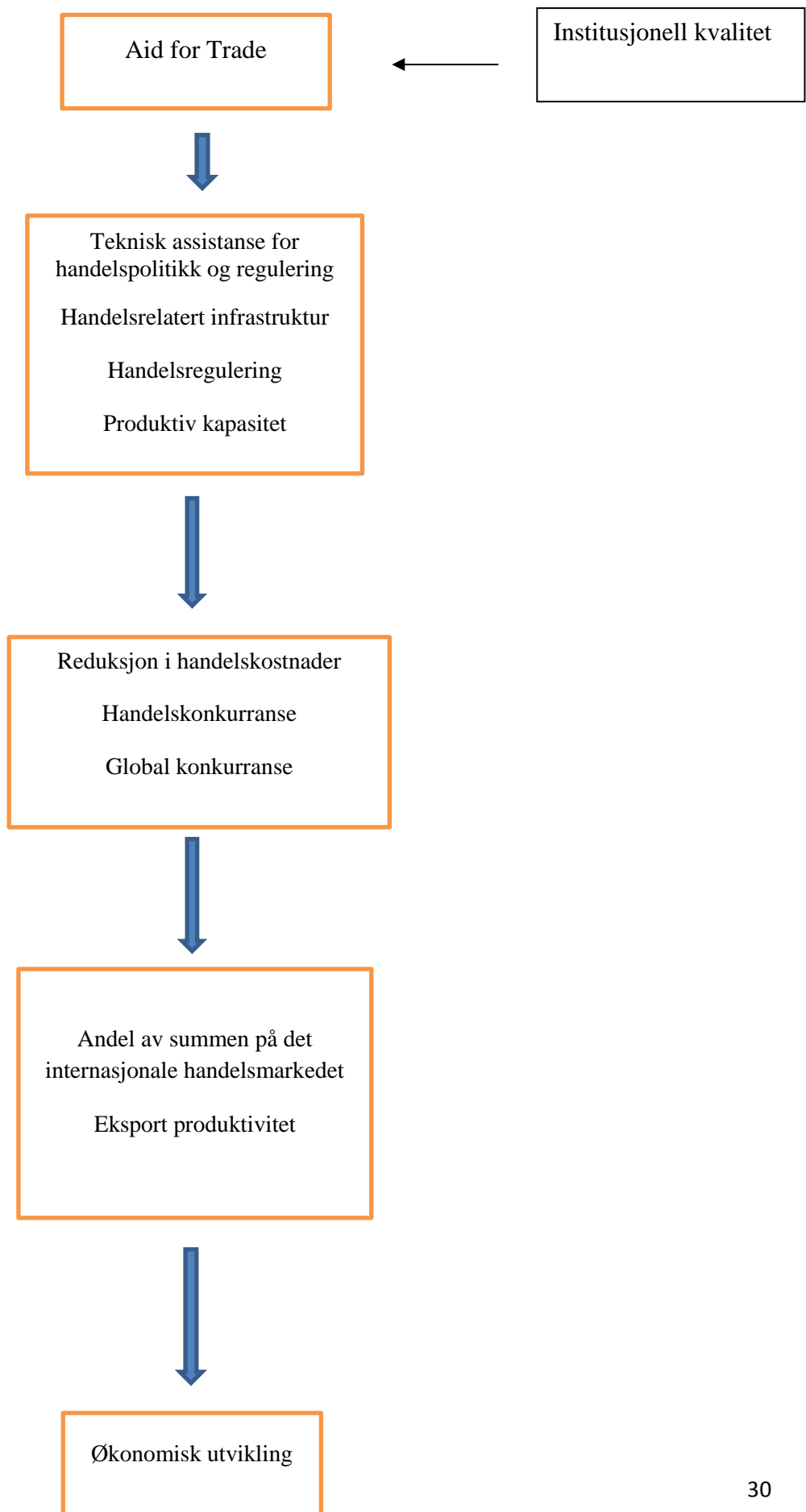
handelskostnadene for mottakerlandene. Bistand for økonomisk infrastruktur og produktiv kapasitetsbygging har en signifikant positiv effekt på eksport. De gjorde også funn i at Aid for Trade øker eksport.

Helble m. flere (2008 referert i Karingi og Leyaro 2009) tar utgangspunkt i detaljerte data på bistandsstrømmer fra OECD databasen. De gjorde funn i at bistand som er rettet mot å promotere handel øker handelsprestasjonene til mottakerlandene. En prosent økning i bistand rettet mot handelspolitikk og reguleringsreformer har mulighet til å generere en økning i global handel. Estimeringen viser at bistand på \$1, vil kunne bidra til en økning på \$697 til det globale handelsmarkedet.

Ved å redusere handelskostnader, fremme bedre og mer effektive logistikkjenester vil dette gi mange potensielle fordeler ved handelsintegrasjon til afrikanske land. Den direkte effekten av Aid for Trade er å redusere handelskostnader, særlig i forhold til distribusjon- og transport kostnader. Studier på regionale nivå, land nivå eller på tvers av land gir gode empiriske resultater på at Aid for Trade har en positiv effekt på handelsrelaterte utfall (Helble et al. 2008 referert i Karingi og Leyaro 2009))

Figur 4 er en oppsummering av den teoretiske debatten. De oransje boksene og de blå pilene viser hvordan Aid for Trade på sikt fører til økonomisk utvikling. Boksen med «institusjonell kvalitet» henviser til debatten om at Aid for Trade er betinget av institusjonell kvalitet.

Figur 4: Effekten av handelsrelatert bistand på økonomisk utvikling.



2.4 Teorier om handelsrelatert bistands effekt på Økonomisk utvikling

Den påfølgende delen vil ta for seg hvilke teorier som danner et grunnlag for hypoteseutformingen. Den avhengige variabelen er økonomisk utvikling. De uavhengige variablene er handelsrelatert bistand fra Aid for Trade og institusjonell kvalitet. Det vil først gjøres rede for teorier som støtter eksterne faktorer. På bakgrunn av dette vil det utformes en hypotese for den direkte effekten av handelsrelatert bistand på økonomisk utvikling. Deretter vil det gjøres rede for teorier som støtter interne faktorer. På bakgrunn av dette vil det utformes en hypotese om den direkte effekten av institusjonell kvalitet på økonomisk utvikling, og en hypotese om interaksjonen mellom handelsrelatert bistand og institusjonell kvalitet. Til slutt vil det gjøres rede for andre forklaringsvariabler som kan ha en effekt på økonomisk utvikling.

2.4.1 Ekstern tilnærming

Eksterne tilnærminger finner man blant annet gjennom OECD, som hevder at økonomisk utvikling i utviklingsland bør skje gjennom tilgang til det internasjonale handelsmarkedet, åpenhet og frihet i markedet. Den eksterne tilnærmingen som det blir henviset til i oppgaven, støtter integrering av utviklingsland inn i det globale markedet gjennom Aid for Trade samarbeidet, og mener dette er avgjørende for økonomisk vekst i utviklingsland. Utviklingsland er konfrontert med store hindringer for å utvide sine handelsnettverk. Argumentet er at handelsrelatert bistand fra Aid for Trade vil ha en positiv effekt for alle utviklingsland så lenge de får åpnet markedet sitt, og bistandsgivere bidrar til økonomisk vekst i utviklingsland ved å legge til rette for handel som fører til en positiv vekststrategi i utviklingslandene (Hayashikawa 2009: 3).

White (1992 referert i Suwa-Eisenmann og Verdier 2007) hevder at økonomisk supplement til den nasjonale økonomien vil føre til høyere grad av økonomisk vekst, enn det som hadde vært mulig uten handelsrelatert bistand. Utvikling i utviklingsland er et resultat av integrering i det globale handelsmarkedet. Utviklingsland er avhengig av at internasjonale aktører er villig til å inkludere utviklingsland i handel, slik at de har mulighet for å utvide markedene sine for internasjonal handel. Som en konsekvens av dette vil import- og eksportinntektene i utviklingsland øke (Hayashikawa 2009).

FN tar for seg debatten om økonomisk utvikling i «The Magazin of the United Nations». Artikkelen hevder at for å redusere antall mennesker som lever på under en dollar om dagen, må utviklingsland fremskynde økonomisk utvikling, ved å åpne opp markedet sitt. I løpet av de siste tiårene, har handel vært en årsak til sterk økonomisk vekst i industrilandene, som stadig øker sine andeler i det globale handelsmarkedet. Dette har stimulert vekst i eksportinntektene i utviklingsland. Det hevdes at den sterke veksten i eksporten fra utviklingsland i stor grad har vært en årsak til reduksjon av handelshindringer. Argumentet ligger i at en åpning av markedet i utviklingsland forbedrer effektiviteten, hever den økonomiske velferden og bidrar til en langvarig økonomisk utvikling (United Nations 2008).

Hypotese 1: Handelsrelatert bistand fra Aid for Trade har en positiv effekt på økonomisk utvikling uavhengig av innenlandske institusjoner i utviklingsland sør for Sahara.

2.4.2 Intern tilnærming

Interne teoretiske tilnærminger som ser på forholdet mellom handelsrelatert bistand og økonomisk utvikling, legger vekt på at interne faktorer innenfor statene er essensielt for en positiv effekt.

Interne faktorer er i denne sammenheng institusjonell kvalitet. Jo sterkere og bedre institusjoner utviklingsland har, jo høyere effekt har handelsrelatert bistand fra Aid for Trade på økonomisk utvikling. Ustabile institusjoner vil føre til at bistanden i mindre grad forvaltes for bistandens formål. Hypotese H2 tar for seg den direkte effekten mellom institusjonell kvalitet og økonomisk utvikling. H2a tar for seg institusjonell kvalitet som en betinget effekt.

I følge Olson (2000), vil kvaliteten på politiske institusjoner være en viktig faktor for vekst. Regjeringer med en altomfattende interesse for samfunnets velstand og velferd vil fremme veksten mer enn regjeringer som har snevrere interesse (Olson 2000: 8). Olsons (2000) synspunkt bygger på en teori om at det er større sannsynlighet for samfunn å lykkes hvis det er klare insentiver om å produsere og høste gevinster fra det sosiale samarbeidet. For å klare dette trenger man myndigheter som fremmer et ledende miljø for produktivitet. Man er avhengig av gode institusjoner for økonomisk vekst fordi individet i seg selv er rasjonelt og handler for egen vinning. For at man skal få til en økonomisk vekst, trenger man sterke myndigheter som handler til det beste for folket som en helhet (Olson 2000: 1).

Hypotese 2: Institusjonell kvalitet har en positiv effekt på økonomisk utvikling i land sør for Sahara.

Tiltak som er med på å sikre en mer vellykket sjanse for afrikanske land innenfor det internasjonale markedet er blant annet institusjonelle reformer som sikrer privat eiendom og velfungerende byråkratier og opprettelse av sosiale sikkerhetsnett. Dette er nødvendig fordi integrering inn i et globalt handelsmarked vil føre til en importvekst så vel som eksportvekst. Sikkerhetsnettene er med på å kompensere for de som mister jobbene sine på grunn av importveksten, slik at de har noe å falle tilbake på som arbeidsledige. Med dette kommer behovet for reformer for arbeidsmarkedet som skal fremme arbeidsmobilitet, i tillegg til teknologiske støtteprogrammer for å bedre selskapenes evne til å konkurrere mot import og på eksportmarkedene i områder med høyere verdiøkning. I forhold til dette trengs utdanning og opplæringsprogrammer for å gi kvalifisert personell for eksportrettede bedrifter og investorer ((Koopmann, Kuhne og Roloff 2009: 18).

Den interne tilnærmingen hevder at integrering i det internasjonale handelsmarkedet har kommet som en erstatning for andre viktige utviklingsstrategier. Rodrik (2008) hevder at ansvar for interne vekststrategier må reguleres etter landets behov. Dette ansvaret hviler på innenlandske institusjoner. Internasjonal integrering på det globale handelsmarkedet er derfor et resultat og ikke en årsak av økonomisk utvikling ((Koopmann, Kuhne og Roloff 2009: 18).

Hypotese 2a: Handelsrelatert bistand betinget av institusjonell kvalitet har en positiv effekt på økonomisk utvikling i land sør for Sahara.

2.4.3 Alternative forklaringer på Økonomisk utvikling

Aisen og Vega (2013) ser på forholdet mellom økonomisk vekst og politisk ustabilitet. For å gjøre rede for andre årsakseffekter som kan påvirke økonomisk utvikling utenom politisk ustabilitet, bruker de fire forklaringsfaktorer på økonomisk utvikling som er brukt som standardvariabler i eksisterende litteratur på området. I tillegg oppgaven ta med en ekstra kontrollvariabel, etnisk homogenitet. Etnisitet er noe som er sterkt fragmentert i noen afrikanske land, og kan derfor ha en innvirkning på økonomisk utvikling. Kontrollvariablene i

oppgaven blir som følger: (1) Investeringsandel i BNP, (2) Human kapital, (3) Befolkningsvekst, (4) Utdanning og (5) Etnisk homogenitet.

2.4.4 Investering andel i BNP

For å vurdere investeringsandel i BNP, må man se på forholdet mellom statskassen, befolkningsvekst og inntekt. Ved å vurdere summen i statskassen og befolkningsveksten, viser det seg at disse to variablene avgjør et lands nivå av inntekt per innbygger. Solow-modellen tester ut forholdet mellom disse to variablene, og predikerer at jo høyere sum i statskassen en stat har, jo rikere er landet, og at land med en høy befolkningsvekst viser til å være mindre velstående (Mankiw, N. G., Romer, D., Weil, D., 1990). Mankiw (et al 1990 referert i Aisen og Vega 2013: 5) tar Solow-modellen videre, og tar human kapital i betraktning. Høyere statskapital og lav populasjonsvekst fører til høyere inntektsnivå, som fører til høyere human kapital. Aisen og Vega (2013) forventer derfor at en økning i investering i BNP vil ha en positiv effekt på økonomisk utvikling.

Hypotese 3: Høy investeringsandel i BNP har en positiv effekt på økonomisk utvikling

2.4.5 Befolkningsvekst

Fra 1965 har omtrent 90 % av befolkningsveksten i verden har skjedd i Asia, Afrika og Latin-Amerika (Stolte-Heiskanen 1975: 107). Stolte-Heiskanen (1975:108) hevder at befolkningsvekst har en effekt på økonomisk utvikling.. En rask befolkningsvekst setter økosystemene i afrikanske land (som baserer seg i stor grad på landbruk) under enormt press. På grunn av at utviklingen ikke klarer å holde like høyt tempo som befolkningsveksten, klarer ikke byene å absorbere den høye tilflyttingen, i tillegg til at landarealene for bøndene minsker med hver generasjon. Presset for skole- og helsevesen øker ettersom barnekullene blir større. Der befolkningen øker i høyere tempo enn utviklingen vil også kampen om ressurser tilspisse seg (Royal Norwegian Embassy in Addis Ababa 2014). Ifølge Cole og Hoover (referert i Hirschman 2004: 7) vil en nedgang i fødselsraten tillate en spredning av økonomiske ressurser, som alt fra helse til økonomiske investeringer. I tillegg vil familier klare å spare opp mer kapital med færre barn, som kan brukes til investering i utdanning. Dette er igjen med på

å øke de statlige inntektene, hvor disse inntektene kan bli tilgjengelig for investering i produktiv kapital (Hirschman 2004: 7).

Det er bred enighet om at politiske vekststrategier er nøkkelfaktorene for økonomisk utvikling, mens befolkningsstørrelse og struktur spiller en viktig sekundær rolle for økonomisk vekst. Cole og Hoover (referert i Das Gupta, Bongaarts & Cleland 2011) så på forholdet mellom befolkningsvekst og økonomisk utvikling for lav-inntektslandet, India. Lavinntektslandet var karakterisert med lav GDP-vekst, lav industrialisering og avhengig av landbrukssubsidier (som også kjennetegner afrikanske land). De konkluderte med at befolkningsvekst reverserte økonomisk utvikling. En kombinert effekt av disse to faktorene førte til at nasjonens ressurser gikk vekk fra investeringer i produktivitet som er et krav for økonomisk utvikling, til å møte befolkningens voksende behov for helse, bolig og andre infrastruktureller behov (Das Gupta, Bongaarts & Cleland 2011).

Hypotese 4: Befolkningsvekst har en negativ effekt på økonomisk utvikling.

2.4.6 Utdanning

I følge Ozturk (2001: 1) er utdanning et av de mest fundamentale faktorene for økonomisk utvikling, og det er derfor viktig å inkludere denne variabelen i analysen. Utdanning beriker folks forståelse av hvordan verden fungerer, og forbedrer livskvalitet som fører til bedre sosiale fordeler for individer i samfunnet. Utdanning øker folks produktivitet og kreativitet som fører til større teknologiske fordeler, som er med på å sikre økonomisk og sosial fremgang.

Ozturk (2001) hevder at utdanning gir et grunnlag for utvikling, et grunnlag som økonomisk og sosial velstand er bygget på. Det er nøkkelen til økt økonomisk og sosial effektivitet. Ved å øke verdien av yteevne av borgeres arbeid, som utdanning gjør, vil dette føre til en fattigdomsreduksjon, som igjen vil være til fordel for en økonomisk utvikling.

Tidlig utdanning i et barns liv vil være et bidrag til større toleranse for forandringer blant borgere, som vil ha en positiv effekt på nasjonsbygging, som igjen er et godt grunnlag for økonomisk utvikling (Ozturk 2001: 2). I løpet av det 20. århundre har utdanning og

ferdigheter blitt avgjørende både for en persons og nasjoners produktivitet. En av de primære faktorene som måler et lands levestandard er utvikling og fremgang i helse og utdanning til majoriteten av befolkningen (Ozturk 2001: 2). En større tilgang til grunnskoleopplæring vil føre til større human kapital som er positivt for økonomisk utvikling (Gemmel, 1996 referert i Ozturk 2001).

Hypotese 5: utdanning har en positiv effekt på økonomisk utvikling

2.4.7 Human kapital

Human kapital og utdanning samsvarer med hverandre, men human kapital dreier seg mer spesifikt rundt kognitive ferdigheter. Ifølge Ozturk (2001: 2) går følgende innenfor begrepet human kapital: utdanning, forskning, opplæring, og evner til å bygge sikkerhetsnett. Ingen stater har klart å oppnå økonomisk utvikling uten investeringer i humankapital (Hanushek 2013).

Utdanningsprovisjonen innenfor et land representerer en av hovedfaktorene for vekst i eksport og inneholder viktige elementer i systemets kapasitet til å låne utenlandsk teknologi. Dette vil si at en økning av antall i befolkningen med primær- og sekundærutdanning, vil øke produktiviteten til borgere og ikke minst språkferdigheter. Tertiærutdanning vil øke kunnskapen rundt forskning, som vil føre til bevissthet rundt teknologisk import og innenlandsk utvikling av teknologi. Dette vil være et grunnlag for utvikling av nøkkelinstitusjoner som staten, juridiske institusjoner og et finanssystem som er essensielt for økonomisk vekst (Hanushek 2013: 3).

Utdanning vil ha en innflytelse på kvaliteten av politikkutforming og politiske avgjørelser på beslutningstakerne for både innenlandske og utenlandske investeringer (Hanushek 2013: 4). Utdanning er en god sikring som hjelper stater å være konkurransedyktige på det globale handelsmarkedet. Dette er karakterisert ved endringer i teknologi og produksjonsmetoder.

Hypotese 6: Human kapital har en positiv effekt på økonomisk utvikling

2.4.8 Etnisk homogenitet

Etnisk homogenitet blir inkludert som en ekstra kontrollvariabel, fordi at det finnes høy grad av etnisk fragmentering i land sør for Sahara. Det er da mulig å forvente at dette kan ha en påvirkning på økonomisk utvikling.

Ifølge Easterly og Woolcock (2006), avgjør "sosial utjevning" kvaliteten på institusjoner, noe som påvirker hvorvidt det blir implementert en pro-vekstpolitikk eller ikke. Høyere etnisk homogenitet innebærer større sosial utjevning. Dette viser til å resultere i gode institusjoner og en positiv vekstpolitikk. Sosial utjevning innebærer etablering av delte verdier og lik tolkning av samfunnet. Det handler om at folk skal ha en følelse av at de er engasjert i et fellesskap tilpasset for alle medlemmer av samfunnet (Easterly og Woolcock 2006: 4). Sosial utjevning blir referert til i den grad en befolkning klarer å samarbeide under kriser.

Hvis samarbeidet i befolkningen fungerer bra, er dette en nøkkelfaktor for den økonomiske utførelsen til den bestemte staten. Det er en sannsynlighet for at et etnisk homogent samfunn i større grad klarer å samarbeide, enn et heterogent samfunn. Sosial utjevning vil føre til at en stat i større grad blir en nasjonal enhet. Etnisk homogenitet er forventet å ha en positiv effekt på økonomisk utvikling.

Hypotese 7: Etnisk homogenitet har en positiv effekt på økonomisk utvikling

3. Metode

Innledning

Dette kapittelet begrunner først valg av metode, og hvorfor panelanalyse egner seg for å løse problemstillingen. Videre vil diskusjonen gå inn på bruk av betingede effekter, fordi det vil være nyttig å undersøke hypotesene ved å inkludere interaksjonsledd i analysen. Videre vil kapittelet ta for seg estimeringsmodellene «fixed-effects» og «random-effects», i tillegg til innenfor og mellom-analyse. Deretter vil forutsetningene for regresjonsanalysen gjennomgås, og hvilke forutsetninger det er viktig å ta hensyn til i en panelanalyse.

3.1 Panelmodellen

Analysen vil utføres ved hjelp av en panelmodell, fordi analysen gjøres på tvers av land og innenfor land ved at det blir satt inn flere tidsserier inn i en og samme modell (Midtbø 2000: 65). Enhetene består av 48 land, med årstall fra 1995 til 2012 for hver av de 48 landene. En panelmodell legger til rette for et godt analytisk perspektiv, da man blir tvunget til å ta hensyn til både tid og rom (Midtbø 2000: 78). En panelmodell legger ikke kun til rette for sammenlikning mellom enheter, men også innenfor system som gir analysen flere enheter ut ifra at både dimensjonen for rom og tid er inkludert. Dette styrker analysen i form av at den blir mer robust da to dimensjoner i en analyse er meget informativ (Batalgi 2008)

Formålet med å inkludere en tidsdimensjon i analysen, er for å se på variasjoner i den avhengige variabelen, økonomisk utvikling, og hvordan økonomien har utviklet seg i forhold til effekter av handelsrelatert bistand og institusjonell kvalitet. En panelmodell hvor tid representerer en dimensjon egner seg godt fordi variasjoner i variablene over en lengre tidsperiode er essensielt for å studere utvikling, og hva som har forårsaket hva (Skog 2010: 84). I dette tilfellet er det interessant å se på om Aid for Trade har hatt en positiv effekt betinget eller ubetinget av institusjonell kvalitet. Økonomisk utvikling blir målt i form av offisiell statistikk fra flere kilder, så metoden vil brukes på et aggregert nivå, som er den mest vanlige formen å bruke i analyse av tid.

En panelmodell er mer fordelaktig enn en tversnittsanalyse med et observasjonstidspunkt, fordi man vil kunne overse viktige effekter som Aid for Trade og institusjonell kvalitet har

hatt på økonomisk utvikling. En panelmodell er gunstig fordi en tverrsnittsanalyse vil gjøre det vanskelig å finne en kausal retning som ikke vil kunne besvare problemstillingen like godt (Skog 2010: 82). Data som beskriver endringer over tid bringer oss nærmere kausale mekanismer enn det tverrsnittsanalyse gjør (Skog 2010: 324). Ofte kommer gjerne årsaker før resultater, som gjør at tverrsnittanalyser begrenser muligheten for å identifisere potensielle kausalsammenhenger (Midtbø 2000: 58). For å se på hva som kan påvirke økonomisk utvikling, er det mer nyttig å se på sammenhenger og trender over tid mellom forklaringsvariabler og avhengig variabel. Å se på forandringer over tid er ofte et nøkkelelement i empirisk forskning (Singer og Willett 2003).

Fordeler med en tidsdimensjon er at isteden for å anta en kausalsammenheng, er det mulig å teste for årsakssammenhenger mellom variabler. Slik kausalitet kalles for Granger-kausaltitet som bygger på en antagelse om at en forklaringsvariabel forårsaker en avhengig variabel. Dersom vi tar hensyn til historien til forklaringsvariabelen kan dette gi en bedre prognose for den avhengige variabelen, enn kun en prognose som er basert på tidligere verdier av den avhengige variabelen alene. Granger-kausaltitet hviler på at årsaken må inntreffe før resultatet. (Midtbø 2000: 66-67). Midtbø (2000) påpeker at Granger-kausaltitet blant annet har blitt benyttet i tidsserieanalyser av BNP, som gjør det relevant for oppgaven.

3.2 Betingende effekter

Oppgaven vil belage seg på å analysere hypotesene ved hjelp av betingede effekter. Teoridelen henviser blant annet til hypotesen om at handelsrelatert bistand er avhengig av institusjonell kvalitet for å ha en effekt på økonomisk utvikling. For å teste holdbarheten i hypotesen, kan jeg inkludere et interaksjonsledd for å se om effekten av handelsrelatert bistand endrer seg i interaksjon med institusjonell kvalitet. På denne måten kan man analysere hvorvidt styrken og retningen på effekten av Aid for Trade er avhengig av institusjonell kvalitet (Midtbø 2012: 136). Har økonomisk utvikling i land sør for Sahara skjedd parallelt med at stater har klart å styrke det institusjonelle rammeverket, eller ser vi en reell trend av den direkte effekten av handelsrelatertbistand på økonomisk utvikling? I denne sammenhengen er det viktig å inkludere interaksjonsledd i analysen (Skog 2010: 81).

3.3 Fixed effects og random-effects

Fixed effects

«Fixed effects» (FE) og «random effects» (RE) er to estimeringsmodeller som blir brukt i panelanalyse. Hvilken estimeringsmodell man bruker avgjøres på grunnlag av hva man ønsker å undersøke i analysen. FE er en estimeringsmodell som egner seg å bruke dersom man undersøker effekter som skjer på grunnlag av individuelle forandringer. Tidsdimensjonen rundt gjennomsnittet innenfor enhetene er en viktig faktor innenfor-analysen, som vil si at man forventer at noe innenfor enhetene er årsak til utfallet på den avhengige variabelen. Enhetene i analysen er land, og land har som oftest unike egenskaper som vil ha en betydning for utfallet på økonomisk utvikling, som kan være et argument for å bruke en FE modell. Det er rimelig å forvente at forandringer i økonomisk utvikling innenfor et land skyldes forandringer i en eller flere uavhengige variabler som skjer innenfor landet. RE modellen er også relevant i forhold til at det ikke er vanlig å generalisere utover de enhetene man bruker i analysen, da faktorer innenfor enhetene er i fokus. Hvis man ønsker å generalisere utover utvalget kan det være en fordel å bruke en RE modell (Littell 2002).

Som sagt er FE en gunstig estimeringsmodell fordi enhetene i analysen består av land, som i seg selv er unike. Problemet med bruk av FE i sammenheng med analysen som består av 48 land, er at FE legger vekt på differanser innenfor enhetene, og utelukker informasjon om differanser mellom enhetene som kan være viktig å inkludere i analysen. Et annet problem ved å bruke FE er hvis enkelte variabler ikke forandrer seg over tid, eller har en liten variasjon i tidsdimensjonen. Konsekvensene av dette er at FE eliminerer effekten av variabler som er konstante over tid innenfor en enhet. Dette er tilfellet med variabelen for etnisk fragmentering. Variabelen varierer mellom land, men ikke innenfor landene. En FE modell har derfor ikke mulighet til å kontrollere for denne variabelen. Dette øker sjansen for å gjøre en type 2 feil, altså forkaste en hypotese ved å si at det ikke finnes en effekt av etnisk fragmentering på økonomisk utvikling, når det i realiteten finnes en effekt (Allison 2009).

Random effects

Fordeler med bruk av RE modellen, er at den ikke utelukker variabler som er tidskonstant, slik som FE modellen gjør. RE modellen løser dette problemet ved å inkludere variasjoner mellom enheter i analysen. På grunn av at RE kombinerer mellom og innenfor variasjoner,

kan denne estimeringsmodellen være mer nyttig å bruke om sannsynligheten er stor for høy eller perfekt multikolinearitet (Worrall 2008: 235).

Et problem med RE modellen er antagelsen om at det er forskjeller mellom enheter som er en effekt på den avhengige variabelen, når det i realiteten er egenskaper ved enhetene som står bak effekten. RE antar at utelatte effekter i modellen som er en del av restleddet er fordelt ut over enhetene, og ikke er effekter innenfor enhetene (Worrall 2008).

For å undersøke om det lønner seg å bruke FE eller RE kan man ta utgangspunkt i en Hausmantest. Hausmantesten undersøker om RE modellen bryter med forutsetningene om korrelasjon mellom noen av forklaringsvariablene og de uobserverte effektene. Hvis man har en signifikant p-verdi som er mindre en 0.05 indikerer at man bør bruke FE. En ikke-signifikant p-verdi som er større enn 0.05 indikerer at man burde bruke RE (Worrall 2008).

3.4 Innenfor- og mellom-analyse

Selv om Hausmantesten kan brukes for å finne ut av om man burde benytte seg av en FE eller RE modell, bør ikke dette være avgjørende. Rabe-Hesketh og Skrondal (2008: 158) poengterer at en signifikant Hausmantest ofte fører til at man bør gå vekk fra en RE modell til fordel for en FE modell som kun bruker innenfor-informasjon, men hvis en variabel har samme innenfor og mellom effekt, kan man få mer presise estimater av disse variablene ved å benytte seg av både innenfor og mellom effektene. Hvis det viser seg å være liten variasjon i innenfor-effektene er FE en upresis estimeringsmodell. Det kan også vise seg å være store forskjeller innenfor og mellom effektene i panelmodellen.

Det er en fordel å bruke mellom og innenfor-analyse hvis det er en grunn til å tro at det finnes variasjoner både innenfor og mellom land.⁹ Det er vanskelig å avdekke en universell effekt av handelsrelatert bistand på økonomisk utvikling da det kanskje er spesifikke effekter innenfor land som er årsak til økonomisk utvikling. Ved ikke å undersøke effekter innenfor og mellom

⁹ Oppgaven kan ikke benytte seg av en mixed-effekt modell på grunn av at analysen ikke er en flernivåanalyse. Oppgaven vil derfor kun fokusere på RE og FE estimeringsmodeller. Worrall (2008) forklarer at en p-verdi større enn 0.05 indikerer at man bør bruke en RE modell, mens en signifikant p-verdi indikerer at man bør bruke en FE modell. I stedet for å velge estimeringsmodell kun basert på Hausmantesten, bør man ta i betraktning flere vurderinger på om man bør velge en RE modell eller en FE modell. På bakgrunn av dette kan forskere gå for den motsatte estimeringsteknikken enn det Hausmantesten indikerer at man bør gjøre. Oppgaven vil fokusere på innenfor og mellom effekter i forhold til estimeringsmodell.

land, kan man stå i fare for å rapportere om sammenhenger som egentlig ikke er reelle (Rabe-Hesketh og Skrondal 2008: 154).

En analyse av effekter mellom land vil ikke klare å gjøre rede for effekter innenfor land som kan være årsak til effekter. Innenfor-effekten regnes ut basert på gjennomsnittet til enhetenes verdier på hver av variablene. Dette betyr derfor at variabler som er tidskonstant, vil falle utenfor analysen, da det ikke er noen variasjon innenfor enhetene på variablene. Et annet argument for bruk av innenfor og mellom-effekter er i forhold til teorien, og Grindle (2007) sin argumentasjon i forholdet mellom institusjoner og økonomisk utvikling. Mange enheter på tvers av land, finner en sterk positiv sammenheng, og forskere som fokuserer på forhold innenfor land stiller seg kritisk til den sterke sammenhengen og knytter utvikling opp mot de spesifikke forholdene innenfor landene som de studerer.

RE modellen er å foretrekke å bruke da den tar høyde for innenfor og mellom-analyse hvor begge effektene burde inkluderes i analysen, i tillegg til at man kan bruke tidskonstant variabler som FE modellen ikke tar høyde for. Fordelene ved bruk av en FE modell kan til dels inkorporeres i RE-modellen, da man tar utgangspunkt i både innenfor og mellom variasjoner i analysen.

Innenfor-analyse er summen av kvadratene for gjennomsnittet til enhetene, og er vanlig å benytte i en analyse med utgangspunkt i en tidsdimensjon, altså tidsserieanalyse. Ved å fokusere på en innenfor-analyse ser man på hvor mye økonomisk utvikling varierer innenfor hver enhet over tid. Mellom-analyse er variasjonene i summen av kvadratene for differansen mellom enhetenes gjennomsnitt og total gjennomsnittet til modellen. Mellom-analyse er vanlig å bruke for å studere effekter på tvers av land med utgangspunkt i romdimensjonen. Ved å fokusere på en mellom-analyse, undersøker man hvor mye økonomisk utvikling varierer mellom landene sør for Sahara. Fordi analysen er en panelanalyse med to dimensjoner av både tid og rom, er det vesentlig å se på både innenfor effektene og mellom effektene. Innenfor og mellom-analyse er interessant for å studere om forklaringsvariablene varierer innenfor landene over tid, mellom landene eller både innenfor og mellom landene.

3.4.1 Dersom innenfor effekten er forskjellig fra mellom-effekten

En signifikant Hausmantest foreslår at man burde gå vekk fra RE til fordel for FE som kun bruker innenfor variasjoner. Men hvis det er kovariater som har samme innenfor og mellom effekt, vil vi få mer presise estimater ved å utnytte både innenfor og mellom effekter. FE estimatene vil være upresise dersom det er liten variasjon i innenfor-effekten. Hvis innenfor- og mellom-effekten varierer bare i liten grad, vil det være fordelaktig å bruke RE modellen fordi det kan gi lavere standardfeil (Rabe-Hesketh og Skrondal 2008: 158).

Variablene som viser seg å ha en relativt lik effekt kan estimeres med den opprinnelige variabelen i analysen. Variablene som viser seg å ha ulik effekt bør estimeres separat i analysen. Dette er hensiktsmessig i forhold til at det kan oppstå endogenitetsproblem i analysen. Endogenitetsproblemet er knyttet til RE modellen, som vil si at det oppstår korrelasjon mellom residualene og forklaringsvariablene. En standard løsning for endogenitetsproblem er innenfor effekten. Inkluderingen av gruppe gjennomsnittet til forklaringsvariablene kan være med på å løse endogenitetsproblemet, fordi gruppegjennomsnittet ikke er korrelert med restleddet (Woolridge 2002: 188-122).

3.5 Forutsetninger for analysen

3.5.1 Problem med omvendt kausalitet

Som nevnt ovenfor, kan det oppstå endogenitetsproblemer. I analysen kan det være vanskelig å skille mellom hvorvidt institusjonell kvalitet påvirker økonomisk utvikling, eller økonomisk utvikling påvirker institusjonell kvalitet. For å være sikre på at kausaliteten går i riktig retning, vil endogenitetsvariabler bli lagget med et år slik at analysen kan konsentrere seg om effekten på økonomisk utvikling og ikke vice versa (Jong-A-Pin 2009).

3.5.2 Lineære sammenhenger

Forutsetningen om at sammenhengene er lineære, baserer seg på at de teoretiske modellene man bruker, er korrekt. Det vil si at forholdet mellom økonomisk utvikling og de uavhengige variablene er en rett linje. Det gjelder at alle relevante variabler er inkludert i analysen, og

irrelevante variabler er ekskludert fra analysen for at sammenhengene skal være lineær (Lewis-Beck 1980). Effekten vil aldri være fullstendig lineære, men det er snakk om at den skal være tilstrekkelig lineær.

3.5.3 Homoskedasitet

Hvis restleddet er heteroskedasitet, varierer spredningen rundt regresjonslinjen med verdiene til økonomisk utvikling, som betyr at prediksjonsevnen til modellen varierer med forklaringsvariabelen. En forutsetning er at restleddet skal være homoskedastisk, som vil si at variasjonen rundt regresjonslinjen skal være like stor for høye verdier som for lave verdier. Forutsetningen om homoskedasitet er oppfylt dersom det er relativt like store avvik fra linjen på lave, som høye verdier (Skog 2010: 246). For å kontrollere for denne forutsetningen, vil analysen benytte seg av robust standardfeil.

3.5.4 Et normalfordelt restledd

Sannsynligheten for å underestimere og overestimere en verdi bør være omtrent den samme. Med andre ord vil dette si at restleddet bør være normalfordelt, som vil si at fordelingen til restleddet er symmetrisk. Det som kjennetegner et normalfordelt restledd er altså at det kun er få verdier som bør være ekstremt under- eller overpredikerte. (Midtbø 2012: 114).

3.5.5 Autokorrelasjon

Et korrelert restledd er sentralt for panelanalyser. Et korrelert restledd vil si at en verdi på et tidspunkt har tendenser til å være lik tidligere verdier, spesielt de som ligger nærmere hverandre i tid. Autokorrelasjon beskriver samvariasjon i en observasjon av en variabel fra et punkt i tid til et annet. Hvis det oppstår autokorrelasjon vil det si at restleddet er korrelert med seg selv. Dette er et sentralt tema i tidsseriedata (Midtbø 2012: 112).

En forutsetning er at restleddet ikke skal være korrelert med den uavhengige variabelen. Det innebærer at det ikke skal ligge bakenforliggende årsaksforklaringer til økonomisk utvikling

som også er korrelert med forklaringsvariabelen. Hvis det skulle være en bakenforliggende årsak (Z) som er årsak til for eksempel både institusjonell kvalitet og økonomisk utvikling vil det gi et feilaktig inntrykk av hvordan variabelen, institusjonell kvalitet, påvirker økonomisk utvikling. Man står da overfor problemet om spuriøs korrelasjon (Skog 2010: 253). En høy korrelasjon mellom to variabler kan være knyttet til en sterk trend i begge variablene, at begge er økende i den aktuelle tidsperioden. Trender kan representere et problem fordi de øker faren for at vi skal finne korrelasjon mellom dataserier som overhodet ikke har noe med hverandre å gjøre (Skog 2010: 326). Med andre ord vil det si at det er fare for å finne kausale sammenhenger som egentlig ikke er kausale i det hele tatt. Forutsetningene for at restleddene skal være uavhengig av hverandre er vanligvis ikke oppfylt i tidsseriedata.

Det hevdes at problemet med trender er mindre dersom dataserien dekker en periode der variablene øker, minsker og skifter retning flere ganger over tidsperioden som analyseres. Sannsynligheten bør i et slikt tilfelle være mindre for at tidsserier som ikke har noe med hverandre å gjøre, viser høy korrelasjon (Skog 2010: 326). For å løse problemet med autokorrelasjon vil analysen inkludere robust standardfeil.

3.5.6 Multikollinearitet

Multikollinearitet oppstår dersom forklaringsvariablene i stor grad er korrelert med hverandre. Det vil si at signifikante sammenhenger mellom for eksempel institusjonell kvalitet og økonomisk utvikling ikke nødvendigvis er det, fordi flere uavhengige variabler kan være så sterkt korrelert at dette påvirker koeffisientene. For å bryte med regresjonsforutsetningene må det oppstå perfekt multikollinearitet, hvor høy multikollinearitet er akseptabelt. Hvis høy multikollinearitet skulle oppstå, er en løsning på problemet å slå sammen flere forklaringsvariabler, til færre forklaringsvariabler (Midtbø 2012: 128-130).

Oppsummering

Dette kapitlet har gått igjennom det metodiske grunnlaget for oppgaven. Videre vil dataene som er brukt i analysen presenteres. Datakapittelet vil ta for seg selve dataene, og kildene dataene er hentet fra. I denne sammenhengen vil validiteten til dataene undersøkes, hvor det er det viktig å stille seg kritisk til datainnsamlingen for oppgaven.

4. Data

I dette kapittelet begrunner jeg enhetsutvalg og kilder og diskuterer begrepsvaliditet og operasjonalisering av variablene.

4.1 Begrunnelse for valg av enheter

Afrika er det mest fattige kontinentet i verden, og har en unik utviklingskrise som skiller seg fra resten av verden. I følge verdensbanken blir de aller fleste land sør for Sahara regnet som lav-innteksts land, og 26 av 48 land går under betegnelsen «minst-utviklet» av FN. Det hevdes at Afrika lider av en styringskrise med ekstremt dårlig ledelse (Sachs 2004). Afrika er "hjelpeavhengig", i den forstand at få av de afrikanske statene kan bære på rutinemessige funksjoner eller levere grunnleggende offentlige tjenester uten ekstern finansiering og kompetanse. Få av statene sør for Sahara har gode nok styringsinstitusjoner, og er avhengig av utviklingsassistanse for å gjennomføre grunnleggende offentlige virksomheter (Goldsmith 2001). Jeg har valgt å ekskludere andre bistandsmottakere av Aid for Trade fordi at dette kontinentet er det i verden som har den største utfordringen med å få i gang en økonomisk utvikling. Figur 3 i teorikapittelet viser at land sør for Sahara skiller seg fra resten av verden, med en dårlig infrastruktur. Det er derfor grunn til å tro at årsaker til økonomisk utvikling som fungerer for utviklingsland i Asia eller Latin-Amerika ikke nødvendigvis fungerer for land sør for Sahara. Enhetene blir valgt på grunnlag av at oppgaven ønsker å kunne generalisere på tvers av land, hvor det da ikke nøyer seg med kun et land. Samtidig ønsker oppgaven å generalisere ut ifra en afrikansk kontekst som i seg selv er unikt, og skiller seg fra de andre verdenskontinentene.

Datagrunnlaget i undersøkelsen vil bestå av alle land sør for Sahara, som utgjør 48 land. I de 48 landene er øystater inkludert, men ikke territorier, da territoriene tilhører andre stater som ligger utenfor Afrika. Jeg har valgt å la være å inkludere nordafrikanske land, mer spesifikt afrikanske land som ligger mellom Middelhavet og Sahara. Årsaken til dette er at de regnes som mer utviklet enn land sør for Sahara, og har ikke den samme utviklingskrisen (World trade organization 2011b). Somalia og Sør-Sudan er også ekskludert på grunn av manglede data. Tidsperioden i analysen vil være fra 1995 til 2012, fordi 1995 er det tidligste året for bistand fra Aid for Trade til Afrika.

4.2 Ekstern validitet

4.2.1 Data om Aid for Trade

Dataene for Aid for Trade som blir brukt i analysen, er hentet fra OECD, mer konkret «The Creditor Reporting System» (CRS) som er en database OECD bruker for bistandsaktivitet. CRS er en internasjonalt anerkjent kilde til data for utviklingsassistanse, som brukes hyppig av blant annet forskere og organisasjoner, og har data som kan dateres tilbake til 1967. OECD bruker CRS som et verktøy for å overvåke spesifikke bistandsstrategier, som inkluderer Aid for Trade samarbeidet. Dataene oppgaven bruker vil være bistandsstrømmer fra Aid for Trade til statene sør for Sahara (OECD 2014d).

CRS sine data baserer seg på jevnlig rapporter fra medlemmer av OECDs «Development Assistance Committee» (DAC), samt andre donorgivere for utviklingsarbeid. Det er OECD som samler inn, sorterer og verifiserer dataene og opprettholder databasen. Bistanden blir donert ut ifra retningslinjer som lages av DAC, noe alle bistandsgivere må forholde seg til. (OECD 2014c). CRS tilbyr sammenlignbare data over tid og mellom land. Det er også mulig for CRS og spore om bistandsgiverne forholder seg til sine bistandsforpliktelser og utbetalinger. Bistanden som er gitt til mottakerlandene er målt i amerikanske dollar, med valutakursen i året før strømmingene mellom giverland og mottakerland (OECD 2014d).

En kritikk til dataene, er at bistandspublikasjonene gitt av DAC om den totale mengden bistand tildelt mottakerland ikke er helt nøyaktig, men gir heller et røft overslag. Årsaken til dette er at enkelte giverland har en ukjent valuta, eller gir bistand i forskjellig valuta som kan være vanskelig å overføre til amerikanske dollar. I tillegg vil en analyse av bistandstrender over lengre tid være komplisert i forhold til at dollaren ikke er konstant fra år til år, som gjør det vanskelig å beregne vekslingsraten og inflasjon (OECD 2014b).¹⁰

En kritikk er at DAC referer til et bredt utviklingskonsept som f.eks. fattigdomsreduksjon, men uten å definere konkret hva disse konseptene er. Evalueringer av Aid for Trade har ofte manglet en tidsramme for å måle resultatene, som kan være med på å skille mellom hva som er oppnåelig på korte og lange termer. Konklusjonene deres gir lite innsikt i om Aid for Trade

¹⁰ I analysen hadde det vært essensielt å inkludere annen bistand som også kan påvirke økonomisk utvikling. OECD besitter blant annet en bistandsvariabel som går under definisjonen «Other official flows» som er bistand som ikke møter DAC sine kriterier. Grunnen til at de ikke møter DAC sine kriterier er fordi dataene ikke primært sett er siktet mot utvikling, eller fordi at beløpene er for små. Denne variabelen hadde for mange manglende verdier i land sør for Sahara og er derfor ikke inkludert i analysen (OECD 2013c).

fungerer og hvorfor. OECD har også hatt problemer med å referere til spesifikke handelsresultater og hvordan disse kan forklares (OECD 2011).

4.2.2 Institusjonell kvalitet

Institusjonell kvalitet vil bli målt ved hjelp av fem uavhengige variabler.¹¹ Disse variablene har blitt brukt for å måle institusjonell kvalitet i Afrika av blant annet Siba (2007). Variablene som er hentet fra «The worldwide governance indicators» er: kontroll over korrupsjon, regjeringseffektivitet, politisk stabilitet, rettssikkerhet og «voice and accountability». Data som variablene er konstruert av er hentet fra totalt 31 forskjellige datakilder som måler tolkning/ oppfatninger om institusjonell styring. En kritikk til variabelkonstruksjonene er at de ikke egner seg så veldig godt til sammenlikning over tid innenfor land på grunn av at de har et gjennomsnitt på 0 og standardavvik på 1. Kaufmann m. flere (2006 referert i Teorell, Charron, Dahlberg, Holmberg, Rothstein, Sundin & Svensson 2013: 530) hevder derimot at det ikke er noen åpenbare systematiske trender i utvalget av indikatorer, som tillater at disse variablene kan brukes til sammenlikning over tid, og at informasjon om tidsserier kan brukes hvis de tolkes forsiktig.

4.2.3 Økonomisk utvikling og kontrollvariabler

Dataene for økonomisk utvikling og kontrollvariablene og er hentet fra QoG og Verdensbanken (The Quality of government institute 2014)¹². Dataene som skal brukes i analysen inneholder variabler fra Verdensbanken. Bruk av datasettet kan begrunnes med at indikatorene som QoG har samlet i sine datasett har i de senere årene blitt blant de mest brukte indikatorene for styring, blant akademikere og forskere. Dataene har mye samlet informasjon som kan gi en svært bred landsdekning. Informasjonen bærer kvalitet i form av at variablene er konstruert av gjennomsnittet på informasjon fra mange forskjellige datakilder (Kaufmann, Kraay og Mastruzzi 2007).

¹¹ Den opprinnelige variabelen for institusjonell kvalitet var hentet fra ICRG. Denne variabelen hadde rundt 40 % manglende verdier i land sør for Sahara, og kunne derfor ikke brukes som mål på institusjonell kvalitet. Denne variabelen ble erstattet med fem uavhengige variabler som måler institusjonell kvalitet.

¹² The Quality of Government Institute: link - <http://qog.pol.gu.se/data/datadownloads/qogstandarddata>

Kritikk av indikatorene brukt av verdensbanken har blitt utarbeidet av en uavhengig panelgruppe som er utnevnt av presidenten av verdensbanken. Panelgruppen tar i betraktning pålitelighet og reliabilitet som kan forbedres i forhold til indikatorene. Det fremheves blant annet at det er mangel på åpenhet rundt indikatorene som undergraver troverdigheten. De henviser blant annet til at indikatorene baserer seg på en liten informasjonsbase, som mangler dokumentasjon om fullstendige forklaringer på sammensetningen av indikatorene (Manuel 2013).

4.3 Intern validitet

Morton Jerven utga en bok i 2013 med tittelen *Poor Numbers: How We Are Misled by African Development Statistics and What to do about it*. Tittelen gir god informasjon i hvilken problemstilling boken tar for seg, nemlig at det er viktig å stille seg kritisk til kvantitative data i Afrika. På grunn av at BNP er målt ved å bruke et basisår, og gir ulik vekt på forskjellige økonomiske sektorer, er det en sannsynlighet for at det vil oppstå unøyaktighet ved bruk av slike data. Etter hvert som økonomier vokser i ulik grad er det ikke bare spørsmål om pålitelighet av offisiell statistikk og samlet data som er et problem, men også estimerte tall som brukes av statistikere for å gjøre opp for manglende informasjon. Dette er spesielt i sammenheng med at de økonomiske sektorene er basert på et basis år, og ikke har blitt oppdatert statistisk. Dette er ikke kritikk til den kvantitative metoden, men tillitten man har til funnene man har ved bruk av kvantitativ metode uten å ta i betraktning kvaliteten av dataene. Det er derfor viktig å gjøre rede for forholdene som dataene er produsert under (Erk 2014).

4.3.1 Aid for Trade

Aid for trade bidragene kan deles inn i fire kategorier: (1) Teknisk assistanse for handelspolitikk og reguleringer, (2) Handelsregulert infrastruktur, (3) Produktiv kapasitetsbygging, som også inkluderer handelsutvikling, og (4) Handelsrelaterte justeringer. Bistand som er gitt utenfor disse kategoriene, er ikke innenfor Aid for Trade sine bistandsprogrammer, og vil derfor ikke være inkludert i analysen (OECD 2014c).

Aid for trade er en del av ODA (Official development Assistance). Bistandshjelpen består av tilskudd til de forskjellige kategoriene nevnt overfor, samt lån. Halvparten av bistanden gitt av Aid for Trade er tilskudd til de forskjellige sektorene, og halvparten er lån. Målet er at dette skal hjelpe mottakerlandene med å få en økonomisk utvikling, slik at de klarer å bygge seg opp til å betale tilbake lånene som er gitt på et senere tidspunkt. Variabelen er målt i amerikanske millioner dollar, hvor tallene består av den totale bistanden som har blitt tildelt land sør for Sahara totalt per år i form av lån og bistand (Cali et al. 2014).

4.3.2 Institusjonell kvalitet

Verdiene på de fem variablene for institusjonell kvalitet er rangert fra mellom -2.5 til 2.5. Høyere verdier indikerer et bedre utfall på variablene.

Kontroll over korrupsjon måler oppfatningen av korrupsjon, som er definert som utøvelsen av offentlig makt for privat vinning. Aspektet av korrupsjon som er målt av de forskjellige kildene varierer til en viss grad. Det er i form av ekstra betaling for å få gjennomført saker, effekten av korrupsjon i forretningsmiljøet, og den totale korrupsjonen innenfor den politiske arena som misbrukes av makteliten.

Regjeringseffektivitet er en variabel som består av kvaliteten av offentlige tjenester, kvaliteten på byråkratiet, kompetansen til embetsmenn, uavhengigheten til sivile tjenester fra politisk press og kredibiliteten til innenlandske regjeringer, og deres forpliktelser til den politiske prosessen. Fokuset for indeksen er «inputen» som regjeringer har mulighet til å produsere for å implementere gode politiske utfall og offentlige goder.

Politisk stabilitet er en indeks som kombinerer indikatorer som måler sannsynligheten for at sittende regjeringer vil destabiliseres eller styrtes med ikke-statlige eller voldelige midler som inkluderer terror og vold innenfor landegrensene.

Rettsikkerhet er en indeks som inneholder mål på hvilken grad man har tillit og overholder reglene som er satt for samfunnet. Variabelen inneholder sannsynlighet for kriminelle hendelser, effektiviteten og forutsigbarheten til rettsvesenet og gyldigheten til rettslige kontrakter. Til sammen utgjør disse indikatorene mål på suksessen til et samfunn der forutsigbare og rettferdige regler danner grunnlaget for økonomisk og sosial interaksjon innenfor samfunnet, i tillegg til den graden der eiendomsrettigheter er beskyttet.

«Voice and accountability» inneholder indikatorer som måler flere aspekter ved den politiske prosessen, sivile rettigheter og politiske rettigheter. Indikatorene måler til hvilken grad borgere innenfor en stat har mulighet til å delta i valg av regjering. Variabelen inneholder også en indikator for uavhengigheten til media, som spiller en viktig rolle i å overvåke makthavere og holde dem ansvarlig for deres handlinger (Torell et al. 2013).

4.3.3 Økonomisk utvikling

Et legitimt mål på økonomisk utvikling innenfor en stat, er å se på den årlige variasjonen i bruttonasjonalprodukt per innbygger. Den avhengige variabelen blir altså målt i BNP. Dataene er hentet fra Verdensbanken. Den avhengige variabelen er BNP basert på konstant lokal valuta, delt på befolkningen. Verdiene på variabelen vises i US dollar fra 2005 (Torell et al. 2013).

En kritikk til variabelen, er at datakilder som er hentet fra verdensbanken i forhold til økonomisk vekst og bra styresett, er at landene som er rikere og har raskest vekst, vil få bedre resultater på styresett, fordi det er forventet at rike eller raskt voksende økonomier har en velfungerende og god styring. Glaeser m. flere (2004: referert i Kaufmann, Kraay og Mastruzzi 2007) hevder at mye av den observerte sammenhengen mellom styresett og nivå av økonomisk utvikling kan bli forklart ved at effektene blir satt i et bedre lys enn det som er den faktiske sammenhengen.

4.3.4 Etnisk fragmentering

Variabelen er hentet fra datasettet som er konstruert av Alesina, Devleeschauwer, Easterly, Kurlat, & Wacziarg (2003) for å teste effektene av etnisk fragmentering opp mot økonomisk utvikling og institusjonell kvalitet. Informasjonene er hentet fra befolkningsdata Encyclopaedia Britannica (2001), CIA's World Factbook (2000), Levinson's Ethnic Groups Worldwide (1998), og Minority Rights Group International's World Directory of Minorities

(1997), i tillegg til Mozaffar & Scarrit (1999)¹³ utvalgte afrikanske land. I de fleste tilfellene er det primære kilder fra nasjonale folketellinger (NSD 2014).

Verdiene på variabelen for etnisk fragmentering rangeres fra 0-1. Variabelen måler sannsynligheten for at to tilfeldig utvalgte personer i et gitt land ikke har samme etnisitet. Indeksen er basert på antall personer og størrelse på befolkningsgrupper som karakteriseres ved sin etniske og språklige status. Jo høyere tall på verdiene, jo mindre sannsynlighet er det for at to personer deler samme egenskaper (Alesina et al. 2003: 192). Egenskapene under etnisk fragmentering innebærer en kombinasjon av etniske og språklige kjennetegn (Torell et al 2013: 153). Å definere etniske grupper er vanskelig, og ofte basert på subjektive meninger. Det kan derfor ofte være vanskelig å finne pålitelige data på hvor mange mennesker som tilhører forskjellige kulturelle grupper. Datagrunnlaget som brukes for å konstruere fragmenteringsindekser kan skape problemer med målefeil og sammenlignbarhet (NSD 2014).

4.3.5 Utdanning

Målene for utdanning er konstruert ved å inkludere opptak til primærutdanning, både offentlig og private opptak fra alle typer programmer. Tallene er det totale antall studenter som får tilgang til offentlig og private institusjoner for primærutdanning. Variabelen er målt i antall elever som er tatt opp hvert år (The world bank 2015a).

4.3.6 Human kapital

Opptak til sekundærutdanning vil si antall år man bruker gjennomsnittlig på sekundærutdanning i offentlig og privat sektor. Variabelen er målt i antall elever som får tilgang til sekundærutdanning hvert år (The world bank 2015b).

¹³ Encyclopaedia Britannica (2001), CIA's World Factbook (2000), Levinson's Ethnic Groups Worldwide (1998), og Minority Rights Group International's World Directory of Minorities (1997); i tillegg til Mozaffar & Scarrit (1999) er referert i NSD (2014).

4.3.7 Befolkningsvekst

Befolkningsvekst er en variabel som er hentet fra verdensbanken. Befolkningsvekst blir målt ved årlige stigninger eller reduksjon i populasjonsveksten i prosent. Variabelen er kodet fra 1 til 100. Definisjon av populasjonen vil si at variabelen beregner alle innbyggere uavhengig av status eller borgerskap, med unntak av flyktninger som ikke har en permanent oppholdstillatelse i landet der det søkes asyl, som heller regnes som en del av befolkningen til deres hjemland (The world bank 2015c).

4.3.8 Investeringsandel i BNP

Investeringsandel i BNP er en variabel som er hentet fra Verdensbanken. Årlig vekst på bruttoinvesteringene er basert på konstant lokal valuta. Aggregatene er basert på amerikanske dollar fra 2005. Bruttoinvesteringene måles i utlegg på tilskudd til fast eiendom og endringer i inventarliste. Fast eiendom innebærer forbedringer i landbruk, maskineri, utstyr, veier, skoler, sykehus, offisielle og private bygninger. Inventarlistelagerlister er beholdning av varer som holdes av bedrifter for å møte uventede svingninger i salg og produksjon (The world bank 2015d).

Oppsummering

Etter å ha gjort rede for teori, metode og datagrunnlaget vil neste del ta for seg analysen. Før selve regresjonsanalysen vil det presenteres en deskriptiv statistikk over dataene for å undersøke generaliserbarhet ut ifra mangel på data.

5. Analyse

5.1 Deskriptiv statistikk

Kapittelet vil først starte med en deskriptiv statistikk av variablene. Dette er for å gjøre rede for hvordan verdiene fordeler seg rundt enhetene, manglende verdier og eventuelt stor spredningen av verdiene innenfor de forskjellige årstallene. Deretter vil det gjøres en multipl regressjonsanalyse for direkte effekter etterfulgt av betingede effekter. Til slutt kommer en diskusjonsdel som diskuterer de teoretiske hypotesene opp mot funnene i analysen etterfulgt av resterende sensitivitetstester.

5.1.1 Avhengig variabel

Tabell 1: Avhengig variabel – økonomisk utvikling

<i>Variabel</i>	<i>Enheter</i>	<i>Gjennomsnitt</i>	<i>Std.avv</i>	<i>Min</i>	<i>Max</i>
BNP	797	401.576	258.153	1	850

Indeksen for økonomisk utvikling, er BNP for hvert land mellom 1995 og 2012. Variabelen er gjort om til en numerisk variabel hvor minste verdien er 1 og høyeste verdien er 850, der 1 representerer den laveste verdien, og 850 representerer den høyeste verdien¹⁴. Variabelen kan derfor behandles som en metrisk variabel. Gjennomsnittet ligger på 401.576 som er mindre enn halvparten av maksimumsverdien. Det vil si at flere land har lave verdier enn høye verdier når det kommer til økonomisk utvikling fra 1995 til 2012. Standardavviket ligger på 258.153 som vil si at spredningen rundt gjennomsnittet er stort. Variabelen har 797 av 846 mulige verdier, som vil si at det er et lite bortfall på 49 enheter. Alle enhetene har manglende verdier på årstallet 2004.

¹⁴ Variabelen for økonomisk utvikling var hovedsakelig en kontinuerlig variabel da verdiene var målt i US Dollar. Variabelen hadde altså tallverdier som burde være mulig å avlese, men på grunn av at tallene er importert inn i Stata kan det hende at programmet ikke skjønner at dette er tallverdier, derfor ble variabelen omgjort til en numerisk variabel (Midtbø 2012: 46).

Tabell 2: Forklaringsvariabler

<i>Variabel</i>	<i>enheter</i>	<i>Gjennomsnitt</i>	<i>Std.avv</i>	<i>Min</i>	<i>Max</i>
<i>Befolkningsvekst</i>	846	452.9031	261.713	1	915
<i>Investeringsandel</i>	846	378.0898	251.349	1	820
<i>Human kapital</i>	844	206.4541	197.315	1	568
<i>Utdanning</i>	846	274.2577	215.165	1	657
<i>Etnisk fragmentering</i>	769	0.67	.213	.058	.930
<i>Aid for Trade</i>	845	394.77	545.04	.771	4180.466
<i>Kontroll over korrupsjon</i>	655	394.77	.589	-2.057	1.249
<i>Regjeringseffektivitet</i>	655	-1.982	.596	-1.982	.934
<i>Politisk stabilitet</i>	656	-.501	.918	-2.494	1.192
<i>Rettsikkerhet</i>	656	-.7091414	.642	-2.229	1.056
<i>«Voice and accountability»</i>	656	-.6167053	.727	-2.171	1.024

5.1.2 Uavhengig variabler

Aid for Trade

Aid for Trade er en numerisk variabel som er målt i US million dollar. På denne variabelen er minste verdi 0.771, (som altså vil si \$771 000) og høyeste verdi er 4180.466. Dette viser at land Sør for Sahara er store bistandsmottakere fra Aid for Trade. Gjennomsnittet ligger på 394.77 og standardavviket på 545.04 som vil si at standardavviket er høyere enn gjennomsnittet. Dette indikerer en meget høy spredning av verdiene der enkelte land har hatt veldig store spredninger i verdier når det gjelder handelsrelatert bistand. Dette kan begrunnes med at landene får bistand etter behov som varierer blant enhetene. Det er kun 1 manglende verdi på denne variabelen.

Institusjonell kvalitet

Variablene for institusjonell kvalitet måles via kontroll over korrupsjon, regjeringseffektivitet, politisk stabilitet, rettsikkerhet og «voice and accountability»¹⁵. Variablene for institusjonell

¹⁵ Den deskriptive statistikken for hver av de 5 variablene for institusjonell kvalitet er listet opp i tabell 2.

kvalitet er numeriske og går fra -2.5 til 2.5. Høyere tall indikerer bedre utfall på variablene, som betyr at jo nærmere verdiene er 2.5, jo bedre utfall er det på variablene. Den deskriptive statistikken gir uttrykk for at institusjonell kvalitet er relativt svak i land Sør for Sahara, da gjennomsnittet på verdiene til alle variablene ligger nærmere -2.5 enn 2.5. Alle variablene har relativt stor spredning av verdiene. Dette kan leses ut ifra standardavviket minimumsverdien og maksimumsverdien. Det er noen få enheter som er preget av middels gode institusjoner. Dette kan man se på maksimumsverdiene til kontroll over korrupsjon som har den høyeste verdien på 1.249, og politisk stabilitet som har en maksimumsverdiverdi på 1.192. Variablene har et totalt bortfall på 190 enheter. De fleste enhetene mangler verdier på enkelte tidspunkt, og ikke over perioder. Bortfall av enheter på disse variablene er en svakhet for analysen, men regnes ikke som problematisk da bortfallet ligger på rundt 20%.

5.1.3 Kontrollvariablene

Befolkningsvekst

Denne variabelen er en numerisk variabel.¹⁶ Minimumsverdien er 1 og maksimumsverdien er 915, der 1 representerer den laveste prosentandelen og 915 representerer den høyeste prosentandelen. Gjennomsnittet ligger på 452.903, som vil si at det er en relativt jevn befolkningsvekst blant enhetene. Standardavviket ligger på 261.713 som vil si at spredningen av verdiene er stor. Det er ingen bortfall av enheter.

Investeringsandel i BNP

Denne variabelen er en numerisk variabel der 1 representerer minimumsverdien og 820 representerer maksimumsverdien¹⁷. Investeringsandel i GDP varierer mye mellom landene da gjennomsnittet er på 378.089, som vil si at det er mer vanlig (i forhold til den afrikanske konteksten) med mindre investeringsandel i BNP enn store investeringer i BNP. Standardavviket ligger på 246.664 som forteller at det er en stor spredning i verdiene, og det er ingen bortfall av enheter.

¹⁶ Indeksen for befolkningsvekst var opprinnelig målt i prosent hvor verdiene gikk fra 1-100, men måtte gjøres om til en numerisk variabel hvor hver verdi får et tall på grunn av at dataene er importert.

¹⁷ Variabelen var opprinnelig målt i US Dollar, men ble omgjort til en numerisk variabel da stata ikke klarte å lese verdiene som tallverdier.

Human kapital

Human kapital er en numerisk variabel hvor minsteverdien er 1 og høyeste verdi er 568¹⁸. Variabelen beskriver antall elever som blir tatt opp til sekundærutdanning. Jo høyere tall på verdien, jo flere studenter blir tatt opp i sekundær utdanning. Gjennomsnittet ligger på 206.454 som tilsier at det er mer vanlig for unge og å ikke få tilgang til sekundærutdanning. Standardavviket er på 196.682, som vil si at det er en stor spredning av verdiene som indikerer at forskjellen er stor i forhold til at noen land har et høyt opptak til sekundærutdanning, mens andre land har et lavt opptak. Det er et bortfall på 265 enheter i analysen, som utgjør rundt 30%. Variabelen har et betydelig bortfall, men behandles kun som en kontrollvariabel. Et bortfall på over 40% hadde vært mer kritisk. Et av landene det er betydelig bortfall på er Sao Tome fra 1995 til 1999. Sao Tome er en liten øystat og Afrikas nest minste land, og det vil derfor ikke ha en betydelig effekt på utfallene i analysen. Sierra Lone er også en stat som har betydelig bortfall av enheter på denne variabelen. Dette kan ha å gjøre med borgerkrigen som varte på 1990-tallet (Globalis 2015). Rwanda har et bortfall av enheter fra 1995 til 1999. Dette kan ha å gjøre med at mange elever forsvant ut av skolesystemet under folkemordet. Etter folkemordet har man ikke oversikt over hvor mange elever som fortsatte skolegangen. 65% av skolene i Rwanda ble skadet eller ødelagt under folkemordet (Obura 2003: 46). Zimbabwe et land med relativt mange manglende verdier. Fra 1980-tallet har landet hatt en stabil og økende vekst i opptak av studenter til både primær og sekundær utdanning. I 2008 rapporterte TIME Magazine at fra midten av 1990-tallet var opptaksraten på 72%, mens i 2007 falt raten drastisk til kun 11%. Siden har lærere vært i streik i sammenheng med dårlig lønn og arbeidsforhold, politisk vold og valgresultatene, som kan være en årsak til bortfall av enheter (UNICEF 2009).

Utdanning

Utdanning har en minsteverdi på 1 og maksimumsverdi er 657.¹⁹ Høye verdier tilsvarer større opptak av elever til primærutdanning. Gjennomsnittet ligger på 274.257. På grunn av at gjennomsnittet er mindre en halvparten av maksimumsverdien vil det si at relativt få elever blir tatt opp til primærutdanning i land sør for Sahara. Standardavviket ligger på 215.165 som tilsvarer en stor spredning av verdiene. Det er et bortfall på 194 enheter i analysen, som utgjør rundt 22 %.

¹⁸ Variabelen var opprinnelig kontinuerlig men ble omgjort til en numerisk variabel på grunn av importerte data.

¹⁹ Utdanning var en kontinuerlig variabel som ble omgjort til en numerisk variabel på grunn av importering av dataene.

Etnisk fragmentering

Etnisk fragmentering er en dummyvariabel og måles fra 0 til 1. Statistikken viser at minsteverdien er 0.058, og den høyeste verdien er 0.930, som vil si at alle landene har en viss grad av etnisk fragmentering. Gjennomsnittet ligger på 0,67, og standardavviket er 0.213 som forteller at det ikke er en særlig stor spredning av verdiene da standardavviket er mindre enn halvparten av gjennomsnittet. Det er et bortfall på 77 enheter.

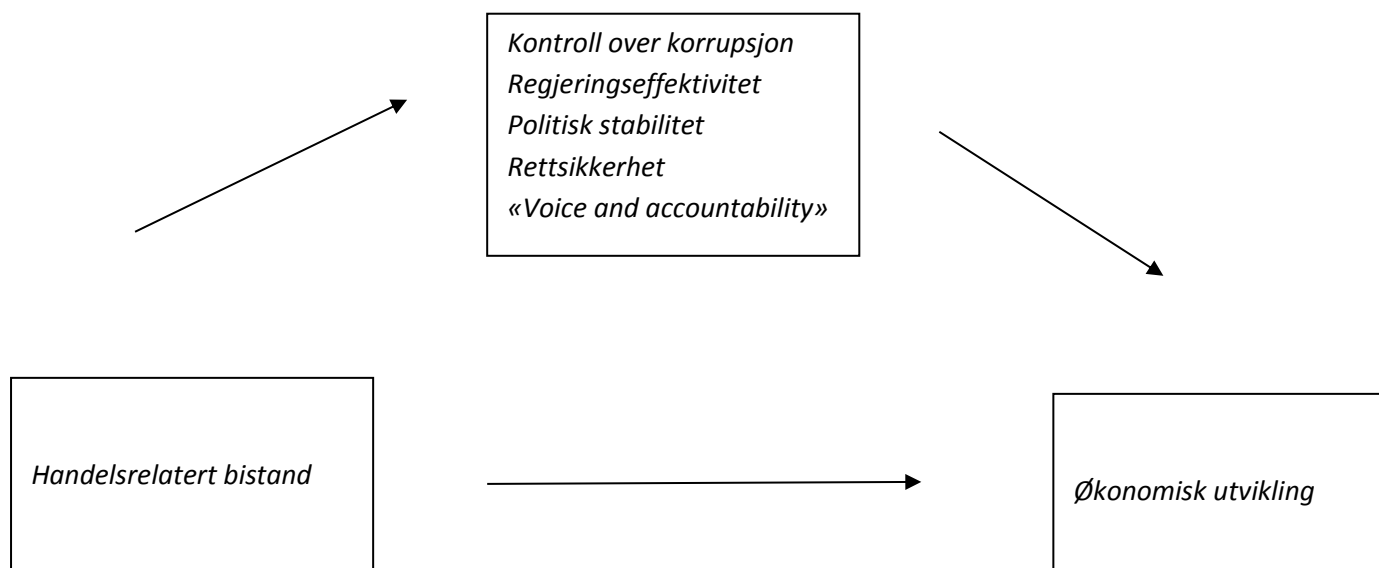
5.2 Regresjonsanalyse

Dette kapitlet vil først gå igjennom formålet med analysen og en oppsummering av de forventede effektene av forklaringsvariablene på økonomisk utvikling. Regresjonsanalysen vil deles opp i to deler. En del ser på de direkte sammenhengene mellom forklaringsvariablene og økonomisk utvikling, og en del som analyserer betingende effekter mellom handelsrelatert bistand og institusjonell kvalitet. Etter at funnene av analysene har blitt representert vil det gjennomgås en diskusjon som tar sikte på å bekrefte eller avkrefte hypotesene som er presentert i teoridelen. Til slutt vil de resterende forutsetningene gjennomgås.

5.2.1 Formålet med analysen

En multipel regresjonsanalyse kan ha flere formål. Strukturen på analysen bør være avhengig av formålet med analysen, som kan variere i forskjellige settinger. Et formål kan være å forklare den totale variasjonen i den avhengige variabelen, eller så kan formålet være å forklare så fullstendig som mulig hvorledes en bestemt årsaksfaktor påvirker den avhengige variabelen. Analysen i oppgaven vil gå ut i fra den sistnevnte tilnærmingen. Formålet med oppgaven er å forklare effekten av en uavhengig variabel, som er handelsrelatert bistand. I første del av analysen er hensikten å kontrollere for andre bakenforliggende variabler: befolkningsvekst, investeringsandel i BNP, utdanning, human kapital og etnisk homogenitet. Variablene for handelsrelatert bistand og institusjonell kvalitet vil også inkluderes i analysen, for å analysere de direkte sammenhengene. I andre del av analysen er hensikten å analysere om handelsrelatert bistand er betinget av variablene for institusjonell kvalitet (Skog 2010: 258-259).

Figur 5 representerer den kausale mekanismen til handelsrelatert bistand, hvor spørsmålet ligger i hvor kontekstfølsom handelsrelatert bistand er i land sør for Sahara. Handelsrelatert bistand kan ha en type effekt på økonomisk utvikling under noen omstendigheter, mens under andre omstendigheter viser effekten seg å være annerledes. Derfor er det interessant å fokusere på land Sør for Sahara som har hatt en unik utviklingskrise som skiller seg fra resten av verden. Er effekten positiv og sterk i en direkte sammenheng, eller er en positiv og sterk effekt betinget av en institusjonell kontekst?



Figur 5: Effekten av handelsrelatert bistand på økonomisk utvikling

Første del av analysen vil altså teste de forventede effektene av forklaringsvariablene på økonomisk utvikling. Tabellen viser en oppsummering presentasjonen av hypotesene i 3.0.

Hypotese	Forventede effekter
H1: Handelsrelatert bistand	+
H2: Institusjonell kvalitet	+
H2a: Institusjonell kvalitet*handelsrelatert bistand	+
H3: Investeringsandel i BNP	+
H4: Befolkningsvekst	-
H5: Utdanning	+
H6: Human kapital	+
H7: Etnisk homogenitet	+

Tabell 3: De forventede effektene av forklaringsvariablene på økonomisk utvikling

Den påfølgende analysedelen vil først gjøre rede for den direkte sammenhengen mellom de uavhengige variablene og økonomisk utvikling. Før selve analysen vil det gjøres rede for om variablene for institusjonell kvalitet kan være sterkt korrelert med hverandre. Resultatene har ført til at panelanalysen er delt opp i fem forskjellige modeller, hvor hver variabel for institusjonell kvalitet vil presenteres i hver sin modell.

5.2.2 Problemer med multikollinearitet

Før regresjonsanalysen har det blitt gjort en korrelasjonsanalyse. Korrelasjonsanalysen er nødvendig fordi analysen inkluderer 5 variabler som måler institusjonell kvalitet. Sannsynligheten er derfor stor for at disse variablene korrelerer med hverandre. Korrelasjonen mellom variablene er alle over 0,5, som vil si at variablene er sterkt korrelert med hverandre. Variablene for institusjonell kvalitet vil derfor bli inkludert i separate analyser for å løse problemet. Dette utgjør 5 forskjellige modeller.

	Voice and accountability	Rettsikkerhet	Politisk stabilitet	Regjerings effektivitet	Kontroll over korrupsjon
V&A	1.000				
Rettsikkerhet	0.8023	1.0000			
Politisk stabilitet	0.6673	0.7788	1.0000		
Regj.effektivitet	0.7626	0.8843	0.6372	1.0000	
Kontroll over korrupsjon	0.6937	0.8629	0.6580	0.8350	1.0000

Tabell 4: En korrelasjonstabell som presenterer en korrelasjonsanalyse mellom fem variabler for institusjonell kvalitet.

Tabell 5

Økonomisk utvikling	Modell 1	Modell 2	Modell 3	Modell 4	Modell 5
Befolkningsvekst	W .093 (.096) B 0.097 (.083)	.099 (.087) .088 (.082)	.131 (.096)* .102 (.082)	.106 (.095) .089 (.085)	.126 (.087)* .093 (.082)
Investeringsandel i BNP	W .076 (.062)* B 0.072 (.060)*	.081 (.062)* .075 (.060)**	.093 (.062)** .083 (.060)**	.088 (.063)** .081 (.061)**	.086 (.062)** .079 (.061)**
Human kapital	W -.090 (.063) B -.069 (.062)	-.092 (.062) -.071 (.062)	-.083 (.061) -.062 (.062)	-.086 (.060) -.064 (.062)	-.085 (.063) -.065 (.063)
Utdanning	W -.002 (.059) B 0.014 (.060)	.009 (.057) .021 (.058)	.018 (.057) .029 (.056)	.015 (.056) .027 (.056)	.027 (.056) .027 (.056)
Etnisk homogenitet	W 0 (omitted) B 1.068(1.42)	0 (omitted) 7.43 (1.375)	0 (omitted) 6.454 (0.056)	0 (omitted) 3.425 (1.407)	0 (omitted) 3.229 (1.390)
AfT	W .028 (.025) B 0.034 (.023)	.031 (.024)* .031 (.024)	.034 (.023)* .034 (.022)*	.034 (.024)* .034 (.023)*	.039 (.024)** .036 (.024)**
Kontroll over korrupsjon	W 6.550 (5.560)* B 5.533 (4.63)*				
Regjerings.effekt.	W B	2.484(8.120) 3.56 (5.875)			
Politisk stabilitet	W B		3.548 (4.725)* 2.15 (3.731)		
Rettsikkerhet	W B			2.132(5.831) 1.014(4.23)	
V&A ²⁰	W B				5.708 (5.477) 2.272 (4.117)
Konstant	27.814(9.099)	28.856(9.194)	28.091(10.058)	27.485(9.555)	26.642(9.755)
Observasjoner	597	597	598	598	598
R2	0.023	0.018	0.011	0.111	0.003
AIC	7882	7883	7896	7899	7896

Notater: Random effects. Robust standardavvik i parentes. B= mellomeffekter (between), W= innenfor effekter (within)*signifikant på 10%, **signifikant på 5%, ***signifikant på 1%

²⁰ V&A står for «voice and accountability»

Regresjonsanalysen er en GLS estimering med robust standardfeil som undersøker mellomeffekter, i tillegg til å inkludere innenfor effekter for å se om det er noen betydelige forskjeller på variasjonene mellom disse to effektene. Modellen undersøker effekten av forklaringsvariablene på økonomisk utvikling, for å se hvilke variabler som viser seg å stemme overens med de teoretiske forventningene, i tillegg til å undersøke hvilke sammenhenger som er signifikante.

Den forventede effekten av befolkningsvekst, er at det vil ha en negativ effekt på økonomisk utvikling. Funnene i analysen går imot de teoretiske forventningene til Cole og Hoaver (referert i Hirschman 2004) om at befolkningsvekst i lavinntektsland hindrer økonomisk utvikling, hvor resultatene i alle modellene viser en positiv effekt. Innenfor effektene i modell 3 og 5 er til og med signifikant.

Sammenhengen mellom investeringsandel i BNP og økonomisk utvikling er positive, som støtter hypotesen om at investeringsandel i BNP har en positiv effekt på økonomisk utvikling. Mellom effekten og innenfor effekten av investeringsandel i BNP er relativt like som vil si at det ikke er en særlig stor variasjonen mellom og innenfor land. Alle sammenhengene er signifikante. I modell 1 er sammenhengene signifikant på 10% nivå, i modell 2 er innenfor effekten signifikant på 10% nivå, og mellom effekten signifikant på 5% nivå. I de resterende modellene er innenfor og mellom effektene signifikant på 5 % -nivå.

Utdanning er en variabel hvor innenfor effekten og mellomeffekten har forskjellig fortegn i modell 1 som inkluderer variabelen om kontroll over korrupsjon. Innenfor effekten viser å ha en negativ effekt, som strider imot hypotesen om at utdanning har en positiv effekt på økonomisk utvikling. Mellomeffekten viser seg å ha en positiv effekt som støtter hypotesen. Dette er derimot ikke tilfellet i de resterende modellene da utdanning har et positivt fortegn på alle mellom og innenfor effekter. Ingen av sammenhengene er signifikante.

Funnene for effekten av humankapital på økonomisk utvikling strider imot hypotesen om at humankapital har en positiv effekt på økonomisk utvikling. Fortegnet på alle modellene samt innenfor og mellomeffektene er negativ, men ingen av sammenhengene er signifikante, og null hypotesen kan derfor ikke forkastes. Ifølge UNESCO (2007) var det en trend at antall studenter for opptakt til sekundærutdanning økte fra og med 1999. I 2006 så man plutselig en nedgang i opptak til sekundær utdanningen i land sør for Sahara. Det ble altså en reversert trend i opptak til sekundærutdanning som gikk i en negativ retning. Disse sammenhengene kan være årsaken til at human kapital viser negative koeffisienter i analysen. Selv om det er

en positiv sammenheng mellom økonomisk utvikling og human kapital i de fleste deler i verden, er det vanskelig å finne en reell sammenheng mellom human kapital og økonomisk utvikling i land sør for Sahara. Dette har å gjøre med at Afrika er det kontinentet som har den største utfordringen med opptak av studenter til sekundærutdanning (UNICEF 2014).

Sammenhengen mellom etnisk homogenitet og økonomisk utvikling viser til å stemme overens med de teoretiske forventningene, som vil si at analysen støtter hypotesen om at etnisk homogenitet har en positiv effekt på økonomisk utvikling. Koeffisientene for mellomeffekten på variabelen er meget høy, men sammenhengen er ikke signifikant. Etnisk fragmentering er en variabel som er tidskonstant, og varierer kun mellom enhetene. Innenfor effektene for denne variabelen er derfor ikke mulig å inkludere i analysen.

Variabelen for Aid for Trade viser seg å ha en positiv effekt på økonomisk utvikling, i alle modellene. I modell 1 er sammenhengene ikke signifikante. I modell 2, 3 og 5 er sammenhengene signifikant på 10 % nivå, og i modell 5 er sammenhengene signifikant på 5 % nivå. Det at Aid for Trade ikke er signifikant i modellene som inkluderer kontroll over korrupsjon, vil si at kontroll over korrupsjon kan ha relativt liten betydning for den direkte effekten av handelsrelatert bistand på økonomisk utvikling i forhold til de andre variablene for institusjonell kvalitet. Det viser seg at koeffisientene for mellom og innenfor effektene er meget like, som tilsier at effekten innenfor og mellom land ikke varierer i noen særlig stor grad. Ut ifra resultatene i analysen, er det rimelig å anta at handelsrelatert bistand har en positiv effekt på økonomisk utvikling, som støtter opp de teoretiske forventningene til OECD, Cai (2008) og Cali og te Velde (2011).

Kontroll over korrupsjon viser seg å ha en positiv effekt på økonomisk utvikling. Innenfor og mellom effektene varierer med 1 prosentpoeng hvor innenfor effekten er høyere enn mellom effekten, som tilsier at variasjonen innenfor land har en større påvirkning på økonomisk utvikling. Sammenhengene har en signifikant innenfor og mellom effekt på 10%-nivå. Regjeringseffektivitet, politisk stabilitet, rettssikkerhet og «voice and accountability», støttes opp av hypotesene ved at alle koeffisientene har et positivt fortegn, men ingen av sammenhengene er signifikante.

5.2.3 Forklaringskraften og AIC til modellene

Forklaringskraft

Forklaringskraften til modellen kan leses av i R^2 . R^2 er et mål som varierer mellom 0 og 1. Målet indikerer hvor mye av variasjonen i økonomisk utvikling som kan forklares av forklaringsvariablene som er inkludert i analysen. Et høyt tall indikerer god forklaringskraft, og et lavt tall indikerer en lavere forklaringskraft. En ulempe med dette målet er at forklaringskraften øker jo flere forklaringsvariabler man inkluderer i panelmodellen. En ikke-signifikant sammenheng kan bety at det ikke er en reell sammenheng mellom forklaringsvariabelen og den avhengige variabelen. Derfor er ikke R^2 et godt presist mål for å forklare variasjonen i økonomisk utvikling da R^2 øker ved å inkludere variabler som ikke har en signifikant sammenheng (Midtbø 2012).

R^2 for disse modellene er ikke spesielt høyt. En årsak til at R^2 i disse modellene er relativt lavt kan være et resultat av at analysen ikke har med de resterende bistandsvariablene som var ment å bruke som kontrollvariabler. En annen årsak kan være at oppgaven har fem separate modeller som inkluderer forskjellige uavhengige variabler.

AIC

Modellens forklaringskraft kan også måles ut ifra Akaikes informasjonskriterium (AIC). Et slikt mål straffer store modeller med lav forklaringskraft. AIC er et ustandardisert mål, og brukes derfor bare til sammenlikning av modeller. Hvis en modell har en lavere AIC enn en annen modell, vil modellen med lavest AIC være den modellen som forklarer mest (Midtbø 2012).

Ut ifra at differansen mellom AIC i disse modellen er minimal, er det ingen av modellene som får bedre støtte enn de andre.

5.2.4 Interaksjonseffekter

Rodrik (2009) hevder at handelsrelatert bistand vil ha en positiv effekt betinget av institusjonell kvalitet. Dette skal gjøres rede for i den påfølgende delen hvor Aid for Trade vil testes i interaksjon med de fem variablene for institusjonell kvalitet. Aid for Trade er

fokusvariabelen, og variablene for institusjonell kvalitet er moderatorvariabler. Interessen er knyttet til hvordan effekten av fokusvariabelen, handelsrelatert bistand, er betinget av verdiene til moderatorvariabelen, institusjonell kvalitet. Analysene vil fremdeles kjøres separat grunnet høy korrelasjon mellom variablene for institusjonell kvalitet.

Tabell 6: *Handelsrelatert bistands effekt på økonomisk utvikling i interaksjon med kontroll over korrupsjon*

Økonomisk utvikling	Koeffisient
AfT	W .020 (.057) B .020 (.056)
Kontroll over korrupsjon	W 6.886 (6.671)* B 5.519 (5.507)*
AfT*Kontroll over korrupsjon	W -.009 (.048) B -.012 (.049)
Befolkningsvekst	W .093 (.096) B .091 (.084)
Investeringsandel i BNP	W .077 (.062)* B .075 (.060)
Human Kapital	W -.090 (.062) B -.069 (.063)
Utdanning	W -.001 (.059) B .013 (.060)
Etnisk fragmentering	W 0 omitted B 1.021
Konstant	2.79
Enheter	597
R2	0.014
AIC	7882

Notater: Random effects. Robust standardavvik i parentes. B= mellom effekter (between), W= innenfor effekter (within). *signifikant på 10%, **signifikant på 5%, ***signifikant på 1%

Interaksjonsleddet i denne modellen har Aid for Trade som fokusvariabel, og kontroll over korrupsjon som moderatorvariabel. Jo høyere verdier kontroll over korrupsjon har, jo bedre institusjonell kvalitet fordi at institusjonell kvalitet blir i denne sammenheng målt i forhold til den totale korrupsjon innenfor den politiske arena som misbrukes av makteliten. Jo høyere

verdier, jo mer kontroll har styringsmaktene over korrupsjon. Den direkte sammenhengen mellom Aid for Trade og økonomisk utvikling er positiv, men ikke signifikant. Den direkte sammenhengen mellom kontroll over korrupsjon og økonomisk utvikling er signifikant på 10 %- nivå, som vil si at H2 støttes i denne analysen. Institusjonell kvalitet via kontroll over korrupsjon har en positiv effekt på økonomisk utvikling. Effekten av interaksjonsleddet mellom Aid for trade og kontroll over korrupsjon viser seg derimot å ha en negativ effekt, som går imot de teoretiske forventningene i H2a. De negative effektene finnes det en forklaring på. Ved å studere paneldataene er det noen interessante funn som kan forklare den negative effekten i interaksjonsleddet. For det første går lave verdier på kontroll over korrupsjon sammen med lave verdier på økonomisk utvikling. Det vil si at man kan se en sammenheng mellom lav institusjonell kvalitet og lav økonomisk utvikling. For det andre går lave verdier på kontroll over korrupsjon sammen med høye verdier for Aid for Trade. Det vil si at landene som har dårligst kontroll over korrupsjon får mest bistand fra Aid for Trade, som kan være årsaken til at sammenhengen i interaksjonsleddet er negativt. Sammenhengen er ikke signifikant. I denne modellen holder innenfor effektene av investeringsandel i BNP seg fremdeles signifikant på 10% nivå. Ingen av de andre variablene viser seg å ha noen signifikante sammenhenger.

Tabell 7: Handelsrelatert bistands effekt på økonomisk utvikling i interaksjon med regjeringseffektivitet

Økonomisk utvikling	Koeffisient
AfT	W .078 (.038)** B .076 (.038)**
Regjeringseffektivitet	W 1.157 (8.680) B 2.048 (6.545)
AfT*regjeringseffektivitet	W .061 (.046) B .059 (.044)
Befolkningsvekst	W .114 (.085) B .102 (.081)
Investeringsandel i BNP	W .071 (.063)* B .067 (.061)*
Human Kapital	W -.092 (.061) B -.072 (.062)
Utdanning	W .013 (.057) B .024 (.057)
Etnisk fragmentering	W 0 omitted B 6.911 (1.406)
Konstant	2.93
Enheter	597
R2	0.015
AIC	7883

Notater: Random effects. Robust standardavvik i parentes. B= mellomeffekter (between), W= innenfor effekter (within)*signifikant på 10%, **signifikant på 5%, ***signifikant på 1%

Interaksjonsleddet i denne modellen har Aid for Trade som fokusvariabel, og regjeringseffektivitet som moderatorvariabel. Høye verdier på regjeringseffektivitet vil si at regjeringer har mulighet til å produsere lovforslag som fører til dannelse av offentlige goder. I denne modellen er den direkte effekten av handelsrelatert bistand på økonomisk utvikling signifikant på 5% nivå. Funnene i analysen forteller oss at regjeringseffektivitet påvirker den direkte sammenhengen mellom handelsrelatert bistand og økonomisk utvikling. Når regjeringseffektivitet øker med et prosentpoeng, øker økonomisk utvikling med 0,050 prosentpoeng, og effekten av handelsrelatert bistand på økonomisk utvikling får en signifikant

effekt. Variabelen for handelsrelatert bistand har et signifikant resultat på både innenfor og mellom effekten, som støtter OECD sin påstand om at inkludering i det internasjonale handelsmarkedet for utviklingsland vil ha en positiv effekt på økonomisk utvikling. Resultatene i analysen for variabelen, regjeringseffektivitet, støtter de teoretiske forventningene. Regjeringseffektivitet har en positiv effekt, hvor mellomeffekten har nesten 1 prosentpoeng høyere effekt enn innenfor effekten, men sammenhengen er ikke signifikant. Når det kommer til interaksjonsleddet, er både mellom effektene og innenfor effektene positive og også relativt like, slik at det ikke finnes en stor variasjon i effektene mellom land og innenfor land. Dette støtter hypotesen om at handelsrelatert bistand gjennom institusjonell kvalitet har en positiv effekt på økonomisk utvikling, men sammenhengene i interaksjonsleddet er ikke signifikant, og man kan derfor ikke forkaste nullhypotesen.

Tabell 8: *Handelsrelatert bistands effekt på økonomisk utvikling i interaksjon med politisk stabilitet*

Økonomisk utvikling	Koeffisient
AfT	W .009 (.055) B .012 (.053)
Politisk stabilitet	W 2.209 (5.324) B .9786 (4.280)
AfT*Politisk stabilitet	W -.025 (.035) B -.022 (.034)
Befolkningsvekst	W .136 (.096) B .107 (.083)
Investeringsandel i BNP	W .099 (.065)** B .088 (.062)*
Human Kapital	W -.082 (.060) B -.062 (.061)
Utdanning	W .023 (.054) B .034 (.054)
Etnisk fragmentering	W 0 omitted B 2.239 (1.545)
Konstant	2.87
Enheter	598
R2	0.005
AIC	7896

Notater: Random effects. Robust standardavvik i parentes. B= mellomeffekter (between), W= innenfor effekter (within)*signifikant på 10%, **signifikant på 5%, ***signifikant på 1%

Interaksjonsleddet i denne modellen har Aid for Trade som fokusvariabel, og politisk stabilitet som moderatorvariabel. Høye verdier av politisk stabilitet vil si at sannsynligheten er liten for at sittende regjeringer vil destabiliseres. Den direkte sammenhengen mellom Aid for Trade og økonomisk utvikling har en svak positiv effekt, men ikke noen signifikante sammenhenger. Den direkte sammenhengen mellom politisk stabilitet og økonomisk utvikling er også positiv, men ikke signifikant. Koeffisientene for handelsrelatert bistand i interaksjon med politisk stabilitet har en negativ effekt. Dette kan ha samme årsak som effekten i interaksjonsleddet

mellom Aid for Trade og kontroll over korrupsjon. Lave verdier på politisk stabilitet går sammen med høye verdier for Aid for Trade. Derfor er det rimelig å anta at årsaken til de negative koeffisientene er den samme som tilfellet med Aid for Trade og kontroll over korrupsjon. Gjennomsnittet på variabelen for politisk stabilitet er veldig lavt, som vil si at politisk stabilitet er noe som er fraværende i land sør for Sahara. Det er også en gjennomgående trend at statene som har de laveste verdiene på økonomisk utvikling også har de laveste verdiene på politisk stabilitet. Et seleksjonskriterium for Aid for Trade er at stater med dårlig politisk stabilitet og lav økonomisk utvikling får mer bistand enn land med bedre politisk stabilitet og økonomi. Dette kan være en forklaring på at interaksjonsleddene viser en negativ effekt. Handelsrelatert bistand i interaksjon med politisk stabilitet viser en negativ effekt selv om dette nødvendigvis ikke er tilfellet, og sammenhengen er heller ikke signifikant. Vi kan derfor ikke forkaste nullhypotesen. I denne modellen holder investeringsandel i BNP seg signifikant på 10%-nivå i mellomeffektene, og 5%-nivå i innenfor effektene som støtter opp under de teoretiske forventningene om at investeringsandel i BNP har en positiv effekt på økonomisk utvikling.

Tabell 9: Handelsrelatert bistands effekt på økonomisk utvikling i interaksjon med rettsikkerhet

Økonomisk utvikling	Koeffisient
AfT	W .057(.050) B .058 (.049)
Rettsikkerhet	W 2.070 (5.669) B 1.255 (4.134)
AfT*Rettsikkerhet	W .024 (.044) B .025 (.044)
Befolkningsvekst	W .112 (.044) B .095 (.086)
Investeringsandel i BNP	W .082 (.066)* B .076 (.063)*
Human Kapital	W -.086 (.059) B -.065 (.061)
Utdanning	W .016 (.057) B .028 (.057)
Etnisk fragmentering	W 0 omitted B 3.625 (1.428)
Konstant	2.84
Enheter	598
R2	0.092
AIC	7899

Notater: Random effects. Robust standardavvik i parentes. B= mellomeffekter (between), W= innenfor effekter (within)*signifikant på 10 %, **signifikant på 5%, ***signifikant på 1%

I denne modellen er det rettssikkerhet som representerer mål på institusjonell kvalitet. Rettssikkerhet er en indeks som inneholder mål på hvilken grad man har tillit og overholder reglene som er satt for samfunnet. Den direkte effekten av handelsrelatert bistand på økonomisk utvikling har i denne modellen et positivt fortegn som støtter de teoretiske forventningene, men sammenhengene er ikke signifikant. Det er en del variasjon i mellom effektene og innenfor effektene hvor innenfor effektene viser seg å ha en større effekt. Handelsrelatert bistand i interaksjon med rettsikkerhet får en positiv effekt i tillegg til at innenfor og mellom effektene er omtrent like. Dette støtter hypotesen om at

handelsrelatert bistand har en positiv effekt på økonomisk utvikling gjennom institusjonell kvalitet. Sammenhengen er derimot ikke signifikant, og man kan derfor ikke forkaste null hypotesen. Investeringsandel i BNP er de eneste signifikante resultatene på 10 % -nivå.

Tabell 10: Handelsrelatert bistands effekt på økonomisk utvikling i interaksjon med «voice and accountability».

Økonomisk utvikling	Koeffisient
AfT	W .057(.050) B .058 (.049)
V&A	W 2.070 (5.669) B 1.255 (4.134)
AfT*Voice and accountability	W .024 (.044) B .025 (.044)
Befolkningsvekst	W .112 (.044) B .095 (.086)
Investeringsandel i BNP	W .082 (.066)** B .076 (.063)*
Human Kapital	W -.086 (.059) B -.065 (.061)
Utdanning	W .016 (.057) B .028 (.057)
Etnisk fragmentering	W 0 omitted B 3.625 (1.428)
Konstant	2.81
Enheter	598
R2	0.012
AIC	7896

Notater: Random effects. Robust standardavvik i parentes. B= mellomeffekter (between), W= innenfor effekter (within)*signifikant på 10%, **signifikant på 5%, ***signifikant på 1%

I denne modellen er «voice and accountability» moderator variabel. Høye verdier vil si at borgere innenfor en stat har mulighet til å delta i valg av regjering i tillegg til at media er uavhengig, som spiller en viktig rolle i å overvåke makthavere og holde dem ansvarlig for

deres handlinger. Den direkte effekten av «voice and accountability» har i denne sammenheng en positiv effekt på økonomisk utvikling som støtter de teoretiske forventningene. Koeffisientene har i denne modellen tendenser til å ha en større positiv effekt innenfor landene enn mellom landene. Interaksjonseffekten mellom handelsrelatert bistand og «Voice and accountability» viser en positiv effekt på økonomisk utvikling, som støtter hypotesen om at handelsrelatert bistand har en positiv effekt betinget av institusjonell kvalitet. Innenfor og mellom effektene er ikke signifikant, men relativt like som vil si at effektene ikke varierer i stor grad innenfor og mellom land. Innenfor effekten til investeringsandel i BNP er signifikant på 5%- nivå, og mellom effekten er signifikant på 10%- nivå som gjør at hypotesen kan bekreftes også i denne modellen.

5.2.5 Diskusjon av funnene

Handelsrelatert bistand

H1 baserer seg på en tilnærming om at den direkte sammenhengen mellom handelsrelatert bistand og økonomisk utvikling er positiv. Den teoretiske forventningen er at integrering av utviklingsland inn i det globale handelsmarkedet som skjer gjennom Aid for Trade samarbeidet har en positiv effekt på økonomisk utvikling. Et hinder for økonomisk utvikling ligger i utfordringen med å utvide handelsnettverk. Hvis utviklingsland får bistand i å forbedre produktivitet og infrastrukturen, spesielt når det kommer til veier som er avgjørende for transport, vil dette ha en positiv effekt på økonomisk utvikling uavhengig av kvaliteten på institusjoner. Hypotesen støttes opp av funnene i analysen. Resultatene i analysen støtter de teoretiske forventningene til Cai (2008) og Cali og te Velde (2011) om at handelsrelatert bistand har en positiv effekt på økonomisk utvikling. Den direkte sammenhengen mellom handelsrelatert bistand og økonomisk utvikling gir signifikante effekter på 10%-nivå og 5%-nivå. Handelsrelatert bistand fører til at land sør for Sahara klarer å forbedre infrastruktur, og derfor har bedre forutsetninger for å delta på det internasjonale handelsmarkedet, som igjen vil hjelpe disse utviklingslandene med å øke eksport inntektene som er med på å bygge opp en nasjonal økonomi. Resultatene fra analysen antyder at det er handelsrelatert bistand som bør vektlegges i størst grad i forhold til variabelutvalget, hvor denne variabelen har fått flest signifikante resultater.

Institusjonell kvalitet

Hypotesen bygger på forventningene om at man trenger myndigheter som fremmer et ledende miljø for produktivitet. For at man skal få til en økonomisk utvikling, trenger man autonome myndigheter som handler til det beste for folket som en helhet. Ustabile institusjoner vil føre til at bistanden i mindre grad forvaltes for bistandens formål (Olson 2000: 1). Kontroll over korrupsjon, og politisk stabilitet er de to variablene som viser en positiv og signifikant effekt på økonomisk utvikling. Regjeringseffektivitet, rettsikkerhet og «voice and accountability» viser også positiv effekt, men sammenhengene er ikke signifikant. De signifikante effektene har relativt stor betydning på grunn av at koeffisientene er høye. Effektene viser til at hvis kontroll over korrupsjon øker med et prosentpoeng, øker økonomisk utvikling med 5.5 prosentpoeng, og hvis politisk stabilitet øker med et prosentpoeng, øker økonomisk utvikling med 3.5. Analysen gir svak støtte til at institusjonell kvalitet er positivt for økonomisk utvikling.

Handelsrelatert bistand betinget av institusjonell kvalitet

Hypotesen H2a har en teoretisk forventning om at effekten av handelsrelatert bistand vil være større hvis den institusjonelle kvaliteten er høy. Institusjonelle reformer er med på å sikre privat eiendom og velfungerende byråkratier og opprettelse av sosiale sikkerhetsnett. Det er viktig at statlige institusjoner stiller som sikkerhetsnett for arbeidere som blir påvirket av høyere eksport og import for å bedre selskapenes evne til å konkurrere (Koopmann, Kuhne og Roloff 2009: 18). Jo sterkere og bedre institusjoner utviklingsland har, jo høyere er effekt av handelsrelatert bistand fra Aid for Trade på økonomisk utvikling. Sammen med en adgang til det internasjonale handelsmarkedet er man avhengig av innenlandske vekststrategier, som må reguleres etter landenes behov, og dette hviler på innenlandske institusjoner. I resultatene for alle tabellene som analyserte interaksjonseffektene, viser det seg at effekten av Aid for Trade er høyere enn effekten til variablene med interaksjonseffekter. Man kan derfor ikke anta at handelsrelatert bistand er avhengig av institusjonell kvalitet for å ha en positiv effekt.

Ut i fra resultatene fra analysen kan betydningen av institusjoner for økonomisk utvikling diskuteres. Andrews (2013) tar for seg problematikken om at institusjonelle reformer i utviklingsland ofte ikke fungerer som strider imot hypotese 2a. En kan derfor ikke bruke institusjonell kvalitet som en løsning på utfordringene utviklingsland har med å fremme økonomisk utvikling. Booth (2011) og Grindle (2007) hevder at institusjoner i utviklingsland ikke kan være en betingelse for økonomisk utvikling i utviklingsland, fordi at prosessen ved å

forbedre institusjonell kvalitet utvikles over lang tid som gjør at dette ikke bør kjennetegnes som nødvendig for økonomisk utvikling. I tillegg er institusjonell kvalitet kontekstavhengig og kan derfor ikke baseres på en universell fremgangsmåte for alle utviklingsland. Dette støttes til dels i analysen ved at Aid for Trade får en signifikant positiv effekt, mens bistand betinget av institusjonell kvalitet ikke får noen signifikante resultater, og effekten i to av analysene går i motsatt retning av forventningene. En del av Aid for Trade sitt mål er som sagt å fremme produktiv kapasitet i land sør for Sahara, hvor handelsrelatert bistand blir tildelt ut i fra landenes kontekst og behov. Booth (et al 2015) hevder at fokuset må være siktet mot investeringer i landbruk og rural utvikling for å øke produktivitet noe som er hensikten med handelsrelatert bistand fra Aid for Trade.

Det var to interaksjonseffekter som gikk i motsatt retning av de teoretiske forventningene. Den første var interaksjonsleddet mellom kontroll over korrupsjon og handelsrelatert bistand. Den andre var mellom politisk stabilitet og handelsrelatert bistand. De negative effektene kan forklares ved å se på hvordan verdiene er fordelt i datamatriksen. Årsaken til den negative effekten er altså at høye verdier på Aid for Trade går sammen med lave verdier på kontroll over korrupsjon, politisk stabilitet og økonomisk utvikling. Det vil si at ved lave verdier på kontroll over korrupsjon og politisk stabilitet gjør at verdiene for Aid for Trade øker. Disse funnene kan knyttes opp til konseptualiseringen i teoridelen som forklarer at *handelsrelaterte bistand innebærer formaliteter relatert til transport, toll og forsikring, som skal justeres etter utviklingslandenes behov*. Landene som har lavest verdier på politisk stabilitet og kontroll over korrupsjon, kan være de landene som har de største utfordringene med dette, og får derfor tildelt mer handelsrelatert bistand ut i fra deres behov. For analysen sin del skaper dette et problem for å finne signifikante funn som støtter opp under de teoretiske forventningene. Ingen av de positive koeffisientene som er interaksjonen mellom regjeringseffektivitet, rettsikkerhet og «voice and accountability» har en signifikant positiv effekt. En oppsummering av resultatene for analysen av de betingede effektene gir mer støtte til hypotese 1, om at den direkte effekten av handelsrelatert bistand på økonomisk utvikling i land sør for Sahara er positiv. Effekten betinget av institusjonell kvalitet får ikke støtte.

I analysen med betingede effekter har handelsrelatert bistand signifikante effekter på 5%-nivå i modellen som inkluderte regjeringseffektivitet. Dette forteller oss at ved å gjøre rede for den betingede effekten av regjeringseffektivitet og handelsrelatert bistand, er påvirkningen av den direkte effekten mellom handelsrelatert bistand og økonomisk utvikling signifikant. Dette skiller regjeringseffektivitet fra de andre analysene med betingede effekter. Analysen viser at

kvaliteten av offentlige tjenester og den politiske «inputen» som regjeringer har mulighet til å produsere for å implementere gode politiske utfall og offentlige goder er avgjørende for at den direkte effekten av handelsrelatert bistand er signifikant i denne analysen.

5.3.5 Effekten av kontroll variablene

Investeringsandel i BNP

Hypotese, H3, har en teoretisk antagelse om at større investering i BNP vil ha en positiv effekt på økonomisk utvikling. Det vil si at høyere inntekt i statskassen sammen med en lav befolkningsvekst vil ha en positiv effekt på økonomisk utvikling. Land sør for Sahara som har en høyere statskapital vil derfor ha et bedre utgangspunkt for økonomisk utvikling enn land med mindre statskapital og økende befolkningsvekst, fordi at grunnlaget for å skape en vekst i human kapital er bedre. Variabelen har en signifikant sammenheng på 10%-nivå og 5%-nivå i modellene. Det er signifikante resultater i alle modellene som vil si at variablene for institusjonell kvalitet har ingenting å si i forhold til de signifikante resultatene. Hypotesen kan bekreftes i de gjennomgående regresjonsanalysene, som støtter Aisen og Vega (2013) i deres hypotese.

Befolkningsvekst

H4 har en teoretisk antagelse om at befolkningsvekst hemmer økonomisk utvikling. Hypotesen blir ikke støttet i analysen, fordi effekten av befolkningsvekst på økonomisk utvikling er positiv i alle modellene og signifikant i modell 2 og 5 i den første regresjonsanalysen som tar for seg de direkte effektene. Dette gir ikke en god støtte til nullhypotesen, men en meget svak støtte. Resultatene kan bety at effekten av befolkningsvekst på økonomisk utvikling i land sør for Sahara ikke har samme effekt som i andre deler av verden. Ved å ta utgangspunkt i Cole og Hoaver (referert i Hirschman 2004) sin analyse fant de en sammenheng med at høy befolkningsveksten gir en utfordring for utvikling. Dette er fordi at statens ressurser gikk vekk fra investeringer i produktivitet som er et krav for økonomisk utvikling. Investeringer i produktivitet er et av grunnelementene i bistand fra Aid for Trade. Handelsrelatert bistand kan derfor være med på minske den negative effekten av befolkningsvekst på økonomisk utvikling fordi at handelsrelatert bistand er med på å møte utfordringene med produktivitet ved å forenkle handelshindringer.

Utdanning

H5 går ut på at utdanning har en positiv effekt på økonomisk utvikling, fordi utdanning øker befolkningens produktivitet og kreativitet som fører til større teknologiske fordeler, som er med på å sikre økonomisk og sosial fremgang. Resultatene fra analysen viser at effekten er positiv, men sammenhengene er ikke signifikante, så man kan derfor ikke med sikkerhet forkaste nullhypotesen. Analysen har ikke bidratt til å få klarhet i effekten av utdanning på økonomisk utvikling i land sør for Sahara.

Human kapital

H6 har en teoretisk antagelse om at human kapital har en positiv effekt på økonomisk utvikling, fordi en økning av antall personer i befolkningen med primær- og sekundærutdanning, vil øke produktiviteten til borgere og ikke minst språkferdigheter. I tillegg er human kapital en god sikring som hjelper stater med å være konkurransedyktige på det globale handelsmarkedet. Resultatene fra regresjonsanalysene går imot de teoretiske forventningene ved at variabelen i enkelt av sammenhengene viser negativ effekt, men sammenhengene er lang ifra signifikante. Som nevnt tidligere må man ta i betraktning at det ikke har vært en stabil økning i human kapital i Afrika. Ved at sekundærutdanning har hatt en økning for så å bli reversert betyr at vekst i human kapital fremdeles er en utfordring for land sør for Sahara. Det er derfor vanskelig å finne en reell sammenheng på dette tidspunktet. En analyse på et senere tidspunkt vil kunne gi annerledes resultater da opptak av studenter til sekundærutdanning har hatt en lovende utvikling siden 2012.

Etnisk homogenitet

H7 har en forventning om at etnisk homogenitet har en positiv effekt på økonomisk utvikling, fordi at større grad av etnisk homogenitet innebærer større sosial utjevning. Dette viser til å resultere i gode institusjoner og en positiv vekstpolitikk, og sannsynligheten er mindre for at det oppstår konflikter mellom forskjellige etniske grupper og identiteter. Etnisk homogenitet fører til en høyere sannsynlighet for bedre samarbeid, som igjen gjør at den økonomiske utførelsen blir bedre. Denne variabelen er tidskonstant, så det var bare mulig å analysere mellom effektene. Koeffisientene for mellomeffektene var høye, men ingen av sammenhengene er signifikante så nullhypotesen kan dermed ikke forkastes, men det er grunn til å tro at denne variabelen har en viss påvirkning på økonomisk utvikling, spesielt i konteksten den analyseres ut ifra, da Afrika er et kontinent som i stor grad er preget av etnisk fragmentering. klarhet

5.4 Resterende sensitivitetstester

Bruk av robust standardfeil korrigerer for brudd på forutsetningene for autokorrelasjon og heteroskedasitet. Den påfølgende delen gjør rede for de resterende forutsetningene for analysen.

5.4.1 Lineære sammenhenger

For å teste forutsetningene om linearitet har det blitt gjort en statistisk test i form av en linktest. De predikerte verdiene som representerer forklaringsvariablene i modellen viser en signifikant sammenheng, som vil si at linearitetsforutsetningene ikke er brutt i analysen.

5.4.2 Normalfordelt restledd

Identifisering for avvik ved normalitet, ble gjort ved å se om fordelingen av restleddet er noenlunde symmetrisk. Det viser seg at normalfordelingen av restleddet er relativt symmetrisk ved at verdiene ligger langs 45 graders vinkelen. Variabelen for handelsrelatert bistand har derimot et par ekstreme verdier. I tillegg er ikke forutsetningen om et normalfordelt restledd på denne variabel like godt som for institusjonell kvalitet.²¹

²¹ Figurene for normalfordelt restledd er illustrert i vedlegg

5.4.3 Multikolaritet

²²Ingen av forklaringsvariablene i modellen ser ut til å ha noen problematisk høy verdi, da en VIF over 10 vil skape problemer med multikolaritet. Den høyeste VIF-verdien er til etnisk fragmentering på 1.44, og laveste verdien er investeringsandel i GDP på 1.03

Tabell 11: Multikolaritet

Variabel	VIF
<i>Befolkningsvekst</i>	1.36
<i>Investeringsandel</i>	1.03
<i>Human kapital</i>	1.15
<i>Utdanning</i>	1.13
<i>Etnisk fragmentering</i>	1.44
<i>Aid for Trade</i>	1.15
<i>Kontroll over korrupsjon</i>	1.36
<i>Regjeringseffektivitet</i>	1.30
<i>Politisk stabilitet</i>	1.23
<i>Rettsikkerhet</i>	1.27
<i>«Voice and accountability»</i>	1.16

²² Det har blitt gjort uavhengige VIF tester for de forskjellige modellene på grunn av høy korrelasjon mellom variablene for institusjonell kvalitet. Resultatene er samlet i tabellen.

6. Konklusjon

6.1 Oppsummering av funnene

Denne oppgaven hadde som hensikt å undersøke effekten av handelsrelatert bistand i forhold til økonomisk utvikling, og om effekten er betinget av institusjonell kvalitet. For å svare på problemstillingen tok analysen utgangspunkt i å analysere de direkte effektene mellom forklaringsvariablene og økonomisk utvikling for å kontrollere for hva som påvirker økonomisk utvikling. Deretter ble det gjort analyser av betingede effekter mellom handelsrelatert bistand og variabler for institusjonell kvalitet. Resultatene er oppsummert i tabell nr 12 og 13. Tabellene viser resultater for hver av hypotesene, og oppsummerer om hypotesene har fått empirisk støtte, om effektene er positiv eller negativ og om resultatene er signifikante.

Den første hypotesen, H1, har tatt for seg den direkte effekten mellom handelsrelatert bistand og økonomisk utvikling. Hypotesen fikk en ensidig støtte i analysene, og effektene er positive og signifikante. Handelsrelatert bistand har en positiv effekt på økonomisk utvikling i land sør for Sahara.

De teoretiske forventningene om den direkte effekten av institusjonell kvalitet på økonomisk utvikling er delt opp i 5 uavhengige hypoteser. Den direkte effekten mellom kontroll over korrupsjon og økonomisk utvikling er positiv og signifikant og får derfor empirisk støtte. Kontroll over korrupsjon har en positiv effekt på økonomisk utvikling i land sør for Sahara.

Regjeringseffektivitet har en positiv effekt på økonomisk utvikling. Den direkte sammenhengen er derimot ikke signifikant og kan dermed ikke bekreftes.

Effekten av politisk stabilitet er positiv og har signifikante innenfor effekter. Sammenhengene får derfor til dels empirisk støtte hvor man kan anta at hvis den politiske stabiliteten øker, vil den økonomiske utviklingen i land sør for Sahara øke.

Den direkte sammenhengen mellom rettsikkerhet og økonomisk utvikling er positiv, men sammenhengen er ikke signifikant. De empiriske funnene blir dermed ikke støttet opp under denne analysen.

«Voice and accountability» har en positiv effekt på økonomisk utvikling, men sammenhengen er ikke signifikant. De empiriske funnene blir derfor ikke støttet opp under analysen.

Investeringsandel i BNP er en kontrollvariabel og har blitt brukt for å kontrollere for i hvilken grad denne variabelen påvirker økonomisk utvikling i land sør for Sahara basert på tidligere empiriske studier. De teoretiske forventningene får empirisk støtte i analysen. Den direkte effekten mellom investeringsandel i BNP og økonomisk utvikling har en positiv og signifikant effekt i alle modellene. Analysen kan derfor konkludere med at investeringsandel i BNP har en positiv effekt på økonomisk utvikling i land sør for Sahara.

Det var forventet at befolkningsvekst ville ha en negativ effekt på økonomisk utvikling i land sør for Sahara. Denne sammenhengen gikk i motsatt retning av de teoretiske forventningene. Resultatene av analysen viste at effekten mellom befolkningsvekst og økonomisk utvikling var positiv. Nullhypotesen får en meget svak støtte i at sammenhengene er reelle ved at innenfor effektene i to av modellene var signifikant på 10 % -nivå.

Utdanning har blitt brukt som en kontrollvariabel i analysen for å undersøke i hvilken grad denne variabelen er med på å påvirke økonomisk utvikling i land sør for Sahara. Effektene viste seg å være positiv, men resultatene fra analysene er ikke signifikant.

Kontrollvariabelen, human kapital, ble inkludert i analysen for å se på de direkte sammenhengene mellom denne variabelen og økonomisk utvikling. Resultatene har gått i motsatt retning av de teoretiske forventningene da effektene viste seg å være negativ. Sammenhengene er ikke signifikante, så nullhypotesen kan dermed ikke forkastes.

Etnisk homogenitet ble inkludert i analysen fordi det er en teoretisk forventning om at denne variabelen vil ha en positiv effekt på økonomisk utvikling, spesielt når det kommer til afrikanske land, da Afrika er et kontinent som er preget av etnisk fragmentering. Den direkte sammenhengen er positiv, men ikke signifikant.

Tabell 12: Empiriske resultater fra de direkte effektene

Hypotese	Empirisk støtte	Effekt	Signifikante resultater
H1: Handelsrelatert bistand	ja	Positiv	Ja
H2: Kontroll over korrupsjon	ja	Positiv	Ja
H2: Regjeringseffektivitet	ja	Positiv	Ja
H2: Politisk stabilitet	ja	Positiv	Nei
H2: Rettssikkerhet	ja	Positiv	Nei
H2: «Voice and accountability»	ja	Positiv	Nei
H3: Investeringsandel i BNP	ja	Positiv	Ja
H4: Befolkningsvekst	Nei	Positiv	Nei
H5: Utdanning	Ja	Positiv	Nei
H6: Human kapital	Nei	Negativ	Nei
H7: Etnisk homogenitet	Ja	Positiv	Nei

Tabell 13: Empiriske resultater fra de betingede effektene

Hypotese	Empirisk støtte	Effekt	Signifikante resultater
H2a: Kontroll over korrupsjon*handelsrelatert bistand	Nei	Negativ	Nei
H2a: Regjeringseffektivitet *handelsrelatert bistand	Ja	Positiv	Nei
H2a: Politisk stabilitet *handelsrelatert bistand	Nei	Negativ	Nei
H2a: Rettssikkerhet*handelsrelatert bistand	Ja	Positiv	Nei
H2a: «Voice and accountability»*handelsrelatert bistand	Ja	Positiv	Nei

6.2 Diskusjon av funnene

I analysen kan den eksterne teoretiske tilnærmingen bekreftes i større grad enn den interne teoretiske tilnærmingen. Den direkte sammenhengen mellom handelsrelatert bistand og økonomisk utvikling får støtte i analysen. Oppgaven kan derfor konkludere med at i en

afrikansk kontekst vil handelsrelatert bistand være gunstig for økonomisk utvikling. Handelsrelatert bistand bidrar til reduksjon av handelsbegrensninger som fører til en bedre infrastruktur som øker eksport. Dette har en positiv effekt på økonomisk utvikling. Selv om effektene er signifikante, er det viktig å ta i betraktning at annen type bistand også kan ha en positiv effekt, det er derfor vanskelig i denne oppgaven å konkludere med at handelsrelatert bistand vil ha en større positiv effekt enn annen type bistand. Denne antagelsen er kun basert på tidligere forskning hvor effekten av bistand ikke har gitt særlig gode resultater for økonomisk utvikling i land sør for Sahara.

Institusjonell kvalitet får til dels støtte ved at kontroll over korrupsjon og politisk stabilitet har en signifikant effekt i modellene med de direkte effektene. Ut ifra resultatene kan man konkludere med at institusjonell kvalitet har en positiv effekt på land sør for Sahara, men støtten er svak.

Analysen av de betingede effektene tilfredsstillende ikke de teoretiske forventningene. Det er ingen resultater som tilsier at handelsrelatert bistand er betinget av institusjonell kvalitet. Dette er fordi at ingen av effektene er signifikante. I tillegg til at to analyser gikk imot de teoretiske forventningene ved at koeffisientene hadde negative fortegn. Hypotesen om at handelsrelatert bistand er betinget av institusjonell kvalitet kan ikke bekreftes i denne analysen.

6.3 Bidrag til problemstillingen

Oppgaven har tatt sikte på å undersøke effekten av handelsrelatert bistand på økonomisk utvikling. Svar fra tidligere forskning indikerer at noen har gjort funn i at handelsrelatert bistand har en positiv effekt på økonomisk utvikling i land sør for Sahara, mens andre mener at effekten er betinget av institusjonell kvalitet. Denne oppgaven har bidratt til å bekrefte at handelsrelatert bistand bidrar til en økonomisk utvikling i land sør for Sahara.

Oppgaven har klart å bekrefte teorien om at handelsrelatert bistand ikke er betinget av institusjonell kvalitet for å ha en positiv effekt på økonomisk utvikling i utviklingsland. Oppgaven har derimot ikke klart å bekrefte at effekten av handelsrelatert bistand er større dersom det institusjonelle rammeverket er bedre. Dette er noe man kan ta med seg i videre forskning.

6.4 Forslag til videre forskning

De betingende effektene mellom handelsrelatert bistand og økonomisk utvikling har vært uklare. På grunn av de uklare resultatene kan det være gunstig å se på de samme betingede effektene, men med færre enheter, dette også med bakgrunn i at variablene for institusjonell kvalitet har noen manglende verdier (på denne måten kan man eliminere enheter som mangler verdier fra en slik analyse). Ved å bruke færre enheter å gå dypere inn i enhetene kan man undersøke mer spesifikt hvilke aspekter ved institusjonell kvalitet som er positivt for økonomisk utvikling. Ved videre forskning kan man også ta utgangspunkt i hvordan handelsrelatert bistand tildeles. Ut ifra den afrikanske konteksten styres effektene i en negativ retning fordi at bistanden tildeles systematisk i sammenheng med «kontroll over korrupsjon» og «politisk stabilitet». Dette er noe videre forskning kan ta forbehold om.

Analysen mellom de betingede effektene ga ingen signifikante resultater, og oppgaven har derfor ikke kunnet konkludere med at handelsrelatert bistand er betinget av institusjonell kvalitet. Videre forskning kan benytte seg av de nyere utviklede teoriene om at institusjonell kvalitet ikke bør være en forutsetning for økonomisk utvikling. Kaufmann og Kraay (2002) anerkjenner at det er en positiv sammenheng mellom økonomisk utvikling og institusjonell kvalitet, men hevder at det er mulig å fremme økonomisk utvikling uten institusjonell kvalitet. Økonomisk utvikling kan heller føre til forbedret kvalitet på institusjoner. Videre forskning kan ta forbehold om at kausaliteten ikke nødvendigvis går fra institusjonell kvalitet til økonomisk utvikling. Chong og Calderon (2000) hevder at institusjonell kvalitet kan føre til økonomisk utvikling, men kausaliteten går begge veier. Innflytelsen økonomisk utvikling har på institusjonell kvalitet vil ta kortere tid, fordi økonomisk utvikling kan oppnås raskere enn institusjonell kvalitet. I oppgaven ble teoriene nevnt overfor i tillegg til Booth (2011) og Grindle (2007) brukt som en kritikk til Alesina og Dollar (2001), som hevder bistand er betinget av institusjonell kvalitet. Teoriene som vil dempe betydningen av institusjoner for økonomisk utvikling er relativt ferske. Videre forskning kan bruke disse teoriene som et teoretisk utgangspunkt.

Litteraturliste

Aisen, Ari and Fransico Josè Veiga. (2013) "How Does Political Instability Affect Economic Growth?" *European Journal of Political Economy* 29 (2013): 151-167.

Alesina, Alberto, and David Dollar. (2000) "Who gives foreign aid to whom and why?." *Journal of economic growth* 5.1: 33-63.

Alesina, Alberto, Arnaud Devleeschauwer, William Easterly, Sergio Kurlat & Romain Wacziarg. (2003) Fractionalization. *Journal of Economic growth*, 8.2: 155-194.

Allison, Paul. D. (2009) *Fixed effects regression models*. Vol. 160. SAGE publications.

Andrews, Matt (2013) *The limits of institutional reform in development: changing rules for realistic solutions*. New York. Cambridge University Press.

Baltagi, Badi. (2008) *Econometric analysis of panel data*. Vol. 1. John Wiley & Sons.

Booth, David (2011) "Aid, institutions and governance: what have we learned?" *Development Policy Review* 29: 5-26.

Booth, David, and Frederick Golooba-Mutebi. (2012) "Developmental patrimonialism? The case of Rwanda." *African Affairs* 111.444: 379-403.

Booth, David, Ton Dietz, Frederick Golooba-Mutebi, Ahmad Helmy Fuady, David Henley, Tim Kelsall & Jan Kees van Donge. (2015) *Developmental Regimes in Africa*. Overseas Development Institute. Developmental Regimes in Africa synthesis report.

Bräutigam, Deborah A., and Stephen Knack (2004) "Foreign Aid, Institutions, and Governance in Sub-Saharan Africa." *Economic development and cultural change* 52.2: 255-285.

Cai Phoenix X.F (2008) *Aid for Trade: A roadmap for Success*. *Denv. J. Int'l L. & Pol'y*. 36: 283.

Cali, Massimiliano, Sheila Page, Liz Turner, Dirk Willem te Velde (2007) "Aid for Trade in Africa". *report for DATA*. Overseas Development Institute.

Cali, Massimiliano, and Dirk Willem Te Velde (2011) "Does aid for trade really improve trade performance?." *World development* 39.5: 725-740.

Cali, Massimiliano, Sheila Page, Liz Turner, Dirk Willem te Velde (2014) *Aid for Trade in Africa*. Overseas Development Institute. London.

Chong, Alberto og Cesar Calderon. (2000) "Causality and feedback between institutional measures and economic growth." *Economics & Politics* 12.1: 69-81.

Clemens, Michael (2010) A labor Mobility Agenda for Development. *Center for Global Development Working Paper* 201.

Collier, Paul, and David Dollar (2001) "Can the world cut poverty in half? How policy reform and effective aid can meet international development goals." *World development* 29.11: 1787-1802.

Collier, Paul, and David Dollar (2002) "Aid allocation and poverty reduction." *European Economic Review* 46.8: 1475-1500.

Das Gupta, Monica, John Bongaarts, and John Cleland (2011) "Population, poverty, and sustainable development: A review of the evidence." *World Bank Policy Research Working Paper Series, No.5719*

Department for international development (2014) *Growth: building jobs and prosperity in developing countries*. Great Britain, Department for International Development .

Easterly, William, Jozef Ritzen, and Michael Woolcock. (2006) "Social cohesion, institutions, and growth." *Economics & Politics*, 18.2: 103-120.

Erk, Jan (2014) "African numbers held to account". *Palgrave journals*. Institute of Political Science. University of Leiden.

Evans, Peter. (2004) "Development as institutional change: the pitfalls of monocropping and the potentials of deliberation." *Studies in comparative international development* 38.4: 30-52.

Globalis (2015) Sierra Lone. FN [internet], FN. Hentet 14.04.2015 tilgjengelig fra <http://www.globalis.no/Land/Sierra-Leone>

Goldsmith, Arthur A. (2001) "Foreign Aid and Statehood in Africa". *International Organization* 55: 123-148.

Grindle, Merilee. S (2007). "Good enough governance revisited." *Development policy review* 25.5: 533-574.

Hallaert, Jean-Jacques, Ricardo H. Cavazos-Cepeda, and Gimin Kang. (2013) "Succeeding with Trade Reforms-The Role of Aid for Trade." *OECD, The Development Dimensio*, OECD Publishing.

Hanushek, Eric. A. (2013) Economic growth in developing countries: The role of human capital. *Economics of Education Review*, 37: 204-212.

Hayashikawa, Masato (2009) "Part 1: Trading out of poverty: How Aid for Trade can help". *OECD Journal on Development* 10.2: 7.

Hirschman, C. (2004). Population and Development-What Do We Really Know. *In conference on 'Development Challenges for the Twenty-First Century'on* (pp. 1-2).

Hydén, Göran. (2006) *African politics in comparative perspective*. Cambridge, Cambridge University Press.

Iwanow, Tomasz, and Colin Kirkpatrick. (2009) "Trade facilitation and manufactured exports: Is Africa different?" *World Development* 37.6: 1039-1050.

Jong-A-Pin, Richard. (2009) "On the measurement of political instability and its impact on economic growth." *European Journal of Political Economy* 25.1: 15-29.

Karingi, Stephen, and Robert Tama Lisinge (2008) "Achieving Aid for Trade Through the Almaty Programme of Action". *Economic Commission for Africa*. ATPC NO.70.

Karingi, Stephen N., Vincent Leyaro, and United Nations. (2009) *Monitoring Aid for Trade in Africa: An Assessment of the Effectiveness of the Aid for Trade*. Economic Commission for Africa; United Nations. Economic Commission for Africa. African Trade Policy Centre African Trade Policy Centre 83

Kaufmann, Daniel, and Aart Kraay. (2002) "Growth without governance." *World Bank Policy Research Working Paper* 2928.

Kaufmann, Daniel, Aart Kraay, and Massimo Mastruzzi (2007) *The Worldwide Governance Indicators Project: Answering the Critics*. Vol. 4149. Washington, World Bank Publications.

Kneller, Richard, C. Wyn Morgan, and Sunti Kanchanahatakij. (2008) "Trade liberalisation and economic growth." *The World Economy*, 31.6: 701-719.

Koopmann, Claudia Kühne, and Nikolaus Roloff. (2009) "Aid for Trade: making trade effective for development." *Case studies from Kenya, Tanzania and Uganda*, PricewaterhouseCoopers & HWWI (eds.), Hamburg.

Lewis-Beck, Michael. S (1980) *Bivariate Regression: Assumptions and Inferences*. London, Sage Publications.

Littell, Ramon C., Walter W. Stroup, and Rudolf J. Freund (2002). *SAS for linear models*. Washington D.C, SAS institute.

Manuel, Trevor (2013) *Independent Panel Review of the Doing Business report*. World Bank. Washington, Doing Business Report Panel.

Mankiw, N. Gregory, David Romer, and David N. Weil (1990) "A contribution to the empirics of economic growth." No. w3541. *National Bureau of Economic Research*.

Midtbø, Tor (2000) "Et spørsmål om tid: Tidsserieanalyse som et verktøy i samfunnsvitenskapen." *Tidsskrift for samfunnsforskning* 41.4: 58-84

Midtbø, Tor (2012) *Stata: En entusiastisk innføring*. Oslo: universitetsforlaget

NSD (2014) *Fractionalization Data*. Norsk samfunnsvitenskapelige datatjeneste [internett]. Hentet 24.11.2014 tilgjengelig fra <http://www.nsd.uib.no/macrodataloguide/set.html?id=16&sub=1>

- Obura, Anna P. (2003) *Never again: educational reconstruction in Rwanda*.
International Institute for Educational Planning
- OECD (2007) *Poverty reduction* [internett]. World Trade Organization.. Hentet 17.09.2014 tilgjengelig fra <http://www.oecd.org/dac/povertyreduction/promotingpoorgrowth.htm>
- OECD (2011) *Strengthening Accountability in Aid for Trade. The Development Dimension*, *OECD Publishing*.
- OECD (2013) *Aid for Trade at glance 2013: Connecting to value chains*. *World Trade Organization*.
- OECD (2014a) *Official development assistance – definition and coverage* [internett]. World Trade Organization. Hentet 14.09.2014 tilgjengelig fra <http://www.oecd.org/dac/stats/officialdevelopmentassistancedefinitionandcoverage.htm>
- OECD (2014b) *Trade related assistance – what do previous evaluation tell us?* [internett]. World Trade Organization. Hentet 08.09.14 tilgjengelig fra <http://www.oecd.org/dac/trade/evaluation>
- OECD (2014c) *Aid-for-trade statistical queries* [internett]. World Trade Organization. hentet 18.11.2014 tilgjengelig fra <http://www.oecd.org/dac/aft/aid-for-tradestatisticalqueries.htm>
- OECD (2014d) *Technical Guide to terms and data in the Creditor Reporting System (CRS) Aid Activities database* [internett]. World Trade Organization. Hentet 18.11.2014 tilgjengelig fra <http://www.oecd.org/dac/stats/crsguide.htm>
- Olson, Mancur. (2000) *Power and prosperity: Outgrowing communist and capitalist dictatorships*. New York, Basic books.
- Ozturk, I. (2001). The role of education in economic development: a theoretical perspective. *Journal of Rural Development and Administration*. 10: 39-47.
- Rabe-Hesketh, Sophia og Anders Skrondal (2012) *Multilevel and Longitudinal Modeling Using Stata*. Texas, Stata Press Publication
- Rodrik, Dani, and Arvind Subramanian. (2009) “Why did financial globalization disappoint?” *IMF staff papers*, 56.1: 112.
- Royal Norwegian Embassy in Addis Ababa (2014) *Afrikas økonomiske vekst trues av befolkningsøkning*[internett]. *Norway the official site of Ethiopia*. Hentet 01.10.2014 tilgjengelig fra <http://www.norway.org.et/Norsk/norsk/%C3%B8kvekstafrika/#.VBqdZmNQR8E>
- Sachs, Jeffrey .D (2004) *Ending Africas Poverty Trap*. *Brookings papers on economic activity*. 1: 117-240.

Siba, Eyerusalem G. (2007) *Determinants of institutional quality in Sub-Saharan African countries*. University of Gothenburg.

Singer, Judith D. og John B. Willett. (2003) *Applied longitudinal data analysis: Modeling change and event occurrence*. New York, Oxford university press.

Skog, Ole-Jørgen (2010) *Å forklare sosiale fenomener: En regresjonsbasert tilnærming*. Oslo, Gyldendal Akademisk

Stolte-Heiskanen, Veronica (1975). "The Population Problem and Underdevelopment. *Acta Sociologica*" 18: 107-119.

Suwa-Eisenmann, Akiko, Thierry Verdier (2007) Aid and trade. *Oxford Review of Economic Policy*, Number 3, 23: 481 – 507.

Teorell, Jan, Nicholas Charron, Stefan Dahlberg, Sören Holmberg, Bo Rothstein, Petrus Sundin & Richard Svensson (2013). *The Quality of Government Dataset*, version 20. University of Gothenburg: The Quality of Government Institute

The world bank (2015a). *Primary education, duration (years)* [internett] .The world bank. Hentet 15.02.2015 tilgjengelig fra <http://databank.worldbank.org/data/views/reports/metadataview.aspx>

The world bank (2015b) *Secondary education, duration (years)* [internett]. The world bank. Hentet 15.02.2015 tilgjengelig fra <http://databank.worldbank.org/data/views/reports/tableview.aspx>

The world bank (2015c) *Population growth (annual)*. [internett] The world bank. Hentet 15.02.2015 tilgjengelig fra <http://databank.worldbank.org/data/views/reports/tableview.aspx>

The world bank (2015d) *Gross capital formation (% GDP)* [internett]. The world bank. Hentet 15.02.2015 tilgjengelig fra <http://databank.worldbank.org/data/views/reports/tableview.aspx>

The Quality of government institute (2014) *The QOG institute* [internett].University of Gothenburg. Hentet 20.11.2014 tilgjengelig fra <http://www.qog.pol.gu.se/>

UNESCO (2007) Regional Overview: Sub-saharan Africa. *United Nations Educational, Scientific and cultural Organization*.

UNICEF (2009) *Zimbabwe education crisis worsens*. [internett] UNICEF. Hentet 13.04.2015 tilgjengelig fra http://www.unicef.org/infobycountry/media_47915.html

UNICEF (2014) *Secondary education* [internett]. UNICEF. Hentet 09.04.2015 tilgjengelig fra <http://data.unicef.org/education/secondary>

United Nations (2008) *Trade and the MDGs: How Trade Can Help Developing Countries Eradicate Poverty* [internet]. The magazine of the United Nations. Hentet 29.08.2014 tilgjengelig fra <http://unchronicle.un.org/article/trade-and-mdgs-how-trade-can-help-developing-countries-eradicate-poverty/>

Wooldridge, Jeffery .M. (2002). *Econometric analysis of cross section and panel data*. Cambridge, MA: The MIT Press.

World Trade Organization (2011a) Aid for Trade showing results. World trade organization.

World trade organization (2011b) *African case stories: A snapshot of Aid for Trade on the ground in Africa* [internet]. United Economic Commission for Africa. Hentet 28.08.2014 tilgjengelig fra http://www.uneca.org/sites/default/files/publications/african_case_stories_e.pdf

World trade organization. (2014a) *Aid for Trade* [internet]. World trade organization. Hentet 04.04.14 tilgjengelig fra http://www.wto.org/english/tratop_e/devel_e/a4t_e/aid4trade_e.htm

World trade organization. (2014b) *Understanding the WTO: Who we are*. [internet] World trade organization. Hentet 07.10.2014 tilgjengelig fra http://www.wto.org/english/thewto_e/whatis_e/who_we_are_e.htm

World trade organization. (2014c) *The Doha Round* [internet]. World trade organization. Hentet 07.10.2014 tilgjengelig fra http://www.wto.org/english/tratop_e/dda_e/dda_e.htm#development

Worrall, John. L. (2008). *An introduction to pooling cross-sectional and time series data*. Handbook of longitudinal research: Design, measurement, and analysis, 233-248.

Vedlegg

Primærkilder i datasettet

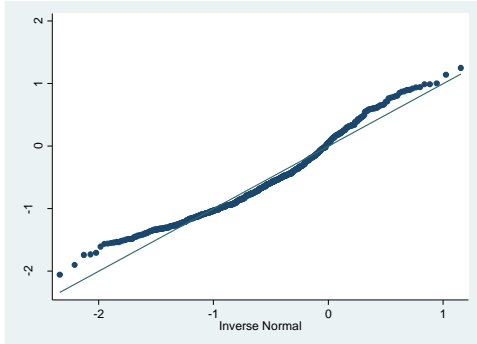
Variabel	Hentet fra	Primærkilde
Økonomisk utvikling	Verdensbanken	World Bank national accounts data, and OECD National Accounts data files.
Handelsrelatert bistand	OECD	OECD
Institusjonell kvalitet	QoG	Verdensbanken
Befolkningsvekst	Verdensbanken	United Nations Population Division. World Population Prospects, (2) United Nations Statistical Division. Population and Vital Statistics Report (various years), (3) Census reports and other statistical publications from national statistical offices, (4) Eurostat: Demographic Statistics, (5) Secretariat of the Pacific Community: Statistics and Demography Programme, and (6) U.S. Census Bureau: International Database..
Investeringsandel i BNP	Verdensbanken	World Bank national accounts data, and OECD National Accounts data files.
Utdanning	Verdensbanken	UNESCO Institute for Statistics
Human kapital	Verdensbanken	UNESCO Institute for Statistics
Etnisk fragmentering	QoG	Encyclopaedia Britannica CIA's World Factbook Levinson's Ethnic Groups Worldwide Minority Rights Group International's World Directory of Minorities Mozaffar & Scarrit

Enheter i analysen: 42 stater og 6 øystater i land sør for Sahara.

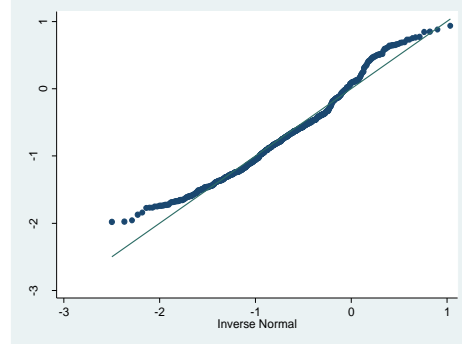
Den demokratiske republikken Kongo
Republikken Kongo
Sentralafrikanske republikk
Rwanda
Burundi
Sudan
Kenya
Tanzania
Uganda
Djibouti
Eritrea
Ethiopia
Somalia
Angola
Botswana
Lesotho
Malawi
Mosambik
Namibia
Sør-Afrika
Swaziland
Zambia
Zimbabwe
Benin
Burkina Faso
Kamerun
Tsjad
Elfenbenskysten
Ekvatorial-Guinea
Gabon
Gambia
Ghana
Guinea
Guinea-Bissau
Liberia
Mali
Mauritania
Niger
Nigeria
Senegal
Sierra Lone
Togo
Kapp Verde
Komorene
Madagaskar
Mauritius
Sao Tome
Seychellene

Normalfordelt restledd

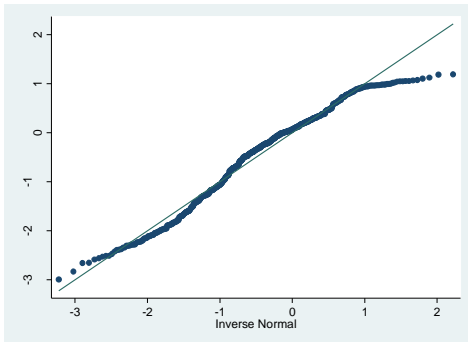
Kontroll over korrupsjon



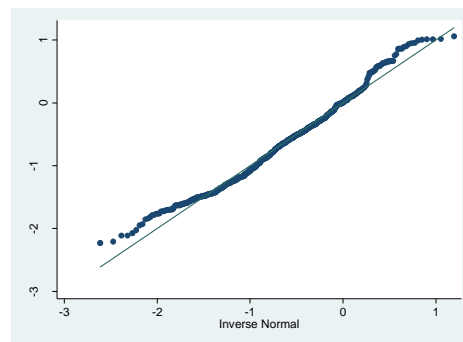
Regjeringseffektivitet



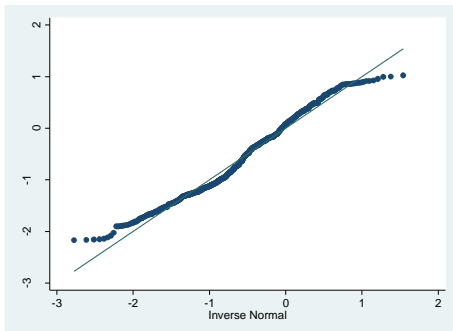
Politisk stabilitet



Rettsikkerhet



Voice and accountability



Aid for Trade

