

Gaming i romertid

– makt og spill i eldre jernalder

MORTEN RAMSTAD

I april 2020 undersøkte arkeologer ved Universitetsmuseet ei gravrøys fra eldre jernalder på Ytre Fosse i Alver. På forhånd var våre forventninger ikke de aller største, røysa var både unnselig og framstod som delvis skadet. Etter få dager i felt var det imidlertid klart at vi stod overfor noe svært spennende. Det var ikke snakk om gull, våpen, eller smykker, men om et stort utvalg av spillsaker til et brettspill. Hvilken betydning hadde brettspill i eldre jernalder? Hva kan det fortelle om den som lå i grava, om samfunnet og om kontakten mot det store Romerriket i sør?

Bakgrunnen for undersøkelsen var at det skulle utvikles tomter til boligformål. I 2009 foretok arkeologer fra daværende Hordaland fylkeskommune registreringer i området. Under en halv meter med torv fant de en 5–8 m stor konstruksjon av mellomstore stein, som de tolket som bunnen av ei tidligere fjernet gravrøys. Det aktuelle området ble nydyrket på 1930-tallet, men det forelå ingen opplysninger om at det skulle være noen gravminner her.

I nabolaget til røysa var det riktig nok tidligere gjort en rekke funn som vitnet om at det her har vært mange graver i forhistorisk tid. Like sørvest for den registrerte gravrøysa undersøkte arkeologen Per Fett en mulig flatmarksgrav i 1938,¹ der det i tilknytning til et steinkammer ble funnet brente bein og trekull. Fra samme område ble det også levert inn to løsfunn fra vikingtid bestående av ei jernøks² og halvparten av et kleberkar. Disse var sannsynligvis lagt ned som gaver i nå ødelagte eller fjernede graver.

Innenfor en radius på vel 120 meter fantes det spor etter minst fem monumentale gravminner i form av en langrøys,

Fig. 1 | Et utvalg av de beste bevarte spillebrikkene funnet ved utgravingene. Trolig tilhørt, inspirert og videreutviklet av antikke brettspill lik det romerske Ludus Duodecim og Ludus Lantroculorum. (Foto: Adnan Iagic, Universitetsmuseet i Bergen).



to gravhauger og to gravrøyser. Fra noen av disse var det gjort funn av glassperler og keramikk, men ingen hadde vært faglig undersøkt. Det fantes også opplysninger om at det en gang på tidlig 1800-tallet var funnet en bronsekjele som inneholdt mange verdifulle gjenstander. Disse var nå tapt. Samlet tyder dette på at det har vært mange gravminner like ved den registrerte røysa, og at dette var del av et rikt og mektig miljø i jernalderen.

Nordvegen og kontrollen av leia

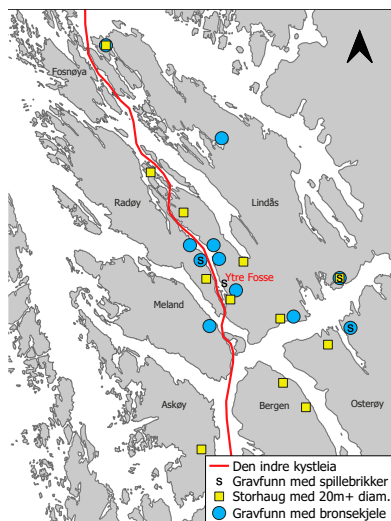
Til forskjell fra det øvrige Nord-Europa er ikke den norske kystlinja åpen rett mot storhavet i vest. Isteden finner vi en beskyttet skjærgård med tusenvis av øyer, holmer og skjær som bryter bølgene og skjærer kyststripa innenfor mot vær og vind fra Atlanterhavet. Denne naturgitte muligheten for skjermet seilas har siden steinalderen vært den viktigste kommunikasjonsåren mellom nord og sør langs kysten. I norrøn tid kaltes skipsleia for norðrvegr, nordvegen, veien mot nord, som er opphavet til navnet Norge. Siden slutten av steinalderen har den også fungert som hovedvei for skip og transport videre både sørover til Danmark og kontinentet, og østover inn i Skagerak, Viken og Østersjøen. Betydningen skipsleia hadde i forhistorien for handel, kontakt og kulturutvikling, kan ikke undervurderes.

De som kontrollerte punkt langs leia, kunne få makt og politisk herredømme. Værharde og utsatte partier innebar krevende og farefulle seilinger. Da var det et godt alternativ å følge leia innaskjærs med dens trange, beskyttede sund og havner, der det var steder å ankre opp til det ble tryg-

Fig. 2 | Utsyn over den indre farleia mot Radsundet i nord, nede i venstre hjørne kan vi skimte utgravingsfeltet (Foto Morten Ramstad, Universitetsmuseet i Bergen).



Fig. 3 | Den indre farleia mellom Fensfjorden og Bergen. Mektige gravmonument og funn av importerte bronsekjeler viser tilbake til et politisk landskap, om makt og herredømme over leia i eldre jernalder. (figur Howell M. Roberts, Universitetsmuseet i Bergen).



gere forhold for videre seilas. Den som kontrollerte slike steder, kunne med en stor nok mannskapstyrke skattlegge de reisende, men og legge til rette for gjestebud, handel og allianser. Dette ga grunnlaget for utviklingen av mektige lokale høvdingdømmer, og disse stedene peker seg gjerne ut i sagamaterialet som sete for berømte slekter og stormenn.

Arkeologisk skiller disse sentrale stedene langs leia seg ut, ikke bare med opphopning av monumentale gravhauger, men også ved at disse inneholder langt mer verdifulle og sjeldne gravgaver enn gravhauger ellers.³ Eksempler på slike naturgitte plasser er Avaldsnes ved Karmsundet, strekningen Godøy-Giske-Valderøya på Sunnmøre, Tjøtta i Helgeland og Trondenes ved innseilingen til Tjeldsundet i Troms. Hva så med leia i Alversund?

I historisk tid var den indre farleia mellom Fensfjorden og Bergen en av de viktigste ferdselsårene langs vestlandskysten (Fig. 2 og 3).⁴ Veien inn mot Radsundet gjennom den trange og strie Alverstraumen er omtalt som selve hjertet i den indre farleia.⁵ Fra sør mot nord finner vi en rekke storgårder: Alver, Tveiten, Kvamme og deretter Fosse, hvor vår gravrøys befinner seg.

Det er i lys av dette vi kan tolke de mange og store gravhaugene som befinner seg på begge sider av Alversund. Funn av forseggjorte smykker og våpen og ikke minst av bronsekjeler og annet importmateriale fra kontinentet viser at det her oppstod en lokal maktkonsentrasjon i romertid (1–400 e.Kr) og i folkevandringstid (400–570 e.Kr). Det vitner om et politisk landskap med mektige slekter som hadde kontroll over de som seilte gjennom sundet, og som ga grunnlag for skatt, handel og makt (Fig. 3).

Utgravingen av røysa

Undersøkelsene i 2020 begynte ved at vi med gravemaskin fjernet torva over det som framstod som en lav, svakt sirkulær forhøyning i terrenget (Fig. 4). Det er grunn til å tro at den opprinnelige diameteren hadde vært rundt 8 meter. Med krafse og graveskje renset vi så fram en lav pakning med stein. Tidlig ble det klart at jordmassene mellom steinene var mørke og feite med mye trekull og sot, og med små fliser av brente bein. Sentralt i røysa var det et mer åpent sirkulært område på vel en meter i diameter. Innenfor ringen var massene spesielt mørke og kullholdige, og det meste av de brente beinene og funnene ble gjort her (Fig. 5).



Fra første stund var det klart at vi ikke bare stod overfor ei spesielt spennende og viktig grav fra eldre jernalder, men og at de sentrale delene av graven var uforstyrret av senere aktivitet som hadde foregått på plassen. Det viste seg at jorda innenfor steinsirkelen bestod av sammenrakede masser etter en kremasjon. Menneskebeina var hvitbrente, svært små og fragmenterte, så bålvarmen må ha vært veldig høy.⁶ Dette ble bekreftet da vi fant noen biter med glass som delvis var deformert av varmen, noe som tilsier at temperaturen må ha vært over 1000 °C. Dette vitner om at kremasjonsbålet trolig har vært konstruert med tanke på at temperaturen skulle være høy og trolig flammene store.⁷

Et miljø med lokal makt

Ytre Fosse er altså et område der det er anlagt mange graver tidligere, og derfor er graven en del av et allerede etablert miljø med gravhauger, symboler på lokal makt og tilhørighet. Fra røysa hadde den avdøde et vidt utsyn over jordbrukslandskapene langs Alverstraumen og ferdsele i farleia, over det politiske landskapet som ætten kontrollerte.

Til tross for at gravrøysa kan ha vært noe større, framstår den likevel som litt uanselig og liten sammenlignet med mange av de andre i området. Siden røysa er anlagt på et bergknatt som befinner seg på kanten av en liten terrassekant, ville den

Fig. 4 | Gravrøysa slik den framstod etter at vi hadde finrenset toppen med krafse og graveskje. Legg merke til at den er anlagt på en bakkekant med et vidt utsyn over leia nedenfor (foto Morten Ramstad, Universitetsmuseet i Bergen).

Fig. 5 | Etter vi hadde fjernet en overliggende steinpakning ble det eksponert et lag med større steinblokker og heller med et åpent og sirkulært område i midten med mørke, sterkt kullholdig masser, blandet med brente bein og gjenstander (foto Morten Ramstad, Universitetsmuseet i Bergen).



ha sett ut nedenfra som langt større og mer monumental enn den egentlig var (Fig. 4). Slik er landskapet utnyttet, ikke bare for å skape utsyn, men også for å skape en illusjon om en storhaug mot de sjøfarende i leia. Dermed har haugen fungert som et symbol som viste den avdødes rang og tilhørighet, og hvilke slekter som kontrollerte området. Plassen som var utpekt for gravleggelsen, var således langt fra tilfeldig.

Performance: kremasjon og ritualer

Etter at begravellesstedet var valgt, har man samlet brennvirke og forberedt gravritualene. Selve gravleggningen kan sees på som en slags performance der de ulike handlingene som ble utført, skulle vise fram ulike sider ved den avdøde og samfunnet denne var en del av.

Kremasjonsbålet, enten det var på stedet der røysa er eller like ved, har trolig hatt flammer som har vært synlig over et stort område og har nok vært et mektig skue.

Etter kremasjonen ble bålmassene raket sammen til et område på vel 1 m i diameter (Fig. 5). Mengden med brente menneskebein tilsier at ikke alle beina er blitt lagt ned. Kanskje er noen fjernet og brukt i andre sammenhenger eller lagt ned andre steder. Nyere forskning har vist at jernalderens kremasjoner innebar komplekse ritualer, og man antar at det var en fast regel at ikke hele mengden med brente menneskebein ble lagt ned på stedet for begravellesen.⁸



Fig. 6 | De knuste keramikkskårene viste seg å tilhøre to såkalte hankekar. Her ser vi de sammenlimte delene til det ene. Formen, kombinert med strekdecor og rosetter, er karakteristisk for en variant hankekar særlig vanlig i Hordaland (foto Adnan Icgic, Universitetsmuseet i Bergen).

I tillegg til menneskebeina fant vi og det som kan være brente dyrebein, men her må vi avvente endelige analyser fra osteologene. Uansett kan dette indikere at dyra har fulgt med som matoffer eller andre type offer på likbålet. Gjenstandene vi fant, bar likeledes spor etter varme og brenning og har derfor fulgt med den avdøde på bålet. En mengde med spredte keramikkskår stammer trolig fra to såkalte hankekar som også kan ha inneholdt matoffer (Fig. 6).

Etter at flammene var sluknet og bålmassene raket sammen, har man lagt en steinring rundt de sammenraskede bålmassene, utenfor dette et fundament av større stein, som så ble omsluttet av en ytre kantkjede (Fig. 5). Deretter ble det over dette lagt ett eller flere lag med stein.

Gravgavene

Gravgavene som fulgte den døde, er langt fra tilfeldig. De skulle reflektere den avdødes status og posisjon i samfunnet.

Som tidligere nevnt kan både dyr og keramikk kan ha vært lagt ned som matoffer. Fragmentene av en liten bronsenål har trolig holdt en kappe eller deler av den avdødes drakt sammen. En mulig jernkniv kan ha hengt i beltet, likeså noen biter av flint som kan ha vært i en pung og kanskje fungert



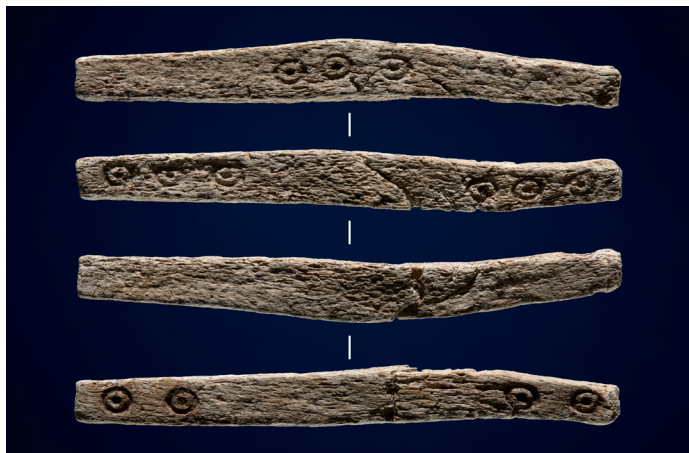
Fig. 7 | Baksiden av spillebrikkene vi så på figur 1. Legg merke til at flere har små borede hull på undersiden (foto Adnan Icagic, Universitetsmuseet i Bergen).

som «ildslagningssteiner». Vi har allerede vært inne på at det ble funnet glass. Dette bestod av noen få svært fragmentariske skår, kanskje fra et beger. Uansett er det et funn som vitner om at den avdøde har fått med seg en eksklusiv og på alle måter sjelden gave. Glasset må ha kommet fra kontinentet, kanskje fra de nordlige delene av Romerriket. Fra andre samtidige gravfunn i Norge med mer hele glass ser vi at brudd og brister har vært reparert med gullblikk, noe som er et tydelig vitnesbyrd på glasset verdi. Begeret har trolig hatt en funksjon i seremonielle sammenhenger og/eller ved gjestebud, og har tydelig markert eierens høye rang og posisjon i samfunnet.

Spillebrikker og terning

Det som likevel forteller oss de mest spennende historiene, er utvilsomt spillsakene, som setter personen i et helt spesielt og rikt miljø i sin samtid.

Ved utgravingene fant vi både hele spillebrikker og fragmenter av spillebrikker. Tilbake på Universitetsmuseet ble spillebrikkene sammen med det øvrige materialet overlevert til museets konserveringslaboratorium. Her gjorde konserva-



toren som hadde ansvar for behandling av funnene, en sirlig jobb, hvor hun lyktes med å sette en rekke små biter sammen til hele eller delvis hele brikker. Status til slutt er at vi har totalt 21 spillebrikker, derav 12 som framstår som mer eller mindre hele. Dette er blant det største antall spillebrikker i bein som er funnet i en eldre jernalders grav i Norge.

De hele brikkene er ovale til runde, mellom 24 og 18 mm brede og mellom 4,1 og 2,9 mm tykke. Brikkene har en flat underside og en lett konveks overside (Fig. 1 og 7). Dessuten har de fleste brikkene spor etter to borede hull på undersiden som ikke er gjennomgående, en av brikkene hadde faktisk tre slik hull. Det har vært spekulert mye i litteraturen på hva som er hensikten med disse hullene, men mest sannsynlig har de fungert som festeanordning i forbindelse med produksjon og mer spesifikt dreining av brikkene.⁹

I tillegg til brikkene fant vi en såkalt stavterning brukket i to. Den avlange terningen var 6,8 cm lang og mellom 4,9 og 5,2 cm tykk med kvadratisk snitt som var noe tykkere mot midten enn ved endene. En langsida var blank, men de tre andre sidene hadde følgende verdier boret inn som punktsirklene: 3, 4, 6 (Fig. 8).

Spillmaterialet fra eldre jernalder i Norge

Spillebrikker fra eldre jernalder er ikke en helt uvanlig funnkategori fra graver i Norden, men de fleste er funnet fra gamle utgravninger. I 1914 gikk arkeologen Jan Petersen igjennom alt materiale som da fantes fra jernalderen i Norge.¹⁰ Han kom fram til at de eldste brikkene er fargede glassbrikker, funnet i noe svært få, men veldig rike graver fra romertid. Petersen

Fig. 8 | Stavterningen fra Ytre Fosse, som det fremgår er en side blank, men de andre sidene viser verdiene 3, 4 og 6. Vår gjennomgang av de øvrige stavterningene fra Vestlandet viser at de fleste tallkombinasjoner er til stede, foruten sikre eksempler verdien 5 som så langt mangler i vårt materiale. (foto Adnan Icajic, Universitetsmuseet i Bergen).



Fig. 9 | Bildet viser de to stavterningene, spillebrikkene og en gullring på 156 gram funnet i en bronsekjele i Kongshaugen på Valderøy. Restene av stavterningene er svært små, og det kan ha opprinnelig vært fire terninger i dette funnet. To eller tre av terningene er i et svært hardt og fint råstoff som indikerer at de kan være laget av mer eksklusivt materiale som hvalbein eller hvalrosstener (foto Svein Skare, Universitetsmuseet i Bergen).

viste til at glassbrikkene var produsert utenfor Norge og trolig importert fra rhinsk område.¹¹

Ifølge Petersen skjer det ganske snart en endring til hjemlig produserte spillebrikker i bein av lignende type og form som brikkene fra Ytre Fosse. Han lister opp til sammen 35 gravfunn med totalt 237 brikker. De fleste stammer fra graver funnet på Vestlandet og i Rogaland. Lik glassbrikkene er også disse fra graver med et svært rikt gravmateriale, som i tillegg til edelmetaller, smykker og våpen inneholder importgjensstander som viser kontakt sørover mot grensene til Romerriket. Med utgangspunkt i gravgodset viser det seg dessuten at spillsakene opptrer både i kvinne- og mannsgraver. Selv om flere brikker har blitt gravd ut etter Petersens gjennomgang, har disse ikke rokket ved funnbildet som Petersen skisserte.¹² Funn av terninger er derimot langt mer sjeldent. Petersens gjennomgang viser totalt ni terninger fra seks graver, hvorav samtlige er stavterninger. Selv om noen flere har kommet til senere, foreligger det til sammen færre enn 40 stavterninger fra hele Norge.¹³

Stavterningene i Universitetsmuseets samlinger

Utenom Ytre Fosse er det fra Vestland fylke og Sunnmøre funnet i alt 16 stavterninger fra eldre jernalders graver. I flere

av gravene ble det funnet to terninger, i to av gravene var det muligens så mange som fire stavterninger. Flere ser ut til å være av et spesielt hardt, fint og glatt beinmateriale, det samme gjelder også noen av spillebrikkene. Sannsynligvis er det snakk om mer eksklusive og sjeldne råstoff, kanskje av hval eller støttenner fra hvalross? Før vi mer bestemt vet hva dette materialet er, må det gjøres en nærmere analyse. Kan en del av terningene og spillebrikkene være laget av mer sjeldne og eksklusive råstoff? Kan dette, i likhet med noen av de øvrige gravgavene, vise til kontakt langt utenfor Vestlandet?¹⁴

Siden dette er eldre utgravninger, foreligger ikke C-14-dateringer, men med utgangspunkt i gravgodset som terningene ble funnet sammen med, hører disse funnene hjemme i tidsrommet slutten av yngre romertid og folkevandringstid. I denne sammenhengen er det derfor interessant på merke seg at nettopp i dette tidsrommet utmerker det vestlige av Norge seg ikke bare med mange monumentale gravhauger med rike funn, men også med at gravgodset viser at samfunnene her hadde en særlig kontakt med Romerriket og dets grenseområder mot nord. Som eksempel på dette kan vi trekke fram en samling med svært rike graver på Sunnmøre som vitner om at det på øyene rett nord for Ålesund fantes et sentrumsområde for velstand og makt fra slutten av yngre romertid og inn i folkevandringstid.¹⁵ Øyene her ligger værhardt til, og selv om dyrkingsforholdene er gode, er det relativt begrenset med tilgjengelig jordbruksareal. Øyene ligger imidlertid strategisk plassert langs hovedleia. Dersom de som var bosatt på disse øyene, var mektige nok, kunne de kontrollere all sjøfarten mellom nord og sør langs kysten, i tillegg til ferdsele fra de dype fjordene som munnet ut her.¹⁶ I en av de rikeste gravene, Kongshaugen på Valderøy, ble det foruten et spillsett med hele fire stavterninger og fire spillebrikker i bein funnet to bronsejeler, 157 gram gull, sølv, 18 bjørneklør og en beinkam (figur 9).¹⁷ Litt lenger nord på Haramsøy, i det såkalte Haramsfunnet, er en av de rikeste gravene fra yngre romertid i Skandinavia. Foruten to spillebrikker ble det her funnet til sammen 625 gram med gull i form av tre gullfingerringe, en stor gullarmring og en gullmedaljong med bilder av den romerske keiseren Constantius II. I tillegg ble det blant annet funnet et stort romersk bronsefat, rester av et glassbeger, beinkam og bjørneklør (Fig. 8). Disse gravfunnene med spillmaterialet fra Sunnmørsøyene vitner dermed om en veldig markering av rikdom, makt og kontaktnett som har gått langt utenfor Norges grenser¹⁸ (Fig. 9). Om ikke alle gravene i vårt museumsdistrikt med stavterninger er like rike, er et fellestrekk at de er funnet ved særlig gode gårder eller er fra gravhauger strategisk plassert i skipsleia og eller andre naturgitte møtepunkter.

Hvilket spill?

Både spillebrikkene og terningene funnet i Norden er ifølge Petersen utformet med utgangspunkt i forbilder fra romersk område. Ifølge han blir kubiske terninger av lignende form som dagens terninger først vanlig i overgangen til yngre jernalder (575–1050 e.Kr).¹⁹ Staveringene har lignende form som den romerske terningen som i antikke tekster er omtalt som *tali*.²⁰ Fordi terninger og spillebrikker i bein er funnet i samme graver, mener Petersen at de har vært brukt i et brettspill.²¹ Petersen ser klare paralleller i form, antall og materialtyper mellom de norske og de øvrige germanske funnene på den ene siden og spillmaterialet man finner i Romerriket, på den andre. Det germanske ordet *tafl*, som betyr spillbrett, er en utledning fra det latinske *tabula*, noe som vitner om en klar sammenheng til Romerriket.²²

Romerske spill i nord

Antikke tekster vitner om at brettspill var en vanlig forlystelse blant de romerske borgerne og en populær fritidssysSEL blant legionærene som tjenestegjorde i provinsene. Vi kan se for oss en utvikling der germanerne først tok opp de romerske spillene og deretter gjorde lokale tilpasninger i form og regler. Trolig er det snakk om en form for strategi- eller krigsspill, en slags backgammon.²³ At de romerske spillene ble aktivt tatt i bruk på germansk område, hang nøye sammen med den kulturelle utviklingen i disse områdene og i Norden.²⁴

En årsak er at personer fra datidens krigeraristokrati i Norden tjenestegjorde i den romerske hæren og slik kom i kontakt med romerske skikker. En annen er at det i løpet av romertiden utviklet seg et tett kommunikasjons- og gavebyttennettverk blant stammene i de germanske områdene og mellom disse og Romerriket.²⁵ Dette i seg selv forklarer imidlertid ikke hvorfor spillsakene fikk den betydningen de fikk, og hvorfor de endte opp i graver.

Spillet om ære og makt

I løpet av romertid utviklet det seg et mylder av høvdingdømmer som skapte allianser gjennom storslåtte gilder, maktutøvelse, kontroll av jordbruksland og produksjon av viktige varer. Og ganske snart ser det ut som om kontroll av viktige punkter ved leia får økt betydning.²⁶ Mye indikerer altså at den avdøde på Ytre Fosse tilhørte et spesielt sjikt i samfunnet med bredt geografisk kontaktnett. Spillsakene

er symbolske uttrykk som avspeilte den avdødes posisjon og rang i samfunnet.²⁷

C-14-dateringer viser at gravleggingen på Ytre Fosse har skjedd på overgangen mellom 200- og 300-tallet e.Kr.²⁸ Dette er i forhold til tidligere forskning en overraskende tidlig datering, og funnet bidrar derfor med viktig informasjon om når spillebrikker og stavterninger av bein med tilhørende brettspill blir tatt opp og videreutviklet på norsk område.

Elitene som vokste fram langs kysten i denne perioden, innlemmet romerske spill og tilhørende prestisje- og statusgjensstander fra Romerriket. Dette var ikke bare noe de passivt tok opp, men også noe som ble viktig for å vise at man tilhørte de øvre samfunnslag.²⁹ Å spille viste at man hadde overskudd og tid, og at man behersket koder som var forbeholdt de øverste og mest ærefulle i datidens samfunnsstruktur. Det var dermed en intellektuell syssel i datidens aristokrati og herskende slekter. Gjennom å spille kunne man framvise strategiske ferdigheter og stridskunst. Spillene kunne bidra til å skape vennskap og fortrolighet mellom likesinnede. For den den som satt på Ytre Fosse, ga dette en mulighet til å skape bånd og allianser med de lederne som fulgte med skipene som passerte Alverstraumen. Dette var en tid der allianser ga store muligheter for overskudd og makt. Gravleggingen og rituale rundt dette bidro til å sikre avdødes rang og posisjon i etterlivet. Like viktig var det at de som bivånet begravelsen, ble minnet på samfunnsordenen. Likeledes ble gravrøysa anlagt slik at den framstod som et symbol for ætt og ære, de som hersket over Alversundet. Minnet om spilleren fra Ytre Fosse levde videre i mange generasjoner, og røysa minnet de som seilte gjennom straumen om dette.

Etterspill

I overgangen mellom eldre og yngre jernalder skjer det store og gjennomgripende endringer på germansk område, av ulike årsaker. En av årsakene kan ha vært en stor katastrofe, mange har foreslått virkningene etter en vulkan, mens andre har vist til den justinianske pesten som feide over Europa på 500-tallet. Det som uansett er klart, er at kortene da ble spilt ut på nytt. Det oppstod ikke bare nye samfunnsstrukturer, men vi fikk også nye brettspill slik som det kjente viktigtids-pillet Hnefatafl (Fig 10). Det som derimot ikke endret seg, var betydningen av skipsleia. Slik har Alverstrumen fungert som et viktig transport- og knutepunkt langt opp i historisk tid, lenge etter at minnene om gravrøysa og spilleren på Ytre Fosse var glemt.

Fig. 10 | Øverst spillebrikke troligtilhørende spillet Hnefatafl fra vikingtidsplassen Bjørkum i Lærdal. Nederst en sjakkbrikke fra tidlig middelalder fra reinfangstplassen Sumtangen, på Hardangervidda. (foto Svein Skare, Universitetsmuseet i Bergen).



1. B8982
2. Petersen type M
3. Solberg, B. 2000. *Jernalderen i Norge, 500 år før Kristus til 1030 etter Kristus*. s.116, 120-121. Cappelen.
4. Fossen, A.B. 2007. *Leia langs norskekysten. Den indre farleia fra Bergen til Mongstad*. Bodoni Forlag.
5. 2007. Fossen, A.B., s. 16. Bodoni Forlag.
6. Jf. diskusjon i Terje Oestigaard (2000) *Sacrifices of Raw, Cooked and Burnt Humans*, Norwegian Archaeological Review, 33:1, 41-58, s. 45.
7. Oestigaard, T. 2007. *Transformatoren – Ildens mester i jernalderen*. Vol. 2. GOTARC SERIE C-Arkeologiska skrifter No 65. Göteborgs Universitet.
8. Østigård, T. Og Kaliff, A. 2020. *Likbrud og dødsbryllup. Sjelens, sykdommer og oldnordiske gravskikker*. Occasional papers in Archaeology 69. Uppsala Universitet, s. 229. Se og Oestigaard, T. 2007. *Transformatoren – Ildens mester i jernalderen*. Vol. 2. GOTARC SERIE C-Arkeologiska skrifter No 65. Göteborgs Universitet.
9. Jf. diskusjon i Skomsvoll, J. 2012. *Nordnorske spillsaker fra jernalder og middelalder*. Mastergradsoppgave i arkeologi, Universitetet i Tromsø, se og Kristensen, S. 2007:31 *Brettspillet, jernalder krigerens virtuelle arena. Strategispill i sørøstnorsk jernalder*. Hovedfagsoppgave i arkeologi, Universitetet i Oslo
10. Petersen, J. 1914 *Brettspillet i Norge i Forhistorisk Tid. Oldtiden – Tidsskrift For Norsk Forhistorie* VI, s. 75-91.
11. Disse spillebrikkene er stort sett i sort eller hvitt, men det er og kjent brikker som er blå, grønne og lysegrønne. Det er verd å merke seg at ingen av glassbrikkene er funnet sammen med bevarte terninger. Sistnevnte har basert på parallellt til romersk materiale og øvrige funn på kontinentet vært stavtemignert, jf. diskusjon i Mark A. Hall & Katherine Forsyth 2011. *Roman rules? The introduction of board games to Britain and Ireland. Antiquity* 85 (2011): 1325–1338.
12. Det foreligger to nye materialgjennomganger av spillebrikker fra jernalder i Norge. Dette er 1: Kristensen, S. 2007 hovedfagsoppgave *Brettspillet, jernalder krigerens virtuelle arena. Strategispill i sørøstnorsk jernalder*. og Skomsvoll, J. 2012 masteroppgave *Nordnorske spillsaker fra jernalder og middelalder*. Kristiansen oppgir for Østlandet sju funn med til sammen 56 spillebrikker av denne typen, største antall i en grav 12. Skomsvoll mener at det er ett funn fra Nord-Norge, Ts 5288b, men brikkene er høyere og noe forskjellige fra typene vi her diskuterer, de er dessuten funnet i en grav der det øvrige materialet hører hjemme i vikingtid. Denne typen spillebrikker er likeledes svært sjelden i Trøndelag, jf. Marstrander, L. 1983. *Inntrøndelag i romertid. Gravfunn og bosetning*. Gunneri 43, Det KGL Norske Videnskapers Selskab Museet, s. 89.
13. Solberg, B. 2 2007 nevner 85 graver i Norge fra romertid til folkevandringstid med spillsaker. Av dette kommer 68 graver med beinbrikker av typen R177, 11 funn med spillebrikker av stein eller brent leire og ni funn med spillebrikker av glass. I *On the road: Studies in honour of Lars Larsson*. Acta Archaeologica Lundensia in 4, nr. 26; 265-269, s. 265-266.
14. En analyse av spillmaterialet fra jernalder i Sverige er spennende i denne sammenhengen, da den konkluderer med at mange av spillebrikkene i bein er fra mer eksklusive og importerte råmaterialer som hval, hvalross og gevir. De trekker særlig fram brikker laget av hval av yngre jernalders typer som må være kommet fra norsk område, men dette gjelder også noen av de eldre jernalders spillebrikkene, se Hennius et al. 2018. *Whalebone Gaming Pieces*, i *European Journal of Archaeology*, s. 1-20.
15. Solberg B. 2000, s. 12
16. Dahlin-Hauken, Å. 1997: *Vestlandskjeler, velstand og makt. Tre studier av Vestlandskjelens plass og betydning i lokalsamfunnet i eldre jernalder i Vest-Norge*. I *AmS-Varia* 31, 37-52, s. 39.
17. B10790, Kongshaugen på Jangarden, Giske k. I samme haug er det dessuten funnet rester av et skip fra yngre romertid som kan være den eldste skipsgravelsen i Norge, samt en rekke andre gjenstander.
18. Et annet eksempel er B3855/a-h fra en haug på gården Øvrabø, på Borgundøya i Kvinherad k., sentralt beliggende i skipsleia sør for Stord og ved munningene av flere fjorder som går dypt inn Sunnhordaland. Her ble det foruten en stavtærning og spiller brikker i bein funnet tre drikkeglass, betalingsring av gull, spann av bronse og tre, bronsepinsett, fragmenter av en beinkam, brente bjørneklør m.m. Noen hundre meter fra denne er det nok en haug, på gården Sæbø B3368, der 13 spillebrikker i bein, type R177, ble funnet i en bronsekjel/vestlandskjele, sammen med brente bein og en romersk gullmynt/solidus, spannforma leirkar, beinkam, bjørneklør m.m.
19. I funnkatalogen nevnes en mulig kubisk tærning, B6756 II-I_C fra en branngrav fra folkevandringstid fra Mundheim, i Kvam kommune, men denne ble ikke gjenfunnet ved materialgjennomgangen. I denne haugen er det flere graver, men alle ser ut til å høre hjemme i folkevandringstid. Utgravningene ble gjort allerede i 1917, og det kan ikke utelukkes en viss sammenblanding mellom de ulike gravene.
20. Her anfører imidlertid Petersen, og senere Kristensen 2007 og Solberg 2007, at stavtærningen opprinnelig kan ha forbilder fra keltisk kultur. Nye analyser fra England viser imidlertid at dette ikke synes å være tilfelle, og at også disse er tilkommet britiske og keltiske områder fra Romerriket, jf. Mark A. Hall & Katherine Forsyth 2011. *Roman rules? The introduction of board games to Britain and Ireland. Antiquity* 85 (2011): 1325–1338.
21. Når det gjelder selve spillbrettene, er kunnskapen mer begrenset fra Skandinavisk område, da de eneste kjente brettene er noen fragmenter fra et offerfunn ved Vimose på Fyn i Danmark. Det er imidlertid gjort flere fragmentariske funn på Britisk område som vitner om at det er snakk om et Brett inndelt i kvadratiske motstående ruter.
22. Solberg, B. 2007, s. 265, med referanser.
23. De to mest sannsynlige kandidatene ifølge Petersen var Ludus Duodecim og Ludus Lantroculorum. Særlig sistnevnte er ofte nevnt som en opplagt kandidat i den senere litteraturen som omhandler slike spill. Mark A. Hall & Katherine Forsyth 2011. *Roman rules? The introduction of board games to Britain and Ireland. Antiquity* 85 (2011): 1325–1338.
24. Kristensen, S. 2007, s. 31 *Brettspillet, jernalderkrigerens virtuelle arena. Strategispill i sørøstnorsk jernalder*. Hovedfagsoppgave i arkeologi, Universitetet i Oslo.
25. Se Solberg, B. 2000 for en nærmere diskusjon av samsfunnsutvikling i Norge i eldre jernalder og kontakt mot kontinentet og Romerriket.
26. Solberg, B. 2000, s. 123.
27. Solberg, B. 2007, s. 265.
28. To dateringer, TRa165169 og TRa1570, begge av Alnus/or, ga henholdsvis 1750+/-15 BP og 1755+/-25 BP, kalibrert 242-337 AD (95,4%) og 278-327 AD (229-350 AD).
29. Kristensen, S. 2007, jf. Mark A. Hall & Katherine Forsyth 2011, se og Sneve-Guttormsen, T. 2001. *Spillmentalitet i Skandinavia i jernalder og tidlig middelalder, Nicolay* nr. m85, s. 4-19.