

## Årringen 2018

Annual Review No 22 of The Arboretum &  
Botanical Gardens, University Museum of  
Bergen, The University of Bergen

ISSN: 0809-5213

Journal home page:

<https://www.uib.no/universitetshagene/66488/%C3%A5rringen>

---

## *Rhododamene* – om kvinner i utforskning og foredling av *Rhododendron*

Per Magnus Jørgensen, Naturhistorisk avdeling, Universitetsmuséet i Bergen,  
Allégt. 41, postboks 7805, 5020 Bergen (e-post: tper.jorgensen@uib.no)

To cite this article: Jørgensen, P.M. 2019. – *Rhododamene* – om kvinner i  
utforskning og foredling av *Rhododendron*. – *Årringen* 2018 (22): 4–46.

Published March 2019

## Rhododamene

### – om kvinner i utforskning og foredling av *Rhododendron*

Per Magnus Jørgensen, Naturhistorisk avdeling, Universitetsmuséet i Bergen, Allégt. 41, Postboks 7800, N-5020 Bergen (per.jorgensen@uib.no)

Tor Jan Ropeids artikkel om *Rhododendron* med kvinnenavn i Lapprosen (2018) fikk meg til å fundere på dette temaet i relasjon til våre samlinger, noe som jeg aldri har ofret en tanke tidligere. Der er merkelig nok få kvinner som har gjort seg bemerket i arbeidet med *Rhododendron*. Det var bare to navn som umiddelbart dukket opp hos meg. Skjønt det kan finnes flere, tar jeg her disse som eksempler på to typer bidragsytere og ser på hvorfor begge er så sjeldne fenomen. Disse to er Roza Stevenson (senere Harrison, 1899–1967) og Jean Kingdon-Ward (senere Rasmussen, 1921–2011). Begge var engelske, men svært ulike, virksomme på ulike områder, og de demonstrer

er to sider av saken som jeg vil gå nærmere inn på. Jeg vet at de kjente hverandre, og at Jean beundret Roza Stevenson for hva hun hadde utrettet. På mange måter representerer de to ytterpunkter blant rhododamene, og det blir utgangspunktet for resten av artikkelen.



*Roza Stevenson slik hun portretteres i minneordene i RHS journal, stilt til disposisjon av dem.*



## Kvinnelige samlere

Jean kjente jeg personlig. Hun var en unik person som Ole J. Larsen har portrettert ypperlig tidligere (Larsen 2015), så jeg skal bare kort oppsummere litt om henne. Hennes far, Sir Albert Sotain Romer Macklin, var høyesterettsdommer i Bombay, India, der hun ble født i 1921. Hun vokste delvis opp i England, delvis i India, og hun fortalte meg at hun syntes det var som å sitte i bur å være høyesterettsdommerens datter i India. Det kom som en befrielse for den eventyrlystne jenta da Frank Kingdon-Ward (1885–1958) dukket opp og fortalte om sine planer for en planteekspedisjon i Himalaya. Hun ble etter hvert involvert i planleggingen, en rolle som passet henne, og som hun senere kom til å bli ekspert på. Litt etter litt oppstod det også følelser mellom den 25 år gamle Jean og den 40 år eldre Frank, og som hun selv sa *"my father was furious"*. Likevel ble de gift, og så dro de inn i fjellheimen. Dette ble begynnelsen til årvisse ekspedisjoner helt frem til hans siste leveår (1958). Selv fortalte hun uten bitterhet at de aldri hadde hatt et eget hjem. Oppholdene i Storbritannia var nødvendige under for å skaffe penger til nye reiser ved å holde foredrag, besøke velgjørere etc., mens de selv bodde enten hos venner eller på hotell. Jean



*Jean Kingdon-Ward (da Rasmussen) fotografert ved sitt hus 'Lilleknuppen', Sunnmøre (foto: Roger Engevik).*



*Jean Kingdon-Ward (på taket) og Frank (nedenfor i hatt) i Manipur på sin første ekspedisjon 1948 (fra Kew Gardens arkiv).*



*Lilium macklinae* (foto: Kenneth Cox).

har selv skrevet en bok om sine opplevelser (1952), og hun var delaktig i oppdagelsen av mange sjeldne arter, ikke bare *Rhododendron*. Hun hadde selv et sterkt minne av å ha vært med på å finne *Rh. pemakoense*, men dessverre er ingen arter i slekten oppkalt etter henne. Hennes navn er knyttet til en lilje (*Lilium macklinae*)

Hun var på ingen måte den første kvinnen som hadde gitt seg i kast med de ville asiatiske

fjelltraktene for å samle planter. En av de første, om ikke den første, var den russiske etnologen Alexandra Potanina (1843–1893) som fulgte med på sin manns, Gregor N. Potanins (1835–1920), ekspedisjoner i Sentralasia og vestlige Kina. Mange planter i denne regionen bærer hans navn som epitet, *potaninii*, men ingen *Rhododendron*, som de jo må ha samlet. Hun minnes i et rabarbranavn, *Rheum alexandrae* Batal.



Hennes skildringer av reisene kom ut posthumt i 1895, etter at hun omkom i 1893 under en av ekspedisjonene.

*Rh. pemakoense* i arts-samlingen på Milde (G-1985.153, foto: Terhi Pousi 30. april 2009).



*Alexandra Potanina, den kvinnelige pioneren i Asias fjellverden.*



Jean har også fått flere kvinnelige etterfølgere i moderne tid. Jeg kan ikke regne opp alle, og tar Patricia Cox som et eksempel på disse. Hun er gift med Peter Cox, og de har sammen drevet frem Glendoick Gardens (fig. s. 8) til å bli et senter for *Rhododendron* med villinnsamlet materiale som brukes i videre foredling. Heller ikke hun er blitt oppkalt blant de mange artene, men det finnes en nydelig kultivar

‘Tricia Cox’ (*Rh. formosum iteophyllum* × *dendrocharis*, fig. s. 8) hvis anonyme, større søsterklon har klart seg bra på Milde. Og hermed er vi over i neste emne, foredlerne, men først noe om arter oppkalt etter kvinner.



*Patricia og Peter Cox under en pause i plantejakten i Arunachal Pradesh i 1966 (fotograf ukjent).*



*Glendoick House sett fra syd-siden (foto: Kenneth Cox).*



*'Tricia Cox', en ny sort (foto: Kenneth Cox).*

### Arter med epitet som hedrer kvinner

I våre samlinger har vi følgende:

*Rh. amesiae* Rehder & Wilson er en noe omdiskutert art i seksjonen TRIFLORA, og er nok en naturhybrid av *Rh. concinnum*. Den ble samlet av E. Wilson (1876–1930) som arbeidet for Arnold Arboretum, Boston, hvor Alfred Rehder, som beskrev arten, var dendrolog. Den er oppkalt etter en dame i Bostons botaniske dynasti, Ames, nemlig Mary S. Ames. Hun var gift med Oakes Ames (1874–1950), professor ved Harvard University, Boston, og leder for Arnold Arboretum.



Rh. amesiae  
i artsamlingen på Milde  
(G-1981.042,  
foto: Terhi  
Pousi 21. mai  
2013).



*Rh. annae* Franchet er en spesiell art i undergruppen IRRORATA. Den vokser i Guizhou-provinsen i Kina på omkring 2000 moh. og er merkelig nok hardfør på Milde, i motsetning til de fleste i sin gruppe. Hvem den er oppkalt etter, er uklart. Der har versert mange spekulasjoner om hvem hun kunne ha vært. Davidian (1990) slår kort og godt fast: "*After a French Lady*", men jeg tror ikke der er mange franske damer som heter Anna, om de ikke er av russisk herkomst. Uansett har denne damen neppe noe å gjøre med *Rhododendron*, og er et av mange eksempler på det man forsøkte å forhindre med strengere navne regler: at planter kalles opp etter mer eller mindre tilfeldige personer.



Rh. annae i arts-  
samlingen på Milde  
(Z-1986.017, foto:  
Terhi Pousi 18. juni  
2015).



*Rh. clementinae* i artssamlingen på Milde (foto: forf.).

*Rh. clementinae* Farrer er en art i underseksjonen TALIENSIA som er mest kjent for sin tette vokseform og sitt vakre blågrønne bladverk. Imidlertid, da den endelig blomstret, fikk den nydelige svakrosa blomster. Farrer skal ha sagt at det var den vakreste *Rhododendron* han hadde sett, og at han derfor kalte den opp etter sin kone Harriet Clementina (f. Wallace Traill, 1877–1937). Det hører til historien at George Farrer (1880–1920) døde av hjertesvikt på sin siste tur til Kina i 1920, og at han ble begravet

der i Tengyueh. Enken Clementina gikk derfor i årevis til Royal Botanic Gardens i Edinburgh og satte seg blant de artene han hadde samlet, for å minnes ham.



*Clementina Traill, den senere fru Farrer* (fra RHS' arkiv).



Rh. heatherae i  
artssamlingen på  
Milde (Z-2005.131  
– KR 6160, foto:  
Terbi Pousi 22. juni  
2012).



*Rh. heatherae* Long & Rushf. er en relativt nybeskrevet art som er nærbeslektet med *Rh. arizelum* i FALCONERA-gruppen (antakelig en naturhybrid). Den har klart seg ganske bra på Milde, men har ikke blomstret enda. Den er oppkalt etter finneren, Keith Rushfords kone, Heather, hvis navn ikke så lett lar seg latinisere, og først ble til det ukorrekte *heatheriae*, men som heldigvis har latt seg korrigere.

*Rh. kesangiae* Long. & Rushf. hører til blant de majestetiske artene i gruppen GRANDIA. Den er passende oppkalt etter den daværende dronningmoren, Kesang, i Bhutan. Dette landet har *Rhododendron* som nasjonalplante. Planten har klart seg bra på Milde, men har enda ikke blomstret.



Rh. kesangiae av den  
utvalgte klonen 'Bowes  
Lyon' på Glendoick (foto:  
Kenneth Cox).



*Rh. searsiae* i artssamlingen på Milde (Z-1973.1633 – W 1343, foto: Terhi Pousi 20. mai 2015).

*Rh. searsiae* Rehder & Wilson hører i likhet med *Rh. amesiae* til TRIFLORA-gruppen, og ble samlet av Wilson og beskrevet av Rehder. Denne gangen er det en kulturpersonlighet i Bostonregionen, Sarah C. Sears, som er oppkalt. Hennes profesjon var fotografi og tegning. Arten regnes som den mest hardføre innen sin gruppe.

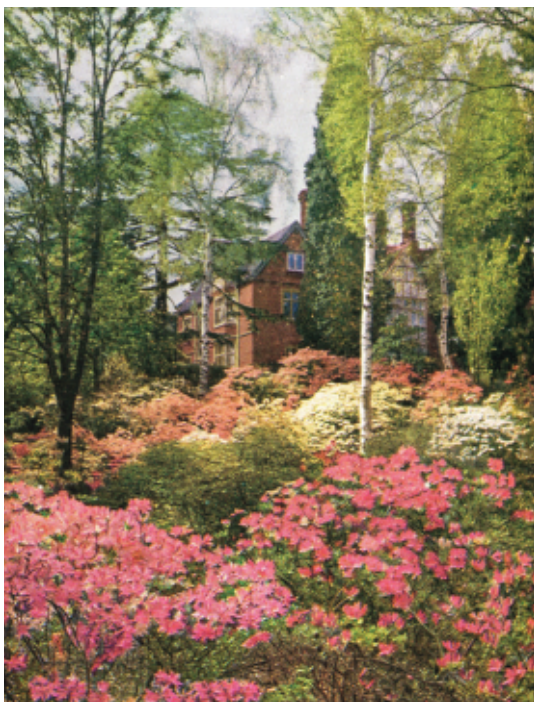
Der er visse flere arter som er oppkalt etter kvinner, omtrent et dusin til sammen, men de andre er enten ikke hardføre nok hos oss, eller så sjeldne at de ikke er i dyrkning, så vi får fortsette i hagen.

### Kvinnelige foredlere

Av disse kvinnene er der nok flere enn blant de som bestiger fjell i Himalaya, skulle man tro. Jeg begynner med henne som først dukket opp i tankene mine, **Roza Stevenson**. Hun virket i England der hun var født. Hennes far, Ernst E. F. Heesch, var en russiskfødt, tysk musikkprofessor som hadde bosatt seg der med sin engelske kone, hvis far, Tomasso Radcliffe, også var musikkprofessor. Roza vokste opp i et kunstnerhjem og var sterkt opptatt av ballett i ungdommen. Hun var allerede i gang med en karriere på det området, da hun møtte John B. Stevenson (1882–1951), som hun giftet seg med i 1917. Stevenson var jo mannen bak de senere så berømte Tower Court Gardens, Ascot, som etter hvert ble et ledende senter for studier av *Rhododendron*.



*Tower Court, hagen i all sin prakt  
(fra RHS Journal).*



Hans idé var å samle på ett sted så meget av det villinnsamlete materialet som mulig, for å drive sammenliknende studier, så man kunne få en bedre forståelse av taxonomen. Resultatet ville han publisere i en bok om slekten, og den kom i 1930. I dette arbeidet ble han helhjertet assistert av sin kone, som viste seg å ha grønne fingre og interesse for gartnerisk virksomhet. Hun ble

etter hvert en fremtredende skikkelse på den britiske arenaen. Hun var dessuten en sjarmerende dame som etter sigende var den eneste kvinne de noble herrer i selskapet kunne akseptere i sin midte. På Tower Court drev man etter hvert også med hybridisering, og siden resultatene ble utstilt i hans navn, har man ment at dette var kryssninger han gjorde. Stevenson var imidlertid mer av en samler og mest opptatt av det taxonomiske, mens Roza var gartneren med blikk for det estetiske. Mannen registrerte også flere sorter oppkalt etter henne, bl.a. en 'praecox'-kryssning som ble kalt 'Tessa' – hennes kjæleavn. Av denne har vi en hvit form 'Tessa Bianca' på Milde, men det finnes også en klon 'Tessa Roza'. Den flotteste og mest sagnomsuste av deres sorter er 'Polar Bear' (fig. s. 14). John B. Stevensons plutselige død i 1951 gjorde at alt dette stod i fare for å gå tapt, men den dristige, foretaksomme Roza klarte med god hjelp (også fra kongehuset)



*'Tessa Bianca' i Det trekkfulle hjørnet, Nydalen på  
Milde (G-1990.525, foto: Terbi Pousi 3. april 2003).*



*'Polar Bear' i Nydalen på Milde (G-1990.337, foto: Terhi Pousi 23. juli 2009).*

å redde samlingen. I dag kan man se det meste i det som kalles Valley Garden i nærheten av Windsor Castle. I 1961 giftet Roza seg igjen med general Eric Harrison fra Tremeer, og flyttet til Cornwall der hun bl.a. engasjerte seg i hundeoppdrett. Hun fortsatte imidlertid å være aktiv i rhododendronkretser, bl.a. fikk Anne George ved Hydon Nurseries gode råd da hun og mannen Arthur utviklet nye sorter, deriblant



*'Hydon Dawn' i Nydalen på Milde (G-1989.150, foto: Terhi Pousi 30. mai 2008).*



'Beauty of Littleworth'  
i Kjempedalen,  
Nydalen på Milde  
(G-1989.291, foto:  
Terhi Pousi 4. juni  
2013).



den mest berømte, 'Hydon Dawn'. Denne var et tidlig eksempel på en *yakushimanum*-hybrid og den slående lyserøde blomsterfargen gjorde den til en sensasjon. Den ble omgående stjålet fra Rhododendrarriet i Bergen sentrum der den ble plantet til åpningen i 1989. Siden er det kommet mange, langt bedre sorter av denne typen.

Det er grunn til å tro at der finnes mange bortglemte kvinner i den engelske *Rhododendron*-historien. En av de første er **Clara Mangles** (1846–1931), den siste gjenlevende av søsknene til James Mangles (1832–1884) som ble kalt rhododendronforedlingens yppersteprest. Han var opptatt av å få frem hardføre, storblomstrete *Rh. griffithianum*-hybrider, hvorav vi har den berømte 'Beauty of Littleworth', som det nok var hans søster Clara som hadde gjort, om man skal tro vitnemål fra Lady Pamela Gordon som forvaltet eiendommen Littleworth senere, det stedet der søsknene bosatte seg etter James' død. Clara ble for øvrig i 1921/22 æresmedlem i den engelske Rhododendronforeningen som den eneste kvinnen på det tidspunktet.

Det er klart at de fleste kjente foredlerne hadde god hjelp av sine koner i arbeidet. Det er nylig blitt påvist (Murray i trykk) at **Marie Louise de Rothschild** (1892–1975), Lionels hustru, deltok aktivt i mannens arbeid, men hun gjorde så vidt vi vet ingen egne krysninger. Hun skal selv ha fortalt at da det ble klart at hun ville bli vertinne på Exbury House, bestemte hun seg for å lære alt om rhododendronsamlingen der. Denne skjebne har hun nok felles med flere hustruer til de britiske foredlerdynastiene. Hun ble da også hedret av sin mann i en sort, 'Mariloo', en av Lionel's beste *Rh. lacteum*-krysninger, som vi dessverre ikke har klart å skaffe. Det ser imidlertid ikke ut til at Roza Stevenson har fått mange kvinnelige etterfølgere i faget på De britiske øyer, i alle fall ingen av samme dimensjon.



*Anna Lem på 100-årsdagen (foto i privat eie).*

Som forventet, er det flere av disse damene i USA, der man har et annet syn på kvinners stilling. Men de synes å ha kommet ganske sent i gang. Jeg har en liste med omkring et snes navn, hvorav mange er fruer eller enker til mer kjente foredlere. Jeg trodde lenge at den første kvinnelige måtte være **Anna Lem** (1895–1995), hustru til pioneren Halfdan Lem (Jørgensen 2016). Der finnes flere sorter som kalles Anna's (f.eks. 'Riplet'). Men

det viser seg at dette er sorter hun valgte ut blant mannens mange frøplanter – varianter hun likte bedre og syntes var verd å ta vare på. Dem hadde hun i en egen hage. Helt åpenbart var hun av avgjørende betydning for mannens suksess, og det var velfortjent at han kalte en sort '**Anna**' opp etter henne. Dette skjedde momentant da en kunde stadig maste om at '**Dido**' var en så fantastisk plante. Da utbrøt Halfdan: *"..men da skulle du se min 'Anna'!"* Planten det var snakk om, var utvalgt fra avkom som kom opp av frø krysset i England på godset Town Hill av Lord Swaythlings gartner, Fred J. Rose. '**Anna**' kom til å bli utgangspunktet for mange flotte, særpregete Lem-sorter som er

blitt kalt 'Walloper'-rhododendrons.



*'Anna' (foto: Hank Helm).*



Mary Greig omkring 1980 med 'Marcia' en plante hun brukte da hun ville gjøre bedre gulblomstrete sorter, men uten å lykkes (fotograf ukjent).



Det er likevel på Stillehavskysten vi finner de kvinnelige pionerene i faget. Det er ikke lett å avgjøre hvem som kom først, for man kan ikke være sikker på når arbeidet begynte utfra registrerte sorter. De levde mer eller mindre samtidig, og synes å ha satt i gang uavhengig av hverandre.

Først henne som ser ut til å ha kommet i gang tidligst, **Mary Greig** (1897–1990). Hun var født i Bournemouth i England og utvandret med sin familie til Canada i 1911. Hun hadde nok med seg et inntrykk av engelske hager og planter (Walker 2015) da de bosatte seg på Vancouver Island på Canadas vestkyst. Der ble hun senere gift med Ted. De startet etter hvert planteskolen Royston Nursery i 1936, og Mary ble svært opptatt av *Rhododendron*. Mannen var mest opptatt av alpine planter.



'Royston Red' (03-85, foto: Harold Greer).



*The Azalea Walk i Ted & Mary Greig Rhododendron Garden, Stanley Park, Vancouver i Canada (foto: Wendy Cutler, 12. mai 2012, Public Domain).*

Mary skaffet frø av de forskjelligste arter og prøvde å bestemme plantene som kom opp, etter Stevensons bok. Det var ingen enkel oppgave, men ledet til at hun ble en ledende *Rhododendron*-kjenner i regionen. Og etter hvert (straks før 1950) begynte hybridiseringsarbeidet. Det tok tid innen det ble registrert noen navn, og de ble ikke alltid registrert av henne selv. På 1960-tallet kom en hel serie kalt 'Royston.....', f.eks. 'Royston Red' (fig. s. 17), som kom opp fra frø sendt fra England, og som Mary forbedret ved selvpollinering (Walker 2015). Den er dessverre for lite hardfør til forholdene på Milde. Det finnes en Ted and Mary Greig Rhododendron Garden i Stanley park i Vancouver til deres minne, der flere av hennes sorter vises.



En av de første kvinnelige foredlerne i USA jeg har kunnet finne, er **Esther Greer** (1909–1999. Ekteparet Greer grunnla en planteskole i Eugene, Oregon i 1952 og kom snart i gang med *Rhododendron*. Sønnen Harold forteller at hans

*Esther Greer (foto i privat eie).*





*'Mother Greer' i Den blå bakken i Nydalen på Milde (G-1990.220, foto: Terbi Pousi 5. juni 2013).*

mor likte å gå rundt med pensel og bestøve. Hun var nok ikke så nøye med å protokollere foreldrene, så den sorten som bærer hennes navn 'Mother Greer' har usikkert opphav, men sies å være en *Rh. hippophaeoides*-hybrid. Usikkerheten gjelder også året da den ble krysset, men det var antakelig omkring 1970. Uansett er dette en trivelig og godt hardfør plante blant de lave blåblomstrete.

En annen som var opptatt av blåblomstrete sorter var **Elsie Watson** (1914–2011) fra Kirkland i staten Washington. Hun begynte omkring 1960 å krysse utfra ren nysgjerrighet, sa hun selv. Hun hadde ikke noen planteskole, bare sin egen hage, og samarbeidet etter hvert med Meerkerk Rhododendrons, Greenbank. Hun var spesielt opptatt av å utvikle fiolettblomstrete eviggrønne sorter, og hennes 'Blue Boy' (fig. s. 20) som klarer seg fint på Milde, er en av de beste videreutviklingene av 'Purple Splendour'. Hun gjorde den i 1965, men den ble først registrert i 1981.



*Elsie Watson i sin hage (foto: William Heller).*



'Blue Boy' (foto: Harold Greer mai 1987).

I 1959, omtrent samtidig med ekteparet Greer, startet lærerekteparet **Robertha Arneson** (1925–2014) og **Ivan Arneson** med foredling av azalea på sin nyanskaffede farm nær Canby i Oregon. Det tok imidlertid noen år før det ble tellende resultater, men særlig på 1980-tallet fikk de frem mange bemerkelsesverdige sorter. En av de beste er 'Arneson's Gem', en sort som klarer seg fint på Milde, men dessverre er lite kjent i Norge.



Robertha og Ivan Arneson (over, foto i privat eie) og 'Arneson's Gem' i azaleasamlingen, Nydalen på Milde (G-2004.204, foto: Terhi Pousi 4. juni 2007).



Blant de mer moderne foredlerne har jeg valgt ut to som representerer forskjellige typer av foredlere:

**Vivian Abney** (f. 1941) fra Sevierville vokste opp på en gård i Tennessee og grunnla en planteskole i 1987 der hun fikk inn en rekke azalea, hvorav en 'Wallowa Red' utmerket seg med flotte, røde blomster. Det tok imidlertid altfor mange år før den blomstret rikelig, så hun tenkte at den måtte kunne forbedres. Derfor startet hun et foredlingsprogram der hun krysset inn de amerikanske artene *Rh. austrinum*, *Rh. alabamense* og *Rh. calendulaceum*. Krysninger med den første ga forventet, vellykket resultat og hun har foreløpig kalt den 'Miss Scarlet', den første seleksjonen i en serie basert på amerikanske arter. Hun er ett av de få eksempler jeg har kunnet finne, på en kvinne som alene er gått i gang med slikt foredlingsarbeid i USA.

**Sandra McDonald** (f. 1937, se s. 22) i Hampton, Virginia, har doktorgraden i planteforedling og var elev av Gustav Mehlquist (1906–1999), den kjente rhododendronforedleren, som faktisk var født i Eskilstuna i Sverige og kom til USA som barn.



*Vivian Abney (foto i privat eie).*



*'Miss Scarlet'*  
(foto: Vivian Abney).



*Sandra McDonald og hennes mann Ken i deres azaleahage (foto i privat eie).*

Det var han som inspirerte Sandra til å foredle japanske azalea som trives så godt i denne delen av USA. Hennes svigerfar hadde startet et handelsgartneri som sønnen overtok, men han drev først og fremst forretningsvirksomheten og overlot plantene til sin kone. Hun har konsentrert seg om denne gruppen og har siden 1970-tallet gjort adskillige sorter, hvorav flere er blitt populære, bl.a. 'Blushing Angel' fra 1975. Denne og andre av hennes bestselgere er dessverre ikke hardføre nok på våre breddegrader.



*'Blushing Angel' (foto: Sandra McDonald).*



*'Elisabeth  
Hobbie'*  
(foto: W.  
Schmal-  
scheidt).



Når man vender blikket mot Europa igjen, er det påfallende få kvinner å finne. Ja, jeg har ikke funnet en eneste i de deler av Vest-Europa der det ellers er mannlige foredlere, men det kan være noen som skjuler seg bak sine menn/fedre der også. I Tyskland har jeg truffet **Elisabeth Hobbie** (1909–2010), som er oppkalt med fullt navn i en velkjent sort, men hun drev sin fars planteskole og var ikke selv aktiv i foredlingsarbeidet. Der er imidlertid registrert en rekke japanske azalea gjort av kvinner i Tsjekkoslovakia, men om disse har det ikke vært mulig å få frem noe annet enn navnene, så som **A. Nekolová** og **M. Opatrnà**. Av sistnevntes sorter har vi 'Ledikanense', som er en av de beste og godt hardføre i vår samling.



*'Ledikanense'* i feltet for japanske azalea i Nydalen på Milde (G-1995.516, foto: Terhi Pousi 24. mai 2002).



*Marjatta Uosukainen ved presentasjon av en bok (foto: Marja Roiha/YLE) og 'Elviira' (over) i Det nordiske hjørnet i Nydalen på Milde (G-1991.1749, foto: Terhi Pousi 27. april 2009).*

Det er merkelig nok i Finland man finner de mest fremtredende kvinnelige pionerene i faget. De er begge del i den utvikling av hardføre sorter som professor Peter M. A. Tigerstedt (f. 1936) startet på 1970-tallet.

**Marjatta Uosukainen** (f. 1950) var den første. Hun gikk igang i 1972/73, og skapte flere av de godt hardføre sortene som i dag kan sees i Haagaparken ved Helsinki,



*Marjattas alprospark, Laukaa. Sorten 'Hellikki' i forgrunnen er oppkalt etter foredlerens mor (foto: Marjatta Uosukainen).*





*'Pohjola's Daughter' i Nordisk hjørne i Nydalen på Milde (G-1991.1311, foto: Terhi Pousi 13. mai 2009.*

til sammen er det registrert 23 sorter. I anledning av hennes pensjonering i 2014 ble det også anlagt en særskilt park, 'Marjatan alpiruusupuisto' (= Marjattas alprospark) i nærheten av Jyväskylä. Hennes sort 'Pohjola's Daughter' ble døpt på Milde av Anne Rieber ved Arboretets jubileum i 1991. Navnet kommer fra det finske nasjonaleposet 'Kalevala' og henspiller på nordlyset. Hennes flotteste sort er 'Elviira'. Den er oppkalt etter hennes mormor, men er vanskeligere å dyrke enn de andre. Til dette kommenterte Peter Tigerstedt: *"Vet du inte at alla vackra kvinnor har temperament – systerklonen 'Mauritz' är mycket lättare at odla."*

Anu Väinölä (f. 1969) har konsentrert seg om azalea og har fått frem flere hardføre blomsterrike sorter, hvorav vi har fått flere til Milde, bl.a. 'Adalmina' (fig. s. 26). Navnet er etter en prinsesse i en bok av Zacharias Topelius (1818–1898), og demonstrerer at hun har ønsket å gi sine sorter navn fra finske folkeeventyr, navn som også står seg i utlandet, uten å måtte oversettes.



*Anu Väinölä (foto i privat eie).*



*'Adalmina'* (foto: Anu Väinölä 15. juni 2010).

### Sorter navngitt etter kvinner

Det finnes flere hundre sorter som bærer kvinnenavn, men det er ikke alltid like enkelt å forstå hvem disse var, og hvorfor de er knyttet til en *Rhododendron*. Der er moter i navngivingen som endrer seg med årene og med landene der de er oppstått. Vi begynner på De britiske øyer, der man først kom i gang med foredlingsarbeidet. Der ser det



ut som om man var svært opp-tatt av å opp-kalle kvinne-lige adelsdamer. Firmaet Waterer gjorde på slut-

*'Lady Annette de Trafford'* i feltet "Historien fortsetter" i Nydalen på Milde (G-1997.298, foto: Terhi Pousi 3. juni 2002).





*'Marchioness of Landsdowne'* i Nydalen på Milde (foto: forf.).

ten av 1800-tallet flere flotte *Rh. maximum*-hybrider som de ga slike navn. Siden disse har en tendens til å bli "leggy", kaller jeg dem de langbeinte adelsdamene, noe som henspiller på at *Rhododendron* da først og fremst var et overklassefenomen. Her er et par eksempler:

'**Lady Anette de Trafford**' er en av de beste og mest kjente av sin type, en som fremdeles finnes i handelen. Damen som er oppkalt var Annette de Trafford (1855–1920), hustru til baron Humphrey Francis på godset Trafford Park. I hvilken grad hun var interessert i *Rhododendron*, vites ikke, men parken deres var velkjent, og hun var nok en god kunde hos Waterer. Baronen var mest interessert i hester!

'**Marchioness of Landsdowne**' har enda mer markante blomster enn foregående. Vi har også kommet høyere opp i hierarkiet. Navnet gjelder hustruen til den femte Markien av Landsdowne, Emily Jane (1819–1895), som faktisk var medlem av overhuset i Parlamentet. Denne slekten, Petit-Fitzwilliam, var kjent for sin interesse for *Rhododendron*, som de dyrket på sitt landlige gods Bowood i Wiltshire. Flere sorter er oppkalt etter medlemmer av denne familien.

'**The Honorable Jean Marie de Montague**' er nok det verste eksempelet på et slikt navn, et sent eksempel. Men man får ikke glemme at det ble ansett som udannet, ja faktisk uhøflig, ikke å tiltale adelsdamer med deres tittel, selv i plantenavn. I dette til-



*'The Honorable Jean Marie de Montague'* (foto: Kenneth Cox).



*'Princess Anne'* i Den gule bakken på Milde (G-1990.302, foto: Terhi Pousi 5. juni 2013).

fellet gjelder det datteren (f. 1927) av Lord Stuart Swaythling som på sitt gods Town Hill i Southampton hadde en flott rhododendronsamling og konkurrerte med sin kollega i bankvesenet, Lionel de Rothschild, om å skape nye sorter. Denne er en flott rød-blomstret *Rh. griffithianum*-hybrid, som har litt vansker med å klare seg så langt nord som på våre breddegrader. Heldigvis er det flere som har brukt den i hardførere



hybrider, og den er derfor en viktig sort verd å merke seg. Lem valgte ut 'Anna' (se s. 16) av en slik krysning gjort av Lord Swaythlings gartner Fred J. Rose straks før krigen, og fra denne kommer alle de flotte Walloper-sortene. Andre amerikanske foredlere har fått frem de fabelaktige 'Grace Seabrook' (se s. 35) og 'Taurus'.

*'Elizabeth of Glamis'* på Den gule stripen i Nydalen, Milde (G-2000.251, foto: Terhi Pousi 19. mai 2004).



Det engelske kongehuset ved dronning Elizabeth II's datter, Anne, Princess Royal (t.v.) og mor (t.h.) – The Queen Mother (fra Wikipedia).



Også kongelige har naturligvis blitt beåret med rhododendronnavn. Vi har bare noen få fra det engelske kongehuset i våre samlinger, eksempelvis 'Princess Anne', som er en liten gul *Rh. keiskei*-hybrid fra 1961. Den trives godt på Milde og utmerker seg ved å ha brunfargete ungsukudd. Selvsagt har også hennes mor, dronning Elizabeth II, og hennes bestemor, The Queen Mother, fått *Rhododendron* oppkalt etter seg. Sistnevnte hadde stor interesse for *Rhododendron*, men dessverre er ingen av sortene i vår samling oppkalt etter disse kongelige damene, siden de ikke representerer noen forbedringer av utgangspunktet. Cox skriver at man lot anledningen gå fra seg til å oppkalle en markant sort etter disse hageinteresserte dronningene. Det var vel kanskje derfor at Cox introduserte 'Elizabeth of Glamis', Slottet Glamis er dronningmo-



'Queen Anne's'  
i Nydalen  
på Milde.  
(G-1990.521,  
foto: Terhi Pousi  
7. juni 2013)



'Koningin Emma'  
en Mollis-azalea i  
Nydalen på Milde (G-  
1988.021, foto: Terbi  
Pousi 4. juni 2003).

rens fødested, Jarlen av Stathmores slott. Om vi ser litt stort på det, har vi faktisk en sort som er oppkalt etter en tidligere, viktig engelsk dronning. 'Queen Anne's' (fig. s. 29), en merkelig amerikansk *Rh. fortunei*-krysning med doble blomster. Queen Anne styrte på 1600-tallets slutt, og hennes periode har gitt opphav til en engelsk barokk-stil-epoke, som man nok kan si denne har likhet med. Noen *Rhododendron* så damen aldri. De var ikke kommet i dyrkning så tidlig.

Vi har imidlertid også det nederlandske kongehuset representert gjennom azalea-  
en 'Koningin Emma' fra 1910. Dronning Emma (1858–1934) var den første kvinne-



Prinsesse Emma av Waldeck & Pyrmont,  
dronning-regent av Nederland 1890-1898  
(fra Wikipedia).

lige statsleder i Nederland. Da hennes mann, kong Wilhelm III, plutselig døde i 1890, ble hun nødt til å overta tronen siden hennes datter Wilhelmina var mindreårig. Hun ble en populær regent. Den oransje fargen på blomstene er jo den til huset Oranien som hun tilhørte. Det finnes også *Rhododendron*-sorter oppkalt etter hennes datter (Wilhelmina) og datterdatter (Juliana), men vi har ingen av disse i våre samlinger.

Når vi nå har avklart de edle damer, går jeg over til madammene. De fleste av disse er franske eller belgiske. Et merkelig unntak er 'Madam Felle', en *Rh. concinnum*-krysning som noen humler gjorde i rhododendronsamlingen i Essen hvorfra det kom frø til Milde. Vi valgte ut en blomsterrik klon som ble navngitt i 1989 ved åpningen av Rhododendrarriet i Bergen sentrum, etter damen i Sandviken som hadde øl å selge.



*'Madam Felle' i Det nordiske hjørnet på Milde (G-1973.333, foto: Terbi Pousi 4. mai 2014).*



**'Madame Carvalho'** er en gammel Waterer-hybrid som dessverre ser ut til å ha gått i glemmeboken. Den er vel verd å dyrke, selv om den ikke er like hardfør som 'Cunningham's White', men med større, mer rent hvite

og holdbare blomster. Dessverre er den vanskelig å få tak på, men jeg lyktes å få den til planting ved Fritz C. Riebers vei, og man kan glede seg over et flott eksemplar ved overgangsbroen på Fjøsangerveien ved Krambua. Damen den er oppkalt etter, **Marie Caroline Miolan Carvalho** (1827–1895, fig. s. 32), var en berømt fransk koloratur-sangerinne av brasiliansk opphav på slutten av 1800-tallet. Hun gjorde furore i England, der hun ble nærmest en popstjerne. John Waterer introduserte sorten i 1861 akkurat da hun hadde erobret London. Dette er antakelig det første eksempelet på at en megastjerne, utenfor politikk og nobiliteter, har fått en *Rhododendron* oppkalt etter seg.



*'Madame Carvalho' i Det historiske hjørnet, Milde (G-1996.377, foto: Terbi Pousi 5. juni 2013).*



*Operadivaen selv, Caroline Carvalho, i rollen som Marguerite i Charles Gounods opera 'Faust' i 1873 (foto: Alexandre Quinet, fra Wikipedia Public Domain).*

En nyere sort (fra 1960) er **'Madame Albert van Hecke'** som er en godt hardfør, blomsterrik japansk azalea. Damen i dette tilfellet er foredlerens kone, Maria (1904–1992).

Så går vi over til de britiske fruene, som er et stort og slett ikke enkelt kapittel, ettersom de for det meste ikke opptrer under eget navn, men som fruer av sine menn, eksempelvis:

**'Mrs. T. H. Lowinsky'** en Watererhybrid med orkidéliknende blomster fra straks etter 1900. Damen den er oppkalt etter var konen til gartneren Tom H. Lowinski (familienavnet er av ungarsk opprinnelse) som fra 1898 eide Tittenhirst Park og sammen med henne utviklet parken med mange *Rhododendron* som var plantet i parterre. Hennes fulle navn var Florence Henrietta, født Mosenthal i 1867 (i USA).

**'Mrs. J. G. Millais'** er en av de mest spektakulære av Waterers "flekete" sorter, men dens vokseform og skranglethet

har gjort at den ikke dyrkes særlig mye nå for tiden. Den er oppkalt etter Frances M. ("Fanny") Millais (1869–1960, fig. s. 34), konen til den legendariske John G. Millais



*'Madame Albert van Hecke', Japanazalea i Nydalen på Milde (G-1998.250, foto: Terbi Pousi 4. juni 2015).*





*'Mrs. T. H. Lowinsky' i Nydalen, Milde (G-1995.481, foto: Terbi Pousi 12. juni 2002).*

(1875–1931) som var kunstner og vilt-ekspert/jeger. Som venn av Sir Edmund Loder (1849–1920), kom han til å interessere seg for *Rhododendron*. Han skrev og illustrerte det første større verket om slekten og dens hybrider, og drev selv med krysninger i sin hage i Horsham. Hagen fikk konen ansvaret for, når han som oftest var på storviltjakt langt hjemmefra. Fanny var levende opptatt av *Rhododendron* og en god støtte for mannens virksomhet helt til hans død. Senere ble hun helt til sine siste år hjulpet av nevøen Edward Millais (1918–2003), han med planreskolen i Farnham.



*'Mrs. J. G. Millais' (foto: Kenneth Cox).*



*Fanny Millais (bak t.v.) med sin mann, John Guille ("Jack") Millais og to barn Geoffrey og Rosemund ved deres hus i Horsbam's Bow ca. 1905 (privat foto).*

'Mrs. Furnivall' er en av de best kjente og elskede av Anthony Waterer juniors sorter, og den er oppkalt etter hans søster Anne (hun som ble kalt Nancy, se s. 38) som i 1897 giftet seg med Charles Furnivall. Sorten har usedvanlig vakre blomster, men har vist seg mindre villig på nordligere breddegrader. En frøplante funnet på Knap Hill på 1950-tallet, kalt 'Furnivall's Daughter' er den som anbefales på våre kanter. Det hører med til historien at fru-

en ikke hadde noen datter i virkeligheten, men siden det var en frøplante som kom fra 'Mrs. Furnivall', mente man at dette var et passende navn. For øvrig har Hans Hachmann laget flere lekre, hardføre forbedringer med utgangspunkt i 'Furnivall's Daughter'. Disse klarer seg bedre, f.eks. 'Bergensiana', som ble døpt da Den norske Rhododendronforening ble stiftet i 1997.



*'Mrs. Furnivall' (G-1989.214, t.h.) og 'Furnivall's Daughter' (G-1989.089, t.v.) i Det flekkete hjørnet i Nydalen på Milde (foto: Terhi Pousi 21. mai 2002).*





*'Bergensiana'* i Relieffhagen på Milde (G-1996.387, foto: Terhi Pousi 8. juni 2009).

Etter hvert kommer sortene med damenes fulle navn, en trend som ser ut til å komme på moten i Amerika på 1960-tallet, og da ofte knyttet til familiemedlemmer, for eksempel de kjente *'Grace Seabrook'* (Seabrook, 1965), *'Isabel Pierce'* (Pierce, 1975, fig. s. 36) eller *'Phyllis Korn'* (Korn, 1969, fig. s. 36). Kanskje vanskeligere å forstå at



*'Grace Seabrook'* i Nydalen, Milde (G-1989.204, foto: Terhi Pousi 29. april 2009).





*'Isabel Pierce'* med *Kjempene* i Nydalen, Milde (G-2002.229, foto: Terhi Pousi 26. mai 2014).

'Patty Bee', en flott liten gulblomstret *Rh. keiskei*-kryssning, har navn etter foredlerens, birøkteren Warren Bergs hustru, Patricia. Men også andre enn slektninger oppkalles, og da blir det verre å spore opphavet. Hvem var, for eksempel, 'Trude Webster', Edgar



*'Phyllis Korn'* i Nydalen, Milde (G-1995.483, foto: Terhi Pousi 29. mai 2008).





*'Patty Bee' i Den gule bakken, Nydalen på Milde (G-1990.299, foto: Terbi Pousi 11. mai 2016).*

Greers flotte, storblomstrete forbedring av 'Countess of Portland'? Dette er ikke registrert, men heldigvis visste sønnen Harold at det gjelder hustruen til familiedoktoren William Webster som bistod under Haralds fødsel. Hun het egentlig Gertrude, men kaltes Trude.

Jeg fikk en virkelig overraskelse ved å finne et fullstendig kvinnenavn hos en gammel engelsk azalea,



*'Trude Webster' blant Kjempene i Nydalen, Milde (G-1989.222, foto: Terbi Pousi 21. mai 2002).*



'Nancy Waterer'  
på Milde (foto:  
forf.)

'Nancy Waterer' fra 1869. Dette er en svært viktig azalea i utviklingen av de velkjente 'Knap Hill'-typene som oppstod ved at Anthony Waterer senior krysset de grovere *Rh. mollis*-sortene med amerikanske arter og de velduftende Ghent-typene. Ikke rart



at han ville oppkalle en av sine kjære. Bare vanskelig å finne en som var døpt til dette navnet. Men Pam Hayward som har lett i arkivene, mener at det her må dreie seg om et kjælenavn for Anne, hans datter som ble født i 1850 og vokste opp på den tiden da faren eksperimenterte med å få til sin egen type av azalea.

Og så er vi til slutt kommet på fornavn med damene – de er det enda verre å nøste opp i. Det eldste eksempelet 'Cynthia' er så gammelt, fra 1820-tallet,

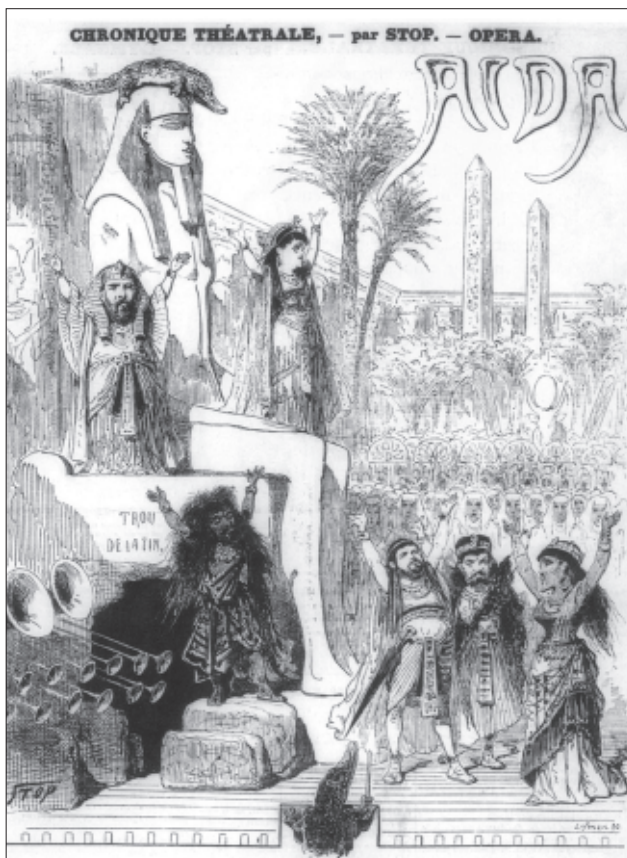
'Cynthia' på Milde (G-1989.201,  
foto: Terbi Pousi 17. mai 2014).



at jeg undrer på om det egentlig er en dame, men 200 år etter har det ikke lyktes å finne ut av det med sikkerhet. Også opprinnelsen av denne storblomstrete sorten er uklar. Standish & Noble har 'Cynthia' i sin katalog fra 1821, før *Rh. griffithianum* ble tilgjengelig i Storbritannia (1850). I en senere katalog er den omdøpt til 'Lord Palmerstone', etter Englands utenriksminister (senere statsminister som levde 1784–1865). Heller ikke i hans krets har det vært mulig å finne noen dame av dette navnet, så hvis det ikke er et pseudonym, er det nok et kallenavn, eller så kan det være hentet fra gresk mytologi (et annet navn for Artemis, jaktens gudinne). Det er neppe en samtidig dame.

Det er først vel 100 år senere at man begynner å anvende fornavn. Her kommer noen eksempler i alfabetisk rekkefølge. De eldste navnene er heller ikke etter samtidige damer, men operaheltinner:

'Aida' (fig. s.40) fra 1888 er en av de gode gamle Ghent-hybridene som ikke lenger er på moten, men som er vel verd å dyrke på grunn av blomsterrikdom, hardførhet og duft. Denne har sitt navn etter Guiseppe Verdis opera. Foredleren, Charles Vuylsteke, var en operaelsker, og han har også en 'Norma' oppkalt etter en opera av Bellini. Denne siste var en svært populær, såkalt Rustica-azalea, ved århundreskiftet 1900, da den lett lot seg drive i blomst ved juletider. Vi har enda en operadiva i våre samlin-



*Operaen Aida ble uroppført i Kairo i 1871 og hadde Europa-premiere i Paris i 1880.*

*Karikaturtegnene fråtset i de pompøse og romantiserte forestillingene om antikkens Egypt. Her i 'Chronique Théâtrale' ca. 1880 (fra Locke 2005).*



*'Aida' på Milde (foto: forf.)*

ger, **'Carmen'**, oppkalt etter operaen med samme navn av Georges Bizet. Dette er en av Lionel de Rothschilds krysninger, en lav, liten rød-blomstret sort som dessverre er vanskeligere å tilfredsstille enn Hobbies mange repens-hybrider (som er basert på pollen tyskerne fikk av den generøse jøden Rothschild i 1939.)



*'Carmen' på den røde plass, Milde (foto: Alf Helge Søyland 9. mai 1993).*



Operaen 'Carmen' ble uroppført i Paris i 1875. Céléstine Galli-Marie (1840-1905) hadde hovedrollen. Her er hun i et maleri fra 1884 av Henri Lucien Doucet (fra Wikipedia, public domain).



'Brigitte' er en Hachmann-hybrid som ble introdusert i 1980, men det ble ikke opplyst noe om hvem den er oppkalt etter da den ble registrert i 1983. Hans sønn Holger kjenner ingen i venne-/familiekretsen med dette navnet, men min kone har en teori om at det kan dreie seg om den franske filmskuespilleren Brigitte Bardot som var populær på den tiden og foretrakk lyserøde bluser. Uansett er dette den flotteste *Rb. insigne*-hybriden i vår samling, og hvorfor skulle ikke en populær filmskuespiller være oppkalt? Det finnes faktisk også en 'Gina Lollobrigida' (Felix & Dijkhuis 1965).

'Elizabeth' (fig. s. 42) er en svært populær *Rb. griersonianum*-hybrid som Lord Henry Aberconway registrerte i 1939. Siden britene da nettopp hadde fått en ny



'Brigitte' i Nydalen, Milde (G-1989.091, foto: Terhi Pousi 30. mai 2008).



*'Elizabeth' i  
Nydalén på Milde  
(G-2006.087,  
foto: Terhi Pousi 8.  
september 2008).*

dronning og en tronfølger med dette navnet, var det grunn til å mistenke at dette var en fortsettelse av tradisjonen med å oppkalle kongelige, men at tittelen var blitt sløffet. Imidlertid viser det seg at den er oppkalt etter lordens eldste datter. I denne *Rhododendron*-interesserte familien er det flere kvinner som har fått sine navn knyttet til sorter, og vi har en til i vår samling, *'Ann Lindsay'*. Dette er merkelig nok en Hachmann-krysning, i den serien som ledet til den velkjente *'Fantastica'*. *'Ann Lindsay'* er minst like flott med tettere blomsterstander og mer tydelig tofargete blomster. Den synes dessverre å ha forblitt i skyggen av sin berømte søster. Damen er Lord Henry Aberconways svigerdatter, gift med sønnen Charles, den tredje baron Aberconway. Planten ble døpt på en hagefestival i Liverpool i 1984.



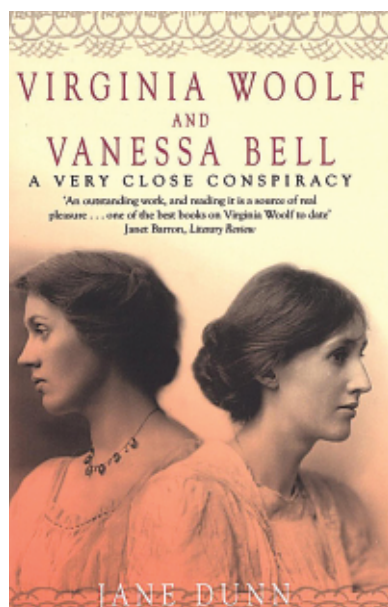
*'Ann Lindsay' i  
Nydalén, Milde  
(G-1990.207,  
foto: Terhi Pousi  
7. juni 2013).*



'Naomi', klonen 'Nautilus', i Kjempedalene på Milde (G-2003.225, foto: Terhi Pousi 4. juni 2007).

'Naomi' er en av de storblomstrete kjempene til Lionel de Rothschild med duftende blomster. Vi har klonen 'Nautilus' som har klart seg bra i Kjempedalene på Milde. Den blir med tiden et lite tre, og er oppkalt etter foredlerens yngste datter.

'Vanessa' er en annen *Rh. griersonianum*-krysning gjort av Lord Henry Aberconway, en av de vakreste jeg kjenner til, men dessverre lite hardfør hos oss. Navnet gjelder Vanessa Bell (1879–1961), en nær venninne av Lady Christabel Aberconway



Over: Vanessa Bell (t.v.) og Virginia Woolf fra omslaget på Jane Dunns bok om de to søstrene.

Til høyre: Rhododendron 'Vanessa' i Skattekammeret på Milde (G-1998.187, foto: Terhi Pousi 4. juni 2007).





'Vigdis' i Arboretet på Milde (foto: forf.).

(1890–1974) som var en kulturpersonlighet. Vanessa Bell var en anerkjent malerinne og deltok i Bloomsbury gruppen, en radikal gruppering som samlet kunstinteresserte av de høyere samfunnsklasser, og der også hennes yngre søster, forfatterinnen Virginia Woolf deltok (fig. s. 43). De var begge døtre av Sir Leslie Stephen og Julia Prinsep Duckworth, og deres noe "upassende" omgangskrets til tross, fikk lady Aberconway overbevist sin mann om at suffragettens navn skulle knyttes til denne skjønnheten av en *Rhododendron*. Hun synes ellers å ha vært lite opptatt av *Rhododendron*. Med dette er vi er kommet langt bort fra de noble damene som Waterer startet med.



Vigdis Finnbogadóttir, Islands president 1980–1996 (screenshot: YouTube.com).

'Vigdis' bringer oss tilbake til stats-overhodene. At planten i motsetning til damen er uten tittel, skyldes et arbeidsuhell. Det dreier seg her om en *Rh. pseudochrysanthum*-hybrid med svakt duftende blomster. Den kom til Milde som plante fra Göteborg og var skiltet som arten. Da den viste seg som en god hageplante, tenkte vi at det kunne være passende å hedre den besøkende presidenten fra Island, Vigdis Finnbogadóttir, med den. Men da den skulle registreres, fikk vi beskjed om at det allerede fantes en 'President Vigdis'. Så vi droppet tittelen, også siden hele Island var på fornavn med



henne, Europas første kvinnelige president. Hans Hachmann likte denne sorten så godt at han ba om å få stiklinger. Det har ledet til at den er blitt populær og utbredt i Tyskland.

### Sluttbetraktninger

Det er ikke merkelig at så få arter er blitt oppkalt etter kvinner. Slike navn er gjerne knyttet til plantesamlere eller taxonomer, og av disse har det vært få kvinner. Det rare er at de to fremste, Jean Kingdon-Ward og Alexandra Potanina, ikke er reflektert i navnene, i stedet en del ganske perifere damer i oppdagernes/beskrivernes nærhet, og iblant noen hustruer.

At det har vært få kvinnelige foredlere, er velkjent, men kanskje litt underlig. Hagevirksomhet har jo tradisjonelt vært en kvinnelig syssel. Men etter hvert fremkommer det et bilde av de få kvinnelige foredlerne som er kjent. De aller fleste var hustruer til menn som drev gartnerier eller hadde store gods. Ut fra dette kan det se ut som om årsaken til at det er få, er at få kvinner har hatt eiendommer store nok til slik virksomhet. Jeg har foreløpig kun funnet to amerikanske foredlere som helt på egenhånd er gått i gang med rhododendronforedling: Elsie Watson i staten Washington og Vivian Abnor i Tennessee. Jeg mistenker at det nok vil være mulig å finne flere kvinner som har bidradd, men har gått under radaren, siden deres ektemenn var eierne av virksomheten, men det vil kreve en meget mer nøye gjennomgang av kilder utenfor Norge.

Når det gjelder navn på sorter, er det ingen mangel på damer, men flere er vanskelige å identifisere, og mange ser ikke ut til å ha hatt noen nær tilknytting til *Rhododendron*. Muligens kan det skjule seg enkelte elskerinner eller hemmelige kjæresten – "*femmes fatales*" eller "*french ladies*" blant dem. Dette har vi heller ikke hatt materiale til å kunne verifisere. Det mest interessante er å se de trender for navnetting vi har hatt gjennom tidene, fra de svært formelle navnene med fulle titler til enkle fornavn. Dette kan reflektere endret kutyme og en "almindeliggjøring" av *Rhododendron* som hageplanter.

### Takk!

Denne artikkelen hadde ikke kunnet realiseres uten utstrakt hjelp fra mange utenlandske eksperter som har vært entusiastiske og har gravd dypt i sine kilder. Fremfor alt vil jeg nevne Pam Hayword i *Rhododendron*-gruppen i RHS. Hun har vært ustoppelig. I Storbritannia har mange deltatt i jakten på disse damene, først og fremst presidenten i det engelske Rhododendronselskapet, min gamle venn David Millais, foruten Francesca Murray og Kenneth Cox. I Tyskland var Holger Hachmann min beste kilde og i Finland Kristian Theqvist. I Amerika har fremfor alt Sonja Nelson, Seattle, og Harold Greer, Eugene, vært vidunderlige kilder til kunnskap, men også Barbara og Alleyne Cook, Vancouver. Også min datter Katarina har deltatt på nettet i søk etter disse damene. Som vanlig har min kone Gerd og Terhi Pousi vært uvurderlige medhjelpere på alle plan. Takk til dere alle – uten dere hadde det ikke blitt noen artikkel.

## Litteratur

- Arneson, I. & R. 1994. – Hybridizing for superior and unique Azaleas. – *Journ. American Rhododendron Society* 49.
- Bell, G. 2005. – Let's talk hybridizing: way to go, Elsie Watson. – *Journ. American Rhododendron Society* 59.
- Cox, P.A. & K.N.E. 1988. – *Encyclopedia of Rhododendron hybrids*. – Batsford, London.
- Davidian, H. H. 1990–1992. – *The species of Rhododendron*, vol. II–III. – The elepidotes. Batsford, London.
- Gallé, F.C. 1985. – *Azalea*. – Timber Press, Oregon.
- Jørgensen, P.M. 1996. – *Rhododendron i Det norske arboret* – 2. utg. Fagbokforlaget, Bergen.
- 2016. – Halfdan Lem og hans Rhododendron-hybrider. – *Lapprosen* 19 (3): 4–12.
- Kingdon-Ward, J. 1952. – *My hill so strong*. – Jonathan Cape, London.
- Larsen, O.J. 2015. – Jean Rasmussen i Norge. – *Lapprosen* 18 (2):12–17.
- Livingstone, P.A. & West, F. 1979. – *Hybrids and hybridizers*. – Newton Square, Pennsylvania.
- Locke, R.P. 2005. – Beyond the exotic: How 'Eastern' is Aida? – *Cambridge Opera Journal* 17 (2): 105–139.
- Mc Carter, J.A. 1989. – *Rhododendrons on a western shore*. – Victoria Rhododendron Society.
- Millais, J.G. 1917–24. – *Rhododendrons and the various hybrids*. – London.
- Nash, M. 2008. – Who do you grow. – *Rhododendrons, Camellias and Magnolias Yearbook* 2008: 76–80.
- Nelson, S. 2001. – *The Pacific coast Rhododendron story*. – Binfort & Mort, Portland.
- Postan, C. 1996. – *The Rhododendron History*. – RHS, London.
- Ropeid, T.J. 2018. – Hvordan min kone ble angrepet av rhododendronviruset, samt en kort presentasjon av noen rhododendron med kvinnenavn. – *Lapprosen* 21 (2): 20–21.
- Salley, H.E. & Greer, H. 1992. – *Rhododendron Hybrids*. – 2nd ed., Timber Press, Portland.
- Walker, J. 2015. – *A garden for life. Mary Greig & the Royston Rhododendrons*. – Big Maple Leaf Books, 164 s.