

Felles publisering HiB og UiB 2012-2014

ved
Susanne Mikki¹ og Eli Heldaas Seland²

24.02.2016

¹ Universitetsbiblioteket i Bergen

² Biblioteket ved Høgskolen i Bergen

Forord

Denne rapporten er utarbeidet av en arbeidsgruppe med representanter fra bibliotekene ved Universitetet i Bergen og Høgskolen i Bergen, etter initiativ fra Universitetet i Bergen.

Gruppen har hatt i oppdrag å kartlegge samarbeid mellom UiB og HiB basert på publiseringsaktivitet, med bakgrunn i data registrert i CRISTin. Hensikten med kartleggingen har vært å få innsikt i publiserings- og samarbeidsmønstre, til bruk i strategisk arbeid ved UiB og HiB.



Forkortelser:

HiB = Høgskolen i Bergen

- AHS= Avdeling for helse- og sosialfag
- AIØ = Avdeling for ingeniør- og økonomifag
- AL = Avdeling for lærerutdanning

UiB = Universitetet i Bergen

- HUM = Det humanistiske fakultet
- JUR = Det juridiske fakultet
- MN = Det matematisk-naturvitenskapelige fakultet
- MED = Det medisinsk-odontologiske fakultet
- PS = Det psykologiske fakultet
- SV = Det samfunnsvitenskapelige fakultet

Innholdsfortegnelse

Forord	2
Innledning	4
A: PUBLIKASJONER.....	5
1. Antall felles publikasjoner	5
2. Institusjonsnettverk.....	6
3. Sampublikasjoner per enhet.....	7
4. Sampublikasjoner og internasjonalt samforfatterskap.....	9
5. Språk og utbredelse	10
B: FORFATTERE	11
1. Antall forfattere med dobbeltilhørighet.....	11
2. Antall forfattere som har vært involvert i sampublikasjoner.....	11
3. Forfatternettverk	13
Konklusjon	14

Innledning

Arbeidsgruppen har utarbeidet analyser av samforfatterskap mellom UiB og HiB i perioden 2012-2014, basert på vitenskapelige og tellende publikasjoner, altså publikasjoner som har gitt publiseringspoeng.

For at publikasjonen skal kvalifisere som vitenskapelig og tellende må den

1. presentere ny innsikt
2. være i en form som gjør resultatene etterprøvbare eller anvendelige i ny forskning
3. være i et språk og ha en distribusjon som gjør den tilgjengelig for de fleste forskere som kan ha interesse av den
4. være i en publiseringskanal med rutiner for fagfelleevaluering³

De publikasjonene som danner utgangspunkt for analysene er definert som felles for UiB og HiB enten fordi en eller flere enkeltforfattere har såkalt dobbeltilhørighet eller fordi publikasjonen har forfattere fra begge institusjoner. Dobeltilhørighet har vi når en forfatter oppgir begge institusjoner som forfatteradresse på publikasjonen. Man trenger ikke ha et formelt ansettelsesforhold ved en av institusjonene for å føre den som adresse på en publikasjon. Det er ikke uvanlig å gjøre dette hvis institusjonen har bidratt til publikasjonen med prosjektstøtte, frikjøpsmidler eller lignende. Når en publikasjon er felles for UiB og HiB, det vil si når begge institusjonene er kreditert i publikasjonen gjennom forfatteradressering, innebærer det at begge har fått uttelling gjennom systemet for resultatbasert omfordeling.

Vi har sett på forfatterens tilhørighet på institusjons- og seksjonsnivå og omfanget av dobbeltilhørighet. Vi har også analysert forfatternettverkene som er dannet mellom personer og seksjoner/avdelinger/fakultet, og identifisert nøkkelpersoner.

For å kunne si noe om graden av internasjonalisering, har vi kartlagt i hvilken grad publikasjonene som er felles for HiB og UiB også har internasjonale samforfattere, og hvilket språk de er skrevet på.

Arbeidsgruppen har analysert fordelingen av hele publikasjoner og publikasjonsandeler. Publikasjonspoeng har vi holdt utenfor, da vi mener det er lite relevant i denne sammenhengen.

³ Fra *Vekt på forskning*, s. 25, http://www.uhr.no/documents/Vekt_p_forskning_sluttrapport.pdf

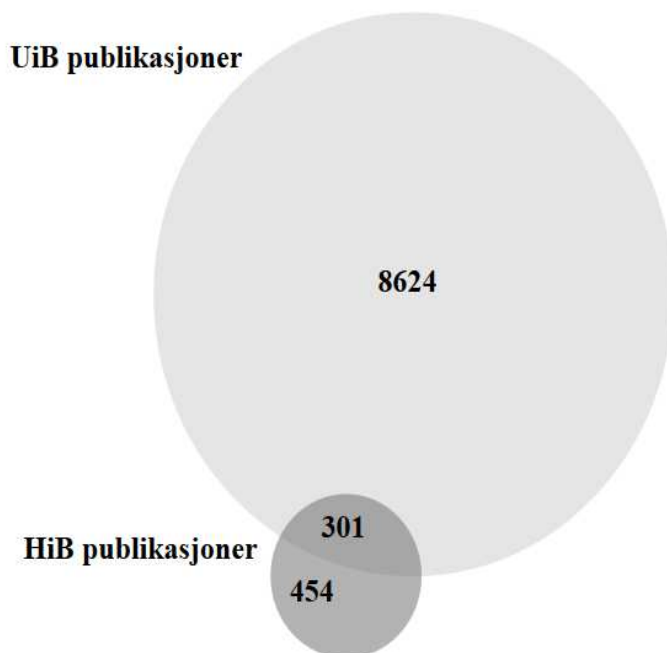
A: PUBLIKASJONER

1. Antall felles publikasjoner

Med felles publikasjoner menes hele, unike publikasjoner som inneholder forfatteradresser fra begge institusjoner. Enten kan samme forfatter ha adressert begge institusjonene (såkalt dobbeltilhørighet), eller publikasjonen kan ha forfattere fra begge institusjoner.

I perioden hadde UiB og HiB 301 felles publikasjoner (figur 1). Det utgjorde mellom 3 og 4% av UiBs samlede antall publikasjoner, og 40% av HiBs.

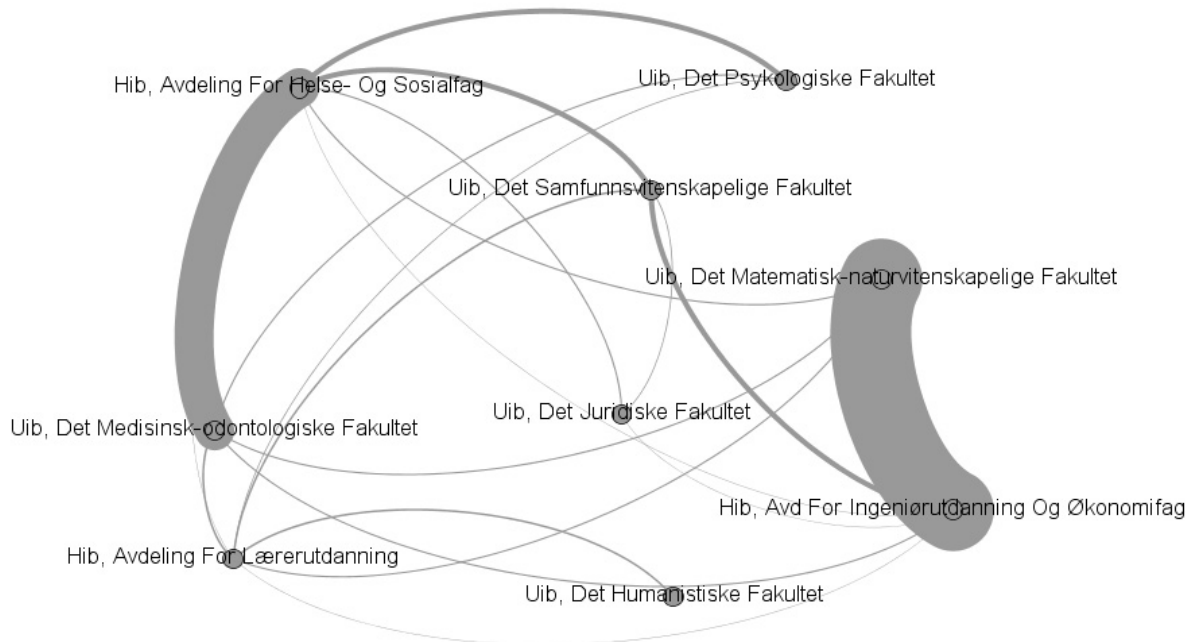
Figur 1: Venndiagram som viser publiseringsomfang ved HiB og UiB (2012-2014).



2. Institusjonsnettverk

Figur 2 visualiserer samforfatterskap mellom de ulike avdelingene (HiB) og fakultetene (UiB), basert på institusjonenes 301 felles publikasjoner.

Figur 2: Samforfatterskap på avdelings- og fakultetsnivå (2012-2014).



Bredden av linjene er proporsjonal med antall publikasjoner. Fordi det her telles hele publikasjoner og ikke publikasjonsandeler, kan bildet bli noe forstyrret. Fag som har mange medforfattere og følgelig mange publikasjoner vil fremstå som mer produktive. I figur 3 (side 7) har vi derfor også sett på publikasjonsandeler for å gi et mer realistisk bilde av den totale produksjonen.

Dette bildet viser at det foregår mest sampublisering mellom Det matematisk-naturvitenskapelige fakultet ved UiB og Avdeling for ingeniør- og økonomifag ved HiB, etterfulgt av Det medisinsk-odontologiske fakultet ved UiB og Avdeling for helse- og sosialfag ved HiB. Videre ser vi at Det samfunnsvitenskapelige fakultet ved UiB har en del sampublisering med både Avdeling for ingeniør- og økonomifag og Avdeling for helse- og sosialfag ved HiB. Omtrent like stort omfang har sampubliseringen mellom Det psykologiske fakultet ved UiB og Avdeling for helse- og sosialfag ved HiB.

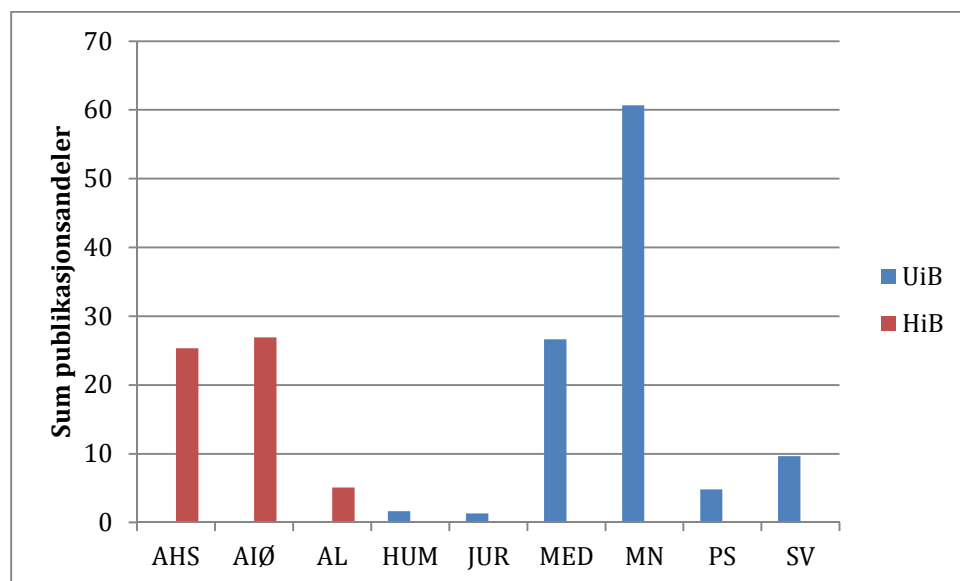
Alle avdelinger og fakulteter har noen grad av sampublisering med avdelinger og fakulteter ved den andre institusjonen, men den varierer mye, og flere avdelinger er helt uten sampubliseringer med hverandre. Avdeling for lærerutdanning ved HiB og Det juridiske fakultet ved UiB er for eksempel helt uten forbindelseslinjer, det samme er Avdeling for ingeniør- og økonomifag ved HiB og Det psykologiske fakultet ved UiB. Det humanistiske fakultet ved UiB har bare publisert sammen med en avdeling ved HiB, nemlig Avdeling for lærerutdanning.

3. Sampublikasjoner per enhet

Basert på institusjonenes felles publikasjoner, viser figur 3 enhetenes publikasjonsandeler. Publikasjonsandeler beregnes på grunnlag av registrerte forfattertilhørigheter. Fortsatt er andelen for Avdeling for ingeniør- og økonomifag ved HiB og Det matematisk-naturvitenskapelige fakultet ved UiB noe oppblåst. Dette skyldes at mange publikasjoner innen fagområdet høyenergifyssikk har svært mange medforfattere. (Bare 50 medforfattere blir for disse manuelt registrert i CRISStin). Enhetene trenger derfor strengt tatt en egen behandling og publikasjoner om høyenergifyssikk bør trekkes ut (jfr. figur 10).

Vi ser her at Avdeling for helse- og sosialfag ved HiB bidrar nesten like mye som Avdeling for ingeniør- og økonomifag (figur 3). Dette står i motsetning til bildet som tegnes i figur 2 og 4, nettopp fordi vi her teller publikasjonsandeler, og ikke hele publikasjoner. Avdeling for ingeniør- og økonomifag har bidratt til betydelig flere publikasjoner, men med bare marginalt flere publikasjonsandeler totalt. Sagt på en annen måte: færre forfattere har bidratt til flere publikasjoner. Fagfelt der tilhørigheter er underrapportert, noe som er tilfelle for høyenergifyssikk, vil fortsatt være blåst opp.

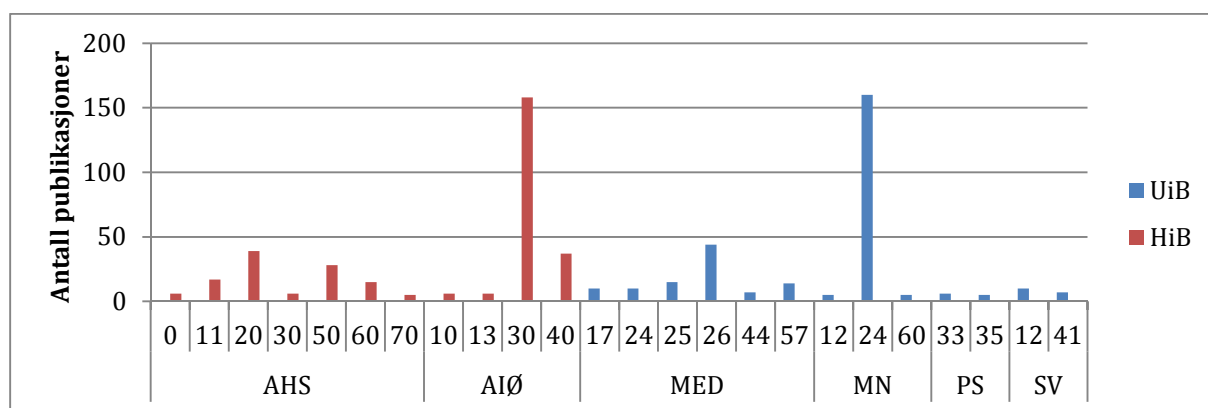
Figur 3: Publikasjonsandeler for hovedenhetene, UiB-HiB, 2012-2014
Publikasjonsandeler beregnes på grunnlag av registrerte forfattertilhørigheter.



Ved UiB er det Det matematisk-naturvitenskapelige fakultet som har bidratt mest i samarbeidet, fulgt av Det medisinsk-odontologiske fakultet. Fortsatt ser bidraget ved de andre fakultetene ut til å være marginale.

Figur 4 viser antall publikasjoner per underavdeling. Underavdeling er her institutt eller senter. Kun enheter som hadde flere enn fire sampublikasjoner i løpet av treårsperioden er tatt med i denne oversikten.

Figur 4: Sampublikasjoner per underavdeling, UiB-HiB, 2012-2014, filtrert (>4 publikasjoner).



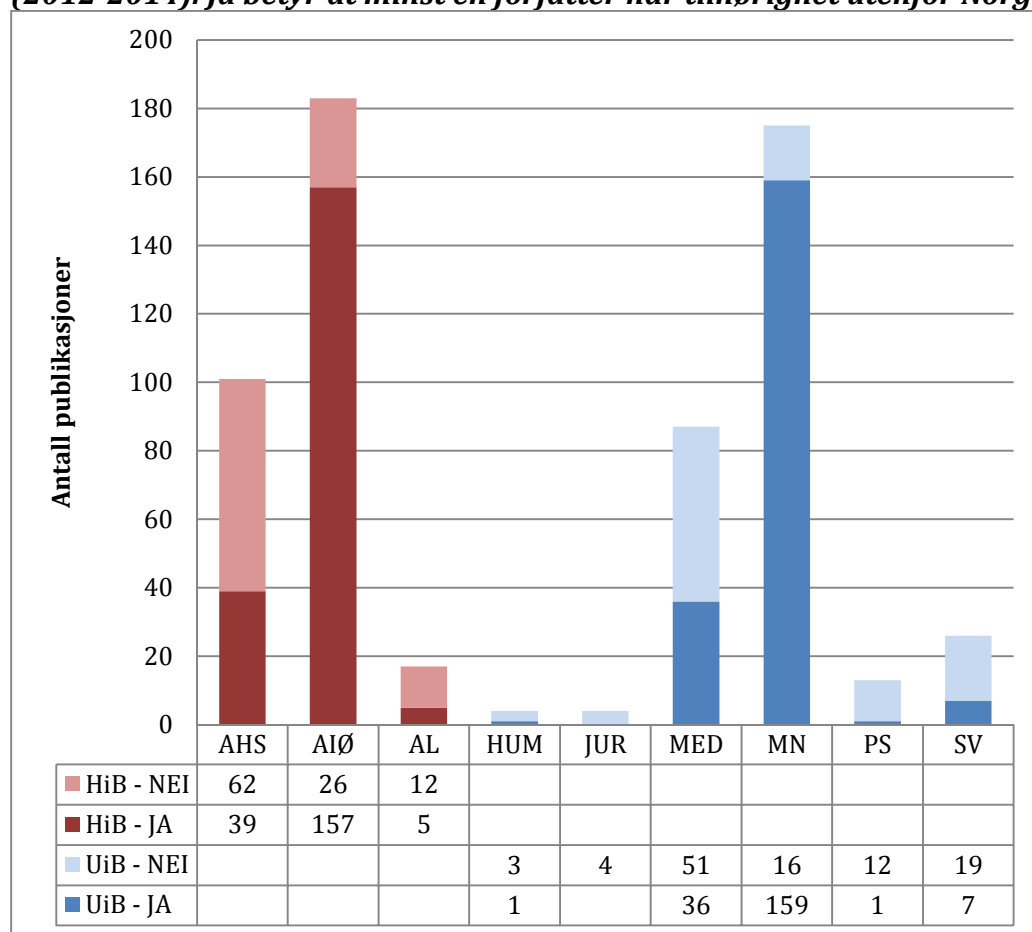
Figuren viser hele publikasjoner, ikke publikasjonsandeler. Som diskutert tidligere kan dette gi et noe forrykket bilde.

Det som går tydelig fram av figur 4, er at noen få underavdelinger står for en stor andel av sampublikasjonene. For HiBs del gjelder det særlig Institutt for data- og realfag (30) på Avdeling for ingeniør- og økonomifag. Det er også ganske mange bidrag fra Institutt for elektrofag (40), samt Senter for kunnskapsbasert praksis (20) og Institutt for sykepleiefag (50), på Avdeling for helse- og sosialfag. På UiB er det spesielt Institutt for fysikk og teknologi (24) på Det matematisk-naturvitenskapelige fakultet som skiller seg ut, og det er også mange bidrag fra Institutt for global helse og samfunnsmedisin (26) på Det medisinsk-odontologiske fakultet. På Avdeling for lærerutdanning på HiB, Det humanistiske fakultet og Det juridiske fakultet ved UiB er det mindre enn fire samfattede publikasjoner, og de er derfor ikke med i oversikten.

4. Sampublikasjoner og internasjonalt samforfatterskap

Figur 5 viser hvor mange av de publikasjonene som er felles for HiB og UiB som også har internasjonale medforfattere. Andelen er klart høyest for Avdeling for ingeniør- og økonomifag (85%) og Det matematisk-naturvitenskapelige fakultet (90%), betydelig lavere for Avdeling for helse- og sosialfag (39%) og Det medisinsk-odontologiske fakultet (41%).

Figur 5: Sampublikasjoner og internasjonalt medforfatterskap for hovedenhetene (2012-2014). Ja betyr at minst en forfatter har tilhørighet utenfor Norge.



5. Språk og utbredelse

Figur 6 viser at langt de fleste (94%) av publikasjonene som er samforfattede av UiB og HiB er skrevet på engelsk. Dette, sammen med det faktum at de aller fleste publikasjonene er artikler i tidsskrifter med internasjonal utbredelse, indikerer at publikasjonene HiB og UiB har felles potensielt kan nå et stort publikum internasjonalt.

Figur 6: Språk i felles publikasjoner, UiB-HiB, 2012-14.

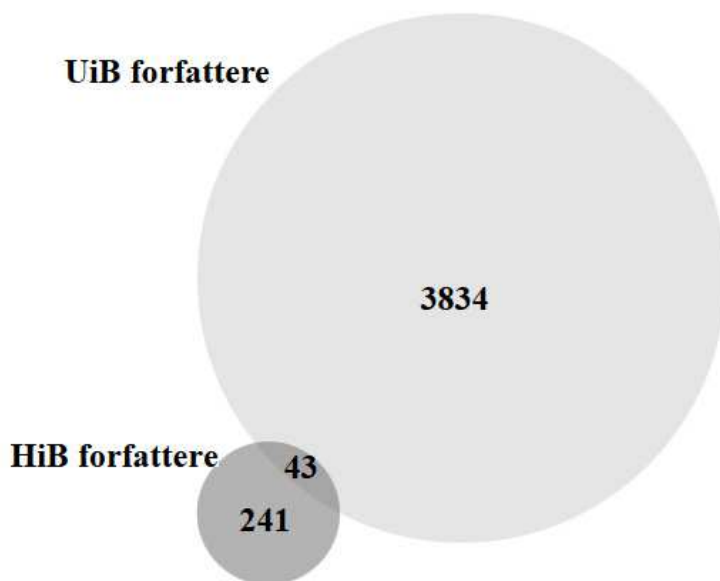


B: FORFATTERE

1. Antall forfattere med dobbelttilhørighet

Med dobbelttilhørighet menes at forfatterne har kreditert begge institusjoner i perioden. Det betyr ikke nødvendigvis at forfatterne har et ansettelsesforhold begge steder, men det kan gjøre det.

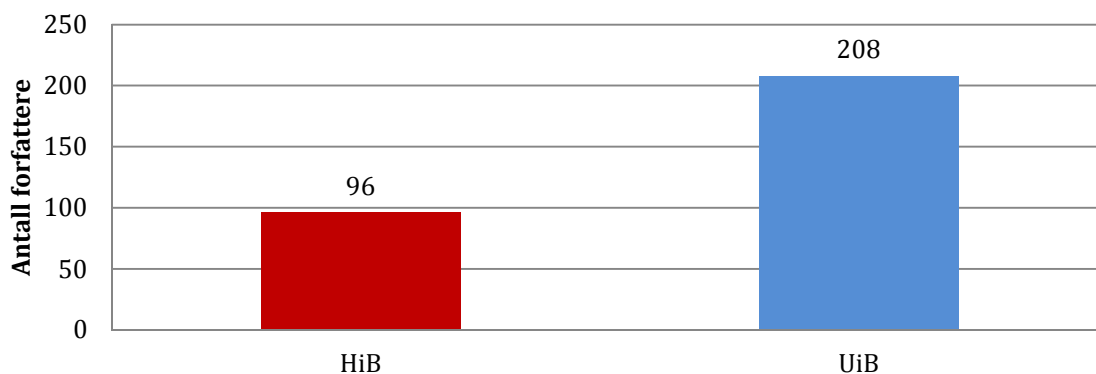
Figur 7: Registrerte forfattere (2012-2014).



Figur 7 viser at 43 forfattere har dobbelttilhørighet. Det utgjør omtrent 1% av UiBs forfattere og 15 % av HiBs.

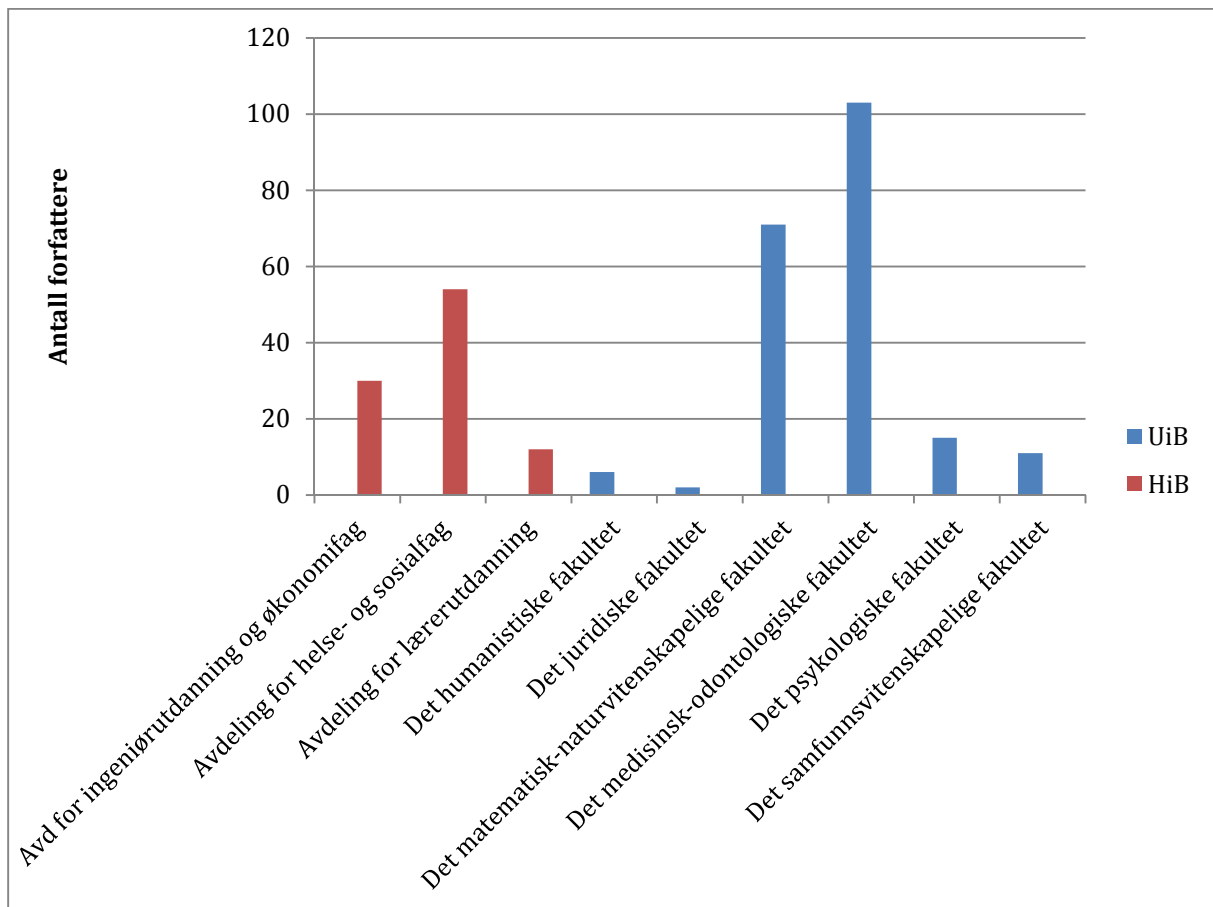
2. Antall forfattere som har vært involvert i sampublikasjoner

Figur 8: Antall forfattere som er involvert i UiB-HiB-samarbeidet, 2012-2014.



96 forfattere ved HiB og 208 forfattere ved UiB har vært involvert i de 301 sampublikasjonene. Ved dobbelttilhørighet (gjelder 43 stykker, som vist i figur 7) telles personene dobbelt, det vil si for hver institusjon.

Figur 9: Antall forfattere som er involvert i UiB-HiB-samarbeide, fordelt på avdelinger og fakultet, 2012-2014.



Her vises avdelings- og fakultetstilhørigheten til forfatterne som har vært involvert i sampublikasjoner. Som over: Ved dobbelttilhørighet telles personene dobbelt, det vil si for hver enhet.

Vi ser at det ved HiB er flest forfattere involvert ved Avdeling for helse- og sosialfag (54). Det er i tråd med informasjonen vist i figur 3, der vi ser at det er nesten like mange publikasjonsandeler fra denne avdelingen som fra Avdeling for ingeniør- og økonomifag, til tross for at sistnevnte har bidratt til mange flere publikasjoner. Fra den avdelingen er det 30 stykker som har vært involvert, mens færrest er det fra Avdeling for lærerutdanning (12).

Ved UiB er det klart flest involverte forfattere fra Det medisinsk-odontologiske fakultet (103). Heller ikke det er uventet, siden det er de som har samarbeidet mest med Avdeling for helse- og sosialfag, og vi ser en lignende profil på de to enhetene (færre publikasjoner, men flere andeler enn på Avdeling for ingeniør- og økonomifag og Det matematisk-naturvitenskapelige fakultet). Det er også mange fra Det matematisk-naturvitenskapelige fakultet (71), men langt færre fra Det psykologiske fakultet (15), Det samfunnsvitenskapelige fakultet (11), Det humanistiske fakultet (6) og Det juridiske fakultet (2).

I midten ser vi gruppen som jobber med Høyenergifysikk. Den turkise fargeklatten er stor fordi forbindelseslinjene mellom to og to forfattere er svært brede (mange sampublikasjoner).

Vi kjenner igjen mange helsefaglige klynger og sentrale personer i nettverket. Det virker som om helsefagmiljøene ved UiB og HiB har et etablert og mangfoldig samarbeid. Andre klynger er små og involverer kun få personer. Her kan man spørre seg om det er ønskelig med et tettere samarbeid. Lærerutdanningen er et eksempel på det: klyngen er liten til tross for at begge institusjonene har store fagmiljøer innen feltet.

Konklusjon

Publikasjonsanalysen i denne rapporten gir et bidrag til å kartlegge samarbeidet mellom institusjonene.

For høghskolen er samarbeidet med universitetet omfattende, 40% av den totale vitenskapelige publiseringen skjer i lag med Universitetet i Bergen. Omvendt er dette samarbeidet av mindre betydning for universitetet.

Spesielt de helsefaglige miljøene har mange interinstitusjonelle samarbeidsarenaer som resulterer i vitenskapelige publikasjoner. Andre fagområder som er beslektede og relativt store på hver av institusjonene publiserer lite i lag.

Vi håper at analysene her bidrar til en videre diskusjon og forståelse.