

Bidrag til Gamlehaugens hagehistorie

av

Dagfinn Moe

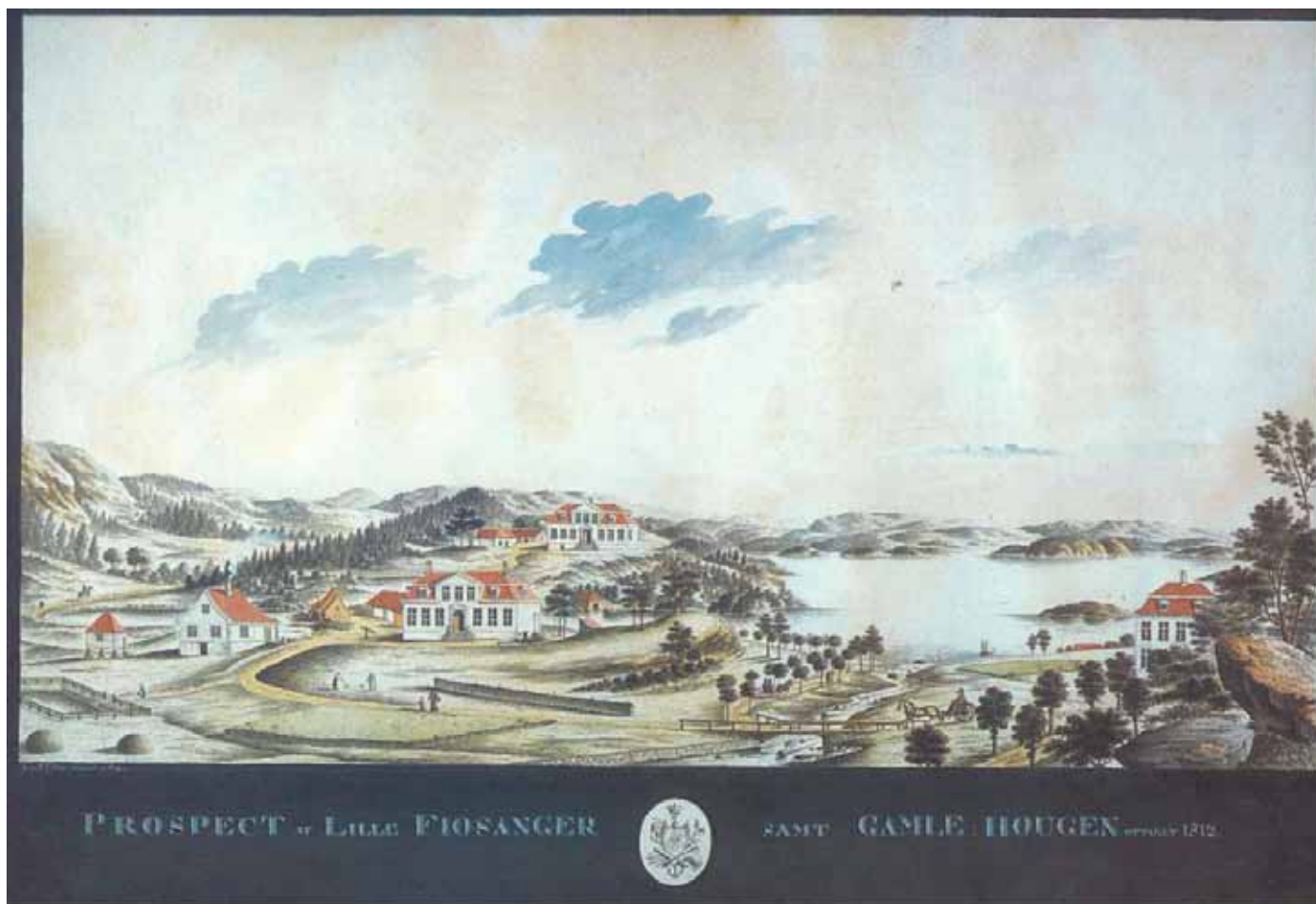


Fig. 1. J.F.L. Dreiers prospekt ”Prospect af Lille FIÖSANGER samt GAMLE HOUGEN opptaget 1812”. Gamlehaugen sees midt på bildet. Like til venstre sees fire trær som må være plantet. Mens andre alleer er tatt med, mangler alleen fra hovedporten opp til huset. Orig. Bergen Mus, Universitetet i Bergen. Dreier 008875.

Litt om stedet

Gamlehaugen, eller tidligere ’Gamle Hougen’ ligger ca 6 km syd for Bergen sentrum, ved nordenden av Nordåsvannet (Bergen kommune, tidl. Fana kommune), og plassert rundt et høydedrag med en storslagen utsikt, i alle fall i tidligere tider. Eiendommen har sin historie ut over perioden fra 1898 til 1925, da den var i Christian Michelsens eie. Om stedet er aldri så gammelt, vil vi i denne sammenhengen begrense oss til noen korte opplysninger om den første tiden. Fra 1600-tallet skal den ha tilhørt familien Garmann før den gikk til familien Mariager ved giftemål. Først het stedet ”Haugen” (Hauen, Hoen og Hågen er også kjent) inntil den fikk navnet Gamlehaugen som en motsetning til den nyryddede Nyhaugen (mellom Gamlehaugen og Fjøsanger hovedgård). Eiendommen ble skyldsatt og matrikulert i 1708 som bruk og egen gård under Fjøsanger, og rent hagehistorisk kan dette være et viktig årstall. Kanskje er det fra denne første tiden at noen av hagens planter stammer, det

være seg ugress, eller innplantede stauder, busker eller trær. Noen formalhage kan vi ikke regne med i tidligere perioder hvor det var snakk om bruk som husmannsplass eller ordinært gårdsbruk med husdyr, og arealer benyttet til beite- og slåttemark. Trær var det nok mindre av enn i dag. Krohn kjøpte stedet av John Mariager i 1774, og Krohns niese, Marie Krohn, overtok videre eiendommen, mens gårdsdriften ble ivaretatt av husmenn eller forpaktere.

I 1808 ble det foretatt en utskiftning etter Danckert Krohn og frue, hvor Gamlehaugen ble overtatt av deres niese Marie Krohn som fikk bygget et herskaps hus på stedet. I sammenheng med dette ble eiendommen skilt ut fra Fjøsanger. Den andre delen, Nyhaugen, gikk til nevøen, kjøpmann Albert Henrik Krohn, men denne gården ble fortsatt liggende under Fjøsanger. Som kilde på hvordan området så ut, er det naturlig å se nærmere på Johan Friedrich Leonhard Dreiers prospekt ”Prospect af Lille FIÖSANGER samt GAMLE HOUGEN opptaget 1812” (Fig. 1). Både

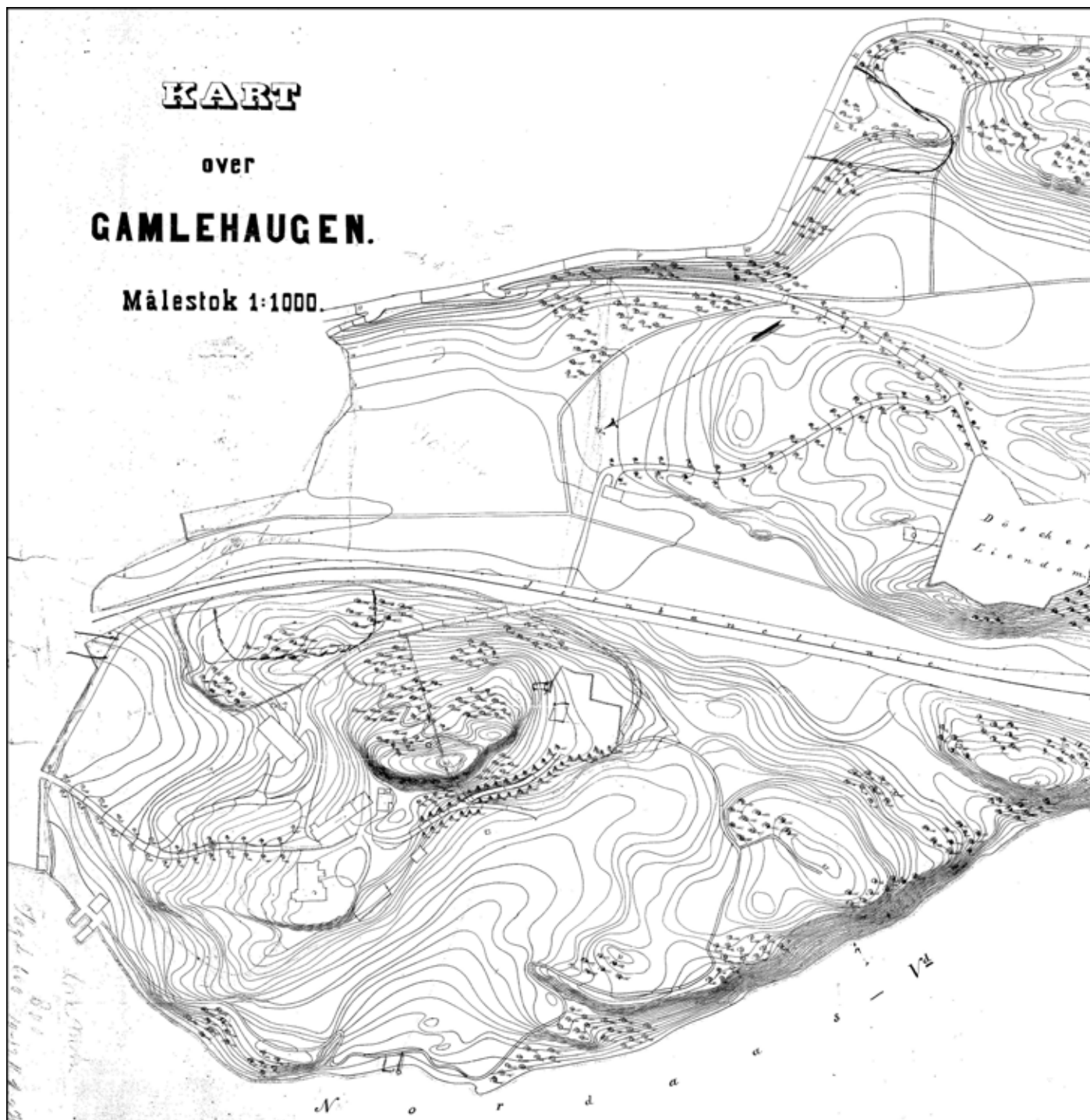


Fig. 2. Kart over Gamlehaugen, datert til mellom 1878 og 1898. Omrisset av nytt hovedhus tilhørende Alette og Anton Mohr, avviker fra huset gjengitt i Dreier-prospektet. Diverse gårdshus finnes, og naust, mulig dam, badeplass, stier er inntegnet, samt diverse firkantede felt. To alleer finnes. Original: Statsbygg Vest, tegningsarkiv.

Gamlehaugen og Nyhaugen er tatt med, og man legger merke til at begge eiendommene hadde fått sine tidstypiske hus. Detaljer om kring eventuelle hager, er det lite av, og annen dokumentasjon av det som fantes, har vært vanskelig å fremskaffe, men en må regne med at når det fantes økonomi til lysthus fulgte gjerne en viss opparbeidelse eller en fornyelse av områdene rundt. Fire trær er tegnet inn i forkant av uthusbygningene like til venstre for hovedhuset på Gamlehaugen. I tillegg er det satt inn ett tre rett bak og noen mellom husene. Stammene på de første kommer klart frem, og stammene er holdt fri for greiner og trærne

synes å være klippet. Alle disse trærne avviker fra øvrige trær. Området generelt virker åpen og alleen opp til Gamlehaugen er noe overraskende fraværende, - men veien er med. A Schack Stenberg kjøpte Gamlehaugen i 1838, (og fra denne perioden er det første kjente fotografiet (1861)). I 1864 fikk igjen eiendommen nye eier, Alexander Bull, sønn av Ole Bull, men bare to år etterpå selges den til smeden Ole Andreas Gundersen. Skifte på eiersiden på 1800 tar nesten ikke slutt, for i 1878 kjøper konsul og kjøpmann Anton Mohr eiendommen. Mohr dør i 1890, og eiendommen ble igjen solgt samme år til murmester J.G. Nilsen og byg-



Fig. 3. Alette og Anton Mohrs hus på Gamlehaugen sett fra nord, en gang på 1880-90 tallet før Michelsen kjøpte og siden rev det. De høye trærne i forkant har vært stuvet. Original: Universitetet i Bergen, billedsamlingen, UBB-KK-S-136.



Fig. 4. Mohrs hus sett fra syd. Huset revet i 1898-99, og deler av materialet ble benyttet i nytt hus på eiendommen. (se fig. 3 og tekst). Original ukjent, Kopi: Hist. Mus, UiB.



Fig. 5. Oversiktsbilde av Gamlehaugen omkring 1880-90. Naustet står som i dag, mens gårdens driftsbygning ble revet omkring 1960. Hesjer sees på de store jordstykket mot syd. Original: UBB-KK-2127-1611.

gmester Arne Gullaksen, men drevet av enken, Alette Mohr. Men Mohr familien etterlater seg flere dokumenter av interesse, blant annet et kart datert til før 1898 med en rekke detaljer (Fig. 2). Om vi sammenligner huset på Dreier-stikket (1812) med omrisset av huset på kartet, er det i det siste tilfellet snakk om et nytt bygg. Når dette ble bygget, er litt usikkert, men et større hus i tidens ”moderne” sveitserstil ble satt opp kort tid før århundreskiftet (Fig. 3, 4, 5). Når en tenker på at det var en murmester og byggmester som overtok den gamle eiendommen, er det nærliggende å tenke seg at det var disse som stod bak fornyingen. Men gårdsdriften fortsatte med blant annet en stor driftsbygning og hvor store flater syd for selve haugen var slåtteland (Fig. 5).

Om vi studerer kartet nærmere, finnes to alléer, en fra hovedporten og opp til hovedhuset, og en videre sydøst over (Fig. 2, 6). Utformingen av den første tyder på bruk av trær som er klippet, trolig lind, som i dag (parklind), men denne alléen finnes som nevnt ikke gjengitt i Dreiers stikk (1812). Trærne i den andre alléen er tegnet som et nåletre, trolig gran. Denne siste alléen er borte i dag, og må være fjernet av Michelsen. I dag finnes en ansamling av forskjellige nåletrær i samme området.

Men kartet har mer å by på. Flere veier og stier finnes inntegnet, blant annet en langs kanten av Nordåsvannet fra naustet i nord og sydover, og forbi plassen hvor et badehus, noe senere har stått (fig. 14). Stien gikk videre opp i eiendommen, og ble forbundet med den forannevnte alléen mot sydøst. En annen sti fantes også på baksiden av vognhuset og opp mot toppen av eiendommen, hvor det trolig har vært en liten utkikksplass (Fig. 2, 6). Stien er i dag for det meste igjengrodd.

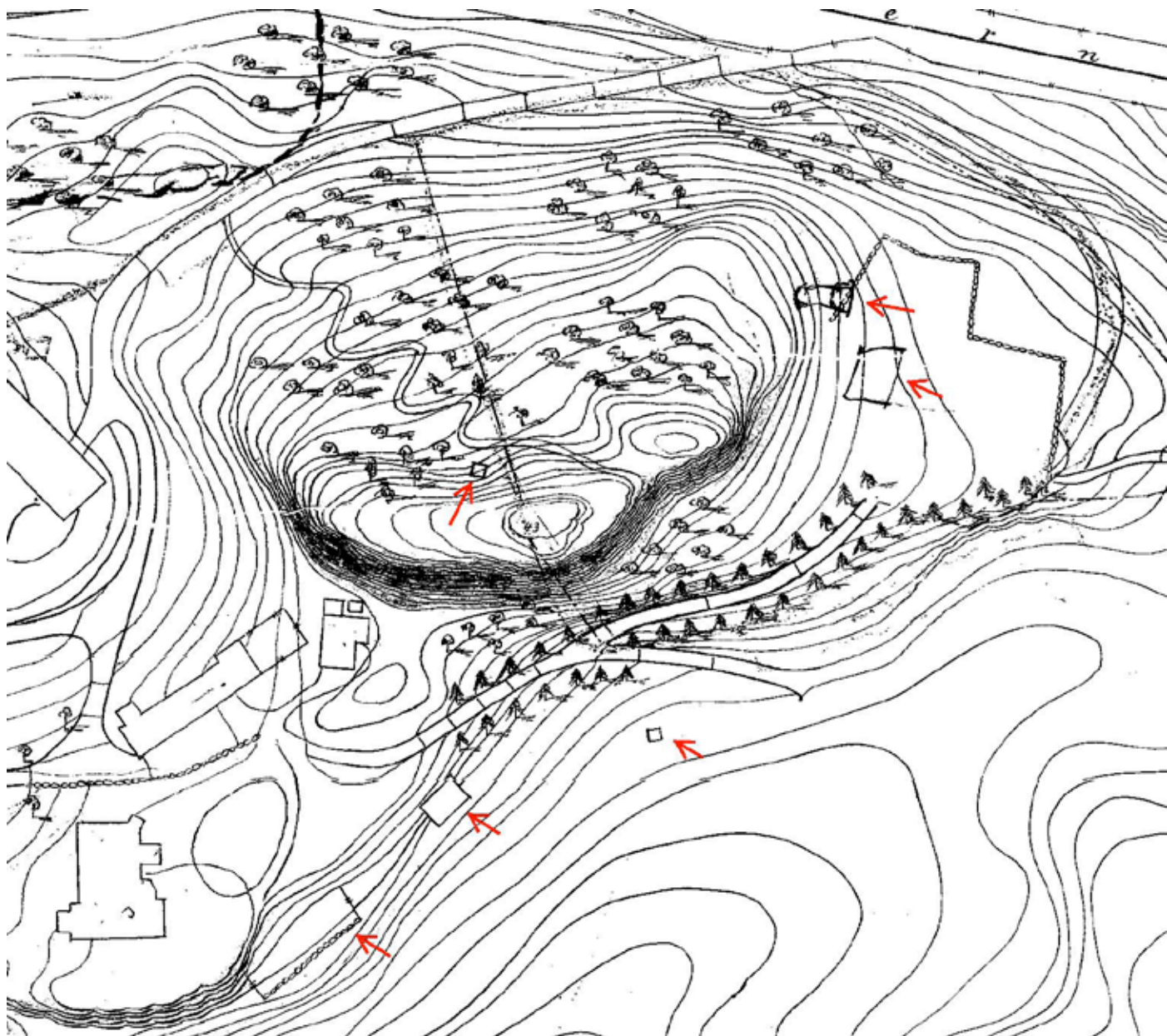


Fig. 6. Utsnitt av Fig. 2. Piler ved omtalt oppbygget terrasse; sti opp til toppen med utkiktpunkt.

Flere felt finnes inntegnet på kartet rett nedenfor skrenten syd for hovedhuset. De to største ligger omtrent på samme høyde, mens den minste noe lavere i terrenget. Om en ser nærmere på det største feltet, er det en oppmurt terrasse, som er inngjerdet, men med to porter, en på hver side (Fig. 7). Arealet er ganske stort, men bruken er ukjent. I dag inngår de to største feltene inn i stier og staudebed. (Se senere omtale.) . Også andre felt tatt med, uten at bruken er kjent.

Christian Michelsen (Peter Christian Hersleb Kjerschow Michelsen) (15.3.1857 – 29.6.1925) og hustru, Benny f. Wallendahl (10.9.1861- 6.10.1910) kjøpte eiendommen i 1898 og satte umiddelbart i gang (1899-1900) oppbyggingen av sitt slottslignende anlegg, for seg og sin hustru (Fig. 8). Arkitekt for huset var prof. Jens Zetlitz M. Kielland, og for hagen engasjerte Michelsen hagebrukslærer, senere dosent og professor Olav Moen sen. ved Norges Landbruk-

shøgskole. Moen (f. 16.9.1875) hadde sin utdanning fra Vestnes landbrukskole (1895) og Sandved hagebrukskole (1897), og ble i 1899 hagebrukslærer ved Stend landbrukskole og anleggsgartner på Gamlehaugen i 1900 (N.N. 1959). Tross iherdige søk, er Moens hage- og planteplaner for Gamlehaugen ikke funnet. Takket være tilgjengelig fotodokumentasjon, kan vi likevel komme et godt stykke.

Før vi går videre inn på hva hagen forteller av historie, bør det nevnes at det umiddelbart etter Michelsens død, ble satt i gang en stor landsinnsamling for å kjøpe hus og hage fra boet med tanke på en kongebolig (ref. f. eks. n.n. 1925, 1926). Avkastningene av et fond skulle sikre driften av anlegget. Anlegget ble på denne måten overtatt, og senere som statlig nasjonal eiendom stilt til disposisjon for kongefamilien.

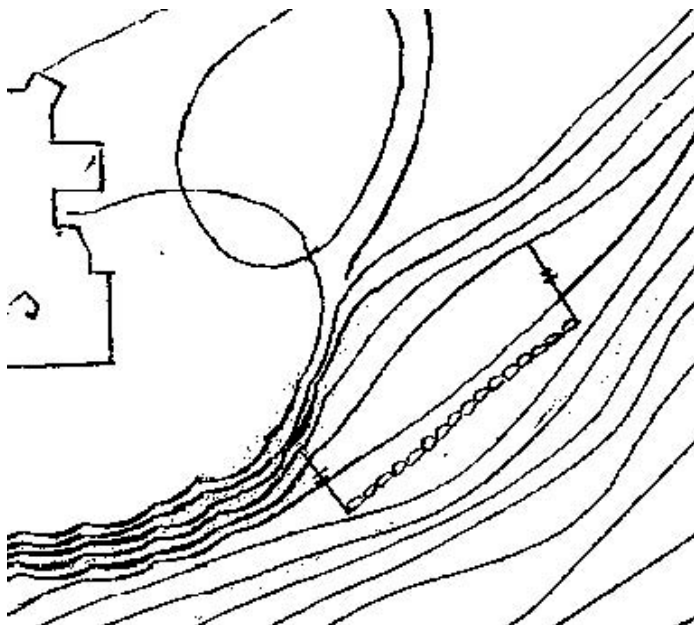


Fig. 7. Utsnitt av Fig 2. Oppmurt og inngjerdet terrasse nedenfor skrenten sydvest for huset.

Hagens utvikling generelt

Selv om vi ikke har noen detaljer fra hagen eller eiendommen på 1700 eller storparten av 18- hundre tallet, antar man at det tidlig fantes en husmannsplass på eiendommen, og dermed også mulighet for noen nyttevekster og kanskje noen stauder, men neppe mange.

Om vi derimot ser litt på hva vi generelt vet om bergenshavene på denne tiden, kan vi si atskillig mer. Som gårdsbruk tidlig på 1700-tallet, har nok diverse hagevekster hatt sin plass på stedet. Litt lenger ut i århundret, bedret økonomien seg betraktelig i Bergen, og borgerskapet ville vise at de kjente til tidens moter, og for hager var det renessansen som fortsatt dominerte med rettviklede symmetrisk organiserte prydhager, alleer og en eller flere dammer. Utsmykningen av hagene, og spesielt planter tok nesten overhånd. Takstprotokoller som finnes etter auksjoner og salg fra denne tiden, forteller at hagen med vekster av alle slag i noen tilfeller ble verdsatt like høyt (Evjenth & Moe 2000). Dammer hørte med, noen var laget for karusser eller karper, andre brukt som pryddammer hvor selve vannspeilet alene kunne være et viktig element i tillegg til kanskje noen vannliljer eller iris. Oransjerier med og uten ovn ble anlagt, og eksotiske vekster ble kjøpt fra utlandet. De som ikke tålte klimaet ble satt i pottar og satt ut om sommeren og plassert innomhus (drivhus og/eller oransjerier) når frosten kom. I tillegg fantes det ofte en kjøkkenhage med løk, kål, noen urter og kanskje bærbusker og frukttrær. Derfor må vi regne med at Gamlehaugen som gård utover på 1700-tallet på enkelte områder tok del i



Fig. 8. Flyfotografi av Gamlehaugen (etter 1934) hvor en ser stier, og fra venstre naust og verkstedhus, med større grønnsakhage, allé, men ingen gangsti opp til huset, fjøsbygning, garasjebygning (med 3 solide lindetrær) og våningshus, nærmere vannet areal for gartnerdrift, rhododendron beplantninger er på plass, men ikke badehus. Hekkene rundt passasjene mellom de langsgående stiende har så vidt blitt satt ned. Original: UBB-W-SH-080718.

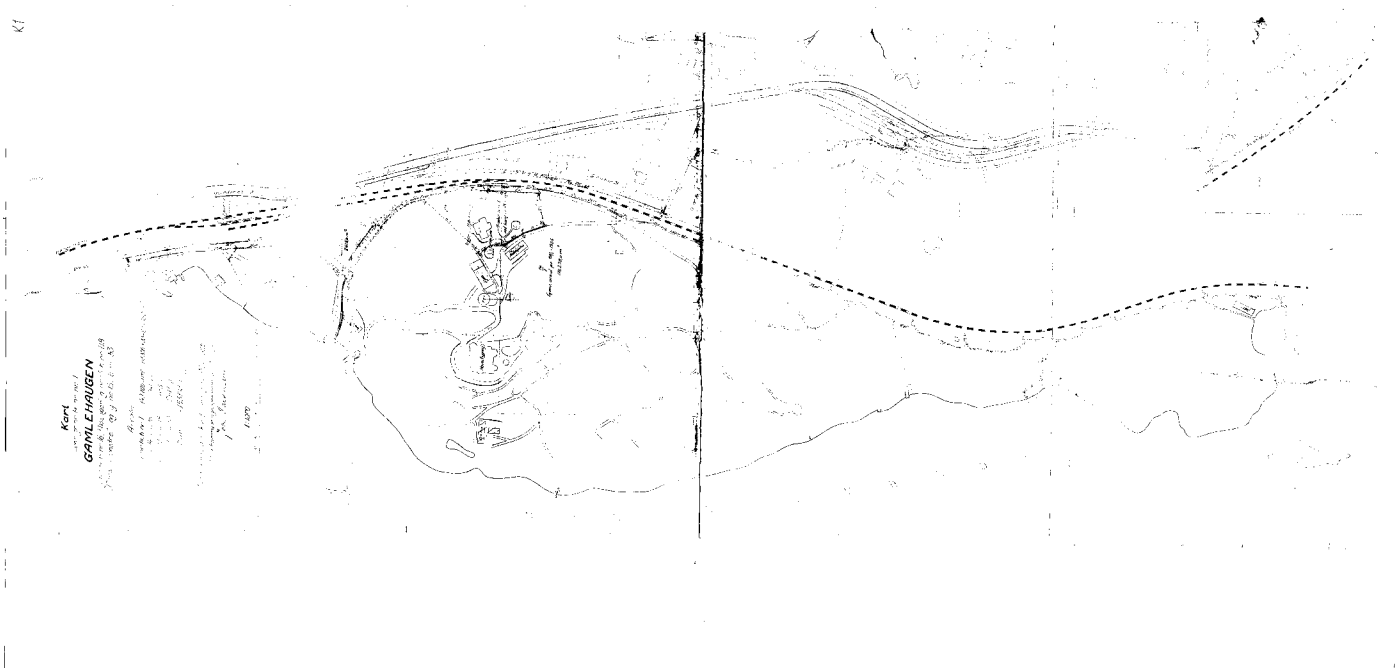


Fig. 9. Kart med arealberegning datert 7.12.1925, basert på kartforretning av 25.9.1925, og påtegninger datert 28.1.1956. Diverse detaljer er inntegnet, blant annet 2 brønner, badehus. Original: Fana/Bergen kommuneingeniør kontor.

denne utviklingen, og som lyststed nok hadde diverse hagevekster både til pryd og nytte, men noe spesielt større prydanlegg, kjenner vi ikke til.

I siste halvdel av 1700-tallet merker bergenssområdet innslag av barokken også når det gjelder hagemote, blant annet med de Besche hagen senere Maartmannshagen i sentrum av byen (Moe 1988), men noen stor suksess eller utbredelse fikk ikke denne moten hos oss, kanskje først og fremst på grunn av det noe kuperede landskapet.

Helt på slutten av samme århundret dukker derimot den første engelsk inspirerte landskapshagen opp i Bergen, også blant de første i landet (Moe 2000). Selv om eieren av denne hagen, Claus Fasting, fikk passet sitt påskrevet om denne nye moten i sin egen begravelsestale holdt av biskop Johan Nordahl Brun, fikk moten etter hvert en god mottagelse i byen og omegn utover hele 18-hundre tallet. Flere anlegg kjennes, blant annet landskapshagen på Sverresborg omkring 1830, og senere Nordnesparken og Nygårdsparken. Kartet, som en har over Gamlehaugen før Michelsen overtok (Fig. 2), viser alleer, stier og ganger tilpasset området, men ingen formal hage. I og for seg kan en nok tenke seg at tanken bak stiene kunne ha vært et forsøk på å skape en landskapshage, men det kan like godt tolkes som en større gårdseiendom hvor veier, alleer etc. kunne få sin naturlige plass.

Med Michelsens inntreden i 1898 og tanken om en hage, var ideen om en landskapshage mer enn passende for Gamlehaugen med bakker, knauser og generelt en variert topografi. Nytt hovedhus ble satt

opp, og noe fra den gamle hage, skal vi se senere, ble beholdt. Vi kan kanskje si 'ja' til at anlegget før Michelsens tid hadde noen få elementer fra landskapshagestilen, men etter at han tok over, er det åpenbart at Olav Moen sen., som arkitekt for hagen, la inn atskillig mer. I et brev som finnes går det med all tydelighet frem at Moen på enkelte områder var missfornøyd med Michelsen om hvordan hagen skulle bli. Olav Moen skriver i et brev i mars 1930 til Hofmarskalk Wedel-Jarlsberg om hagen på Gamlehaugen: *"Det gjelder Gamlehaugen ved Fjøsanger. Ved århundreskiftet var jeg i Chr. Michelsens tjeneste for å anlegge parken ved den nuværende kongebolig. Og anlegget blev da utført vesentlig i den skikkelse som det fremdeles har – med den undtagelse at frukthagen nu er forsvundet.*

Min plan for anlegget var ikke økonomisk hagebruk med en dendrologisk park med spesielt nåletrær og andre stedsegrønne planter. Når dette ikke i noen synderlig grad straks blev realisert kom det av Michelsens mangesidige interesser i forbindelse med dette anleg særlig i retning av fruktavl, noget som også – mot mitt råd – blev prøvet i en del utstrekning. Nu er frukttrærne døde og ryddet; jorden passet ikke for frukttrær. På mine reiser har jeg gjentagende besøkt stedet og under et av besøkene hadde jeg den tilfredshet under en samtale med Michelsen å få hans uttalelse om at min oprindelige plan for beplantningen burde ha været fulgt, men han hadde ikke den gang mer krefter til å interessere sig for noget 'nyt'. Men både han og fru Benny Michelsen var interessert i den tanke jeg først av hadde, og særlig after at noen grupper stedsegrønne planter – som endnu står der – hadde vist sig å trives så utmerket." Svaret,



Fig. 10. Kart over hagen basert samme grunnlag som Fig. 9. Tidspunkt for utarbeidingen av dreneringsplanen er ikke kjent. Alléen fra hovedporten og de to hekkene på nordsiden og den ene på sydsiden er inntegnet. Original: dreneringskart, Statsbygg Vest, tegningsarkiv.

datert 1. mai 1930, fra Styret for Nationaleiendommen Gamlehaugen, som hadde fått oversendt brevet, var ikke særlig oppmuntrende for Olav Moen. Det sies direkte: "Man fant ikke nu at kunne gaa til nogen Forandring af Parkanlægget paa Gamlehaugen, idet bl.a. økonomiske Hensyn for Tiden gjør dette umulig. Uden i Øieblikket at ville tage noget Standpunkt til det af Hr. Professoren reiste Spørgsmål, vil Styret dog have sin Opmærksomhet henvedt paa Sagen .."

Brevet og svaret forteller i klartekst at Michelsen ikke ønsket seg et hageanlegg etter de planer Moen laget, men satset svært mye på frukt dyrkning. Frukttre og bærbusker dyrkingen vet vi, takket være et datert postkort som dekker området, var konsentrerte seg i den vide dalen syd for huset (Fig. 18). Jordsmonnet må ha vært dårlig, fuktig som det må ha vært, - selv i dag ganske fuktig, selv etter drenering (Fig. 10). Man kjenner til at Michelsens frukt- og bær-prosjekt på dette område ikke ble særlig vellykket vått og nordvendt, som det var. Resultat ble nok at trærne måtte tas vekk etter hvert som de råtnet, døde, og frukt- og bær hagen mangler da også på de fleste bildene.

Hva ble Michelsen og Moen enige om?

Hva ville en forvente av et landskaphageanlegg etablert omkring 1900? Stort sett var det terrenget som dirigerte, og stier og beplantning ble anlagt deretter. Elementer som alléer hørte med i tidligere moter sammen med dammer. Andre hageelementer kunne være lysthus eller paviljong, drivhus, flaggstang, huske, balansestang, kanskje en krocketbane, staudebed og kanskje en hagefigur, mer eller mindre alt elementer fra

tidligere hagemoter. Den nye plasseringen av flaggstang, finnes gjengitt på flere bilder, likeledes et drivhus nede i lia mot sydvest (Fig. 8, 18). I tillegg har en lysthus og staudebed og en utkiksplass. Moen foreslo åpenbart bruk av store arealer til fremmede treslag tilpasset klima og jordbunnsforhold.

Et viktig kilde for å komme frem til hva som ble gjort, er det rikholdige fotografisk materiale som finnes fra perioden både før og spesielt etter at Michelsen overtok. De aller fleste foto er ikke datert, men sammenligner vi de enkelte bilder (Fig. 2, 9.10), ser man utviklingen i hagen. I tillegg er kartene fra tiden rett før og rett etter Michelsen, til stor nytte. Om vi først ser på kartene, finnes to utgaver av et kart ba-



Fig. 11. Høstbilde fra det lange staudebedet fra stedet hvor den tidligere terrassen var anlagt. Alantrøt, liljer, og bergflette til venstre, og del av en av bardlindhekkene til høyre. Foto: D. M. 2009.



Fig. 12. Fra det lange staudebedet under grener av amerikanske nåletrær. Til høyre sees Bladlije, bregner og hjelm. Til venstre et eldre individ av rhododendron. Foto: D. M. 2009.

sert på en kartforretning fra 30.9.1925, samme år som Michelsen døde. Tross det samme kartgrunnlaget, har de forskjellig innhold (Fig. 9, 10). Det ene kartet er benyttet for arealplanlegging uten opplysninger om beplantning, mens det andre åpenbart brukt for planlegging av drenering, og hvor en del hekker og andre hageelementer er tatt med.

Sammenligner en de tre tilgjengelig kartene fra 1890 og 1925, fremkommer ytterligere opplysninger. Like syd-sydvest for huset og ser en over kanten i dag rett ned på en sti (staudebed-stien) som sees på de to yngste kartene (Fig. 11, 12), en sti på godt over 100 m som følges av et langt og flere-delt staudebed (Fig. 11, 12). Bedet er litt vanskelig å få øye på i de fleste fotografier, mens stien skimtes. Mot nord slutter stien og staudene omtrent ved det tidligere urnestedet for Benny Michelsen (Fig. 13). Terrassen som fantes før Michelsen overtok (Fig. 6, 7) har måttet vike for nyanlagt sti og staudebed. At bedet ikke er markert på kartene fra 1925, bør vi se bort fra.

De to parallelt gående horisontale stiene i



Fig. 13. Tidligere hvilested for Benny Michelsens urne omkranset av en lav hekk av buksbom. Foto: D. M. 2009.



Fig. 14. Utsnitt av bilde mot Gamlehaugen (år ukjent). Badehuset er på plass, og en viss beplantning synes langs trappepassasjen mellom de langsgående stiene. Original: UBB-DJUP-0450 Djupdræt.

skråningen, er forbundet med hverandre av to trappepassasjer, i dag kantet med barlind (Fig. 9). Passasjene sees så vidt på figur 14 og 15. Om en vurderer hekkbeplantningen langs disse stiene/trappene tyder mye på at hekkene er skiftet og fornyet både en eller flere ganger.

Om en tar for seg andre siden av hovedhuset, kjennetegnes området mot byen med alléen som slynger seg opp fra hovedporten. Sammenligner en veiens plassering og adkomsten til huset, ser en av kartene, at noen av svingene er endret. Dette har medført at en i dag finner at enkelte av lindetrærne står med noe ulik avstand fra veikanten. Gangstien, eller snarveien fra hovedporten direkte opp til huset var kantet med hekker i 1925, og derfor plantet i Michelsens tid. Stien må ha vært grodd igjen, men tydeligvis tatt opp igjen i nyere tid (Fig. 10).

Om vi ser nærmere på plataet rundt hovedhuset, ble flaggstangen flyttet fra nordsiden til dagens plass etter at Michelsen overtok (Fig. 3). Rett utenfor vinterhagen har Moen/Michelsen anlagt et lite rundt prydbed, og innholdet har vært dominert av sommerblomster (Fig. 16). Den lille dammen med det lille springvannet noe sydøst for huset, er åpenbart et prydelement (Fig. 17). Slike dammer var ofte grunne



Fig. 15. En veletablert hage sett mot hovedhuset. Passasjehekkene er velholdt og flere felt med Rhododendron finnes. Original: UBB-KK-PK-3209.

og det var vannet og vannspeilet som var det viktigste.

I skråningen vest for huset finnes et anlegg, hvor det i alle fall i en periode under Michelsen, har stått et veksthus (Fig. 18). På senere bilder sees ikke noe hus, men en del firkantede felt som kanskje kan ha vært benkegård for sommerblomster og grønnsaker.

På begge kartene fra 1925, er det inntegnet en dam mellom stedet for drivhuset og vannkanten (Fig. 18). Den noe avlange dammen, som har hørt til hagen er i dag et fuktig gjengrodd parti men med en dybde i den østligste enden på 80-100 cm, mens dybden i den sydlige partiet varierer ned til kun 10-20 cm dyp (Fig. 19). På grunn av plasseringen av dammen, må det være snakk om en fiskedam og ikke noe prydelement i hagen.

I et terreng som det Gamlehaugen har å by på, har trapper vært en nødvendighet flere steder. Studerer vi dem spesielt, ser en raskt at utførelsen er forskjellig. Trappen opp til gravstedet for Benny og Christian Michelsen er solid og meget godt utført, og har holdt seg fin frem til i dag (Fig. 20, 21). Gravplassen som helhet er enkelt, og ser her en bevisst bruk av forskjellige bregnearter som både omkranser det hellegte partiet nederst og trappen opp til minneplanten. Dessverre vet vi ikke hvem som har at ansvaret for dette steinarbeidet. Kvaliteten på arbeidet kan tyde på

at Ingolf Eide som holdt til i Bergen på den tiden og kjent for sine kvalitetsarbeider, spesielt med bruk av stein kan ha hatt en finger med i spillet (Kløve-Graue 2000). En av de originale trappene fra Michelsens tid eksisterer fremdeles (Fig. 22), mens de øvrige er nyrestaurert. Kvaliteten på de fleste trapparbeidene kan ikke sies å være så godt som det ved gravstedet.



Fig. 16. Et rundt bed rett foran hovedhuset. Buksbom markerer oppdelingen av bedet, som venter på neste års sommerblomster. Foto: D. M. 2009.



Fig. 17. Pyntedam med et lite springvann litt sydøst for hovedhuset. I bakkant sees busken snøbær med de typiske hvite bærene, lett synlig om vinteren. Foto: D. M. 2009.

Men planter kan fortelle om en hages historie

De nøyaktige listene over innkjøp av plantemateriale fra og med 1927 til 1945 sammen med dagens registreringer, gjør sitt til at en har en rimelig kontroll på alderen for mye av det plantemateriale som finnes i hagen. (Tabell 1a, 1b, og 2a, og 2b). Plantesortimentet i tidsperioden omkring 1900 har en viss erfaring med.

Vi skal se litt på enkelte av de arter som opptrer i anlegget.

Trær. Alléer er tidligere omtalt, og parklind (*Tilia x*

europaea) er benyttet og følger hovedadkomstveien til huset (Fig. 24). Kartene viser at traseen har vært forandret, kanskje både en og flere ganger. Omleggingene kan ha medført at noen trær er skiftet ut, og vi kan se at dimensjonene på trærne i alléen varierer en god del. Ved at alléen ikke er tatt med på Dreiersticket (Fig. 1) må de være yngre, men før 1878 (Fig. 2, 24).

De eksisterende tre store, styvede lindetrær foran vognhuset, krever noen kommentarer (Fig. 23). Stammedimensjonene er store og større enn trærne i dagens allé, og må derfor ha tilhørt en eldre fase i hagens historie. Trærne finnes igjen på flere fotografier (Fig. 8) og kan med stor sannsynlighet være en rest etter de tidligere omtalte fire trærne (Fig. 1) på Dreiersticket (1812). Dimensjonene på de tre trærne er lik de gjenstående lindetrærne som finnes i Alléen, gaten opp til Damsgaard-anlegget (Laksevåg i Bergen), trær som med stor sannsynlighet ble plantet samtidig med etableringen av renessanseanlegget der omkring 1790. Alderen på vognhus-trærne på Gamlehaugen antas derfor i dag å være minst 200 år. Åringsanalyser er vanskelige på lindetrær, og man må derfor mer stole på en erfaringsmessig vurdering av trærnes dimensjoner. At trærne ikke er tegnet inn på flere av kartene, skyldes nok at de ikke har inngått i noe spesielt anlegg, eller som del av en allé.

Den andre alléen som eksisterte fra hovedhuset og mot sydøst, er som nevnt borte (Fig. 2). At gran sannsynligvis ble benyttet, som et vakkert, kan-

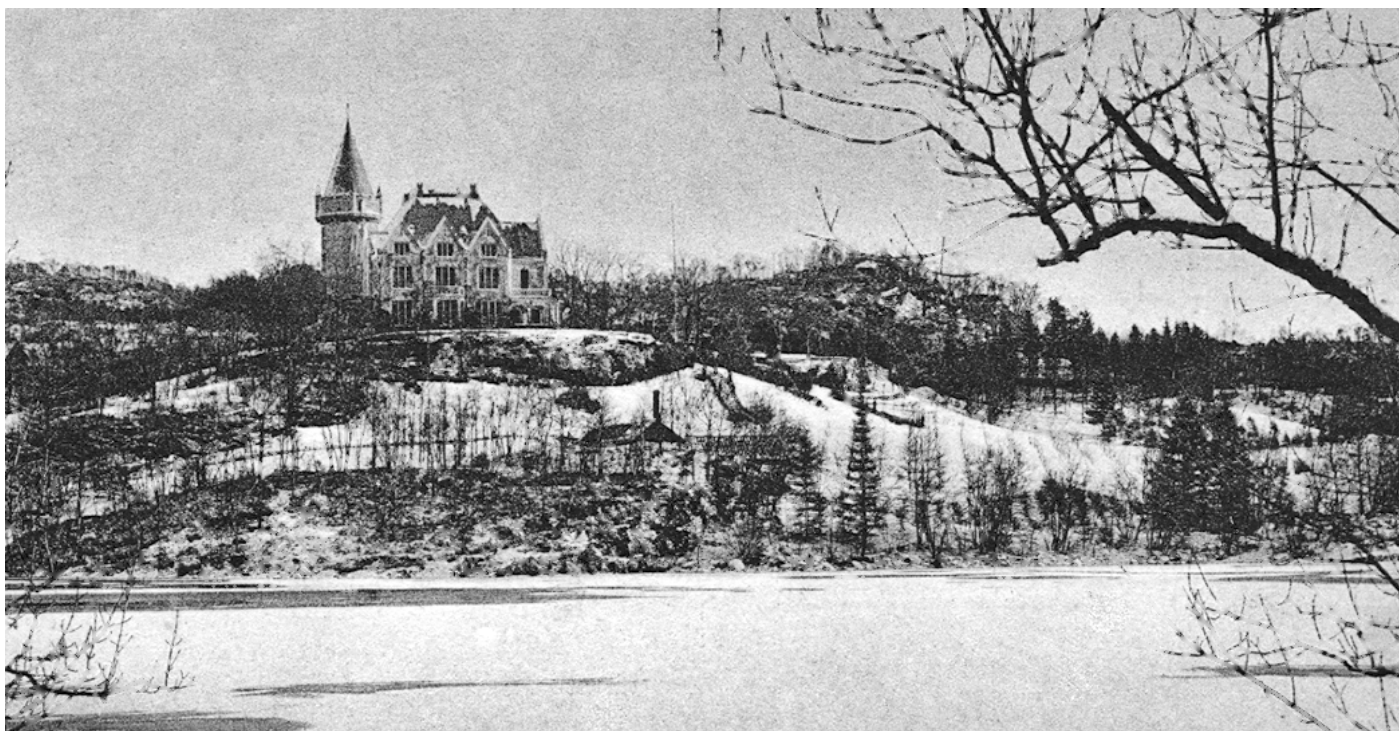


Fig. 18. Utsnitt av bilde fra øst mot Gamlehaugen (1906). Toppen av et drivhus sees mitt på bilde. Gjennom trærne langs vannkanten sees to felt med beplantning: det nærmeste trolig bærbusker, litt bakenfor frukttrær på rekke og rad. Original: Postkort, privat eie Tor Christiansen, Gamlehaugen.



Fig. 19. Et fuktig flatt areal ved stien mellom nauset og badeplassen. Her lå en dam (fiskedam) senest i 1925. Foto: D. M. 2009.

skje noe eksotisk, ”nytt” element i hager på slutten av 1800-tallet, er ikke helt ukjent, men selv veien må etter hvert ha blitt ganske raskt tilgrodd og blitt i mørkeste laget. Dagens beplantning med en rekke nåletrær fra Nord-Amerika, må være et akseptert innspill fra Olav Moen.

På Figur 3 sees flere større løvtrær på nord og østsiden av hovedhuset til familien Mohr. Om man ser på Figur 4, videreføres trerekken mot sydøst. Trærne bærer preg av å ha vært styvete (Fig. 3), og bladverket tyder på en storbladet art. I dag finnes på samme sted noen kraftige eksemplarer av lønn, med en omkrets i 1 meters høyde på opptil en meter (Fig. 25, 26). Det alene forteller om en høy alder. Ved at de også kan være holdt nede i tidligere tider, kan det her være snakk om de samme trærne som sees på figur 4 fra 1890 og overlevd gjennom Michelsens periode og frem til i dag.

Men hva mer kan vi lese av trærne?

En spesiell studie. Uværsnatten, mellom nyttårskvelden den fra den 31. desember 1991 til 1. januar 1992, med vind opptil orkan styrke, tok bl.a. hardt for seg av flere skogsområder på Vestlandet, både i plantede bestand og i naturlig skog. Kongefamiliens residens i Bergen, Gamlehaugen, gikk heller ikke klar uværet, og en rekke trær ble enten knekket eller revet opp med rot. Etter at uværet hadde passert, lå flere store og små trær hulter til bulter. Blant de trær som måtte gi seg var: En vanlig gran (*Picea abies*), vest for huset; to graner (*Picea* sp.) også vest for huset; en stor vanlig bøk (*Fagus sylvatica*) ved vannkanten mot Nordåsvannet (Fjøsanger-siden); to relativt unge asketrær (*Fraxinus excelsior*) plassert vest for huset; og en stor gullregn (*Laburnum anagyroides*) på stien rett vest for huset på vegen ned mot vannet. I tillegg blåste toppen

av en nordmanna-gran (*Abies nordmanniana*) ved oppkjørselen til huset. Av den mer naturlige vegetasjonen fikk bl.a. flere furutrær gjennomgå. Både bøk, gran, gullregn måtte lide, men ”aldri så galt at det ikke er godt for noe”. I samarbeid med stedets oppsynsmann ble det et par dager senere sikret stammesnitt av de to grantrærne, gullregnen og bøketrete med tanke alders bestemmelser: Nordmanna-granen hadde ved basis en omkrets på 192 cm, og det ble talt 47/48 årringer, som skulle tilsi at treet ble plantet noen år etter 1944. Muntlige opplysninger fra tidligere oppsynsmann, Herman von der Ohe (pers. medd.) bekreftet at det bl.a. ble satt ned en rekke graner i tiden rett etter krigen for å ruste opp anlegget noe. Snittet av den vanlig granen hadde en omkrets på 147,6 cm, og 47 årringer. Dette indikerer omtrent samme alder som nordmanna-granen. Snittet av gullregnen hadde en omkrets på 160,5 cm, og antall årringstillingen ga hele 71 år (1921). I listen over innkjøp av planter fra 1927 og utover, inngår ikke noen gullregn før i 1944. Det kan derfor se ut som om treet som veltet var satt inn tidligere og mens Michelsen levde.

Bøken som veltet hadde en stammeomkrets tatt 1 m over bakken på 263.2 cm, og viste 94 årringer (1897). Om man også her må man regne med



Fig. 20. Benny og Christian Michelsens hvilested. Beplantningen var dominert av bregner og kantkonvall, da som nu. Naturlig bjørk er det eneste treslaget. (Original KK)

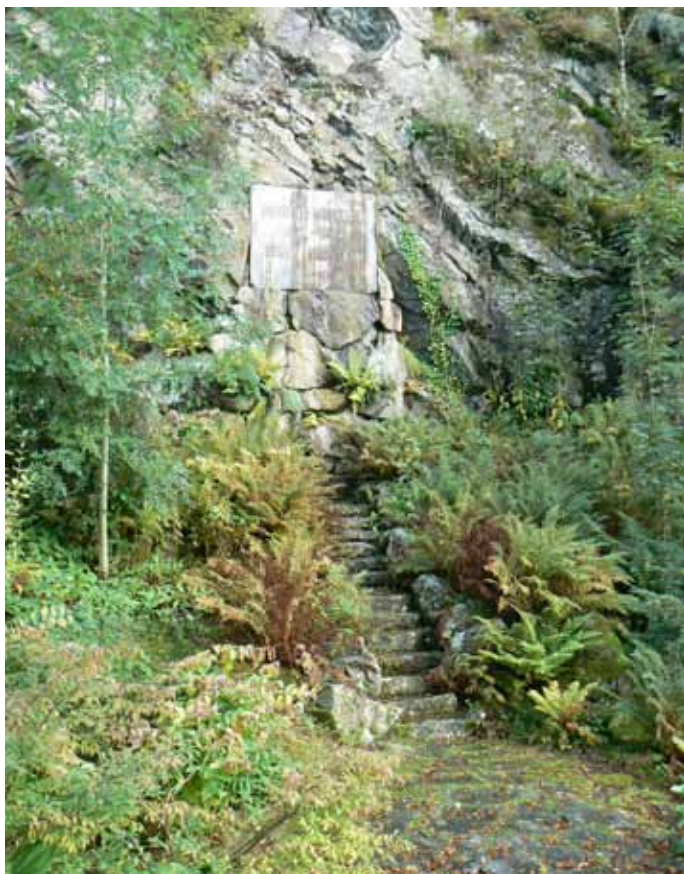


Fig. 21 Benny og Christian Michelsens hvilested (2009).
Foto: D. M. 2009.

at innplantningen skjedde noen år senere, kan treet ha funnet sin plass i anlegget i 1900-1901, noe som plasserer trærne i sammenheng med Olav Moens arbeid. Om bøken ved vannkanten er borte, finnes det likevel to meget solide bøketrær igjen, trolig plantet samtidig (Fig. 27). De står et par hundre meter sydøst for hovedhuset på den åpne flaten foran den nye skrenten ned mot motorveien.

Den viktigste årsaken til at trærne røk var vinden, for bøken og gullregnen dårlig feste for røttene. Bøken hadde i tillegg en litt uheldig plassering ved at et lite vannsig, nærmest en bekk gikk under deler av roten, og den innerste 1/3 delen av treet var også preget av råteskader.

En ny uværsmatt vinteren 2008-2009, skjedde det igjen at et større tre veltet. En amerikansk eik (*Quercus rubra*) blåste overende. Årringstilling ga et antall år som tyder på at treet kan ha vært innplantet omkring 1900. Det stemmer igjen fint med alderen for bøken nede mot Nordåsvannet, og at begge nok var satt inn av Olav Moen og Michelsen. Gullregnen må ha inngått i den opprustingen av anlegget som fant sted etter overtagelse av eiendommen som kongebolig. Det er verd å merke seg at gullregn ikke er registrert i de kjente listene over kjøpt materiale fra 1927 og utover (Tabell 1a) før i 1944, men kan være satt inn allerede i 1926 og brakt inn i hagen som en gave, og derved ikke registrert. Granene kom til Gamlehaugen

i årene rett etter 2. verdenskrig.

Dagens treslag på Gamlehaugen er en blanding av naturlig vegetasjon og innplantninger. Ofte skjer det endringer ved eierskifte, eller en mer total omlegging av en hage. Eldst av de innplantede trær er de foran nevnte og fremdeles livskraftige lindetrær (parklind) foran vognhuset. Ser vi på den totale registreringene av treslag (Tabell 2a) må lønn og en av eikene (*Quercus* cfr. *rubra*) være satt inn omkring 1900.

Busker og stauder

Oversikten over historien til busker og stauder er også dårlig, og det er få som er tatt med i innkjøpslistene (Tabell 1a). Om en sammenligner med de planteregistreringer som er gjort, må et stort antall stauder og busker være introdusert av Michelsen/Olav Moen, eller kanskje ervervet som gaver eller stamme fra tiden før 1900. Også dette tyder på at mange av de stauder som finnes, kom inn i Michelsens tid eller før. Ved at stauvedet ikke eksisterte før etter 1900 tyder alt på at både bed og innhold er familie Michelsens verk. Innholdet i bedet er også typisk for perioden omkring 1900.

I mai 1906 besøkt amatørbotanikeren Torkel Lillefosse Gamlehaugen. Noen registreringer ble ikke gjort, men han laget 3 akvareller basert på planter han fant, av kristtorn (*Ilex aquifolium*), åpenbart funnet voksende i hagen, videre vindrueplante (*Vitis vinifera*) fra veksthuset, og stauden begernøkleblom (*Primula obconica*) (Moe 2012) (Fig. 28)

Den eksisterende innkjøpsliste domineres klart sommerblomster, som ble kjøpt inn til bed hvert år. Dessverre angis i mange tilfeller kun plante med slektsnavn, så man kan ikke helt hvilke arter det var snakk om. Og med hensyn til sortsnavn, er de ikke



Fig. 22. Den nesten eneste originale steintrapp fra ca 1900, her opp til huset fra steinbedet. Visnet bladlilje til venstre og innplantet bregne til høyre. Foto: D. M. 2009.



Fig. 23. De tre lindene (*Parklind Tilia cordata x platyphylla*) foran Vognhuset (se figur 1 og 8, og tekst). Foto: D. M. 2009.

alltid helt entydige. Samlet gir disse listene likevel en rimelig god oversikt over hva som har skjedd.

Rhododendron er et kjennemerke for hagen og Michelsens kollega, Conrad Mohr, hadde samme arkitekt til sin eiendom på Seiersbjerget. Det er derfor ikke utenkelig at noen kom inn ved etableringen av hagen i 1900-1901, men hoveddelen av dagens rododendron kom nok senere. I listene fra 1927 og utover dokumenteres innkjøp av Rhododendron, fra 1927 med 8 stk og 40 stykker i 1931, men dessverre benyttes bare slektsnavn. Det er verd å merke seg at mens man i dag lager nye planter med stiklinger og vet hva opphavet har vært, var det tidligere mer vanlig at naturlig forekommende frøplanter ble tatt i bruk. Flere arter var også i handel, og en rekke krysning forkom. Samlet ga og gir dette stor variasjon mellom planter som vokste opp. Men altså, om sannsynligheten for at Rhododendron fantes i hagen allerede fra 1900, er man ikke helt sikker før i 1927 på at det skjedde. Flere



Fig. 24. Alleen opp til huset sett fra Vognhuset. En av brønnene til eiendommen lå på flaten foran alleen i vensstre del av bildet. Foto: D. M. 2009.

av de største Rhododendron plantene som finnes i dag stammer åpenbart også fra denne siste tiden.

Buksbom (*Buxus sempervirens*) finnes i hagen flere steder. På platået foran huset finnes en lavtvoksende form, mens flere større eksemplarer trives godt i skråningen mot syd og vest. Buksbom er en langsomt voksende plante, og siden det ikke finnes opplysninger om innkjøp av buksbom i tiden 1927 til 44, må de store eksemplarene ha vært satt inn i Michelsens



Fig. 25. Vår bilde fra Gamlehaugen med Rhododendron og 5 gamle løvtrær nærmere huset midt i bildet. Original: UBB-DJU-BX-0088.

tid. De små, derimot kan være langt yngre, gjerne etter 1945.

Slyngroser, villvin, vintergrønn leddved, tidligere også eføy er benyttet mot husveggene, mens syrin, gullregn, berberis, forsytia med flere er satt som enkeltstående busker rundt om. Eføy og vivindel er satt inn og har senere levd sitt eget liv i den mer naturlige vegetasjonen.

En hver eiendom har gjerne et sted hvor hageavfall deponeres, enkelte ganger også komposteres, - så også på Gamlehaugen. Like øst for de forannevnte to



Fig. 26. På samme måte som krokus er plantet rundt sokkelen til bysten av Kong Haakon, er det samme gjort rundt de tre gjenstående gamle lønnetrær. I plenen sees sneklokker og blader av påskeliljer. Foto: D. M. 2009.



Fig. 27. En av de gamle bøkene, trolig plantet omkring 1900 (*Fagus silvatica*). Foto: D. M. 2009.



b) vindrueplante (*Vitis vinifera*).



Fig. 28. Akvareller av hageplanter på Gamlehaugen: a) kristtorn (*Ilex aquifolia*). Akvareller: Torkel Lillefosse i 1906.



c) stauden begernøkleblomst (*Primula obconica*).



Fig. 29. I staudebedet storklokke (*Campanula latifolia*)
Foto: D. M. 2009.

store bøketrærne, finnes en fin samling av prydbusker. Buskene og et par stauder omkranser i dag et bruksareal for anleggets gartnere. Blant annet finnes mispel (*Cotoneaster* sp.), vintergrønn leddved (*Lonicera henryi*), spolebusk (*Euonymus cf. europaeus*), sibirkornell (*Cornus alba*), gyvel (*Cytisus scoparius*), syrin (*Syringa vulgaris*), snebær (*Symoricarpos albus*), samt noen rester av stauder, f. eks. parkslirekne (*Fallopia japonica*). Snebær og kornell finnes brukt som beplantning nær hovedhuset, og vintergrønn leddved er i dag brukt som klatre plante på huset. Parkslirekne, gyvel og mispel finnes hist og her, mens spolebusk p.t. ikke er funnet andre steder i hagen. Denne samlingen av hagevekster skyldes nesten ene og alene utkast fra hagen, selv om spredning av enkelt arter fra områder utenfor eiendommen nok forekommer. En viss oppsyn med den vintergrønne leddveden, gyvel og det noe aggressive arten parkslirekne må nok til, om de ikke skal spre seg ukontrollert i anlegget.

Gravsted, staudebed og stauder forøvrig

Gravstedet ble anlagt etter Michelsens død, og er et enkelt gravsted hvor beplantningen er tilpasset den opprinnelige vegetasjon (Fig. 20, 21). En sentral enkel men solid steintrapp fører opp til gravstedet. Til høyre vokser et relativt ungt eksemplar av eføy, og til venstre står den lave stauden, filtarve (*Cerastium tomen-*

tosum). Den siste er kjent innkjøpt i i 1928, og kan godt tenkes være plassert akkurat her, og gir en myk overgang til vegetasjonen utenfor. På utsiden av trappen finnes det på begge sider flere arter av storbladede bregner, blant annet den stilige strutseving (*Matteuccia struthiopteris*), sammen med skogburkne (*Athyrium felix-femina*), ormetelg (*Dryopteris felix-mas*), alle bevisst innplantet. De er vakre i sin form og er kjent benyttet som prydelementer i hager fra omkring 1900 og utover både i staudebed og som symmetrielementer i en del nyformalistiske anlegg på 1920 tallet (Moe 2000, Moe 1992). Rundt plassen ved foten av trappen finnes storkonvall (*Polygonatum multiflorum*), præriemjødurt (*Filipendula cfr. rubra*) og bladlilje (*Hosta sieboldii*).

Stauvedet er som tidligere nevnt svært langt, og må være planlagt og anlagt av Olav Moen omkring 1900. Det ligger fint beskyttet mot nord og har dradd nytte av solen langt ut over kveldene. Antall arter som inngår i bedet i dag, er ikke særlig stort. Det er dominert av kraftige store og livskraftige stauder, - som kanskje på grunn av dette har klart å overleve lange perioder uten vesentlig stell. En må nesten regne med at artsantallet har vært større i bedets eldste fase. Storbladede bregner finnes, kanskje er ikke alle innplantet, men har funnet seg til rette i dette selskapet. Av mer sikre arter er prakthjelm (*Aconitum x stoerki-anum*), bergenia (*Bergenia ciliata*), en spirea (*Spirea cfr. rosalba*), en stor frøstjerne (*Thalictrum cfr. aquilegifolium*), flere former av bladlilje (*Hosta sieboldii*), storklokke (*Campanula latifolia*) (Fig. 29), storkonvall (*Polygonatum x multiflorum*), krølllilje (*Lilium martagon*) tigerlilje (*L. tigrinum*), gul daglilje (*Hemerocallis flava*), og alantrot (*Inula helenium*). Flere steder uten-



Fig. 30. I skrenten mellom staudebedet og plataet foran huset har såpeurt med sine hvit-rosa blomster klart å klore seg fast. Har neppe tilhørt staudebedet, men rester etter tidligere beplantning. Øverst sees en klippet gammel buksbom busk. Foto: D. M. 2009.



Fig. 31. Hageplanter som har forvillet seg i anlegget: rød lungeurt og sneklommer. Foto: D. M. 2009.

for selve bedet finnes andre gamle stauder som har klart seg, blant annet nyserot (*Veratrum album*) og såpeurt (*Saponaria officinalis*) (Fig. 30). Begge artene representerer slekter som har vært benyttet som medisiner / nyttevekster og har få voksesteder i Bergensregionen, og da fra en eldre eiendom.) Man kan derfor nesten være sikker på at begge disse plantene stammer fra en eldre periode i eiendommens historie.

En gjennomgående reovering av anlegget skjedde i tiden 1990-tallet. I forbindelse med dette arbeidet skjedde det visse endringer. Mens gravstedet ble beholdt i sin helhet, ble det meste av det over 100 meter lange stauvedet fornyet. Staudene ble tatt ut,

jord skiftet og de gamle staudene satt inn igjen, mange av dem på samme plass. I noen tilfeller ble en del stauder delt, for å fylle noen huller i beplantningen. Slik sett er stauvedet i dag et restaurert bed fra tidlig 1900-tall.

Om man igjen ser på innkjøpslistene fra 1927 og utover merker enn innkjøp av tulipaner, krokus, iris og narsisser i større mengder. Men her kan man ikke utelukke at noe av det vi finner i dag er eldre, sammen med tusenfryd, snøklommer narsisser og liljekonvall, som er registrert og som finnes flere steder (Fig. 31).

Noen små særegne felt bør nevnes. Rundt de store trærne til venstre for plassen foran verandaen dukker det opp krokus i sirklene rundt flere av de gamle lønnetrærne, men også rundt sokkelen på bysten over Kong Håkon (Fig. 26). Det er nærliggende å sette disse små løkfelt i sammenheng med innkjøp som skjedde ved monteringen og avdukningen av bysten i 1955. For øvrig ble det gjort innkjøp av 200 krokus løker i 1927. Et annet morsomt funn er gul lerkespore (*Pseudofumaria lutea*) som har klort seg fast i steinmuren hvor det tidligere drivhuset stod. Et lite funn som åpenbart er en rest fra Michelsens dager. Måtte den få leve.

Men flere arter har spredd seg i anlegget, og vi nevner liljekonvall (*Convallaria majalis*), rød lungeurt (*Pulmonaria rubra*) flere steder, Honningknoppurt (*Centaurea montana*), forglemmegei (*Myosotis arvensis*), hvitveis (*Anemone nemorosa*), engkarse (*Cardamine pratensis* ssp. *pratensis*) og vårkål (*Ranunculus ficaria*), snøklommer, påskeliljer og kanskje flere (Fig. 30). De kom kanskje alle som en fin hageplante, men fant etter hvert seg vel til rette også utenfor bedene.

Noen sluttkommentarer

Eiendommen har hatt sin egen historie, og kun små biter av det er kjent i dag. Hus, stier/vier, alléer, store og små plasser har skiftet. At noe av beplantningen er fra tiden omkring 1800, kanskje tidligere, synes dokumentert. De eldste hageelementene er de tre lindetrærne foran vognhuset, som i dag kan være minst 200 år gamle. De store lønnetrærne på østsiden av huset, er plantet før 1900, kanskje omkring 1878, og sannsynligvis gjort av familien Mohr. En del av nåletrærne og de store bøketrærne kom omkring 1900.

Om man sammenligner de registreringer som er gjort i løpet av de siste 10 år med det som er kjent innkjøpt til anlegget i tiden etter 1927, må såpeurt og nyserot antas å ha en eldre historie i anlegget og fra tiden før 1900. Sentralt står stauvedet, som må være anlagt av Olav Moen.

Slik eiendommen ligger i dag, fremstår den



Fig. 32. Vinterhagen i 1925 i forbindelse med Chr. Michelsens begravelse. Et rikholdig utvalg og noe mer enn vanlig. Normalt kunne en likevel finne både palmer, bregner og noen krukker satt inn for vinteren. Original: UBB-KK-N-284-025.

som en landskapskape i ganske stort format, og ganske komplett med et moderat innhold av prydelementer. Sortimentet i hagen på Gamlehaugen er i overensstemmelse med den kunnskap man har i dag om beplantningen i hager fra slutten av 1800-tallet og et par tiår inn på 1900-tallet.

Mens trær, busker og de fleste stauder har en lengre levetid i slike anlegg, har en dessverre ved denne anledning måttet ta lettere på de mange ettårige sommerblomstene som har vært benyttet.

Takksigelse

I forbindelse med rehabiliteringen av Gamlehaugen på 1990-tallet ble det utarbeidet et dokument av Statsbygg ved Helge Iversen. Dette dokumentet har vært en meget verdifullt arbeid ved utarbeidelse av denne studien av hagen. I tillegg har det vært utført egne registreringer, arkivarstudier, noen årringsundersøkelser og fotoopptak. Planteregistreringene ble gjort delvis på 90-tallet, delvis i løpet av perioden frem til i dag. En spesiell takk rettes derfor til professor Per Magnus Jørgensen og direktør Per Harald Salvesen (begge Universitetet i Bergen) for diskusjoner og hjelp under identifiseringsarbeid for enkelte arters vedkommende. Bearbeidelsen av all dokumentasjon har vært mulig med stor støtte fra Statsbygg.

Tabell 1a. Innkjøp av busker og trær i tiden 1927 til våren 1944.

1927	lign.	Syringa vulgaris	Syrin	10 stk.
1927	lign.	Rhododendron	Rhododendron	8 stk
1930	lign.	Rosa polyantha	rose-slyngrose	20 - kjøp hos Ingolf Eide
1930	lign.	Rosa sp. (polyantha)	rose-slyngrose	1 bunt
1930	lign.	Hedera sp	eføy	
1930	lign.	Rosa sp. slyngrose	Konr. Ferd. Meyer	6 stk
1931	lign.	Rhododendron	Rhododendron	40 stk
1931	lign.	Parthenocissus quinquefolia	Vildvin	12 stk
1931	lign.	Hedera	Eføy	4 stk
1944	lign.	Fagus silvaticus	Bøk	30 stk
1944	lign.	Laburnum	Gullregn	3 stk
1944	lign.	Prunus	Schidare Sakura	2 stk
1944	lign.	Syringa sp.	Syrin	2 stk
1944	lign.	Philadelphus cfr. ?	Duftskjærsmine, Jasmin ?	2 stk
1944	lign.	Fuchsia sp.	Fuchsia	2 stk
1944	lign.	Berberis sp.	Berberis	5 stk
1944	lign.	Spiraea v. Houtheri	Spirea	2 stk
1944	lign.	Lonicera sp.	Vivendel	2 stk
1944	lign.	Forsythia	Forsythia	2 stk
1944	lign.	Malus sp.	Eple- prydeple, Prydepler	2 stk
1944	lign.	Cornus sibirica	Sibirkornell	2 stk
1944	lign.	Cotoneaster sp.	Mispel	4 stk
1944	lign.	Potentilla sp	Potentilla	1 stk
1944	lign.	Cydonia oblonga ?	Kvede	2 stk
1944	lign.	Laburnum sp.	Gullregn	5 stk
1944	lign.	Prunus cerasus	Kirsebær	2 stk
1944	lign.	Cydonia oblonga ?	Kvede	2 stk
1944	lign.	Rosa sp	Madam Butterfly	50 stk
1944	lign.	Rosa sp.	Madam Butterfly	50 stk

Tabell 1b. Innkjøp (og litt salg) av stauder og sommerblomster i tiden 1927 til våren 1945.

År		Vitenskapelige navn	Handelsnavn	
1929		??	Haspe	rosa
1930		??	Wiener	lav, renhvit, tidlig Sigv. Berle
1929	stau	<i>Agrostis alba</i> cfr.	Fiorin	cfr. krypende gress
1928	stau	<i>Aconitum napellus</i>	Venusvogn	
1928	stau	<i>Agrostemma coronaria</i>	Klinte, <i>astrosanguinea</i>	mørkerød til rabatter og avskj.
1929	stau	<i>Agrostemma coronaria</i>	Klinte, <i>astrosanguinea</i>	mørkerød
1931	to/st	<i>Agrostemma coronaria</i>	Klinte, <i>astrosanguinea</i>	
1929	stau	<i>Agrostemma</i> hybr.	Klinte, Walkeri	rosa
1928	stau	<i>Agrostemma</i> hybr. Walkeri	Klinte	
1930	to/st	<i>Althaea</i> hybr.	Stokkrose, charters	
1928	inne	<i>Althaea</i> hybr.	Stokrose	
1931	to/st	<i>Althaea rosea</i> hybr.	Stokrose, Chaters	
1928	stau	<i>Alyssum saxatile</i>	Stenurt compacta	
1928	stau	<i>Anchusa italica</i> var.	Oksetunge, 'Dropmore'	
1929	stau	<i>Anchusa italica</i> var.	Oksetunge, Dropmore	fin staude
1930	stau	<i>Anchusa italica</i> var.	Oksetunge, Dropmore	fin staude
1931	to/st	<i>Anchusa italica</i> var.	Oksetunge Dropmore	
1928	stau	<i>Anthemis kelwayi</i>	Gåseblom	gullgul lik Margaritter
1928	stau	<i>Antirrhinum majus</i> gr. Fl.	Løvemund, Crescia	
1929	stau	<i>Aquilegia</i> hybr.	Akeleie, <i>coerulea</i>	
1929	stau	<i>Aquilegia skinneri</i>	Akeleie	
1928	stau	<i>Aquilegia vulgaris</i>	Akeleie	
1931	stau	<i>Arabis alpina</i>	Skrinneblom, gr. Fl. <i>superba</i>	
1928	stau	<i>Arabis alpina</i> gr. Fl.	Skrinneblom, <i>Superba</i>	hvit
1929	stau	<i>Arabis alpina</i> gr. Fl.	Skrinneblom, <i>superba</i>	hvit
1927	stau	<i>Arabis alpina</i> gr.fl. <i>superba</i>	Skrinneblom	
1927	stau	<i>Aster alpinus superbus</i>	Sjerneblomst	
1929	stau	<i>Aubretia graeca</i>		
1928	stau	<i>Begonia</i>	<i>Begonia</i> , diverse	rød, gul, orange, hvit, rosa
1928	stau	<i>Begonia</i> sp	<i>Begonia</i> , diverse	40 stk
1929	stau	<i>Begonia</i> sp	<i>Begonia</i> , diverse, storblomstret	gul, hvit, rød 40 stk
1929	stau	<i>Begonia</i> sp	<i>Begonia</i> , diverse	22 stk
1930	stau	<i>Begonia</i> sp fl.pl.	<i>Begonia</i> , diverse	<i>Begonia</i> fylte 100 stk
1931	stau	<i>Begonia</i> sp.	<i>Begonia</i> , diverse	forskjellige 30 stk
1928	stau	<i>Bellis perennis</i>	Tusenfryd	Snebold hvir, storblomstret
1928	stau	<i>Bellis perennis</i>	Tusenfryd, <i>Tubulosa Etna</i>	mørkerød største <i>Bellis</i>
1929	stau	<i>Bellis perennis</i> fl. pl.	Tusenfryd	
1929	stau	<i>Bellis perennis</i> fl. pl.	Tusenfryd	Snebold
1931	ettår	<i>Calendula officinalis</i>	Ringblomster	
1931	toår	<i>Calendula officinalis</i>	Ringblomster	lys rød/rosa
1931	toår	<i>Calendula officinalis</i>	Ringblomster	hvit alba
1931	toår	<i>Campanula</i> sp.	<i>coerulea</i>	Klokkeblomst, blaa
1928	to/st	<i>Campanula carpatica</i>	Karpatklokke	Klokkeblomst, blaa
1928	to/st	<i>Campanula carpatica</i>	Karpatklokke	hvit
1928	to/st	<i>Campanula carpatica</i>	Karpatklokke	Klokkeblomst, blaa

1928	to/st	<i>Campanula carpatica</i>	Karpatklokke	hvit
1930	to/st	<i>Campanula carpatica</i>	Karpatklokke	Klokkeblomst, blaa
1930	to/st	<i>Campanula carpatica</i>	Karpatklokke	hvit
1930	toår	<i>Campanula medium</i>	<i>Calycantha</i>	hvit
1930	toår	<i>Campanula medium</i>	<i>Calycantha</i>	blaa
1930	toår	<i>Campanula medium</i>	<i>Calycantha</i>	lys rød
1927	toår	<i>Campanula medium</i>	<i>calycanthea alba</i>	Hvit
1927	toår	<i>Campanula medium</i>	<i>calycanthea coerulea</i>	Blå
1927	toår	<i>Campanula medium</i>	<i>calycanthea rosea</i>	Rosa
1928	stau	<i>Campanula persicifolia alba</i>	Fagerklokke	fylt hvit
1931	stau	<i>Campanula persicifolia alba</i>	Fagerklokke, gr. Fl	fylt hvit
1928	stau	<i>Campanula persicifolia blå</i>	Fagerklokke	fylt blaa
1931	stau	<i>Campanula persicifolia blå</i>	Fagerklokke, gr. Fl.	fylt blaa
1928	ettår	<i>Centaurea montana</i>	Honningknoppurt	Kornblomst, stor
1930	stau	<i>Centaurea montana f. alba</i>	Honningknoppurt	Kornblomst, stor, hvit
1930	stau	<i>Centaurea montana f. coer.</i>	Honningknoppurt	kornblomst, stor, blaa
1928	stau	<i>Cerastium tomerntosum</i>	Hønsetarm	
1930	stau	<i>Cheiranthus allioni</i>	Gyldenlakk	guldgul
1931	stau	<i>Cheiranthus allioni</i>	Gyldenlakk	guldgul
1930	stau	<i>Chrysanthemum sp</i>	Maximum Frau Tersteg	Margarith -prestekrage, hvit
1927	løk	<i>Crocus sp.</i>	krokus	krokus, gule extra 100 stk
1927	løk	<i>Crocus sp.</i>	krokus , <i>Purpurea grandiflora</i>	krokus, purpur 100 stk
1927	løk	<i>Crocus sp.</i>	krokus	gule II størrelse
1928	stau	<i>Dahlia variabilis</i>	Georginer	
1928	stau	<i>Dahlia variabilis Juarezi</i>	Georginer	lav, renhvit, tidlig Sigv. Berle
1928	stau	<i>Dahlia variabilis Lucifer</i>	Georginer	
1928	ettår	<i>Delphinium ajacis fl.pl.</i>	Hyasintridderspore (Levkøy)	fylt, lav
1928	ettår	<i>Delphinium ajacis fl. pl.</i>	Hyasintridderspore (Levkøy)	fylt, høy
1928	ettår	<i>Delphinium ajacis</i>	Hyasintridderspore (Levkøy)	
1928	to/st	<i>Delphinium nudicaule</i>	Levkøy	
1928	stau	<i>Delphinium perenne</i>	Levkøy, King of Delphiniums	
1928	stau	<i>Delphinium perenne</i>	Levkøy, Gold Medal Hybrids	
1928	stau	<i>Delphinium perenne hybr.</i>	Levkøy	lyseblaa
1929	to/st	<i>Dianthus sp.</i>	Nellik, Chaubaud, remonterende	
1927	to/st	<i>Dianthus barbatus fl. pl.</i>	Nellik , busknellik	Fylte i pragtblanding
1930	to/st	<i>Dianthus barbatus fl. pl.</i>	Nellik, busknellik	Studenternellik, fylt
1931	to/st	<i>Dianthus barbatus fl. pl.</i>	Nellik, busknellik	Studenternellik, fylt/busknellik
1930	ettår	<i>Dianthus heddevegii</i>	Nellik, giganteus	
1930	ettår	<i>Dianthus heddevegii</i>	Nellik Laciniatus fl.pl.	
1929	stau	<i>Dianthus plumarius fl.pl.</i>	Nellik Scoticus	Fjærnellik
1930	stau	<i>Dianthus plumarius fl.pl.</i>	Nellik Scoticus	Fjærnellik
1931	stau	<i>Dianthus plumarius fl.pl.</i>	Nellik Scoticus	Fjærnellik
1926	ettår	<i>Dianthus sp</i>	Nellik	
1927	ettår	<i>Dianthus sp.</i>	Nellik	Havenellik, ensfarvede
1931	to/st	<i>Dianthus sp.</i>	Nellik Chaubaud, remonterende	
1927	ettår	<i>Dianthus spp.</i>	Nellik	Havenellik, brogetblomstrede
1927	ettår	<i>Digitalis cfr. gloxiniaeflora</i>	Rævebjelle	Rævebjelde i pragtblanding

1930	stau	<i>Digitalis</i> cfr. <i>gloxiniaeflora</i>	Rævejelle, f. alba	Rævejelle, hvit
1931	ettår	<i>Digitalis</i> cfr. <i>gloxiniaeflora</i>	Rævejelle fl. alba	Revejelle
1927		Elwira		100 stk
1927	ettår	<i>Eryngium</i> cfr. <i>planum</i>	Blå tistel	
1927	stau	<i>Gailardia</i> sp.	<i>Gailardia</i> Gr.fl. Neodorfer hybr.	Praktfulle farger
1927	stau	<i>Gailardia</i> sp.	<i>Gailardia</i> Gr.fl. Shirley .	Skinnende
1928	stau	<i>Gailardia</i> sp.	<i>Gailardia</i> Gr.fl. Neodorfer hybr.	Praktfulle farger
1928	stau	<i>Gailardia</i> sp.	<i>Gailardia</i> Gr.fl. Shirley .	Skinnende
1944	stau	<i>Hypericum</i> sp.	Perikum	2 stk
1929	to/st	<i>Iberis gibraltarica</i>	Sløifeblomst	
1927	løk	<i>Iris</i> sp.	<i>Iris</i> , <i>Hollandica</i>	
1927	løk	<i>Iris</i> sp.	<i>Iris</i> , <i>Imperator</i>	
1930	stau	<i>Lathyrus latifolius</i>	Breiskolm	Flerårig ertebloomst, pink Pearl
1930	stau	<i>Lathyrus latifolius</i>	Breiskolm	“ White Pearl
1930	stau	<i>Lavendula spica</i>	Lavendel	
1928	stau	<i>Leontopodium alpinum</i>	Edelweiss	
1929	stau	<i>Leontopodium alpinum</i>	Edelweiss	
1931	stau	<i>Lilium regale</i>		gul utvendig rosa 2 stk
1931	stau	<i>Lilium tigrinum</i>	Tigerlilje	brunrød m/sorte flekker
1929	stau	<i>Linaria cymbalaria</i>	Murtorskemund	
1930	to/st	<i>Linaria cymbalaria</i>	Murtorskemund	
1930	stau	<i>Linum perenne</i>	Lin	Blaa
1928	ettår	<i>Lobelia erinus</i>	Hagelobelia, <i>Compacta</i> Keiser Wilhelm	blaa
1928	ettår	<i>Lobelia erinus</i>	Hagelobelia <i>Crystal Palace speciosa compacta</i>	
1931	ettår	<i>Lobelia erinus</i>	Hagelobelia <i>Crystal Palace speciosa compacta</i>	ultramarin blå
1928	stau	<i>Lupinus polyphyllus</i>	Hagelupin, <i>albus</i> Ulvebønner	
1928	stau	<i>Lupinus polyphyllus</i>	Hagelupin, <i>coerulea</i> Ulvebønner	
1928	stau	<i>Lupinus polyphyllus</i>	Hagelupin, <i>Rose Queen</i> Ulvebønner	
1929	stau	<i>Lupinus polyphyllus</i>	Hagelupin, <i>Rose Queen</i> Ulvebønner	
1929	stau	<i>Lupinus polyphyllus</i>	Hagelupin, <i>moerheimi</i> Ulvebønner	rosa - hvit kompakt
1928	stau	<i>Malva moschata</i>	Moskus stökkrose	
1928	stau	<i>Mentha spicata</i> var. <i>crispa</i>	<i>Nepeta Mussini</i>	Krusemynte
1929	stau	<i>Montbretia</i> sp	Montbretia	50 stk
1931	toår	<i>Myosotis alpestris</i>	rosea	lyserød
1931	toår	<i>Myosotis alpestris</i>	Forglemmegei	indigoblå
1929	ettår	<i>Myosotis nana</i>	Forglemmegei, <i>coerulea</i>	Forglemmegei
1927	toår	<i>Myosotis</i> sp.	Forglemmegei <i>Victoria</i>	Blaa, lav, kompakt
1928	to/st	<i>Myosotis</i> sp.	Forglemmegei	Forglemmegei
1928	to/st	<i>Myosotis</i> sp.	Forglemmegei <i>Victoria</i>	Forglemmegei
1929	toår	<i>Myosotis</i> sp.	Forglemmegei <i>Elise Fonrobert</i>	Forglemmegei
1930	toår	<i>Myosotis</i> sp.	Forglemmegei <i>Elise Fonrobert</i>	blaa
1930	toår	<i>Myosotis</i> sp.	Forglemmegei <i>nana coerulea</i>	
1931	toår	<i>Myosotis</i> sp. <i>Victoria</i>	Forglemmegei	blå-lav
1927	løk	<i>Narcissus</i> sp.	<i>Narciss</i> , <i>Princeps</i>	150 stk, I størrelse
1927	løk	<i>Narcissus</i> sp.	<i>Narciss</i> , <i>Princeps</i>	50 stk, ekstra størrelse
1927	løk	<i>Narcissus poeticus ornatus</i>	pinselilje	
1930	ettår	<i>Nemesia</i>	<i>nana</i> comp. Gr. Fl.	
1928	stau	<i>Papaver nudicaule</i>	Valmue, <i>Excelcior</i> hybr.	

1929	stau	Papaver nudicaule	Valmue, Excelcior hybr.	praktblanding
1928	stau	Papaver orientale	Orientalisk valmue	
1929	stau	Papaver orientale	Orientalisk valmue	
1930	ettår	Pentstemon gentianoides		ettårig - flerårig
1931	ettår	Pentstemon gentianoides		ettårig - flerårig
1928	ettår	Phlox sp.	Flammeblomst nana compacta,	Chamaeleon
1928	ettår	Phlox sp.	Flammeblomst , nana compacta	
1928	ettår	Phlox sp.	Flammeblomst nana compacta, Coccinea	
1928	stau	Polemonium coeruleum	Fjellflokk, Jacobstige fl.alba	hvit
1928	stau	Polemonium coeruleum	Fjellflokk, Jacobstige	blaa
1928	stau	Potentilla hybr.	Jordbærblomst	
1930	stau	Primula acaulis hybr.		
1929	stau	Primula auricula	Aurikkel	
1930	stau	Primula cashmeriana gr.	gr. Fl.	lilla/ purpurrosa
1927	stau	Primula veris	Maria nøkleblom	Praktblanding
1928	stau	Primula veris fl. alba	Marianøkkeblom, Hageprimle, hvit	
1928	stau	Primula veris	Marianøkkeblom, aurea	guldgul
1928	stau	Primula veris	Marianøkkeblom, guldrannede sorter	
1929	stau	Primula veris hybrida	Marianøkkeblom. Hageprimler, acaulis	
1927	stau	Primula veris (x cult)	Maria nøkleblom	Røde farver i ekstra nuancer
1929	sta	Pusilla sp.		
1931	ettår	Pyrethrum parthenifolium	selaginoides	
1930	stau	Pyrethrum roseum	Prestekrage hybr. Sanguineum	lys blodrød
1926	inne	Raffia sp.	Raffia-palme	
1930	ettår	Rhodanthe sp.	Evighetsblomst, praktblanding	alle sorter
1931	ettår	Rhodanthe sp.	Evighetsblomst	
1945		SALG AV BLOMSTER		6. til 20.mai
1945		SALG AV HØI		20.mai
1945		SALG AV RABARBRA		15.mai
1928	stau	Sedum fabaria		
1928	stau	Sedum spurium	Bergknapp, splendens	
1929	stau	Sedum spurium	Bergknapp, splendens	rosa
1930	stau	Stachys lanata	Lammeøre	
1931	stau	Stachys lanata	Lammeøre	
1929	stau	Trifolium cfr. hybridum	Alsik kløver	
1930	stau	Trifolium cfr. hybridum	Alsik kløver	1 kg.
1928	stau	Trollius europaeus	Ballblom	
1929	stau	Trollius europaeus	Ballblom	
1930	stau	Trollius europaeus	Ballblom	
1927	løk	Tulipa sp.	Tulipan Darwin, Clara Butt	
1927	løk	Tulipa sp.	Tulipan Darwin, Mrs. Farncombe sanders	100 stk
1928	stau	Verbascum phoenicum	Kongslys	
1928	stau	Veronica spicata	Aksveronika	
1929	ettår	Viola cornuta	Hornfiol	Russisk Viol
1927	ettår	Viola cornuta f. alba	Hornfiol	hvit
1926	ettår	Viola sp.	Stedmor Trimadeau Lord Beaconsfield	Kjempestedmor
1926	ettår	Viola sp.	Stedmor Trimadeau Cardinal	Wredes original
1927	ettår	Viola sp.	Stedmor Trimadeau Cardinal	Wredes original

1927	ettår	Viola sp.	Stedmor, Keiser Wilhelm	Wredes original
1928	ettår	Viola sp.	Stedmor Trimadeau Candidissima	
1928	ettår	Viola sp.	Stedmor Trimadeau Cardinal	Wredes original
1928	ettår	Viola sp.	Stedmor Trimadeau	
1929	ettår	Viola sp.	Stemor-kjempe Trimadeau candissima	
1929	ettår	Viola sp.	Stedmor, Keiser Wilhelm	Blaa med sort øye
1929	ettår	Viola sp.	Stedmor Trimadeau	Wredes original
1929	ettår	Viola sp.	Stedmor-kjempe Trimadeau CardInal	Wredes original
1930	ettår	Viola sp.	Stedmorsblomster	200 stk

Tabell 2a . Registrering av trær og busker på Gamlehaugen i perioden 1992-2009

Norske navn	Vitenskapelige navn	registrert	Alder fra	Diverse
Amerikansk lønn	Acer spp.	02.04.2009	Ca 1900	
Amerikansk eik	Quercus cfr. rubra	20.06.2000	Ca 1900	
Asiatisk leddved	Lonicera hernyi	12.10.2009		hageutkast, forvillet
Barlind	Taxus baccata	10.05.2009		
Buksbom	Buxus sempervirens (flere former)	02.04.2009		
Bøk	Fagus silvatica	01.01.1992	1900-44	1 gammel falt ned i 1991
Roser, diverse	Rosa spp.		k.1927,30,44	
Duftskjærsmine	Philadelphus coronarius fl. pleno	02.04.2009	k. 1944	
Eføy	Hedera helix	02.04.2009	k. 1944	
Eple	Malus domestica	02.07.2000	k. 1944	en liten apal
Flammeasalea	Asalea calendulaceum x 'Coccinea speciosa'	00.00.2005		fra 1835 glødende oransj
Gullregn	Laburnum anagyroides	01.01.1992	ca 1897-90	1926, en veltet i 1991
Gyvel	Cytisus scoparius	12.10.2009		hageutkast, forvillet ?
Hegg	Prunus padus	10.05.2009		
Hengebjørk	Betula verrucosa	10.05.2009		
Kaprifol	Lonicera x cultorum ?.	02.07.2000	k. 1944	rosa-rødlig forvillet?
kirsebær	Prunus sp.	10.05.2009		
Klatrehortensia	Hortensia	13.04.2009		
Klatrevillvin	Parthenocissus quinquefolia	02.04.2009		
klematis	Clematis sp	10.05.2009		huset
Kornell	Cornus alba	09.08.2000		nepe sibirskornell
Kvede	Chaemomelis sp.	02.04.2009		flere steder
Mispel	Cotoneaster spp	10.05.2009	k. 1944	Forvillet?
Nordmannagran	Picea nordmanniana	01.01.1992	ca 1947/48	
Normannagran	Abies normanniana	01.01.1992	ca 1947	Knakk i 1991
Osp	Populus tremula	10.05.2009		flere steder, mye smått
Parklind	Tilia x europaea	20.06.2000	før 1800	også nyere innplantn.
Rhododendron	Rhododendron catawbiense	00.00.2005	cfr. 1927-31	
Rhododendron	Rhododendron catawbiense x cfr. maximum	00.00.2005	cfr. 1927-31	
Rhododendron	Rhododendron catawbiense x arboreum x ?	00.00.2005	cfr. 1927-31	Hollansk 1925
Rhododendron	Rhododendron ponticum 'roseum'	00.00.2005	cfr. 1927-31	
Rhododendron	Rhododendron poedingange 'Mrs. Furnivae'	00.00.2005	cfr. 1927-31	ved porten
Rhododendron	Rhododendron ponticum x cfr. caucasicum	00.00.2005	cfr. 1927-31	
Rhododendron	Rhododendron ponticum x ?	00.00.2005	cfr. 1927-31	nær 'Roseum elegans'
Rhododendron	Rhododendron spp	00.00.2005	cfr. 1927-31	48 kjøpt!!
Rynkerose	Rosa rugosa x 'Roseraie de l'Hay'	00.00.2005		Ny i Paris i 1901
Salmon Queen'	Aselea (Rh.) molle x viscosum	00.00.2005	oransje	1879 , kanskje 1840
Selje	Salix caprea	02.04.2009		veltet gammelt tre
Sibirskornell	Cornus alba	12.10.2009		hageutkast?
skogskjegg	Aruncus dioicus	02.04.2009		
Snebær	Symphoricarpos rivularis	13.10.2009		forvillet
Snesløyfe	Iberis sempervirens	20.06.2000		
Spirea	Spirea cfr. rosalba	09.08.2000	k. 1944	staudebed
Spolebusk	Euonymus cf, europaeus	12.10.2009		hageutkast, forvillet ?
Svarthyll	Sambucus cfr. nigra	13.04.2009		flere steder
Syrin	Syringa vulgaris	00.00.2005		
Thuja	Chamecyparis sp. ??	00.00.2005		
Vanlig gran	Picea abies	01.01.1992	ca 1940	
Vanlig liguster	Ligustrum vulgaris	02.04.2009		

Tabell 2b. Registrering av stauder på Gamlehaugen i perioden 1992-2009

Norske navn	Vitenskapelige navn	registrert	alder fra	Diverse
Akeleie	<i>Aquilegia vulgaris</i>	20.06.2000		blå og rosa
Alanrot	<i>Inula cf. helenium</i>	09.08.2000		
Astilbe	<i>Astilbe x arendsii</i>		1929	
Astilbe	<i>Astilbe sp.</i>	20.06.2000		flere røtter
Bergenia	<i>Bergenia cfr ciliata</i>	10.05.2009		staudebed
Bladlilje	<i>Hosta elata f. albopicta</i>	20.06.2000		
Bladlilje	<i>Hosta sieboldi</i>	20.06.2000		
Engkarse	<i>Cardamine pratensis ssp. pratensis</i>	13.04.2009	forvillet	
Fagerfredløs	<i>Lysimachia punctata</i>	09.08.2000		
Filtarve	<i>Cerastium tomentosum</i>	20.06.2000	1928	
Flekklungert	<i>Pulmonaria saccharata</i>	02.04.2009		
Frøstjerne	<i>Thalictrum cfr. aquilegifolium</i>	10.05.2009	staudebed	
Fuglestjerne	<i>Ornitogalum angustifolium</i>	02.04.2009		
Gravbergknapp	<i>Sedum spurium</i>	02.07.2000		
Gul daglilje	<i>Hemerocallis flava</i>	20.06.2000		
Gul lerkespore	<i>Psuedofumaria (Corydalis) lutea</i>	02.07.2000	drivhusplassen	
Gullkurv	<i>Doronicum</i>	20.06.2000		
Gullris	<i>Solidago sp.</i>	20.06.2000		
Hagepeon	<i>Paeonia festiva maxima (rubra plena)</i>	20.06.2000		
Honningknoppurt	<i>Centaurea montana</i>	20.06.2000	1930	
Hvitveis	<i>Anemone nemorosa</i>	13.04.2009		forvillet
Judaspenge	<i>Lunaria annua</i>	02.07.2000		
Kanadagullris	<i>Solidago canadensis</i>	09.08.2000		
Kantkonvall	<i>Polygonatum multiflorum</i>	20.06.2000		
klosterklokke	<i>Leucojum vernum</i>	02.04.2009		
Kranslilje	<i>Lilium cfr. martagon</i>	20.06.2000		
Krokus	<i>Crocus x chrysanthus hybrider</i>	02.04.2009	1927	rundt trær
Liljekonvall	<i>Convallaria majalis</i>	02.07.2000	1927, 31	forvillet
Lupin	<i>Lupinus polyphyllus.</i>	20.06.2000	1928-29	
Mongolspringfrø	<i>Impatiens parviflora</i>	03.07.2001		
Murtorskemunn	<i>Cymbalaria muralis</i>	02.04.2009	1929	
Nyserot	<i>Veratrum album</i>	02.04.2009		
Ormetelg	<i>Dryopteris felix-mas</i>	10.05.2009		urneplass
Peon	<i>Paeonia sp.</i>	20.06.2000		
Pinselilje	<i>Narcissus poeticus</i>	10.05.2009	1927	
Prakthjelm	<i>Aconitum x stoerkianum</i>	09.08.2000	1928	staudebed
Pryd strandvind	<i>Calystegia sepium cfr. spectabilis</i>			
Præriemjødurt	<i>Filipendula cfr. rubra</i>	10.05.2009		ved graven
Påskelilje fylt	<i>Narcissus pseudonarcissus f. pleno</i>	02.04.2009	1927	
Påskelilje hybr.	<i>Narcissus x pseudonarcissus</i>	02.04.2009		
Red carpet'	<i>Lilium x hollandicum</i>	02.07.2000		
Rød lungeurt	<i>Pulmonaria rubra</i>	20.06.2000		
Sibiriris	<i>Iris sibirica</i>	20.06.2000	1927	
Skogburkne	<i>Athyrium felix-femina</i>	13.04.2009	1926-27?	opp mot gravplassen
Skyggesildre	<i>Saxifraga umbrosa</i>	20.06.2000		
Småhjerte	<i>Dicentra formosa</i>	13.04.2009		
Sneklokke	<i>Galanthus nivalis</i>	02.04.2009		
Snesløyfe	<i>Iberis sempervirens</i>	20.06.2000		
Storhjelm	<i>Aconitum cfr. napellus</i>	20.06.2000	1928	

Storklokke	<i>Campanula latifolia</i>	20.06.2000	1928, 31	blå!, hvit
Stripet Bladlilje	<i>Hosta sieboldi f. picta</i>	20.06.2000		
Strutseving	<i>Matteuccia struthiopteris</i>	13.04.2009	1926-27?	gravplass
Såpeurt	<i>Sapponaria officinalis</i>	31.10.2009		forvillet
Tigerlilje	<i>Lilium tigrinum</i>	20.06.2000		
Tusenfryd	<i>Bellis perennis</i>		1928-29	
Valmuesøster	<i>Meconopsis cfr</i>	10.05.2009		
Vårkål	<i>Ranunculus ficaria</i>	13.04.2009		forvillet
Åkerforglemmegei	<i>Myosotis arvensis</i>	02.04.2009		

Referenser:

- Bull, F., Eskeland A. & Tandberg, E. (Red.) 1972: Gyldendal Store konversasjonsleksikon. (Gamlehaugen: 2857 (G.H.H.)) bd. 2. (D-G). - Gyldendal norske forlag, Oslo.
- Dagsland, S.H. [1991]: Gamlehaugen, Bergen – frigjøringsminne og kongebolig. - Statens bygge- og eienomsdirektorat, Bergen. 24pp
- Engelstad, E.S. 1964: Gamlehaugen. I Kongeboliger og nasjonalskatter i Norge (Red. n.n.):78-85, Oslo.
- Evjenth, S.C. & Moe, D. 2000: Uteplanter med krav til vinterlagring på 1700-tallet i Bergen. i Historiske hager (Moe D., Salvesen P.H. & Øvstedal D.O. red):122-127. - Alma Mater/Fagbokforlaget AS, Bergen. (Bergen museum, Universitetet i Bergen, skrifter 5)
- Fægri, K. 1983: Blomstene i vinduet. Gamle Bergens årbok 1983:6-34.
- Hauge, Y. 1955: Gamlehaugen. - Urd 59:12:10-11, 20.
- H., G. H. 1972: Gyldendal Store konversasjonsleksikon:2857, (Red. Bull,F., Eskeland,A. & Tandberg, E.) bd. 2 (D-G). - Gyldendal norske forlag, Oslo.
- Iversen, Helge 1999: Gamlehaugen – Parkhistorie. - Statsbygg, april 1999. 87pp.
- Jørgensen, G. 2005: Gamlehaugen i Bergen – frigjøringsminne og kongebolig. - Lapprosen. Den norske Rhododendronforening 8 årg., 2:11-14.
- Kløve-Graue, S. 2000:
- Kvam, A. : Gamlehaugen, Bergen. Forslag til en rehabilitering av anlegget. - Bergen museum Årbok (Univ. i Bergen):162- 167.
- Lindholm, P.S. 1971: Slik bor kongen når han er i Bergen: På Gamlehaugen – Christian Michelsens hjem ved Nordåsvannet - like praktfullt, og helt uforandret. - Alle kvinner, 25:10-11, 50.
- Laastad, G. & Næsgaard, E. (red.) 1995: Til en artig forlystelse - for det spaserende publikum - Johan Lange og Fjøsanger hovedgård. - Grafisk Hus A/S (Bergen). 89pp.
- Michelsen, M.R. 2000: Kongens park – og vår. - Bergens Tidende, 29.9.2000, Hus og hjem:1,6 7.
- Myklebust, J. 1966: Gamlehaugen i Fana. Christian Michelsens staselige hjem som nu er kongeboligen ved Bergen. - Nordmandsforbundet, 59:39-41.
- Moe, D. 1996: Bidrag til Gamlehaugens hagehistorie, eller ”Aldri så galt at det ikke er godt for noe”. - Bergen museum/Universitetet i Bergen, Årbok 1995:40-43.
- Moe, D. 1988: De Besche haven - Maartmannshaven - Ole Bulls plass. Havehistorie i Bergens sentrum.- Gamle Bergen, Årbok:3-34.
- Moe, D. 1989: Damsgård have tar form. - Foreningen til norske fortidsminnesmerkers bevaring, Årbok 1989: 68-72. (Eget separathefte: “Damsgård have” (Red. Indahl T.) Ibid:63-84 er utgitt.)
- Moe, D. 1992: En vandring i prestegårdshage (Gamalt og nytt frå Masfjorden). - Fjon frå fjell til fjord. 2:65-70.
- Moe, D. 2000: Claus F. Fasting (1746-1791), en européer i norsk hagekunst. i Historiske hager (Moe D., Salvesen P.H. & Øvstedal D.O. red):46-52. - Alma Mater/ Fagbokforlaget AS, Bergen / Bergen museum, Universitetet i Bergen, skrifter 5.
- Moe, D. 2000: En landskapshage fra slutten av 1800-tallet på Grønnåsen, Jensvold, Bodø. i Historiske hager (Moe D., Salvesen P.H. & Øvstedal D.O. red):90-109. - Alma Mater/Fagbokforlaget AS, Bergen. (Bergen museum, Universitetet i Bergen, skrifter 5)
- NLH, 1959: Norges Landbrukshøgskole 1859-1959. Grøndahl & Søns boktrykkeri, Oslo
- N.N. 1925: Christian Michelsens eiendom “Gamlehaugen” som nationaleiendom. - Nordmandsforbundet 18:413-415.
- N.N., 1926: “Gamlehaugen”. (Innsamling til fondet). - Ibid 19:81, 125, 171, 258, 355, 402, 494, 529.
- N.N. 1927: “Gamlehaugen”. (Innsml.). - Ibid 20:37, 71, 110, 291, 331, 409.
- N.N. 1928: “Gamlehaugen”. (Innsml.). - Ibid 21:76.
- Rasmussen, J. 1926: Christian Michelsens hjem som kongebolig for Vestlandet. Billeder fra Gamlehaugen paa Fjøsanger.- Urd 30:332-334.
- [Rasmussen, J.] 1926: Gamlehaugen. - Nordmandsforbundet, 19:265-267.
- Roth, L., Dauderer, M., Kormann, K. 1994: Giftplanzen – Planzengifte, 4 utg. . - Nikol Verlag, Hamburg, 1090pp.
- Trumpy, B. 1977: Bergenske Lyststeder.- Foreningen til norske fortidsminnesmerkers bevaring, bergensavdelingen. - Finn Eide A/S Boktrykkeri, Bergen.
- Woxholth, Y. (Red.) 1976: Gamlehaugen ved Bergen. i Norske storgårder og kulturskatter:166-171. - Hjemmets forlag, Oslo.



Fig. 33. Et vinterbilde av Gamlehaugen (Foto: Aqwis Wikipedia)