

# Små barns møte med fremmede situasjoner

*Treåringers observerte atferd i samhandling med foreldre*

**Sofie Småmo**



MASTEROPPGAVE

Master i barnevern

Våren 2019

Det psykologiske fakultet  
HEMIL - Senteret

Forfatter: Sofie Småmo

Veileder: Kristin Berg Nordahl



## Sammendrag

Små barns reaksjoner i møte med fremmede situasjoner varierer fra barn til barn. Studier har vist at tilbaketrukket atferd i slike situasjoner kan predikere utviklingen av ulike typer internaliserende vansker, mens fryktløs atferd kan predikere eksternaliserende vansker.

I denne masterstudien undersøkes treåringers atferd og følelsesuttrykk i møte med en fremmed og potensielt skremmende situasjon. Med data fra observert samhandling mellom foreldre og barn undersøkes det også om barnas reaksjoner har en sammenheng med foreldrenes atferd, og om reaksjonene er forskjellige for jenter og gutter.

Datamaterialet er fra den pågående longitudinelle studien *Barns sosiale utvikling* (Nasjonalt utviklingscenter for barn og unge). Utvalget består av 826 norske treåringer filmet under samspillsoppgaver sammen med enten mor eller far. Studien baserer seg på observert samhandling som i ettertid er blitt kodet av reliable kodere og omgjort til kvantitative data. For å besvare studiens forskningsspørsmål er det utført deskriptive analyser, kji-kvadrat tester, t-tester og korrelasjonsanalyser.

Resultatene viste stor variasjon i barnas reaksjoner i møte med den fremmede situasjonen. Noen av barna ble for eksempel sittende på forelderens fang, andre gikk nølende frem for å undersøke, mens en gruppe umiddelbart løp bort til den ukjente gjenstanden. Noen av barna ble tydelig engstelige, mens andre fremstod trygge og nysgjerrige, men det var få forskjeller mellom gutters og jenters reaksjoner. Det fremkom flere interessante sammenhenger mellom foreldrenes og barnas atferd under oppgaven, blant annet var foreldrenes fysiske berøring og beroligende prat forbundet med mindre utforskning og nysgjerrighet hos barnet, mens det å oppmuntre barnet til å undersøke den ukjente gjenstanden var forbundet med mer utforskning og nysgjerrighet hos barnet. Disse funnene vil kunne danne grunnlag for videre forskning som igjen kan brukes i praksis til for eksempel veiledning av foreldre.

**Nøkkelord: Fremmed situasjon, treåringer, foreldre, observasjon, tilbaketrukket atferd, inhibert atferd, utforskende atferd, fryktløs atferd, sensitivitet, kjønn.**

## Abstract

Toddlers reactions to unfamiliar events vary from child to child. Studies have shown that behavioral inhibition can predict internalizing psychopathology, and that fearless temperament can predict externalizing psychopathology.

In the present thesis, three-year-old toddlers' behavior and emotional expressions are examined in the presence of an unfamiliar and potentially scary situation. With data from observed parent-child interaction, it is also examined whether the children's reactions are related to parental behavior, and whether the reactions are different for girls and boys.

The study was employed using data from the ongoing longitudinal study *Barns sosiale utvikling* (Nasjonalt utviklingscenter for barn og unge). The sample consisted of 826 Norwegian three-year-old's who were observed during interaction with one of their parents. The study has subsequently been coded by reliable coders and converted into quantitative data. Descriptive analyzes, chi-square-tests, t-tests and correlation analyzes were used to answer the relevant research questions.

The results showed great variation in children's reactions in the presence of an unfamiliar situation. For example, some of the children remained seated on their parent's lap, others hesitantly went to investigate, while one group immediately ran towards the unknown object. Some of the children were clearly anxious, while others appeared calm and curious. However, there were few gender differences regarding their reactions. Several interesting associations between the parents' and children's behavior emerged during the task. Physical comforting and calming talk from their parents were associated with less observed exploration and curiosity in the child. In addition, encouraging the child to investigate the unknown object was associated with more exploration and curiosity in the child. These findings may form the basis for further research which in turn can be used in practice, for example in guidance for parents.

**Keywords: Unfamiliar situation, three-year-old's, parents, observation, withdrawn behavior, behavioral inhibition, exploratory behavior, fearless behavior, sensitivity, gender.**

## Forord

Å arbeide med dette masterprosjektet har vært en spennende, lærerik og krevende prosess som nå har kommet til en ende. Jeg er svært takknemlig for å ha fått muligheten til å benytte meg av det unike datamaterialet til studien *Barns sosiale utvikling* tilhørende Nasjonalt utviklingscenter for barn og unge. I den forbindelse vil jeg rette en stor takk til alle som arbeider i den nevnte studien og alle informantene som har deltatt i prosjektet.

En ekstra stor takk vil jeg rette til min hovedveileder Kristin Berg Nordahl som har hjulpet meg gjennom prosessen, kommet med gode tilbakemeldinger og innspill, delt av sin kunnskap, svart på utallige eposter og telefoner, og som alltid har vært positiv og støttende. Jeg vil også takke min biveileder Ragnhild Bjørknes som har gitt god veiledning og kommet med nyttige tilbakemeldinger. Uten deres hjelp vil ikke masteroppgaven sett ut som den gjør i dag.

Jeg vil også takke mine medstudenter som har delt av sin kunnskap, og som gjennom sitt gode selskap har gjort alle timene på biblioteket til en hyggelig stund. Takk også til alle som har tatt seg tid til å lese korrektur, samt til min familie og samboer som hele tiden har hatt troen og støttet meg gjennom prosessen.

Bergen, 21.mai 2019.

Sofie Småmo

# Innholdsfortegnelse

<b>1.0 Innledning og tidligere forskning.....</b>	<b>1</b>
1.1 Innledning.....	1
1.2 Begrepsavklaring.....	3
1.3 Tidligere forskning.....	4
1.3.1 Små barns atferd i møte med fremmede situasjoner.....	4
1.3.2 Kjønnforskjeller i møte med fremmede situasjoner.....	6
1.3.3 Sammenheng mellom foreldres og barns atferd i møte med fremmede situasjoner.....	7
1.4 Formål og problemstilling.....	9
1.4.1 Problemstilling og forskningsspørsmål.....	10
1.5 Oppgavens oppbygning.....	11
<b>2.0 Teoretisk referanseramme .....</b>	<b>13</b>
2.1 Teorier om barns utvikling.....	14
2.2 Emosjonell og sosial utvikling hos småbarn.....	14
2.2.1 Teoretiske perspektiver på emosjonell og sosial utvikling .....	16
2.2.1.1 Psykodynamisk teori .....	16
2.2.1.2 Atferdsanalytisk teori .....	17
2.3 Temperament og personlighet.....	17
2.3.1 Teoretiske perspektiver på temperament og personlighetsutvikling.....	19
2.3.1.1 Psykodynamisk perspektiv .....	19
2.3.1.2 Atferdsanalytisk teori .....	21
2.4 Transaksjonsmodellen.....	21
<b>3.0 Metode .....</b>	<b>23</b>
3.1 Vitenskapsteoretisk ståsted .....	23
3.2 Forskningsdesign .....	24
3.2.1 Rekruttering til <i>Barns sosiale utvikling</i> .....	24
3.2.2 Utvalg i masterstudien.....	25
3.2.3 Datainnsamling .....	25
3.2.3.1 Samspillsobservasjoner ved treårsalder.....	26
3.3 Observasjon som metode .....	30
3.4 Koding av observert samhandling .....	31
3.4.1 Det globale skåringssystemet.....	32
3.4.2 Koding av oppgaven med det ukjente buret.....	32
3.5 Variabler.....	33
3.5.1 Barnets atferd .....	33
3.5.2 Barnas følelsesuttrykk.....	34
3.5.3 Foreldrenes atferd.....	35
3.5.4 Bakgrunnsvariabler .....	37
3.6 Bearbeidelse av datamateriale .....	38
3.7 Analysemetoder.....	39
3.7.1 Deskriptive analyser.....	39
3.7.2 Bivariate analyser.....	39
3.7.2.1 Kji-kvadrattest.....	40
3.7.2.2 T-test.....	40
3.7.2.3 Korrelasjonsanalyser .....	40
3.7.3 Forutsetninger for analyser .....	41

3.8 Reliabilitet.....	42
3.9 Validitet.....	43
3.10 Forskningsetiske hensyn .....	45
<b>4.0 Resultater .....</b>	<b>48</b>
4.1 Bakgrunnsvariabler .....	48
4.2 Hva kjennetegner barnas og foreldrenes reaksjoner i møte med det ukjente buret .....	49
4.2.1 Barnas atferd .....	50
4.2.2 Barnas følelsesuttrykk.....	54
4.2.3 Sammenheng mellom barnas atferd og følelsesuttrykk .....	55
4.2.4 Foreldrenes atferd.....	57
4.2.5 Sensitivitet hos foreldre.....	58
4.3 Gutter og jenters reaksjoner.....	59
4.3.1 Barnas atferd .....	60
4.3.2 Barnas følelsesuttrykk under oppgaven .....	61
4.4 Sammenhenger mellom barnas og foreldrenes atferd .....	63
4.4.1 Barnas reaksjoner i møte med det ukjente buret og foreldrenes sensitivitet i frilek og læring.....	67
<b>5.0 Diskusjon.....</b>	<b>69</b>
5.1 Barnas reaksjoner i møte med den fremmede situasjonen.....	69
5.1.1 De nysgjerrige og de engstelige og urolige barna.....	72
5.2 Kjønnforskjeller og likheter i møtet med den fremmede situasjonen .....	75
5.3 Sammenhenger mellom barnas reaksjoner og foreldrenes atferd i møte med den fremmede situasjonen..	76
5.4 Barnas reaksjoner i møte med den fremmede situasjonen og foreldrenes sensitivitet i andre situasjoner .	78
5.5 Styrker og svakheter.....	80
5.6 Implikasjoner for videre forskning og praksis .....	81
5.7 Konklusjon .....	83
<b>Referanser .....</b>	<b>85</b>
<b>Vedlegg .....</b>	<b>93</b>
Vedlegg 1 .....	93



# 1.0 Innledning og tidlige forskning

## 1.1 Innledning

Små barns reaksjoner i møte med fremmede situasjoner, som for eksempel en ukjent gjenstand eller person, varierer fra barn til barn. Enkelte barn stirrer en stund på den ukjente personen eller gjenstanden før de fortsetter med aktiviteten sin. Andre barn kan forbli urolige over lengre tid eller søke tilbake til sine foreldre, mens noen kan fremstå helt upåvirket og gjerne bevege seg mot den ukjente gjenstanden eller personen. Foreldre oppdager som regel disse atferdsmønstrene rundt to-treårsalderen når barna deres møter nye og fremmede barn og voksne i barnehagen eller på lekeplassen, og kan dermed erfare seg om barnet deres virker tilbaketrukket og forsiktig eller mer utadvendt og utforskende (Kagan & Snidman, 2009, s.2-4).

Tema for denne masteroppgaven er treåringers reaksjoner i møte med fremmede og potensielt skremmende situasjoner. I min studie har jeg ved bruk av data fra systematisk observasjon undersøkt hva barn i treårsalder gjør i møte med en fremmed situasjon, både når det gjelder tilnæringsatferd, reaksjoner og følelsesuttrykk. Jeg har også studert foreldrenes atferd i en slik situasjon og undersøkt om det er noen sammenheng mellom hva foreldrene gjør og hvordan barna reagerer. Altså har jeg søkt å beskrive hva som skjer i møte med en fremmed situasjon både når det gjelder barnas og forelderens atferd.

Tilbaketrukket eller fryktløs og utforskende atferd har vært tema i en rekke studier da denne typen atferd, som av enkelte betegnes som temperamentstiler, har vist seg å kunne predikere en rekke fremtidige biologiske- og atferdsmessige utfall (Ryan & Ollendick, 2018, s.321). Barn som viser høy grad av forsiktig og tilbaketrukket atferd kan på grunn av sin tendens til å holde seg nært sine omsorgspersoner, og dermed unngå eksponering og møter med fremmede situasjoner, redusere sine muligheter til å utvikle sine mestringsevner (Shaw, Gilliom, Ingoldsby, & Nagin, 2003, s.191). Ulike studier har også vist at høy grad av tilbaketrukket atferd i møte med fremmede eller ukjente situasjoner, også kalt inhibert atferd, kan være en forløper til utviklingen av angst og andre internaliserende vansker i senere alder (Biederman et al., 2001; Biederman et al., 1993; Clauss & Blackford, 2012; Muris, van Brakel, Arntz, & Schouten, 2011; Schwartz, Snidman, & Kagan, 1999; Sportel, Nauta, de Hullu, de Jong, & Hartman, 2011; Volbrecht & Goldsmith, 2010). Listen over studier som rapporterer om en

slik sammenheng er lang, og noen hevder til og med at atferd preget av tidlige tegn til tilbaketrekning, forsiktighet og nøling i møte med fremmede situasjoner er en av de største enkeltstående risikofaktorene for å utvikle sosial angst (Clauss & Blackford, 2012, s.124).

Barn som viser høy grad av fryktløs atferd i møte med fremmede situasjoner, og som med større sannsynlighet vil utforske det ukjente, vil mest sannsynlig teste grenser i større grad enn barn som viser mer tilbaketrukket atferd. Fra et samhandlingsperspektiv vil barn som uttrykker slik fryktløs atferd også med større sannsynlighet utfordre foreldrenes tålmodighet på grunn av deres iver til å utforske mer utfordrende og potensielt farlige situasjoner, samt deres lavere frykt for konsekvenser av negativ oppførsel (Shaw et al., 2003, s. 191). Denne hypotesen støttes av ulike studier som har funnet at høy grad av fryktløs atferd eller temperament, også kalt ikke-inhibert atferd, kan bidra til å predikere atferdsvansker og andre eksterntaliserende vansker i senere barndom og ungdomstid (Barker, Oliver, Viding, Salekin, & Maughan, 2011; Klingzell et al., 2016; Raine, Reynolds, Venables, Mednick, & Farrington, 1998; Schwartz, Snidman, & Kagan, 1996).

Da fryktløs og tilbaketrukket atferd har vist seg å kunne være en forløper til ulike vansker i senere alder, vil økt kunnskap om og forståelse av hvordan treåringer reagerer i møte med fremmede og potensielt skremmende situasjoner være betydningsfull. Samtidig vil en forståelse av hvilke atferds- eller temperamentsmønstre som kan lede til positiv eller negativ utvikling senere i livet kunne bidra til utviklingen av forebyggende tiltak og tidlig intervensjon. Tidlig intervensjon og avdekking av sosiale og emosjonelle problemer for å unngå varige problemer er et sentralt punkt i barnevernloven som barnevernstjenesten skal vektlegge i sitt arbeid (Barnevernloven, 1992, §3-1).

Barns reaksjoner i møte med fremmede situasjoner kan påvirkes av foreldres atferd, og flere studier har sett på sammenhengen mellom ulike foreldrestiler og fryktløs eller tilbaketrukket atferd hos barn, samt sammenhengen med senere psykiske vansker. Noen studier har funnet at overbeskyttende, kontrollerende og kritisk foreldreatferd hadde en sammenheng med vedvarende inhibert atferd og videreutvikling av angstsymptomer og andre internaliserende vansker (Kiel & Maack, 2012; Rubin, Burgess, & Hastings, 2002). Andre studier har funnet at sensitiv oppdragelse i spedbarnsalder og senere barndom hadde en sammenheng med mindre inhibert atferd hos barna i senere alder (van der Voort et al., 2014). Å undersøke barnas og foreldrenes atferd i samhandling vil kunne gi økt kunnskap om barns og foreldres atferd og reaksjoner i møte med ukjente situasjoner, og dermed kunne bidra til å hjelpe foreldre til å

bedre forstå sine barns reaksjoner i slike situasjoner. En økt forståelse av barns reaksjoner og hvilken atferd hos foreldre som ser ut til å ha en sammenheng med disse reaksjonene kan også hjelpe familier som opplever vansker i samspillet hvor barna enten er ekstremt engstelige eller fryktløse.

Denne studien baserer seg på observert samhandling, og i følge Thagaard (2013, s.58) er «observasjon som metode særlig godt egnet til å gi informasjon om praksis i dagliglivet, om hvordan personer forholder seg til hverandre og hvordan de presenterer seg i sine omgivelser». Å bruke observasjon som metode i undersøkelsen av barns reaksjoner i møte med en fremmed situasjon, vil dermed gi et godt innblikk i detaljene knyttet til dette møtet. Resultatene fra observasjonene kan bidra med betydningsfull og ny kunnskap på det barnevernsfaglige feltet, spesielt da observasjon er en metode som også benyttes hyppig av barnevernstjenesten og andre helsetjenester.

## 1.2 Begrepsavklaring

Da begrepene inhibert og ikke-inhibert atferd er begreper som går igjen i tidligere forskning og ikke er begreper som benyttes i dagligtale, har jeg valgt å definere dem før forskningsoppsummeringen.

Ut fra hvordan barn reagerte i møte med fremmede situasjoner kan barn deles inn i to kategorier, nemlig inhiberte og ikke-inhiberte (Kagan & Snidman, 2009, s. 2-4). Definisjonen av disse begrepene varierer en del, men inhibert atferd blir vanligvis referert til som en biologisk basert karakter som kjennetegnes av høy grad av forsiktighet, nøling og unngåelse i nærvær av nye situasjoner, objekter, steder eller mennesker over tid (Coll, Kagan, & Reznick, 1984, s. 1005). Omvendt betraktes ikke-inhibert atferd som det motsatte, altså et fravær av passende nivå av forsiktighet, nøling og unngåelse i møte med nye situasjoner, objekter, steder og mennesker (Ryan & Ollendick, 2018, s.321). I møte med en fremmed situasjon kan de inhiberte barna ofte reagere med å stoppe opp i aktiviteten de holder på med, trekke seg tilbake til omsorgspersonen sin eller forlate situasjonen, og i noen tilfeller vise sterke emosjonelle reaksjoner. De ikke-inhiberte barna kan derimot vise ingen tegn til endring i sin atferd eller i aktiviteten de holder på med, og kan i motsetning til de inhiberte barna heller tilnærme seg og utforske den ukjente situasjonen (Coll et al., 1984, s. 1005). Foreldre omtaler ofte den første gruppen barn som sjenerte, forsiktige og årvåkne, og den andre gruppen barn som utforskende, utadvendte eller fryktløse (Kagan, Reznick, Clarke, Snidman, & Garcia-

Coll, 1984, s. 2212). I forskningsgjennomgangen vil begrepene inhibert og ikke-inhibert atferd benyttes, men videre i oppgaven vil disse typene atferd i større grad omtales som tilbaketrukket og fryktløs atferd.

### 1.3 Tidligere forskning

I dette avsnittet vil det bli gjort rede for forskning som har studert barns reaksjoner i møte med fremmede situasjoner, og deres fryktløse eller tilbaketrukne atferd. Forskningen jeg har benyttet meg av kan på ulike måter knyttes opp til min studie og er kategorisert under følgende underpunkter: (1) Små barns atferd i møte med fremmede situasjoner, (2) Kjønnforskjeller i møte med fremmede situasjoner, og (3) Sammenheng mellom foreldre og barns atferd i møte med fremmede situasjoner.

Jeg har ikke funnet norsk forskning på disse områdene, dermed er all forskning hentet fra internasjonale studier. De fleste studiene jeg har valgt å benytte meg av er fra land eller kulturer som kan sammenlignes med Norge. Det har også vært utfordrende å finne studier som fokuserer på treåringer, derfor vil utvalget med tanke på alder i de ulike studiene variere. Tidligere forskning danner et viktig sammenligningsgrunnlag for diskusjonen senere i oppgaven. I den forbindelse er ulikheter i metode og utvalg viktig å være klar over. For hver studie vil det derfor bli gjort rede for hva som rapporteres, hvordan informasjon er innhentet, alder på barna og hvilket land studien er utført i.

#### 1.3.1 Små barns atferd i møte med fremmede situasjoner

Små barns inhiberte og ikke-inhiberte atferd i møte med fremmede situasjoner har vært tema i flere studier. I en amerikansk studie ble inhibert atferd studert hos barn (ved 21 eller 23 måneders alder) gjennom observasjon og telefonintervjuer med foreldrene. I denne studien måtte over 400 barn undersøkes for å sitte igjen med to grupper bestående av 60 inhiberte barn og 60 ikke-inhiberte barn med like mange gutter og jenter i hver gruppe. Dette tilsvarte at 15 prosent av barna ble definert som inhiberte og 15 prosent som ikke-inhiberte (Kagan, Reznick, & Snidman, 1987). I en annen studie ble barnehagelærere i München bedt om å velge ut de barna som viste tydeligst tegn til ekstremt forsiktig og sjenert atferd. Her ble 15 prosent av den totale andelen på 1100 barn plukket ut (Cranach et al., referert i Kagan et al., 1987, s.1460). Altså var prosentandelen barn som viste ekstremt tilbaketrukket atferd den samme i de to studiene.

I en studie fra Boston i USA har også inhibert atferd hos små barn (ved 14, 20, 32 og 48 måneders alder) blitt vurdert ut fra møter med ulike fremmede situasjoner. Også her fremkom det at 15-20 prosent av barna vist tegn til enten ekstremt inhibert eller ikke-inhibert atferd under observasjon ved 21 eller 31 måneder (Kagan, Reznick, & Gibbons, 1989).

I en annen amerikansk studie ble 117 barn, som på forhånd var kategorisert som inhibert eller ikke-inhibert ut fra telefonintervjuer med foreldrene da barna var 21 eller 22 måneder gamle, observert i møte med en fremmed situasjon. Den fremmede situasjonen barna ble eksponert for var en ukjent leke i form av en robot som blant annet skulle få frem ulik grad av tilnærmingsatferd hos barna. Ut fra disse observasjonene ble 28 barn kategorisert som ekstremt inhiberte og 30 barn kategorisert som ekstremt ikke-inhiberte. Hver av disse gruppene representerte 10 prosent av det originale utvalget (Kagan et al., 1984).

Ut fra nevnte studier ser det ut til at i et tilfeldig utvalg barn ligger mellom 10-20 prosent av barna i de ekstreme endene av tilbaketrukket eller fryktløs atferd i møte med fremmede situasjoner. Denne påstanden støttes også av Buss (2011, s. 805) som på bakgrunn av tidligere forskning hevder at inhiberte barn som opptrer tilbaketrukne i møte med ukjente situasjoner utgjør omtrent 10-20 prosent i et normalutvalg.

I en annen amerikansk studie som også har studert inhibert og ikke-inhibert atferd hos små barn, ble 368 barn (208 gutter og 160 jenter) som var rekruttert ut fra publiserte fødselsannonser observert i møte med flere ukjente situasjoner under lek da de var 32 måneder gamle. Av disse ble i motsetning til forskningen nevnt over 24 (6,5%) barn klassifisert som ekstremt tilbaketrukne og 29 (7,9%) som ekstremt fryktløse (Pfeifer, Goldsmith, Davidson, & Rickman, 2002, s. 1475). Denne prosentandelen skiller seg altså fra studiene nevnt over.

Hva som fremkaller fryktreaksjoner hos små barn vil variere. For å se nærmere på dette ble det i en studie fra Pennsylvania (USA) undersøkt hvilke gjenstander som så ut til å kunne fremkalle fryktreaksjoner hos barn i alderen 2-24 måneder. Her ble 91 barn, rekruttert gjennom fødselslister ved et stort sykehus nær universitetet i Pennsylvania, presentert for ulike gjenstander som var ment å kunne få frem fryktreaksjoner. Det viste seg at fryktreaksjoner generelt sett var sterkest ved slutten av det andre leveåret, men at frykten for høye lyder og ukjente leker, i dette tilfellet en mekanisk hund og et troll-i-eske, avtok tidlig eller midt i det andre leveåret (Scarr & Salapatek, 1970, s. 65).

### 1.3.2 Kjønnforskjeller i møte med fremmede situasjoner

Forskning gjort på kjønnforskjeller i forhold til hvordan barn reagerer i møte med fremmede situasjoner viser ulike resultater, men få studier finner en signifikant forskjell mellom kjønn når det gjelder inhibert atferd, sjenerthet og tilbaketrukkethet i barndom og tidlige ungdomsår (Rubin, Coplan, & Bowker, 2009, s.157). Blant disse er en studie av 242 tvillinger fra Wisconsin i USA som ved treårsalder ble undersøkt ved bruk av observasjon i møte med ukjente gjenstander og personer. Her fant de ingen signifikante forskjeller mellom kjønn i vurderingen av inhibert atferd (Volbrecht & Goldsmith, 2010).

I en annen studie gjort i en liten by i USA ble tilbaketrukket atferd hos toåringers undersøkt i ulike situasjoner ved bruk av blant annet ukjente leker og personer. Her fant de heller ingen kjønnforskjeller i barnas observerte atferd under oppgavene. Den eneste signifikante forskjellen de fant var i rapportene fra mødrene til barna, hvor jentene skåret høyere enn guttene på angst/bekymring (Buss, 2011).

I en annen studie som studerte blant annet utviklingen av angst hos nederlandske barn i alderen 4-16 år, fremkom det at kjønnforskjeller gradvis ble mer synlige gjennom barndommen i den form at jenter fremstod mer fryktfulle og engstelige enn gutter. Denne tendensen startet i barnehagen og ble mer tydelig i ungdomsårene (Roza, Hofstra, van der Ende, & Verhulst, 2003).

Når det gjelder kjønnforskjeller i temperament, er også funnene her nokså beskjedne (von Tetzchner, 2012, s. 504). I en amerikansk undersøkelse av ni ulike temperamentsdimensjoner hos barn (18 måneder til 12 år gamle), viste resultatene ingen betydelige forskjeller mellom gutter og jenter (Guerin & Gottfried, 1994). En norsk undersøkelse av temperamentsdimensjonene «emosjonalitet», «aktivitet» og «sjenerthet» (EAS Temperament Survey) hos barn (18, 30 og 50 måneder gamle) fant heller ingen betydelige forskjeller mellom jenter og gutter, og i ingen av temperamentsdimensjonene var det forskjeller mellom gutter og jenter på tvers av de tre alderne. Ved to av alderne fikk derimot guttene høyere gjennomsnittskår på «aktivitet» og jentene på «sjenerthet» (Mathiesen & Tambs, 1999).

### 1.3.3 Sammenheng mellom foreldres og barns atferd i møte med fremmede situasjoner

Av studier som har undersøkt sammenhengen mellom ulike foreldrestiler og barns inhiberte atferd, fokuserer de fleste studiene på sammenhengen mellom ulike foreldrestiler og senere utvikling av inhibert atferd og internaliserende vansker hos barn. Jeg har kun funnet en studie som har sett på sammenhengen mellom foreldres og barns atferd under selve oppgaven som er ment å kunne få frem tilbaketrukket eller fryktløs atferd hos barna. I denne studien ble treåringers inhiberte atferd vurdert opp mot foreldrenes atferd og reaksjoner ved bruk av observasjon i møte med flere ukjente situasjoner. Utvalget bestod av 125 barn fra USA og 100 barn fra Korea. Resultatene fra denne studien viste blant annet at barnas atferd i langt større grad påvirket foreldrenes atferd enn omvendt i møte med de fremmede situasjonene. I tillegg fremkom det at inhibert atferd hos barna predikerte tre ulike måter å reagere på hos foreldrene. Disse ulike reaksjonene var 1) økt oppmuntring fra foreldrene om å oppsøke den fremmede situasjonen, 2) at foreldrene på et vis aksepterte barnets tilbaketrukne atferd ved å uttrykke for barnet at det er helt greit å trekke seg tilbake, og 3) at foreldrene ikke aksepterte barnas tilbaketrukne atferd ved å gi uttrykk for at slik atferd ikke er greit. Altså predikerte inhibert atferd hos barna flere ulike reaksjoner hos foreldrene, og i flere tilfeller ble alle tre foreldreatferdene utøvd i en og samme situasjon. Denne tendensen fremkom både hos de amerikanske barna og foreldrene, og hos de koreanske. Dette tyder på at foreldrene i de tilfellene hvor barnet fremstod tilbaketrukket ikke hadde en spesifikk måte å reagere på, men heller en kombinasjon av disse tre ulike reaksjonene (Belsky, Rha, & Park, 2000).

Andre studier har i større grad undersøkt sammenhengen mellom ulike foreldrestiler og barns senere utvikling av inhibert atferd og internaliserende vansker. En amerikansk studie som undersøkte mødre til småbarn, fant gjennom omfattende spørreskjemaer utfylt av mødrene at overbeskyttende, kontrollerende og kritiske foreldrestiler var knyttet til vedvarende inhibert atferd hos barna, samt utvikling av angstsymptomer og andre internaliserende vansker (Kiel & Maack, 2012). Samme tendens ble også rapportert i en studie fra Canada som gjennom blant annet observasjon undersøkte om foreldreatferd og inhibert atferd hos barna i toårsalder kunne predikere tilbaketrukket atferd og usikkerhet i møte med fremmede situasjoner i fireårsalderen. Her fant de at inhibert atferd i toårsalderen kun predikerte tilbaketrukket atferd i møte med ukjente personer i fireårsalderen når mødrene fremstod overbeskyttende og

kontrollerende i sin atferd (Rubin et al., 2002). En annen studie, som benyttet seg av det samme datamaterialet, viste at barna ved toårsalder som viste vedvarende inhibert atferd og frykttfullt temperament hadde mødre som var varme og kontrollerende, men som viste liten respons på barnas signaler under samhandlingen. Barna med veldig frykttfullt temperament og veldig overbeskyttende mødre var de barna som viste mest inhibert atferd på tvers av de ulike settingene (Rubin, Hastings, Stewart, Henderson, & Chen, 1997).

Andre studier har i større grad fokusert på sammenhengen mellom sensitiv foreldreatferd, som blant annet kjennetegnes av det å oppfatte og respondere passende på barnets signaler (Ainsworth, Blehar, Waters, & Wall, 1987), og barns inhiberte atferd. Blant disse er en nederlandsk longitudinell studie som studerte sensitivitet hos foreldre og inhibert atferd hos adopterte barn fra spedbarn- til ungdomsalder. Her fant de at sensitiv oppdragelse i spedbarnsalder og senere barndom predikerte mindre inhibert atferd hos barna i senere alder, og færre internaliserende problemer i ungdomstiden (van der Voort et al., 2014).

En annen studie som har studert barn fra de var fire måneder til syv år gamle gjennom observasjon, fant derimot at varm og sensitiv foreldreatferd også kan forverre eller fremprovosere inhibert atferd hos tilbaketrunkne barn ved at det kan forsterke den unnvikende atferden (Degnan, Henderson, Fox, & Rubin, 2008, s. 474). Denne tendensen ble også funnet i en studie i Pennsylvania som så på sammenhengen mellom barns temperament som spedbarn og inhibert atferd ved treårsalder, samt hvilken foreldreatferd som så ut til å kunne påvirke denne typen atferd. Her fant de at høy grad av støttende og sensitiv foreldreatferd predikerte mer inhibert atferd hos barna ved treårsalder (Park, Belsky, Putnam, & Crnic, 1997). Altså viser forskning knyttet til sensitiv foreldreatferd på den ene siden at foreldrestiler preget av varme og det å respondere passende på barnas signaler var forbundet med mindre inhibert atferd, men på den andre siden at sensitiv foreldreatferd også kan fremprovosere slik atferd.

Funn knyttet til hvilke foreldrestiler som kan påvirke barnas atferd i møte med fremmede situasjoner er altså til tider inkonsekvente. I tillegg fokuserer de fleste studiene på de barna som uttrykker tilbaketrunket atferd og hva som kan forsterke denne typen atferd. Mindre forskning er gjort på de barna som i større grad opptrer fryktløse og hva som kan påvirke denne typen atferd. Det finnes også få studier som har sett på sammenhengen mellom foreldrenes atferd og barnas reaksjoner under selve møte med en fremmed situasjon. Dette



kjennetegner også de fleste studiene knyttet til barns møte med fremmede situasjoner som også har større fokus på den langsiktige utviklingen av barns inhiberte atferd, angst og andre internaliserende vansker, enn detaljene og det rent deskriptive knyttet til hva barn og foreldre gjør i slike situasjoner.

## 1.4 Formål og problemstilling

Formålet med denne studien er ved bruk av data fra direkte og systematisk observasjon å undersøke hvordan treåringer reagerer i møte med en fremmed og potensielt skremmende situasjon, og om det finnes sammenhenger mellom barnas reaksjoner og foreldrenes atferd, barnas kjønn og observert sensitivitet hos foreldrene. Oppgaven baserer seg på data som aldri er blitt undersøkt tidligere, og er derfor i hovedsak deskriptiv med fokus på detaljer rundt hvordan barna reagerer under dette møtet. Slik informasjon om barnas og foreldrenes reaksjoner kan gi ny og nyttig kunnskap til feltet, og samtidig legge grunnlaget for videre forskning omkring for eksempel hvilken betydning faktorer som tilbaketrukket eller utforskende og fryktløs atferd kan ha for barnas senere utvikling. Kunnskap om sammenhenger mellom barnas reaksjoner og foreldrenes atferd kan også utgjøre et verdifullt bidrag til utviklingen av hjelpetiltak i familier som trenger det.

I barnevernloven (1992, §3-1) presiseres det at «barnevernstjenesten har spesielt ansvar for å søke avdekket omsorgssvikt, adferds-, sosiale og emosjonelle problemer så tidlig at varige problemer kan unngås, og sette inn tiltak i forhold til dette». Da tilbaketrukket og fryktløs atferd har vist seg å kunne være en forløper til utvikling av angst og atferdsvansker i senere alder, vil kunnskap om barns reaksjoner i møte med en fremmed situasjon og videre forskning om hva som kan påvirke atferden være nyttig. For at barnevernet skal kunne avdekke og eventuelt forebygge adferds-, sosiale og emosjonelle problemer på et tidlig stadium er det viktig at fagfolk som arbeider med barn unge har kjennskap til atferdsmessig individualitet i stressituasjoner, og hvordan en i den forbindelse kan roe og trygge barnet. For å forebygge problematferd presenterer Olafsen, Torgersen, og Ulvund (2011, s. 851) to ulike strategier: 1) Forebyggende tiltak i form av informasjon til foreldre om barnets atferd og temperament, og 2) forebyggende tiltak i form av generell opplæring om temperamt- og atferdsmessig individualitet til ansatte på helsestasjoner, i barnehager og på skoler.

Denne masteroppgaven baserer seg på data fra studien *Barns sosiale utvikling (BSU)* tilhørende Nasjonalt utviklingssenter for barn og unge (NUBU) i Oslo. Dette er en pågående longitudinell studie som har til formål å fremskaffe kunnskap om tidlig utvikling av sosial kompetanse og atferdsproblemer blant barn i Norge (Nærde, Janson, & Ogden, 2014, s.3). Hensikten med oppgaven med den fremmede situasjonen, som i denne studien er en ukjent leke med lyd, er å studere barnets og foreldrenes atferd i situasjonen ved blant annet å observere hvordan barnet reagerte på den ukjente leken, samt hvordan foreldrene imøtekom barnas behov for å bli oppmuntret, støttet eller trøstet.

#### 1.4.1 Problemstilling og forskningsspørsmål

Tema for denne masteroppgaven er observert samhandling av foreldre og barn i treårsalderen i møte med en fremmed situasjon.

Problemstillingen oppgaven søker å belyse er følgende:

##### **Hvordan reagerer barn i treårsalderen i møte med en fremmed situasjon?**

For å best kunne besvare oppgavens problemstilling har jeg formulert følgende fire forskningsspørsmål med tilhørende hypoteser:

1. *Hva kjennetegner barn i treårsalderens observerte atferd i møte med en fremmed situasjon?*

Hypotese: Da jeg ikke har funnet detaljert forskning om hva treåringer gjør i møte med fremmede situasjoner har jeg ingen klar hypotese om hva som konkret kjennetegner barnas atferd. Likevel har tidligere forskning vist at det er stor variasjon i barns tilnæringsatferd i møte med fremmede situasjoner, og at barna som i størst grad uttrykker tilbaketrukket eller fryktløs atferd i slike møter utgjør omtrent 10-20 prosent av det totale utvalget (Kagan et al., 1984; Kagan et al., 1989; Kagan et al., 1987). Med dette som utgangspunkt antar jeg at barna i denne studien i ulik grad vil tilnærme seg den ukjente leken, og at oppgaven omtrent vil kunne skille ut de 10-20 prosentene av barna som fremstod mest nysgjerrige og utforskende, samt de 10-20 prosentene som fremstod mest engstelige og tilbaketrukne.

2. *Er det en forskjell mellom gutter og jenter i hvordan de reagerer i møte med en fremmed situasjon?*

Hypotese: Ut fra tidligere forskning (Buss, 2011; Rubin et al., 2009; Volbrecht & Goldsmith, 2010) har jeg en hypotese om at det ikke er noen forskjeller mellom gutter og jenter i hvordan de reagerer møte med en fremmed situasjon under observasjon.

3. *Er det en sammenheng mellom hvordan barna reagerer i møte med en fremmed situasjon og hva foreldrene gjør under oppgaven?*

Hypotese: Ut fra tidligere forskning (Belsky et al., 2000; Kiel & Maack, 2012; Rubin et al., 2002; Rubin et al., 1997) har jeg utformet en hypotese om at det finnes sammenhenger mellom barnas reaksjoner og foreldrenes atferd i møte med en fremmed situasjon. Da funn har vist seg til tider å være inkonsekvente, og fordi foreldreatferden som studeres i denne studien ikke direkte kan sammenlignes med foreldrestiler i tidligere forskning, har jeg derimot ingen klar forventning om hvilken konkret foreldreatferd som har en sammenheng med barnas reaksjoner.

4. *Er det en sammenheng mellom hvordan barna reagerer i møte med en fremmed situasjon og foreldrenes observerte sensitivitet?*

Hypotese: Etter som funn knyttet til sammenhengen mellom sensitiv foreldreatferd og tilbaketrukket eller fryktløs atferd hos barn har vist seg å være få og til tider inkonsekvente (Degnan et al., 2008; Park et al., 1997; van der Voort et al., 2014), har jeg ingen klar hypotese til dette forskningsspørsmålet.

## 1.5 Oppgavens oppbygning

Kapittel 1 har gjort rede for denne oppgavens tema, problemstilling og formål, samt gitt en gjennomgang av tidligere forskning på feltet.

I kapittel 2 presenteres studiens teoretiske grunnlag, herunder utvalgte områder innenfor utviklingspsykologi, samt psykodynamisk og atferdsteoretisk perspektiv på utvikling.

Kapittel 3 tar for seg den metodiske tilnærmingen for studien. Kapitlet starter med å plassere studien innenfor et vitenskapsteoretisk ståsted, før det videre gjøres rede for forskningsdesign og datainnsamling. Videre beskrives observasjon som forskningsmetode, og deretter presenteres kodesystem, variabler, bearbeiding av datamateriale og analysemetoder. Kapitlet avsluttes med å gjøre rede for studiens reliabilitet og validitet, samt forskningsetiske hensyn.

I kapittel 4 presenteres resultatene fra de statistiske analysene.

I kapittel 5 drøftes studiens resultater i lys av tidligere forskning og det teoretiske grunnlaget. Videre gjøres det rede for studiens styrker og svakheter, samt mulige implikasjoner for videre forskning og praksis. Kapitlet avsluttes med oppsummering og konklusjon.

## 2.0 Teoretisk referanseramme

Studien *Barns sosiale utvikling* bygger på Bronfenbrenners sosialøkologiske modell og på sosial interaksjonslæringsmodell (SIL-modellen). Den sosialøkologiske modellen fokuserer på interaksjonen mellom individ, familie, samfunn og andre institusjonelle faktorer knyttet til barns oppvekst, samt det komplekse forholdet mellom ulike individuelle og samfunnsrelaterte faktorer. Modellen er utviklet av Bronfenbrenner (1979), og setter fokus på at for å forstå utviklingsprosesser er det ikke tilstrekkelig å kun studere en isolert enkelt person. En må også studere utviklingsprosesser som personen er involvert i, og da er det nødvendig å innlemme flere av utviklingsprosessenes deltakere (Gulbrandsen, 2017). På samme måte bygger også SIL-modellen på økologiske og transaksjonelle prinsipper som hevder at barns atferd blir direkte påvirket av foreldrenes atferd, og av samhandlingsmønstre i familien, miljøet og blant jevnaldrende (Nærde et al., 2014, s. 7). SIL-modellen er sammensatt av de to teoretiske retningene sosial læringsteori (Bandura & Walters, 1963) og sosial interaksjonsteori (Cairns, 1979), og bygger på en hypotese om at foreldreatferd og oppdragelse påvirkes av både forhold ved barnet og av kontekstuelle forhold rundt familien (Forgatch & DeGarmo, 2002). I den forbindelse fremheves betydningen av positive og negative foreldreferdigheter og «coersive» samhandlingsmønstre når det gjelder barns utvikling (Patterson, 1982). Ved å benytte seg av observasjon som metode, noe som står sentralt innen SIL-modellen, kan en tilegne seg detaljert informasjon om samspeillet mellom barn og foreldre, og på den måten få et innblikk i slike interaksjonsmønstre og gjensidige påvirkninger som SIL-modellen bygger på. I denne oppgaven studeres både barnas og foreldrenes atferd i møte med en fremmed situasjon, og vi kan si noe om sammenhengen mellom det barna og forelderen gjør, selv om våre data ikke egner seg til å studere selve prosessen i detalj.

I denne eksplorative studien hvor barns observerte atferd i møte med en fremmed situasjon er fokuset, vil ikke disse to nevnte modellene alene fungere som en passende referanseramme. Selv om studien BSU bygger på disse overordnede prinsippene, er det andre områder under utviklingspsykologien som vil være av større relevans for denne masterstudien. Her er det treåringeres reaksjoner i møte med en fremmed situasjon som studeres. Dermed vil emosjonell og sosial utvikling hos småbarn, og ulike perspektiver innenfor dette området i utviklingspsykologien være relevant. I tillegg vil jeg se på utviklingen av temperament og personlighet da dette er faktorer som kan ha betydning for hvordan barn reagerer i møte med fremmede situasjoner. Herunder vil trekk og kjennetegn ved utviklingen av temperament og

personlighet, og hva som kan påvirke disse faktorene, være av betydning. Til slutt vil jeg også ta for meg transaksjonsmodellen da denne modellen er sentral innenfor de fleste utviklingspsykologiske områdene, og fordi denne studien også undersøker samhandlingen mellom barn og foreldre.

## 2.1 Teorier om barns utvikling

I utviklingspsykologien dreier utviklingsbegrepet seg om forandringer over tid i atferd og de prosessene som atferden er et uttrykk for, som tenkning, kommunikasjon og følelser. Sagt på en mer praktisk måte er utvikling «forandringer i observert atferd med økende alder» (Smith, 2018, s. 10). Innenfor utviklingspsykologi skiller man mellom flere ulike utviklingsområder, og innenfor de ulike områdene finnes det flere ulike teorier som skiller seg fra hverandre når det gjelder hvordan de forklarer utvikling, hvilke deler av utviklingen de legger vekt på og hvilke metoder de bruker. I denne studien vil jeg benytte meg av psykodynamisk teori og atferdsanalytisk teori når jeg ser nærmere på utviklingsområdene emosjonell- og sosialutvikling, og temperament- og personlighetsutvikling da det i denne studien blant annet studeres barnas respons (atferd og følelsesuttrykk) på et stimuli (den ukjente leken med lyd).

## 2.2 Emosjonell og sosial utvikling hos småbarn

Emosjonell utvikling handler om endringer i forståelse og bruk av emosjonsuttrykk, samt om emosjonsregulering og håndtering av emosjoner. De primære emosjonene omfatter blant annet glede, sorg, sinne og frykt, og uttrykkes ved blant annet smil, latter og gråt (von Tetzchner, 2012, s. 461-462). Begrepet emosjon er ikke et entydig begrep og består av flere komponenter. Komponentene som gjerne faller inn under dette begrepet er den følelsesmessige opplevelsen, de fysiologiske forandringene og de emosjonelle uttrykksformene, i tillegg til de ytre eller indre situasjonene som vekker emosjonene. Den følelsesmessige opplevelsen hos en person som for eksempel blir redd eller glad er ofte den mest betydningsfulle siden ved følelseslivet for personen selv. Denne siden er derimot vanskelig for vitenskapen og folk utenfor å beskrive eller analysere. De fysiologiske forandringene som oppstår under kraftige emosjonelle tilstander er enklere for andre å oppfatte og kan uttrykkes gjennom blant annet svetting, rødming, skjelving, eller gjennom måling av blodtrykk og puls. De emosjonelle uttrykksformene kan være alt fra fysiske handlinger som løping eller slåssing, til gråt, latter og ansiktsuttrykk. Å studere ansiktsuttrykk

hos barn og voksne kan gi et inntrykk av hvordan situasjonen oppleves, og er godt egnet til å undersøke det sosiale samspillet mellom for eksempel barn og voksne. Situasjonene som vekker emosjoner kan være alt fra konkrete objekter, personer og hendelser, til tanker og forestillinger (Evenshaug & Hallen, 2000, s. 163). I denne studien er situasjonen som er ment å vekke emosjoner et konkret objekt i form av en ukjent leke med lyd, og komponentene som studeres og analyseres er barnas emosjonelle uttrykksformer som innebærer blant annet tilnæringsatferd, gråt, smil og andre uttrykk for følelser.

Følelsesuttrykk som kan oppstå i møtet med en ukjent situasjon, for eksempel en ukjent leke med lyd, kan være blant annet positive emosjoner som glede, tilfredshet og interesse, men også negative emosjoner som uro og frykt. Smil og latter er de tydeligste uttrykkene for behag og glede, mens gråt er det første uttrykket som blir tolket som uro og ubehag. Frykt blir ofte tolket på grunnlag av gråt og ansiktsuttrykk, og i midten av det første leveåret begynner barn å vise frykt for blant annet fremmede mennesker, masker, ulike leker, og høye lyder (von Tetzchner, 2012, s. 470).

Emosjonsregulering dreier seg om evnen til å regulere intensiteten på den emosjonelle opplevelsen, samt å kontrollere handlingsimpulsene som følger av den. Reguleringen kan være både kvantitativ og kvalitativ, og kan skje både før, under og etter at en emosjon kommer til uttrykk. Det er viktig å skille mellom viljestyrt- og reaktiv regulering. Viljestyrt regulering innebærer bruk av bestemte strategier for å opprettholde eller dempe den emosjonelle opplevelsen, mens reaktiv regulering er en relativt fast og stabil reaksjon på emosjonelle situasjoner. At reguleringen er viljestyrt trenger derimot ikke å bety at den skjer bevisst. Med alderen endres barns emosjonsregulering seg fra en reaktiv til en mer viljestyrt regulering, og fra å søke hjelp hos voksne til selv å regulere sine emosjoner og søke hjelp fra jevnaldrende. Evnen til å regulere negative følelser øker også med alderen, og fra treårsalderen blir barn gradvis bedre i stand til å formidle sin egne emosjonelle tilstand til andre, og til å regulere og forstå sine følelser (von Tetzchner, 2012, s. 461-469). I utviklingspsykologien har problemer knyttet til emosjonsregulering ofte blitt knyttet til atferdsvansker. Problemer med emosjonsregulering omfatter både overregulering og underregulering. Dette kan føre til for sterke eller for svake uttrykk som er knyttet til inhibert og ikke-inhibert atferd, som igjen kan føre til internaliserende vansker med sjenerthet og tilbaketrukkethet, eller eksteraliserende vansker med aggressiv, utagerende og antisosial

atferd (Nigg, 2000). Reguleringsvansker kan altså representere en sårbarhet for utviklingen av ulike psykiske vansker.

### 2.2.1 Teoretiske perspektiver på emosjonell og sosial utvikling

Nesten alle teorier om emosjonsutvikling tar utgangspunkt i Darwin (1872) sin antakelse om at ansiktsuttrykk er et resultat av evolusjonsmessig tilpasning som har ført til økt overlevelse for arten ved at andre har tatt hensyn til disse signalene. Likevel finnes det flere ulike teorier om emosjonsutvikling som skiller seg fra hverandre når det gjelder hvor mange medfødte emosjoner barn har, rollen modning og erfaring spiller, og hvilken funksjon emosjonene antas å ha (von Tetzchner, 2012). Jeg har valgt å ta utgangspunkt i psykodynamisk og atferdsanalytisk teori.

#### 2.2.1.1 Psykodynamisk teori

Psykodynamisk teori har sine røtter i Sigmund Freuds psykoanalyse. Et av de mest sentrale kjennetegnene innenfor psykodynamisk teori er troen på at atferd er determinert, altså at ingenting er tilfeldig eller uavhengig av tidligere opplevelser og erfaringer (Bunkholdt, 2000, s. 27). Et annet sentralt fokus er oppbygningen av en indre psykisk struktur som består av id, ego og superego. I Freuds beskrivelse av utvikling er det driftene som ligger til grunn. Strukturen til nyfødte barn består kun av drifter, også kalt id. Barna søker til sine foreldre for å få dekket sine behov og utløp for ulike drifter som for eksempel sult (von Tetzchner, 2012, s. 44). Utviklingen skjer når barnas opprinnelige behov og drifter møter reaksjoner fra omgivelsene som ofte krever at barna må undertrykke eller omforme sine behov og uttrykk. For at barna skal klare å møte de ytre barrierene og begrensingene slik at de klarer å tilpasse seg realitetene i verden, er utviklingen av ego sentralt. Ego gjør det mulig for barn å finne løsninger som gjør at de får dekket sine behov og samtidig sikre seg godkjenning og aksept fra omgivelsene og etter hvert også seg selv. Superego blir dannet senere i barndommen og har som formål å sikre at handlinger både er realistiske og innenfor kulturens normer og verdier, og dannes på grunnlag av de normer og verdier foreldrene overfører til barna sine (Bunkholdt, 2000, s. 27).

Når det gjelder emosjonell utvikling har den psykodynamiske teorien mer fokus på den emosjonelle dynamikken i barns liv enn utviklingen av selve emosjonene. Freud, Erikson og andre teoretikere innenfor denne teorien fokuserer på undertrykking av emosjoner og drifter



på grunn av krav fra omgivelsene, og hvilken betydning dette kan ha for dannelsen av forsvarsmekanismer, personlighet og psykiske vansker. En sentral antakelse er at følelser ikke alltid kommer til uttrykk og bevissthet, eller at de er sterkt omdannet i forhold til de underliggende motivene (von Tetzchner, 2012, s. 466). I denne oppgaven er det observerte uttrykk for følelser som studeres, og ikke indre prosesser som den psykodynamiske teorien fokuserer på. Dermed blir det vanskelig å konkret knytte denne teorien til barnas observerte uttrykk for følelser.

### *2.2.1.2 Atferdsanalytisk teori*

I atferdsanalytisk teori, også kalt behaviorisme eller læringsteori, er utviklingsmessige endringer først og fremst et resultat av læring. Innenfor denne teorien blir omgivelser beskrevet som energiforandringer eller stimuli som vil påvirke atferden og dermed gi læring. Et stimuli kan være hva som helst i miljøet som barnet reagerer på, og en respons er noe barnet gjør. Innenfor læringsteorien er tanken at kontrollen over atferden ikke ligger hos barnet men i omgivelsene gjennom betinging og positive og negative forsterkninger. Det er omgivelsene som former barnas responser og handlinger, men responsene er også bestemt av barnas tidligere læringserfaringer. Med andre ord vil barnas måter å reagere på også være formet av omgivelsene og tidligere betingelser (von Tetzchner, 2012, s. 46).

Når det gjelder emosjonell utvikling fra et atferdsanalytisk eller læringsteoretisk perspektiv, legges det til grunn at det finnes et begrenset antall ulærte stimuli som fører til noen få medfødte grunnemosjoner, også kalt ubetingede responser. Utviklingen skjer ved klassisk betinging ved at nøytrale stimuli blir assosiert med ubetingede stimuli slik at de tidligere nøytrale stimuliene begynner å utløse betingede emosjonelle responser. For eksempel blir emosjonelle uttrykk som gråt og smil ansett som refleksiv signalatferd som oppstår knyttet til visse hendelser som for eksempel høy lyd eller ukjente objekter. Videre vil uttrykkene formes gjennom positiv og negativ forsterkning (von Tetzchner, 2012, s. 466).

## 2.3 Temperament og personlighet

Allerede fra fødsel av har barn ulike måter å møte verden på. Noen barn reagerer mer enn andre på å bli hindret i å gjøre noe, noen reagerer med forsiktighet i møte med nye mennesker, objekter eller steder, mens andre er mer utforskende og fryktløse (Kagan &

Snidman, 2009). At barn reagerer og handler ulikt i sine omgivelser forklares innenfor utviklingspsykologien av blant annet temperament og personlighet.

Temperament er individuelle karaktertrekk, og det er vanlig å anta at temperament har en biologisk basis og at det forholder seg relativt stabilt på tvers av situasjoner. Personlighet er et omfattende begrep og kan defineres som «en tendens til å føle, tenke og handle på bestemte måter» (von Tetzchner, 2012, s. 499). Begge begrepene dreier seg altså om at mennesker handler ulikt i møte med sine omgivelser. Temperament anses av mange som starten på barns personlighet, men temperament dreier seg kun om hvordan man reagerer og kontrollerer sine følelser, tanker og handlinger. Personlighet derimot dreier seg om individuelle mønstre i et mer komplekst register av handlinger, tanker og emosjoner som stadig utvikler seg. Det er også viktig å ha med seg at selv om temperamentstrekk er viktig i utviklingen av barns personlighet, så bestemmer ikke disse trekkene ene og alene hvordan personligheten til dette barnet vil bli i senere alder. Den voksne personligheten formes i en transaksjonell kjede av gjensidige påvirkninger over tid. Temperamentstrekk utgjør et av bidragene i den transaksjonelle kjeden, men barn med samme temperamentstrekk kan utvikle helt forskjellige personligheter da det kommer an på hvordan de mestrer og møter omverdenen, samt hvordan andre reagerer på dem (von Tetzchner, 2012, s. 499). I denne masterstudien hvor barna presenteres for en ukjent leke med lyd kan utviklingspsykologi knyttet til utviklingen av temperament og personlighet bidra til å belyse barns ulike reaksjoner i like situasjoner. Barnas atferd og følelsesuttrykk i møte med den ukjente leken kan kanskje være uttrykk for ulike temperament- og personlighetstrekk, noe som vil kunne undersøkes nærmere i videre studier.

Thomas og Chess (1977) identifiserte tidlig ni ulike medfødte temperamentstrekk hos spedbarn (aktivitetsnivå, regularitet, tilnærming-tilbaketrekning, tilpasning, terskel for stimulering, stemningsleie, intensitet, distraherbarhet, oppmerksomhetsspenn) som er blitt en vanlig måte å kategorisere temperament på. Hvor lett barn nærmer seg nye mennesker og situasjoner er en av disse ni kategoriene, og kalles «tilnærming-tilbaketrekning». Dette er en dimensjon som vil spille en viktig rolle for hvordan barn møter verden (von Tetzchner, 2012, s. 500). I tillegg til de ni temperamentdimensjonene hevder også Thomas og Chess (1977) at det på grunnlag av bestemte kombinasjoner av temperamentstrekk finnes tre hovedtyper temperament som de fleste spedbarn kan klassifiseres etter. Denne teorien har hatt stor betydning for forskning knyttet til temperament hos spedbarn (Shaffer & Kipp, 2014, s. 382). Kategoriene er «lett temperament», «vanskelig temperament» og «langsomme å varme opp».

Innenfor temperamentdimensjonen tilnærming-tilbaketrekning, fremstod barn med et lett temperament positive i møte med fremmede og tilpasset seg nye situasjoner godt. De var også lette å roe når de ble urolige, og var generelt sett i godt humør. De med et vanskelig temperament hadde en tendens til å trekke seg tilbake i møte med fremmede situasjoner og viste sterke emosjonelle reaksjoner som var vanskelig å roe. De barna som ble kategorisert som «langsomme å varme opp», trengte lang tid på å venne seg til nye situasjoner og hadde moderate reaksjoner men lett for å gråte og være urolige. Denne gruppen fremstod i starten som den vanskelige gruppen, men lignet etter hvert mer på gruppen med lett temperament (Bunkholdt, 2000, s. 77).

I denne studien kan vi ut fra observasjon av tilnæringsatferd eller tilbaketrekning, samt uttrykk for følelser i møtet med den fremmede situasjonen kunne si noe om temperamentdimensjonen tilnærming-tilbaketrekning. Vi vil kunne si noe om i hvilken grad det virker som om barna tilnærmet seg nye situasjoner, og om barna fremstod positive og tilpasset seg den ukjente situasjonen godt, eller om de fremstod mer negative og tilbaketrukne med negative emosjonelle reaksjoner.

### 2.3.1 Teoretiske perspektiver på temperament og personlighetsutvikling

Teorier knyttet til temperament og personlighetsutvikling dreier seg om prosessen rundt den voksne personligheten som gradvis trer frem. Selv om de fleste psykodynamiske teoretikerne har fjernet seg fra en del av Freuds hovedideer, har Freuds psykoanalytiske teori lagt grunnlaget for moderne psykodynamiske teorier og hatt en stor rolle i hvordan vi forstår personlighetsutvikling generelt. En av teoretikerne som har videreført Freuds teori er Erikson, som har fått stor innflytelse på beskrivelser av personlighetsutvikling (von Tetzchner, 2012, s. 512-513). Derfor vil jeg se personlighetsutvikling fra et psykodynamisk perspektiv med Erikson sine tanker som utgangspunkt, og fra et atferdsanalytisk perspektiv med fokus på Banduras kognitive teori, da det er denne teorien som har hatt størst innflytelse innen denne retningen.

#### *2.3.1.1 Psykodynamisk perspektiv*

Erikson (1963) representerer egopsykologien som er en retning innenfor de psykodynamiske teoriene. Han bygger på Freud sine tanker om at barn går gjennom bestemte faser hvor de erfaringene de gjør seg er med på å forme deres personlighet. I motsetning til Freud som

mente at personlighetstrekk blir formet av konflikter knyttet til seksuelle impulser, mente Erikson at det er de emosjonelle konfliktene som danner grunnlaget for personligheten. Erikson legger også større vekt på egoet, altså på individets selvstendighet, mestring og regulering, enn Freud som fokuserte mer på det driftsstyrte barnet. Erikson mente også at mennesker utvikler seg gjennom hele livet, og at personligheten vil formes av ulike sosiale utfordringer en møter. Likevel hevdet han at grunnlaget legges i de første utviklingsfasene, og at tidlige erfaringer i barneårene vil ha betydning for personlighetsutvikling senere i livet (Bunkholdt, 2000, s. 192).

Personligheten blir innenfor den egopsykologiske teorien formet gjennom åtte psykososiale faser eller kriser som barnet går gjennom. Disse fasene dreier seg om barnets møte med omgivelsene, og måten hver fase blir gjennomlevd på vil avgjøre hvordan personligheten blir (von Tetzchner, 2012, s. 513-514). I hver fase står barnet overfor to mulige utviklingsretninger, en positiv og en negativ utforming av grunnholdningen. Grunnholdningen er de personlige kjennetegnene som hver fase bringer frem, og kan forklares som en stabil måte å oppfatte og forholde seg til seg selv og sine omgivelser på. Barn som får dekket sine fasetypiske behov utvikler grunnholdninger som er overveiende positive, mens de barna som ikke får tilfredsstilt sine behov utvikler grunnholdninger med et større innslag av negativitet (Bunkholdt, 2000, s. 196).

Fase 2 kalles autonomifasen og går fra ca. 1 ½ til ca. 3 år. Fasetypiske behov her er selvstendighet og grensesetting i form av en høyere selvstendighet hos barnet og at foreldrene må sette grenser. Så fremt møtet mellom barnet og miljøet gir muligheter for utforskning og å prøve seg frem selv under rimelig grensesetting, vil barnet utvikle autonomi og en begynnende opplevelse av selvrespekt. Motsatt kan barn som ikke erfarer slike muligheter og grensesetting utvikle skam og tvil til seg selv (Bunkholdt, 2000, s. 192-198).

Den neste fasen kalles initiativfasen og gjelder fra ca. 3 ½ til ca. 4 ½-5 år. Denne fasen kjennetegnes av utforskingstrang, nysgjerrighet, selvstendighet, mestring og grensesetting. Med sine nye forutsetninger, erfaringer, bedre motorikk, større utholdenhet og bedre hukommelse er barna i denne fasen klare til å trappe opp sin utforskning av verden. Hvis møtene mellom barna og miljøet er gode, vil barna utvikle initiativ og stolthet som er de positive grunnholdningene i denne fasen. Barn med slike grunnholdninger kjennetegnes av utforsknings- og lærelyst. Dersom møtene derimot ikke er gode, kan barna komme ut av

denne fasen med en negativ utforming av grunnholdningene som kjennetegnes av passivitet og skyldfølelse. Dette kan igjen gjøre dem tilbaketrukne i nye situasjoner. Slik passivitet kan videre gjøre at de unngår en rekke situasjoner som kunne gitt nye erfaringer og kanskje økt mestringsfølelse (Bunkholdt, 2000, s. 202-203). Treåringene i denne studien kan tenkes å være i slutten av autonomifasen eller i begynnelsen av initiativfasen.

### *2.3.1.2 Atferdsanalytisk teori*

Innenfor tradisjonell atferdsanalyse er personligheten formet gjennom læring ved at personligheten dannes gjennom positiv og negativ forsterkning. Det vil si at konsekvensene barns handlinger gir, danner utgangspunktet for personlighetsutviklingen. Kognitiv atferdsanalyse skiller seg fra den tradisjonelle atferdsanalysen ved blant annet at barns reaksjoner og væremåter ikke kun blir ansett som et resultat av ytre påvirkninger. Selv om personligheten blir sett på som tilpasning til omgivelsene, er den også et resultat av barnas egne aktive utforskninger, mål og intensjoner. På den måten vil ikke et miljø påvirkning være lik for alle (von Tetzchner, 2012, s. 516).

Ut fra kognitiv atferdsanalyse er personlighetsutvikling et resultat av både opplevde konsekvenser av egen atferd, samt hvordan barnet oppfatter og tolker reaksjonene fra omgivelsene på sine egne og andres handlinger. På denne måten danner barn forventninger til andres reaksjoner, samt en standard for sin egen atferd. Denne standarden har ikke rot i indre konflikter slik som i psykodynamiske teorier, men i internalisering av andres reaksjoner og vurderinger. Hvem sine vurderinger barn legger vekt på vil endre seg over tid fra foreldre til jevnaldrende og andre voksne. Personlighetstrekk innenfor kognitiv atferdsteori vil også avhenge av situasjonen barna befinner seg i, i motsetning til psykodynamiske modeller hvor personlighetstrekk er et resultat av indre dynamikk og uavhengig av setting (von Tetzchner, 2012, s. 516). Ut fra denne teorien vil for eksempel barns atferd og reaksjoner i møte med en fremmed situasjon være avhengig av tidligere opplevde konsekvenser og reaksjoner på egen atferd i lignende situasjoner, for eksempel fra foreldre.

## 2.4 Transaksjonsmodellen

Transaksjonsmodellen, utviklet av Sameroff (1975), har fått stor betydning innenfor utviklingspsykologien når det gjelder forståelsen av hvilke faktorer som er med å påvirke barns utvikling. Alle nevnte teorier over har et element av påvirkning fra omgivelsene i seg,

og både den sosialøkologiske modellen og SIL-modellen bygger et gjensidig påvirkningsperspektiv. Transaksjonsmodellen vektlegger at for å kunne forstå barns utvikling må man ha kjennskap til både individuelle egenskaper og hvilke miljøpåvirkninger barnet har vært utsatt for, samt hvilken kontekst barnet befinner seg i og hvordan barnet og konteksten vil forme hverandre over tid. Et viktig utgangspunkt i transaksjonsmodellen er at på samme måte som barnet blir påvirket og formet i samhandling med mennesker i nærmiljøet, vil også omgivelsene påvirkes og omformes av barnet i utvikling (Smith, 2018, s. 16).

Et individs tilbøyelighet til å føle, tenke, reagere og handle vil altså gjennom hele livet påvirkes av omgivelsene og den utviklingen individet tidligere har gått gjennom, samtidig som omgivelsene også vil påvirkes av individet. Dermed vil menneskets personlighet endre seg gjennom hele barndommen og i store deler av voksen alder. At barn reagerer ulikt i like situasjoner og utvikler seg forskjellig skyldes som nevnt ikke bare ulikheter i medfødt temperament. Personlighet og reaksjonsmønstre er en tilpasningsprosess hvor barna erfarer hvordan verden er, og benytter seg av ulike strategier og væremåter for å mestre sine omgivelser. På den måten er personlighetsutviklingen en transaksjonsprosess der omgivelsene kan fremme eller hemme barns evne til å regulere og tilpasse seg utfordringene omgivelsene gir, og hvor barnet også selv har bidratt til å forme sine omgivelser (von Tetzchner, 2012, s. 532).

Ut fra transaksjonsmodellen vil barns temperament ha betydning for hvordan foreldrene behandler dem, samtidig vil temperamentsuttrykk også reguleres i samspill med andre. I tidlig barndom er foreldre viktige i reguleringen av emosjonsuttrykk og temperament. Foreldre vil mest sannsynlig behandle et barn som er engstelig og redd i møtet med nye situasjoner annerledes enn et barn som fremstår positivt og upåvirket. Dette vil igjen påvirke barnets aktivitet og reaksjoner, og deretter videre i en transaksjonell kjede (von Tetzchner, 2012, s. 503). Et eksempel her kan være at når barn er sjenerte og tilbaketrukne i møte med fremmede situasjoner, kan foreldre ha en tendens til å overbeskytte og overkontrollere barna, noe som igjen kan påvirke barnas reaksjoner og gjøre dem mer tilbaketrukne.

## 3.0 Metode

Metode defineres av Halvorsen (2002, s. 13) som en systematisk måte å undersøke virkeligheten på. Sagt på en annen måte kan metode forklares som de verktøy en kan benytte seg av for å hente inn informasjon slik at vi kan gjøre oppdagelser i den menneskeskapte verden. Informasjonen som innhentes kalles gjerne for data. Data kan være opplysninger om menneskene som undersøkes i form av tall som for eksempel målinger av vekt, høyde eller alder. Andre opplysninger kan være i form av observasjoner og verbal informasjon som ikke uten videre lar seg tallfeste. Slik data kan derimot også la seg undersøke kvantitativt ved å omforme informasjonen til tallkoder, for eksempel ved å oppgi grad av sensitiv foreldreatferd på en skala fra en til fem. Ut fra hva en ønsker å undersøke eller oppdage velger vi en eller flere forskningsmetoder som vil være av betydning for hva en vil oppdage og hvordan informasjonen hentes inn.

Dette kapittelet starter med å plassere studien innenfor forskningsområde. Deretter vil studiens design presenteres, og det gjøres rede for rekruttering, utvalg og datainnsamling. Videre presenteres metodisk fremgangsmåte, koding av data, og hvilke variabler og analysemetoder som er brukt for å svare på oppgavens problemstillinger. Avslutningsvis diskuteres reliabilitet, validitet og forskningsetiske hensyn.

### 3.1 Vitenskapsteoretisk ståsted

Da dette masterprosjektet sammen med studien *Barns sosiale utvikling* søker å fremskaffe ny kunnskap om barns atferd og reaksjoner i møte med fremmede situasjoner, kan studien plasseres innenfor det som kalles grunnforskning. Grunnforskning defineres av OECD gjennom Frascati-manualen som «eksperimentell eller teoretisk virksomhet som primært utføres for å skaffe til veie ny kunnskap om det underliggende grunnlaget for fenomener og observerbare fakta, uten sikte på spesiell anvendelse eller bruk» (Det kongelige kunnskapsdepartementet, 2009, s. 10). «Uten å ta sikte på spesiell anvendelse eller bruk» er et viktig punkt da den som utfører forskningen ofte ikke er klar over forskningens potensiale og hvordan den spesifikt kan anvendes når forskningen utføres. Grunnforskning skiller seg fra anvendt forskning, som er direkte rettet mot bestemte praktiske mål eller anvendelser, og fra eksperimentell forskning som i større grad bygger på tidligere kunnskap og praktisk erfaring, og som retter seg mot å produsere nye produkter eller å forbedre eksisterende produkter eller

prosesser (OECD, 2015, s. 45). Sagt på en annen måte er grunnforskning mer opptatt av generelle årsakssammenhenger og av å utvide den generelle kunnskapen om natur og samfunn, som igjen kan bidra til å påvirke den politiske agenda. Eksempelvis vil nye oppdagelser og ny kunnskap på det barnevernsfaglige feltet kunne gi politikken nye perspektiver og oppgaver som igjen vil påvirke hvordan barnevernet utfører sitt arbeid. Når det gjelder resultater er anvendt forskning i større grad utformet til å kunne svare på bestemte problemområder, mens grunnforskning i større grad søker å gi ny og holdbar kunnskap av generell interesse. Likevel hender det ofte at et forskningsprosjekt gir helt andre resultater enn det en hadde sett for seg. Et grunnforskningsprosjekt kan også gi praktiske resultater eller virkninger, og anvendt forskning kan gi resultater som er av stor interesse innenfor grunnforskning eller bidra til løsninger på andre problemfelt enn forespeilet (Roll-Hansen, 2014, s.328).

## 3.2 Forskningsdesign

Denne masterstudien baserer seg på data fra en studie utført av Nasjonalt utviklingscenter for barn og unge i Oslo kalt *Barns sosiale utvikling* (BSU). Dette er en pågående longitudinell studie som har fokus på tidlig utvikling av sosial kompetanse og atferdsproblemer. Studien baserer seg på innsamlet data fra hele 1157 barn fra familier som ble rekruttert da barna var seks måneder gamle, og som fortsatt følges opp. Innhentet data fra flere år, helt siden barna var seks måneder, skal bidra til tidlig å kunne identifisere barn i risiko. En forståelse av tidlige risiko- og beskyttelsesfaktorer, og av hvordan slike faktorer kan lede til positiv eller negativ videreutvikling, kan bidra i utviklingen av tidlig intervensjon og forebyggende tiltak (Nærde et al., 2014, s.5-6). Denne masterstudien er kryss-seksjonell, også kalt et tverrsnittdesign, da en i dette tilfellet har observert et utvalg av barn og foreldre på kun ett tidspunkt. Dataen som analyseres er altså hentet fra flere analyseenheter på ett tidspunkt, i motsetning til longitudinelle studier hvor en følger deltakerne over tid og innhenter data fra flere ulike tidspunkt (Neuman, 2011, s. 44).

### 3.2.1 Rekruttering til *Barns sosiale utvikling*

Familiene ble informert om prosjektet i 2006-2008 da de var til fem-måneders sjekk på helsestasjoner i fem ulike kommuner i Telemark og Buskerud. Kommunene var Bamble, Drammen, Porsgrunn, Skien og Tinn, og ble valgt ut fordi de representerer en tilstrekkelig variasjon i viktige demografiske variabler som er tilnærmet like dem på nasjonalt nivå. Dette



gjør at utvalget i stor grad kan representere den generelle befolkning selv om det utgjør et begrenset geografisk område. Familiene ble informert om prosjektet av helsesøster på helsestasjonen, og ga deretter ut sin kontaktinformasjon dersom de ønsket å bli kontaktet. Inkluderingskriteriene var at barnet var i den aktuelle alderen, og at minst en av foreldrene kunne delta uten tolk (Nærde et al., 2014, s.10). Familiene som oppgav at de ønsket å bli kontaktet ble senere kontaktet av en lokal intervjuer og invitert til intervju når barnet fylte seks måneder. Foreldrene til 1931 barn som oppfylte inkluderingskriteriene ble informert om studien. Av disse takket 1465 (76%) barn med foreldre ja til å bli kontaktet av prosjektet, og av disse samtykket 1159 (60%) til å delta i studien. To familier trakk senere sitt samtykke.

### 3.2.2 Utvalg i masterstudien

Som nevnt består utvalget totalt av 1157 barn med foreldre. Denne masterstudien fokuserer på observert samhandling mellom barn ved treårsalder og en av deres foreldre. Til datainnsamlingen ved treårsalder kom 1072 foreldre med barna sine. Da noen av deltakerne av ulike grunner ikke kunne eller ønsket å være med på de observerte samspillsoppgavene, består utvalget i denne masterstudien av kun de barna og foreldrene som ble filmet under samspillsoppgavene. Dette utvalget består av 826 barn sammen med en av foreldrene. Av barna er det 424 gutter og 402 jenter, og av foreldrene som deltar er det 631 fedre og 195 mødre. Overrepresentasjonen av fedre kommer av at fedrene ble spesielt invitert til å delta i datainnsamlingen ved treårsalder. I de tilfellene hvor far ikke kunne delta ble mor spurt i stedet for.

### 3.2.3 Datainnsamling

Innsamlingen av data i BSU inkluderer ulike omfattende innsamlingsmetoder, målinger og ulike informanter i undersøkelsen av barns utvikling av atferdsproblemer og sosial kompetanse. Datainnsamlingen i studien består blant annet av personlige intervjuer med foreldre, spørreskjemaer, filmet observert samhandling, ulike motoriske og språklige tester av barna, telefonintervjuer med foreldre, rapporter fra barnehager, intervjuer med barnehageansatte og rapporter fra lærere (Nærde et al., 2014, s.8-9).

I denne oppgaven er det hovedsakelig benyttet informasjon fra samspillsobservasjonene da barna var tre år gamle. I tillegg er det benyttet bakgrunnsinformasjon fra intervjuer med foreldrene da barna var seks måneder gamle, blant annet om foreldrenes utdanning og om

barnet har søsken. Denne bakgrunnsinformasjonen har blitt oppdatert ved senere datainnsamlinger dersom det var endringer siden sist. Ved seks måneders alder ble begge foreldrene invitert til å delta i intervjuet, mens ved observasjonene ved treårsalder var det som nevnt fedrene som ble oppfordret til å delta. Intervjuene ble utført av grundig opplærte intervjuere som var ansatt i prosjektet, og ble gjennomført i egne lokaler eller i deltakernes hjem dersom familiene ikke kunne komme til prosjektlokalene (Nærde et al., 2014, s. 8)

### *3.2.3.1 Samspillsobservasjoner ved treårsalder*

Datainnsamlingen ved treårsalder bestod både av observert samhandling og personlig intervju med en av foreldrene. Samspillsobservasjonen ble foretatt før intervjuet for at barna ikke skulle bli trøtte og slitne.

Barna og forelderen som deltok gjennomførte her fem ulike strukturerte samspillsoppgaver som til sammen varte i 18 minutter. Samhandlingen ble filmet og senere kodet. Foreldrene ble i flere omganger på forhånd informert om hva samspillsoppgavene gikk ut både via telefon og når de kom til datainnsamlingen. Dersom noen ikke ønsket å være med i samspillsobservasjonene kunne de likevel være med i BSU. Oppgavene ble utført i omgivelser som var mest mulig like for alle deltakere, og rommet inneholdt som regel kun en stol, et bord og et leketeppe. De fem ulike samspillsoppgavene innebar fri lek, ryddeoppgave, strukturert lek/læringsoppgave, ukjent leke med lyd og venteoppgave (Nærde et al., 2014, s.8). De strukturerte samspillsoppgavene er utformet på bakgrunn av tidligere studier (Gross, Shaw, Moilanen, Dishion, & Wilson, 2008; Hollenstein, Granic, Stoolmiller, & Snyder, 2004; Shaw, Keenan, & Vondra, 1994; Snyder, Stoolmiller, Wilson, & Yamamoto, 2003) og er designet for å fange opp variert og meningsfull atferd knyttet til utvikling av atferdsvansker og sosial kompetanse. En pilotstudie (n=30) ble gjennomført for å undersøke at lekene og oppgavene passet og var enkle å forstå for deltakerne. Det er oppgave 4 med den ukjente leken med lyd denne masterstudien fokuserer på.

#### Oppgave 1: Frilek

Her fikk barna og forelderen utlevert et sett med leker, blant annet en skolebuss og en lekeplass, og ble bedt av intervjueren om å leke sammen som de ville i 4 minutter.



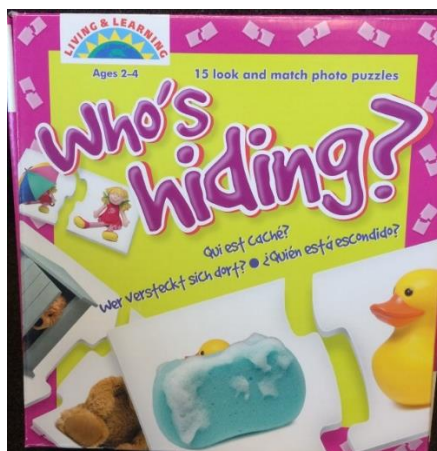
### Oppgave 2: Ryddeoppgave

Når oppgave 1 var ferdig kom intervjueren tilbake igjen med en lekekasse. Her ble mor eller far bedt om å få barnet til å rydde lekene tilbake i kassen. Forelderen fikk beskjed om at han eller hun kunne si hva de ville til barnet, men ikke legge lekene tilbake i kassen for barnet.

Oppgaven varte i 2 minutter.

### Oppgave 3: Strukturert lek/læringsoppgave

Denne oppgaven var todelt og bestod av to deler på tilsammen 6 minutter. Forelderen ble presentert for to ulike leker: en eske med brikker hvor en skulle finne hvilke to brikker som hører sammen, og en leke i form av ulike geometriske muffinser som også passet sammen to og to. Forelderen ble først bedt om å leke med esken med brikker, og etter 3 minutter fikk de beskjed om å bytte leke. Forelderen ble også informert om at han eller hun kunne hjelpe barnet så mye de syntes var nødvendig, og at det ikke var noe mål å bli ferdig.





#### Oppgave 4: Ukjent leke med lyd (også kalt inhibition-oppgave)

I denne oppgaven ble forelderen først bedt om å ta barnet på fanget. Deretter ble barn og forelder presentert for et bur med en tøydrage inni (en ganske stor hånd-dukke-drage i sterke farger – se bilder) og intervjueren sa «Nå vil jeg gjerne se hvordan barnet ditt reagerer på en ukjent leke med lyd». Over buret hang det et teppe, og under dragen var det plassert en CD-spiller som laget «dragelyder» (som om dragen sover). Buret ble plassert litt unna stolen som forelderen og barnet satt på. Forelderen fikk beskjed om at barnet skulle sitte på fanget når oppgaven starter, og at barnet gjerne kunne gå bort til buret for å undersøke det, men at det ikke var nødvendig. Forelderen ble informert om at han eller hun kunne si eller gjøre hva de ville, også for å trøste eller roe barnet dersom han eller hun skulle bli urolig, men ikke gå bort til buret og åpne det for barnet. Mor eller far fikk igjen vite at de når som helst kunne avbryte oppgaven dersom de ønsket det (noe de også var informert om før alle oppgavene startet). Deretter gikk intervjueren ut av rommet og skrudde på dragelyden. Lyden startet etter 10 sekunder og kom deretter i 3 sekvenser, hver på 20 sekunder. Denne oppgaven varte til sammen i 2 minutter.





Hensikten med denne oppgaven var å observere hvordan barnet reagerte på en ukjent og litt skummel leke med lyd, nærmere bestemt om og hvordan barnet tilnærmet seg buret med dragen, om barnet ville undersøke buret eller ikke, barnets følelsesuttrykk under oppgaven, og hvordan foreldrene eventuelt oppmuntret, støttet eller trøstet barnet i møtet med den ukjente leken.

Oppgaven er basert på en tilsvarende oppgave som er benyttet i flere ulike studier (Buss, 2011; Gilliom & Shaw, 2004; Shaw et al., 2003; Waller, Shaw, & Hyde, 2017), deriblant en studie som heter «Early Steps» (University of Pittsburg. Pitt Parents and Children Laboratory, 2002-2019). I «Early Steps prosjektet» kalles denne oppgaven «Inhibition task», og den ukjente leken er i dette prosjektet en robot i stedet for en drage. Dragen ble valgt av BSU fordi den ble ansett som mer kjønnsnøytral enn en robot, og det ble spekulert i om en robot kunne føre til uønskede kjønnsforskjeller i barnas tilnærming til den ukjente leken.

#### Oppgave 5: Venteoppgave

Den siste oppgaven var en venteoppgave. Her ble forelderen bedt om å fylle ut et skjema, mens barnet ventet i samme rom uten leker i 4 minutter. Den voksne fikk beskjed om å sitte på stolen ved bordet, og ble informert om at dersom han eller hun ikke ble ferdig på 4 minutter kunne de fullføre det etterpå.

Etter at alle samspilloppgavene var ferdig fikk barnet en liten gave som takk for hjelpen, og deltakerne ble gitt mulighet til å stille spørsmål og komme med kommentarer om hvordan de opplevde å delta i observasjonene. De kunne også kontakte forskerne dersom de ønsket mer

informasjon. Denne studien benytter seg i all hovedsak av observasjonsdata fra oppgave 4 (ukjent leke med lyd) i tillegg til en skåre for foreldrenes sensitivitet under frilekoppningen og læringsoppgaven. Videre i oppgaven vil den ukjente leken med lyd også omtales som oppgaven med det ukjente buret.

### 3.3 Observasjon som metode

I følge Thagaard (2013, s. 58) er observasjon «særlig godt egnet til å gi informasjon om praksis i dagliglivet, om hvordan personer forholder seg til hverandre og hvordan de presenterer seg i sine omgivelser». Derfor er observasjon en god metode når en skal undersøke spesifikk atferd og samhandling mellom mennesker i ulike sosiale situasjoner.

Denne oppgaven tar utgangspunkt i systematisk observasjon som studien *Barns sosiale utvikling* bruker i samspillsobservasjonene. Systematisk observasjon, også kalt direkte observasjon, har Nordahl (2012, s. 158) ut i fra Dishion & Granic, Vedeler og von Tetzchner sine forklaringer definert som «observasjoner der forekomsten av bestemte typer atferd registreres i skåringskategorier ut fra et definert kodesystem».

Direkte observasjon er godt egnet til å forstå dynamikken i sosial interaksjon. Ved å studere hvordan mennesker faktisk kommuniserer og oppfører seg mot hverandre, i stedet for å ta utgangspunkt i beskrivelser av kommunikasjon og atferd, kan forskeren trekke sine egne konklusjoner om kvaliteten og innholdet i samhandlingen (Margolin et al., 1998, s. 195). Videre beskriver Margolin et al. hvordan direkte observasjoner utgjør et godt potensial for deskriptiv kompleksitet, og samtidig et opphav til operasjonalisering av kvantitative begreper. På denne måten kan direkte observasjon ses på som en bro mellom kvalitativ og kvantitativ forskning.

Direkte observasjon er altså et godt utgangspunkt for å deskriptivt kunne beskrive hva som skjer under sosial samhandling slik som i denne oppgaven. I tillegg gir direkte observasjon et godt bilde av hvordan samhandlingen arter seg på en mer direkte og objektiv måte enn en trolig ville oppnådd gjennom selvrapporing fra deltakerne. Detaljer knyttet til samhandlingen er vanskelig for deltakerne selv å legge merke til da store deler av atferden i den gjeldende samhandlingen går fort og automatisk uten at en rekker å tenke over det (Gardner, 2000, s. 186-187). I denne studien hvor interaksjonen som studeres er mellom

forelder og treåringer, vil ikke barna selv kunne rapportere om sin atferd og følelser under oppgaven. Da ville det vært opp til foreldrene å rapportere om hvordan barnet opplevde møtet med den fremmede situasjonen, og viktige detaljer kunne gått tapt. Dermed er direkte observasjon som tolkes og skåres av trente kodere i ettertid en godt egnet metode. Formålet med strukturert observasjon under like forhold er å få frem variasjon i en bestemt type atferd under ellers like betingelser. Dette kan oppnås ved å utføre observasjonene i et mest mulig nøytralt rom som er skjermet fra forstyrrelser utenfra. Dette gir forskeren bedre kontroll over omgivelsene og hva som foregår under observasjonen (Aspland & Gardner, 2003).

Samhandlingen kan skåres på flere ulike måter, blant annet på mikro og makronivå. Mikrokoder vil si detaljerte registreringer av deltakernes atferd underveis i samhandlingen. Slike skåringer kan inneholde opplysninger om hvilken atferd som utføres, varighet, rekkefølge og hvem som utfører atferden. Mikrokoder gir altså svært detaljert informasjon om den pågående interaksjonsprosessen ut fra gitte manualer. Makrokoder innebærer skåringer av mer overordnede kvaliteter ved deltakernes atferd gjennom samhandlingen (Nordahl, 2012, s. 159), som for eksempel foreldres grad av sensitivitet overfor barnet. Kodesystemene benyttet i denne studien vil bli gjort rede for i neste avsnitt.

### 3.4 Koding av observert samhandling

I etterkant av gjennomføringen av de filmede strukturerte samspillsoppgavene, er filmopptakene fra observasjonene blitt omkodet til kvantitative data. Denne omkodingen ble gjennomført av seks kodere som på forhånd gjennomgikk omfattende opplæring og trening i fire til seks måneder for å sikre at de kodet likt i henhold til beskrivelsene i kodemanualene. I opplæringsfasen møttes koderne til faste møter annenhver uke inntil kriteriene for reliabilitet var nådd slik at dataene hadde grunnlag til å sammenlignes med hverandre. Kravet før koderne fikk starte på selve kodingen av studiens data var at de kunne vise til 75 prosent enighet i kodingen og en inter-koder reliabilitet på  $k=0,70$  (Cohen's kappa). I tillegg er 20 prosent av alle samspillsobservasjonene kodet av to ulike kodere for å undersøke reliabiliteten mellom dem og at de kodet likt (Nordahl, Zambrana, & Forgatch, 2016, s. 7).

I studien BSU er det brukt to ulike kodesystem for å omgjøre observasjonene til kvantitative data. Det ene kodesystemet er en global rangering av foreldre-kvaliteter og barns atferd basert

på et mye brukt skåringssystem utviklet for Study of Early Child Care and Youth Development (SECCYD), og det andre kalles Toddler & Parent Interaction Coding System (TOPICS). I tillegg er det i oppgaven med det ukjente buret utformet en rekke ja/nei spørsmål og rangeringsspørsmål som uttrykk for hva barnet og forelderen gjør under oppgaven, samt barnas følelsesuttrykk. Mange av spørsmålene er basert på spørsmål fra studien «Early Steps» (University of Pittsburg. Pitt Parents and Children Laboratory, 2002-2019). Det er disse spørsmålene i tillegg til variabelen «sensitivitet hos forelderen», som er hentet fra det globale skåringssystemet, denne oppgaven benytter seg av.

### 3.4.1 Det globale skåringssystemet

Det globale rangeringssystemet er et skåringssystem som rangerer og gir et inntrykk av atferd og kvalitet i interaksjonen mellom foreldre og barn i alderen to til fire år. Systemet består av syv foreldreskalaer, fire barneskalaer, og en dyadisk skala. Skårene er basert på både kvantitet og kvalitet av observert atferd og rangert på en Likert skala som går fra 1 (ikke karakteristisk i det hele tatt) til 5 (meget karakteristisk) (Owen et al., 2010). Koderne sin oppgave er å vurdere i hvor stor grad en atferd er karakteristisk eller ikke, for eksempel i hvor stor grad foreldrene viser sensitivitet i samhandlingen.

### 3.4.2 Koding av oppgaven med det ukjente buret

Variablene som forklarer barnets og forelderens atferd og reaksjoner under oppgaven med det ukjente buret er som nevnt basert på skåringsmanualen brukt i «Early Steps prosjektet» (University of Pittsburg. Pitt Parents and Children Laboratory, 2002-2019). Kodesystemet de har brukt er basert på et system utviklet av Kochanska (1991). I BSU er både oppgaven og spørsmålene knyttet til oppgaven med det ukjente buret tilpasset studiens målgruppe.

Spørsmålene knyttet til oppgaven med det ukjente buret er tilpasset gjennom en pilotstudie. Pilotstudien gav et innblikk i ulik atferd og reaksjoner under oppgaven, og dermed hvilke spørsmål som var nyttig å stille koderne for å få en god beskrivelse av hva som skjer. Koderne som så videopptakene av samspillsoppgaven har svart på spørsmålene og påstandene angående hva barna og foreldrene gjorde under oppgaven i form av ja (1) eller nei (0), eller på en skala fra 1 til 4 etter hvor karakteristisk atferden eller følelsesuttrykket var for det gjeldende barnet eller forelderen.



## 3.5 Variabler

I dette avsnittet beskrives studiens variabler som er benyttet i videre analyser. Variablene er sortert etter hva de sier noe om under punktene: barnas atferd, barnas følelsesuttrykk, foreldrenes atferd og bakgrunnsvariabler. Bakgrunnsvariablene er i denne masterstudien benyttet til å beskrive utvalget, og for å teste om utvalget er representativt.

### 3.5.1 Barnets atferd

Variablene under representerer barnets atferd under oppgave 4 – oppgaven med det ukjente buret. Til sammen 8 variabler er registreringer av om en bestemt type atferd er til stede eller ikke, og disse er alle kodet som 0 (nei) og 1 (ja).

1. ***Sitter barnet på forelderens fang i starten av oppgaven?*** Forkortelse i tabeller: «Sitter på fanget».
2. ***Går barnet ned fra forelderens fang?*** Forkortelse i tabeller: «Ned fra fanget».
3. ***Går barnet bort til buret?*** Forkortelse i tabeller: «Bort til buret».
4. ***Løfter barnet teppet av buret?*** Forkortelse i tabeller: «Løfter teppet».
5. ***Forsøker barnet å åpne buret?*** Forkortelse i tabeller: «Forsøker å åpne buret».
6. ***Åpner barnet buret?*** Forkortelse i tabeller: «Åpner buret».
7. ***Forsøker barnet å ta dragen ut av buret?*** Forkortelse i tabeller: «Forsøker å ta ut dragen».
8. ***Tar barnet dragen ut av buret?*** Forkortelse i tabeller: «Tar ut dragen».

**Tidsvariabler.** Til disse spørsmålene (bortsett fra det første) er det knyttet en tidsangivelse av antall sekunder fra oppgaven startet til barnet begynner å utføre atferden det spørres om. Spørsmålet til koderne er: «hvis ja, etter hvor mange sekunder?». Den strukturerte

samspillsoppgaven skulle vare i 2 minutter, altså 120 sekunder. Da det kan hende at intervjueren glemte klokka eller at koderen blingset litt med tiden, satt jeg en grense på at 20 sekunder over tiden, altså 140 sekunder, er akseptabelt. Verdier over 140 sekunder ble satt til missing (manglende data). Dette gjaldt kun for 3 deltakere.

**Global vurdering av barnas atferd.** Dette er en kategorisk variabel som ut fra 4 kategorier beskriver hva barnet fysisk gjorde under den oppgaven med det ukjente buret. Kategoriene er: (1) *Går bort til buret uten å nøle*, (2) *Går bort til buret etter litt tid*, (3) *Holder seg nært mor/far under deler av oppgaven, går fra henne/ham etter hvert men går aldri helt bort til buret*, og (4) *Går aldri lenge fra mor/far enn at de fysisk kan berøre hverandre*. Forkortelse i tabeller: «1) Går bort uten å nøle», «2) Går bort etter litt tid», «3) Går fra mor/far men aldri helt bort», og 4) Går aldri langt fra mor/far.

**Gis oppgaven og plasseres deltakere og utstyr i henhold til manualen?** Dette er en dikotom variabel som koderne har svart ja (1) eller nei (0) på ut fra om oppgaven og deltakerne er i tråd med manualen som intervjuerne brukte for å sette opp oppgaven og for å informere deltakerne. Spørsmålet til koderne er: «Gis oppgaven og plasseres deltakere og utstyr i henhold til manualen?», og informasjonen koderne får er: «svar nei dersom barnet har smokk, sutteklut, bamse eller lignende, og hvis buret plasseres for nært eller for langt unna». Andre eksempler på avvikelse fra manualen er hvis forelderren blir med barnet frem til buret. Dersom det svares nei på denne variabelen får koderne også en mulighet til å skrive en kommentar om hva som avviker og på hvilken måte. Dette blir en del av datamaterialet.

Denne variabelen er ikke benyttet i analysene, men til inspeksjon av datamaterialet for å undersøke om for eksempel oppgaven var gitt og utført i henhold til manualen i de tilfellene hvor barna åpnet buret.

### 3.5.2 Barnas følelsesuttrykk

**Hvordan reagerer barnet på lyden fra buret?** Til sammen 7 variabler som skal måle barnas følelsesuttrykk eller reaksjon på lyden fra det ukjente buret er inkludert. Alle variablene har fire svaralternativer, rangert av koderen på en skala fra 1-4, som sier noe om hvor typisk det beskrevne følelsesuttrykket stemmer med det observerte følelsesuttrykket i det aktuelle filmopptaket. Svaralternativene er: (1) *Ikke i det hele tatt*, (2) *I liten grad*, (3) *I noen grad*, og

(4) *I stor grad*. Underpåstandene til spørsmålet om hvordan barnet reagerer på lyden fra buret er:

*Er rolig/trygg/fornøyd.*

*Er glad (smil og latter).*

*Er nysgjerrig (vil utforske).*

*Er usikker/utrygg/urolig.*

*Virker redd/engstelig.*

*Gråter.*

*Forsøker barnet å snakke om det ukjente buret/lyden/dragen?*

### 3.5.3 Foreldrenes atferd

***Hva gjør forelderens under oppgaven?*** Til sammen 5 variabler som skal beskrive foreldrenes atferd under oppgaven med det ukjente buret er inkludert. Alle variablene har fire svaralternativer, rangert av koderne på en skala fra 1-4, som sier noe om hvor typisk den beskrevne foreldreatferden stemmer med den observerte foreldreatferden i det aktuelle filmopptaket. Svaralternativene er: (1) *Ikke i det hele tatt*, (2) *I liten grad*, (3) *I noen grad*, og (4) *I stor grad*. Underpåstandene til spørsmålet om hva forelderens gjør under oppgaven er:

***Bli sittende..***

***Snakker beroligende til barnet.*** Forkortelse i tabeller: «Snakker beroligende»

***Oppmuntrer barnet til å gå bort til buret.*** Forkortelse i tabeller: «Oppmuntrer til å gå bort».

***Holder, klapper, eller stryker barnet.*** Forkortelse i tabeller: «Holder/klapper/stryker»

**Avbryter oppgaven.** Denne variabelen er en dikotom variabel med svaralternativene ja (1) og nei (0). Variabelen har hvis svaret er ja en tilhørende tidsvariabel som angir hvor mange sekunder det tok fra start før forelderen valgte å avbryte oppgaven.

**Sensitivitet (T1 og T2).** Sensitivitet hos forelderen er hentet fra de globale skåringene fra samhandlingen mellom forelder og barn ved treårsalder. Sensitivitet T1 er hentet fra oppgave 1 som er frilekoppingsoppgaven, og Sensitivitet T2 er hentet fra oppgave 3 som inneholdt mer strukturert lek og kan ses på som en læringsoppgave. Sensitivitet sier noe om hvordan forelderen responderer på barnets handlinger, følelsesuttrykk og signaler. Sensitivitet kan komme til uttrykk gjennom blant annet passende tone og stemmeleie, passende oppmerksomhet og fokus på barnet og dets aktiviteter, passende respons på barnets signaler og følelsesuttrykk, engasjement i barnets interesser i leken, delt positiv affekt, oppmuntring og rosing av barnets innsats, og det å sitte nært barnet og være på dets nivå (Owen et al., 2010, s.2). Svaralternativene for sensitivitet hos forelderen er rangert på en skala fra 1-5, hvor de ulike alternativene er definert som: (1) *Ikke karakteristisk i det hele tatt*, (2) *Minimalt karakteristisk*, (3) *Noenlunde karakteristisk*, (4) *Moderat karakteristisk*, og (5) *Svært karakteristisk* (Owen et al., 2010, s. 4, min oversettelse).

For å falle inn under kategori 1, ikke karakteristisk i det hele tatt, må forelderen vise omtrent ingen tegn på sensitiv foreldreatferd. Det vil si at foreldrene sjelden responderer passende på barnets signaler, og viser heller ikke forståelse for barnets behov.

Kategori 2, minimalt karakteristisk, kjennetegnes av foreldre som sjeldent opptrer sensitivt. Selv om foreldrene i kategori 2 noen ganger viser tegn til sensitivitet overfor barnet, heller de mest mot lite sensitiv, og opptrer mer uresponderende enn responderende på barnets signaler og behov.

Kategori 3, noenlunde karakteristisk, gis til foreldre som viser noen tydelige tegn til sensitiv respons på barnets signaler. Foreldrene her kan anses som sensitive overfor barnet, men foreldrenes atferd virker til tider mekanisk og overfladisk. Denne skåren kan også gis til foreldre som prøver å være sensitive men som også viser tegn til usensitiv atferd ved at de overser signaler hos barnet. Skåren kan også gis til foreldre som prøver å oppføre seg sensitivt men som ikke vet hvordan de skal oppføre seg.

For å falle inn under kategori 4, moderat karakteristisk, må foreldrene være hovedsakelig sensitive under samhandlingen og respondere passende på barnets signaler. Disse foreldrene opptrer sensitivt overfor barnet i de fleste interaksjonene, men kan i noen få tilfeller gå glipp av eller respondere for sent på noen av barnets signaler. I noen tilfeller kan også foreldrene i denne kategorien forstyrre eller avbryte barnets aktivitet, men stort sett kjennetegnes atferden deres av sensitiv og passende respons.

Kategori 5, svært karakteristisk, gis til foreldre som er eksepsjonelt sensitive og responderende overfor barnet. Samhandlingen kjennetegnes av passende og godt timet respons på barnets signaler, og dersom barnet blir opprørt responderer forelderen raskt og passende slik at de hjelper barnet med å regulere sine følelser. Kort oppsummert er foreldrenes respons i denne kategorien presis, passende og i tråd med barnets signaler og behov.

#### 3.5.4 Bakgrunnsvariabler

**Barnets kjønn.** Kodet som 1 (gutt) og 8 (jente).

**Forelder som deltar.** Kodet som 2 (far) og 3 (mor).

**Søsken i familien.** Søsken i familien ble rapportert da barnet var 6 måneder.

Bakgrunnsinformasjon har blitt oppdatert jevnlig dersom det har vært endringer siden sist møte. Søsken i familien er kodet nei (0) og ja (1).

**Foreldres alder.** Alder på mor og far er fra treårs-intervjuet.

**Foreldres utdanning.** Foreldrene rapporterte om sin høyeste fullførte utdanning/skolegang ved seks måneders kontroll. Dette ble gjort på en skala med seks ulike kategorier; (1) 9-årig grunnskole eller kortere, (2) 1-2-årig videregående skole, (3) 3-årig videregående yrkesfaglig, (4) 3-årig videregående allmennfag, (5) Høyskole/universitet inntil 4 år og (6) Universitet/høyskole mer enn 4 år. Da den første kategorien inneholdt en liten del av utvalget ble den slått sammen med kategori 2 til *utdanning mindre enn 3 år VGS*. Da kategori 3 og 4 begge innebærer 3-årig videregående skole ble disse to slått sammen til *3 år VGS*.

### 3.6 Bearbeidelse av datamateriale

Observasjonsdataene fra oppgaven med det ukjente buret (oppgave 4) har ikke blitt benyttet i analyser tidligere, og datafilen måtte derfor bearbeides noe.

For å gjøre meg kjent med datafilen dro jeg til Oslo og besøkte NUBU hvor jeg fikk se noen av filmopptakene som deltakerne har godkjent at kan benyttes som eksempler. Observasjon som metode innebærer mange trinn og prosesser, og for å forstå dataene var det viktig å få sett noen eksempler. Her fikk jeg kjennskap til hva koderne så på og hvordan de vurderte observasjonene i filmopptakene, hvilken informasjon intervjuerne ga foreldrene og hvordan oppgavene ble satt opp, samt et inntrykk av hva disse variablene representerer i virkeligheten.

Fra den originale datafilen som inneholdt alle deltakerne i BSU ved treårsalder (N=1074) ble det kopiert ut en analysefil som kun inneholdt de barna med sine foreldre som deltok i samspillsobservasjonene. Datafilen mine analyser tar utgangspunkt i består dermed av totalt 826 barn sammen med en av foreldrene. Et fåtall av samspillsobservasjonene har av ulike årsaker ikke data fra oppgaven med det ukjente buret, men har data for de resterende samspillsoppgavene ved treårsalder. Disse deltakerne er beholdt i analysedatafilen og utgjør 12 barn med foreldre. Alle variabler ble ved bruk av deskriptive analyser undersøkt for ugyldige verdier og ekstremverdier. Dette var kun tilfellet for 3 verdier i tidsvariablene som ble satt til «missing» (manglende data) da verdiene oversteg grensen på 140 sekunder.

Videre ble det undersøkt i den originale datafilen, ved bruk av t-tester, om det var noen forskjeller mellom de foreldrene som deltok i de observerte samspillsoppgavene og de som ikke deltok i forhold til bakgrunnsvariablene utdanning, alder, barnets kjønn, og om barnet har søsken. Resultatene viste at det ikke var noen signifikante forskjeller mellom gruppene for barnas kjønn, fars fødselsår, og om barna som deltok hadde søsken eller ikke. Mødrene som deltok under samspillsobservasjonene viste seg derimot å være litt eldre og hadde litt høyere utdanning enn de som ikke deltok. Også fedrene som deltok hadde litt høyere utdanning enn de som ikke deltok.

## 3.7 Analysemetoder

For å utføre analysene i denne studien er det brukt statistikkprogrammet SPSS (versjon 25). For å belyse problemstillingen og svare på de tilhørende forskningsspørsmålene er det utført deskriptive analyser, kji-kvadrat tester, t-tester og korrelasjonsanalyser. Dersom deltakere manglet informasjon på ulike variabler ble funksjonen «exclude cases pairwise» benyttet i SPSS. Dette alternativet gjør at deltakere ekskluderes fra analyser hvor informasjonen som trengtes manglet, men inkluderes for de variablene som er besvart.

### 3.7.1 Deskriptive analyser

Deskriptive analyser, også kalt univariate analyser, forteller oss noe om hvordan enhetene fordeler seg på én variabel (Johannessen, 2009, s. 73). Slike analyser ble gjort for alle variabler som er benyttet i studien for å få en oversikt over variablene og utvalget, og for å belyse problemstillingen og svare på forskningsspørsmål 1) *Hva kjennetegner treåringers observerte atferd i møte med en fremmed situasjon*. For kontinuerlige variabler blir gjennomsnitt, standardavvik, skjevhet, kurtose, samt minimum og maksimumsverdi for tidsvariablene presentert. Skjevhet sier noe om symmetrien i fordelingen, mens kurtose sier noe om «spissheten» på fordelingen for hver variabel (Pallant, 2016, s. 57). Kategoriske variabler ble analysert ved hjelp av frekvens og prosentfordeling.

### 3.7.2 Bivariate analyser

Bivariate analyser undersøker hvordan enhetene fordeler seg på to variabler samtidig. Dette er den enkleste måten å undersøke sammenhenger mellom fenomener i kvantitative undersøkelser. Det finnes forskjellige måter å gjøre bivariate analyser på. Dersom vi har to kategoriske variabler brukes krysstabeller. Dersom vi har en kategorisk og en kontinuerlig variabel kan vi sammenligne gjennomsnittskårene på verdiene til den kategoriske variabelen. Dersom begge variablene er kontinuerlige benyttes korrelasjonsanalyser for å sammenligne dem (Johannessen, 2009, s. 108).

Signifikansnivå sier noe om faren for at en observert forskjell i et tilfeldig utvalg er et resultat av tilfeldig variasjon. Når en undersøker sannsynligheten for å observere det en har observert i utvalget selv om det ikke fantes en slik tendens i populasjonen, får en svaret på om funnet er signifikant eller ikke signifikant på det valgte nivået. Utgangspunktet for enhver

signifikanstesting er nullhypotesen om at det egentlig ikke er noen forskjell, og at forskjellen en har observert skyldes tilfeldig variasjon. Er derimot forskjellen så stor at det er usannsynlig at forskjellen skyldes tilfeldig variasjon, forkaster vi nullhypotesen. Vanligvis forkaster vi ikke nullhypotesen med mindre sannsynligheten for å observere det vi har funnet ved ren utvalgstilfeldighet er 5 prosent eller mindre. Sagt på en annen måte forkastes nullhypotesen dersom p-verdien er mindre enn 0,05 (Bjørndal & Hofoss, 2017, s. 76-77)

### *3.7.2.1 Kji-kvadrattest*

For å svare på forskningsspørsmål 2) *Er det en forskjell mellom gutter og jenter i hvordan de reagerer i møte med en fremmed situasjon*, ble det utført kji-kvadrattester ved bruk av krysstabeller.

Kji-kvadrattest er et naturlig valg når en vil undersøke om det er en sammenheng mellom to kategoriske variabler i populasjonen på grunnlag av en krysstabell fra utvalget. I denne testen formuleres først de statistiske hypotesene. Nullhypotesen er at det ikke er noen sammenheng mellom de to variablene, mens den alternative hypotesen er at det er en sammenheng mellom de to variablene. Signifikansnivået som brukes er 0,05 (Ringdal, 2013, s. 267)

### *3.7.2.2 T-test*

For å svare på forskningsspørsmålet over, om det er en forskjell mellom gutter og jenter i hvordan de reagerer i møte med en fremmed situasjon, ble det i tillegg til kji-kvadrattester også utført uavhengige t-tester. En uavhengig t-test ble i denne oppgaven utført for å undersøke om det var en sammenheng mellom barnets kjønn og barnas følelsesuttrykk under oppgaven.

En uavhengig t-test benyttes når man har en kategorisk og en kontinuerlig variabel, og man ønsker å sammenligne gjennomsnittskåren for to ulike grupper på en eller flere kontinuerlige variabler (Pallant, 2016, s. 244). Formålet er å undersøke om det er en statistisk signifikant forskjell mellom de to gruppene. Med andre ord undersøkes det om forskjellene i utvalget også gjelder for populasjonen (Ringdal, 2013, s. 367)

### *3.7.2.3 Korrelasjonsanalyser*

For å svare på forskningsspørsmål 3) *Er en sammenheng mellom hvordan barna reagerer i møte med en fremmed situasjon og hva foreldrene gjør under oppgaven*, og



forskningsspørsmål 4) *Er det en sammenheng mellom hvordan barna reagerer i møte med en fremmed situasjon og foreldrenes observerte sensitivitet*, ble det utført korrelasjonsanalyser. Korrelasjonsanalyser ble også utført for å undersøke sammenhenger mellom barnas atferd og barnas følelsesuttrykk under oppgaven.

Korrelasjonsanalyser benyttes når en ønsker å undersøke styrken og noen ganger også retningen på det lineære forholdet mellom to variabler. Variablene kan være to kontinuerlige eller en kontinuerlig og en kategorisk variabel (Pallant, 2016, s. 132-133)

Sammenhengen mellom variablene ble undersøkt ved bruk av Pearsons korrelasjonskoeffisient. For variabler som ikke er normalfordelte finnes det et ikke-parametrisk alternativ en kan benytte i stedet for Pearson, nemlig Spearman rho. Ikke-parametriske tester har derimot en tendens til å ikke være like sterke som de parametriske når det gjelder å identifisere sammenhenger (Pallant, 2016, s. 115; Ringdal, 2013, s. 269). I korrelasjonsanalysene ble både Pearsons korrelasjonskoeffisient og Spearmans rho regnet ut for hver variabel, og da disse ikke viste store forskjeller ble Pearsons korrelasjonskoeffisient rapportert i tabellene som mål på styrke og retning for sammenhenger mellom variablene.

### 3.7.3 Forutsetninger for analyser

T-tester og korrelasjonsanalyser forutsetter normalfordeling i variablene. Normalfordeling kan undersøkes ved hjelp av skjevhet og kurtose verdien, hvor verdier omkring null tilsvarer en normalfordelt distribusjon, eller ved å undersøke histogrammet for variabelen hvor en «klokkeformet» distribusjon tilsvarer normalfordeling.

Variablene som beskriver barnas følelsesuttrykk, foreldrenes atferd under oppgaven, og sensitivitet hos foreldereren var derimot ikke normalfordelte. I følge Pallant (2016, s. 208) er dette vanlig for mange studier, spesielt innenfor samfunnsvitenskap som studerer sosiale fenomener. En skjevfordeling i disse variablene trenger ikke bety at det er noe galt med skalaen, men heller vise at skalaen reflekterer den naturlige fordelingen av fenomenet som undersøkes, for eksempel hvor mange som gråt i møtet med det ukjente buret. Videre hevder Pallant at for store utvalg vil ikke brudd på denne forutsetningen skape store problemer. Dette presiseres også av Tabachnick og Fidell (2014, s. 114) som hevder at for store utvalg vil ikke variabler med statistisk signifikant skjevhet eller kurtose avvike nok fra normalen til å utgjøre store forskjeller i analysene. For eksempel vil problemer knyttet til variansen assosiert med

positiv kurtose forsvinne ved utvalg på over 100 deltakere, og for negativ kurtose ved utvalg på over 200 deltakere (Waltraux, referert i Tabachnick & Fidell, 2014, s. 114). Med denne studiens store utvalg på over 800 deltakere har jeg derfor valgt å se bort i fra bruddet på forutsetningen om normalfordeling, og dermed ikke gjort noe med variablene for å komme nærmere en normalfordeling. I og med at denne studien i hovedsak er deskriptiv og skal studere detaljer i variablene og fordelingen, kan det være uhensiktsmessig å transformere variablene for å oppnå normalfordeling da det kan gjøre det vanskeligere å tolke resultatene (Tabachnick & Fidell, 2014, s. 120), samt å få frem viktige detaljer.

Kji-kvadrattester forutsetter at frekvensen ikke skal være mindre enn 5 i noen av cellene (Pallant, 2016, s. 218). Dette ble undersøkt for gjeldende variabler, og det var ingen brudd på forutsetningen.

### 3.8 Reliabilitet

Reliabilitet, også kalt pålitelighet, dreier seg om gjentatte målinger med samme måleinstrument vil gi samme resultater (Ringdal, 2013, s. 96). Reliabilitet omhandler derav nøyaktigheten og stabiliteten av data gjennom presisjonen i registreringer og målinger, og dermed graden av målefeil (Befring, 2015, s. 53). Ringdal (2013, s. 97) skiller mellom tre måter for å vurdere dataens reliabilitet. Disse er allmenn kildekritikk, test-retest-teknikken, og grad av intern konsistens. Allmenn kildekritikk gjør seg gjeldende i studier som benytter seg av andres datamateriale slik jeg gjør i denne studie. En må da sette seg inn i hvordan data er samlet inn, hvordan spørsmål er formulert, nøyaktighet i dataregistreringen og søke etter feil og retting av disse for å spore mulige feilkilder. Datamaterialet fra BSU er godt beskrevet og har vist seg å være av god kvalitet og har få feil.

Test-retest går ut på at man gjennomfører to gjentatte målinger av samme variabel for å måle grad av samsvar på de to ulike tidspunktene (Ringdal, 2013, s. 97). I gjennomførelsen av test-retest er det derimot viktig å understreke at det er vanskelig å tilstrebe nøyaktig samme forutsetninger under de to testene. For eksempel vil måling av humør eller atferd ikke alltid være stabilt over tid, og reliabiliteten kan dermed bli lav uten at det kan forklares av målefeil (Pallant, 2016, s. 6). Studien BSU er en longitudinell studie som følger barna opp gjennom årene, og det er ikke gjennomført flere eller samme tester ved det enkelte alderstrinnet. Altså er det ikke gjennomført test-retest på datamaterialet jeg benytter meg av i denne oppgaven, og

det kan dermed ikke garanteres at de samme målingene på et annet tidspunkt ville gitt de samme resultatene.

Det siste punktet i vurdering av reliabilitet er intern konsistens som sier noe om i hvilken grad de ulike delene som utgjør en skala måler det samme fenomenet (Pallant, 2016, s. 6). Intern konsistens kan måles på ulike måter, men den mest brukte metoden er Chronbachs alfa. Denne størrelsen varierer fra 0 til 1, og høye verdier (helst over 0,70) representerer en tilfredsstillende reliabilitet (Ringdal, 2013, s. 98). I denne oppgave er det ikke brukt såkalte skalavariabler som består av ulike deler som skal måle det samme. Variablene i denne studien måler ulike enkeltstående fenomener, og en vurdering av intern konsistens er derfor ikke nødvendig.

Et annet mål på reliabilitet i en studie er såkalt vurderings- eller skåringsreliabilitet. Her etterprøves påliteligheten i vurderinger som involverer skjønn, og resultater sammenlignes fra to eller flere uavhengige bedømmere eller kodere som har observert og vurdert samme fenomen (Befring, 2015, s. 54). I denne studien ble 20 prosent av alle samspillsobservasjonene kodet av to ulike kodere for å sikre at de kodet og vurderte observasjonene likt. I tillegg deltok alle koderne i en omfattende opplæring og trening med to timers møter annenhver uke gjennom hele prosessen for å sikre opprettholdelse av inter-koder reliabilitet. På den måten vil dataene ha grunnlag for å sammenlignes med hverandre. Inter-koder reliabilitet for de globale skårene, som dreier seg om i hvilken grad koderne koder likt, ble i denne studien undersøkt ved bruk av intra-klasse korrelasjon (ICC). I denne oppgaven er det kun den globale skåren for sensitivitet som er benyttet hvor  $ICC=0,74$ . For spørsmålene i oppgaven med det ukjente buret var enigheten mellom koderne i gjennomsnitt 81 prosent.

### 3.9 Validitet

Validitet eller gyldighet går ut på om en faktisk måler det en ønsker å måle, eller om data i vesentlig grad er «forurenset» av andre faktorer (Befring, 2015, s. 51). Slik validitet kalles også begrepsvaliditet fordi det dreier seg om det teoretiske begrepet vi ønsker å måle. Mens reliabilitet dreier seg om egenskaper hos de målte indikatorene, handler validitet om relasjonen mellom indikatorene og det gjeldende teoretiske begrepet. Høy reliabilitet er en forutsetning for høy validitet (Ringdal, 2013, s. 98). I motsetning til reliabilitet finnes det ikke åpenbare og tallfestede måter å undersøke validitet på (Pallant, 2016, s. 7).

Egenskapene som måles i denne studien er ikke tilgjengelig for direkte måling slik egenskaper som høyde og vekt er. Her dreier det seg om indirekte måling av egenskaper som observeres gjennom relevant atferd. For å kunne si noe om validiteten i slike målinger, altså om vi faktisk måler den atferden eller følelsesuttrykket vi ønsker å måle, er det relevant å undersøke den operasjonelle definisjonen av variablene som måles (Befring, 2015, s. 48-49). Begrepsvaliditet handler om samsvaret mellom den formelle begrepsdefinisjonen og den operasjonelle begrepsdefinisjonen, altså de empiriske uttrykkene som fanges opp ved målingene (Befring, 2015, s. 51).

I studien BSU er oppgavene i samspillsobservasjonene utviklet fra tidligere forskning som har vist seg å måle de egenskapene en ønsker å undersøke. Oppgaven med det ukjente buret er formet og tilpasset studien BSU, men konseptet om en ukjent leke med lyd for å blant annet undersøke tilnæringsatferd hos barn, er brukt i flere internasjonale studier i omtrent samme form som i denne studien (Buss, 2011; Gilliom & Shaw, 2004; Shaw et al., 2003; Waller et al., 2017). Spørsmålene knyttet til oppgaven er basert på skåringsmanualen til prosjektet «Early Steps» (University of Pittsburg. Pitt Parents and Children Laboratory, 2002-2019) som benytter seg av en tilsvarende oppgave hvor barna presenteres for en ukjent leke i form av en robot. I tillegg ble det på forhånd utført en pilotstudie som ga en pekepinn på hvilke spørsmål som var relevante å stille for å fange opp den observerte atferden. Som et mål på validitet er det også relevant å sammenligne funn med resultater fra lignende studier. Slik validitetsprøving kalles også empirisk validitet (Befring, 2015, s. 52). En slik sammenligning gjøres under diskusjonsdelen.

Begrepsvaliditeten sier noe om det som kalles indre validitet. Ytre validitet sier noe om i hvilken grad resultatene er generaliserbare (Taylor, 2013, s. 55). Her vil utvalg og populasjon spille en sentral rolle. Denne studiens validitet vil dermed styrkes på grunn av utvalgets størrelse. I tillegg til størrelse har utvalget også vist seg å være tilnærmet lik populasjonen, blant annet på grunn av få inklusjonskriterier og at kommunene utvalget kommer fra ble valgt da de representerte en tilstrekkelig variasjon i viktige demografiske variabler som var tilnærmet dem på nasjonalt nivå.

Foreldrene som deltok i studien BSU ble også sammenlignet med anonyme registreringer av berettigede familier på viktige demografiske variabler som barnets kjønn, foreldrenes fødeland, foreldrenes alder ved barnets fødsel, sivilstand og utdanning. Her fant de at utvalget

skilte seg fra de anonyme registreringene i form av at mødre i utvalget hadde høyere utdanning, og at utvalget bestod av færre innvandrere foreldre, flere førstefødte og muligens færre enslige mødre enn de berettigede familiene. Høyere utdanning i utvalget er derimot et vanlig funn i studier basert på frivillig deltakelse. At utvalget bestod av flere førstefødte er det vanskelig å gi et godt svar på, men samme tendens er også funnet i andre studier. Inklusjonskriteriet om at minst en av foreldrene kunne delta uten tolk kan forklare skjevheten i antall innvandrereforeldre. Det er derimot viktig å ha med seg at disse mulige skjevhetene mellom utvalget og de anonyme registreringene ikke ser ut til å ha stor innvirkning på utvalget. For selv om ikke-førstefødte, foreldre med lavere utdanning og innvandrereforeldre er underrepresentert, så er de langt fra ikke-eksisterende (Nærde et al., 2014 s.10-11).

Det ble også undersøkt forskjeller mellom de som deltok under samspillsobservasjonene og resten av utvalget i studien BSU. Her var de eneste forskjellene at mødre som deltok under samspillsobservasjonene var litt eldre, og at både mødre og fedre hadde litt høyere utdanning enn de som ikke deltok.

En annen faktor som kan påvirke studiens ytre validitet er ulikheter i settingen og omgivelsene data ble innhentet fra (Taylor, 2013, s. 58). Samspillsobservasjonene i denne studien ble utført i så like rom som mulig og med samme struktur for hver oppgave (se punkt 3.2.3.1 Utfyllende om samspillsobservasjoner ved treårsalder). Dette reduserer sjansen for at andre ytre forhold under oppgavene har innvirket eller gitt forskjeller i resultatene, og styrker dermed den ytre validiteten i studien.

### 3.10 Forskningsetiske hensyn

Denne masterstudien faller inn under de forskningsetiske retningslinjene for samfunnsvitenskap, humaniora, juss og teologi. Formålet med slike retningslinjer er å gi forskeren kunnskap om anerkjente forskningsetiske normer som skal bidra til utvikling av forskningsetisk skjønn og refleksjon, belyse etiske dilemmaer og fremme god vitenskapelig praksis. Selv om de forskningsetiske retningslinjene ikke har samme funksjon som juridiske lover, kan de betraktes som forpliktende normer som alle forskere eller forskningsinstitusjoner har et selvstendig ansvar for å følge for å sikre at forskningen de utfører er god og ansvarlig (De nasjonale forskningsetiske komiteene, 2016)

For studier som innebærer behandling av personopplysninger finnes det særskilte forskningsetiske retningslinjer. I slike studier hvor det er nær kontakt mellom forsker og deltakere, som for eksempel ved observasjon eller intervju, vil forskeren sitte med data som kan knyttes til de personene som deltar. Dermed blir respekt for menneskeverd og personvern viktige verdier. I en studie som denne, hvor deltakerne observeres i ulike situasjoner, blir fokuset rundt det å verne om personlig integritet, sikre selvbestemmelse og frihet, respekt for familie- og privatliv og beskyttelse mot urimelige belastninger spesielt viktig. I den forbindelse settes det også strenge krav til hvordan personopplysninger brukes og oppbevares.

Informasjon og samtykke er også sentrale punkt i denne typen forskning. Forskeren har ansvar for å gi deltakere tilstrekkelig informasjon om studien, som blant annet forskningens formål, hvordan den skal brukes, hvem som får tilgang til informasjonen og om følgene av å delta i prosjektet. I den sammenheng må forskeren også innhente samtykke fra de som deltar, og dette samtykket skal være fritt, informert og uttrykkelig. Når studier omhandler små barn er bruk av samtykke mer problematisk enn når det er voksne som deltar. Små barn er ikke i stand til å ta en avgjørelse på om de ønsker å delta i prosjektet eller ikke på egenhånd. Da er det opp til foreldrene å avgjøre om barnet skal delta eller ikke og gi samtykke på vegne av barnet. Likevel er det viktig å behandle mindreårige som selvstendige individer som har rett til å si sin mening og til å bli informert. I forskning som innebærer behandling av personopplysninger stilles det også krav til lagring av personopplysninger og til konfidensialitet, ved at personlige opplysninger skal være aidentifisert og publisering av forskningsmateriale skal anonymiseres (De nasjonale forskningsetiske komiteene, 2016).

Studien BSU er godkjent av REK (regionale komiteer for medisinsk og helsefaglig forskningsetikk) og NSD (Norsk senter for forskningsdata). I oppgaven med det ukjente buret hvor noen barn faktisk ble skremt, kan det tenkes at deltakerne og spesielt barna er ekstra sårbare. Dermed blir det å verne om integritet, selvbestemmelse, respekt for privatlivet og å unngå urimelige belastninger ekstra viktig. BSU er basert på frivillig deltakelse og informert samtykke fra foreldrene. Dette samtykket gjelder også for barna som deltar. Samtykket kan trekkes tilbake når som helst og foreldrene kan be om å få innsamlet data slettet dersom de ønsker det (Nærde, Harald og Ogden, 2014). Både før og under samspillsoppgavene ble det også gjentatt flere ganger at foreldrene når som helst kunne velge å avbryte oppgaven.

Datamaterialet som består av sensitive opplysninger er til enhver tid trygt oppbevart, og identifiserende informasjon om deltakerne er oppbevart adskilt fra resten av datamaterialet for den gjeldende deltakeren. For eksempel er videoopptakene fra samspillsobservasjonene oppbevart sammen med en kode i stedet for navnene til deltakerne. Filmopptakene fra samspillsobservasjonene er trygt oppbevart innelåst i brannsikre skap ved NUBU i Oslo.

Datafilen for denne masterstudien inneholder ingen navn, kun en kode for de ulike deltakerne. Altså inneholder mitt datamateriale ingen identifiserende informasjon. Minnepinnen med datafilen er i tillegg kryptert, og oppbevares trygt med passord. For å benytte dataen fra studien *Barns sosiale utvikling* har jeg signert en avtale om bruk av forskningsdata, og også en avtale om taushetsplikt.

## 4.0 Resultater

I dette kapittelet presenteres resultatene av analysene. Resultatene presenteres hovedsakelig i tabeller med tilhørende kommentarer. Det er mange tabeller siden dette i all hovedsak er en beskrivende studie. For tabellene som inneholder resultater fra de deskriptive analysene som beskriver barnas atferd under oppgaven med det ukjente buret har jeg vurdert at det er nødvendig med flere kommentarer enn normalt for å forklare tabellene. Først presenteres deskriptiv statistikk av bakgrunnsvariabler. Deretter presenteres funn knyttet til barnas atferd, barnas følelsesuttrykk og foreldrenes atferd under oppgaven med det ukjente buret, samt en oversikt over sammenhengen mellom barnas atferd og følelser under oppgaven. Deretter presenteres funn knyttet til forskjeller mellom gutter og jenter, og til slutt resultater knyttet til sammenhengen mellom barnas og foreldrenes atferd.

### 4.1 Bakgrunnsvariabler

For å gi en oversikt over utvalget i studien er det utført deskriptive analyser av bakgrunnsvariablene. Resultatene presenteres i tabell 1) Deskriptiv statistikk for bakgrunnsvariabler. I tabellen presenteres antall inkluderte, prosent og frekvens for de kategoriske variablene, samt gjennomsnitt, standardavvik, minimums- og maksimumsverdi for de kontinuerlige variablene.

**Tabell 1**

*Deskriptiv statistikk for bakgrunnsvariabler*

Bakgrunnsvariabler	<i>N</i>	<i>%</i>	Frekvens	<i>M</i>	<i>SD</i>	<i>Min</i>	<i>Maks</i>
<b>Barna</b>							
Kjønn barn (gutt)	826	51,3	424				
Søsken (ja)	822	59,2	487				
<b>Foreldre</b>							
Forelder som deltar (far)	826	76,4	631				
Alder far <sup>a</sup>	785			35,8	5,39	22	65
Alder mor <sup>a</sup>	823			33,3	4,86	19	47
<b>Utdanning mor</b>							
(1) Mindre enn 3 år VGS	804	7,1	57				



(2) Fullført 3 år VGS <sup>b</sup>	804	32,5	261
(3) Høyere utdanning inntil 4 år	804	41,2	331
(4) Høyere utdanning mer enn 4 år	804	19,3	155

---

#### Utdanning far

(1) Mindre enn 3 år VGS	762	7,1	54
(2) Fullført 3 år VGS <sup>b</sup>	762	42,9	327
(3) Høyere utdanning inntil 4 år	762	32	244
(4) Høyere utdanning mer enn 4 år	762	18	137

---

<sup>a</sup> Alder ved 3-års intervju.

<sup>b</sup> Inkluderer både yrkesfaglig og allmennfag.

Som det fremgår av Tabell 1 består utvalget av 826 barn med en relativt jevn fordeling av gutter og jenter. Variasjonen i *N* kommer av manglende informasjon fra deltakerne i noen av variablene. Av foreldrene som deltok var det en klar overvekt av fedre, og litt over halvparten oppgav at barnet hadde søsken.

## 4.2 Hva kjennetegner barnas og foreldrenes reaksjoner i møte med det ukjente buret

For å få en oversikt over variablene som er benyttet i denne masterstudien, og for å belyse problemstillingen og svare på det første forskningsspørsmål 1) *Hva kjennetegner treåringers observerte atferd i møte med en fremmed situasjon*, er det gjennomført både deskriptive analyser og korrelasjonsanalyser. Resultatene presenteres i følgende fem tabeller: 2) Deskriptiv statistikk for barnas atferd og tidsbruk, 3) Deskriptiv statistikk for global vurdering av barnas atferd, 4) Deskriptiv statistikk for vurdering av barnas følelsesuttrykk, 5) Korrelasjon mellom barnas følelsesuttrykk og atferd, og 6) Deskriptiv statistikk for foreldrenes atferd. I de deskriptive tabellene presenteres antall inkluderte, prosent og frekvens for de kategoriske variablene, og for de kontinuerlige variablene oppgis gjennomsnitt, standardavvik, minimums- og maksimumsverdi, skjevhet og kurtose. Foreldrenes sensitive atferd er presentert grafisk ved bruk av histogrammer i figur 4 og 5.

## 4.2.1 Barnas atferd

**Tabell 2**

*Deskriptiv statistikk for barnas tilnæringsatferd og tidsbruk under oppgaven*

Atferdsvariabler	<i>N</i>	%	Frekvens	<i>M</i>	<i>SD</i>	<i>Min</i>	<i>Maks</i>	<i>Skewness</i>	<i>Kurtosis</i>
Sitter på fanget (ja)	814	93,5	761						
Ned fra fanget (ja)	814	65,2	531						
Sekunder <sup>a</sup>	529			26,4	27,5	0	122	1,44	1,76
Bort til buret (ja)	814	43	350						
Sekunder <sup>a</sup>	349			29,9	29,3	0	128	1,19	0,78
Løfter teppet (ja)	814	30,1	245						
Sekunder <sup>a</sup>	244			39,4	33,3	0	130	0,81	-0,34
Forsøker å åpne buret (ja)	814	9,6	78						
Sekunder <sup>a</sup>	77			58,4	32,5	6	134	0,31	-0,88
Åpner buret (ja)	814	2,3	19						
Sekunder <sup>a</sup>	18			69,3	22,9	35	119	0,70	0,20
Forsøker å ta ut dragen (ja)	814	1,7	14						
Sekunder <sup>a</sup>	13			75,7	27,7	39	126	0,67	-0,22
Tar ut dragen (ja)	814	1,5	12						
Sekunder <sup>a</sup>	11			93,1	32,3	40	140	-0,12	-0,93

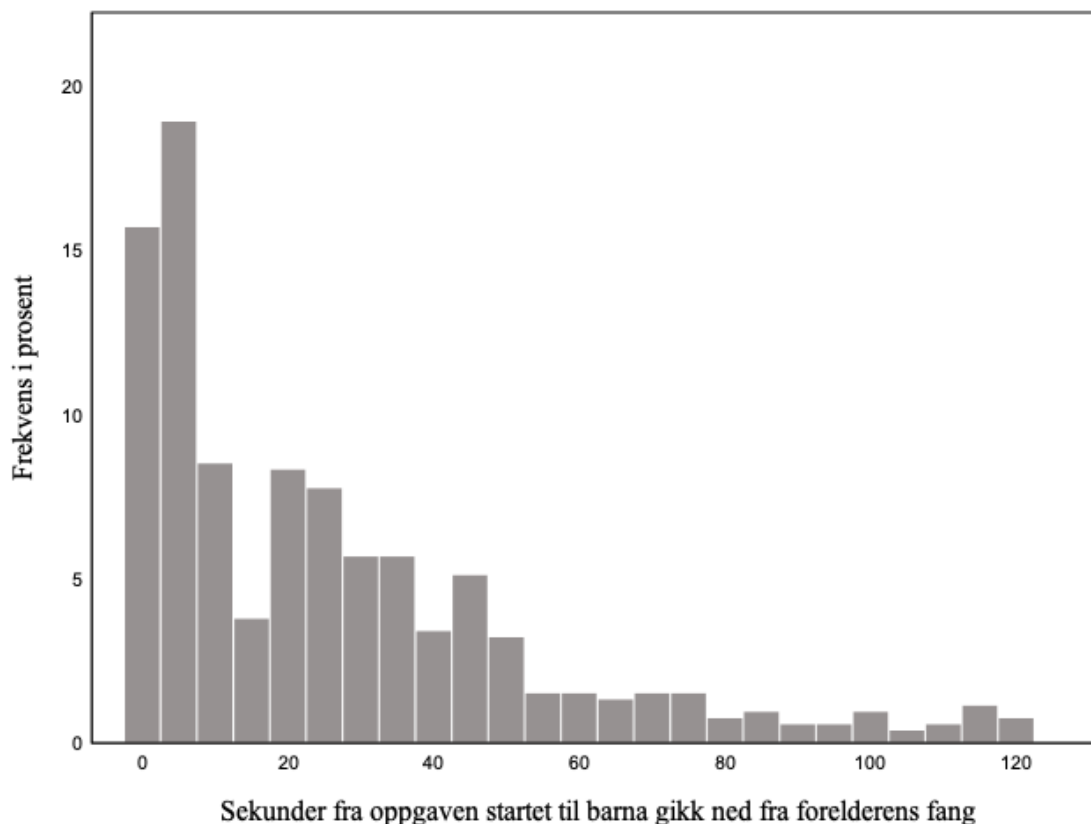
<sup>a</sup> Antall sekunder fra oppgaven startet til barnet begynte å utføre den gitte atferden

Tabell 2 viser en oversikt over hva barna gjorde under oppgaven med det ukjente buret, som er beskrevet ut fra ja/nei spørsmål som koderne har svart på for hver variabel. I tillegg viser

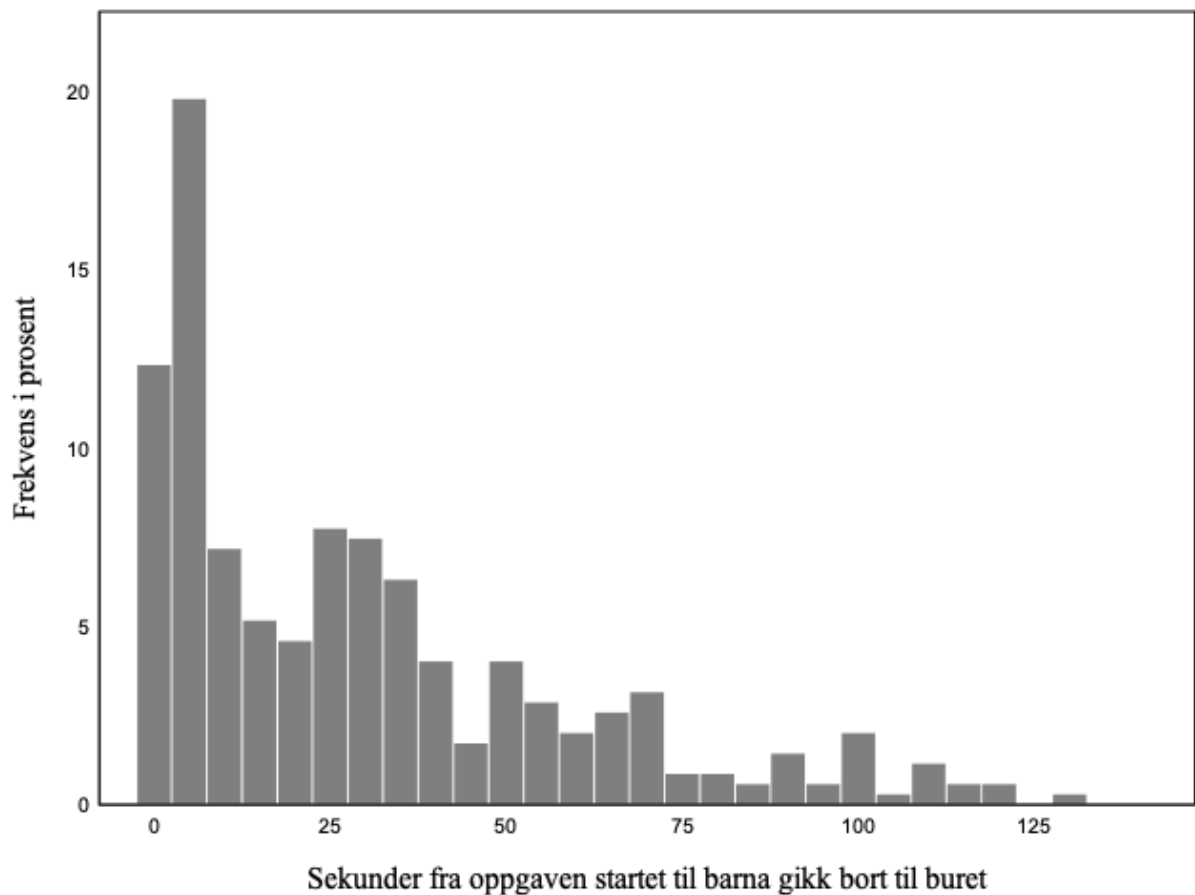
tabellen antall sekunder fra oppgaven startet til barnet begynte å utføre den gitte atferden i de tilfellene det er svart ja.

Som vi ser er utvalget i Tabell 2 litt mindre enn i Tabell 1. Dette kommer av at for 12 deltakere ble de tre første samspillsoppgavene gjennomført, mens oppgave 4 med det ukjente buret ikke ble utført av ulike årsaker.

Ut fra tabellen ser vi at nesten alle barna satt på forelderens fang fra starten av oppgaven, og at flertallet gikk ned fra fanget i løpet av oppgaven. Omkring en tredel av barna ble sittende på fanget gjennom hele oppgaven, mens litt under halvparten av barna gikk bort til det ukjente buret. En inspeksjon av datafilen viser at av de barna som gikk bort til buret var det tilsammen 36 barn (10,3%) som ikke satt på fanget til forelderens i starten av oppgaven. I de åtte tilfellene hvor barna gikk rett bort til buret uten å nøle, var det kun ett barn som satt på fanget til forelderens. En oversikt over tiden barna brukte fra oppgaven startet til de gikk ned fra fanget og bort til buret er illustrert grafisk nedenfor (se figur 1 og 2).



Figur 1. Figuren viser fordeling og frekvens i prosent av antall sekunder det tok fra starten av oppgaven til barna gikk ned fra forelderens fang.



Figur 2. Figuren viser fordeling og frekvens i prosent av antall sekunder det tok fra starten av oppgaven til barna gikk bort til det ukjente buret.

Figur 1 og 2 er eksempler jeg har valgt å trekke frem. Histogrammer for de resterende tidsvariablene er lagt ved som vedlegg (se vedlegg 1 s.93).

Tabell 2 viser at omtrent 70 prosent av barna som gikk bort til det ukjente buret også løftet teppet av buret (30% av det totale utvalget), og at minimumsverdi for sekunder det tok fra oppgaven startet til barna løftet av teppet var 0. En inspeksjon av datamaterialet viste at denne tiden gjaldt for to barn og i begge tilfellene satt ikke barnet på fanget til forelderen ved starten av oppgaven. I det ene tilfellet var i tillegg buret plassert for nært stolen.

Tabell 2 viser også at omtrent 20 prosent av barna som gikk bort til buret også forsøkte å åpne det, og at under 3 prosent av det totale utvalget faktisk åpnet det, forsøkte å ta ut dragen, eller tok dragen ut av buret. Inspeksjon av datamaterialet viste at 4 av barna som tok dragen ut av buret ikke satt på fanget til forelderen ved starten av oppgaven, og i et annet tilfelle fikk ikke forelderen beskjed om ikke å bli med bort til det ukjente buret. Hvis en kun tar utgangspunkt i

de barna som satt på fanget til forelderen i starten av oppgaven, og som ikke avvek fra manualen for oppgaven, var det kun 7 barn som tok dragen ut av buret. Under fremstilles en figur som viser oversikten over hva barna gjorde under oppgaven ved hjelp av frekvens og prosent (se figur 3).

814 barn deltok i oppgaven med det ukjente buret	761 barn satt på forelderens fang ved starten av oppgaven	531 barn gikk ned fra forelderens fang	350 barn gikk bort til buret	245 barn løftet teppet av buret	78 barn forsøkte å åpne buret	19 barn åpnet buret	14 barn forsøkte å ta dragen ut av buret	12 barn tok dragen ut av buret
100%	→ 93,5%	→ 65,2%	→ 43%	→ 30,1%	→ 9,6%	→ 2,3%	→ 1,7%	→ 1,5%

Figur 3. Figuren viser en oversikt over barnas tilnæringsatferd under oppgaven med det ukjente buret

### Tabell 3

*Deskriptiv statistikk for global vurderingen av barnas atferd*

Global vurdering av barnets atferd	N	%	Frekvens
Går bort uten å nøle	814	17,9	146
Går bort etter litt tid	814	24,8	202
Går fra mor/far men aldri helt bort	814	11,3	92
Går aldri langt fra mor/far	814	45,9	374

Tabell 3 viser en oversikt over den globale vurderingen av barnas atferd. Den globale vurderingen er en kategorisk variabel som består av fire svaralternativer som beskriver barnas atferd i møte med det ukjente buret.

Oversikten viser at litt under halvparten av barna aldri gikk lengre fra mor eller far enn at de fysisk kunne berøre hverandre, og at litt i underkant av 20 prosent gikk bort til det ukjente buret uten å nøle.

## 4.2.2 Barnas følelsesuttrykk

**Tabell 4**

*Deskriptiv statistikk for barnas følelsesuttrykk (N = 814)*

Barnas følelses- uttrykk	<i>M</i>	<i>SD</i>	1) Ikke i det hele tatt	2) I liten grad	3) I noen grad	4) I stor grad
Rolig/trygg/fornøyd	2,77	0,89	8,8%	27,1%	42,4%	21,6%
Glad	1,77	0,85	46,7%	32,9%	17,2%	3,2%
Nysgjerrig	2,08	1,02	39,3%	21,7%	30,1%	8,8%
Usikker/utrygg/urolig	2,32	0,87	17,6%	42%	31,4%	9%
Engstelig/redd	1,94	0,91	38,9%	34,3%	20,8%	6%
Gråter	1,14	0,52	91,8%	3,6%	3,3%	1,4%
Forsøker å snakke om det ukjente buret <sup>a</sup>	2,25	0,81	18,3%	43,8%	32,9%	5%

<sup>a</sup> N = 808

Tabell 4 viser en oversikt over barnas følelsesuttrykk i møte med det ukjente buret.

Variablene knyttet til barnas følelsesuttrykk ble vurdert av koderne på en skala fra 1 til 4, hvor 1 tilsvarer «ikke i det hele tatt» og 4 tilsvarer «i stor grad». Oversikten er presentert ved hjelp av gjennomsnitt, standardavvik og frekvens i prosent for de ulike svaralternativene.

Her ser vi at litt under halvparten av barna fremstod rolige, trygge og fornøyde i noen grad, samt at litt i underkant av halvparten ikke uttrykte glede i det hele tatt. Under 10 prosent av barna uttrykte nysgjerrighet i stor grad, mens omtrent 40 prosent viste ingen tegn til slik nysgjerrighet. Omtrent 40 prosent av barna viste ingen tegn til engstelse eller redsel, og fremstod i liten grad usikre, utrygge og urolige. Omtrent 10 prosent av barna gråt i en eller annen grad under oppgaven. Tabellen viser også at litt i overkant av 40 prosent av barna i liten grad forsøkte å snakke om det ukjente buret.

### 4.2.3 Sammenheng mellom barnas atferd og følelsesuttrykk

For å undersøke sammenhengen mellom barnas atferd og barnas følelser under oppgaven med det ukjente buret er det utført korrelasjonsanalyser. Disse korrelasjonsanalysene bidrar til å belyse hovedproblemstillingen om hvordan barn i treårsalderen reagerer i møte med fremmede situasjoner. I tillegg kan denne korrelasjonsanalysen fungere som en slags validitetssjekk av data, ved å undersøke om barnas følelsesuttrykk og atferd under oppgaven ser ut til å ha en naturlig sammenheng. Sammenhengen mellom variablene ble sjekket ved bruk av «Pearson product-moment correlation coefficient». Korrelasjonsanalysene presenteres på neste side i Tabell 5) Korrelasjon mellom barnas atferd og følelsesuttrykk.

**Tabell 5***Korrelasjon mellom barnas atferd og følelsesuttrykk*

Barnas følelsesuttrykk	Barnas atferd						
	Ned fra fanget	Bort til buret	Løfter teppet	Forsøker å åpne buret	Åpner buret	Forsøker å ta ut dragen	Tar ut dragen
Rolig/trygg/fornøyd	0,213**	0,292**	0,289**	0,269**	0,114**	0,098**	0,078*
Glad	0,161**	0,261**	0,262**	0,138**	0,062	0,059	0,070*
Nysgjerrig	0,640**	0,757**	0,660**	0,488**	0,234**	0,221**	0,210**
Usikker/utrygg/urolig	-0,036	-0,170**	-0,210**	-0,255**	-0,104**	-0,114**	-0,104**
Redd/engstelig	-0,154**	-0,273**	-0,240**	-0,248**	-0,114**	-0,105**	-0,092**
Gråter	-0,088*	-0,181**	-0,129**	-0,089*	-0,042	-0,036	-0,034
Forsøker å snakke om buret	0,201**	0,246**	0,231**	0,166**	0,074*	0,077*	0,064

*Note. \*p < 0.05. \*\*p < 0.01.*



Tabell 5 viser en oversikt over korrelasjoner mellom barnas følelsesuttrykk og atferd under oppgaven.

Resultatene fra korrelasjonsanalysene viste at det var en signifikant positiv korrelasjon mellom barnas uttrykte nysgjerrighet og alle formene for tilnæringsatferd, og at flere av disse signifikante korrelasjonene var nokså sterke. Det var også en signifikant positiv korrelasjon mellom at barna ga uttrykk for å være rolige, trygge og fornøyde og alle formene for tilnæringsatferd, samtidig som det var en signifikant negativ sammenheng mellom barnas uttrykte engstelse og redsel og alle formene for tilnæringsatferd. Også mellom barnas uttrykte usikkerhet, utrygghet og urolighet og alle de ulike tilnæringsvariablene, bortsett fra det å gå ned fra fanget, var det en signifikant negativ korrelasjon. Resultatene viste også en signifikant positiv korrelasjon mellom det at barna forsøkte å snakke om det ukjente buret og alle variablene for tilnæringsatferd bortsett fra det å ta dragen ut fra buret.

#### 4.2.4 Foreldrenes atferd

**Tabell 6**

*Deskriptiv statistikk for foreldrenes atferd (N = 814)*

Foreldrenes atferd	<i>M</i>	<i>SD</i>	1)Ikke i det hele tatt	2)I liten grad	3)I noen grad	4)I stor grad
Blir sittende	3,93	0,36	0,2%	2,1%	2,6%	95,1%
Snakker beroligende <sup>a</sup>	2,95	0,79	5,5%	17,3%	54,3%	22,9%
Oppmuntret til å gå bort <sup>b</sup>	2,57	0,80	10%	32%	48,6%	9,3%
Holder/ klapper/stryker	2,72	0,87	5,3%	39,6%	32,6%	22,6%

<sup>a</sup> N = 807

<sup>b</sup> N = 806

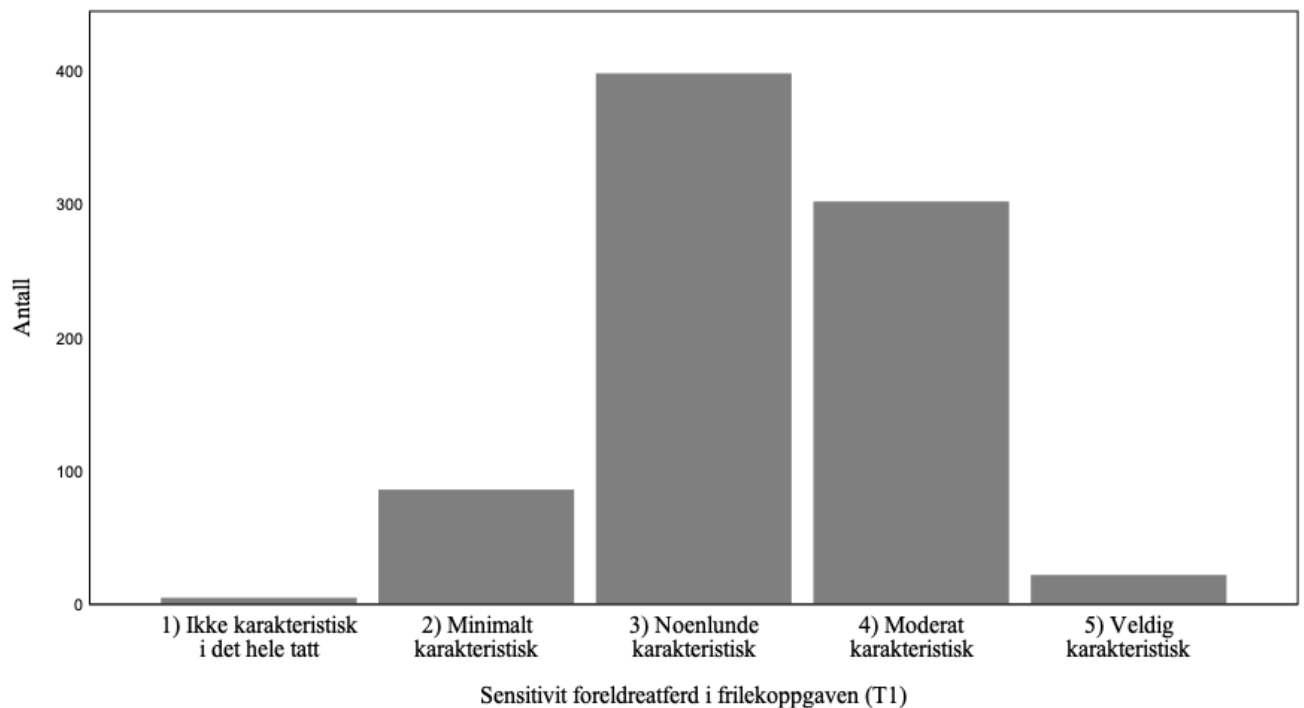
Tabell 6 viser en oversikt over vurderingen av forelderens observerte atferd under oppgaven med det ukjente buret. Hva foreldereren gjorde under oppgaven er beskrevet med 5 ulike

variabler knyttet til forelderens atferd. De fire første variablene ble vurdert av koderne på en skala fra 1 til 4, hvor 1 tilsvarer «ikke i det hele tatt» og 4 tilsvarer «i stor grad», mens spørsmålet om forelderen avbrøt oppgaven er et ja/nei spørsmål. Oversikten er presentert ved bruk av gjennomsnitt, standardavvik og frekvens i prosent for de ulike svaralternativene.

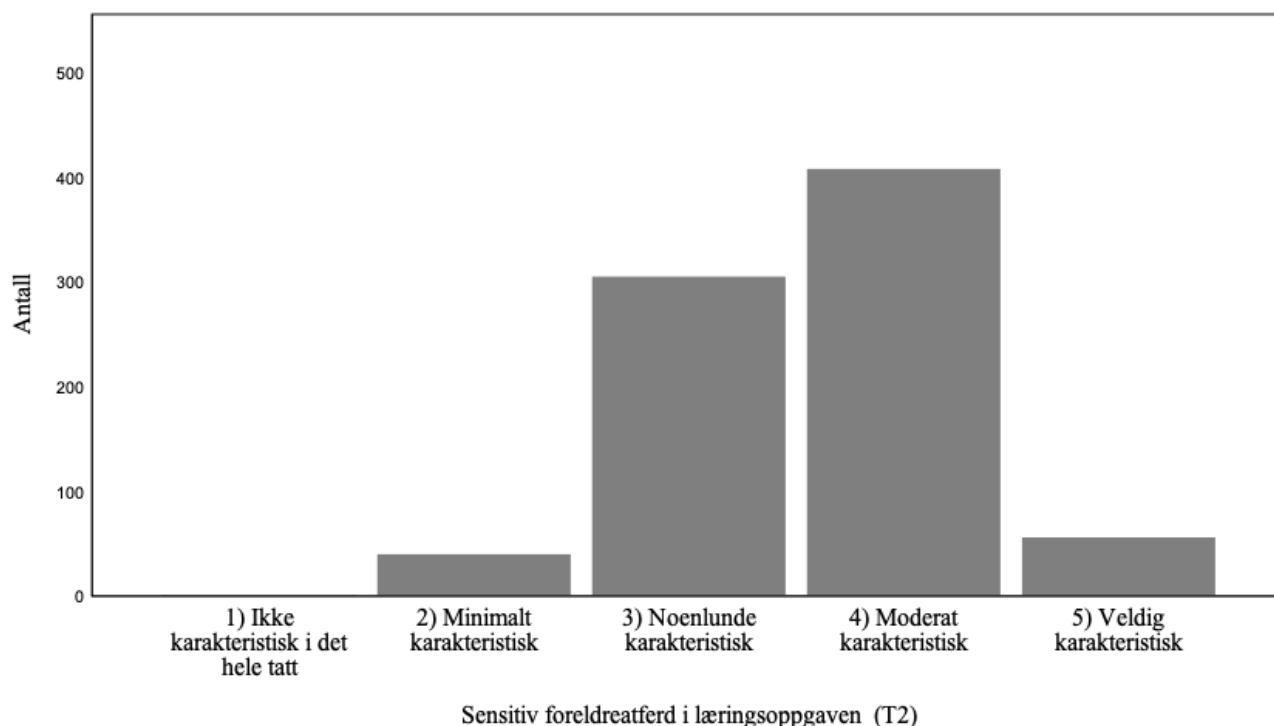
Deskriptive analyser viste at 42 foreldre avbrøt oppgaven, noe som utgjør 5,2 prosent av det totale utvalget. Tabell 6 viser at litt i overkant av halvparten av foreldrene i noen grad snakket beroligende til barnet, og at litt i underkant av halvparten oppmuntret barnet til å gå bort til buret i noen grad. Tabellen viser også at omtrent en tredel av foreldrene i noen grad holdt, klappet eller strøk barnet under oppgaven, og at omtrent 40 prosent av foreldrene gjorde dette i liten grad.

#### 4.2.5 Sensitivitet hos foreldre

Observert sensitivitet hos forelder ble målt under frilekoppingsoppgaven (T1) og læringsoppgaven (T2), og er vurdert av koderne på en skala fra 1 til 5 hvor 1 representerer «ikke karakteristisk i det hele tatt», og 5 «veldig karakteristisk». En grafisk fremstilling av fordeling og frekvens i variablene «Sensitivitet hos forelder i frilekoppingsoppgaven» og «Sensitivitet hos forelder i læringsoppgaven» presenteres under (Se figur 4 og 5).



Figur 4. Figuren viser fordelingen og frekvensen av de ulike gradene (1-5) av sensitivitet hos forelder under frilekoppingsoppgaven (T1).  $N = 813$ .



Figur 5. Figuren viser fordelingen og frekvensen av de ulike gradene (1-5) av sensitivitet hos forelder under læringsoppgaven (T2).  $N = 810$ .

For variabelen «Sensitiv foreldreatferd i frilekoppungen» var gjennomsnittsskåren 3,31 ( $SD = 0,72$ ). For «Sensitiv foreldreatferd i læringsoppgaven» var gjennomsnittsskåren 3,59 ( $SD = 0,70$ ). Det vil si at for begge variablene som måler foreldrenes sensitive atferd lå gjennomsnittet et sted mellom verdiene «Noenlunde karakteristisk» og «Moderat karakteristisk».

### 4.3 Gutter og jenters reaksjoner

For å svare på forskningsspørsmål 2) *Er det en forskjell mellom gutter og jenter i hvordan de reagerer i møte med en fremmed situasjon?* er det gjennomført kji-kvadrattester og t-tester. Forskningsspørsmålet besvares i to deler, en for sammenhengen mellom barnets kjønn og barnas fysiske atferd under oppgaven, og en for sammenhengen mellom barnets kjønn og barnas følelsesuttrykk under oppgaven. Resultatene presenteres i Tabell 7: Krysstabell for barnets kjønn og barnas atferd, og Tabell 8: T-test for barnas kjønn og barnas følelsesuttrykk.

### 4.3.1 Barnas atferd

For å svare på forskningsspørsmål 2 er det gjennomført kji-kvadrattester for uavhengighet med bruk av krystabeller mellom barnets kjønn og barnas tilnæringsatferd under oppgaven.

**Tabell 7**

*Krysstabell for barnas kjønn og barnas tilnæringsatferd (N = 814)*

		Gutt		Jente		<i>p</i>
		Frekvens	%	Frekvens	%	
Ned fra fanget	Nei	142	33,9%	141	35,7%	0,64
	Ja	277	66,1%	254	64,3%	
Bort til buret	Nei	237	56,6%	227	57,5%	0,85
	Ja	182	43,4%	168	42,5%	
Løfter teppet	Nei	289	69%	280	70,9%	0,60
	Ja	130	31%	115	29,1%	
Forsøker å åpne buret	Nei	373	89%	363	91,9%	0,20
	Ja	46	11%	32	8,1%	
Åpner buret	Nei	409	97,6%	386	97,7%	1,0
	Ja	10	2,4%	9	2,3%	
Forsøker å ta ut dragen	Nei	412	98,3%	388	98,2%	1,0
	Ja	7	1,7%	7	1,8%	
Tar ut dragen	Nei	414	98,8%	388	98,2%	0,69
	Ja	5	1,2%	7	1,8%	

*Note.* Prosentandel er oppgitt innad i gutte- og jentegruppen

Tabell 7 viser en oversikt over fordelingen av gutter og jenter på de ulike variablene for tilnæringsatferd hos barna under oppgaven med det ukjente buret. Hver variabel knyttet til barnas tilnæringsatferd viser antall og prosentfordeling av gutter og jenter, samt tilhørende

signifikansnivå. Resultatene i Tabell 7 viser at for ingen av variablene var det en signifikant sammenheng mellom kjønn på barnet og barnas tilnæringsatferd.

En kji-kvadrattest av variabelen «Global vurdering av barnets atferd», undersøkt med Pearson Chi Square, ble også utført for å undersøke sammenhengen mellom barnets kjønn og atferd i møte med det ukjente buret. Heller ikke for denne variabelen var det ingen signifikant sammenheng mellom kjønn og den globale vurderingen av barnas atferd,  $\chi^2(1, n = 814) = 0,66, p = 0,882, phi = 0,029$ .

### 4.3.2 Barnas følelsesuttrykk under oppgaven

For å undersøke om det var en forskjell mellom jenter og gutter i hvordan de reagerte i møte med det ukjente buret ble det også utført t-tester mellom kjønn og barnas følelsesuttrykk.

**Tabell 8**

*T-test for barnas kjønn og barnas følelsesuttrykk*

Barnas følelsesuttrykk	Gutter ( $N = 419$ )		Jenter ( $N = 395$ )		$p$
	$M$	$SD$	$M$	$SD$	
Rolig/trygg/fornøyd	2,81	0,877	2,72	0,898	0,128
Glad	1,75	0,838	1,78	0,853	0,606
Nysgjerrig	2,13	1,048	2,04	0,990	0,204
Usikker/utrygg/urolig	2,25	0,868	2,39	0,858	0,027
Redd/engstelig	1,85	0,882	2,03	0,939	0,005
Gråter	1,13	0,500	1,16	0,540	0,367
Forsøker å snakke om buret	2,28 <sup>a</sup>	0,816 <sup>a</sup>	2,21 <sup>b</sup>	0,797 <sup>b</sup>	0,212

<sup>a</sup>  $N = 415$

<sup>b</sup>  $N = 393$

Tabell 8 viser en sammenligning av gjennomsnittsskår i de ulike følelsesuttrykkene for gutter og jenter ved bruk av «independent-samples» t-test. For hvert følelsesuttrykk oppgis gjennomsnitt og standardavvik for gutter og jenter, samt tilhørende signifikansnivå.

For følelsesvariabelen «*Er usikker/utrygg/urolig*» var det en signifikant forskjell i gjennomsnittsskår for gutter ( $M = 2,25, SD = 0,87$ ) og jenter ( $M = 2,39, SD = 0,86; t(812) = -2,22, p = 0,027$ , two tailed), i form av at jentenes gjennomsnittsskår var noe høyere enn guttenes. Altså uttrykte jentene i gjennomsnitt høyere grad av usikkerhet, utrygghet og urolighet enn guttene under oppgaven. Omfanget av forskjellen i gjennomsnitt (mean difference =  $-0,134$ , 95% CI:  $-0,253$  til  $-0,016$ ) var derimot veldig lite (eta squared =  $0,006$ ) ut fra Cohen (referert i Pallant, 2016, s. 248) sine retningslinjer som sier at  $0,01$  tilsvarer en liten effekt,  $0,06$  en moderat effekt og  $0,14$  en stor effekt. I dette tilfellet vil det si at kun  $0,6$  prosent av variansen i om barnet fremstod usikker, utrygg og urolig var forklart av barnets kjønn.

For variabelen «*Virker redd/engstelig*» var det også en signifikant forskjell i gjennomsnittsskår for gutter ( $M = 1,85, SD = 0,88$ ) og jenter ( $M = 2,03, SD = 0,94; t(812) = -2,795, p = 0,005$ , two tailed). Også her ser vi at gjennomsnittsskåren i uttrykt engstelse og redsel var noe høyere for jentene enn for guttene. Omfanget av forskjellen i gjennomsnitt (mean difference =  $-0,178$ , 95% CI:  $-0,304$  til  $-0,053$ ) var også her veldig lite (eta squared =  $0,01$ ), og kun  $0,1$  prosent av variansen i om barnet virket redd eller engstelig i møte med det ukjente buret var forklart av barnets kjønn.

For de resterende følelsesvariablene var det ingen signifikante forskjeller i gjennomsnittsskår mellom jentene og guttene.

#### 4.4 Sammenhenger mellom barnas og foreldrenes atferd

For å svare på forskningsspørsmål 3) *Er det en sammenheng mellom hvordan barna reagerer i møte med en fremmed situasjon og hva foreldrene gjør under oppgaven?* og forskningsspørsmål 4) *Er det en sammenheng mellom hvordan barna reagerer i møte med en fremmed situasjon og foreldrenes observerte sensitivitet?* ble det utført korrelasjonsanalyser. Sammenhengen mellom de ulike variablene ble sjekket ved bruk av «Pearson product-moment correlation coefficient». For å vurdere styrken på sammenhengene mellom variablene er det tatt utgangspunkt i Cohen (referert i, Pallant, 2016, s. 137) sine retningslinjer som vurderer at  $r = 0,10 - 0,29$  utgjør en svak sammenheng,  $r = 0,30 - 0,49$  en moderat sammenheng, og  $r = 0,50 - 1,0$  en sterk sammenheng. Resultatene presenteres i følgende to tabeller: 9) Korrelasjon mellom foreldrenes atferd og barnas følelsesuttrykk under oppgaven, og 10) Korrelasjon mellom foreldrenes atferd og barnas atferd under oppgaven, med tilhørende kommentarer. Sammenhengen mellom foreldrenes sensitive atferd og barnas reaksjoner i møte med fremmede situasjoner presenteres for seg selv i siste avsnitt. I de tilfellene hvor det er mange signifikante korrelasjoner er kun de sterkeste gjengitt i teksten under tabellen.

**Tabell 9***Korrelasjon mellom foreldrenes atferd og barnas følelsesuttrykk under oppgaven*

Variabler	1	2	3	4	5	6	7	8	9	10	11	12	13
1. Blir sittende	-												
2. Snakker beroligende	-0,045	-											
3.Oppmuntrer til å gå bort	-0,029	-0,146**	-										
4.Holder/klapper/s tryker	-0,003	0,256**	-0,179**	-									
5.Sensitivitet T1	0,049	0,191**	-0,051	0,102**	-								
6.Sensitivitet T2	-0,002	0,192**	-0,069	0,041	0,452**	-							
7.Rolig/trygg/forn øyd	0,116**	-0,135**	-0,100**	-0,057	0,030	0,004	-						
8.Glad	-0,017	-0,157**	0,095**	-0,155**	0,084*	0,075*	0,481**	-					
9.Nysgjerrig	-0,010	-0,051	0,181**	-0,433**	0,017	0,040	0,417**	0,356**	-				
10.Usikker/utrygg/ urolig	-0,066	0,357**	-0,010	0,329**	-0,022	-0,016	-0,533**	-0,441**	-0,329**	-			
11.Redd/ engstelig	-0,060	0,142**	0,042	0,314**	-0,022	-0,015	-0,578**	-0,428**	-0,420**	0,585**	-		
12.Gråter	-0,135**	0,091**	-0,119**	0,168**	-0,018	-0,010	-0,376**	-0,213**	-0,234**	0,353**	0,493**	-	
13.Forsøker å snakke om buret	0,046	0,017	0,040	-0,159**	0,049	0,004	0,464**	0,311**	0,361**	-0,332**	-0,375**	-0,213**	-

Note. \* $p < 0.05$ . \*\* $p < 0.01$ . Variablene 1-4 representerer foreldrenes atferd i møte med det ukjente buret, 5 og 6 representerer foreldrenes sensitivitet og 7-13 representerer barnas følelsesuttrykk



Tabell 9 viser en oversikt over korrelasjoner mellom foreldrenes atferd i oppgaven med det ukjente buret (1-4), foreldrenes observerte sensitivitet (5 og 6), og barnas følelsesuttrykk (7-13).

Resultatene fra korrelasjonsanalysene i Tabell 9 viste flere moderate signifikant korrelasjoner mellom det at foreldrene holdt, klappet eller strøyk barnet og følelsesuttrykkene hos barna. De sterkeste signifikante korrelasjonene var mellom nevnte fysiske berøring fra foreldrene og barnas uttrykk for å være usikker, utrygg eller urolig;  $r = 0,329$ ,  $n = 814$ ,  $p < 0,01$ , redd eller engstelig;  $r = 0,314$ ,  $n = 814$ ,  $p < 0,01$ , og uttrykt nysgjerrighet;  $r = -0,433$ ,  $n = 814$ ,  $p < 0,01$ . Korrelasjonene indikerer at høy grad av fysisk kontakt fra forelderens i form av å holde, klappe eller stryke barnet var assosiert med høye nivåer av uttrykt usikkerhet og engstelse hos barnet, samt lave nivåer av nysgjerrighet.

Resultatene viste også en svak men signifikant negativ korrelasjon mellom det at foreldrene snakket beroligende til barnet og barnas uttrykk for å være rolig, trygg, fornøyd og glad, en moderat signifikant positiv korrelasjon mellom nevnte foreldreatferd og barnas uttrykte usikkerhet;  $r = 0,357$ ,  $n = 807$ ,  $p < 0,01$ , og en svak men signifikant positiv korrelasjon mellom nevnte foreldreatferd og barnas uttrykte engstelse og redsel, samt det å gråte. Dette indikerer at høy grad av beroligende snakk fra forelderens var assosiert med høye nivåer i uttrykt usikkerhet og engstelse hos barnet.

Det var også en svak men signifikant positiv korrelasjon mellom det at foreldrene oppmuntret barnet til å gå bort til buret og barnas uttrykk for glede og nysgjerrighet, samt en svak men signifikant negativ korrelasjon mellom slik oppmuntring fra foreldrene og at barna fremstod rolige, trygge og fornøyde, samt at barna gråt. Dette indikerer at høye nivåer av oppmuntring fra foreldrene var assosiert med høye nivåer av glede og nysgjerrighet hos barna, men også med lave nivåer når det gjaldt i hvilken grad barna fremstod rolige, trygge og fornøyde og i hvilken grad barna gråt under oppgaven.

**Tabell 10***Korrelasjon mellom foreldrenes atferd og barnas atferd under oppgaven*

Barnas atferd	Foreldrenes atferd					
	Blir sittende	Snakker beroligende	Oppmuntrer til å gå bort	Holder/klapper/stryker	Sensitivitet T1	Sensitivitet T2
7. Ned fra fanget	-0,060	0,033	0,232**	-0,225**	0,023	-0,032
8. Bort til buret	-0,047	0,008	0,159**	-0,361**	0,015	-0,006
9. Løfter teppet	-0,012	0,031	0,070*	-0,337**	0,015	0,026
10. Forsøker å åpne buret	0,033	-0,037	-0,021	-0,310**	0,008	0,062
11. Åpner buret	-0,036	0,011	-0,060	-0,185**	-0,032	0,053
12. Forsøker å ta ut dragen	-0,025	0,021	-0,084*	-0,154**	-0,004	0,047
13. Tar ut dragen	-0,032	0,008	-0,050	-0,137**	-0,024	0,039

*Note. \*p < 0.05. \*\*p < 0.01.*

Tabell 10 viser en oversikt over korrelasjoner mellom foreldrenes atferd og sensitivitet og barnas tilnæringsatferd mot det ukjente buret. Resultatene fra korrelasjonsanalysen viste flere signifikante korrelasjoner mellom det at foreldrene oppfordret barnet til å gå bort til buret og at de holdt, klappet eller strøyk barnet under oppgaven, og barnas ulike former for tilnæringsatferd.

Det var en signifikant positiv korrelasjon mellom at foreldrene oppmuntret barnet til å gå bort til buret og om barnet gikk ned fra forelderens fang;  $r = 0,232$ ,  $n = 806$ ,  $p < 0,01$ , bort til buret;  $r = 0,159$ ,  $n = 806$ ,  $p < 0,01$ , og om barnet løftet teppet av buret;  $r = 0,070$ ,  $n = 806$ ,  $p < 0,05$ . Det var derimot en svak men signifikant negativ korrelasjon mellom slik oppmuntring fra foreldrene og om barnet forsøkte å ta dragen ut av buret;  $r = -0,084$ ,  $n = 806$ ,  $p < 0,05$ .

Det var også en signifikant negativ korrelasjon mellom det at foreldrene holdt, klappet eller strøyk barnet og alle de ulike variablene for tilnæringsatferd hos barna. De sterkeste korrelasjonene var mellom nevnte foreldreatferd og om barnet gikk bort til buret;  $r = -0,361$ ,  $n = 814$ ,  $p < 0,01$ , løftet teppet av buret;  $r = -0,337$ ,  $n = 814$ ,  $p < 0,01$ , og om barnet forsøkte å åpne buret;  $r = -0,310$ ,  $n = 814$ ,  $p < 0,01$ .

Ut fra disse korrelasjonsanalysene ser det ut til at høy grad av oppmuntring fra foreldrene om å gå bort til buret var assosiert med høye verdier i tilnæringsatferd, altså verdier nærmere 1 (ja) enn 0 (nei), hos barnet. Høy grad av foreldreatferden klapper, holder eller stryker barnet var derimot assosiert med lave verdier i variablene som måler tilnæringsatferd.

#### 4.4.1 Barnas reaksjoner i møte med det ukjente buret og foreldrenes sensitivitet i frilek og læring

Resultatene fra korrelasjonsanalysene i Tabell 9 og 10 knyttet til sammenhengen mellom foreldrenes sensitivitet i samspillsoppgavene og foreldreatferd i oppgaven med det ukjente buret, viste at det var en svak men signifikant positiv korrelasjon mellom foreldrenes sensitivitet i frilekopp-gaven (T1) og i læringsoppgaven (T2), og det at foreldrene snakket beroligende til barnet; T1;  $r = 0,191$ ,  $n = 800$ ,  $p < 0,01$ , T2:  $r = 0,192$ ,  $n = 798$ ,  $p < 0,01$ . Det var også en svak men signifikant positiv korrelasjon mellom sensitivitet i T1 og at foreldrene holdt, klappet eller strøyk barnet;  $r = 0,102$ ,  $n = 801$ ,  $p < 0,01$ .

Når det gjelder sammenhengen mellom foreldrenes sensitivitet og barnas følelsesuttrykk i oppgaven med det ukjente buret, viste resultatene fra korrelasjonsanalysene i Tabell 9 at det var en svak men signifikant positiv korrelasjon mellom sensitivitet både i frilekopp-gaven (T1) og i læringsopp-gaven (T2), og barnas uttrykk for glede, T1;  $r = 0,084$ ,  $n = 801$ ,  $p < 0,05$ , T2;  $r = 0,075$ ,  $n = 799$ ,  $p < 0,05$ . Analysen viste også at det var en moderat signifikant positiv korrelasjon mellom sensitivitet i frilekopp-gaven (T1) og sensitivitet i læringsopp-gaven (T2);  $r = 0,452$ ,  $n = 809$ ,  $p < 0,01$ .

Når det gjelder sammenhengen mellom foreldrenes sensitivitet i frilek- og læringsopp-gaven og barnas atferd under oppgaven med det ukjente buret, viste resultatene fra korrelasjonsanalysen i Tabell 10 at det ikke var noen signifikante korrelasjoner mellom disse variablene.

## 5.0 Diskusjon

Hensikten med denne masterstudien har vært å undersøke treåringers reaksjoner i møte med en fremmed situasjon, og om barnas reaksjoner har en sammenheng med barnas kjønn og foreldrenes atferd og sensitivitet. Hovedfunnene fra studien viser at det var stor variasjon i barnas reaksjoner i møte med det ukjente buret. For eksempel ble noen barn sittende på forelderens fang gjennom hele oppgaven, hvorav noen også viste tydelige tegn til engstelse. Andre barn sprang derimot bort til det ukjente buret uten å nøle, mens andre brukte litt lengre tid. Det var få forskjeller i reaksjoner mellom jenter og gutter, og flere interessante sammenhenger mellom foreldrenes og barnas atferd og reaksjoner. Blant annet viste det seg at foreldrenes fysiske berøring og beroligende prat var forbundet med mindre utforskning og nysgjerrighet hos barnet, mens det å oppmuntre barnet til å undersøke det ukjente buret var forbundet med mer utforskning og nysgjerrighet hos barnet. Det var derimot ingen sammenheng mellom foreldrenes observerte sensitive atferd i andre situasjoner og barnas tilnæringsatferd i oppgaven med det ukjente buret. Disse funnene blir diskutert mer i detalj senere i dette kapittelet.

Dette kapittelet starter med å diskutere funn knyttet til de deskriptive analysene som undersøkte hvordan barna reagerte i møte med det ukjente buret. Deretter knyttes diskusjonen i større grad opp mot de barna som fremstod mest nysgjerrige og de som fremstod mest tilbaketrukkne under dette møtet. Da dette er en eksplorerende masteroppgave vil kun et utvalg av de mest interessante funnene knyttet til hva som karakteriserer treåringenes atferd under oppgaven, og spesielt funn knyttet til barnas utforskende eller mer tilbaketrukkne atferd, diskuteres. Videre diskuteres forskjeller og likheter mellom jenter og gutter i dette møtet, og til slutt sammenhengen mellom hvordan barna reagerte under oppgaven og foreldrenes atferd og sensitivitet. Funn vil bli diskutert i lys av tidligere forskning oppsummert i innledningen, samt utviklingspsykologi knyttet til emosjons-, temperament- og personlighetsutvikling presentert tidligere i oppgaven.

### 5.1 Barnas reaksjoner i møte med den fremmede situasjonen

Som ventet, og i tråd med tidligere forskning, var det stor variasjon i barnas reaksjoner på det ukjente buret. Dette er også som forventet ut fra selve den strukturerte samspillsoppgaven der en ønsker å få frem variasjon i bestemte typer atferd under ellers like betingelser, slik at man

kan skille mellom grupper (Aspland & Gardner, 2003). For eksempel viste resultatene at selv om de fleste barna gikk ned fra foreldrenes fang, gikk litt over halvparten av barna aldri helt bort til buret, mens de som faktisk gikk bort til buret for en stor del gjorde det enten uten å nøle eller etter nokså kort tid. Kanskje kan høy grad av impulsivitet være en mulig forklaring på hvorfor noen av barna løp bort til det ukjente buret etter såpass kort tid. Fra en annen side kan det tenkes at disse barna rett og slett ikke fant oppgaven skummel, men heller spennende og interessant.

Av barna som gikk bort til buret var det langt flere som løftet av teppet enn som forsøkte å åpne buret. Dette kan tyde på at for mange av barna som ønsket å utforske buret var det nok å se hva som var inni. Det kan også tenkes at dragen som gjemte seg under teppet ble ansett som litt for skummel til at de ønsket å åpne buret. En annen mulig forklaring kan rett og slett være at barna brukte såpass lang tid på å gå bort til buret, løfte av teppet, og ta inn over seg og kanskje snakke med forelderen om det de så, at de ikke rakk å forsøke å åpne det. At kun et fåtall av barna som forsøkte å åpne buret faktisk fikk åpnet det kan tyde på at buret kanskje var litt utfordrende å åpne, og det kan hende at langt flere enn 19 barn egentlig ønsket å åpne det men ikke fikk det til. Det kan også tenkes at flere av barna som forsøkte å åpne buret ikke rakk å få det opp før oppgaven var over. Det at så få barn forsøkte å åpne buret og at kun et lite fåtall faktisk åpnet det, i tillegg til at over halvparten av barna aldri gikk bort til det ukjente buret, kan tyde på at oppgaven for de fleste barna opplevdes såpass skummel at de ikke ønsket å utforske den fremmede situasjonen i stor grad, men heller holdt seg nært forelderen under hele oppgaven.

Ut fra egopsykologien blir personligheten i følge Erikson (1963) formet gjennom åtte psykososiale faser eller kriser som barnet går gjennom. Treåringene i denne studien ligger et sted mellom autonomifasen og initiativfasen. Autonomifasen kjennetegnes av selvstendighet, og dersom møtet mellom barnet og miljøet gir muligheter for utforskning, innenfor rimelige grenser satt av foreldrene, vil barnet utvikle autonomi og selvstendighet. Initiativfasen kjennetegnes av utforskingstrang, nysgjerrighet, selvstendighet, mestring og grensesetting av foreldrene (Bunkholdt, 2000, s. 198-203). Følger vi denne modellen er det barnas møter med omgivelsene, og hvilke erfaringer de har fra tidligere faser som avgjør om barna opptrer utforskende eller tilbaketrukkne i fremmede situasjoner. Det er rimelig å tro at barn utvikler seg i ulikt tempo og at noen av barna i studien dermed lå nærmere initiativfasen og hadde en

sterkere utforskertrang og nysgjerrighet enn de som lå nærmere autonomifasen. Dette kan være en av flere mulige forklaringer på hvorfor barna reagerte så ulikt i en lik situasjon.

Et interessant funn knyttet til barnas følelsesuttrykk under oppgaven er at selv om de fleste fremstod rolige, trygge og fornøyde i noen grad, og lite usikre, utrygge og urolige, viste litt i underkant av 40 prosent av barna ingen uttrykk for glede. Samtidig viste flertallet ingen eller få uttrykk for engstelse eller redsel, og det var også svært få som gråt. Dette kan tyde på at selv om flesteparten av barna ikke opplevde oppgaven som lystig ved at den frembrakte glede, opplevdes den heller ikke som såpass skremmende at den utløste høy grad av engstelse og redsel. Dette kan ses opp mot funn fra en studie hvor det fremkom at fryktreaksjoner hos barn generelt sett var sterkest ved slutten av det andre leveåret, men at frykten for høye lyder og ukjente leker avtok tidlig eller midt i dette leveåret (Scarr & Salapatek, 1970, s. 65). Dette kan være en av flere mulige forklaringer på hvorfor de fleste treåringene i denne studien i liten grad fremstod engstelige og redde under oppgaven. Med nevnte studie som utgangspunkt er det derimot interessant at over halvparten av treåringene i denne studien aldri gikk bort til buret. Det kan muligens tyde på at den ukjente leken med lyd i form av en drage i et bur fremstod litt for skummel til at flertallet av treåringene ønsket å utforske buret, selv om den ikke nødvendigvis fremkalte sterke fryktreaksjoner.

Det kan også tenkes at mange av barna var skeptiske til det ukjente buret og dermed holdt seg nært forelderen slik at de fremstod trygge og rolige men ikke spesielt glade. For barna som utforsket buret kan det tenkes at oppgaven fremstod mer interessant og spennende enn underholdene og lystbetont. Et annet interessant funn er at relativt få barn forsøkte å snakke om det ukjente buret. Det kunne også se ut som at barna som forsøkte å snakke om det, også var de som utforsket buret og som fremstod rolige, trygge og glade. En mulig forklaring på dette kan være at disse barna kanskje var kommet lengre i sin utvikling enn de som ble sittende igjen hos forelderen og i liten grad snakket om det ukjente buret.

Hvorfor barna reagerte så ulikt i en lik situasjon kan også forklares av temperament. For eksempel vil barn med et såkalt lett temperament i følge Thomas og Chess (1977) tilpasse seg nye situasjoner godt og fremstå positive, mens barn med et såkalt vanskelig temperament vil ha en tendens til å trekke seg tilbake i møtet med fremmede situasjoner og uttrykke sterke emosjonelle reaksjoner som de kan ha vansker med å regulere. I denne studien kan det også tenkes at de barna med et såkalt vanskelig temperament like gjerne kan være de barna som løp

rett bort og åpnet det ukjente buret, og som fremstod svært impulsive. Det kan også tenkes at de barna med såkalt lett temperament like gjerne kan være de barna som i denne studien gradvis tilpasset seg den fremmede situasjonen, og som litt forsiktig nærmet seg buret etter å ha pratet og sjekket med forelderen sin.

### 5.1.1 De nysgjerrige og de engstelige og urolige barna

Selv om tidligere forskning benytter seg av andre begrep enn hva denne studien gjør når det gjelder barns tilnæringsatferd i møte med fremmede situasjoner (inhibert og ikke-inhibert atferd), kan resultatene fra denne studien belyse noe av det samme som disse studiene beskriver. Fryktløs, eller ikke-inhibert atferd, kjennetegnes av fravær av passende nivå av forsiktighet, nøling og unngåelse i møte med nye situasjoner, objekter, steder og mennesker (Ryan & Ollendick, 2018, s.321). Tilbaketrukket, eller inhibert atferd, kjennetegnes av blant annet høy grad av nøling, forsiktighet og tilbaketrekking i møte med fremmede situasjoner (Coll et al., 1984, s. 1005). I hvilken grad barna i denne studien tilnærmet seg det ukjente buret, og hvilke følelser de uttrykte, kan si oss noe om barna fremstod tilbaketrukne, engstelige og urolige, eller mer nysgjerrige, utforskende og fryktløse. Dermed vil denne studien kunne skille barna fra hverandre når det gjelder grad av tilbaketrukket eller utforskende atferd.

I tidligere forskning hvor barn er blitt eksponert for en fremmed situasjon har flere studier funnet at 10-20 prosent av barna viste høy grad av fryktløs atferd, mens i den andre enden av skalaen viste 10-20 prosent av barna høy grad av såkalt inhibert eller tilbaketrukket atferd (Kagan et al., 1984; Kagan et al., 1989; Kagan et al., 1987). Dette er imidlertid ikke testet i et utvalg av norske treåringer.

Resultatene i denne studien viste at kun 78 barn (9,6%) forsøkte å åpne det ukjente buret, og at litt i overkant av 15 prosent av barna gikk bort til buret uten å nøle. Disse resultatene stemmer som vi ser godt overens med funn fra nevnt forskning når det gjelder prosentandel barn som fremstod mest utforskende og fryktløse i møte med fremmede situasjoner. Selv om denne studien er ment å kunne skille mellom grupper når det gjelder grad av utforskende atferd, kan vi ikke uten videre kategorisere disse barna som fryktløse. Disse barna kan like gjerne være de mest utforskende og nysgjerrige barna heller enn de fryktløse. Det kan også tenkes at akkurat denne oppgaven med det ukjente buret rett og slett ikke opplevdes som



skummel for disse barna, men at de kunne blitt redde eller engstelige i andre situasjoner. Likevel er det et interessant funn at barna som forsøkte å åpne buret, og barna som gikk rett bort til buret uten å nøle, utgjorde omtrent mellom 10-20 prosent av det totale utvalget hver for seg. Ut fra dette kan det virke som at oppgaven med det ukjente buret var skummel nok til å kunne skille ut de 10-20 prosentene som fremstod mest utforskende og nysgjerrige av barna, slik den ut fra tidligere forskning var ment å gjøre. Neste skritt i videre forskning vil være å undersøke om dette skillet er betydningsfullt når det gjelder om disse barna oppfyller kriteriene for å falle inn under kategorien fryktløse barn, og om denne atferden kan ha betydning for barnas videre utvikling knyttet til for eksempel sosial kompetanse og atferdsvansker.

Når det gjelder barnas uttrykk for følelser i møte med fremmede situasjoner kan det tenkes at fryktløs atferd henger tett sammen med utforskingstrang (Kagan et al., 1984, s. 2212). Dette støttes også av resultatene i denne studien som viste at høy grad av uttrykt nysgjerrighet var forbundet med å tilnærme seg og utforske det ukjente buret. Barna som uttrykte nysgjerrighet i stor grad utgjorde i denne studien litt under 10 prosent. I følge Coll et al. (1984) var det å smile og å tilnærme seg den ukjente situasjonen et av flere kjennetegn hos de utforskende og fryktløse barna. I denne studien var det en positiv sammenheng mellom at barna fremstod rolige, trygge, fornøyde og glade og de fleste former for tilnærmingsatferd og utforsking av det ukjente buret. Dermed kan det tenkes at barna som viste tegn til utforskende og fryktløs atferd i denne oppgaven også var de som fremstod mest rolige, trygge og glade.

I denne studien utgjorde barna som i stor grad ga uttrykk for å være rolige, trygge og fornøyde litt over 20 prosent, mens de som uttrykte glede i stor grad kun utgjorde 3 prosent av barna. Det at så få barn uttrykte glede i stor grad kan komme av at barn som er konsentrert om noe gjerne ikke smiler så lett. I tillegg er ikke denne oppgaven ment å være morsom, og det ville vært overraskende dersom mange barn lo og smilte under oppgaven. Det er derfor mer å forvente at barna heller ga uttrykk for å være rolige, trygge og fornøyde. Prosentandelen barn som i størst grad fremstod nysgjerrige, og prosentandelen som i størst grad fremstod rolige, trygge og fornøyde, lå derimot ikke langt unna de 10-20 prosentene som ut fra tidligere forskning har vist seg å utgjøre de mest fryktløse i et normalutvalg (Kagan et al., 1984; Kagan et al., 1989; Kagan et al., 1987).

For å forsøke å skille ut de barna som fremstod mest tilbaketrukne under oppgaven fra resten, kan det tenkes at det vil være relevant å se på de barna som fremstod svært engstelige, redde

og urolige, og som viste sterke emosjonelle reaksjoner under oppgaven. Dette er uttrykk som Coll et al. (1984) har nevnt som noen av kjennetegna hos de mest tilbaketrukne barna. Det kan også tenkes at det i denne sammenheng vil være mer relevant å se på barnas følelsesuttrykk enn å kun se på barna som holdt seg nært forelderen under oppgaven, da dette gjaldt for veldig mange. I denne studien var det en negativ sammenheng mellom alle de negative følelsesuttrykkene (redd/engstelig, usikker, utrygg, og urolig og gråt) og så og si alle former for tilnærming og utforsking av det ukjente buret. Disse følelsesuttrykkene kan muligens bidra til å skille de barna som fremstod mest tilbaketrukne fra de andre barna i denne studien.

Gråt er det første følelsesuttrykket som blir tolket som tegn på uro, ubehag og frykt (von Tetzchner, 2012, s. 469). Ser vi på barna som i en eller annen grad gråt i møte med det ukjente buret, utgjorde disse omtrent 8 prosent. De barna som i stor grad fremstod engstelige og redde utgjorde 6 prosent og barna som i stor grad virket utrygge, usikre og urolige utgjorde 9 prosent. Dette er overlappende variabler. Ut fra disse resultatene kan det virke som at få barn fremstod svært redde og engstelige under dette møtet. I denne studien var forelderen til stede sammen med barnet under oppgaven, noe som ikke alltid er tilfellet i slike oppgaver. Dette kan være en mulig forklaring på hvorfor så få barn fremstod engstelige og redde under oppgaven, men også hvorfor så mange aldri gikk bort til det ukjent buret, da det å ha et trygt fang å sitte på kan påvirke barnas reaksjoner i stor grad.

Altså utgjorde prosentandelene barn som gråt, som fremstod mest engstelige eller redde, og som fremstod mest usikre, utrygge og urolige omtrent mellom 5-10 prosent av det totale utvalget. Disse prosentandelene ligger ikke langt unna funn fra tidligere forskning som har funnet at inhiberte barn, som opptrer tilbaketrukket og sjenert i møte med ukjente situasjoner, utgjorde mellom 10-20 prosent av utvalget (Kagan et al., 1984; Kagan et al., 1989; Kagan et al., 1987). Disse funnene kan også sammenlignes med funn fra en annen studie hvor barn ved 32 måneders alder ble observert i møte med ulike fremmede situasjoner under lek. I denne studien ble 6,5 prosent av barna klassifisert som ekstremt tilbaketrukne (Pfeifer et al., 2002), noe som skiller seg fra forskningen nevnt over.

Selv om høye nivåer av engstelse, redsel og usikkerhet kan være et mål på tilbaketrukket atferd og bidra til å skille de mest tilbaketrukne barna fra de andre, kan vi ikke kategorisere disse barna som tilbaketrukne ut fra denne studien. Barna som holdt seg nært forelderen kan

også være trygghetssøkende, eller kanskje rett og slett litt trege og trenger lengre tid før de blir komfortable nok til å tørre å utforske. Barna kan også tenkes å være engstelige uten å nødvendigvis være tilbaketrukne. Det kan også tenkes at noen av barna i situasjonen med det ukjente buret faktisk ble redde, og dermed også engstelige og tilbaketrukne, uten at de behøver å være engstelige og tilbaketrukne i andre situasjoner.

## 5.2 Kjønnforskjeller og likheter i møtet med den fremmede situasjonen

Som forventet var det få forskjeller mellom gutters og jenters reaksjoner i møte med det ukjente buret. Det var ingen forskjeller mellom guttene og jentene når det gjaldt i hvilken grad de tilnærmet seg og utforsket buret. Dette støttes av funn fra tidligere forskning hvor få studier finner signifikante forskjeller mellom jenter og gutter når det gjelder inhibert atferd, sjenertethet og tilbaketrukket atferd i møte med ukjente situasjoner (Buss, 2011; Rubin et al., 2009; Volbrecht & Goldsmith, 2010).

Når det gjelder barnas følelsesuttrykk i møte med det ukjente buret, viste det seg å være noen små signifikante forskjeller mellom gutter og jenter. Jentene fremstod litt mer usikre, urolige og utrygge, og de uttrykte også mer engstelse og redsel enn guttene. Forskjellen var likevel svært liten. Disse funnene kan sammenlignes med funn fra tidligere studier hvor de ikke fant noen signifikante forskjeller mellom gutter og jenter i observert atferd i møte med blant annet ukjente leker og personer, men som ut fra egenrapportering fra barnas mødre fant at jentene ved toårsalder skåret høyere enn guttene på angst og bekymring (Buss, 2011). Selv om det er en forskjell mellom observerte følelsesuttrykk som denne studien tar utgangspunkt i og egenrapportering fra mødre om barnas angst og bekymring, ble angst i nevnte studie blant annet vurdert ut fra egenrapportering om barnas grad av tilbaketrukket atferd i møte med ukjente situasjoner. Dermed kan det tenkes at det å uttrykke engstelse og redsel og det å virke usikker, utrygg eller urolig i møte med en fremmed situasjon, kan ha en del til felles med angst og bekymring. Andre studier har også hevdet at kjønnforskjeller blir mer tydelige med alderen i form av at jenter fremstår mer engstelige og fryktfulle enn gutter (Roza et al., 2003).

Fra et atferdsanalytisk perspektiv blir forskjeller mellom gutter og jenter utelukkende ansett som et resultat av at mennesker i miljøet oppmuntrer og sanksjonerer ulike typer atferd hos

gutter og jenter. Altså kommer forskjellene av at ulik atferd forsterkes forskjellig hos gutter og jenter (von Tetzchner, 2012, s. 674). Følger vi denne teorien kan det tenkes at større grad av engstelse og usikkerhet hos jenter kan komme av at gutter som uttrykker engstelse og usikkerhet blir møtt på en annen måte enn jenter som uttrykker slike følelser. Harris (1995, s. 472) har i denne sammenheng hevdet at jevnaldrende representerer et press til å regulere temperament og væremåte, for eksempel i retning av at det er mindre akseptabelt for gutter å være engstelige enn det er for jenter. Hun hevder at gutter som uttrykker engstelse risikerer å bli ertet av jevnaldrende inntil de lærer å mestre usikkerheten sin, mens jenter som uttrykker det samme blir møtt på en annen måte i jentegruppen. I dette eksempelet er det tatt utgangspunkt i skolebarn som i større grad omgås og påvirkes av jevnaldrende enn treåringene i denne studien som i større grad vil være avhengige og påvirket av foreldrene. Dette gjør at Harris sitt eksempel ikke direkte kan knyttes til høyere grad av engstelse hos jenter som hos gutter i denne studien. Likevel kan det fortsatt tenkes at ulike forventninger fra omgivelsene, i dette tilfellet foreldrene, knyttet til stereotypiske kjønnsroller kan være med på å forme personligheten til barna, og bidra til å fremme ulikheter mellom gutter og jenter (von Tetzchner, 2012, s. 528).

### 5.3 Sammenhenger mellom barnas reaksjoner og foreldrenes atferd i møte med den fremmede situasjonen

Resultatene viste at foreldrenes fysiske berøring i form av å holde, klappe eller stryke barnet, og det at de pratet beroligende til barnet, var forbundet med at barna virket usikre, utrygge, urolige, engstelige og redde i møte med det ukjente buret. I tillegg viste det seg at denne formen for fysisk berøring fra foreldrene også var forbundet med mindre tilnæringsatferd, nysgjerrighet og utforskning av buret.

På den ene siden kan det tenkes at dersom barnet ble urolig og engstelig under oppgaven, og dermed ikke tilnærmet seg og utforsket det ukjente buret, ville dette utløse trøst fra forelderen i form av beroligende snakk og fysisk kontakt. På den måten kan fysisk trøst og berøring fra foreldrene ha vært en sensitiv og passende respons på barnets urolighet. Fra en annen side kan det hende at mye fysisk kontakt og beroligende snakk fra forelderen kan ha ført til at barnet ble mer engstelig og urolig ved at dette gjorde situasjonen skumlere enn det den egentlig var.

Denne sammenhengen kan knyttes til utviklingen av temperament og personlighet, hvor det hevdes at barns personlighet og temperament formes i en transaksjonell kjede av gjensidige påvirkninger. Hvordan barn reagerer i fremmede situasjoner vil ha betydning for hvordan foreldrene behandler dem, noe som igjen vil påvirke barnas reaksjoner og aktivitet. Når barn for eksempel er tilbakeholdne og forsiktige, kan foreldrene ofte overbeskytte og overkontrollere dem, noe som igjen kan påvirke deres reaksjoner og gjøre barna mer tilbaketrukkne (von Tetzchner, 2012, s. 503-504). Funn fra tidligere forskning har også vist en sammenheng mellom vedvarende inhibert og tilbaketrukket atferd hos barn og overbeskyttende atferd hos foreldre (Kiel & Maack, 2012; Rubin et al., 2002; Rubin et al., 1997). Her er det derimot viktig å påpeke at det at forelderen holder, klapper eller stryker barnet som skåres i denne studien ikke er et mål på overbeskyttende atferd og at dette kun er mulige tolkninger og forklaringer.

Denne sammenhengen kan også ses fra et atferdsanalytisk perspektiv hvor det legges stor vekt på at omgivelsene vil påvirke barns atferd (von Tetzchner, 2012). Det at foreldrene trøster og trygger barnet kan gi signaler om at dette faktisk er en farlig situasjon siden forelderen er så forsiktig og beskyttende, og derfor blir situasjonen skumlere for barnet.

Det var også en svak positiv sammenheng mellom oppmuntring fra foreldrene om å utforske det ukjente buret og det at barna gikk ned fra fanget, bort til buret, løftet av teppet, samt at barna uttrykte nysgjerrighet og glede. Ut fra dette er det grunn til å anta at det å oppmuntre barnet til å gå bort til buret økte sjansen for at barna faktisk gikk ned fra fanget og bort til buret. Det å oppmuntre barnet til å utforske den fremmede situasjonen kan kanskje skape en trygghet ved at forelderen snakker og er der for barnet, og kanskje ufarliggjør forelderen situasjonen ved å tydelig vise at dette ikke er noe å være redd for. På den måten kan barnet få lyst til å utforske selv om det virker litt skummelt, noe som også kan ses i lys av et atferdsanalytisk perspektiv. Det var også en svak negativ sammenheng mellom denne typen oppmuntring fra foreldrene og at barna fremstod rolige, trygge, fornøyde og glade. Dette kan indikere at foreldrenes oppmuntring om å gå bort til buret også kan ha gjort barna utrygge og urolige ved at de kan ha følt seg presset til å gå bort. Fra en annen side kan denne sammenhengen tyde på at høye nivåer i følelsesuttrykket rolig, trygg og fornøyd, altså at barna i stor grad virket trygge, komfortable og glade, gjorde at foreldrene i mindre grad følte at de måtte oppmuntre barna til å gå bort til det ukjente buret.

Resultatene viste altså flere ulike sammenhenger mellom barnas reaksjoner og hva forelderen gjorde i møte med den ukjente situasjonen. Ryan og Ollendick (2018) presiserer at både barns temperament og foreldres atferd er viktige faktorer som kan påvirke barns reaksjoner i møte med ukjente situasjoner og senere utvikling av inhibert atferd, men at disse to faktorene også inngår i en gjensidig påvirkningsprosess. Med andre ord vil barnas reaksjoner i møte med det ukjente buret kunne påvirke foreldrenes atferd og omvendt. Hvilken faktor som påvirker den andre kan vi i denne studien ikke si noe om, men tidligere forskning har vist at barnas atferd i langt større grad påvirket foreldrenes atferd enn omvendt i møte med en fremmed situasjon (Belsky et al., 2000).

Sammenhengene mellom barnas og foreldrenes atferd i møte med det ukjente buret kan altså gå begge veier og ses opp mot prinsippene i transaksjonsmodellen (Sameroff, 1975). I denne modellen vektlegges det at samtidig som barnet påvirkes og formes av omgivelsene, vil også omgivelsene og menneskene i nærmiljøet påvirkes og omformes av barnet (Smith, 2018, s. 16). Ut fra denne modellen vil dermed individuelle forskjeller hos barna, hvilke miljøpåvirkninger de har vært utsatt for, hva foreldrene gjør, og konteksten barna og foreldrene befinner seg i, bidra i en transaksjonell kjede som igjen påvirker hvordan samhandlingen i møte med den fremmede situasjonen utspiller seg. Disse prinsippene er også sentrale innenfor både sosial interaksjonslæringsmodell (SIL) og Bronfenbrenners sosialøkologiske modell som studien *Barns sosiale utvikling* bygger på. Begge disse modellene bygger på transaksjonelle prinsipper om at barn direkte påvirkes av foreldre, transaksjonsmønstre i familien, miljøet og jevnaldrende (Nærde et al., 2014, s. 7). For å undersøke om det faktisk er en transaksjonell sammenheng mellom foreldrenes og barnas atferd, hvor faktorer påvirker hverandre, er man derimot avhengig av å tidfeste den observerte atferden. Og for å videre finne ut om dette har noen betydning for barnas senere utvikling er man avhengig av longitudinelle data hvor en utfører målinger på flere tidspunkt fremover i tid.

## 5.4 Barnas reaksjoner i møte med den fremmede situasjonen og foreldrenes sensitivitet i andre situasjoner

Mangelen på sammenhenger mellom sensitivitet hos foreldrene og barnas reaksjoner i møte med en fremmed situasjon skiller seg noe fra tidligere forskning. Blant disse er en studie som fant at sensitivitet hos foreldre i spedbarnsalder og senere barndom predikerte mindre

tilbaketrukket atferd i senere alder (van der Voort et al., 2014). Dette er derimot en longitudinell studie som fulgte adopterte barn og primært deres adoptivmødre fra spedbarnsalder til de var 14 år gamle. Ulikheter i utvalg og at sammenligningene ikke ble gjort ved samme tidspunkt slik som i denne studien, kan være mulige forklaringer på hvorfor en slik sammenheng ikke ble funnet her. Andre studier har funnet at de barna som viste flest tegn til tilbaketrukket og fryktfull atferd hadde mødre som var varme, men som viste liten respons på barnas signaler under samhandling (Rubin et al., 1997). Denne studien studerte kun mødre og deres toåringer, og sammenhengen mellom mors atferd og tilbaketrukket atferd gjaldt for barna som viste klare tegn til høye nivåer av inhibert eller tilbaketrukket atferd. Det er heller ikke sikkert at det å vise liten respons på barnets signaler kan direkte sammenlignes med sensitivitet målt i denne studien.

Foreldrenes sensitive og responsive atferd i frilek- og læringsoppgaven var positivt korrelert med å snakke beroligende til barnet. I tillegg var foreldrenes sensitive atferd i frilekoppgaven også positivt korrelert med det å holde, klappe eller stryke barnet i oppgaven med det ukjente buret, selv om disse sammenhengene var svake. Dette er et interessant funn da det kan tyde på at det å snakke beroligende, og å holde, klappe eller stryke barnet kan anses som uttrykk for sensitiv foreldreatferd, og dermed mer som en passende respons på barnas signaler enn som ett uttrykk for overbeskyttende foreldreatferd. I manualen for det globale skåringssystemet som benyttes i vurderingen av foreldrenes sensitivitet er også disse to måtene å reagere på nevnt som kjennetegn på sensitiv foreldreatferd. Ved å anse beroligende snakk og fysisk berøring som sensitiv foreldreatferd, vet vi fra tidligere at begge disse måtene å reagere på hadde en sammenheng med barnas reaksjoner i møte med det ukjente buret, og at det å holde, klappe eller stryke barnet var forbundet med mindre tilnærming, nysgjerrighet og utforskning hos barnet.

Med dette som utgangspunkt kan sammenhenger knyttet til foreldrenes fysiske berøring ses opp mot funn fra tidligere forskning som har funnet at varm og sensitiv foreldreatferd også kan forverre eller fremprovosere tilbaketrukket atferd hos allerede tilbaketrukne barn (Degnan et al., 2008; Kagan, Arcus, & Snidman, 1993; Park et al., 1997), som i et atferdsanalytisk perspektiv. Degnan et al. (2008) underbygger dette med at for mye sensitivitet, for eksempel overdrevet affekt og oppmerksomhet rettet mot barnets signaler, som regel er godt ment men kan likevel forsterke barnets følelse av at dette er en skummel situasjon og videre føre til at barnet forblir i sin egen engstelse uten å bli vist trygge alternativer av forelderen. Park et al.

(1997) underbygger sine lignende funn med at det å vise sensitivitet, aksept og forståelse for barnas tilbaketrukne atferd kan føre til at barnet forblir tilbaketrukket i slike situasjoner. Videre hevdes det at en motsatt reaksjon fra foreldrene, som for eksempel å oppfordre barna til å tilnærme seg det ukjente, muligens kan forhindre en slik utvikling.

Lignende funn diskuteres også av Bornstein og Manian (2013). De hevder at selv om sensitiv respons på barnas atferd og signaler anses som positiv foreldreatferd som kan bidra til å styrke barnets utviklingsmuligheter, kan for mye sensitivitet overfor barnets signaler, altså at en reagerer for sterkt og vier oppmerksomhet til absolutt alle signaler, også virke i en negativ retning for barnet. Dette underbygges med at overdreven respons på barnas signaler kan føre til at en tar fra barnet muligheten og selvtilliten til å utforske og til selv å kunne regulere sine følelser. Dette kan igjen forhindre ønskelig utvikling av forsvarsmekanismer. Her er det viktig å påpeke at dette kun er mulige forklaringer, og at vi ut fra denne studien kun kan si noe om sammenhenger og ikke om det var foreldrenes atferd som påvirket barnas reaksjoner eller omvendt. Fysisk berøring og beroligende prat fra forelderen kan like gjerne ha vært en sensitiv og passende respons på barnets uttrykte urolighet, som igjen kan ha vært grunnen til at barnet ikke ønsket å utforske det ukjente buret.

## 5.5 Styrker og svakheter

Denne studien har flere styrker, og en av dem er det store utvalget. Frafallet på innsamlingstidspunktet er svært lite til tross for at studien *Barns sosiale utvikling* er en longitudinell studie. I tillegg baserer studien seg på et tilnærmet normalutvalg. Kommunene datainnsamlingen ble gjennomført i ble valgt på bakgrunn av at de representerer tilstrekkelig variasjon i viktige demografiske variabler som er tilnærmet lik variasjonen i resten av Norge. Dette gjør at utvalget kan representere den generelle befolkning selv om det egentlig utgjør et begrenset geografisk område. Størrelsen på normalutvalget og at det representerer resten av befolkningen på viktige demografiske variabler, gjør generalisering til resten av populasjonen mulig.

At studien baserer seg på direkte og systematisk observasjon er også en styrke, da observasjon gir et godt innblikk i hvordan mennesker presenterer seg og forholder seg til hverandre i ulike situasjoner. At en studie med et så stort utvalg baserer seg på observasjon som metode gjør denne studien unik, da observasjon er svært tids- og ressurskrevende både før, under og etter



datainnsamlingen. Dette, i tillegg til den omfattende kodingen av observasjonene i ettertid, styrker studien BSU når det gjelder validitet, kvalitet og omfang. I tillegg bidrar denne masterstudien til økt og ny kunnskap om barns reaksjoner i møte med fremmede situasjoner. Dette har så vidt jeg vet aldri tidligere blitt undersøkt med norske data, noe som gjør denne studien unik.

En annen styrke er det store antallet fedre som deltar i studien, da det hittil har vært mest vanlig at det er mødre som deltar i undersøkelser som omhandler foreldre og små barn. Fra de fleste familiene var det altså fedrene som deltok. Mødrene deltok i de tilfellene hvor fedrene ikke hadde mulighet til å delta. Dette gjør at utvalget er skjevt fordelt med tanke på antall mødre og fedre ved treårsalder, og mødre som deltok er ikke basert på et normalutvalg. Derfor er heller ikke forskjeller mellom mødres og fedres atferd undersøkt i denne studien.

Sammenligningen mellom de som deltok under samspillsobservasjonene og de som ikke deltok viste at mødre som deltok var litt eldre, og at både mødre og fedre som deltok hadde litt høyere utdanning enn de som ikke deltok. Dette gjør funnene noe mindre generaliserbare til andre utvalg og populasjoner enn de som tilsvarer dette utvalget.

En annen mulig begrensning er at observasjonene benyttet i denne masterstudien er foretatt ved kun ett måletidspunkt, og vi kan derfor kun si noe om atferden på observasjonstidspunktet. Dette kan medføre at atferden hos barnet kunne vært ulik neste dag, spesielt dersom det var forhold ved barnet som for eksempel at det hadde en dårlig dag, eller om det hadde vært i barnehage eller ikke, som kan ha spilt inn på atferden under observasjonene. Målinger ved flere tidspunkt ville dermed kunne gitt sikrere funn. Likevel er slike såkalte kryss-seksjonelle design en god metode når man ønsker å gi en beskrivelse av et utvalg, og dermed godt egnet når hensikten er å gi en deskriptiv beskrivelse av en situasjon slik som i denne studien. I tillegg kan det store utvalget veie opp for slike eventuelle uønskede påvirkningsfaktorer.

## 5.6 Implikasjoner for videre forskning og praksis

I denne oppgaven har jeg undersøkt og beskrevet hva barn i treårsalderen gjør i møte med en fremmed situasjon. Slik kunnskap om et så stort antall norske treåringer finnes så vidt jeg vet

ikke fra før, og vil derfor gi ny kunnskap til feltet. Jeg har også sett på sammenhenger mellom barnas reaksjoner og barnas kjønn, og mellom barnas atferd og foreldrenes atferd. Selv om denne studien kun kan si noe om sammenhenger og ikke noe om årsakssammenhenger, er kunnskapen verdifull. Funn fra observasjoner av barn i møte med en fremmed situasjon, som for noen kan virke skremmende, er viktig når det gjelder forståelsen av barn. Denne studien har fått frem flere ulike reaksjonsmønstre og vist at for norske treåringer er det stor variasjon i hvordan de reagerer i møte med en fremmed situasjon.

Denne masterstudien danner et viktig grunnlag for videre forskning da det er nødvendig å vite hva detaljene i observasjonene innebærer før man bruker dem i større og mer omfattende analyser. Når vi nå vet at det var en sammenheng mellom foreldrenes og barnas atferd, kan neste skritt være å undersøke om disse sammenhengene har en prediktiv verdi. Ved å kode handlingene til barna og foreldrene under oppgaven på en tidslinje eller i tidsintervaller, vil en også kunne si noe om rekkefølgen på handlingene og hvilken atferd som utløste en annen atferd. Slik kunnskap om hvilke reaksjoner og atferd hos foreldrene som kan virke støttende og beroligende for barnet, og eventuelt hvilken atferd som ser ut til å kunne fremprovosere uønskede reaksjoner hos barnet, kan bidra til å hjelpe familier som opplever problemer i samspillet fordi barna enten er ekstremt tilbaketrukkne og engstelige eller fryktløse.

Andre faktorer som i videre forskning kan være interessant å undersøke om har en sammenheng med barnas reaksjoner i møte med en fremmed situasjon er temperament eller andre kjennetegn ved barnet, om barnet har begynt i barnehage eller ikke, hvilken plassering barnet har i en eventuell søskenflokk, og andre kjennetegn ved forelderen eller oppdragelsesstilen enn sensitivitet. Det kunne også vært interessant å undersøke om en hadde funnet like få sammenhenger mellom foreldrenes sensitive atferd og barnas reaksjoner dersom en hadde inkludert hvordan foreldrene skåret på sensitivitet under samspillsobservasjonene ved ettårsalder. Både sammenhenger knyttet til foreldrestiler, barnets temperament og andre kjennetegn ved barnet eller forelderen, er faktorer som det i videre forskning ville vært interessant å undersøke om kan bidra til å predikere barnas tilbaketrukkne eller fryktløse atferd i senere alder.

Videre vil det også være interessant å undersøke om barnas atferd i møte med den fremmede situasjonen i denne studien virker å holde seg noenlunde stabil gjennom årene, og om atferden

kan predikere viktige utfall hos barna, for eksempel knyttet til utvikling av sosial kompetanse eller atferdsvansker, noe som er et av de viktigste formålene i studien *Barns sosiale utvikling*.

Tidligere forskning har vist at høy grad av tilbaketrukket atferd i barndommen kan være en forløper til utvikling av angst og andre internaliserende vansker i senere alder, og at fryktløs atferd i barndommen kan ha en sammenheng med utvikling av atferdsvansker og andre eksterntaliserende vansker i fremtiden. I den sammenheng kan økt kunnskap om barns reaksjoner i møte med en fremmed situasjon være verdifull kunnskap. Etter at funn fra denne studien er blitt studert videre, når det gjelder blant annet sammenhenger mellom ulike foreldrestiler og barnas reaksjoner i slike møter, og om barnas atferd og reaksjoner i denne studien kan predikere viktige utfall i senere alder, kan funnene benyttes av barnevernet, helsestasjoner og andre instanser som arbeider med barn. Ved bruk av systematisk observasjon fra barnevernet sin side kan funn fra videre forskning bidra til økt kunnskap om hva man bør se etter, og hvilke eventuelle beskyttelses- og risikofaktorer som kan være av betydning. Kunnskap og forståelse knyttet til barns reaksjoner i møte med fremmede situasjoner, og hvilke atferds- og reaksjonsmønstre som har vist seg å kunne lede til positiv eller negativ videreutvikling, kan være nyttig kunnskap når det gjelder tidlig intervensjon og avdekking av mulige sosiale og psykiske vansker.

## 5.7 Konklusjon

Denne studien har ved bruk av data fra systematisk observasjon undersøkt hvordan barn i treårsalderen reagerer i møte med en fremmed og potensielt skremmende situasjon. De detaljerte og omfattende dataene fra observasjonene har gjort det mulig å undersøke barnas reaksjoner og foreldrenes atferd på en måte som tidligere ikke har vært gjort i Norge. Slike grundige undersøkelser av denne typen data, som får frem betydningsfulle detaljer i det som observeres, utgjør et viktig og nødvendig grunnlag for videre forskning. Å utføre denne typen undersøkelser er også essensielt når en ønsker å få frem mangfoldet i et utvalg, slik denne studien har fått frem. Den store variasjonen i barnas måter å reagere på i møte med den fremmede situasjonen vil være av betydning for videre forskning på området.

Gjennom sammenligning av resultater med tidligere studier, som vil kunne si noe om dataens validitet, har denne studien i den grad resultatene er mulig å sammenligne vist at også i et norsk normalutvalg finner vi resultater som ser ut til å stemme noenlunde overens med

internasjonal forskning. Dette styrker dataens validitet og gjør at resultatene i denne studien kan benyttes i videre forskning.

Resultatene fra observasjonen av treåringers møte med den fremmede situasjonen, hvor noen reagerte med nysgjerrighet og utforsket det ukjente, mens andre ble sittende litt engstelige på forelderens fang, vil utgjøre et betydningsfullt og nytt bidrag på det barnevernsfaglige feltet. Spesielt da observasjon er en metode som også benyttes hyppig av barnevernstjenesten og andre helsetjenester. Fra et barnevernsfaglig perspektiv kan det også tenkes at det å bli utsatt for fremmede og potensielt skremmende situasjoner kan være relevant for barn som lever under omsorgssvikt. Slik kunnskap fra systematisk observasjon av barns reaksjoner i møte med en fremmed situasjon, som noen av barna fant skremmende, kan derfor være av betydning. Samtidig kan kunnskap om sammenhengene mellom barnas og foreldrenes atferd som fremkom i denne studien bidra til å hjelpe foreldre med å bedre forstå sine barns reaksjoner, samt hvilken atferd hos dem selv som kan ha en sammenheng med hvordan barna reagerer i slike situasjoner.

Videre forskning knyttet til sammenhenger mellom barns reaksjoner i møte med den fremmede situasjonen og blant annet ulike foreldrestiler, barnas temperament eller andre kjennetegn ved barna, er derimot nødvendig for å kunne si noe om hvilke faktorer som ser ut til å kunne påvirke barnas reaksjoner i slike møter. Funn fra denne studien bør sammen med resten av datamaterialet i studien *Barns sosiale utvikling* studeres videre og over tid for å undersøke om atferden beskrevet i denne studien kan predikere viktige utfall hos barna i senere alder, som for eksempel utviklingen av sosial kompetanse og atferdsproblemer.

## Referanser

- Ainsworth, M. D., Blehar, M., Waters, E., & Wall, S. (1987). *Patterns of attachment*. Hillsdale, NJ: Erlbaum.
- Aspland, H., & Gardner, F. (2003). Observational Measures of Parent-Child Interaction: An Introductory Review. *Child and Adolescent Mental Health*, 8(3), 136-143. <https://doi.org/10.1111/1475-3588.00061>
- Bandura, A., & Walters, R. H. (1963). *Social learning and personality development*. New York: Holt, Rinehart and Winston.
- Barker, E. D., Oliver, B. R., Viding, E., Salekin, R. T., & Maughan, B. (2011). The impact of prenatal maternal risk, fearless temperament and early parenting on adolescent callous-unemotional traits: A 14-year longitudinal investigation. *Journal of Child Psychology and Psychiatry*, 52(8), 878-888. <https://doi.org/10.1111/j.1469-7610.2011.02397.x>
- Barnevernloven. (1992). Lov om barneverntjenester (LOV-1992-07-17-100). Hentet fra <https://lovdata.no/dokument/NL/lov/1992-07-17-100>.
- Befring, E. (2015). *Forskningsmetoder i utdanningsvitenskap*. Oslo: Cappelen Damm Akademisk.
- Belsky, J., Rha, J.-H., & Park, S.-Y. (2000). Exploring reciprocal parent and child effects in the case of child inhibition in US and Korean samples. *International Journal of Behavioral Development*, 24(3), 338-347. <https://doi.org/10.1080/01650250050118321>
- Biederman, J., Hirshfeld-Becker, D. R., Rosenbaum, J. F., Hérot, C., Friedman, D., Snidman, N., . . . Faraone, S. V. (2001). Further evidence of association between behavioral inhibition and social anxiety in children. *American journal of Psychiatry*, 158(10), 1673-1679. <https://doi.org/10.1176/appi.ajp.158.10.1673>
- Biederman, J., Rosenbaum, J. F., Bolduc-Murphy, E. A., Faraone, S. V., Chaloff, J., Hirshfeld, D. R., & Kagan, J. (1993). A 3-year follow-up of children with and without behavioral inhibition. *Journal of the American Academy of Child & Adolescent Psychiatry*, 32(4), 814-821. <https://doi.org/10.1097/00004583-199307000-00016>
- Bjørndal, A., & Hofoss, D. (2017). *Statistikk for helse- og sosialfagene* (2. utg.). Oslo: Gyldendal Norsk Forlag AS.

- Bornstein, M. H., & Manian, N. (2013). Maternal responsiveness and sensitivity reconsidered: Some is more. *Development and Psychopathology*, 25(4pt1), 957-971.  
<https://doi.org/10.1017/S0954579413000308>
- Bronfenbrenner, U. (1979). *the Ecology of Human Development*. Cambridge, Massachusetts, og London, England: Harvard Univeristy Press.
- Bunkholdt, V. (2000). *Utviklingspsykologi* (2. utg.). Oslo: Univeristetsforlaget.
- Buss, K. A. (2011). Which fearful toddlers should we worry about? Context, fear regulation, and anxiety risk. *Developmental Psychology*, 47(3), 804-819.  
<http://dx.doi.org/10.1037/a0023227>
- Cairns, R. B. (1979). *The analysis of social interactions: Methods, issues, and illustrations*. Hillsdale, NJ: Lawrence Erlbaum Associates.
- Clauss, J. A., & Blackford, J. U. (2012). Behavioral inhibition and risk for developing social anxiety disorder: a meta-analytic study. *Journal of the American Academy of Child & Adolescent Psychiatry*, 51(10), 1066-1075. <https://doi.org/10.1016/j.jaac.2012.08.002>
- Coll, C. G., Kagan, J., & Reznick, J. S. (1984). Behavioral Inhibition in Young Children. *Child development*, 55(3), 1005-1019. Hentet fra <http://www.jstor.org/stable/1130152>
- De nasjonale forskningsetiske komiteene. (2016). Forskningsetiske retningslinjer for samfunnsvitenskap, humaniora, juss og teologi. Hentet fra <https://www.etikkom.no/forskningsetiske-retningslinjer/Samfunnsvitenskap-jus-og-humaniora/>
- Degnan, K. A., Henderson, H. A., Fox, N. A., & Rubin, K. H. (2008). Predicting social wariness in middle childhood: The moderating roles of childcare history, maternal personality and maternal behavior. *Social Development*, 17(3), 471-487.  
<https://doi.org/10.1111/j.1467-9507.2007.00437.x>
- Det kongelige kunnskapsdepartementet. (2009). Klima for forskning (Meld. St. 30 (2008-2009)). Hentet fra <https://www.regjeringen.no/contentassets/057291a3e4bf4825b23e48edda46a32c/no/pdfs/stm200820090030000dddpdfs.pdf>
- Erikson, E. H. (1963). *Childhood and society* (2. utg.). New York: WW Norton & Company.
- Evenshaug, O., & Hallen, D. (2000). *Barne- og ungdomspsykologi* (4. utg.). Oslo: Gyldendal Akademisk.
- Forgatch, M. S., & DeGarmo, D. (2002). Extending and testing the social interaction learning model with divorce samples. I *Antisocial behavior in children and adolescents: A*

- developmental analysis and model for intervention*. (235-256). Washington, DC, US: American Psychological Association. <http://dx.doi.org/10.1037/10468-012>
- Gardner, F. (2000). Methodological Issues in the Direct Observation of Parent–Child Interaction: Do Observational Findings Reflect the Natural Behavior of Participants? *Clinical child and family psychology review*, 3(3), 185-198. <https://doi.org/10.1023/A:1009503409699>
- Gilliom, M., & Shaw, D. S. (2004). Codevelopment of externalizing and internalizing problems in early childhood. *Development and Psychopathology*, 16(2), 313-333. <https://doi.org/10.1017/S0954579404044530>
- Gross, H. E., Shaw, D. S., Moilanen, K. L., Dishion, T. J., & Wilson, M. N. (2008). Reciprocal models of child behavior and depressive symptoms in mothers and fathers in a sample of children at risk for early conduct problems. *Journal of Family Psychology*, 22(5), 742-751. <http://dx.doi.org/10.1037/a0013514>
- Guerin, D. W., & Gottfried, A. W. (1994). Temperamental consequences of infant difficultness. *Infant Behavior and Development*, 17(4), 413-421. [https://doi.org/10.1016/0163-6383\(94\)90033-7](https://doi.org/10.1016/0163-6383(94)90033-7)
- Gulbrandsen, L. M. (2017). Urie Bronfenbrenner: En økologisk utviklingsmodell. I L. M. Gulbrandsen (Red.), *Oppvekst og psykologisk utvikling* (2. utg., s. 51-72). Oslo: Universitetsforlaget.
- Halvorsen, K. (2002). *Forskningsmetode for helse- og sosialfag* (2. utg.). Oslo: Cappelen Akademisk Forlag.
- Harris, J. R. (1995). Where is the child's environment? A group socialization theory of development. *Psychological Review*, 102(3), 458-489. <http://dx.doi.org/10.1037/0033-295X.102.3.458>
- Hollenstein, T., Granic, I., Stoolmiller, M., & Snyder, J. (2004). Rigidity in Parent—Child Interactions and the Development of Externalizing and Internalizing Behavior in Early Childhood. *Journal of abnormal child psychology*, 32(6), 595-607. <https://doi.org/10.1023/B:JACP.0000047209.37650.41>
- Johannessen, A. (2009). *Introduksjon til SPSS* (4. utg.). Oslo: Abstrakt forlag.
- Kagan, J., Arcus, D., & Snidman, N. (1993). The idea of temperament: Where do we go from here? I R. Plomin & G. E. McClearn (Red.), *Nature, nurture & psychology* (197-210). Washington, DC, US: American Psychological Association. <http://dx.doi.org/10.1037/10131-009>

- Kagan, J., Reznick, J. S., Clarke, C., Snidman, N., & Garcia-Coll, C. (1984). Behavioral inhibition to the unfamiliar. *Child development*, 2212-2225. Hentet fra <https://www.jstor.org/stable/1129793>
- Kagan, J., Reznick, J. S., & Gibbons, J. (1989). Inhibited and uninhibited types of children. *Child development*, 60(4), 838-845. Hentet fra <https://www.jstor.org/stable/1131025>
- Kagan, J., Reznick, J. S., & Snidman, N. (1987). The physiology and psychology of behavioral inhibition in children. *Child development*, 58(6), 1459-1473. Hentet fra <https://www.jstor.org/stable/1130685>
- Kagan, J., & Snidman, N. (2009). *Long Shadow of Temperament*. Hentet fra <https://ebookcentral.proquest.com/lib/bergen-ebooks/detail.action?docID=3300301>
- Kiel, E. J., & Maack, D. J. (2012). Maternal BIS sensitivity, overprotective parenting, and children's internalizing behaviors. *Personality and individual differences*, 53(3), 257-262. <https://doi.org/10.1016/j.paid.2012.03.026>
- Klingzell, I., Fanti, K. A., Colins, O. F., Frogner, L., Andershed, A.-K., & Andershed, H. (2016). Early childhood trajectories of conduct problems and callous-unemotional traits: The role of fearlessness and psychopathic personality dimensions. *Child Psychiatry & Human Development*, 47(2), 236-247. <https://doi.org/10.1007/s10578-015-0560-0>
- Kochanska, G. (1991). Patterns of Inhibition to the Unfamiliar in Children of Normal and Affectively Ill Mothers. *Child development*, 62(2), 250-263. <https://doi.org/10.1111/j.1467-8624.1991.tb01529.x>
- Margolin, G., Oliver, P. H., Gordis, E. B., O'Hearn, H. G., Medina, A. M., Ghosh, C. M., & Morland, L. (1998). The Nuts and Bolts of Behavioral Observation of Marital and Family Interaction. *Clinical child and family psychology review*, 1(4), 195-213. <https://doi.org/10.1023/A:1022608117322>
- Mathiesen, K. S., & Tambs, K. (1999). The EAS Temperament Questionnaire—Factor structure, age trends, reliability, and stability in a Norwegian sample. *The Journal of Child Psychology and Psychiatry and Allied Disciplines*, 40(3), 431-439. <https://doi.org/10.1111/1469-7610.00460>
- Muris, P., van Brakel, A. M., Arntz, A., & Schouten, E. (2011). Behavioral inhibition as a risk factor for the development of childhood anxiety disorders: A longitudinal study. *Journal of Child and Family Studies*, 20(2), 157-170. <https://doi.org/10.1007/s10826-010-9365-8>



- Neuman, W. L. (2011). *Social Research Methods: Qualitative and Quantitative Approaches* (7. utg.). Boston: Pearson.
- Nigg, J. T. (2000). On inhibition/disinhibition in developmental psychopathology: Views from cognitive and personality psychology and a working inhibition taxonomy. *Psychological bulletin*, 126(2), 220-246. <http://dx.doi.org/10.1037/0033-2909.126.2.220>
- Nordahl, K. B. (2012). Systematisk observasjon av barns samhandling med andre. I E. Backe-Hansen & I. Frønes (Red.), *Metoder og perspektiver i barne- og ungdomsforskning*. Oslo: Gyldendal Akademisk.
- Nordahl, K. B., Zambrana, I. M., & Forgatch, M. S. (2016). Risk and Protective Factors Related to Fathers' Positive Involvement and Negative Reinforcement With 1-Year-Olds. *Parenting*, 16(1), 1-21. <https://doi.org/10.1080/15295192.2016.1116891>
- Nærde, A., Janson, H., & Ogden, T. (2014). BONDS (The Behavior Outlook Norwegian Developmental Study): A prospective longitudinal study of early development of social competence and behavior problems. Hentet fra <http://www.nubu.no/getfile.php/1310142-1415102340/Filer/nubu.no/Intranett/Dokumenter/Rapporter/Report%20Naerde%20et%20a%20BONDS%20A%20prospective%20longitudinal%20study.pdf>
- OECD. (2015). Frascati Manual 2015. Hentet fra <https://www.oecd-ilibrary.org/docserver/9789264239012-en.pdf?expires=1548156029&id=id&accname=guest&checksum=5F7114B5AD4FFE F9CEF4E3A1C00CE3CB>
- Olafsen, K. S., Torgersen, A. M., & Ulvund, S. E. (2011). Temperament som bidrag i en skreddersydd spedbarns- og småbarnspraksis. *Tidsskrift for Norsk psykologforening*, 48(9), 848-855. Hentet fra <https://psykologtidsskriftet.no/fagartikkel/2011/09/temperament-som-bidrag-i-en-skreddersydd-spedbarns-og-smabarnspraksis>
- Owen, M. T., Amos, M., Lindsay, B., Caughy, M., Hasanizadeh, N., Hurst, J., . . . Villa, A. (2010). *Qualitative ratings for parent-child interaction ages 2-4 years*. Upublisert manuskript. The Univeristy of Texas at Dallas.
- Pallant, J. (2016). *SPSS Survival Manual: A Step by Step Guide to Data*. Berkshire, England: Open Univeristy Press.
- Park, S.-Y., Belsky, J., Putnam, S., & Crnic, K. (1997). Infant emotionality, parenting, and 3-year inhibition: Exploring stability and lawful discontinuity in a male sample.

- Developmental Psychology*, 33(2), 218-227. <http://dx.doi.org/10.1037/0012-1649.33.2.218>
- Patterson, G. R. (1982). *Coercive family process* (Vol. 3). Eugene, Oregon: Castalia Publishing Company.
- Pfeifer, M., Goldsmith, H., Davidson, R. J., & Rickman, M. (2002). Continuity and change in inhibited and uninhibited children. *Child development*, 73(5), 1474-1485. <https://doi.org/10.1111/1467-8624.00484>
- Raine, A., Reynolds, C., Venables, P. H., Mednick, S. A., & Farrington, D. P. (1998). Fearlessness, stimulation-seeking, and large body size at age 3 years as early predispositions to childhood aggression at age 11 years. *Archives of General Psychiatry*, 55(8), 745-751. Hentet fra <https://jamanetwork.com/journals/jamapsychiatry/article-abstract/204162>
- Ringdal, K. (2013). *Enhet og mangfold. Samfunnsvitenskapelig forskning og kvantitativ metode*. (3. utg.). Bergen: Fagbokforlaget.
- Roll-Hansen, N. (2014, 11. desember,). Grunnforskning - hva er det og hva skal det være godt for? Hentet fra [http://www.dnva.no/binfil/download.php?tid=65223&manage\\_preview=1&auth=YTo1OntzOjQ6InVzZXIiO3M6OToiYW5uZW1hcmlIjtzOjY6InVzZXJpZCI7czo0OiI3MzA4IjtzOjE6InQiO2k6MTQ0ODM3NjI5NDtzOjE6ImgiO3M6MzI6IjAzODMxYTJjMzEzNTRhYTZkZmFiYjQ0ZjIxNDMzMjE5Ijt9](http://www.dnva.no/binfil/download.php?tid=65223&manage_preview=1&auth=YTo1OntzOjQ6InVzZXIiO3M6OToiYW5uZW1hcmlIjtzOjY6InVzZXJpZCI7czo0OiI3MzA4IjtzOjE6InQiO2k6MTQ0ODM3NjI5NDtzOjE6ImgiO3M6MzI6IjAzODMxYTJjMzEzNTRhYTZkZmFiYjQ0ZjIxNDMzMjE5Ijt9)
- Roza, S. J., Hofstra, M. B., van der Ende, J., & Verhulst, F. C. (2003). Stable prediction of mood and anxiety disorders based on behavioral and emotional problems in childhood: a 14-year follow-up during childhood, adolescence, and young adulthood. *American journal of Psychiatry*, 160(12), 2116-2121. <https://doi.org/10.1176/appi.ajp.160.12.2116>
- Rubin, K. H., Burgess, K. B., & Hastings, P. D. (2002). Stability and Social-Behavioral Consequences of Toddlers' Inhibited Temperament and Parenting Behaviors. *Child development*, 73(2), 483-495. <https://doi.org/10.1111/1467-8624.00419>
- Rubin, K. H., Coplan, R. J., & Bowker, J. C. (2009). Social withdrawal in childhood. *Annual review of psychology*, 60, 141-171. <https://doi.org/10.1146/annurev.psych.60.110707.163642>
- Rubin, K. H., Hastings, P. D., Stewart, S. L., Henderson, H. A., & Chen, X. (1997). The consistency and concomitants of inhibition: Some of the children, all of the time.

- Child development*, 68(3), 467-483. <https://doi.org/10.1111/j.1467-8624.1997.tb01952.x>
- Ryan, S. M., & Ollendick, T. H. (2018). The Interaction Between Child Behavioral Inhibition and Parenting Behaviors: Effects on Internalizing and Externalizing Symptomology. *Clinical child and family psychology review*, 21(3), 320-339. <https://doi.org/10.1007/s10567-018-0254-9>
- Sameroff, A. (1975). Transactional Models in Early Social Relations. *Human Development*, 18(1-2), 65-79. <https://doi.org/10.1159/000271476>
- Scarr, S., & Salapatek, P. (1970). Patterns of fear development during infancy. *Merrill-Palmer quarterly of behavior and development*, 16(1), 53-90. Hentet fra <https://www.jstor.org/stable/pdf/23082747.pdf>
- Schwartz, C. E., Snidman, N., & Kagan, J. (1996). Early childhood temperament as a determinant of externalizing behavior in adolescence. *Development and Psychopathology*, 8(3), 527-537. <https://doi.org/10.1017/S0954579400007252>
- Schwartz, C. E., Snidman, N., & Kagan, J. (1999). Adolescent social anxiety as an outcome of inhibited temperament in childhood. *Journal of the American Academy of Child & Adolescent Psychiatry*, 38(8), 1008-1015. <https://doi.org/10.1097/00004583-199908000-00017>
- Shaffer, D. D. R., & Kipp, K. (2014). *Developmental psychology: Childhood & adolescence* (9. utg.). United States: Cengage Learning.
- Shaw, D. S., Gilliom, M., Ingoldsby, E. M., & Nagin, D. S. (2003). Trajectories leading to school-age conduct problems. *Developmental Psychology*, 39(2), 189-200. <http://dx.doi.org/10.1037/0012-1649.39.2.189>
- Shaw, D. S., Keenan, K., & Vondra, J. I. (1994). Developmental precursors of externalizing behavior: Ages 1 to 3. *Developmental Psychology*, 30(3), 355-364. Hentet fra <https://psycnet.apa.org/fulltext/1994-37021-001.html>
- Smith, L. (2018). *En kort introduksjon til utviklingspsykologi*. Bergen: Fagbokforlaget.
- Snyder, J., Stoolmiller, M., Wilson, M., & Yamamoto, M. (2003). Child Anger Regulation, Parental Responses to Children's Anger Displays, and Early Child Antisocial Behavior. *Social Development*, 12(3), 335-360. <https://doi.org/10.1111/1467-9507.00237>
- Sportel, B. E., Nauta, M. H., de Hullu, E., de Jong, P. J., & Hartman, C. A. (2011). Behavioral inhibition and attentional control in adolescents: Robust relationships with anxiety and

- depression. *Journal of Child and Family Studies*, 20(2), 149-156.  
<https://doi.org/10.1007/s10826-010-9435-y>
- Tabachnick, B. G., & Fidell, L. S. (2014). *Using Multivariate Statistics* (6. utg.). Essex: Pearson Education Limited.
- Taylor, C. S. (2013). *Validity and validation*. New York: Oxford University Press.
- Thagaard, T. (2013). *Systematikk og innlevelse. En innføring i kvalitativ metode*. (4. utg.). Bergen: Fagbokforlaget.
- Thomas, A., & Chess, S. (1977). *Temperament and development*. New York: Brunner/Mazel.
- University of Pittsburg. Pitt Parents and Children Laboratory. (2002-2019). Early Steps Multisite Study. Hentet fra <http://www.ppcl.pitt.edu/our-research/early-steps-multisite-study>
- van der Voort, A., Linting, M., Juffer, F., Bakermans-Kranenburg, M. J., Schoenmaker, C., & van IJzendoorn, M. H. (2014). The development of adolescents' internalizing behavior: Longitudinal effects of maternal sensitivity and child inhibition. *Journal of youth and adolescence*, 43(4), 528-540. <https://doi.org/10.1007/s10964-013-9976-7>
- Volbrecht, M. M., & Goldsmith, H. H. (2010). Early temperamental and family predictors of shyness and anxiety. *Developmental Psychology*, 46(5), 1192-1205.  
<http://dx.doi.org/10.1037/a0020616>
- von Tetzchner, S. (2012). *Utviklingspsykologi* (2. utg.). Oslo: Gyldendal Akademisk.
- Waller, R., Shaw, D. S., & Hyde, L. W. (2017). Observed fearlessness and positive parenting interact to predict childhood callous-unemotional behaviors among low-income boys. *Journal of Child Psychology and Psychiatry*, 58(3), 282-291.  
<https://doi.org/10.1111/jcpp.12666>

# Vedlegg

## Vedlegg 1

