

15

NOTATER

Universitetsbiblioteket i Bergen
Samfunnsvitenskapelig fakultetsbibliotek

Nr. 5.

1982

INSTITUTT FOR OFFENTLIG ADMINISTRASJON
OG ORGANISASJONSKUNNSKAP

UNIVERSITETET I BERGEN



~~INSTITUTT FOR OFFENTLIG ADMINISTRASJON~~

NYTT OPPTRYKK

Thorvald Gran

SAMARBEIDSFORSØKENE LO/NAF

En organisasjonsteoretisk analyse

Universitetet i Bergen

1972, revidert 1978.

INSTITUTE OF PUBLIC ADMINISTRATION
AND ORGANISATION THEORY

UNIVERSITY OF BERGEN

PAPERS

Z
UNY/5

EX-2

Arbeid 12/5 UNI/5
Ex. 2

12/5 UNI/5

UBBOW

NYTT OPPTRYKK

INNHOLD

Thorvald Gran
SAMARBEIDSFORSØKENE LO/NAF
En organisasjonsteoretisk analyse

Innledning

I BRUNSLAGET FOR SAMARBEIDSFORSØKENE
1. Kvalitet
2. Kvalitet
Universitetet i Bergen
1972, revidert 1978.

II INITIATIVENE TIL SAMARBEIDSFORSØKENE

III DE TEORETISKE OPPBYGGINGEN AV SAMARBEIDSFORSØKENE
1. Intellektuelle operasjoner / fokus
2. Integrasjon og vedlikehold av lokal identitet
3. Ideologiske oppgaver

avslutning

12/5 UNI/5

Først lagt fram som foredrag på Administrasjonskonferansen
Universitetet i Oslo, november 1972. Artikkelens
revidert oktober 1978.

882019283/892015629

ms G.11-7/19ms

En organisasjonekonometrikk-analyse
SAMANBRUDDSBREV TIL NAL
Tilnærning til Gnan

1/2

~~350.000~~
anal.: 38.8809481

3

Innledning

En rekke sentrale økonomiske spørsmål er ansett som å være av betydning for utviklingen av økonomien og samfunnet i Norge. Disse spørsmålene er knyttet til produksjonsstruktur, arbeidsmarkedet og velferdsforholdene. Men spørsmålene som er knyttet til utviklingen av økonomien og samfunnet er ikke avgjørende for utviklingen av økonomien og samfunnet.

INNHold

Innledning

I GRUNNLAGET FOR SAMARBEIDSFORSØKENE

1. Kvantitative forandringer i industrien
2. Kvalitative trekk: maksimering av merverdi

II INITIATIVENE TIL SAMARBEIDSFORSØKENE

III DEN TEORETISKE OPPBYGGINGEN AV SAMARBEIDSFORSØKENE

1. Intellektuelle operasjoner i fokus
2. Integrasjon og vedlikehold av lokal ledelse
3. Ideologiske oppgaver

Avslutning

Først lagt fram som foredrag på Industriseminaret, Universitetet i Oslo, november 1972. Artikkelen revidert oktober 1978.

7245/1910/3/1910/2

10.10.1910

INNHOLD

Indledning

I GRUNNLÆGGET FOR SAMARBEJDSFORSKNING

- 1. Kvalitative forskningsmetoder i industrien
- 2. Kvalitative forskningsmetoder: eksperimentel og observationel

II INITIATIVE TIL SAMARBEJDSFORSKNING

III DE TEORETISKE OPGAVER I SAMARBEJDSFORSKNING

- 1. Intellektuelle opgaver i forskningen
- 2. Integration og vurdikation af forskningsresultater
- 3. Ideologiske opgaver

Avisning

Først lagt frem som foredrag på Industriseminarer, Universitetet i Oslo, november 1912. Artiklerne i revisors omgivelser 1913.

Samarbeidsprosjektene LO/NAF, en organisasjonsteoretisk analyse.

Innledning.

En rekke sentrale organisasjonsanalytikere er enige om at oppbyggingen av og endringer i organisasjoner må studeres i forhold til organisasjonens omgivelser.¹⁾ Men problemet, som mange har nevnt, synes å være å utvikle omgivelsestypologier. Eller sagt på en annen måte, vi mangler samfunnsteori som kan utvikle begreper om ulike produksjonsmåter²⁾ og tilhørende politiske systemer.

-
1. A. Stinchcombe fremhever i artikkelen "Social Structure and Organizations" i J. March ed. Handbook of Organizations (1965) at de historiske betingelsene omkring etableringen av en organisasjon preger en organisasjon og begrenser dens tilpasningsmuligheter stilt overfor nye betingelser av samfunnsmessig art. J. Thompson i boka Organization in Action, (1967) og en lang rekke forskere med ham argumenterer for nødvendigheten av å betrakte organisasjoner som "Åpne systemer" dvs. systemer som er i kontinuerlig interaksjon med sine omgivelser. K. Dahl Jacobsen framhevet det samme langt tidligere i boka Teknisk Hjelp og Politisk Struktur (1964), idet han fremhever at "Det går ikke an å vurdere virkninger av en forvaltningsorganisasjon på basis av interne organisasjonsdata. En slik vurdering kan bare skje når det i tillegg skaffes til veie data om den samfunnssektor forvaltningen virker i". s. 198
 2. Den måten samfunnet produserer materielle produkter, et forhold mellom teknikk, utdanning og eiendomsforhold, mellom produktivkrefter og produksjonsforhold.

Denne analysen er et forsøk på å forstå Samarbeidsforsøkene i lys av teorien om den kapitalistiske produksjonsmåten. Det vil si at vi tar ikke utelukkende sikte på å undersøke de ytre årsakene som synes å bestemme de mange særegne sidene ved Samarbeidsforsøkene. Vi vil også nærme oss spørsmålet om karakteren av det produksjonssystemet som den sosio-tekniske teorien¹⁾ springer ut av og som teorien i praksis, gjennom prosjektene, forsøker å virke tilbake på. Fordi produksjonssystemet (formasjonen av produksjonsmåter) er preget av klassemotsetninger og interessekonflikter er det på denne måten vi må nærme oss spørsmålet om Samarbeidsforsøkene interessesammenheng.

Thorsrud og Emery sier i boka Mot en ny bedriftsorganisasjon⁴⁾ at den type tillitsmenn som bør være med i såkalte "framdriftsgrupper" blant annet må ha "fullt innblikk i det idégrunnlag samarbeidsforsøkene bygger på". Dette idégrunnlaget er objektet for denne studien og vi vil analysere det på den måten som er antydnet ovenfor. Det må sterkt understrekes at med denne tilnærmingen tar vi ikke opp om bærende ideer i forsøkene som "selvstyrte grupper", "samarbeid" og "jobbrotasjon" er gode eller dårlige ideer. Det vi gjør er å relatere idégrunnlaget til den situasjonen de sprang ut av og undersøke hvordan idégrunnlaget i praktisk utforming virker tilbake på situasjonen.

Gangen i analysen vil følgelig bli denne: Fordi krav om grunnleggende organisatorisk fornyelse ofte har sin

3) Navnet som teorien i samarbeidsforsøkene er kjennetegnet ved:

4) E. Thorsrud og F.E. Emery. Mot en ny bedriftsorganisasjon. Eksperimenter i industrielt demokrati, fra Samarbeidsprosjektet LO/NAF, Oslo 1969. Denne boka danner en primærkilde for det vi vil kalle idégrunnlaget for forsøkene.

basis i kriser⁵⁾ vil vi forsøke å påvise hvordan utviklingstrekk i norsk industriproduksjon mot slutten av 50-åra synes å gjøre nye former for rasjonalisering nødvendig. Dernest vil vi klargjøre merverdi- og profittbegrepet, med merverdiraten som et objektivi mål på rasjonaliseringstiltakenes effektivitet og profitttraten som mål på hele produksjonsprosessens effektivitet. Vi vil presentere en første kvantitativ analyse av disse fenomenene i norsk industri i 1950- og 60-åra. Med utgangspunkt i de motsetningene i produksjonen som denne analysen har klargjort vil vi så analysere initiativene til Samarbeidsforsøkene.

Dermed skulle vi være i stand til å studere A) idégrunnlagets oppbygging, B) strategien for endring av arbeidsbetingelsene og C) strategien for å motvirke arbeidernes og funksjonærenes såkalte fremmedgjøring i produksjonen.

Den sentrale hypotesen i studien er at idégrunnlaget for Samarbeidsforsøkene gjør dem til klassisk kapitalistisk rasjonalisering, det vil si til tiltak som tar sikte på å heve merverdiraten uten å endre lønnsarbeidets karakter av fremmedgjort arbeid. Men denne allmenne karakteren prosjektene har kommet bare til uttrykk i de særegne formene forsøkene har fått, former vi må forstå ut fra den særegne situasjonen i norsk industri i tida omkring 1960.

5) Jfr. f.eks. K. Dahl Jacobsen op.cit. s. 181. o.u.

I GRUNNLAGET FOR SAMARBEIDSFORSØKENE

1. Kvantitative forandringer i industrien

At det i etterkrigstida har foregått såkalte struktur-rasjonaliseringer i norsk industri er vel kjent. Følgende oppstillinger vil foruten å gi et uttrykk for størrelsen av den norske industrisektoren, ta for seg fire dimensjoner ved strukturrasjonaliseringen, nemlig bedriftenes antall og størrelsen, forholdet mellom funksjonærer og arbeidere samt forholdet mellom funksjonærenes og arbeidernes lønnsandel.

En øversikt over størrelsesorden og utvikling over tid i norsk industri får vi av følgende oppstilling.

Tabell 1

Færre bedrifter, større bedrifter.

	1955	1966	Prosentvis endring
Industribedrifter ialt ^x	21897	18175	- 17.0
Sysselsetting i alt	332362	384068	+ 15.6
Sysselsetting pr. bedrift	15.1		

Kilde NOS 245 Tabell 132. Gjelder også tabellene 2,3 og 4.

x unntatt enmannsbedrifter.

Omkring 4000 selvstendige bedriftsenheter forsvant i løpet av 11-års perioden, samtidig som den totale sysselsetting steg med omkring 50000 personer. Dette er ett uttrykk for både hurtig teknologisk forandring og for tendensen til å fusjonere mindre enheter. Om

det siste ikke betinger endringer i den materielle produksjonen er det som oftest uttrykk for relativt store administrative endringer, slik at vi kan snakke om tabellens innhold som uttrykk for teknologisk endring i såvel produksjon som administrasjon.

Et annet uttrykk for den økte betydningen av omsetningsproblemet (eller det arbeid som går med til å effektivisere kapitalens omløp fra penge- til produktiv kapital og fra varekapital tilbake til pengekapital) er det relative forholdet mellom antall funksjonærer og arbeidere i industrien.

Tabell 2

Flere funksjonærer ift arbeidere i industrien.

	1946	1955	1960	1965
Funksjonærer	26386	48361	58105	73427
Arbeidere	166733	268280	267931	294312
Funk. i % av arb.	15.8	18.0	21.7	25.0

Denne tabellen viser hvordan hele 25% av de sysselsatte i 1965 var definert som funksjonærer. I tillegg til å være et uttrykk for det nevnte omsetningsproblemet kan oppstillingen også være uttrykk for det forhold at sterke interesser forsøker å utviske navneskillet arbeider/funksjonær relativt uavhengig av om arbeidernes arbeid skifter karakter. Vi skal se at nettopp dette problemet dukker opp som ledd i Samarbeidsforskene.

En teoretisk mer grunnleggende dimensjon i norsk industri er skillet mellom eiere og lønnstakere. Dette skillet ga følgende offisielle data i 1955 og 1966.

Tabell 3

Færre eiere, flere lønnstakere

	1955		1966		prosentvis endring
	abs.	%	abs.	%	
Eiere	15721	(4.7%)	11346	(3.0 %)	-27.8
Lønnstakere	316641		372722		+17.7
I alt	332362	(100)	384068	(100)	

Vi ser at eiertallet sank med omkring 4000, altså omtrent samme tall som reduksjonen i antallet selvstendige bedriftsenheter (Tabell 1). Eierne utgjorde 4.7% av den samlede sysselsettingen i industrien i 1955. Denne prosenten sank til 3.0 i 1966. Dette er altså det kvantitative uttrykket for det vi seinere vil kalle minoritetseie⁶⁾ i norsk industri.

6) Borgerskapet er en klasse som eier produksjonsmidler i et slikt omfang at medlemmene av klassen kan leve av merverdien arbeiderne skaper. Småborgerskapet er en annen klasse som bl.a. eier produksjonsmidler, men må arbeide selv i produksjonen, for å få nødvendige inntekter. Med minoritetseie mener jeg her det forhold at en minoritet i befolkningen, borgerskapet og deler av småborgerskapet eier produksjonsmidlene.

Men det er en annen sammenlikning som det er viktig å forstå. Mens tabell 1 viser at det var ca. 22000 bedriftseneheter i 1955 var det samtidig bare ca. 16000 personer som var registrert som eiere. Denne forskjellen gir uttrykk for eierhegemoniet, altså at samme eier kontrollerer flere bedrifter.⁷⁾

På den ene siden skaper den økende funksjonærandelens stigende rasjonaliseringsbehov i denne gruppen, men samtidig er administrative gjøremål viktige for vedlikehold av bedriften som sosio-økonomisk ordning. Det vil si at samtidig som det er ønskelig fra ledelsens side å redusere administrasjonsutgiftene mest mulig er det å øke lønnsutbetaling til funksjonærer og det å øke den mer enn for arbeiderne et middel til å skape konkurranse om akkurat disse arbeidsplassene og øke funksjonærenes lojalitet til bedriften. For den norske industrien under ett er det mulig å registrere at a) lønnsandelen som går til arbeiderne er generelt mindre

7. I Innstilling fra Formuesfordelingskomiteen (1963) s. 133 blir eierhegemoniet klargjort på følgende måte for alle selskaper, også andre enn industri og bergverk): "Den tiendedel av befolkningen som har høyest formue eier ca. 85% av samlet selskapsformue. Den halvpart av befolkningen som har lavest formue kontrollerer ca. 2% av selskapsformuen".- At en god del av formuen er på utenlandske hender kommer til uttrykk i boka Seierstad (et.al) Norge og den internasjonale storkapitalen. Pax udatert. s. 73. I industrien var i 1968 ca. 22% av aksjekapitalen på utenlandske hender.

enn lønnsandelen som gå til funksjonærene (regnet pr. arbeider og pr. funksjonær). b) Men dessuten er det mulig å påvirke at misforholdet sannsynligvis er blitt forsterket over tid.

Tabell 4

Funksjonærenes lønn stiger relativt mer enn arbeidernes lønn.

	1955	1966	Forskjell
Arbeidere	268280	297859	
Funksjonærer	48361	74863	
Lønn til arbeiderne (mill.kr)	2553	5670	
Lønn til funksjonærene "	633	2024	
Arb./funk. i alt	316641	372822	
Lønn i alt	3186	7694	
Arbeidere i % av totalen	84.7	79.9	-4.8
Lønn til arbeiderne i % av tot.	80.1	73.7	-6.4

Vi ser altså at a) mens arbeiderne utgjorde ca. 85% av antallet fikk de ca. 80% av lønnen. b) Forholdet forverret seg slik at da arbeiderne utgjorde ca. 80% av antallet, fikk de ca. 74% av lønnen, altså en relativ forverring på ca. 1-2% over 11 år. Problemet er nå å analysere karakteren av det økonomiske system som produserte disse endringene.

2. Kvalitative trekk: Maksimering av merverdi.

For å forstå hva som driver disse endringene fram og hva som bestemmer den tollene lønnsarbeidet har i produksjonen må vi dukke ned i teorien en stund. Marx kanskje største oppdagelse var hvordan nesten alle ting antar varekarakter under kapitalismen og spesielt hvordan

arbeidskraften⁸⁾ har karakteren av å være vare som byttes på arbeidsmarkedet. Konsekvensen av dette må vi forsøke å forstå. Dessuten må vi analysere hvorfor profittmaksimering dominerer hele produksjonsprosessen under minoritetseie av kapitalen, og vi må forsøke å se denne dominansens historiske karakter. Med andre ord at profittmaksimeringens ledende rolle er en del av borgerskapets herredømme over industrien, og ikke en rolle profitten må ha.

Et sentralt trekk ved det kapitalistiske produksjons-systemet er at det virker til å omforme alle ting til varer, dvs. tingenes bytteverdi dominerer over tingenes bruksverdi. Ikke bare produksjonens omfang, men også hva som produseres bestemmes av produktene relative bytteverdi. Produksjonens og omsetningens rasjonalitet bedømmes følgelig ut fra det pengemessige overskuddet. Det at det pengemessige overskuddet og dermed de kvantitative (bytteverdien) og ikke de kvalitative sidene (bruksverdien) dominerer produksjon og omsetning kan vi fange inn i følgende enkle oppstilling:⁹⁾

$$(1) \quad P - V - P + \Delta P$$

der P = penger, V = varer - = går over til, og ΔP = pengetillegg.

8) Arbeid er kilden til bytteverdien på det kapitalistiske markedet. Levende arbeid har selv ingen bytteverdi. Arbeidskraften derimot, den potensielle evnen til å arbeide som arbeideren går inn på arbeidsmarkedet med, har en bytteverdi. Den er bestemt av den mengde arbeid som i gjennomsnitt går med til å produsere arbeidskraften.

9) Jfr. Denick Herlitz Lundvall, Marxismens politiske økonomi, en introduktion. Zenitserien 6.

Men nå er det ikke bare materielle produkter som omformes til varer, til ting preget av bytteverdien. Det gjelder også arbeidskraften. Menneskets evne til å arbeide kjøpes og selges på markedet akkurat som andre produkter. Den grunnleggende betingelsen for denne omforming er at en minoritet eier produksjonsmidlene. Når man ikke har produksjonsmidler er det tvingende nødvendig å selge arbeidsevnen til dem som har produksjonsmidler, en tvang som selvsagt er tilstede uansett hvilken innstilling lønnsarbeideren har til arbeidet.

Med arbeidskraftens varekarakter dominerer tingenes bytteverdi over deres bruksverdi. Arbeideren plasseres i et ytre forhold til arbeidsredskapene og produktene og inngår i produksjonsprosessen som én blant flere produksjonsfaktorer. Denne atskillelsen av arbeideren fra produksjonsutstyret samtidig som han og dette utstyret er en uløselig enhet i arbeidet, er den objektive fremmedgjøringen i systemet, en fremmedgjøring som er objektiv i den forstand at den eksisterer som en motsigelse mellom arbeideren og arbeidsredskapene ganske uavhengig av arbeidernes innstillinger til arbeidet.

Med denne difinisjonen av arbeidskraften som vare og arbeideren som produksjonsfaktor kan vi utvikle likning (1) til å gi et fullstendig bilde av den kapitalistiske produksjonsprosessen.

$$(2) \quad P - V < \frac{A}{Pr} - \text{produksjon} - V' - (P + \Delta P)$$

Der V står for produktiv kapital, A for arbeidskraft, Pr for produksjonsmidler, V' for varekapital, P for pengekapital og ΔP for pengetillegg.

Nå gir ikke produksjonsutstyret eieren avkastning hvis det ikke brukes i produksjonen. Altså det er den direkte bruk av produksjonsutstyret som skaper bytteverdi.

Men dermed er det de direkte produsentene som skaper bytteverdier til å dekke både lønningene og det bedriften realiserer ut over lønnsutgiftene.¹⁰⁾

Dessuten overfører de direkte produsentene verdien av produksjonsutstyret¹¹⁾ til de ferdige varene gjennom sin bruk av utstyret i bedriften. Vareverdien V er følgelig lik summen av den konstante kapitalen k (den pengekapitalen som går med til å dekke kapital slit, råstoffer hjelpestoffer etc.) pluss den variable kapitalen v (lønnsutbetalinger) pluss merverdien (det eierne får gratis og som brukes til lønn til ansatte i omsetning/salg, til nytt produksjonsutstyr og til eget konsum), eller i likningsform:

$$(3) \quad V = k + v + m$$

Dette resonnementet viser at kapitalens herredømme over arbeiderne bygger på vedlikehold av arbeidets varekarakter og på realisering av størst mulig merverdi (noe som også er nødvendig ut fra konkurransen med andre bedrifter). Men med gitt vareverdi og konstant kapital slit ser vi i likning (3) at lønn og merverdi er omvendt proporsjonale. For å realisere størst mulig merverdi må lønnsutbetalingene gjøres så små som mulig. Forholdet mellom m og v , (eller $\frac{m}{v}$) er følgelig et objektivt mål på i hvilken grad arbeiderklassen er utbyttet.

10) For en diskusjon av denne sentrale påstanden se f.eks. M. Dobb, Studies in the Development of Capitalism, London 1967 og for et forsøk på tilbakevisning av den M. Blaug, Economic Theory in Retrospect, London 1970, kap. 7.

11) Det er arbeidet som er nedlagt i maskinene.

Vi er nå istand til å gi en definisjon av hva som er rasjonalisering i dette systemet. Det er tiltak som øker størrelsen av $\frac{m}{v}$, altså tiltak som enten reduserer v eller øker m relativt mer enn økningen av v .

Marx påviser hvordan profittraten, eller $\frac{m}{k+v}$ under kapitalismens utvikling hadde en tendens til å synke, men at nedgangen over kortere eller lengre perioder kunne motvirkes gjennom rasjonalisering.¹²⁾ Marx mente at tendensen hadde sitt grunnlag i at verdien av den konstante kapitalen k økte hurtigere enn verdien av lønnsutbetalingene, altså at $\frac{k}{v}$ viste en stigende tendens. At dette under konstant $\frac{m}{v}$, førte til synkende profittrente ser vi av likningen for profittraten:

$$(4) \text{ Profittraten} = \frac{m}{k+v} = \frac{\frac{m}{v}}{\frac{k}{v} + 1}. \text{ Når } \frac{k}{v} \text{ stiger, gitt } \frac{m}{v}$$

vil profittraten falle.

Hvordan forholdt dette seg i Norge mot slutten av 50-åra og omkring 1960 da Samarbeidsforsøkene ble lansert. Selv om den offisielle statistikken er svært unøyaktig når det gjelder bestemmelsen av kapitalårlighet og en rekke andre størrelser, og selv om en del arbeidsfrie inntekter sikkert er inkludert i statistikken over lønnsutbetalinger til arbeidere og funksjonærer, kan det ha interesse å se på beregninger av merverdiraten $m' = \frac{m}{v}$ profittraten $p' = \frac{m}{k+v}$ og kapitalens organiske sammensetning $s = \frac{k}{v}$ for norsk industri i 50- og 60-åra. Tallene kan antyde det Thorsrud og Emery påpeker på s. 9 i boka Mot en ny bedriftsorganisasjon, nemlig, "Mot slutten av 50-årene syntes vekstøkningen på mange områder å nærme seg grensene for hva som var gitt av våre naturressurser". (I marxistisk teori vil poenget

12) Marx Kapitalen (3), Pax 1970, kap. 13 (Loven som sådan) og kap. 14, (Motvirkende årsaker).

ikke være naturressursene (selv om også de kan bli delvis utryddet av kapitalistisk rovdrift), men at vekstøkningen stanser fordi kjøpekraften på konsummarkedene lovmessig blir for liten sammenliknet med den enorme produksjonskapasiteten. Begge deler er en følge av utbyttingen av lønnsarbeidet).

Tabell 5

Hovedtall fra norsk industri og bergverk. (tusen kroner)
Beregninger av profittraten.

	1950	1955	1960	1965	1970
Bruttoverdien V	8883	15974	22083	34308	50816
Vareforbruk k	4761	8931	13105	20151	29203
Kapitalslit	447	764	1128	1789	2797
Lønn	1774	3225	4408	6985	10422
Merverdien					
$m = v - k - v$	1901	3054	3442	5383	8394
Kap. org. smstn. $(\frac{k}{V})$	2.9	3.0	3.2	3.1	3.1
Merverdiraten $m' (\frac{m}{V})$	107	95	78	77	81
Profittraten $m' \frac{m}{(k+v)}$	27	24	18	19	20

x For dette året er bare store bedrifter registrert, dvs. bedrifter over 12000 timeverk. Fra 1954 og oppover er alle bedrifter tatt med, unntatt enmannsbedrifter.

Kilder: NOS 245 Tabell 132, Statistiske Årbøker, Nasjonalregnskap 1949-62 og Nasjonalregnskap 1954-1970.

Dersom teoretiske analyse er holdbar, viser tallene at utviklingen i norsk industri fram mot slutten av 50-åra systematisk var preget av tilstrammings-tendenser. Selv om tallene bare gjelder utvalgte år viste kapitalens organiske sammensetning stigende tendens og både merverdiraten og profitttraten synkende tendens. Det kan synes å ha vært noe sant i at systemet nærmet seg "grensene for hva som er gitt etc". Interessant er det også at disse tallene viser at fra omkring 1960 og utover stabiliserte alle størrelsene seg, mens m' og p' viste tendenser til å stige i 60-åra.

Det kan se ut som om rasjonaliseringene var effektive i 60-åra til tross for den grunnleggende motsigelsen i systemet mellom behovet for å senke lønnen for å heve merverdien og heve lønnen for å sikre en noenlunde balanse mellom den raske ekspansjonen av produksjonskapasitet og konsumet. Jeg legger vekt på det foreløpige og antydende ved denne oppstillingen. En langt mer detaljert analyse og en grundigere kritikk av den offisielle statistikkens anvendelighet er nødvendig før tallene evt. kan tas som sanne uttrykk for disse sidene ved situasjonen i norsk industri i disse årene.

Vi ser av likning (4) at profitttraten fallende tendens kan motvirkes ved at merverdiraten $\frac{m}{v}$ øker. Hvordan kan det komme i stand under kapitalistiske forhold?

1. For det første er det klart at når den mengden av produksjonsmidler som en arbeider bruker øker, vil dette kunne heve produktiviteten og dermed senke prisen på de varene som arbeideren må konsumere for å reprodusere seg sjøl og sin familie.

Det vil kunne senke v under ellers like forhold og dermed virke til at merverdiraten $\frac{m}{v}$ stiger.

2. Dersom kapitalen klarer å forlenge den reelle arbeidsdagen, f.eks. ved utstrakt bruk av overtid, vil merverdiproduksjonen kunne øke mer enn lønnsutbetalingene og dermed heve merverdiraten.

3. En annen og meget sentral måte å heve merverdiraten på er å øke arbeidsintensiteten. Dette kan gjøres ved å øke farten på samlebåndet eller andre tekniske prosesser, ved mannskapsreduksjon og ved diverse avledninger av psykisk motstand mot den objektive fremmedgjøringen og utbyttingen av arbeidet under kapitalismen. Jeg vil fremholde at samarbeidsforsøkene er en strategi for å øke arbeidsintensiteten og at selv den tilfredshet blant arbeiderne som forsøkene måtte avstedkomme er tvetydig fordi analysen som følger med tilslører fremmedgjøringens objektive karakter.¹³⁾

4. En fjerde teknikk er å redusere administrasjonskostnadene gjennom rasjonalisering av det administrative arbeidet med å omdanne merverdi til penger og bruke penger til å få koplet sammen arbeidere og maskiner. Som Tabell 2 antydnet, må bedriftene satse stadig mer arbeidskraft på kapitalens urproduktive omløp fra pengekapital til produktiv kapital og fra varekapital tilbake til pengekapital. Dette er feltene for personalpolitikk, koordinering, reklame, handel og kredittgivning.

13) Jeg må fremholde at dette ikke er en påstand som går på forskerens intensjoner med prosjektene.

II INITIATIVENE TIL SAMARBEIDSFORSØKENE

Som kjent ble initiativet til Samarbeidsforsøkene tatt på høyt industrielt og fagpolitisk plan og i nær tilknytning til fagmiljøene ved Tavistock Instituttet i London og Instituttet for industriell miljøforskning i Trondheim, det siste opprettet i 1958 etter bl.a. donasjon fra Freia. Flere direktører ved Freia var sterkt opptatte av samarbeidsforskningens muligheter. Særlig var det lagt vekt på mulighetene for å utvikle det J. Throne Holst kalte "åndsfelleskap mellom arbeidere og arbeidsgivere". Veien til dette var å utvikle, "en følelse av lykke og stolthet over arbeidet blant de underordnede".¹⁴⁾ I 1962 ble prosjektet formelt etablert i Trondheim finansiert av LO og NAF i fellesskap og noe senere ble staten trukket inn i finansieringen. Det ble også opprettet et fellesråd mellom LO og NAF som ifølge Thorsrud og Emery¹⁵⁾ skulle "samordne partenes interesser i forskningsprosjektet" og "være appellinstans hvis forskerne kom opp i problemer".

Prosjektene ble begrunnet på to måter, med utgangspunkt i to problemområder, som sto sentralt i flere vesteuropeiske samfunn. Det ene var produktivitetsproblemene. Thorsrud og Emery framhever at industriledere var på leting etter nye måter å stimulere den økonomiske veksten.

Produktivitetsproblemer meldte seg altså i en situasjon og naturressursene syntes å være maksimalt utnyttet og i en situasjon da vareflommen fra industrien var enorme sammenliknet med de fleste andre samfunn.

14. A. Kolstad, Kontrast, nr. 4-5, 1970 s. 6.

15. op. cit. s. 11.

Men det var et annet problemområde som også dannet utgangspunkt, nemlig det Thorsrud og Emery kaller uroen på venstrefløyen i arbeiderbevegelsen.¹⁶⁾

Denne uroen hadde ikke sin basis i den objektive motsetningen mellom arbeid og kapital, men i, sitat: "en konflikt mellom et upersonlig og autoritært system og selvbestemmelsesretten", det siste et ønske med "dype røtter i norsk samfunnsliv".

Naturressursene var hardt presset, men ifølge Thorsrud og Emery, evnereservene blant arbeiderne var ikke på langt nær fullt utnyttet.¹⁶⁾

Uroen på venstrefløyen hadde ifølge forskerne, sin basis i fremmedgjøring. Det vil si den enkelte arbeider opplevde ingen mening med arbeidet. Måten å rette på dette var å øke den personlige medvirkning først og fremst gjennom manipulering av det fysiske og mellommenneskelige miljø i bedriftshallen.

At det var evnereservene i den enkelte arbeider som nå må utnyttes og at det av avgjørende betydning å utvikle åndsfellesskapet mellom kapitaleiernes produktivtets forståelse og arbeiderne for å få dette til, avspeiler seg tydelig i uttalelser av Dir. Holte og tillitsmennene Halvorsen og Hansen på Hydro. Direktør Holte sa det slik:

16) Thorsrud/Emery op.cit., s. 16.

"...det er ikke slik som enkelte gjerne vil hevde, at den moderne tekniske utvikling setter mennesket ut av spillet, at den enkelte mister sin betydning. I industrien vokser kravene til enkeltmennesket. Det må øke sin kompetanse og sitt initiativ, og verdien av de maskiner, råstoffer og prosesser som det kan bli lagt på den enkelte å forvalte, øker stadig. Som aldri før ligger nøkkelen til fremgang for samfunnet i dette å gjøre riktig bruk av menneskets evner og innsatsvilje". (s. 136-37).

Halvorsens og Hansens respekt for den kapitalistiske produktivitetsgaloppen er åpenbar. De sier ifølge Thorsrud og Emery:

"Samarbeidstanken er ikke ny i Herøya Arbeiderforening. Vi har lenge forstått at skal vi nå de store resultater innenfor industrien, må det samarbeid til. De beste resultater kommer aldri frem ved en ensidig vurdering, men kun når man får frigjort alle positive krefter i et konstruktivt arbeid, og i dagens situasjon er det kun de beste resultater som er gode nok.../ Det nye ved Samarbeidsforsøkene er/at det enkelte mennesket, uansett hvor han befinner seg i bedriften, kan få mulighet til å realisere seg selv og sine synspunkter og derved skape en helt ny drivkraft som synes å ha uanede perspektiver". (s. 137)

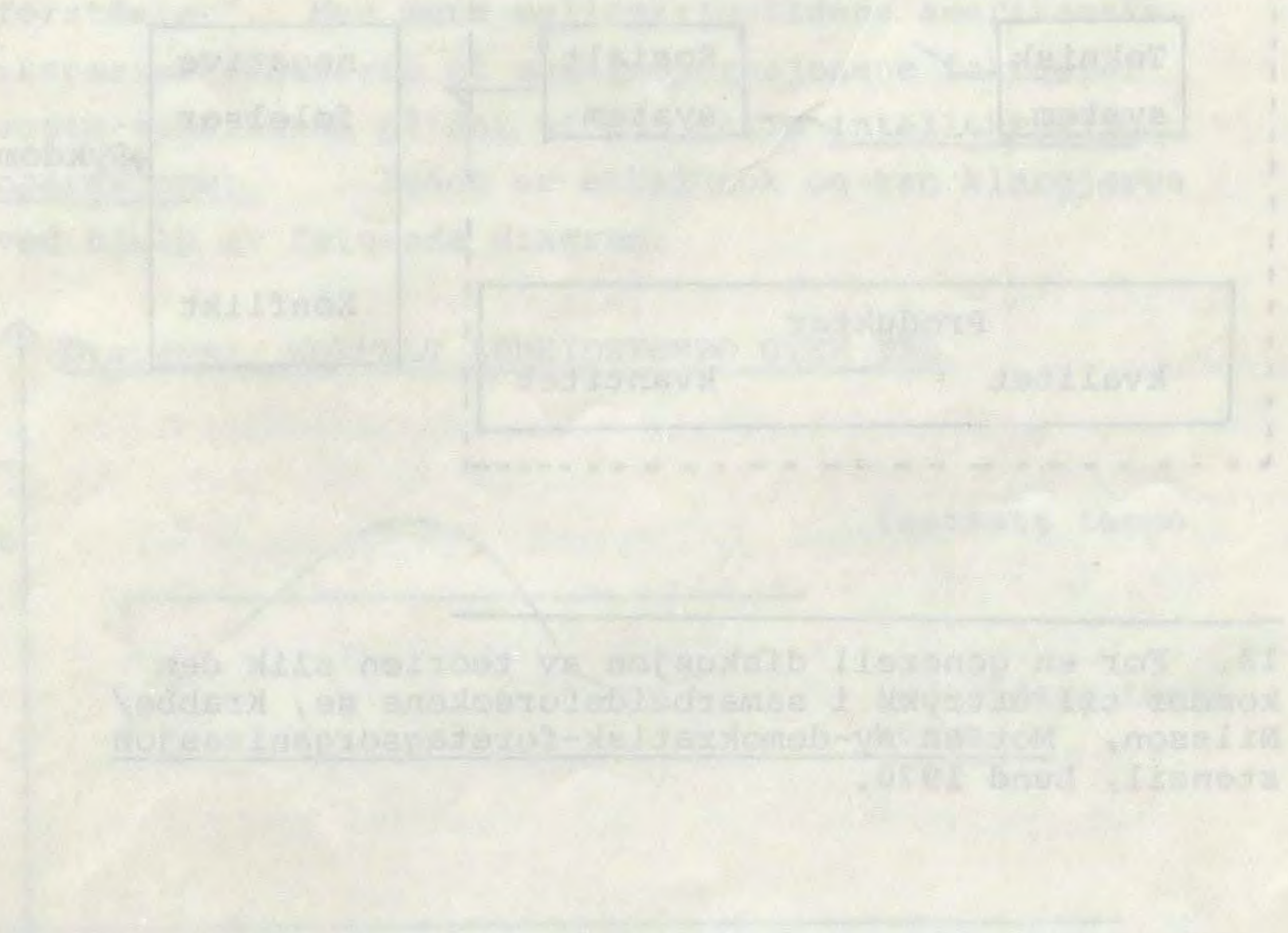
Vi kan oppsummere:

- 1: Initiativene ble tatt i det politiske toppskikt påvirket av arbeidskjøpernes interesser og synspunkter.
2. Samarbeidsideologien slo ut i praksis felles organer mellom LO/ NAF/STATEN for utvikling og kontroll av forskningen.

3. Det var utnyttningen av arbeidernes evnereserver innenfor en kapitalistisk produksjonsstruktur som var problemstillingen. Den ble akseptert av forskerne.¹⁷⁾

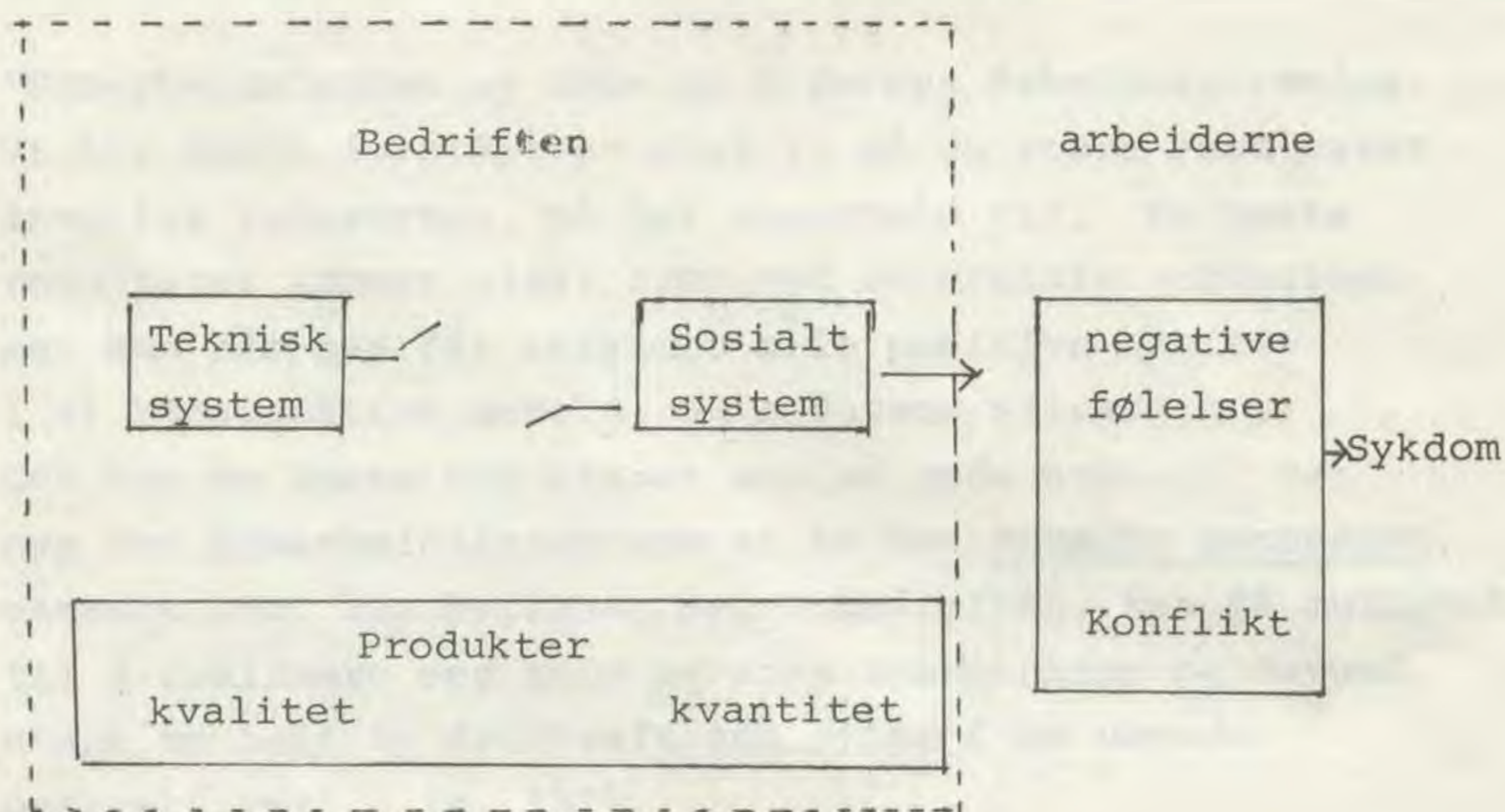
4. Måten å utnytte evnereservene gikk gjennom økt medvirkning og større innsatsvilje på gulvet. Tiltakene ble definert som demokratisering.¹⁷⁾

17) Se også Thorsrud og Emery op: cit. s. 16.



III DEN TEORETISKE OPPBYGGINGEN AV SAMARBEIDSFORSØKENE.

Vi er nå i stand til å gå inn på oppbyggingen av samarbeidsforsøkene. Den teoretiske kjernen i den sosio-tekniske teorien er at både produktivitetsnedgangen og fremmedgjøringen av arbeiderne har sitt grunnlag i en manglende optimal tilpasning mellom det tekniske og det sosiale systemet i bedriften. Svakheten ved scientific management og human relations-skolene i organisasjonsforskningen var at de betraktet henholdsvis sosiale og tekniske forhold som uproblematiske. Syntesen består i å se både teknologi, individets følelser og gruppestrukturen på gulvet i bedriften som variable størrelser. Den sosio-tekniske modellen av manglende optimal tilpasning kan framstilles på følgende måte.¹⁸⁾

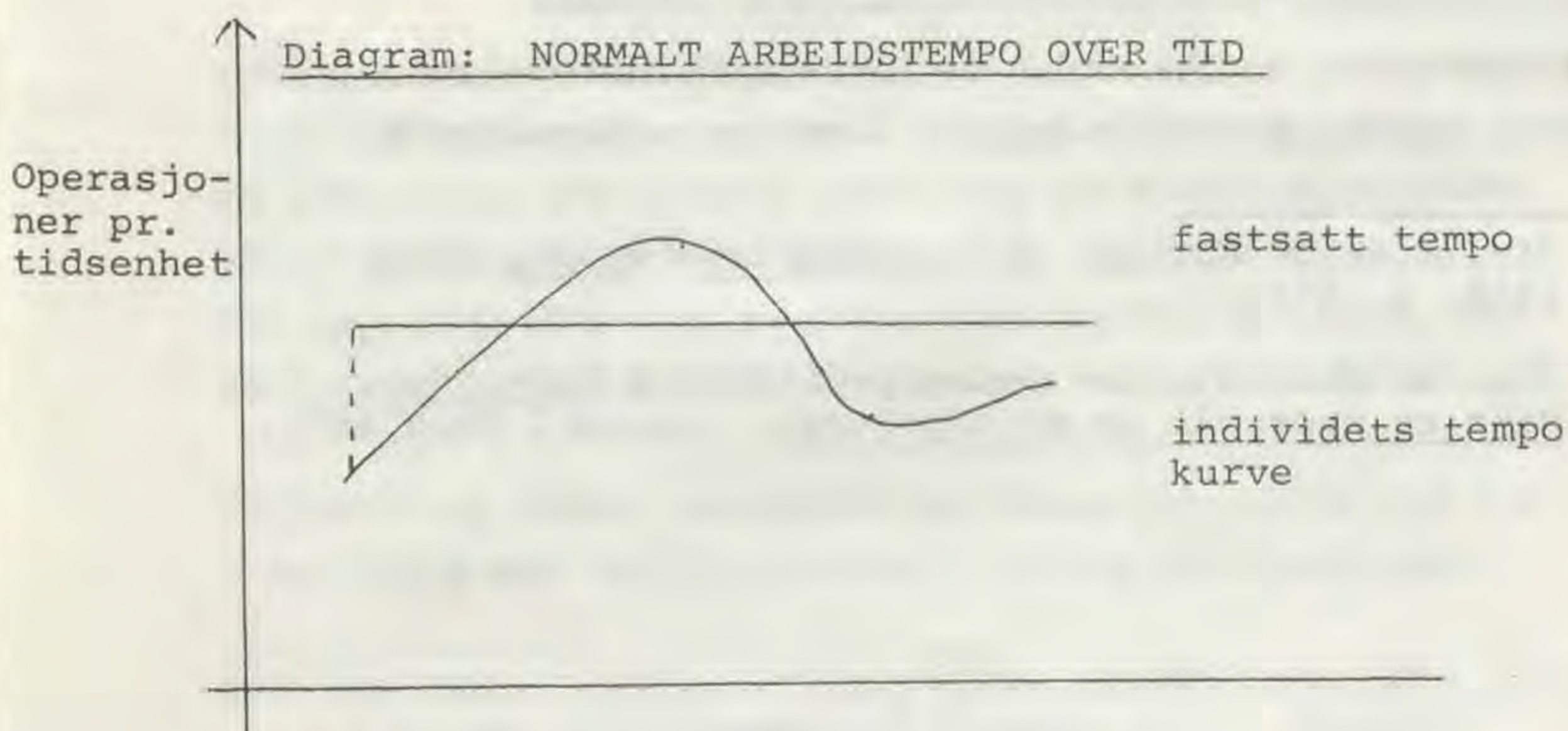


18. For en generell diskusjon av teorien slik den kommer til uttrykk i samarbeidsforsøkene se, Krabbe/Nilsson, Mot en ny-demokratisk-foretagsorganisasjon stensil, Lund 1970.

Fremmedgjøring blir her ikke betraktet som et objektivt skille mellom arbeiderne og produksjonsmidlene tross enheten i selve arbeidet, eller som det objektive skillet mellom arbeiderklassen og klassen av kapitaleiere, men som en følelse som oppstår pga manglende engasjement i det praktiske arbeidet. Dessuten legger teorien opp til en overflattisk fortolkning av fremmedgjøringens årsaker, dvs. den antar at årsakene må ligge i de umiddelbare omgivelsene som arbeideren står i fysisk kontakt med. Hvordan den kapitalistiske ordningen av produksjonen, klasseforholdene, virker gjennom de konkrete og nære tingene blir ikke problematisert.

1. Intellektuelle operasjoner i fokus.

Med en slik forståelse av årsakene er strategien naturlig nok å øke arbeidernes medvirkning og oppslutning ved å forandre det nære tekniske og sosiale miljø. Dette kan vi kalle "rasjonaliseringseksperternes situasjonsforståelse". Men mens mellomkrigstidens amerikanske eksperter fokuserte på maskinoperasjonene fokuserer sosio-teknikerne på det vi kan kalle intellektuelle operasjoner. Idéen er enkel nok og kan klargjøres ved hjelp av følgende diagram.



Vi vet at individets konsentrasjonsevne varierer etter tidspunkt på dagen og etter individuelle omstendigheter.¹⁹⁾ Dersom f.eks. samlebandet krever et jevnt operasjonstempo fra alle arbeiderne hele arbeidsdagen vil de lukkede områdene under den rette kurven representere frustrasjon hos arbeideren og det lukkede området over kurven ikke utnyttede evnereserver. Å overlate styringen av arbeidstempo til de enkelte arbeidsgruppene vil da teoretisk kunne øke produksjonen og dempe frustrasjonen.

Men hvis grensene for selvstyringen fastsettes etter gruppens gjennomsnittsevnet og dersom tradisjonelt relativt lett arbeid integreres i gruppen, kan arbeidet bli svært anstrengende for svakere og eldre arbeidere. Dessuten kan gruppepresset i retning av jevn deltakelse bli meget sterkt, noe vi kunne vente slo ut i langt mindre kortvarige sykefravær, men også langt flere langvarige fravær.²⁰⁾ På denne måten kan de selvstyrte gruppene føre til et generelt høyere tempo enn tidligere og medføre en sterkere følelse av forpliktelse uten at arbeidets karakter som lønnsarbeid eller arbeiderens avmakt i systemet er endret.

2. Integrasjon av vedlikehold og lokal ledelse.

Ved å integrere vedlikehold og lokal arbeidsledelse i gruppene utnyttes såkalt dødtid samtidig som relativt

19) Jfr. f.eks. Barnes, Motion and time study, Wiley 1968, s. 572.

20) Jfr. en diskusjon av dette problemet i Finn Sjøe, Makt et spørsmål om motsigelser, stensil Oslo 1971.

selvstendige arbeider trekkes inn under gruppens kontroll. Sannsynligvis er forslagene om å avvikle stillingen som arbeidsformann betinget av at koordinasjon i stigende grad er bygget inn i maskineriet gjennom automatisering. Arbeidernes fagkunnskaper bygges gradvis inn i maskineriet og arbeiderne får i stigende grad passive, men nettopp derfor svært enerverende kontrolloppgaver.- En viktig virkning av å fjerne stillingen som arbeidsformann er å fjerne en "støtpute" mellom arbeiderne og funksjonærene. Som det sies av Thorsrud og Emery: gjennom selvstyrte grupper kan de gjenværende arbeidslederne "gli inn blant planleggere og service-personale" (s. 183). "Når organisasjonspyramiden blir flatere kan "selve forestillingen om en organisasjonspyramide /miste/sin berettigelse i det hele tatt" (s. 185).

3. Ideologiske oppgaver.

De tiltakene innenfor Samarbeidsforsøkene som vi hittil har sett på kan betegnes som fysiske forandringer av arbeidsplassens oppbygging. Et annet sett av tiltak, som er nært knyttet til mobilisering av "evnereservene", er det vi kan kalle ideologisk påvirkning. Thorsrud og Emery kaller dette problemfeltet "spredningen av idégrunnlaget for samarbeidsforsøkene".

Hovedproblemet kan defineres på denne måten. Når administrative gjøremål overføres til arbeiderkollektivet må kapitalen mer aktivt sikre seg at administrasjonen skjer på kapitalens premisser.²¹⁾ En slik sikring har med bedrifts- og samfunnsforståelsen å gjøre, med de begrepene som brukes i omgangen med virkeligheten.

Thorsrud og Emery refererer at mange arbeidere som var i berøring med feltforskerne i 60-åra var skeptiske

21) at dette problemet står sentralt for arbeidsgiverne i flere europeiske land framgår av M. Bosquets artikkel "The Prison Factory" i New Left Review nr. 73

til verdien av dem (f.eks. fra feltforsøkene ved Hunsfoss Fabrikker, s. 107). Men forfatterne tar opp andre innvendinger. De nevner problemer bedriftsledere vil ha i gjennomføringen av prosjektene: "Problemet for bedriftslederne blir åpenbart vanskeligere enn når man går til innkjøp av nye typer maskineri". Her kan man "forutse hvordan denne vil passe i bedriften før man kjøper den". (s. 27). Slik vil det ikke være med samarbeidsforsøkene. Forfatterne tar opp innvendingen om at medlemmene av de selvstyrte gruppene ikke vil være lojale mot bedriften. Mot denne innvendingen fremmer de to argumenter. 1) Grupper som slutter seg sammen mot bedriften "er et meget kjent fenomen i tradisjonelle organisasjoner med utstrakt spesifisering av kontroll fra arbeidsledere og høyere ledere" (s. 186). 2) Dessuten mener de at de selvstyrte gruppene vil gå mer innsikt i kravene "omgivelsene" stiller til gruppen. "De synes å få større vilje og evne til å underordne seg situasjonens skiftende krav. Vilje og evne til å bøye seg for rent formell autoritet blir mindre aktuell" (s. 187). Stort klarere kan det ikke sies at de selvstyrte gruppene er til fordel for bedriftsledelsen.

Den strategien som Thorsrud-gruppen utarbeidet for å overkomme motstanden viser tydelig hvor teorien om sosio-teknisk optimalisering interessemessig hører hjemme. Strategien kan skisseres i tre punkter²²⁾.

1. Prosjektene må introduseres gjennom lederne.
2. Overtalelse er ikke nok for å få arbeiderne med. Direkte fysisk/økonomiske inngrep må gjennomføres.
3. Bedriftslederne overbevises om at økt indre selvstyre til arbeidergruppene frigjør ledelsen til styring av viktigere, såkalte grensebetingelser. Sitat:

22) Thorsrud, Emery op. cit., a. 28/29.

"Avgjørende er at ansvarsforskyvningen totalt sett gir en øket styring på systemet - dets grensebetingelser og interne variasjoner - uten at menneskene i systemet blir tvangsstyrt." (s. 184/85).

Men hvordan forstår bedriftsledelsen i en kapitalistisk bedrift bedriftens situasjon? Norske industriledere synes fortsatt å mene at overskuddet er produsert på en eller annen måte av kapitalen eller av kapitaleierne (eks. ved at de avstår fra konsum) og at lønnen til arbeiderne følgelig er godtgjørelse for hele deres arbeidsinnsats. At kapitaleierne høster det arbeidere og produktive funksjonærer har skapt blir nokså systematisk benektet. Altså om det ikke er absolutt interessefelleskap, f.eks. i spørsmålet om lønn, så råder det ifølge denne analysen ingen systematisk motsetning mellom arbeid og kapital.

At Thorsrud og Emery er klar over teoriens og begrepenes maktaspekt framgår tydelig. De sier: "Man må ha et begrepsapparat for å kunne tenke gjennom og handle konsekvent og i tråd med en bevisst politikk". (s. 188). Eller: "De ord man aksepterer og bruker i sin egen tenkning, og i kontakten med andre mennesker, får betydning for grupperinger av mennesker for eller imot nye ideer og prinsipper". (s. 193).

Det at Thorsrud-gruppen kan se bort fra den kapitalistiske ordningen og de tildels vidt forskjellige begrepsstrukturene som denne ordningen skaper grunnlag for, har med forskningens interessesammenheng å gjøre. Thorsrud-gruppen overser at det å være lønnsarbeider er et historisk produkt skapt og vedlikeholdt av et bestemt samfunnssystem. De overser at de økonomiske forholdene, f.eks. minoritetens, borgerskapets, herredømme over hele produksjonsprosessen, legger grunnlaget for vidt forskjellige økonomiske teorier (utbyttingsteorien mot teorien om at alle får betaling etter innsats) og vidt forskjellige organisasjoner og politiske interesser.

Nå er det ingen tvil om at sosio-teknikerne har satt fingeren på et viktig problem, nemlig arbeidernes fremmedgjøring og den manglende harmoni mellom det de kaller det tekniske og det sosiale systemet i bedriftene. At denne problemstillingen som samfunnet selv på sett og vis har produsert, også kunne vært utviklet i en marxistisk teorisammenheng er ikke vanskelig å se.

Fremmedgjøringen ble utviklet i den retning jeg har antydnet, nemlig som en betegnelse ikke på en subjektiv følelse, men på et objektivt forhold mellom arbeid og kapital og mellom arbeiderklassen og borgerskapet som klasser.

Thorsrud og Emery tar sitt utgangspunkt i manglende harmoni mellom det de kaller det tekniske og det sosiale systemet. Marxistisk teori hevder at kapitalismen fører til en kraftig utvikling og ekspansjon av produktivkraftene, menneskenes evne til å bearbeide naturen for sine formål, og at dette "tekniske system" kommer i motsetning til den "private tilegnelsen og styringen" av systemet. Borgerskapets profittjag kjører produksjonssystemet ut i stadig dypere kriser.

For å utvikle en vitenskapelig analyse av arbeidsforholdene i industrien er det nødvendig å undersøke både karakteren av arbeidet og dets framtredelesformer. Sosio-teknikerne makter ikke å se at f.eks. bedriftsstyrets oppgave er bestemt av at borgerskapet har makten over produksjonsmidlene. De reiser spørsmålet: Hva er styrets oppgave?

"Styrets primære funksjon er å bevare og helst øke bedriftens kapital. Dette betyr at bedriftsstyret har ansvar for at bedriftens kapital blir anvendt på en fornuftig og skjønnsom måte. Et åpenbart ytre kriterium på at dette skjer kan være den forrentning man oppnår av kapitalen". Og de tilføyer, "Det er viktig å merke seg at denne primærfunksjonen synes å være påkrevet i et hvert moderne industrisamfunn".²³⁾

Det at lønnsarbeid og profittmaksimering som overordnet målsetting betraktes som en gitt og naturlig ramme nærmest utenfor de arbeidssituasjonene forskerne velger å studere, som om de er uten betydning for arbeidernes bevissthet og fremmedgjøring, er en svakhet ved den sosio-tekniske teorien.

Avslutning.

Jeg har forsøkt å vise at Samarbeidsforsøkene bygde på en teori om fellesinteresser mellom arbeiderne og kapital-eierne og at den sosio-tekniske samarbeidsmodellen forsterket denne teorien uten å problematisere den og var et tiltak som i hovedsak var rettet inn på å øke kapital-eiernes merverdi. Samarbeidsforsøkene bygde på en antakelse om at fremmedgjøringen av arbeiderne kunne fjernes gjennom reformer innenfor den kapitalistiske bedriftsordningen. Jeg har forsøkt å vise at fremmedgjøringen er bygd inn i denne ordningen, at den snarere er et objektivt kjennetegn ved forholdet mellom hovedklassene som en følelse av "ikke å høre til". Arbeiderklassens stilling i produksjonen er en helt annen enn borgerskapets. Den kan like gjerne gi opphav til kampvilje og solidaritetsfølelse som til "en følelse av meningsløshet". Skal fremmedgjøringen vekk må

23) Sitert etter A. Kolstad Kontrast 4-5, 1970 s. 8. Originalkilden er Thorsrud og Emery Industrielt demokrati Oslo 1964, s. 104.

den kapitalistiske bedriftsordningen vekk. Konkurransen og profittjaget må erstattes med produksjon for behov og plan.

For en videreføring av den analysen av rasjonalisering som er presentert her ville det være viktig å undersøke hvordan samarbeidsforsøk påvirker arbeidet og arbeidsgleden, men også hvordan de virker inn på arbeidernes forståelse av lønnsarbeidet og på bruken av arbeidernes kollektive fagpolitiske ressurser. Dessuten må det være viktig, på basis av en nærmere analyse av merverdi-raten, å undersøke rasjonaliseringstiltakenes virkning på denne raten i bedriften. Slike undersøkelser kunne påvise de objektive virkningene av tiltakene samt få fram de mange motsigelsene som preger kapitalistisk industri-produksjon. Er samarbeidsforsøkene tiltak som øker eiernes evne til å utbytte arbeiderne og/eller er de et skritt som styrker arbeidernes makt mot eierne, som gir dem et nytt redskap i kampen for sine interesser?

NOTATER

INSTITUTT FOR OFFENTLIG ADMINISTRASJON OG ORGANISASJONSKUNNSKAP
UNIVERSITETET I BERGEN

Utkommet i serien hittil:

- Nr. 1. P. Læg Reid/J.P. Olsen, Top Civil Servants in Norway: Key actors - on different teams. 1981.
- Nr. 2. T. Gran, Bevisst og ubevisst interaksjon i organisasjoner. Noen funn i organisasjonsforskningen. Mars 1982.
- Nr. 3. P. Læg Reid/J.P. Olsen. The storting - a last stronghold of the political amateur. 1982.
- Nr. 4. E. Brandsdal, Political leadership and boundary-spanning roles, draft 1982.
- Nr. 5. T. Gran, Samarbeidsforsøkene LO/NAF - En organisasjonsteoretisk analyse. Nytt opptrykk. (1972).
- Nr. 6. Utgår.
- Nr. 7. E. Brandsdal. Kausalanalyse av krysstabeller. Et innføringsnotat. 1979.
- Nr. 8. T. Gran, handlingsmodeller i internasjonal industripolitikk. Juli 1983.
- Nr. 9. T. Gran og T.Ø. Jensen. Kampen om arbeidsplassene ved Arne Fabrikker i Ytre Arna. Ny utgave september 1978.
- Nr. 10. T. Gran, Regjeringen Gerhardsens Administrasjonsordning for Kings Bay Kullkompani: Administrasjonsordninger som politisk redskap. Mars 1979.
- Nr. 11. T. Gran, Om begrepet abstrakt arbeid i Marx kapitalanalyse. En kommentar til Per Lunds tolkning. Oktober 1983.
- Nr. 12. Paul G. Rønness. Organisering av endringsprosesser i den norske sentraladministrasjonen. November 1983.