



Ytre Fosse gbnr. 146/47. Askeladden ID 127181.

Lindås i Alver kommune, Vestland Fylke.

**Undersøkelse av romertids kremasjonsgrav i røys med
hankekar, spillebrikker og bjørneklør.**

av Yvonne Dahl og Morten Ramstad

Rapportnr. 4 - 2022





UNIVERSITETSMUSEET I BERGEN
Afdeling For Kulturhistorie

Fylke	Vestland
Kommune	Alver
Gårdsnavn	Ytre Fosse
G.nr./b.nr.	146/47
Prosjektnavn	Ytre Fosse
Prosjektnummer	606
Kulturminnetype	Gravrøys, bosetningsspor, dyrkning
Lokalitetsnavn	Ytre Fosse
ID nr. (Askeladden)	127181
Tiltakshaver	Bjørn Fjærevåg, Majo AS
Ephortenummer	
Saksbehandler	Trond Linge
Intrasisnummer	UM_2020_008
Aksesjonsnummer	2020/80
Museumsnummer (B/BRM)	B18450 (jernalder gravfunn), B18451 (andre perioder, flint, makroprøver)
Fotobasenummer (Bf)	Bf10421
Tidsrom for utgraving	20.04.-1.05.2020
Prosjektleder	Trond Linge, Morten Ramstad
Rapport ved:	Yvonne Dahl, Morten Ramstad
Rapport dato:	April 2022

Innhold

1. SAMMENDRAG	4
1.1 Bakgrunn og tidligere saksgang	5
1.2 Kronologisk rammeverk	6
2. KULTURMINNER, LANDSKAP OG REGISTRERING	7
2.1 Landskapsmiljø	7
2.2 Registreringen	8
2.3 Kulturminner i nærmiljøet.....	10
2.4 Ytre Fosse i skriftlige kilder.....	13
2.5 Topografi	15
3. PROBLEMSTILLINGER, VALG AV METODE OG FORLØP	16
3.1 Undersøkelsens forløp og deltagere	16
3.2 Informasjonspotensiale, problemstillinger og målsetninger	17
3.3 Valg av metode, dokumentasjon og forløp.....	18
4. UNDERSØKELSEN PÅ YTRE FOSSE ID 127181	21
4.1 Gravrøysen	21
4.1.1 Røysdekket. Kontekstene A12 og A13, med kantkjede A16.	29
4.1.2 Kammerkontekster, A15, A24, A30 og A23.....	31
4.1.3 Blokksteinsdekket A17og indre kantkjede A26, røysens bunnkontekst.....	36
4.1.4 Kontekst A27 under røysdekke A12, A13 og A16.....	38
4.1.5 Røysens markflate, kontekst A20.....	39
4.1.6 Kontekster A22, A19 og A29, deponering og sekundære forstyrrelser	40
4.1.7 Hulveg, tråkk, sti; struktur A273.....	43
4.2 Gjenstandsmaterialet.....	46
4.2.1 Spillebrikker og stavterning, B18450.13-32 og B18450.12	48
4.2.2 Hankekar og skår av keramikk, B18450.1-5 og B18450.6-11	49
4.2.3 Bronsenål, beltespenne eller -hempe og glassfragment, B18450.33-35	51
4.3 Det osteologiske materialet, J1854	51
4.4 Sammendrag og hendelsesforløp	52
4.5 Samtidskontekst og tolkning av gravfunnet i lys av spillsakene.....	54
4.6 Øvrige funn på lokaliteten, dyrking og kokegrop	58
5. SAMMENDRAG	60
LITTERATUR	61

Figurliste

Figur 1 Kart over kysten av Vestlandet, lokalitet markert med rød sirkel.	4
Figur 2 Kart over den indre farlei.	7
Figur 3 Flyfoto som viser registrerte gravminner på Ytre Fosse, alle beliggende langs Sjovegen, og ferdsselsveien i retning Seim (østover).....	9
Figur 4 Kart over Heimækro med de lokaliteter Per Fett undersøkte i 1938.....	10
Figur 5 Kart over lokaliteter i nærmiljøet. Alle ligger langs Sjovegen eller ferdsselsvegen som går i retning Seim og Lurefjorden i øst.	11
Figur 6 Skjerdump fra askeladden.no som viser LIDAR kartdata med anomali som trolig er en uregistrert gravhaug.....	12
Figur 7 Likhaugen id 115728. Haugfoten ligger idag inne i en hage, det utplanerte området på toppen tydelig.	13
Figur 8 Flyfoto fra henholdsvis 1966 (øverst) og 2018 (nederst), endring i vegetasjon er markant.....	14
Figur 9 Foto av Ytre Fosse, ukjent fotograf tidlig 1960-tall. Heimækro er området langs vegen til høyre for flaggstangen (foto hentet fra FB gruppen "Gamle bildr fra Nordhordaland").....	15
Figur 10 Ramona, Morten og Louise fra UiB har formidling og undervisning fra felt.....	16
Figur 11 Øverst, avdekking med gravemaskin. Nederst, graving av kammerkontekst A24.....	19
Figur 12 Dronefoto som viser gravrøysens plassering i forhold til seilingsleden og Sjovegen.	21
Figur 13 Dronefoto etter avdekking av røysen.....	24
Figur 14 Kart over det avdekkede området med utvalgte kontekster.....	25
Figur 15 Dronefoto over avdekket område med utvalgte kontekster markert.	26
Figur 16 Kart over kontekster i røysen.	27
Figur 17 Dronefoto med oversikt over kontekster i røysen. Kontekst A12 og A13 delvis fjernet.....	28
Figur 18 Røysdekke a12 og A13. Røysens overflate etter opprens.....	29
Figur 19 Dronefoto av røys under fjerning av kontekst A12 og A13. Kantkjede og toppen av kammeret kontekst A15 markert med stiplet linje.....	30
Figur 20 Arbeidsfoto graving A15, markert med stiplet med hvit linje.	32
Figur 21 Kammerkontekst A24 under graving, keramikk synlig. Indre kantkjede A26 markert med stiplet linje.....	32
Figur 22 Øverst, kar B18450.1 in situ, delvis under blokkstein tilhørende kammerkontekst A30. Nederst, stavterning B18450.12 in situ, også under blokkstein fra kammerkontekst A30.	33
Figur 23 Arbeidsfoto, overgangen mellom A24 og A23. Fremdeles funnførende med fragmenter fra hankekar synlig. Sett mot vest.	35
Figur 24 Kontekst A17. Blokksteinsdekket- betegnes av et lag større blokker og heller, hvorav flere av samme steinsort. Anlagt direkte på markflaten.....	36
Figur 25 Arbeidsfoto, indre kantkjede A26 synlig. Kammerkontekster A15, A24 og A23 er fjernet. Fire blokker fra kammerkontekst A30 (som delvis inngår i A17) ligger igjen sammen med A26.	37
Figur 26 Markfalte A20 under røysen. En bevart "kake" av fossil dyrkning som lå over ytterligere to dyrkningslag (A21, Axx).	38
Figur 27 Kontekst A19 og A29 synlig som fravær av røysmasser A12 og A13 i midtre og nordvestre del (rød pil).	39
Figur 28 Kontekst A22. Keramikkdeponering.....	40
Figur 29 Kart over kontekster A19, A29 og A22.	41

Figur 30 Dronefoto med hulveg-ferdselsveg A273 markert. Kontekst A27 synlig i røysens ytterkant.	43
Figur 31 Kart med distribusjon av spillebrikker og gjenstander.....	44
Figur 32 Dronefoto med funndistribusjon og relasjon til kammerkontekst A24 og forstyrrelse A19 og A29.....	45
Figur 33 Arbeidsfoto, opptak av hankekar med pakking og innmåling.....	46
Figur 34 Øverst, et utvalg av spillebrikkene av type R177, med stavterning av typen A176. Under, stavterning B18450.12 med de ulike tallverdiene; 3-6-0-4.....	47
Figur 35 Spillebrikker med to (øverst) og tre (nederst) borede hull på den flate undersiden.....	48
.Figur 36 Hankekar B18450.1.	50
Figur 37 Hankekar B18450.2	50
Figur 38 Bronsenål B18450.33 in situ.....	51
Figur 39 Dronefoto. Røysens plassering sett mot Alversund middelalderkirkeplass, og seilingsleden til Bergen.	53
Figur 40 Dronefot som viser Sjøvegen og Gravrøysens prominente plassering i landskapet. Sett mot farleia og Radsundet i nord.	53
Figur 41 Kart over øvrige strukturer og profiler.	57
Figur 42 Foto av ardspor synlig som mørke striper under røysdekket i sørlig del av røysen.....	58
Figur 43 Profilsnitt gjennom kokegrop A28.	59

Tabeller

Tabell 1 Kronologisk rammeverk og dateringer (Olsen 1992, Bergsvik 2002, Vandkilde mfl. 1996, Solberg 2000).	6
Tabell 2 Oversikt feltstab.....	17
Tabell 3 Ulike kontekster i røysen.	22
Tabell 4 Dateringer av kammerkontekst A24.....	34

Matrise

Formel 1 Matrise over alle kontekster i røysen...	23
---	----

Vedlegg

A	Osteologiske rapport
B	Treartsbestemmelse
C	Strukturliste
D	Fotoliste
E	Vitenskapelige prøver, profiltegning av C506
F	Dateringsrapport
G	Tilvekster B18450 og B185451, med funnliste – og distribusjonskart fra felt
H	Media

1. SAMMENDRAG

Denne rapporten omhandler den arkeologiske undersøkelsen av gravrøys Askeladden id 127181 på Ytre Fosse (gbr. 146/47) i Lindås, Alver kommune i Nordhordaland, Vestland fylke (fig. 1). Totalt ble det undersøkt et område på 135 m². Det ble undersøkt en gravrøys med kremasjonsgrav fra romertid. Denne graven hadde en rekke gjenstandsfunn deriblant spillebrikker, hankekar og bjørneklør. Funnet er magasinert med museumsnummer B18450. I tillegg ble det undersøkt en kokegrop, fossile dyrkningslag med ardspor og en mulig hulvegferdselsveg. Det osteologiske materiale er analysert av Liselotte Takken ved Naturhistorisk avdeling, UM, denne rapporten er presentert i vedlegg A. Det er analysert tre 14C prøver med dateringer fra romertid (grav), og bronsealder (kokegrop), vedlegg F. Det ble samlet inn paleobotaniske prøver fra fossile dyrkningslag for magasinering ved Avdeling for naturhistorie ved Universitetsmuseet. Utover gravfunnet ble det gjort noen enkeltfunn av slått flint trolig fra sen neolittikum-tidlig bronsealder, disse er magasinert under B18451. Et utvalg foto fra undersøkelsen er tilgjengelig med søkenummer Bf10421.



Undersøkelsene har bidratt ny kunnskap om sosiale- og samfunnsøkonomiske forhold i romertid og gitt ny informasjon om landskapet langs kystleia. I et større overregionalt perspektiv bidrar resultatene, sammen med data fra tidligere undersøkelser, med et forskningspotensiale på samfunnsforhold, kult og ritualer i eldre jernalder.

Figur 1 Kart over kysten av Vestlandet, lokalitet markert med rød sirkel.

1.1 Bakgrunn og tidligere saksgang

Bakgrunn for saken var utvikling av tomter for boligformål. I søknad til Hordaland fylkeskommune den 31.01.17 søkte Majo Eigedom as om tillatelse til inngrep i automatisk fredede kulturminne, Askeladden id. 127181, et gravminne på Ytre Fosse (gnr. 146, bnr. 47) i daværende Lindås kommune, nå Alver kommune. Søknaden ble oversendt fylkeskommunen fra Lindås kommune 11.04.17. Fylkeskommunen sendte så i brev 24.05.17 saken til Riksantikvaren med tilråding om at søknaden ble gitt med vilkår om at frigivning bare kunne skje med vilkår om forutgående arkeologisk undersøkelse.

Selve saken går tilbake til høsten 2008 da Hordaland fylkeskommune ble gjort kjent med at Lindås kommune hadde godkjent fraskilling av to tomter (bnr. 46 og 47) på Ytre Fosse uten at kulturminnevernet hadde fått anledning til å uttale seg i saken. Tomtene lå midt i et område med flere kjente forhistoriske gravminner og funn. Da man ble kjent med at det var konkrete byggeplaner i området ble det utført en arkeologisk registrering i januar og februar 2009. Under registreringen ble Askeladden id. 127181 påvist, og tolket som en rest av en gravhaug eller -røys.

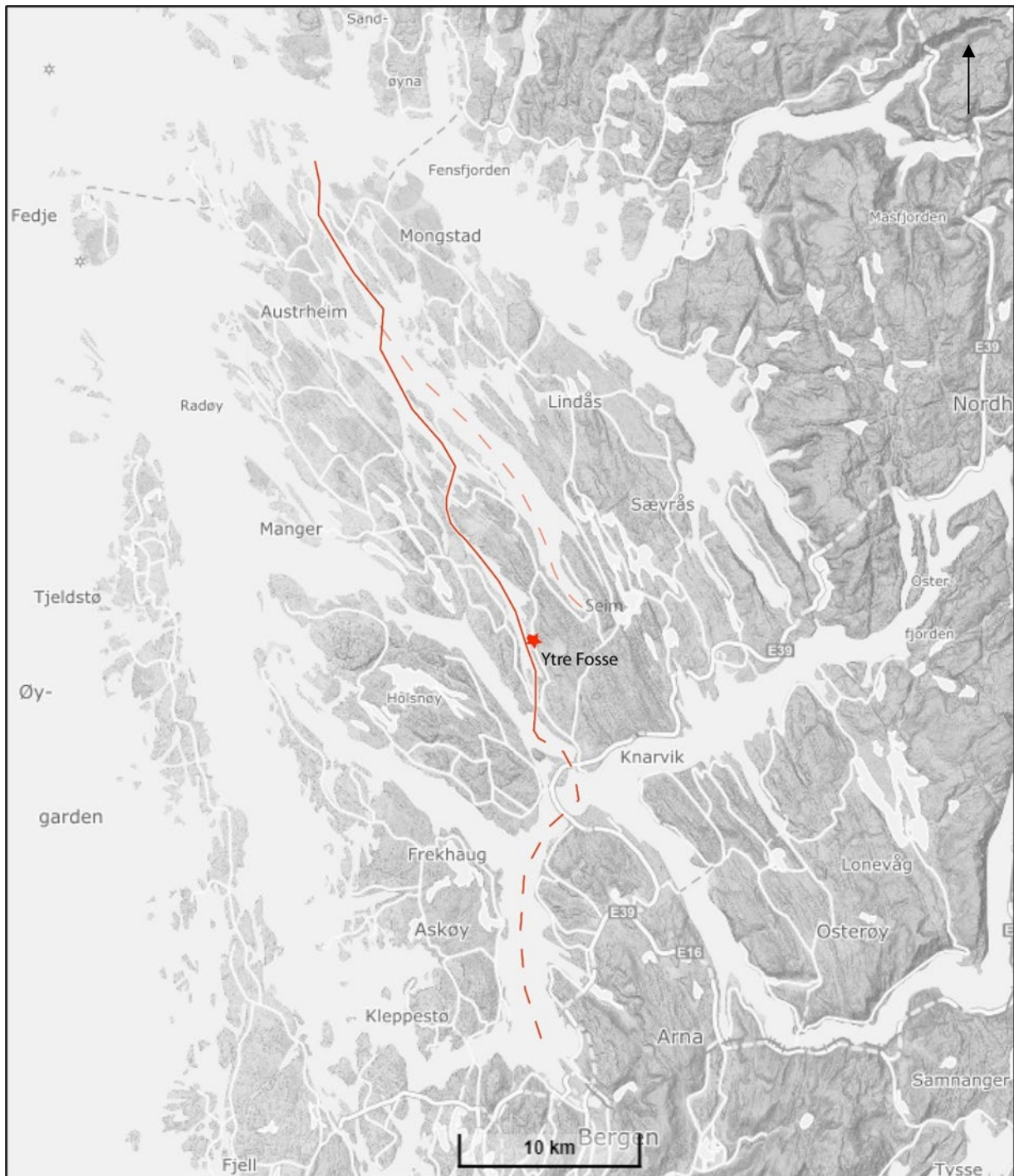
Fylkeskommunen opplyser om at det tidligere er sendt inn søknader om løyve til inngrep i kulturminnet 03.06.11, 16.11.14 og 11.05.15. Universitetsmuseet i Bergen kjenner bare til den første av disse søknadene. I søknaden gikk fylkeskommunen imot at det ble gitt løyve. Søknaden ble likevel ikke realitetsbehandlet av Riksantikvaren da det ikke var søkt om et konkret tiltak. Det er deretter utarbeidet konkrete byggeplaner, og søknad om byggeløyve og løyve til inngrep i kulturminnet ble innsendt fra Lindås kommune. Hordaland fylkeskommune søkte Riksantikvaren om dispensasjon fra kulturminneloven §8.1 ledd den 24.05.2017. Dispensasjon ble gitt med vilkår om arkeologisk undersøkelse. Forminneseksjonen utarbeidet prosjektplan og budsjett for dette 07.06.2017.

1.2 Kronologisk rammeverk

I rapporten kommer det til å bli referert til flere ulike faser og perioder. For den uinnvidde leser kan terminologi virke noe fremmed. Periodebetegnelse og forkortelsene brukes slik som de er angitt i figur 1. Årstall angitt som BP viser til antall år før nåtid, og anvendes om såkalte ukalibrerte ¹⁴C-dateringer. Disse dateringene korresponderer ikke med kalenderår, og en oversikt over samsvarende kalenderår og arkeologiske perioder er gitt under (tabell 1). Dateringene i teksten oppgis som ukalibrert BP, dersom annet ikke er oppgitt.

Periode	Ukalibrert. ¹⁴ C år BP	Kalibrerte Kalender år	Periode/forkortelse
Tidligmesolitikum	10000 - 9000 BP	9500 - 8200 f.Kr.	Eldre steinalder ESA: TM, MM, SM
Mellommesolitikum	9000 - 7500 BP	8200 - 6300 f.Kr.	
Senmesolitikum	7500 - 5200 BP	6300 - 4000 f.Kr.	
Tidligneolitikum	5200 - 4700 BP	4000 - 3500 f.Kr.	Yngre steinalder YSA: TN, MNa, MNb, SN
Mellomneolitikum A	4700 - 4100 BP	3500 - 2700 f.Kr.	
Mellomneolitikum B	4100 - 3900 BP	2700 - 2350 f.Kr.	
Senneolitikum	3900 - 3400 BP	2350 - 1700 f.Kr.	
Eldre bronsealder	3400 - 2900 BP	1700 - 1100 f.Kr.	Bronsealder EBA og YBA
Yngre bronsealder	2900 - 2430 BP	1100 - 500 f.Kr.	
Førromersk jernalder	2430 - 2010 BP	500 - Kr. f.	Eldre jernalder FRJA ERT YRT FVT
Eldre romertid	2010 - 1650 BP	Kr.f. - 150/160 e.Kr.	
Yngre romertid		150/160 - 400 e.Kr.	
Folkevandringstid	1650 - 1500/1510 BP	400 - 560/570 e.Kr.	
Merovingertid	1500/1510 - 1200 BP	560/570 - 800 e.Kr.	Yngre jernalder MVT VT
Vikingtid	1200 - 970 BP	800 - 1030 e.Kr.	
Tidlig middelalder		1030 - 1150 e.Kr.	Middelalder TMA, HMA, SMA
Høymiddelalder		1150 - 1350 e.Kr.	
Senmiddelalder		1350 - 1537 e.Kr.	
Nyere tid		1537 e.Kr. -	Etterreformatorisk - Nyere tid

Tabell 1 Kronologisk rammeverk og dateringer (Olsen 1992, Bergsvik 2002, Vandkilde mfl. 1996, Solberg 2000).



Figur 2 Kart over den indre farlei.

2. KULTURMINNER, LANDSKAP OG REGISTRERING

2.1 Landskapsmiljø

Denne delen av Lindås er en del av det kulturhistoriske landskapet ”Den Indre Farlei” som har særlig nasjonal interesse, K416 (fig. 2). I historisk tid var den indre farleia mellom Fensfjorden og Bergen en av de viktigste ferdselsårene langs vestlandskysten, og veien inn mot Radsundet

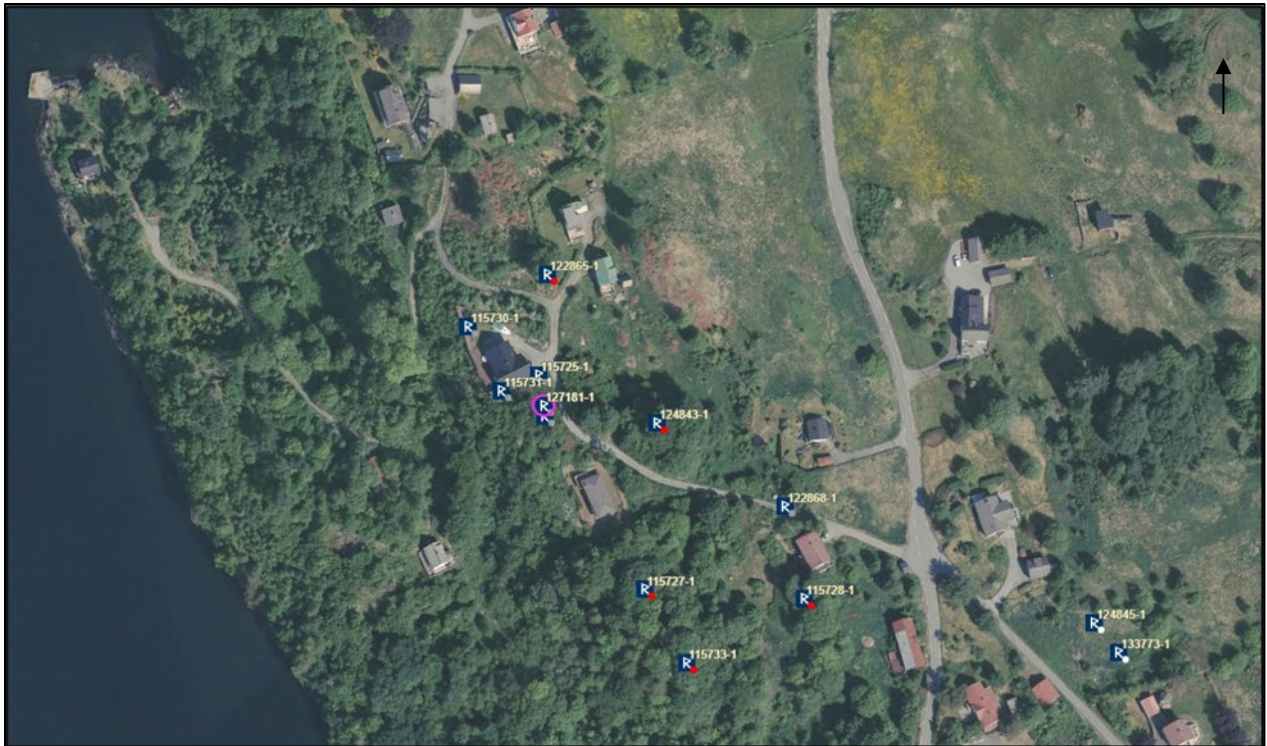
gjennom den trange og strie Alverstraumen er omtalt som selve hjertet i den indre farleia (FIG). Fra sør mot nord langs Radsundet finner vi en rekke automatisk fredede forminner og bosetningsspor hvorav svært mange er gravmarkeringer som henvender seg til ferdselen langs leia. Distriktet har altså et svært omfangsrikt forminnemiljø med mange registrerte forminner og funn. Kommer man sørfra ligger det flere eldre storgårder langs sjøleden: Alver, Tveiten, Kvamme og deretter Fosse hvor den omtalte gravrøys id 127181 ligger.

Området har historiske sett vært dyrka mark med et åpent kulturlandskap, men preges i dag av tilgroing og tiltagende boligbygging. Selve lokaliteten ligger på en smal terrasse på omkring 55 moh, som strekker seg i N-S retning langs Radsundet, med vidt utsyn og innsyn fra fjordleden (fig. 2, 12). Fra Radsundet vil røysen ha vært fremtredende langs hele sundetmen særlig prominent når man kommer nordfra. På samme terrasse ligger den gamle bygdeveien kalt Sjovegen, altså den gamle landevegen ned til Radsundet og farleia. Langs Sjovegen er det her på en omkring 150 m lang strekning registrert åtte graver og to løsfunn som relateres til gravskikk i jernalder, og flere av disse ligger bare 2-3 meter fra vegkanten (fig. 3). Plasseringen av gravminnene er altså iøynefallende ved alle typer ferdsel. Sjovegen er også forbundet med en øst-vest gående ferdselsvei mot kongsgården på Seim i Lurafjorden. Beveger man seg fra lokalitetene langs Sjovegen ved Radsundet, i østlig retning mot Seim, vil man etter knappe 2-300 m passere et ny gravflokk med 7 registrerte gravhauger, som trolig relateres til ferdselsvegen og eiendomsgrensen mellom Indre- og Ytre Fosse (fig 3, 5).

Erfaringsvis er det i tillegg til de synlige kulturminner også en rekke ikke-synlige spor fra flere forhistoriske perioder i form av bosetningsspor eksempelvis ulike hus, fossil dyrking, aktivitetsspor som ovner, kokegropfelter mm fra bronse- og jernalder. Det er trolig også steinalderlokaliteter i området, da to løsfunn av økser er levert inn på tidlig 1900-tall B124845 og B133773.

2.2 Registreringen

Som Hordaland fylke påpeker i sin registreringsrapport fra 2009 (Jensen 2009) ble kulturminner på Ytre Fosse registrert av Bergen museum helt tilbake på 1960-talet, og publisert i Per Fetts hefter "Førhistoriske minne i Nordhordland, Lindås prestegjeld" fra 1965. Fett tok den gang bare med faste kulturminner som var sikre, altså de med funn av gjenstander eller påvist gravminne, men han presiserte likevel at det både skriftlig og muntlig var kjent flere gravminner



Figur 3 Flyfoto som viser registrerte gravminner på Ytre Fosse, alle beliggende langs Sjøvegen, og ferdselsveien i retning Seim (østover).

enn de funnførende på Ytre Fosse. Lokalt har det også hele tiden vært en levende kunnskap om at det ligger flere forminner langs Sjøvegen.

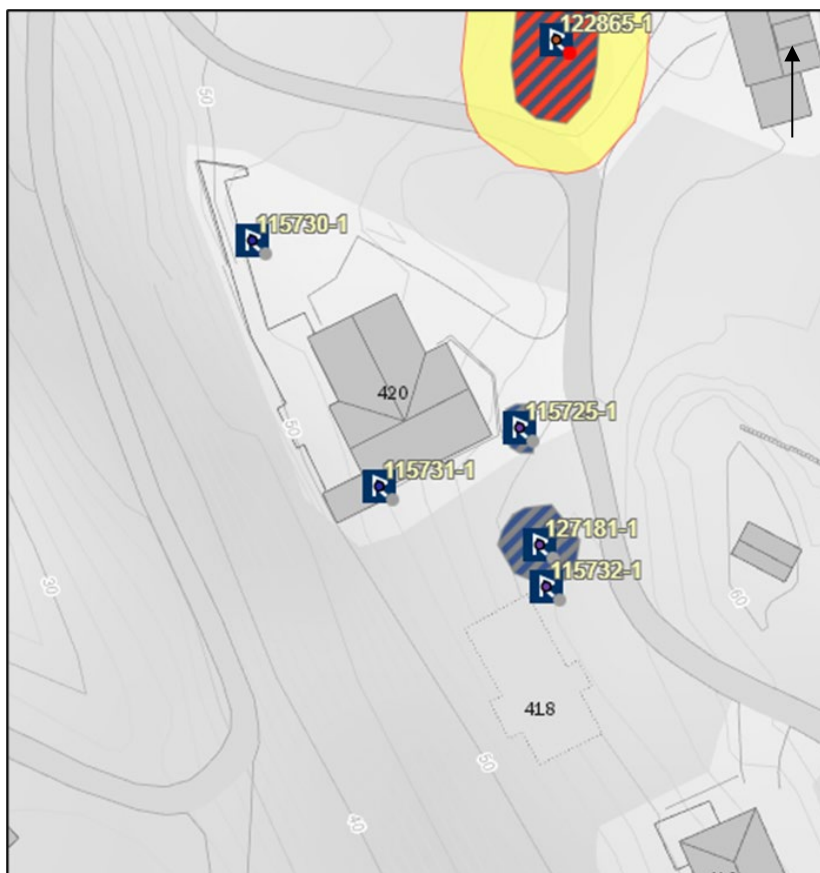
Hordaland fylkeskommune foretok registreringen i januar-februar 2009 (fem dagsverk). Gravminne ID 127181 ble påvist ved maskinelle sjaking. På bakgrunn av lokalkunnskap om flere forminner ble det i tillegg gjort en visuell overflate registrering- samt en kontrollregistrering av kjente kulturminner. De kjente kulturminner var intakte- og antall nye kulturminner økte med ni- og besto i all hovedsak av gravminner, eksempelvis langrøysen id 122865 (Jensen 2009: 6).

Røys id 127181 var ikke synlig i overflaten og var heller ikke kjent fra muntlig tradisjon. Røysen kom frem i sjakt 2 parallelt med Sjøvegen , og var anlagt på toppen av en liten knaus. Røysen ble antatt å være bunnen av en gravrøys eller gravhaug trolig fra jernalder, med en utstrekning på omkring 5 x 8 m. Det ble i tilknytning til røysresten registrert fem andre strukturer i sjakten som lå mellom 5 og 15 m fra røysfoten i sørlig retning. Disse strukturene, A1-4 og A6, var trekullholdige fyllskifter med størrelse på 0,5-3 m utstrekning. I tillegg ble det observert en større steinpakning i terrasseknekkene ned mot Heimækro hvor id 115725 og B8982 ble undersøkte i 1938 av Per Fett (fig. 4).

2.3 Kulturminner i nærmiljøet

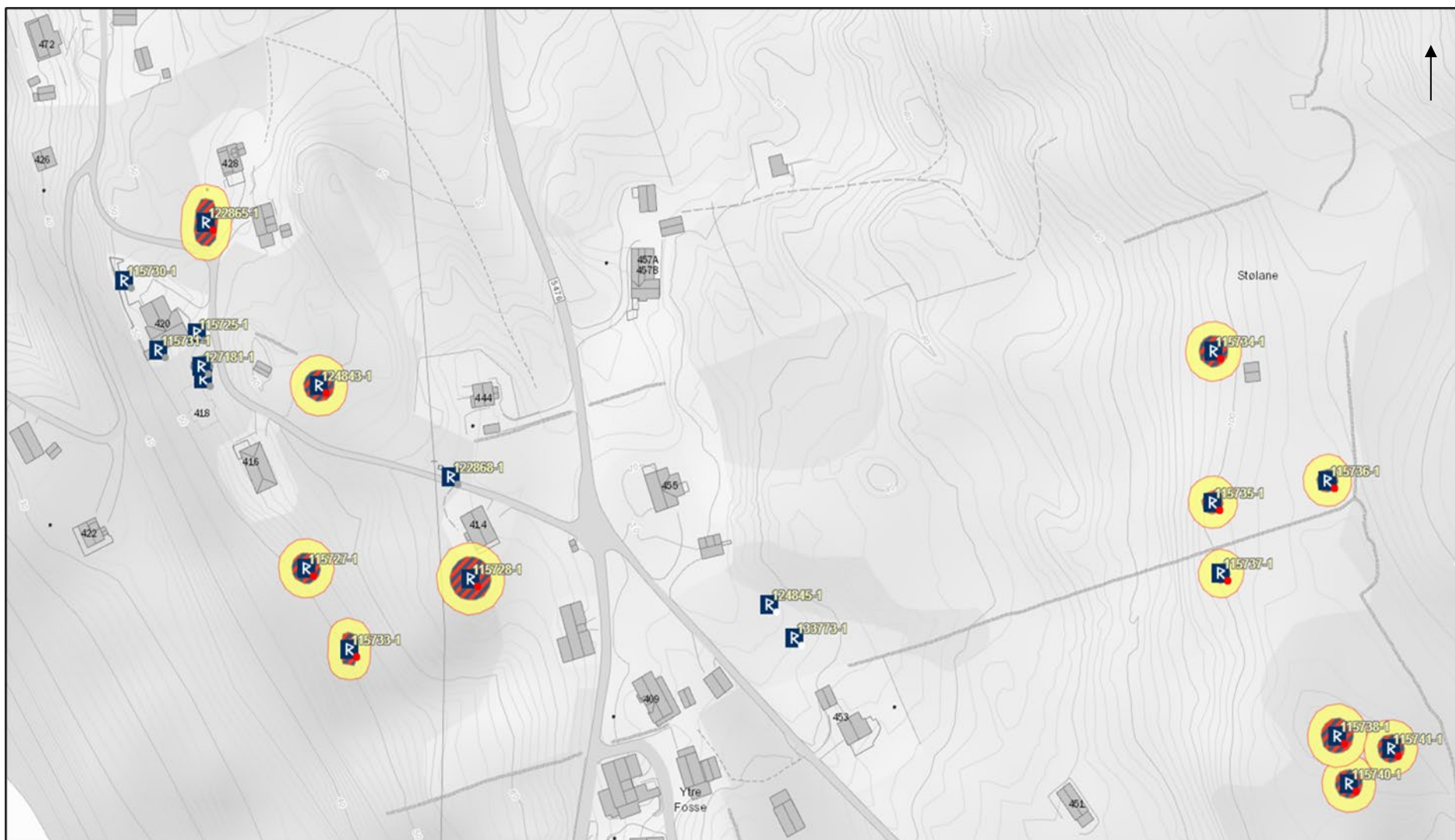
I umiddelbar nærhet til røys id 127181, i en sone som strekker seg 5-30 m mot nord, i åkerstykket kalt Heimækro der boligen med gårdsnummer 420 i dag ligger, er det tidligere gjort en rekke funn som vitner om aktivitet og graver fra jernalder (fig. 3, 4, 5, 8). Per Fett to undersøkte i 1938 to innmeldte forminner som var påtruffet ved dyrkingsaktivitet på enga. Den ene var en grav id 115725 (fig.4). Det ble i denne funnet brente bein og trekull, B8982, i et rom av kampestein med en dekkhelle over, anlagt i et søkk i en 4-5 meter lang knatt. Ved id 115332, 10-12 m sør for graven ble gjort funn av kull og skjørbrent stein i en sirkulær struktur med målene 0,75 m, trolig en kokegrop –plassert nær randen av gravrøysa (fig.4). Fra samme åker er det også gjort to løsfunn under dyrking, bestående av en øks fra vikingtid, B9494 id 115730, og deler av en kleberkar, B9587 / id 115731 (fig. 4). Disse representerer høyst sannsynlig gravgods i nå ødelagte eller fjernede graver fra yngre jernalder. De andre registrerte gravhaugene ligger alle innenfor synsrekkevidde på samme terrasse ved Sjøvegen, hvorav flere har monumental størrelse (fig. 5).

Dette omfatter langrøysen id 122865 som måler 17x7 meter med en høyde på inntil 1,5 m uten synlig plyndringsgrop i topp (fig. 5). Gravhaug id 124843 ligger på en naturlig topp og har en



Figur 4 Kart over Heimækro med de lokaliteter Per Fett undersøkte i 1938.

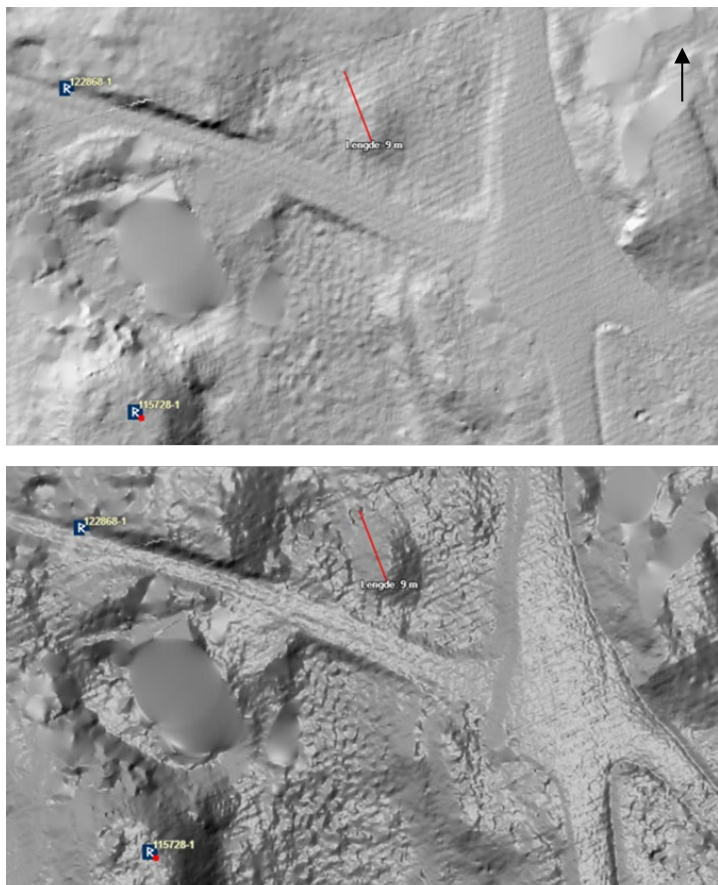
noe uklar avgrensning, men er tilnærmet 10-15 m i diameter og har et påvist lag av tilført jord og sand for å gi et mer dominerende trekk særlig synlig fra sjøsiden. Omkring 40 meter sør for denne, ligger to gravhauger på engområdet kalt Lundane, id 115727 og 115733 (fig. 5, 8). Begge er runde med en diameter på 15-16 m og omkring 0,5 m høye. Ved uttak av stein til en løemur fra id 115727, kalt Lundehaugen, ble det funnet et leirkar, en



Figur 5 Kart over lokaliteter i nærmiljøet. Alle ligger langs Sjøvegen eller ferdselsvegen som går i retning Seim og Lurefjorden i øst.

jernklump og brente bein. Utfra beskrivelsen er det trolig et spannformet leirkar fra folkevandringstid. Funnet ble redeponert i røysa sin østre kant.

Under eller i kanten på Sjovegen ligger id 122868 som skal være en tapt gravhaug som i sin tid var synlig som en knapt 20 cm høy gravhaug med en diameter på 1,5 m. Ved etterregistreringen i 2009 ble den ikke gjenfunnet i sjakt 1, men ikke avskrevet (Jensen 2009: 10). I den forbindelse er det verdt å merke seg at det rett ved id 122868 er observerbare vekstspor i marka på flyfoto fra både 1961, 1966, 2011 og 2020, og på kartdata fra LiDAR er dette også synlig som en sirkulær anomali med samme fasong som vekstsporene (fig. 6). Denne har en diameter på 9-10 m, og er idag knapt synlig som en svært svak forhøyning i terrenget, og kan representere den fjernede gravhaugen, men mer sannsynlig et nytt uregistrert gravminne. Sist, men ikke minst er Likhaugen id 115728 (fig. 5, 7). Denne måler 20 m i diameter med en høyde på drøye 2 meter. Haugen har vært planert ut og topplataet har en diameter på 12 meter. Til tross for at det ved denne utplaneringen ble tatt av mellom 1-2 m av høyden på haugen, så har man fremdeles direkte syn fra toppen til middelalderkirken ved Alversund. Ved uttak av masser og stein i haugfot eller topp, skal det ha blitt funnet glassperler, disse er tapt.



Figur 6 Skjerdump fra askeladden.no som viser LIDAR kartdata med anomali som trolig er en uregistrert gravhaug.

2.4 Ytre Fosse i skriftlige kilder

Fosse er en av de eldste gårdene langs Radsundet og har trolig omfattet både Indre- og Ytre Fosse, samt Håland og Sellevold, hvilket omfatter en lang strekning av seilingsleden inn mot Alversund. Gården er oppdelt i høymiddelalder og Ytre Fosse nevnes i skriftlige kilder første gang i 1340. Indre Fosse er gammelt bondegods, men Ytre Fosse tilhører Munkeliv-godset fra senmiddelalder.



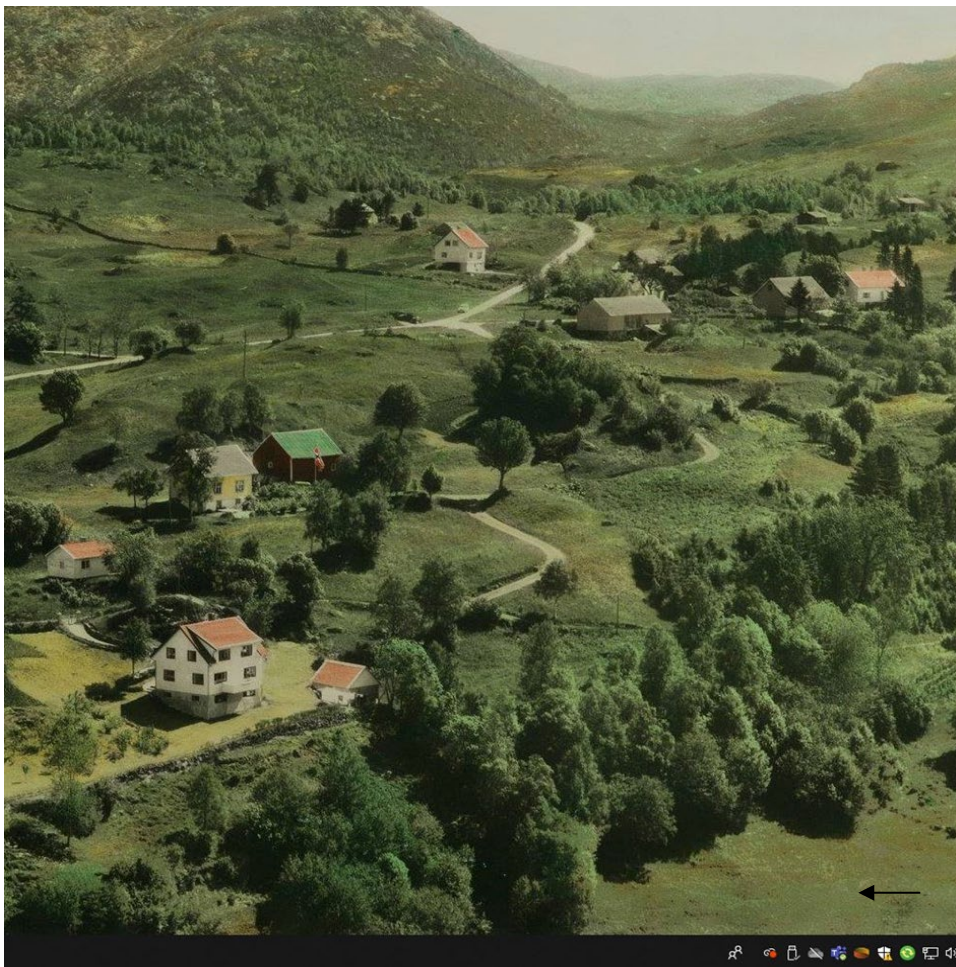
Figur 7 Likhaugen id 115728. Haugfoten ligger idag inne i en hage, det utplanerte området på toppen tydelig.



Figur 8 Flyfoto fra henholdsvis 1966 (øverst) og 2018 (nederst), endring i vegetasjon er markant.

2.5 Topografi

Området ligger i eldre innmark som ikke lengre skjøttes, og inngår i et klassisk kystmiljø med et kulturlandskap preget av små soner med dyrka enger og beitemark, avløst av mer kuperte områder med myrlendt lynghei og noe skog høyere opp i terrenget mellom fjordarmene. Langs Radsundet er det en øvre bred terrasse hvor dyrka mark, gårdsbruk og ferdsel er lokalisert, før landskapet faller kraftig ned mot sjøen, tidvis med bratte klippespring ned mot en smal strandsone og hovedleia langs sjøen. Lokaliteten ligger vestvendt mellom det øvre jordbrukslandskapet og fjorden i et svakt hellende terreng. Undergrunnen er sandholdig, nær steinfri og velegnet for dyrking. Vegetasjonen har endret fra et åpent kulturlandskap mot et mer tett bevokst landskap karakterisert av løvskog. Området er svært solrikt, og lite eksponert for vær. Det er meget god oversikt over seilingsleden- og plassen i seg selv er synlig fra hele Radsundet, spesielt fra nord. Langs terrassens vestre del er det bratt klippeheng med en fall på 20 m, slik at ferdsel opp eller ned til sjøen kan kun foregå langs den omtalte Sjovegen. Sjovegen ender på Fossneset med Ytrefossvika mot nord som er en smal bukt med naust og båtstø.



Figur 9 Foto av Ytre Fosse, ukjent fotograf tidlig 1960-tall. Heimækro er området langs vegen til høyre for flaggstangen (foto hentet fra FB gruppen "Gamle bilde fra Nordhordaland").

3. PROBLEMSTILLINGER, VALG AV METODE OG FORLØP

3.1 Undersøkelsens forløp og deltagere

Undersøkelsen foregikk 20. april-1.mai 2019. Dette var i begynnelsen av korona epidemien og den første feltundersøkelsen som ble gjennomført av Fornminneseksjonen etter nedstengingsperioden. Det ble jobbet under et strengt nasjonalt smittevernsregime utviklet spesielt for feltarbeids situasjonen, slik at gjeldende byggeprosjekt kunne igangsettes uten forsinkelser. Dette medførte hyppig korona testing, hygiene rutiner omkring spisepauser, bruk av bil, bruk av felles arbeidsutstyr utstyr- og klær mm, samt rutiner ved befarings av tiltakshaver og fagpersonell fra Universitetsmuseet og Vestland fylke. Grunnet smittevernsregler ble det ikke adgang for ordinær formidling i felt for publikum eller skoleklasser. Likevel var det et fokus på å få ut informasjon omkring funnet innenfor det gjeldende smittevernsregimet. Formidling gjennom sosiale medier og nettbasert undervisning ble derfor et alternativ.

Siden undersøkelser av graver er sjeldent, ble det i forkant av undersøkelsen utviklet et nett- og sosialt medie basert formidlings- og undervisningsopplegg. Ansvarlig for dette var Louise Bjerre fra Formidlingsavdelingen ved Universitetsmuseet (UM), og førsteamanuensis i arkeologi Ramona Harrison ved Institutt for Arkeologi, Historie, Kultur- og Religionsvitenskap (AKHR). Dette ble tilgjengeliggjort for masterstudenter i arkeologi som fikk undervisning fra felt via Zoom. Dette fungerte godt da studentene var pålagt hjemmekontor og heller ikke fikk gjennomført feltkurs- eller ekskursjoner som normalt. Formidlingsavdelingen sendte ut foto og innholdsrike pressemeldinger fra feltarbeidet. Etterhvert som gjenstandsfunnet av spillebrikkene fikk stor oppmerksomhet, tok seksjonsleder Morten Ramstad og



kommunikasjonsrådgiver Camilla Amahat ved UM ansvar for nasjonal- og internasjonal formidling av funnet. Det ble i løpet av undersøkelsens korte tidsrom også produsert en informasjonsfilm om funnet av Fornminneseksjonen,

Figur 10 Ramona, Morten og Louise fra UiB har formidling og undervisning fra felt.

som fikk bred oppslutning gjennom sosiale medier og nyhetsinnslag. Funnet er unikt og uvanlig bredt formidlet i en periode da folk hadde stort behov for positive innslag i nyhetsbildet (vedlegg H).

Gravemaskinfører var Stian Solberg fra Løvås Maskin AS perioden 20.-22.04. april. Det ble brukt 8 tonns maskin. Stian er en erfaren maskinfører ved arkeologiske utgravinger og skal ha takk for fleksibilitet og godt arbeid.

Morten Ramstad	Seksjonsleder (felt)
Yvonne Dahl	Utgravingsleder (felt)
Cecilia Falkendal	GIS-feltleder (felt)
Karianne Foss Nygård	Arkeolog (felt)
Ramona Harrison	Førsteamanuensis arkeologi, AKHR (undervisning)
Louise Bjerre Petersen	Formidlingsavdelingen, UM (formidling-media)

Tabell 2 Oversikt feltstab.

3.2 Informasjonspotensiale, problemstillinger og målsetninger

En av målsetningene var å undersøke gravminnets plassering i landskapet og eventuelle relasjoner til omkringliggende kulturminner. Gravminner frigis sjelden, og en stor del av gjenstands-, kunnskaps- og kildetilfanget vi har i dag stammer fra sent 1800-tall og tidlig 1900-tall med et betydelig annen vitenskapelig tilnærming og uten dagens naturvitenskapelige analyseverktøy. Et gravminne gir innblikk i den avdødes posisjon og innehar et viktig kildemateriale til forhistorisk gravskikk og de komplekse ritualer omkring dette, som igjen kaster lys over øvrige sosio-økonomiske samfunnsforhold. Med gravskikk menes konstruksjonen av gravminnet, behandling av den avdød, eventuelle årstidsindikatorer, plassering i landskap, ritualer utført på stedet (kokegroper, ildsteder) o.a. I tillegg kommer informasjonspotensiale i selve gjenstandene omkring håndverk, produksjonsteknikker, materialbruk, import- og handelsveger. Naturvitenskapelige analyser omkring det osteologiske materiale fra den avdøde og eventuelle dyr, andre organiske funn av makrofossiler, insekter og tekstiler kan gi ytterligere kunnskap. Det var ikke budsjettet med paleobotaniske analyser, men det er tatt inn makrofossilprøver som er magasinert ved UM sin naturvitenskapelige avdeling.

3.3 Valg av metode, dokumentasjon og forløp

Området ble maskinelt avdekket. Maskinell flateavdekking og sjakting er en metode som tar sikte på å påvise kulturspor under markoverflaten. Flateavdekking foregår ved fjerning av matjordslagene med gravemaskin ned til det nivået de blir synlige. Forhistorisk anleggsspor- og strukturer fremstår i form av fyllskifter, det vil si masser med annen farge, sammensetning og konsistens enn undergrunnen. Slike fyllskifter kan eksempelvis være spor etter huskonstruksjoner (stolpehull, vegggrøfter), ardspor, kokegroper og andre ildstedsanlegg m.m. Anleggsporene renses frem manuelt med krafse, spade og graveskje. Fyllskiftene dokumenteres så i flaten, vanligvis ved tegning og foto, for deretter å snittes de for vertikal dokumentasjon av profiler.

Etter registreringen i 2009 hadde område blitt brukt som dumping for løsmasser og bygningsavfall i en tykkelse på inntil 1,3 m, og nabotomten, på området kalt Heimækro, var det bygd enebolig i området som var frigitt. For å finne nivået med den registrerte røysen ble det først åpnet langs fylkets sjaktrase fra 2009. Fylket hadde dekt til røysen med fiberduk hvilket gjorde avdekkingen svært mye enklere. Grunnet de påfylte massene tok avdekkingen lengre tid enn planlagt og areal for mellomlagring av de fjernede massene var ikke tilgjengelig. Det ble derfor ikke mulig og få åpnet området utenfor røysen der fylket hadde registrert strukturene A1-4 og A6. Det ble i alt åpnet et felt på 14,5 x 13 meter. Det ville vært ønskelig å avdekke ytterligere mot sør for å belyse problemstillinger omkring spor etter ritualer og flatmarksgraver nær gravrøysen, men som nevnt var dette ikke praktisk gjennomførbart. Det lille feltet er naturlig avgrenset i vest- og nord av fallende terreng/terrassekanter. I øst ligger Sjøvegen 2,2 m fra feltkanten.

Undersøkelsesmetode og dokumentasjon var basert single-context, for slik for å fange opp ulike kontekster, anleggets oppbygging og de ulike konstruksjonselementer. Funn og vitenskapelige prøver ble underveis knyttet til de kontekstene/laget som de fremkom i.

Alle kontekster, funn, profiler og vitenskapelige prøver ble tildelt et unikt id-nummer / intrasis-nr, eksempelvis kokegrop AK100 ved innmåling med totalstasjonen. Eksempelvis A10; kammerkontekst, A11; røyskontekst, AK56; kullprøve osv. Dette id-nummeret følger anlegget,



Figur 11 Øverst, avdekking med gravemaskin. Nederst, graving av kammerkontekst A24.

konteksten eller prøven gjennom hele dokumentasjonen ved undersøkelsen. Alle kontekster er presentert i strukturlisten vedlegg C. Alle vitenskapelige prøver er presentert i vedlegg E.

Etter den maskinelle avdekking ble røysen finrenset med graveskje. Røysen ble deretter innmålt og det ble tatt fotogrammetri med drone. Anlegget fremstod som relativt intakt uten moderne forstyrrelser. Den videre dokumentasjonen var basert på innmåling og fotogrammetri, med utgangspunkt i totalstasjon og fotodrone i felt. De genererede dataene er videre bearbeidet og digitalisert med programvarene Intrasis, AgiSoft og ArcMap. Avdekking av røysens ulike kontekster ble dokumentert med fortløpende fotogrammeterier. Det var tatt høyde for konservering av objekter i felt, og i forkant av undersøkelsen avtalt et tett samarbeid mellom konserveringsavdeling og osteologer. Gjenstandsfunn ble innmålt enkeltvis og som konsentrasjoner. Massene innenfor kammerkonteksten ble soldet. Beinkonsentrasjoner ble tatt inn i jordprøver, og større bein ble innmålt og pakket fortløpende. Makroprøver ble tatt fra selve gravkammeret. Funn og vitenskapelige prøver fra røys- og grav er tildelt museumsnummer B18450. Funn og vitenskapelig prøver fra andre kontekster, slik som kokegrop, ardspar og fossile dyrkningslag under røysen er tildelt museumsnummer B1841. Funnliste fra felt og tilvekster er presentert i vedlegg G.

Det osteologiske materiale er som nevnt behandlet i den osteologiske rapporten, vedlegg A. Alle ¹⁴C-dateringene er treartsbestemt av paleobotanikere ved Naturhistorisk avdeling, UM UiB, og dateringer er utført av Nasjonallaboratoriet for radiologisk datering, ved Vitenskapsmuseet, UiT i Trondheim, henholdsvis vedlegg B og F.



Figur 12 Dronefoto som viser gravrøysens plassering i forhold til seilingsleden og Sjøvegen.

4. UNDERSØKELSEN PÅ YTRE FOSSE ID 127181

4.1 Gravrøysen

Anlegget var bevart som en svakt oval jordblandet røys med største utstrekning på omkring 7,5 x 9 m og med en høyde på ca 70 cm (fig. 13, 16) I sørøstre del var røysen delvis fjernet ved fylkets registrering, men likevel erkjennbar ved bevart mørkere markoverflate i røysens antatte utstrekning, og dette ble bekreftet av enkeltliggende større steiner som er beliggende slik at de fullfører røysens sirkulære fasong. I nordvestre del av røysen er det bevart minimalt med stein, hvorav de fleste ble dratt ut ved avdekking- slik at berget kom i frem i dagen.

Røysfyller var anlagt med en ytre kantkjede med røysfyll sortert i ulike steinstørrelser og fasonger, anlagt i flere lag (fig. 16). Røysa var tydelig avgrenset fra omkringliggende masser, da øvrige undergrunn- og dyrkingslag er fullstendig steinfrie (AL101). Røysen var bevart i et relativt plant-horisontalt dekke, men den kan ha hatt en mer konveks form forsterket av berget i vest.

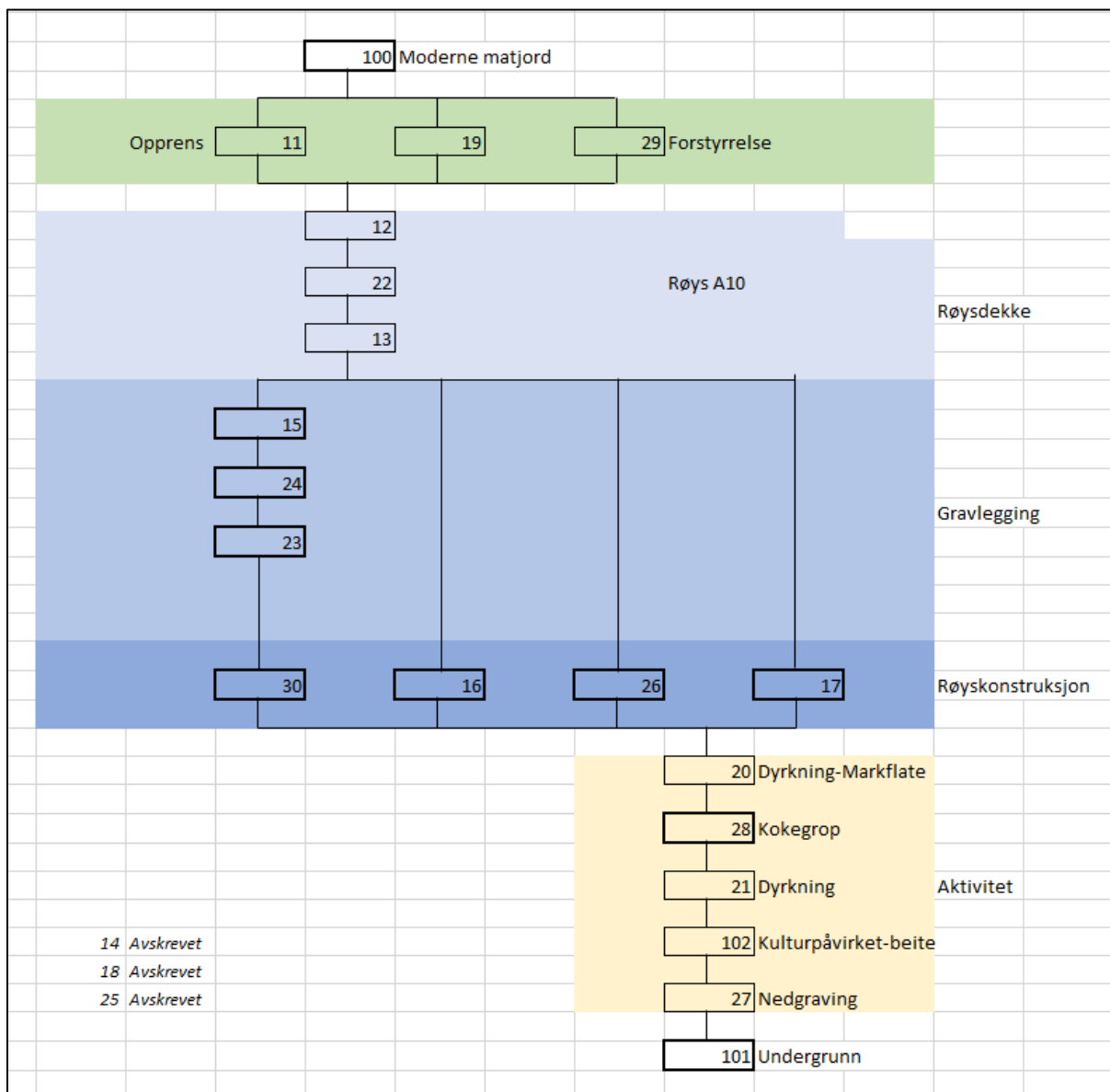
Kammeret lå noe sørvest for røysen sentrum. I nordøstre ytterkant ble røysa nærmest stående på pidestall der terrenget heller kraftig mot hulvegrest A273 (fig. 17, 29). Røysen har forseglet inntil tre fossile dyrkningslag som ikke lot seg gjenfinne i profiler eller øvrig avdekt område.

Det ble skilt ut 13 kontekster i selve røyskonstruksjonen alle beskrevet i vedlegg C, og et utvalg er presentert i teksten. De beskrevne kontekstene består av ulike konstruksjonselementer og selve gravkammer med kremasjonsdeponeringen.

En matrise over samtlige kontekster er presentert på side 23 (figur: Formel 1).

Intrasis Id	Name	Subclass
10	Røys alle kontekster	Gravrøys
11	Topp røysmasser løse fjernet	Lag lag
12	Røys røysdekke stein	Lag steinlag
13	Røys røysdekke fyllskifte	Lag lag
17	Røys blokksteinslag bunn	Lag steinlag
15	Røys kammer topp	Lag kulturlag
24	Røys kammer kremasjon	Lag lag
23	Røys kammer under 24	Lag lag
16	Røys kantkjede ytre	Fotkjede
26	Røys kantkjede indre bunn	Lag steinlag
30	Røys kammerkonstruksjon av stein	Lag steinlag
19	Forstyrrelse nord for kammer	Lag lag
22	Røys keramikkdeponering i kantkjede	Lag lag
29	Røys forstyrrelse nordvest	Lag lag
27	Sirkulært fyllskifte under A12 A13 A16	Anlegg
20	Røys markflate/dyrking under alle røysens kontekster	Lag dyrkningslag
21	Røys dyrking under A20	Lag dyrkningslag
101	Røys markflate trolig beite under A21	Lag dyrkningslag

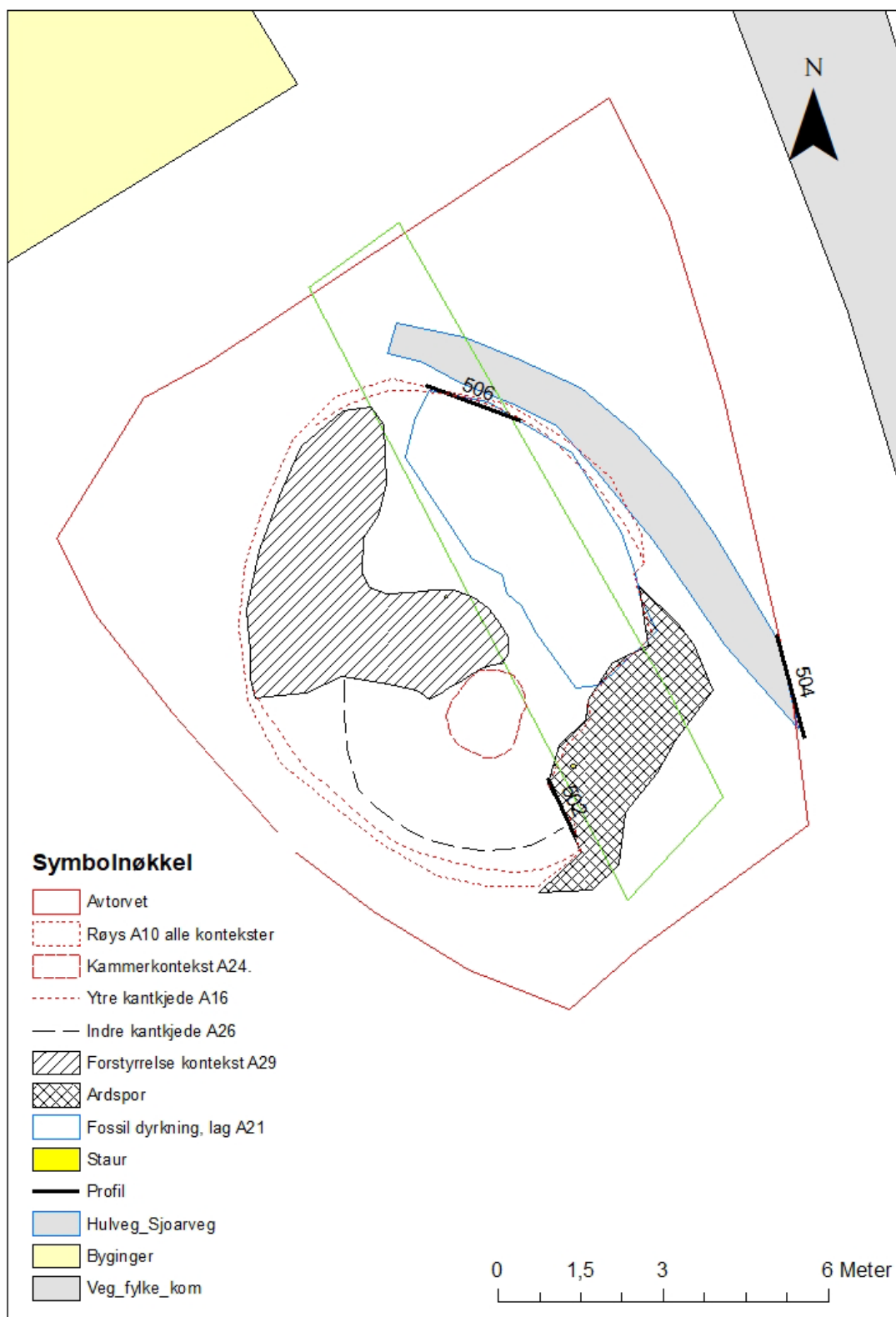
Tabell 3 Ulike kontekster i røysen.



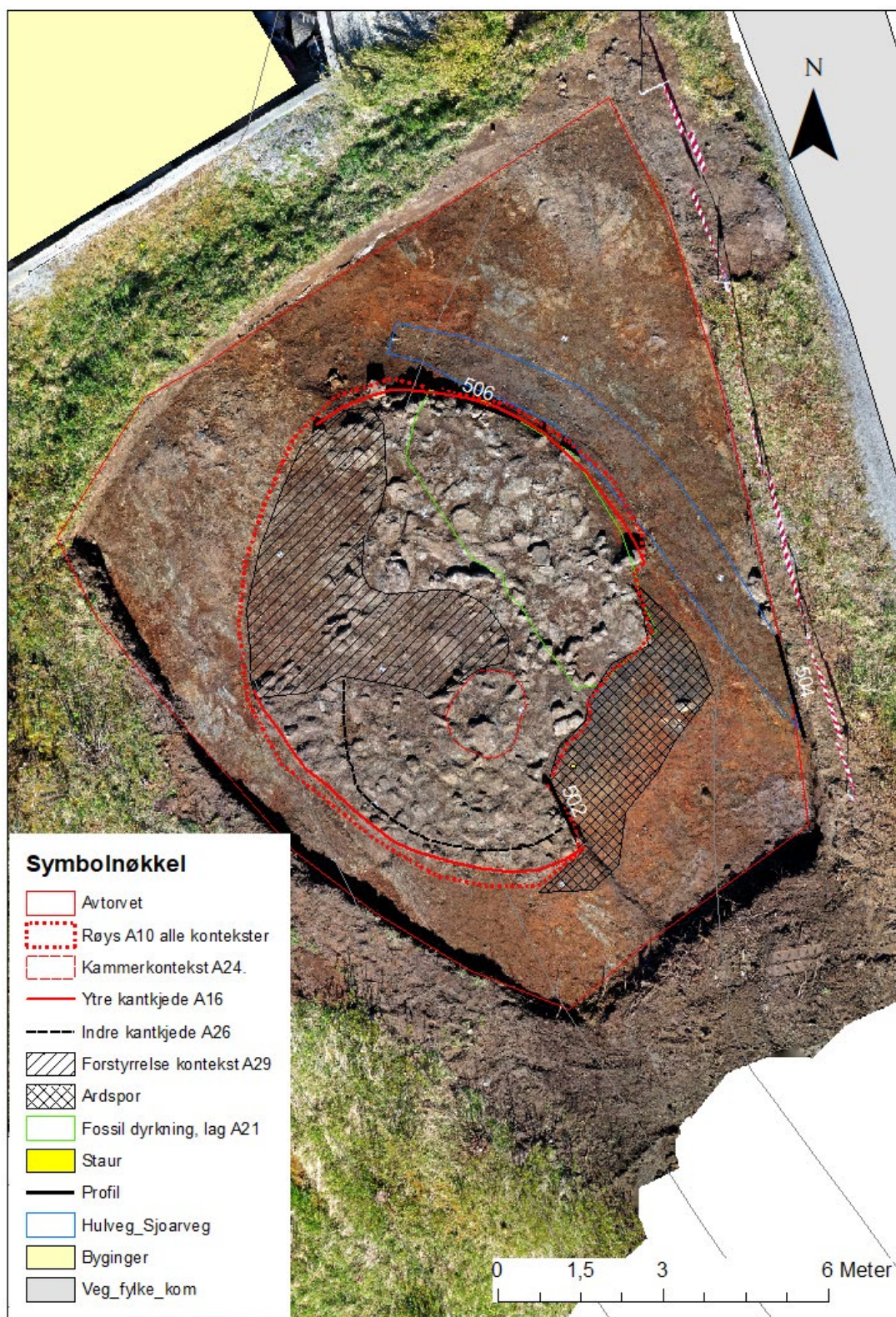
Formel 1 Matrise med alle kontekster.



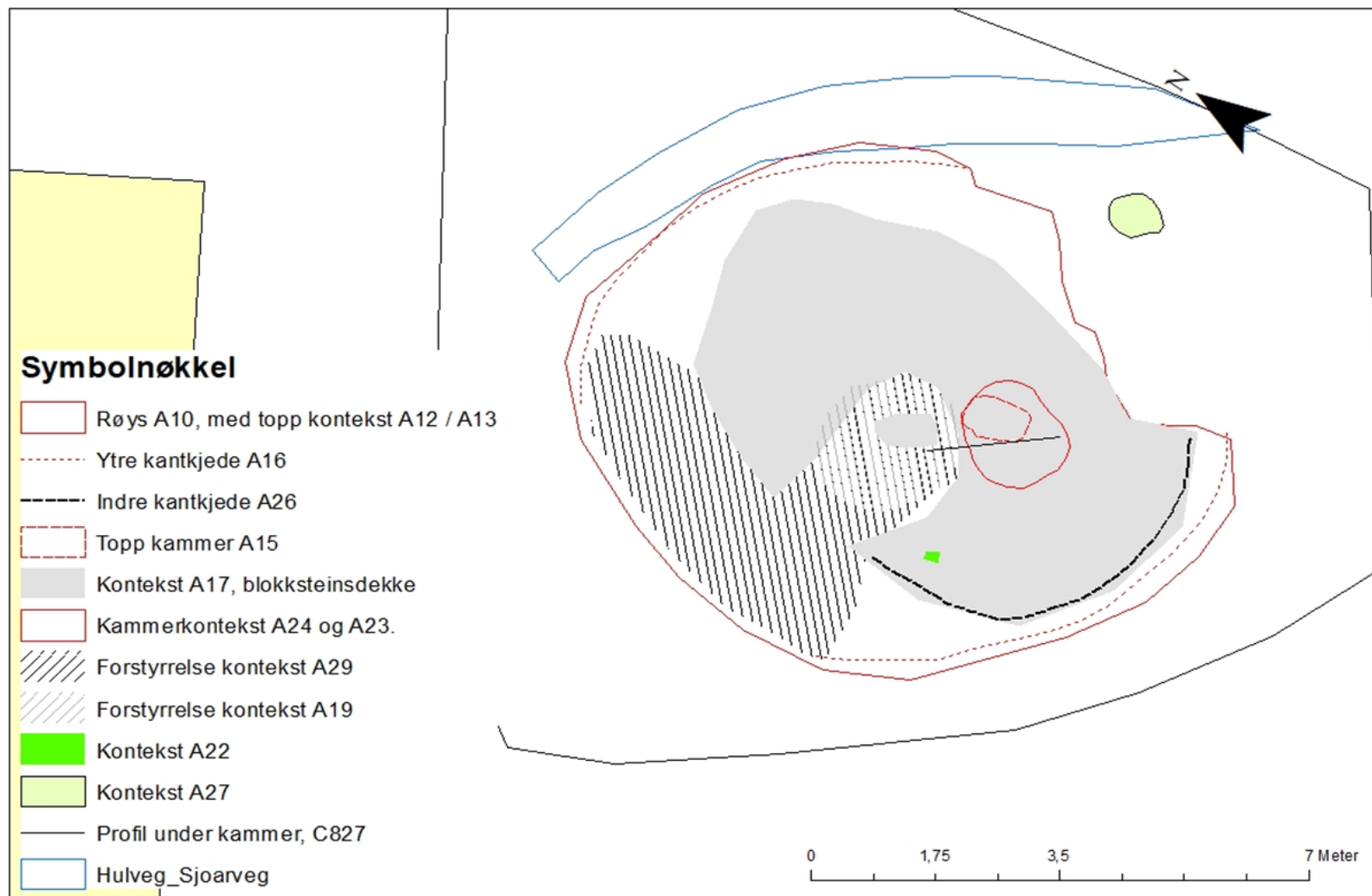
Figur 13 Dronefoto etter avdekking av røysen.



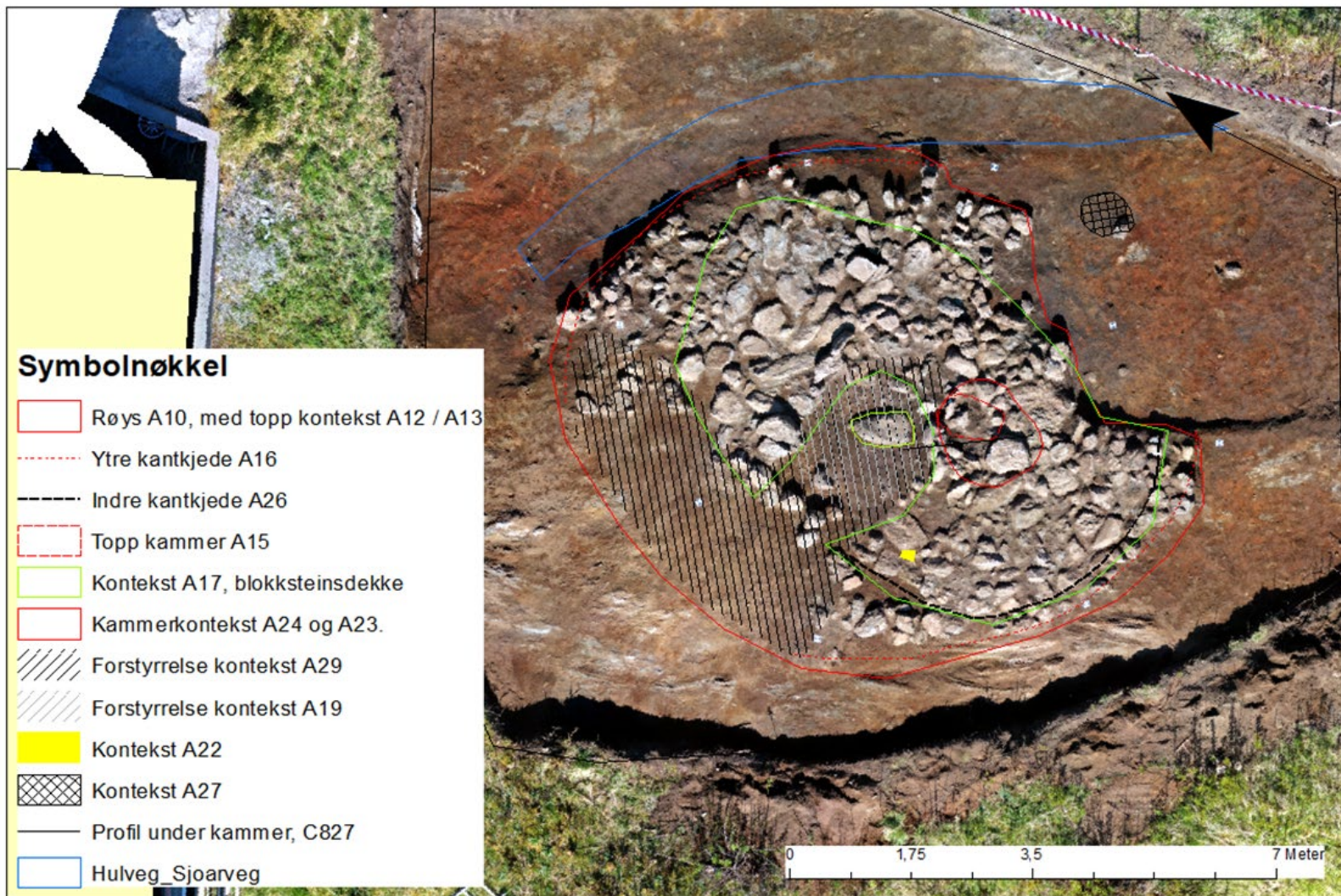
Figur 14 Kart over det avdekkede området med utvalgte kontekster.



Figur 15 Dronefoto over avdekket område med utvalgte kontekster markert.



Figur 16 Kart over kontekster i røysen.



Figur 17 Dronefoto med oversikt over kontekster i røysen. Kontekst A12 og A13 delvis fjernet.



Figur 18 Røysdekke a12 og A13. Røysens overflate etter opprens.

4.1.1 Røysdekket. Kontekstene A12 og A13, med kantkjede A16.

Røysdekket A12 og A13 ble eksponert ved avdekking, og kun et tynt øvre lag omrotet ved maskinell avdekking ble renset vekk sammen med løse steiner før graving av røysen tok til (dette omrotede topplaget har kontekst nr A11). Røysdekket var delvis fjernet i visse områder og eksponert underliggende kontekster

Kontekst A12 fremsto som homogent steinlag og bevart i et horisontalt nivå med berget i nordvest (fig. 13, 18). A12 består av inntil tre lag med runde stein i størrelsen 15-25 cm, med innslag av kantet stein i samme størrelse, og noe håndstor stein i topp. Steinen i røysdekke er pakket relativt kompakt med lag A13 som ligger mellom steinene i A12 – og som et tynt sjikt på 2-3 cm under A12.



Figur 19 Dronefoto av røys under fjerning av kontekst A12 og A13. Kantkjede og toppen av kammeret kontekst A15 markert med stiptet linje.

Kontekst A13 består av svakt humøs mørk brun-brungrå sand, med innslag av noe silt og vitret grus med svært fragmentert kull.

Kontekst A16 ligger i røysens ytterkant og er en kantkjede som utgjør røysens ytre avgrensing (fig. 16-19). Kantkjeden har noe større stein enn øvrig røysdekke og består av runde stein, stedvis noen flate avlange 25-40 cm lange. Flere steder var steinene i kantkjeden lagt parvis, særlig i den godt bevarte sørvestre delen er dette fremtredende. Kantkjeden er også stabilisert og pakket med lag A13, og stedvis deponert oppå et tynt sjikt av lag A13 på samme måte som A12. Kantkjeden var ikke overdekket av A12. Det ble ellers observert enkelte egenartede steiner der A12 tangerte A16 i sørvestre del. Her lå en samling av heller og blokker av glimmer/kråkesølv, samt rød og hvit kvartsitt, som tydelig tilhørte A12, men av en annen

steinsort en øvrige kontekster. Under en av disse røde kvartsitthellene ble det det funnet en skiveskraper (B18451.1) som trolig deponert under bygging av røysen.

Lag A12, A13 og A16 tolkes som delvis bevart røysdekke beliggende helt eller delvis over samtlige andre kontekster.

4.1.2 Kammerkontekster, A15, A24, A30 og A23

Kammeret var erkjennbar ved avdekking av røysa ved et fravær av A12- og A13 i et sirkulært område med tydelig mørkere fyllmasse med målene 100x75 cm tilsvarende kontekst A15. (fig. 17, 20, 23, 28). Selve kremasjonsdeponeringen under A15 betegnes som kontekst A24. Både kammerkontekstene A15 og A24 var omsluttet av en steinpakning kontekst A30.

Kontekst 15 besto av mørk grå-gråbrun sot- og siltholdig sand, svakt humøs med en del forvitret grus, fast, tørr og relativt pakket masse. Det ble gjort funn av dekorert keramikk (FK433 NV) og spillebrikker (F440 NØ, F656 V), i horisont med toppen av steinene som utgjør kammeret. I løpet av fjerning av kontekst 15, blir laget stadig mørkere/mer grått med innslag av svært fragmentert kull og fragmenterte brente bein som betegner overgangen til selve kremasjonsdeponeringen i kammeret, betegnet som kontekst A24.

Kontekst 24 besto av er mørk gråsort fin sand, silt, sot, noe vitret grus med spredte kullbiter og med høyt innhold av brent bein. Massen er fast, tørr med svak fet og organisk tekstur. Laget ligger direkte under A15 med noe større utstrekning på omkring 120-150 cm (fig. 16, 17, 21). Konteksten representerer selve bålmørje og kremasjonen deponert inne i det sirkulært steinbygde kammeret (A30). Sot- og kullholdigheten er særlig høy rundt de to funnkonsentrasjonene av hankekar i henholdsvis nordvest- og sørøst. Brente bein og kullfragmenter er en tydelig komponent i hele laget, større fragment (både bein og kull i form av kvister/greiner) ser ut til å ligge ut mot kantene-nær ytre kantsetting, eksempelvis FB721, PK50013. Det samme gjelder større deler av keramikk kar/kar med hank eksempelvis FK433, FK697, F791 i vestre del, og FK770, FK771 i østre del. Brente spillebrikker av typen R177 forekommer jevnt i hele laget vertikalt og horisontalt. Kremasjonslaget strakk seg under kantsatte stein og blokksteinen tilhørende kontekst A30 i både øst og vest. Eksempelvis vestre del med fragmenter av brent glass,



Figur 20 Arbeidsfoto graving A15, markert med stiplet med hvit linje.



Figur 21 Kammerkontekst A24 under graving, keramikk synlig. Indre kantkjede A26 markert med stiplet linje.



Figur 22 Øverst, kar B18450.1 in situ, delvis under blokkstein tilhørende kammerkontekst A30. Nederst, stavterning B18450.12 in situ, også under blokkstein fra kammerkontekst A30.

spillebrikker, stavterning og en hempe under en større blokkstein i sørlig del (funn F820-1, FB780 F490, F774). Det var en antydning til at lag A24 har forskjøvet seg ut av den avgrensede steinsettingen kontekst A30 i nordlig del, og ble flekkvis observert i kontekst A19, dette representerer trolig en senere forstyrrelse betegnet som kontekst A29.

Dateringsprøver er tatt fra kammerkonteksten A24. Disse ble treartsbestemt, og or, som er en kortlivet treart, ble brukt for ¹⁴C datering. Prøvene viste begynnelsen av yngre romertid (tab. 4).

Kontekst	PrøveID	14C alder/ ukalibrert	Kalibrert	NTNU prøve ID
Kammer A24	PK 50014	1750 ± 15	68.2% probability 252AD (11.5%) 262AD 277AD (56.7%) 328AD 95.4% probability	TRa-15169
			242AD (95.4%) 337AD	
Kammer A24	PK 50015	1755 ± 25	68.2% probability 246AD (15.8%) 262AD 278AD (52.4%) 327AD 95.4% probability	TRa-15170
			229AD (94.3%) 350AD 370AD (1.1%) 378AD	

Tabell 4 Dateringer av kammerkontekst A24.

Kontekst A23 lå under A24 og besto av et 2-5 cm tykt spettet og marmorert fyllskifte i en oval fasong i N-S retning, med en utstrekning på omkring 120-200 cm (fig.16, 22). Laget var sandig, lyst grått spettet med orange svakt humøs, sand, silt, med flekker av sot, fragmentert kull og enkelte brente beinfragment. Kontekst A23 er avsatt oppå A20 som er røysens opprinnelige markflate, men med en diffus overgang som tyder på forstyrrelse – bearbeiding av markflate A20.

Kontekst A23 ble tolket å være en mulig preparering av markflaten før kammer- og deponeringskontekst A24 anlegges og øvrig bygging av røys.

Kontekst A30 besto av en større blokker i SV, ca 70 x 80cm samt runde hodestore og større steiner, ca 30 x 30 cm. Størrelsen på de runde steinene øker til 35-45 cm ved bunn av kammeret. Steinpakningen har en større utstrekning i bunn, ca 150 x100 cm, slik at A30 har hatt en kuppelfasong ved anlegning. Kammeret er svært distinkt og tydelige kantsatt, men likevel noe mindre tydelig i nord, hvor det trolige er en sekundær forstyrelse betegnet som kontekst 19 og 29. Kontekst A30 omslutter både A15 og A24.



Figur 23 Arbeidsfoto, overgangen mellom A24 og A23. Fremdeles funnførende med fragmenter fra hankekar synlig. Sett mot vest.



Figur 24 Kontekst A17. Blokksteinsdekket- betegnes av et lag større blokker og heller, hvorav flere av samme steinsort. Anlagt direkte på markflaten.

4.1.3 Blokksteinsdekket A17 og indre kantkjede A26, røysens bunnkontekst

Kontekst A17 karakteriseres av store blokksteiner- hvorav de fleste i samme bergart som tydelig skiller seg fra øvrig stein i røysen (fig. 16, 23). Blokkene har en blågrå farge, flaket med kvartsittganger som smuldrer og avgir vitret grus. De fleste er tykke hellelignende blokker i ulike fasonger (kantet, avlang, kvadratisk, trekantet). Blokkene har en str på 50-90 cm og samtlige er beliggende direkte på markflaten A20, og A101/berg i nordvestre del. A17 er stedvis overdekket av AL12/A13, og har også noe AL12/A13 pakket mellom seg. Blokkstein fra A17 inngår også i kammerkonstruksjonen A30, hvor de største blokkene i sør-sørvest var synlig allerede ved avdekking.

Disse store blokkene representerer trolig de første blokksteinene som er satt opp før kremasjonsritualet omkring deponering av gravmaterialet og bygging av resterende røys igangsettes. Kontekst A17 er tolket å representere første handling i bygging av røysen.

Kontekst A26 besto av en kjede med tett oppmurte runde stein i størrelsen 30 – 40 cm (fig. 16, 24). Disse var lagt dobbelt og pakket og stabilisert med A13 masse. Kantkjeden var bevart i en halvsirkel rund kammerkontekst A24. Diameter på den bevarte delen av kantkjeden er omkring 4,5 m.

Gitt at A26 også er anlagt direkte på markflaten på samme måte som blokksteinsdekket A17- så representerer kontekstene samtidige handlinger.



Figur 25 Arbeidsfoto, indre kantkjede A26 synlig. Kammerkontekster A15, A24 og A23 er fjernet. Fire blokker fra kammerkontekst A30 (som delvis inngår i A17) ligger igjen sammen med A26.

4.1.4 Kontekst A27 under røysdekke A12, A13 og A16.

Kontekst A27 var et sirkulært kullholdig anlegg med en diameter på ca 70 cm og tykkelse 3-5 cm. Massen bestod av sort sand, silt og grus med fragmentert kull, og fast med tørr tekstur. Tidvis var det spor av et organisk ubrent materiale med fibrete tekstur, som ble minnet om gress/halm eller torv. Anlegget hadde tynne sjikt av jernutfelling Kontekst A27 lå ved kantekjede A16 sørøstre del. (fig. 16, 29). Siden A12, A13 og A20 var fjernet i dette området er relasjonen til røysen uviss.

Anlegget kan tolkes som en bunnrest etter rituell brann aktivitet knyttet til anlegging av graven. Det kan også representere rester etter anlegget som Per Fett undersøkte i 1937, id 119735 (fig.4). Denne er tolket som en mulig flatmarksgrav anlagt før røysen. Anlegget tar tilsynelatende hensyn til ferdselvegen-hulvegen A273.



Figur 26 Markfalte A20 under røysen. En bevart "kake" av fossil dyrkning som lå over ytterligere to dyrkningslag (A21, Axx).



Figur 27 Kontekst A19 og A29 synlig som fravær av røymasser A12 og A13 i midtre og nordvestre del (rød pil).

4.1.5 Røysens markflate, kontekst A20

Kontekst A20 representerer den opprinnelige markflaten under røysa (fig. 25). Både A17, A26 og kammerkontekstene er anlagt direkte oppå A20 (fig. 23, 24). Laget er brungrått, fast, bestående av humusholdig sand og silt, med innslag av trekullbiter inntil 0,5cm str, stedvis noe spettet med orange sand i topp mot overgang til røys. Laget inneholder ikke innslag av grus eller stein. Tykkelse 12-18 cm. Bevart under hele røysen. Løsfunn av flintavslag ser ut til å relatere seg til dette laget. Laget tolkes å representere en fortidig dyrkningsflate, eventuelt beite- og slåttemark. Dette dyrkningslaget forsegler ytterligere ett dyrkningslag med aktivitetsspor i form av en kokegrop (A28).

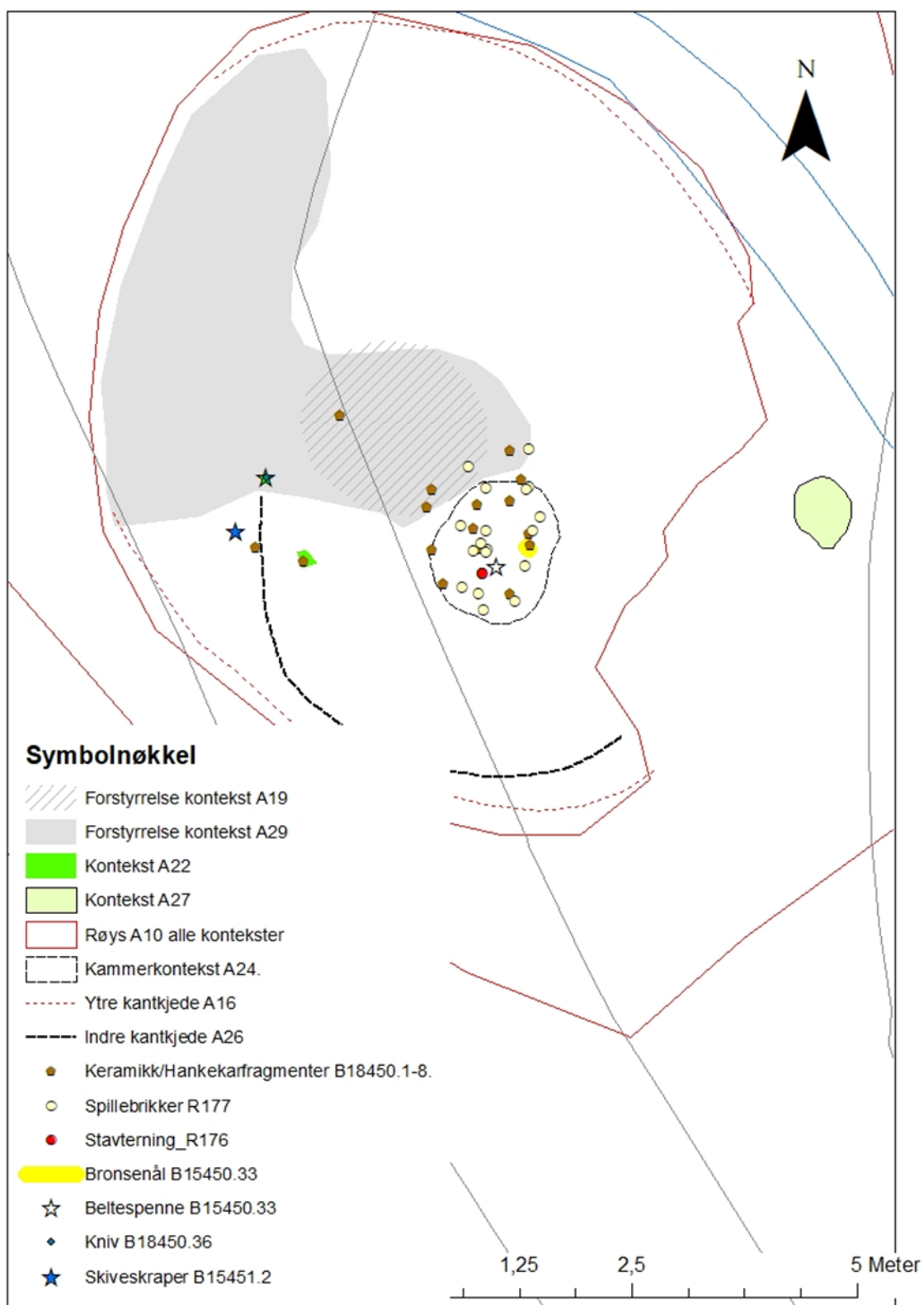
4.1.6 Kontekster A22, A19 og A29, deponering og sekundære forstyrrelser

Kontekst A22 var steinfritt kvadratisk areal med A13 fyllmasse på om lag 30x20x15 cm med keramikkdeponering FK642, bestående av randskår og skår med dekor. Konteksten var omsluttet av fire større flate stein ved kammeret sørvestre side og overdekket av A12 (fig.16, 26). Keramikkskårene har samme gods og dekor som B18450.1-5.

Konteksten er tolket å være utført under konstruksjonen av røysen, en mulig *pars pro toto* nedlegging.



Figur 28 Kontekst A22. Keramikkdeponering.



Figur 29 Kart over kontekster A19, A29 og A22.

Kontekst 19 lå befant seg under lag A11 (se 4.2) og fremsto som en sirkulær – oval svak forsenking med diameter på omkring 2 m (fig. 16, 23, 28). A19 består av fast rødorange fin sand, silt, vitret grus med gråbrune sjatteringer og spetter, spredte trekullfragmenter og sotete partier, enkelt brente beinfragmenter og mindre keramikkskår særlig i sør nær kammeret. Tykkelsen på A19 er inntil 15.

En større flat blokkstein i sørlig del, str 70 x 85cm lå over A19. Ved fjerning av denne blokkhellen og ved graving av A24 med tilhørende steinsetting/kammerstein, ble det klart at hellen innenfor A19 trolig har inngått i A24 kammerkonteksten. Og den noe diffuse avgrensingen i kammerets nordlige del er forårsaket av blokkhellen som er fjernet- dratt ut. Kontekst 19 er tolket som en sekundær inngripen i kammerområdet. Det ble funnet en kniv i kontekst 19, FF208/B18450.36. Denne kan være fra kammeret og en del av gravgodset, men det kan også representere gravgods fra en fjernet sekundær gravlegging i røysen som er helt forstyrret av A19 og A29 (fig.30).

Kontekst A29 ligger nordvest for kontekst 19, og betegnes av at røysen mer eller mindre er fjernet/fraværende i nordvestre del av røysanlegget (fig. 14, 24). Berget er her synlig, men ved avdekking lå enkelt steiner direkte på berget. Disse steinene hadde likhetstrekk i størrelse og steintype med både lag A12 og A17. Det var ingen fyllmasser fra A13 observert på berget.

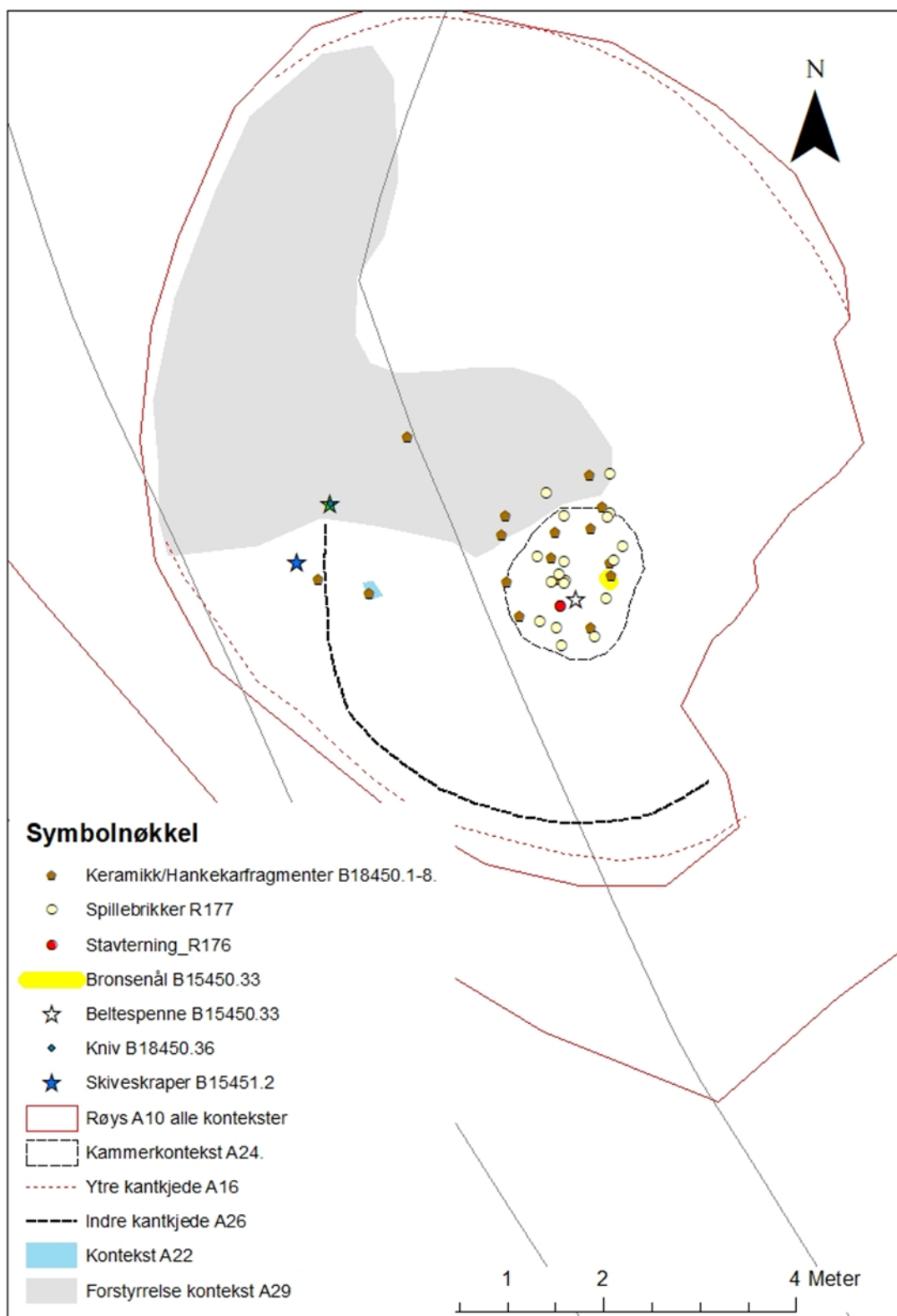
Dette fraværet av røys kan representere flere hendelser. Det kan være resultat av planering av flaten for å lette slått i historisk tid, anvendt som stein i grensegjerder ved utskiftingen i 1905, eller en forhistorisk dekonstruering av røysen for å gjøre den mindre synlig (endrede maktforhold). Fylkets registrering viste en større steinpakning på nedre terrasse omkring 15-17 meter nordøst, men dette er trolig ikke røysmasser som er redeponert da ville man ha brukt røysmasser som lå nærmere. Fylkets registrerte steinfylling ser dessuten ut til å representere betydelig større mengder masser enn det som er fjernet fra røysens nordvestre del, men det kan ikke utelukkes.



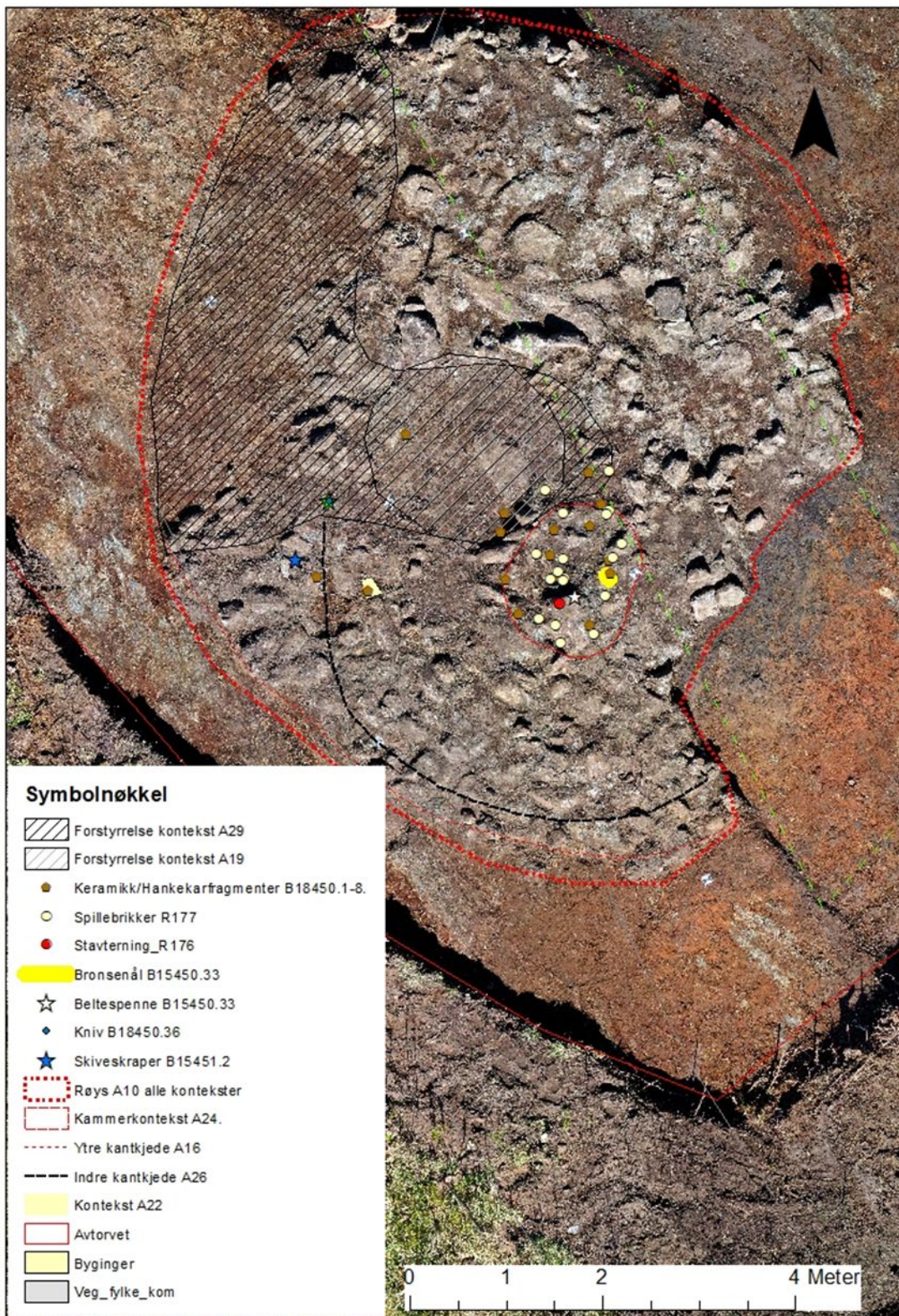
Figur 30 Dronefoto med hulveg-ferdselsveg A273 markert. Kontekst A27 synlig i røyrens ytterkant.

4.1.7 Hulveg, tråkk, sti; struktur A273

Denne konteksten tilhører ikke selve gravrøyren, men omtales da de relaterer seg til hverandre (fig. 16, 29). Hulveien eller tråkket går i N-S retning og ble påvist i en bredde på 90 – 120 cm. Den strekker seg fra Sjøvegen og nordvest forbi gravrøyren på dens østre side, retning Heimækro-Resabakkjen og ser ut til å delvis følge dagens vegløy for Sjøvegen/Sjøvegen (SØ-NV). Hulveien ble snittet flere steder. Veien har rette avgrensede sidekanter, homogent masser bestående av grå, lys grå sand, blandet med fin grus med siltlinser som ligger horisontalt med 5-8cm tykkelse. Svakt buet/foldet i kantene med linser av humusholdig brunlig sand og silt tolket som veikant med gjentagende akkumulering av erodert masse. A273 ligger direkte på undergrunnen. Veien er overdekket av eldre dyrkningslag/fossil åker.



Figur 31 Kart med distribusjon av spillebrikker og gjenstander.



Figur 32 Dronefoto med funndistribusjon og relasjon til kammerkontekst A24 og forstyrrelse A19 og A29.



Figur 33 Arbeidsfoto, opptak av hankekar med pakking og innmåling.

4.2 Gjenstandsmaterialet

Bortsett fra den omtalte kniven og skiveskraperen og keramikk kontekst A22, kommer majoriteten av funn fra kammerkonteksten (fig 30, 31). Enkelte keramikkskår, en spillebrikke og fliser av brent bein ble funnet i den forstyrrede kontekst 19.. Det ble funnet i alt 20 spillebrikker, en stavterning, en bronse nål, keramikkskår som representerer inntil fem hankekar, samt fragmenter av brent glass. I tillegg ble det i det osteologiske materiale funnet fem bjørneklør. Gjenstandene er magasinert under museumsnummer B18450.1-37. Funndistribusjon, tilvekst og funnliste fra felt er presentert i vedlegg G.



Figur 34 Øverst, et utvalg av spillebrikkene av type R177, med stavterning av typen A176. Under, stavterning B18450.12 med de ulike tallverdiene; 3-6-0-4.

4.2.1 Spillebrikker og stavterning, B18450.13-32 og B18450.12

Det ble funnet 20 spillebrikker av Ryghs type R177, B18450.13-32, hvorav 12 var intakte. Alle var tydelig brente. De hele brikkene er ovale til runde, mellom 24 og 18 mm brede og mellom 4,1 og 2,9 mm tykke. Brikkene har en flat underside og en lett konveks overside (fig. 34).

De fleste brikkene har spor etter to borede hull på undersiden som ikke er gjennomgående, en av brikkene hadde tre hull (fig. 35). Det har vært mye spekulering i faglitteraturen på hva som er hensikten med disse hullene, men mest sannsynlig har de fungert som festeanordning i forbindelse med produksjon og mer spesifikt dreining av brikkene. I tillegg til brikkene ble det funnet en såkalt stavterning type Rygh R176, B18450.12, denne var brukket i to. Den avlange terningen var 6,8 cm lang og mellom 4,9 og 5,2 cm tykk med kvadratisk snitt som var noe tykkere mot midten enn ved endene.



En langside var blank, men de tre andre sidene hadde følgende verdier boret inn som punktsirkler: 3, 4, 6 (fig. 34).



Materialet i spillebrikkene ser ut til å være gevir eventuelt bein, mens stavterningen ser ut til å være laget av et noe hardere og tettere materiale (tettere struktur, lysere farge) slik som hvalbein, men analyser må til for å avgjøre dette.

Figur 35 Spillebrikker med to (øverst) og tre (nederst) borede hull på den flate undersiden.

4.2.2 Hankekar og skår av keramikk, B18450.1-5 og B18450.6-11

Det ble i alt gjort funn av to hankekar som er delvis bevart og rekonstruert, og skår fra minst tre andre hankekar. Hankekarene er alle av typen Rygh no. 361.

Det ble funnet et nært intakt hankekar i østre del av kammeret, B18450.1 (fig. 36). Og i vestre del av kammeret ble det funnet ytterligere ett hankekar med dekorert hank B18450.2 (fig. 37). Skår fra tre øvrige kar funnet primært i østre del, og disse er tolket å være hankekar, B18450.3-5. Det er fem ulike typer dekor identifisert. Fire har en kombinasjon av rosett og strekdekor, B18450.1, 2, 4 og 5, og ett kar har kun strekdekor B18450.3.

Denne kartypen er utvilsomt den vanligste i gravkontekst i yngre romertid, og mer enn kar er også vanlig (Rødsrud 2012: 63). To kar lot seg rekonstruere med hank, B18450.1-2. De andre, B18450.3-5, representere trolig deler av kar i en type *pars pro toto* (latin; en del for hele) kontekst.

Øvrige dekorerte keramikkskår lot seg ikke rekonstruere kar og er magasinert under B18450.6, B18450.8-11, men tilhører alle samme kontekst, og samme type gods som B18450.1-5.

Særpreget ved dette keramikkmaterialet er at B18450.1-5 er nærmest uniforme i fasong, form, størrelse og gods. Bukknekk, diameter, høyde, tykkelse, gods og dekorstil er såpass ensartet at det antyder at de er produsert av samme keramikker, muligens i løpet av samme brenning, da godsets farge også er jevnt mellom de ulike karene.

Tilveksten i vedlegg G har også foto av keramikken med dekortype.



Figur 36 Hankekar B18450.1.



Figur 37 Hankekar B18450.2

4.2.3 Bronsenål, beltespenne eller -hempe og glassfragment, B18450.33-35

Sør i kammeret ble det funnet en bronsenål, B18450.33, trolig av typen Shetelig fig.59 (Shetelig 1912). Nålen var 4,7 cm med en diameter på 3 mm (fig. 31). Det ble også funnet en del fragmentert smeltet glass i transparent svak gul farge i samme område som nålen, B18450.35. Dette kan være glassperler eventuelt et glassbeger. Mengden glass tilsier at det trolig er en eller flere større glassperler. Vest i kammeret, nær stavterningen, ble det funnet en liten beltehempe i jern, B18450.34, med flat base og svakt rektangulær bøyle med målene 3,7 cm og en tykkelse på 1,4 cm.



Figur 38 Øverst, Bronsenål B18450.33. Nederst, Beltehempe, B18450.34.

4.3 Det osteologiske materialet, J1854

Under gravingen ble større brente bein pakket enkeltvis, resterende tatt inn som større jordprøver og analysert av osteologene inne på laboratoriet. Kontekst A24 var preget av høy forekomst av beinfragment mindre enn 2-3 mm. Den høye fragmenteringen tyder på høy temperatur ved kremasjonen, dette bekreftes også av det smeltede glasset. En temperatur på over 1000-1100 grader er nødvendig.

I alt ble det analysert 176, 5 g brente beint og det ble påvist fragment av kranie og tann fra menneske. Det var ikke mulig å avgjøre kjønn eller alder.

Det ble i tillegg funnet fem bjørneklør som kan avspeile en bjørnefell, eventuelt kun en bjørnelabb.

4.4 Sammendrag og hendelsesforløp

Etter at begravellesstedet var valgt, har man samlet brensel og forberedt gravritualene. Selve gravleggingen kan sees på som en slags performance der de ulike handlingene som ble utført, skulle vise fram ulike sider ved den avdøde og samfunnet denne var en del av. Kremasjonsbålet må ha vært mektig i omfang for å nå de høye temperaturene som bein og smeltet glass vitner om. Enten kremasjonsbålet var ved røysa er eller i nærområdet, har trolig både flammer og røyk vært synlig over et stort område, jfr fig. 39 og 40. Etter kremasjonen har bålmassene blitt raket sammen til et område på drøye 1,5 m. Mengden med brente menneskebein tilsier at ikke alle beina er blitt lagt ned. Kanskje er noen fjernet og brukt i andre sammenhenger eller lagt ned andre steder. Nyere forskning har vist at jernalderens kremasjoner innebar komplekse ritualer, og man antar at det var en fast regel at ikke hele mengden med brente menneske-bein ble lagt ned på stedet for begravelen. Det er verdt å merke seg at biter fra kranie- og tenner er med.

Etter at flammene var sluknet og bålmassene raket sammen, har man lagt en steinring (A30) rundt de sammenraskede bålmassene (kontekst A24, A15), utenfor dette et fundament av større stein (kontekst A17), som så ble omsluttet av en indre og ytre kantkjede/fotkjede (kontekst A16, A26). Deretter ble det over dette lagt flere lag med stein (kontekst A12/A13). Under anlegningen av røysa har noen lagt ned keramikkskår i et lite gjemme (kontekst A22), og en fin flintskraper er lagt under en rød helle ved indre kantkjede (A26).

All stein er fraktet til graven, da området og undergrunnen er helt steinfri.



Figur 39 Dronefoto. Røysens plassering sett mot Alversund middelalderkirkeplass, og seilingsleden til Bergen.



Figur 40 Dronefot som viser Sjøvegen og Gravrøysens prominente plassering i landskapet. Sett mot farleia og Radsundet i nord.

4.5 Samtidskontekst og tolkning av gravfunnet i lys av spillsakene

Til tross for at gravrøysa kan ha vært noe større, framstår den likevel som litt uanselig og lav sammenlignet med mange av de andre i området. Siden røysa er anlagt på et bergknatt som befinner seg på kanten av en liten terrassekant, ville den nedenfra fremstå som langt større og mer monumental enn den egentlig var. Slik er landskapet utnyttet, ikke bare for å skape utsyn, men også for å skape en illusjon om en storhaug mot de sjøfarende i leia. Dermed har haugen fungert som et symbol som viste den avdødes rang og tilhørighet, og hvilke slekter som kontrollerte området. Plassen som var utpekt for gravleggelsen, var således langt fra tilfeldig.

Til forskjell fra det øvrige Nord-Europa er ikke den norske kystlinja åpen rett mot storhavet i vest. Isteden finner vi en beskyttet skjærgård med tusenvis av øyer, holmer og skjær som bryter bølgene og skjærmer kyststripa innenfor mot vær og vind fra Atlanterhavet. Denne muligheten for skjermet seilas har siden steinalderen vært den viktigste kommunikasjonsåren mellom nord og sør langs kysten. I norrøn tid kalles skipsleia for nordvegr, nordvegen, altså veien mot nord. Siden slutten av steinalderen har dette vært hovedveien for skip og transport videre både sørover til Danmark og kontinentet, og østover inn i Skagerak, Viken og Østersjøen. Betydningen skipsleia hadde i forhistorien for handel, kontakt og kulturutvikling, kan ikke undervurderes.

De som kontrollerte punkt langs leia, kunne få makt og politisk herredømme. Værharde og utsatte partier innebar krevende og farefulle seilinger. Da var det et godt alternativ å følge leia innaskjærs med dens trange, beskyttede sund og havner, der det var steder å ankre opp til det ble tryggere forhold for videre seilas. Den som kontrollerte slike steder, kunne med en stor nok mannskapsstyrke skattlegge de reisende, men og legge til rette for gjestebud, handel og allianser. Dette ga grunnlaget for utviklingen av mektige lokale høvdingedømmer, og disse stedene peker seg gjerne ut i sagamaterialet som sete for berømte slekter og stormenn.

Arkeologisk skiller disse sentrale stedene langs leia seg ut, ikke bare med opphopning av monumentale gravhauger, men også ved at disse inneholder langt mer verdifulle og sjeldne gravgaver enn ellers. Tre eksempler på slike naturgitte plasser er Avaldsnes ved Karmsundet, strekningen Godøy-Giske-Valderøya på Sunnmøre, Tjøtta i Helgeland og Trondenes ved innseilingen til Tjeldsundet i Troms. Leia i Alversund er også en slik type plass med kvaliteter

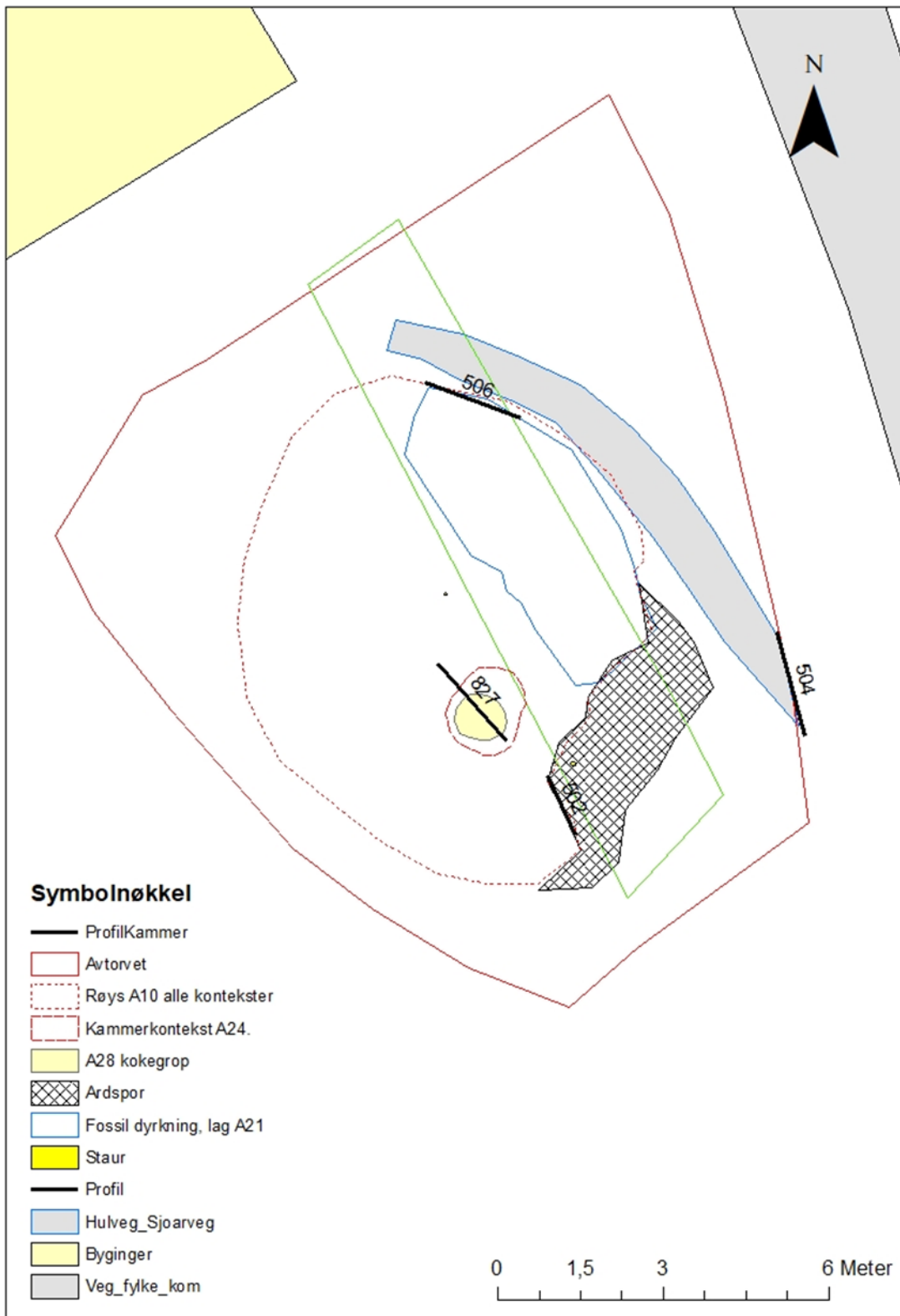
og karakteristika som viser til kontroll av ferdsel kombinert med maktdemonstrasjon i form av monumentale graver langs hovedleia.

Det er i lys av dette vi kan tolke de mange og store gravhaugene som befinner seg på begge sider av Alversund. Funn av forseggjorte smykker og våpen og ikke minst av bronsekjeler og annet importmateriale fra kontinentet viser at det her oppstod en lokal maktkonsentrasjon i romertid (1-400 e.Kr) og i folkevandringstid (400-570 e.Kr). Det vitner om et politisk landskap med mektige slekter som hadde kontroll over de som seilte gjennom sundet, og som ga grunnlag for skatt, handel og makt. Ytre Fosse er altså et område der det er anlagt mange graver tidligere, og derfor er graven en del av et allerede etablert miljø med gravhauger, symboler på lokal makt og tilhørighet. Fra røysa hadde den avdøde et vidt utsyn over jordbrukslandskapene langs Alverstraumen og ferdselen i fjordleia, over det politiske landskapet som ætten kontrollerte. Den påviste hulvegen A273 er eneste landevegen ned til strandsone og sjø, og har trolig like høy alder som de omkringliggende gravene. Ved ferdsel til både lands- og til vann må man altså forholde seg til gravmonumentene i området, hvilken viser en lang kontinuitet i områdets betydning økonomisk og strategisk gjennom hele eldre- og yngre jernalder.

Gravgavene i røysa avspeiler makt og reflekterer at avdødes status har vært i toppsjiktet. Det er særlig spillebrikkene som viser til et ledersjikt med høy økonomisk og sosial status. Spill er trolig noe germanerne tok opp via romerske kontakter, for deretter å gjøre lokale tilpasninger i spilllets utforming av brikker, brett, terninger- og ikke minst regler. Trolig er det snakk om en form for strategi- eller krigspill lignende backgammon. At romerske spill aktivt ble tatt i bruk på germansk område, henger sammen med den kulturelle utviklingen i nordlige områder.

Datidens krigeraristokrati i Norden har tjenestegjort i den romerske hæren og slik kommet i kontakt med romerske skikker. Samtidig utvikler det seg i løpet av romertiden et tett kommunikasjons-, gave- og byttenettverk både mellom stammene i de germanske områdene og mellom germanske grupper og Romeriket. Gjennom tallrike høvdingdømmer lokalt og regionalt skapes allianser gjennom gilder, maktutøvelse, kontroll av jordbruksland og produksjon av viktige handelsvarer. Kontroll av viktige punkter ved leia får etterhvert en vital

betydning. Spillsakene er et symbolske uttrykk som viste at man hadde overskudd og tid, og at man behersket koder som var forbeholdt de øverste og mest ærefulle i datidens samfunnsstruktur. Det var dermed en intellektuell syssel i datidens aristokrati og herskende slekter, og en sosial ferdighet hvor man kan framvise strategiske ferdigheter og stridskunst.. For den den som satt på Ytre Fosse, ga dette en mulighet til å skape bånd og allianser med de lederne som fulgte med skipene som passerte Alverstraumen i en tidsperioden der allianser ga store muligheter for overskudd og makt. Selve gravleggingen og ritualene rundt dette bidro til å sikre avdødes rang og posisjon i etterlivet. Like viktig var det at de som bivånet begravelsen ble minnet på samfunnsordenen. På bakgrunn av dette er det tydelig at landskap og graven på Ytre Fosse inngår i et spesielt sjikt i samfunnet med bredt geografisk kontaktnett, og representerer en slekt med kontroll over ferdsel ved Radsundet, og adgangen til og fra sjøen.



Figur 41 Kart over øvrige strukturer og profiler.

4.6 Øvrige funn på lokaliteten, dyrking og kokegrop

Registreringsrapporten nevner ytterligere 4-5 strukturer (jfr. 2.2). Disse ble ikke avdekket, men den lille terrassen har sannsynligvis flere spor etter gravmarkeringer og ritualer relatert til grav og ferdselsvei.

Under røysen og på flaten i sørlig del av feltet ble det observert ardspor, det ble også gjort funn av flintavslag i ardsoren. B18451.2-4. Markflaten under røysen, A20, hadde enkelte staurhull, og antydning til ardspor i topp som må representerer et dyrkningslag som nå er fjernet (fig.39). Det ble gravd en smal sjakt i N-S retning gjennom røysen der kammeret hadde vært plassert (C827), samt i røysen sørvestre (C502), og nordvestre del der røysen hadde forseglet underliggende lag (C506). Under A20 lå det ytterligere et fossilt dyrkningslag A23, deretter en mulig veksthorisont trolig påvirket av rydding, A102, før «steril» undergrunn A100.



Figur 42 Foto av ardspor synlig som mørke striper under røysdekket i sørlig del av røysen.

Det ble tatt ut vitenskapelige prøver for 14C datering, makro- og pollenanalyse fra profil C506, magasinert ved Naturhistorisk Avdeling, Seksjon for paleobiologi og geologi (vedlegg E). Ved profil C506 ble det observert ardspor i topp av tre fossile lag, altså ardspor i topp av både topp A20, topp A23 og topp A102. Profilen under røysens kammerområde (C827) viste en kokegrop A28 med en diameter på 95 cm (fig. 41). Denne er forseglet av dyrkningslag/markflate A20 med inntil 17 cm- og hadde ardspor i topp, og i lag A102 under. Kokegropen var nedgravd i ett søkk i berget med tynne sjikt av A102 og A101 i sidekantene. Kokegropen ble datert til 3080 +15 (TRa-15171) hvilket tilsvarer eldre bronsealder.

Det er ikke gjort paleobotaniske analyser, men de fossile lagene, ardspor og kokegrop viser til lang bruk av området. Terrassen er velegnet til dyrking, men på et tidspunkt endrer området betydning ved å avsettes til ferdsel, og markeringer av makt i landskapet ved etablering av gravminner. Overgangen fra jordbruksland til gravfelt langs ferdselsvei ned til hovedleia ved Radsundet er påfallende og interessant.



Figur 43 Arbeidsfoto av profilsnitt gjennom kokegrop A28. Denne lå under kammeret, forseglet av dyrkningslag A20.

5. SAMMENDRAG

Graven på Ytre Fosse representerer en uforstyrret grav fra tidlig 200 tallet i perioden yngre romertid. Det er en sjeldenhet at graver av denne typen blir faglig undersøkt, og mye av kunnskap- og gjenstandsmaterialet fra denne typen graver er fremkommet ved graving uten dagens metodiske- og naturvitenskapelige analyseverktøy. Graven viste seg å være tidstypisk i den grad at gjenstandsmaterialet bekrefter periodens tiltagende maktkonsolideringer gjennom stormenn og høvdinger som tilegner seg overskudd og kontroll økonomisk gjennom kontroll over landskap og ressurser både lokalt og regionalt.

I denne perioden etableres høvdingedømmet på Avaldsnes, det store naustet på Stend bygges og hele kysten langs Vestlandet preges generelt av et økt eiendoms kontroll, kommunikasjon og dannelsen de strukturer som viser seg i yngre jernalder og vikingtid, med mindre høvdingedømmer, leidangssystem og tingplasser som vitner om begynnende statsdannelse.

Kunnskapspotensiale for videre forskning på graven på Ytre Fosse ligger både i selve gjenstandsmaterialet- men også gravens plassering i landskapet lokalt og regionalt.

LITTERATUR

- Bøe, Johs 1931 *Jernalderens keramikk i Norge*. Bergen Museums Skrifter 14.
- Fett, Per 1969 *Alversund Prestegjeld*. Førhistorisk minne i Nordhordaland. Universitetet i Bergen. Historisk Museum
- Jensen, Atle 2009 *Ytre Fosse, gnr. 146/46, 47 Lindås kommune. Kultruhistorisk registrering i samband med delings-/byggjesak*. Rapport nr 1-2009. Hordaland fylkeskommune, seksjon for kulturminne og museum.
- Kristensen, Steinar 2007 *Brettspillet – jernalderkrigerens virtuelle arena*. Upublisert hovedfagsoppgave i arkeologi. Universitetet i Oslo.
- Ramstad, Morten 2020 *Gaming i romertid – på Vestlandet*. Universitetsmuseets Årbok 2020.
- Rygh, Oluf 1885 *Norske Oldsager*. Cammermeyer.
- Rødsrud, Christian 2012 *I liv og død. Keramikkenes sosiale kronologi i eldre jernalder*. Ph.d. avhandling. Kulturhistorisk Museum. Universitetet i Oslo
- Shetelig, Haakon 1912 *Vestlandske graver fra jernalderen*. Grieg forlag. Bergen.
- Skomsvoll, Joakim 2012 *Nordnorske spillsaker fra jernalder og middelalder*. Upublisert masteroppgave i arkeologi fra Universitetet i Tromsø.
- Solberg, Bergljot 2000 *Jernalderen i Norge, 500 år før Kristus til 1030 etter Kristus*. Cappelen.

VEDLEGG

Osteologiske rapporter



Ytre Fosse
ID 127181

Osteologisk analyse

Av Liselotte M. Takken-Beijersbergen og Anne Karin Hufthammer

Rapportnummer 2021-03

Fylke	Vestland
Kommune	Alver
Lokalitet	Ytre Fosse
ID nr. (Askeladden)	Id 127181
JS nummer	JS 1854
Tidsrom for utgravning	April 2020
Faglig ansvarlig	Liselotte M. Takken-Beijersbergen
Rapport ved	Liselotte M. Takken-Beijersbergen og Anne Karin Hufthammer
Rapport dato	April 2021

Innhald

Prosjektets bakgrunn og problemstillingar	4
Metodar.....	4
Resultatar: oversikt over artane i materialet	5
Tolkning og diskusjon	6
Litteratur.....	7
Appendiks	8

PROSJEKTETS BAKGRUNN OG PROBLEMSTILLINGAR

Våren 2020 blei det gjennomført arkeologiske granskingar på garden Ytre Fosse i Alver kommune (tidlegare Lindås kommune) i samband med oppføring av einebustad. Under arkeologisk registrering ved Hordaland fylkeskommune blei Askeladden id. 127181 påvist og tolka som eit gravminne (Prosjektplan, UiB, 2017). Funnstaden er ein del av eit større område med fleire gravminne. Den arkeologiske granskinga av gravminnet Id. 127181 skulle dokumentere røysa si oppbygning samt funn av gjenstandar og organisk materiale. Føreløpig datering, basert på keramikk, er romertid eller, mindre sannsynleg, bronsealder (Yvonne Dahl, personleg komm.). I felt blei det identifisert ei kremasjonsgrav i eit kammer under røysa samt lause beinfunn.

METODAR

Åtte kontekstar frå kammeret og fem frå frå feltet omkring inneheld beinfragment som blei samla inn i felt. Ei jordprøve frå kammeret (PM 50012.24) vart sålda på laboratiet (maskevidde 1 mm, 2 mm, og 4 mm) ved Avdeling for Naturhistorie, seksjon Osteologi, Universitetsmuseet i Bergen. Beinmaterialet er journalført som JS 1854 ved seksjon for osteologi og vert lagra der. Beinbestemmelsen blei utført i 2021 av Liselotte Takken-Beijersbergen. Beinfragmenta er identifisert til gruppe (fisk, fugl eller pattedyr) og viss mogleg til familie/art og beinslag, eventuelt med posisjon i skjelettet (venstre/høgre, proksimal/distal, etc.). Moderne skjelettmateriale i dei osteologiske samlingane vart nytta som komparativt materiale. Beinfragmenta blei vege og vekta notert med 0.1 g presisjon. I nokre høve var vekta mindre enn 0.1 g: her blei det notert i kommentarfeltet, mens vekta er registrert som 0 gram. Materialet blei òg kontrollert for spor etter sjukdom og skade (patologiar) og trauma (hogge- eller kuttspor). Avdi alle beina fra Ytre Fosse er brende, var det ikke mogleg å ta mål. Bein krymper og fragmenterer når dei blir brent; både art, beinslag og sjølvve forbrenningsprosessen påverkar kor mykje bein krympar (sjå t.d. Shipman *et al.* 1984; Nicholson 1995; Steffen og Mackie 2005; Nurminen 2016).

RESULTATAR: OVERSIKT OVER ARTANE I MATERIALET

På grunn av den høge fragmenteringsgraden var det oftast ikkje mogleg å bestemme beinfragmenta nærmare enn til klasse (fisk, fugl eller pattedyr: her pattedyr, n=732; sjå Tabell 1).

Familie/ Art	Norsk	Beinslag		Antall	Vekt i gram
<i>Homo sapiens</i>	Menneske	Cranium	Kranium	1	1.4
"	"	Dens	Tann	1	0.1
<i>Ursus arctos</i>	Brunbjørn	Phalanx III	Tåledd	5	6.1
Mammalia (indet.)	Pattedyr, ubestembart	Sesamoideum	Senebein	1	0.1
"	"	Cranium	Kranium	1	0.5
"	"	Mandibula/Maxillare	Under- /overkjeve	2	0.9
"	"	Costa	Ribbein	1	0.5
"	"	Lemmeknokler		62	41.1
"	"	Ubestembart		766	125.8
Totalt				840	176.5

Tabell 1 Antall og vekt av bestemte beinfragment fordelt på klasse, familie eller taxa for materialet fra Ytre Fosse.

Det blei funne fem klør (ytterste tåledd; phalanx III) av brunbjørn (*Ursus arctos*). Ingen av desse er perforert eller viser andre spor av tildanning. Det blei óg identifisert eit fragment av høggre overkjeve og eit tannrotfragment av menneske i kammeret (sjå Tabell 2). Truleg er fleire beinfragment av menneske, men på grunn av den høge fragmenteringsgraden av materialet var det ikkje mogleg å fastlå dette sikkert.

I kammeret blei det óg identifisert to flate, runde fragment begge med prikker. Desse er tolka som spelebrikker.

Det vart ikkje funne patologiar, slaktespor eller andre beinmodifikasjonar.

IntraSIS id (Kontekst)	Kommentar	Art	Beinslag		Antall	Vekt i gram
FB 657 (15)	Kammer topp	<i>Ursus arctos</i>	Phalanx III	Tåledd	1	1.3
FB 657 (15)	Kammer topp	<i>Homo sapiens</i>	Cranium	Kranium	1	1.4
FB 721 (24)	Kammer	<i>Ursus arctos</i>	Phalanx III	Tåledd	1	0.7
FB 721 (24)	Kammer	<i>Homo sapiens</i>	Dens	Tann	1	0.1
FK 730 (24)	+28.4.2020, kammer	<i>Ursus arctos</i>	Phalanx III	Tåledd	1	0.9
FB 664 (15)	Kammer topp	<i>Ursus arctos</i>	Phalanx III	Tåledd	1	1.3
FB 664 (15)	Kammer topp	<i>Ursus arctos</i>	Phalanx III	Tåledd	1	1.9

Tabell 2 Fire kontekster frå Ytre Fosse inneheld klør (phalanx III) av brunbjørn. Eit kraniefragment av menneske vart påvist i funn FB 657 (15) og ei tannrot av menneske i funn FB 721 (24).

TOLKNING OG DISKUSJON

Beinfragmenta frå Ytre Fosse kan tolkast som å tilhøyre ei kremasjonsgrav. Sjøl om dei fleste beinfragmenta var for fragmenterte til at ein kunne bestemme art eller beinslag, er det ikkje noko som tydar på at det er andre arter enn menneske og bjørn i materialet. Ein vanleg tolkning av bjørneklør i ei grav i Skandinavia er at den kremerte personen vart gravlagt i eller med ein bjørnefell (Lindholm & Ljungkvist, 2016).

LITTERATUR

- Lindholm, K.-J. og Ljungkvist, J. 2016. The Bear in the Grave: Exploitation of Top Predator and Herbivore Resources in First Millennium Sweden—First Trends from a Long-Term Research Project. - *European Journal of Archaeology* 19: 3-27.
- Nicholson, R.A. 1995. Out of the frying pan into the fire: what value are burnt fish bones to archaeology? - *Archaeofauna* 4.
- Nurminen, K. 2016. Taphonomy of burned fish bones – burning experiments in the open fire. - *Environmental Archaeology* 21: 157-160.
- Shipman, P., Foster, G. og Schoeninger, M. 1984. Burnt bones and teeth: an experimental study of color, morphology, crystal structure and shrinkage. - *Journal of Archaeological Science* 11: 307-325.
- Steffen, M. og Mackie, Q. 2005. An Experimental Approach to Understanding Burnt Fish Bone Assemblages within Archaeological Hearth Contexts. - *Canadian Zooarchaeology* 23: 11-38.

APPENDIKS

IDnr	IntraSIS id (Kontekst)	Gravelag	Familie/ art	Beinslag	Beindel	Side	N	Vekt_g	Kommentar	Brent/ Ubrent	Modifikasjoner
1	FB 657 (15)	4	<i>Ursus arctos</i>	Phalanx III	Tåledd	Hel	1	1.3	Lite individ, manus	Brent	
2	FB 626 (13)	3	Mammalia (indet.)	Lemmeknokler		Diafyse (fragm.)	2	0.3		Brent	
3	FB 626 (13)	3	Mammalia (indet.)	Costa	Ribbein	Fragm.	1	0.5		Brent	
4	FB 446 (15)	1	Mammalia (indet.)	Ubestembart		Fragm.	1	0	<0.1g	Brent	
5	FB 627 (19)	3	Mammalia (indet.)	Lemmeknokler		Diafyse (fragm.)	1	1.2		Brent	
6	FB 627 (19)	3	Mammalia (indet.)	Ubestembart		Fragm.	6	0.3		Brent	
7	PM 50012.24		Mammalia (indet.)	Ubestembart		Fragm.	32	0.7	2mm såld	Brent	
8	PM 50012.24		Mammalia (indet.)	Lemmeknokler		Diafyse (fragm.)	3	1.2	4mm såld	Brent	
9	PM 50012.24		Mammalia (indet.)	Ubestembart		Fragm.	13	1.4	4mm såld	Brent	
10	PM 50012.24		Mammalia (indet.)	Ubestembart		Fragm.	22	0.1	1mm såld	Brent	
11	FB 657 (15)	4	<i>Homo sapiens</i>	Cranium	Kranium	Maxilla	dex	1	1.4	Alveoler til I3,I4, C, P3,P4	Brent
12	FB 657 (15)	4	Mammalia (indet.)	Lemmeknokler		Diafyse (fragm.)	5	5.1		Brent	
13	FB 657 (15)	4	Mammalia (indet.)	Ubestembart		Fragm.	169	38.8		Brent	
14	FB 657 (15)	4	Mammalia (indet.)	Ubestembart		Fragm.	10	2.3	Truleg <i>Homo sapiens</i>	Brent	
15	FB 740 (24)		Mammalia (indet.)	Lemmeknokler		Fragm.	1	0		Brent	
16	FB 740 (24)		Mammalia (indet.)	Lemmeknokler		Diafyse (fragm.)	1	0		Brent	
17	FB 441 (15)	1+2	Mammalia (indet.)	Ubestembart		Fragm.	5	1.5		Brent	
18	FB 456 (13)	1 (Nord)	Mammalia (indet.)	Ubestembart		Fragm.	2	0.2		Brent	

Ytre Fosse: Osteologisk analyse

IDnr	IntraSIS id (Kontekst)	Gravelag	Familie/ art	Beinslag		Beindel	Side	N	Vekt_g	Kommentar	Brent/ Ubrent	Modifikasjoner
19	FB 682 (15)		Mammalia (indet.)	Lemmeknokler		Diafyse (fragm.)		2	1		Brent	
20	FB 682 (15)		Mammalia (indet.)	Ubestembart		Fragm.		11	0.8		Brent	
21	FB 682 (15)		Mammalia (indet.)	Ubestembart		Fragm.		1	0.7	2 fragm, ark. emne: spillebrikke	Brent	Rund brikke med 2 prikker
22	FB 743 (24)		Mammalia (indet.)	Mandibula/Maxillare	Under-/ overkjeve	Fragm.		1	0.4		Brent	
23	FB 743 (24)		Mammalia (indet.)	Lemmeknokler		Diafyse (fragm.)		9	3.9		Brent	
24	FB 743 (24)		Mammalia (indet.)	Ubestembart		Fragm.		92	15.4		Brent	
25	FB 743 (24)		Mammalia (indet.)	Cranium	Kranium	Fragm.		1	0.5		Brent	
26	FB 738 (19)	19	Mammalia (indet.)	Lemmeknokler		Diafyse (fragm.)		1	0.9		Brent	
27	FB 721 (24)		Mammalia (indet.)	Lemmeknokler		Diafyse (fragm.)		10	10.3		Brent	
28	FB 721 (24)		Mammalia (indet.)	Ubestembart		Fragm.		85	17.6		Brent	
29	FB 721 (24)		<i>Ursus arctos</i>	Phalanx III	Tåledd	Prox		1	0.7	Lite individ, manus	Brent	
30	FB 721 (24)		<i>Homo sapiens</i>	Dens	Tann	Rot		1	0.1		Brent	
31	FB 721 (24)		Mammalia (indet.)	Ubestembart		Fragm.		1	0		Brent	Del av en spillebrikke? Med 2 prikker
32	FK 730 (24)		<i>Ursus arctos</i>	Phalanx III	Tåledd	Prox		1	0.9	Lite individ, manus	Brent	
33	FK 730 (24)		Mammalia (indet.)	Lemmeknokler		Diafyse (fragm.)		13	7.8		Brent	
34	FK 730 (24)		Mammalia (indet.)	Ubestembart		Fragm.		84	10.1		Brent	
35	FK 730 (24)		Mammalia (indet.)	Sesamoideum	Senebein			1	0.1		Brent	
36	FK 730 (24)		Mammalia (indet.)	Ubestembart		Fragm.		1	0.3	Mogleg del av eit bein med laus epifyse eller laus epifyse	Brent	

Ytre Fosse: Osteologisk analyse

IDnr	IntraSIS id (Kontekst)	Gravelag	Familie/ art	Beinslag	Beindel	Side	N	Vekt_g	Kommentar	Brent/ Ubrent	Modifikasjoner
37	FB 664 (15)	4	<i>Ursus arctos</i>	Phalanx III	Tåledd	Prox.	1	1.3	Lite individ, manus	Brent	
38	FB 664 (15)	4	<i>Ursus arctos</i>	Phalanx III	Tåledd	Nesten hel	1	1.9	Lite individ, manus	Brent	
39	FB 664 (15)	4	Mammalia (indet.)	Ubestembart		Fragm.	224	33.8		Brent	
40	FB 664 (15)	4	Mammalia (indet.)	Lemmeknokler		Diafyse (fragm.)	14	9.4		Brent	
41	FB 664 (15)	4	Mammalia (indet.)	Ubestembart		Flate, tynne fragm.	7	1.8		Brent	
42	FB 664 (15)	4	Mammalia (indet.)	Mandibula/Maxillare	Under-/ overkjeve	Fragm.	1	0.5		Brent	

Vedlegg B. Treartsbestemmelse
Ytre Fosse, Alver, id 127181

Bergen 19/5-2020

Treart Ytre Fosse, Alver k.

Lene S. Halvorsen og Ingvild K. Mehl.

ID 50011 (kat. 19955):

Hassel (*Corylus*): 3 biter

ID 50013 (kat. 19956):

Hassel (*Corylus*): 3 biter

ID 50014 (kat. 19957):

Or (*Alnus*): 16 biter

ID 50015 (kat. 19958):

Hassel (*Corylus*): 3 biter

Or (*Alnus*): 3 biter

Uidentifisert (mulig/trolig bark): 2 biter

Alt materiale er fra kortlivete treslag og kan derved godt brukes til datering.

Vedlegg B. Treartsbestemmelse
Ytre Fosse, Alver, id 127181

Bergen 22/5-2020

Treart Ytre Fosse, Alver k.

Lene S. Halvorsen.

VP6 – Kokegrop (kat. 20078)

Prøven inneholder i hovedsak trekull, men det er noen rot fragmenter av urter/små busker til stede (uforkullede).

Fem biter trekull er valgt ut:

Alle er bestemt til or (*Alnus*).

Alt materiale er fra kortlivete treslag og kan godt brukes til datering.

Vedlegg C. Struktur-og kontekstliste
Ytre Fosse, Alver, id 127181

Intrasis ID	Navn	Kontekst-Type	Beskrivelse
10	Røys alle kontekster	Gravrøys	BESKRIVELSE AL10 Er røysen i sin helhet, horisontal og vertikal utstrekning inkludert alle kontekster. Røysen består av ulike sorteringer stein som delvis angir ulike kontekster, konstruksjonselementer eller stadier i røysens anlegging. Røysen er jordblandet, dvs med tydelig pakkede påførte jordmasser mellom steinene, kalt AL13.
11	Topp_røysmasser løse_fjernet	Lag_lag	BESKRIVELSE AL11 Topplaget på røysen, AL10, etter maskinell avdekking, første 1-5 cm toppjord som er en blanding av matjord/moderne dyrkningsjord og røysens eget påførte fyllmasse AL13. Laget er gravd 22.4.20- med gravskje og fjernet over hele røysen inntil eksempelvis AL12,15,16 og 19 ble tydelige og erkjennbare. Omfatter ikke løse steiner- kun «ureine» jordmasser i røysens topp. Utstrekning som AL 10, med største tykkelse i aksen sørvest- og nordvest.
12	Røys_røysdekke_stein	Lag_steinlag	BESKRIVELSE AL12 (OVER AL17 OG AL15-24?) «RØYSDEKKE NIVÅ» Erkjennbar i topp av avdekt røys, homogent, horisontalt utseende. Særlig intakt/fremtredende i sørvestre del, ytre nordøstre del, og rundt kammer AL15, 24. I sørvestre og østre del er lag AL12 bevart i 2-3 lag. Større rullesteiner i ytterkant betegnes som AL16 og utgjør AL12 sin ytre avgrensning. AL12 består primært av runde stein str 15-25 cm, med innslag av kantet stein samme størrelse. Det forekommer en del mindre håndstore stein i toppen av laget. Det er en tydelig tendens til at størrelsen på steinen øker nedover/i mekanisk gravenivå 2-3, og kommer opp i str 35-40cm. Nedre nivå av AL12 har større steiner som ligger horisontalt med AL17, og som sistnevnte også direkte på markflate AL20, tidvis på tynne sjikt av AL13. I vestre del har AL12 flere aparte steiner av flat hvit kvartsitt, flat rødlig kvartsitt og 2 større blokker av kvartsittblandet glimmer. Hele laget er pakket til et fast og stabilt lag med AL13. Det er kun et og annet løsfunn knyttet til AL12, eksempelvis skraper FF453 deponert under rød kvartsittstein. I østre del av røys er røysfyllet mellom og under steinene noe mer kullholdig og sotete. Laget tolkes som delvis bevart røysdekke beliggende helt eller delvis over eksempelvis AL15, AL24, AL27, AL19.

13	Røys_røysdekke_fyllskifte	Lag_lag	AL13 - RØYSFYLL MELLOM STEINER SOM OPPTRER I ALLE KONTEKSTER Betegner massen mellom alle steiner i røysen, uavhengig av kontekst og nivå. Relativt homogen. Påvist med en tykkelse på omkring 1-2cm under AL16, 17, 19 og 12. Ikke erkjennbar på berg i nordvest, eller under lag AL24/23 Røysfyllet AL13 består av brun-brungrå sand, silt, innslag av forvitret grus, svakt humøs, fast, pakket med svakt innslag av fragmentert kull. Enkelte partier har mer innslag av fragmenter kull og sot, eksempelvis nordøstre del i AL17 nivået. Mulig deponering av masser fra ukjent aktivitet under røysbygging? I AL16 østre del er det tynne sjikt av AL13 under ytre kantkjede. Stedvis tydeligere mørkere gråbrun med noe innslag av svært fragmentert kull- særlig i AL19, samt omkring kammeranlegg A15: Tolkes som innslag av kremasjonsmasse fra AL24. ørte jordmasser mellom steinene, kalt AL13.
14		Grav_grav annet	stensättningen runt A15. möjlig sekundär begravning?
15	Røys_kammer_topp	Lag_kulturlag	BESKRIVELSE AL15 TOPP KREMASJONSKONTEKST-KAMMER-BÅLMØRJE Kammer-antydning til kontekst erkjennbar i topp etter avdekking og opprens som område i røys med fravær av stein, jfr foto 22.04.20 (eksDJI_0428.JPG). Fremsto som sirkulær, svakt oval steinsatt fyllskifte på omkring 80 cm. Sirkulær kammersteinpakning består av en større blokk i SV, ca 70x80cm, som smuldrer/flaker (glimmerholdig «råtaberg»), samt runde hodestore og større steiner, ca 30x30 cm. I topp, første 5 cm: Mørk brun-gråbrun sand, svakt humøst, silt, en del forvitret grus fra blokkstein i røys, kan også være skjørbrent grus, fast, tørr, relativt pakket masse. Kun 3-4 stein i midtre del/mot øst ble fjernet- disse lå pakket i fyllskiftet og var i str 15-20cm. Lag 15, er fjernet/gravd inntil 20 cm tykkelse. Funn av FK433 NV, spillebrikke F440 NØ, spillebrikke F656 V, i horisont med topp av steiner. I løpet av fjerning av lag 15, blir fyllskiftet stadig mørkere/mer grått med innslag av svært fragmentert kull og fragmenterte brente bein. Massen blir mer kull- og beinholdig inn mot steiner- særlig mot steinen der FK433 er funnet. Lag 15 tolkes som pakket røysfyll med innslag av moderne matjord i topp- men med tydelig innslag av lag AL24 etter knappe 3-4 cm opprens. BESKRIVELSE AV AL15 CECILIA - MORTEN Gravd i inntil 10 cm tykkelse, avgrenset til kammerområdet på omkring 80-100 cm diameter.. Mellombrun, orangespettet sand, silt, innslag av vitret stein-grus, og noe småstein, spredt fragmentert kull. Funnførende med eks. kar FK433, spillebrikke FB440, FK656 og brente bein. Forstyrret kontekst, funn presset opp av naturprosesser som frost o.l.
16	Røys_kantkjede_ytre	Lag_steinlag	BESKRIVELSE AL16 YTRE KANTKJEDE Utgjør røysens ytre avgrensing. Sirkulær steinsetting, karakterisert ved større runde stein og noen kantstein, hvorav noen avlange, str 25-40 cm, som stedvis fremtrer som tett lødd opp parvis- særlig i sørvestre rekke. Ser ut til å være bevart i 2 lag med stein i nordøstre og sørvestre del. En rest av AL16 kan også sees i bunn av fylkets sjikt i sørøst med ytre avgrensing til AL27. Steinene er pakket med lag AL13 og ligger stabilt oppmurt- det er antydning til at steinene også er deponert på et tynt sjikt av AL13. Tolket som røysens ytre kantkjede.

17	Røys_blokksteinslag_bunn	Lag_steinlag	BESKRIVELSE AL17 - (under og horisontalt med AL12) «BLOKKHELLENIVÅ» Karakteriseres av store blokksteiner- hvorav svært mange i samme bergart, en blågrå, flaket med kvartsittganger som smuldrer. De fleste er tykke hellelignende blokker i ulike fasonger (kantet, avlang, kvadratisk, trekantet). Blokkene har en str på 50-90 cm og samtlige er beliggende direkte på AL20, og AL101/berg i nordvestre del. En del blokker i nordøst er presset ned i AL21 grunnet tyngde fra selve blokken og/eller fra røysmasse som er fjernet. AL17 er stedvis overdekket av AL12, og har også noe AL12 pakket mellom seg. Der A12 ligger horisontal i samme nivå som AL17- så er størrelsen på steinen i AL12 større enn i øvrig A12, og ligger også direkte på markfalte AL20 med innslag av sjikt av AL13. AL17 inngår også i kammersituasjonen AL24 (AL15)- hvor de største blokkene i sør-sørvest er tydelig allerede ved avdekking, og representerer trolig de første blokksteinene som er satt før kremasjonsrituale/deponering av kremasjonsgrav og bygging av resterende røys- det er heller ingen spor etter AL13 under blokkene - kun under blokken i AL19 er det tydelige sjikt med AL23-24 under blokksteinen.
18		Lag_lag	inre stencirkel, primär kammare?
19	Forstyrrelse_nord for kammer	Lag_lag	BESKRIVELSE AL19 - UNDER AL11 Beliggende omtrent midt i røys, sirkulær-oval svak forsenkning med diameter på omkring 2 m. Karakteriseres av fravær av håndstor og hodestor stein, kun spredte enkelte stein str 20-30cm. En større flat blokkstein i sørlig del, str 70x85cm. Fyllmassen består av fast rødorange fin sand, silt, vitret grus med med gråbrune sjatteringer og spetter, spredte kullfragmenter og sotete partier, enkelt beinfragmenter særlig i sørvest og mindre keramikkskår. Laget er marmorert/spettet med AL13, særlig i topp. Tykkelse inntil 15 cm fjernet før undergrunn AL101 er synlig i nord- mens lag IL3 dukker opp i sør- mot kammersituasjon og blokkhellen. Steiner fjernet innenfor AL19 fremsto som in situ, og tolket som beliggende direkte på AL20 og stedvis på AL23 i sør. Ved fjerning av blokkhellen og AL24 med tilhørende steinsetting/kammerstein er det tydelig at hellen i AL19 trolig inngår i både kontekst AL17, AL24 og AL23.
20	Røys_markflate/ dyrking under røys	Lag_dyrkningslag	BESKRIVELSE AV AL 20 - DYRKNINGSLAG UNDER AL23 OG RØYS Brungrå fast, humusholdig sand og silt, innslag trekullbiter inntil 0,5cm str, stedvis noe spettet med orange sand i topp mot overgang til røys. Tykkelse 12-18 cm. Bevart under røys, påvist i profil nord profil sør profil øst og vest i kammer, samt med stikkstang i øvrig røys. Helt grus- og steinfri. Opp mot berget i vest i AL19 området er laget kun påvist som flekkvise linser, det er antydning til at laget kun er bevart som ardspor i undergrunnen AL101 i nordvest. Under AL23 er overgangen mellom AL23 og AL20 noe diffus- marmorert-omrotet. Løsfunn av flint ser ut til å relatere seg til dette laget (bortsett fra flekken og skraperen). Tidvis er det mellom AL20 og røyslagene AL12 og 16 tynne sjikt med Alxx. Tolkes om dyrkningslaget/markflaten røysen er etablert på.
21	Fossil dyrking under 20	Lag_dyrkningslag	BESKRIVELSE AV AL21 - DYRKNINGSLAG UNDER AL20 ØSTRE DEL Mørk gråsort humusholdig sand og silt med høyt trekullinnhold. Tykkelse 5-7 cm. Helt stein- og grusfri. Påvist i røysen østre del- profil nord, og påvist som ardspor under røys i sørøst. Ikke påvist i kammer profil vest eller øst. Tolkes som dyrkningslag med utstrakt bruk av avsviing. Har tydelige og dype ardspor, inntil 3,5x6 cm, fra AL20 i toppen av laget. Årsaken til fravær av laget i vest er trolig nyere dyrking representert ved AL20- men også at berget i vest trolig har vært mer eksponert og stikket opp som svaberg i dagen og åkeren har således ikke strekt seg ytterligere mot vest.

22	Røys_keramikk-deponering i kantkjede	Lag_lag	BESKRIVELSE AL22 - KONTEKS I AL26-UNDER AL12 Konteksten betegnes av keramikk FK642 som er deponert i AL26. Tolkes som deponering av skår og ikke et helt kar, pars pro toto? Deponeringen er gjort mellom 4 heller som utgjør et kvadratisk rom på om lag 30x20 cm og 15 cm dyp. Fylt med gråbrun humusholdig sand, med kun enkelte spredte kullbiter
23	Røys_kammer_under 24	Lag_lag	BESKRIVELSE AL23 -UNDER AL24 Laget er 2-5 cm tykt, ligger under AL24 og AL19, noe uavgrenset i nord mot fjernet kontekst AL19. Ujevnt oval fasong i N-S retning på omkring 120x200 cm, finnes direkte under lag 24- men også delvis under AL19 i nordvest. Lys grå spettet orange sand, silt, noe vitret grus, svakt humøst, fast. Spredte sotete flekker med noe fragmentert kull, enkelte beinfragmenter. Noe keramikk i nordlige del- i AL19 området, eks FK681, og bein FB682. Tolkes som et marmorert/lett omrota overgangslag mot AL20- mulig preparering av undergrunn før anlegging av kremasjon-røys-ritual?
24	Røys_kammer_kremasjon	Lag_lag	BESKRIVELSE AL24 -UNDER AL15 - KAMMERLAG-KREMASJONS/BÅLMØRJE KONTEKST. Gravd i vestre- og østre halvdel som en kontekst med dybde inntil 45 cm tykkelse. Ligger direkte under lag AL15, men med noe større utstrekning. Tilnærmet sirkulært kammer som er kantsatt med runde hodestor- og større stein str 35-45 cm, med 2 større blokkstein i sørvestre del med str 70-80 cm str. Nordlige del er ikke like kraftig-tydelig kantsatt/avgrenset. Diameter fra 100-120 cm. Brunsort - mørk gråsort med tydelige hvite spetter fra brent bein, fin sand, silt, sot med spredt kull inntil 0,5 cm størrelse. Noe spredt fin grus, trolig forvitret fra blokkstein i kammerkant. Fast, tørr med svak fet og organisk tekstur. Sot og kullholdigheten er særlig høy rundt de 2 funnkonsentrasjonene av hankekar i henholdsvis nordvest- og sørøst. Steiner som fjernes ligger tidvis over/i lag AL24 slik at kammersituasjonen-lag AL24 får større horisontal utstrekning i bunn av lag enn i topp av lag. Laget er karakterisert ved å være funnførende. Brente bein og kullfragmenter er en tydelig komponent i hele laget, større fragment (både bein og kull i form av kvister/greiner) ser ut til å ligge ut mot kantene-nær ytre kantsetting, eksempelvis FB721, PK50013. Det samme gjelder større deler av keramikk kar/kar med hank eksempelvis FK433, FK697, F791 i vestre del, og FK770, FK771 i østre del. Spillebrikker R177 forekommer jevnt i hele laget vertikalt og horisontalt. Laget strakk seg under kantsatte stein og blokksteinen i både øst og vest. Eksempelvis vestre del med fragmenter av brent glass, spillebrikker og gjenstand av jern-muligens en hempe eller beslag (jfr Rygh1870/grav22) henholdsvis F820-1, FB780 (R176), F490, F774. Antydning til at lag AL24 har forskjøvet seg ut av den avgrensede steinsettingen i nordlig del- og kan flekkvis observeres i AL19-potensielt som en marmorert AL23 variant. Alternativt er de største blokksteinene i sør og sørvest satt opp først- deretter er kremasjon utført eller deponert- for deretter å anlegge sirkulær kammersetting rundt og over gravleggingen av kremasjonsmassene.
25			
26	Røys_kantkjede_indre_bunn	Fotkjede	BESKRIVELSE AL26 -INDRE KANTKJEDE SØRVEST Kjede av tett oppmurte runde/glatte stein på str 30-40 cm, pakket stabilt med AL13 masse.. Tidvis doble steiner. Ser ut til å utgjøre en ufullstendig sirkel rundt nederste kammernivå AL24, omtrent XXcm fra kammerets kantkjede. Ligger under AL12 og direkte på AL20. Samme horisontal strategifor som AL17, og nedre del av AL24. Tolkes som en indre kantkjede relatert til kammeret AL24 (og anlegging av AL17?)

27	Fyllskifte under A16	Annet	BESKRIVELSE AL27 -FYLLSKIFTE UNDER AL16 I SØRØSTRE DEL Sirkulært fyllskifte av fast, tørr, sort sand, grus og silt med høyt sot og kullinnhold. Diameter 60-100 cm. Tidvis spor av noe organisk ubrent som hadde en fibre tekstur som minnet om halm eller torv. Tynne lag av jernutfelling. Store stein str 30-45 cm i topp- fjernet under avdekking. Har ingen likhetstrekk med AL21 og oppfattes som et anlegg. Tolket som grop av uviss funksjon. Ligger under det som tolkes som ytre kantkjede/AL16. Kan også være bunn av anleg undersøkt av Per Fett i 1938? Ikke undersøkt annet enn i flaten.
28	Under kammer	Kokegrop	BESKRIVELSE AK28 OG PROFIL C827 -ILDPRODUSERENDE ANLEGG/KOKEGROP UNDER AL23 OG AL20 PROFIL C827 UNDER KAMMER Under kammerets sørvestre del. 17cm under topp AL23. Fyllmassen er sort-gråsort kull- og sotholdig fin sand med silt, innslag av fragmenterte kullbiter. Noen få skjørbrente stein. Anlegget er 95cm bredd, buet-bolleformet bunn. Overgang mellom kokegropfyll og dyrkningslag AL20 er noe diffust i topp- trolig grunnet dyrkningsaktivitet/arding. AK28 er inntil 18cm dyp, og er nedgravd i undergrunn AL101 som her er et naturlig søkk i undergrunnen/berget. I profilens nordlige del er det antydning til et brunt humusholdig sand- og siltlag med svakt innslag av svært fragmentert kull mellom kokegrop og A101, kan være en linse av AL102 (jfr C506). Buede sidekanter, rund i bunn. Ardspor under kokegrop i østlig kant
29	Røys_forstyrrelse_nordvest	Lag_lag	Består av kontekst 19 og fraværet av A12 og A13.
100	Matjord	Lag_lag	
101	Undergrunn_"Steril"	Lag_lag	Undergrunnen som består av orange sand med jernutfelling, noe silt og innslag av fin grus. Fargen skyldes antydning til aurbelle/iron pan dannelse som er tydeligst på flaten i sørøst, trolig der vannet kan bli stående grunnet berg i nordvest. Fargen på undergrunnen blir lysere nær berget i nordvest og nordøst grunnet innslag av vitret råtaberg og manglende innslag av humøs utvasking/anrikning. Ingen innslag av stein.
102	Veksthorisont-Markflate	Lag_lag	Betegner 2-4 cm under AL21 som består av lys brunorange silt og sand, svakt humøs. Mulig eldre markflate, eller utvasking fra dyrkingslag over. Polleprøve PP50008
203	Topp A20	Ardspor	BESKRIVELSE ARDSPOR AR203 RELATERT TIL LAG AL21- AVDEKT I SØRØST UNDER RØYS AL10 Se beskrivelse av lag AL21. Ardet ned i AL101, om lag 4-5 cm bredde og inntil 2-3 cm dybde, noe spiss i profil. Bevart under røys. Antatt utbredelse tilsvarer røysen østre del. Ardspor med flekkefragment i vest. Verken tydelig parallell- eller kryssarding.
265	Topp A20	Staurhull	

			<p>BESKRIVELSE A273 - HULVEG, TRÅKK Bredde: 75-95 cm- profilbredde 90cm i nordvest, inntil 1,20 i sørøstre profil Lengde: 10,5 m Rette avgrensede sidekanter, homogent utseende i topp. Strekker seg fra Sjøvegen og nordvest forbi gravrøysen på dens østre side, retning Heimækra-Resabakkjen og ser ut til å delvis følge dagens vegløy for Sjøvegen/Sjøvegen (SØ-NV). Grå, lys grå sand, fin grus med siltlinser som ligger horisontalt, inntil 5-8cm tykkelse. Svakt buet/foldet i kantene hvor det er noen linser med humusholdig brunlig sand og silt. Tolkes som mulig veikant. Laget ligger direkte på undergrunnen. Overdekt av eldre dyrkningslag/fossil åker med en tykkelse på opptil 17cm som består av brun, humusholdig sand, silt, noe småstein str 1-2cm- dette laget kan sees over hele feltet i alle profilkanter. Over dette ligger et brunorange, svakt humus- og sandholdig lag med mye grus- og småstein. På toppen inntill 90cm med påfylte masser, humusholdig sand, grov grus, stein og pukk (trolig sammenheng med nyere tids veiforbedring og graving av fiberkabel).</p>
272	Hulveg/Tråkk/Sti	Vei	
703	Topp A20	Staurhull	

Vedlegg D. Fotoliste Canon
Ytre Fosse, Alver, id 127181

fotokor	Filnavn	Motiv	Sett mot	Fotograf	Opptaksdato
la stå	6003	Røys etter avdekking	N	Yvonne Dahl	22.04.2020
	6004	Røys etter avdekking, ardsplor i forkant under fylkets fjerning av røys i sjakt	N	Yvonne Dahl	22.04.2020
	6005	Røys etter avdekking, ardsplor i forkant under fylkets fjerning av røys i sjakt	N	Yvonne Dahl	22.04.2020
	6006	Røys etter avdekking, ardsplor i forkant under fylkets fjerning av røys i sjakt	N	Yvonne Dahl	22.04.2020
	6007	Røys etter avdekking, ardsplor i forkant under fylkets fjerning av røys i sjakt	V	Yvonne Dahl	22.04.2020
	6008	Ardspor under røys og markflate A20	N	Yvonne Dahl	22.04.2020
	6009	Arbeidsfoto innmåling	N	Yvonne Dahl	22.04.2020
	6010	Arbeidsfoto innmåling	N	Yvonne Dahl	22.04.2020
	6011	Røys topp 2, etter gravelag 1 og fjerning av A12	N	Yvonne Dahl	23.04.2020
	6012	Røys topp 2, etter gravelag 1 og fjerning av A12	N	Yvonne Dahl	24.04.2020
	6013	Røys topp 2, etter gravelag 1 og fjerning av A12	N	Yvonne Dahl	23.04.2020
	6014	Arbeidsfoto pause i sola, Morten, Cecilia og Karianne	N	Yvonne Dahl	24.04.2020
	6015	Røys topp 3, blokksteinslag A17 eksponert, etter gravelag 2, og fjerning av ytterliger rest av A12 og A13	N	Yvonne Dahl	24.04.2020
	6016	Røys topp 3, blokksteinslag A17 eksponert, etter gravelag 2, og fjerning av ytterliger rest av A12 og A14	N	Yvonne Dahl	24.04.2020
	6017	Røys topp 3, blokksteinslag A17 eksponert, etter gravelag 2, og fjerning av ytterliger rest av A12 og A15	N	Yvonne Dahl	24.04.2020
	6018	Røys topp 3, blokksteinslag A17 eksponert, etter gravelag 2, og fjerning av ytterliger rest av A12 og A16	N	Yvonne Dahl	24.04.2020
	6019	Røys kontekst A17, blokksteinslag og A24 kammer synlig.	N	Yvonne Dahl	24.04.2020
	6020	Keramikk, del av hankekar in situ i kammer A24		Yvonne Dahl	27.04.2020
	6021	Keramikk, del av hankekar in situ i kammer A24		Yvonne Dahl	27.04.2020
	6022	Keramikk, del av hankekar in situ i kammer A24		Yvonne Dahl	27.04.2020
	6023	Keramikk, del av hankekar in situ i kammer A24		Yvonne Dahl	27.04.2020
	6024	Arbeidsfoto fjerning av stein i nordvestre del av kammer A24, beinskonsentrasjon omkring karet, og under blokkstein synlig.		Yvonne Dahl	27.04.2020
	6025	Arbeidsfoto fjerning av stein i nordvestre del av kammer		Yvonne Dahl	27.04.2020
	6026	Arbeidsfoto kammer A24		Yvonne Dahl	27.04.2020
	6027	Arbeidsfoto kammer A24		Yvonne Dahl	27.04.2020
	6028	Arbeidsfoto kammer A24		Yvonne Dahl	27.04.2020
	6029	Arbeidsfoto kammer A24, spillebrikker ligger mellom de deponerte karene.		Yvonne Dahl	28.04.2020
	6030	Arbeidsfoto kammer A24, spillebrikker ligger mellom de		Yvonne Dahl	28.04.2020
	6031	Arbeidsfoto kammer A24, spillebrikker ligger mellom de		Yvonne Dahl	28.04.2020

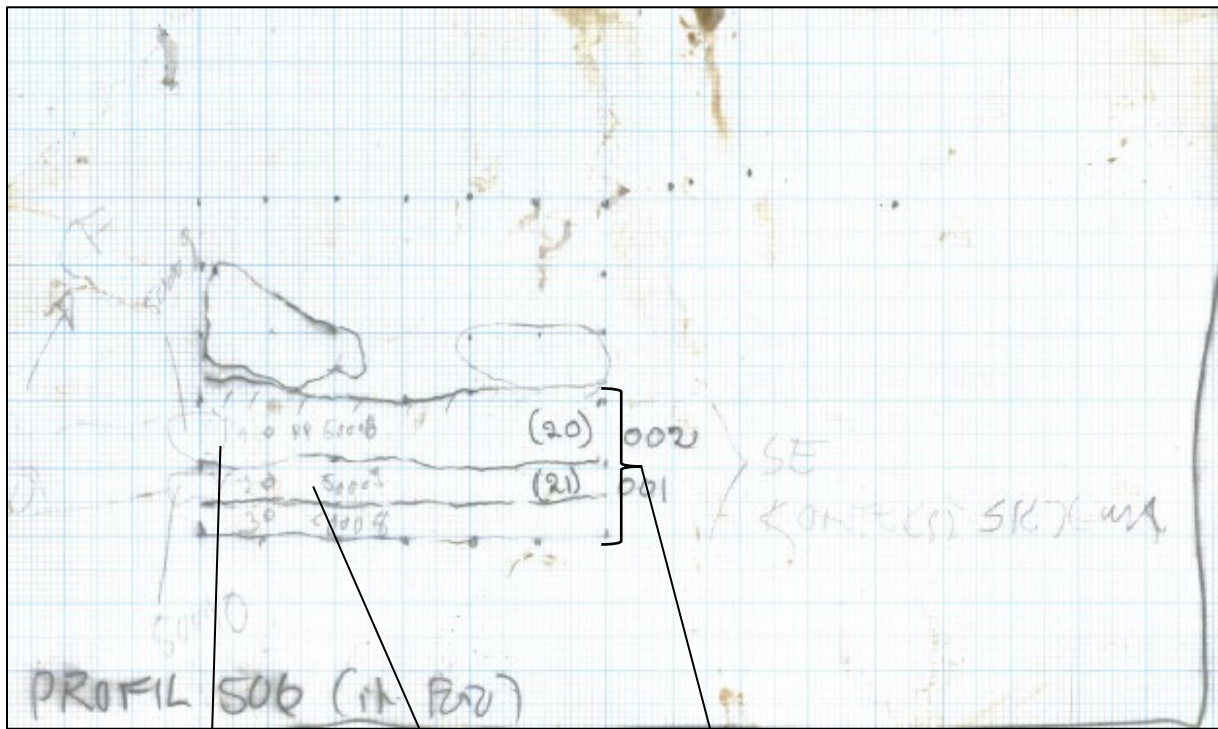
6032	Arbeidsfoto kammer A24, spillebrikker ligger mellom de		Yvonne Dahl	28.04.2020
6033	Arbeidsfoto kammer A24, spillebrikker ligger mellom de		Yvonne Dahl	28.04.2020
6034	Spillebrikke F766 in situ, bunn av kammerkontekst A24		Morten Ramstad	28.04.2020
6038	Oversikt-arbeidsfoto bunn av kammerkontekst A24, keramikk i sørlig del, spillebrikker i øst og sør synlig.	S	Morten Ramstad	28.04.2020
6039	F772, spillebrikke, konteks A24 sør i kammer	SSØ	Morten	28.04.2020
6040	F742 bunn kammerkontekst A24	SSØ	Morten	28.04.2020
6041	F770 kar18450.1 i bunn av kammerkontekst A24	SSØ	Morten Ramstad	28.04.2020
6042	F770 kar18450.1 i bunn av kammerkontekst A24	SSØ	Morten Ramstad	28.04.2020
6043	F775 bronsenål og F776 skår fra kar 18450.2-5.	SSØ	Morten Ramstad	28.04.2020
6044	F775 bronsenål og F776 skår fra kar 18450.2-5.	V	Morten	28.04.2020
6046	Stavterning F780 sørlig del av kammer, in situ		Yvonne Dahl	28.04.2020
6047	Stavterning F780 sørlig del av kammer, in situ		Yvonne Dahl	28.04.2020
6049	F782 bunn kammerkontekst A24		Morten	28.04.2020
6050	Oversiktsfoto blåmørke-kremasjonslag i kammerkontekst A24 fjernet, kammerkontekst A23 synlig, med deler av kontekst A26 (kantkjede) og rester av blokksteinslag A17 synlig.	N	Yvonne Dahl	28.04.2020
6051	Oversiktsfoto blåmørke-kremasjonslag i kammerkontekst A24 fjernet, kammerkontekst A23 synlig, med deler av kontekst A26 (kantkjede) og rester av blokksteinslag A17 synlig.	N	Yvonne Dahl	28.04.2020
6052	Oversiktsfoto blåmørke-kremasjonslag i kammerkontekst A24 fjernet, kammerkontekst A23 synlig, med deler av kontekst A26 (kantkjede) og rester av blokksteinslag A17 synlig.	N	Yvonne Dahl	28.04.2020
6053	Oversiktsfoto blåmørke-kremasjonslag i kammerkontekst A24 fjernet, kammerkontekst A23 synlig, med deler av kontekst A26 (kantkjede) og rester av blokksteinslag A17 synlig.	N	Yvonne Dahl	29.05.2020
6054	Arbeidsfoto Louise, forberedelse formidling	N	Yvonne Dahl	29.05.2020
6055	Arbeidsfoto etter at alle kontekster er fjernet. Topp kontekst A20, markflate bevart under hele røysen.		Yvonne Dahl	29.05.2020
6056	Arbeidsfoto etter at alle kontekster er fjernet. Topp kontekst A20, markflate bevart under hele røysen.		Yvonne Dahl	29.05.2020
6057	Arbeidsfoto etter at alle kontekster er fjernet. Topp kontekst A20, markflate bevart under hele røysen.		Yvonne Dahl	29.05.2020
6058	Arbeidsfoto etter at alle kontekster er fjernet. Topp kontekst A20, markflate bevart under hele røysen.		Yvonne Dahl	29.05.2020
6059	Arbeidsfoto og foreløpig farvell med Ytre Fosse		Yvonne Dahl	29.05.2020
6060	Arbeidsfoto og foreløpig farvell med Ytre Fosse		Yvonne Dahl	29.05.2020
6061	Arbeidsfoto og foreløpig farvell med Ytre Fosse		Yvonne Dahl	29.05.2020
6062	Arbeidsfoto og foreløpig farvell med Ytre Fosse		Yvonne Dahl	29.05.2020
6063	Arbeidsfoto og foreløpig farvell med Ytre Fosse		Yvonne Dahl	29.05.2020
6064	Arbeidsfoto og foreløpig farvell med Ytre Fosse		Yvonne Dahl	29.05.2020
6065	Arbeidsfoto og foreløpig farvell med Ytre Fosse		Yvonne Dahl	29.05.2020

Vedlegg E. Vitenskapelige prøver
Ytre Fosse, Alver k, id 127181

Intrasisld	Name	Subclass	Kontekst	Prøvestatus
50001		Makroprøve	Fra ardspor 203	Leverert til magasin paleobotanisk avdeling, UM
50002		Makroprøve	Fra ardspor 203	Leverert til magasin paleobotanisk avdeling, UM
50003		Makroprøve	Fra ardspor 203	Leverert til magasin paleobotanisk avdeling, UM
50004		Kullprøve	Fra ardspor 203	Leverert til magasin paleobotanisk avdeling, UM
50005		Pollenprøve	Fra ardspor 203	Leverert til magasin paleobotanisk avdeling, UM
50006	VP1	Pollenprøve	Fra dyrkingslag A20, profil C506	Leverert til magasin paleobotanisk avdeling, UM
50007	VP2	Pollenprøve	Fra dyrkingslag A21, profil C506	Leverert til magasin paleobotanisk avdeling, UM
50008	VP3	Pollenprøve	Fra dyrkingslag A102, profil C506	Leverert til magasin paleobotanisk avdeling, UM
50009		Makroprøve	Fra dyrkningslag A20, profil C506	Leverert til magasin paleobotanisk avdeling, UM
50010		Makroprøve	Fra dyrkningslag A21, profil C506	Leverert til magasin paleobotanisk avdeling, UM
50011	NV	Kullprøve	Fra kammerkontekst A24,NV halvdel	ferdig analysert gitt museumsnummer mottatt funnmottak til analyse
50012		Makroprøve	Fra kammerkontekst A24	ferdig analysert gitt museumsnummer mottatt funnmottak til analyse
50013	SØ	Kullprøve	Fra kammerkontekst A24	ferdig analysert gitt museumsnummer mottatt funnmottak til analyse

50014		Kullprøve	Fra kammerkontekst A24	ferdig analysert gitt museumsnummer mottatt funnmottak til analyse
50015		Kullprøve	Fra kammerkontekst A24	ferdig analysert gitt museumsnummer mottatt funnmottak til analyse
50016		Makroprøve	Fra dyrkningslag A20, profil C506	Leverert til magasin paleobotanisk avdeling, UM
50017		Makroprøve	Fra dyrkningslag A21, profil C506	Leverert til magasin paleobotanisk avdeling, UM
50018		Kullprøve	Fra keramikkdeponering kontekst A22	mottatt funnmottak ubenyttet
50019		Kullprøve	Fra kokegrop A28	mottatt funnmottak til analyse
50020		Kullprøve	Fra dyrkningslag A20	mottatt funnmottak ubenyttet

Vedlegg E. Tegning profil C506. Prøver 5006-5010 innlevert magasin paleobotanisk avdeling, UM, UiB.



Makro 5009 lag A20

Pollen 5006-8 (henholdsvis topp til bunn)

Makro 5010 lag A21

Vedlegg F. Dateringsrapport, NTNU
Ytre Fosse, Alver, id 127181

14C Result Report

Yvonne Dahl yvonne.dahl@uib.no
Universitetsmuseet, Avdeling for kulturhistorie, Fornminneseksjonen
J.Frielesgat.1, 2.etg
5007 Bergen

Calibration references:
OxCal v4.2.4 Bronk Ramsey (2013); r:5
IntCal13 atmospheric curve (Reimer et al 2013)

Sample Name	Fraction	% C	14C content (pMC)	14C Age (rounded)	d13C (from AMS system)	Calibrated Age Ranges	14C Age (not rounded)	
						68.2% probability 252AD (11.5%) 262AD 277AD (56.7%) 328AD 95.4% probability		
TRa-15169	YF1 (pk50014)	Trekull. Alnus,Alkali residue	51	80.44 ± 0.14	1750 ± 15	-29.3 ± 0.4 ‰	242AD (95.4%) 337AD	1749 +15/-15 BP
						68.2% probability 246AD (15.8%) 262AD 278AD (52.4%) 327AD 95.4% probability		
TRa-15170	YF2 (pk50015- vp4)	Trekull. Alnus,Alkali residue	63	80.38 ± 0.23	1755 ± 25	-26.8 ± 0.5 ‰	229AD (94.3%) 350AD 370AD (1.1%) 378AD	1754 +23/-23 BP
						68.2% probability 1395BC (19.2%) 1374BC 1356BC (49.0%) 1302BC 95.4% probability		
TRa-15171	YF3 (vp6)	Trekull. Alnus,Alkali residue	64	68.17 ± 0.12	3080 ± 15	-26.8 ± 0.3 ‰	1406BC (95.4%) 1291BC	3078 +15/-15 BP

Vedlegg G. Tilvekst B18450
Ytre Fosse, id 127181

B18450/1-38 *Funn fra arkeologisk utgraving av gravrøys Ytre Fosse, gnr 146, bnr, 47, Alver
k, Hordaland, Vestland fylke.*

- /1 *1 hankekar* av keramikk med strekdekor, variant R361. Antall fragmenter (limt): 3
- /2 *1 hankekar* av keramikk med strek- og rosettdekor, variant R361. Antall fragmenter: Min 12
- /3 *3 skår av keramikk* med strekdekor, variant R361. Antall fragmenter: Min 3
- /4 *7 skår av keramikk* med strek- og rosettdekor, variant R361. Antall fragmenter: Min 7
- /5 *1 bukkantskår* av keramikk med strek- og rosettdekor, variant R361-360. Antall fragmenter: Min. 1.
- /6 *skår av keramikk* med strekdekor, trolig variant R361.
- /7 *8 skår av keramikk* med strekdekor.
- /8 *X skår av keramikk*. Antall fragmenter: X. (venter på konservering i forhold til antall)
- /9 *1 skår av keramikk*.
- /10 *1 skår av keramikk*.
- /11 *1 skår av keramikk*.
- /12 *1 stavterning av brent bein* med sirkeldekor på 3 sider, som R176. Antall fragment: 2
- /13 *1 spillebrikke av brent bein*, som R177. 2 hullprikker på en side. Hel.
- /14 *1 spillebrikke av brent bein*, som R177. 4 hullprikker på ene siden. Hel..
- /15 *1 spillebrikke av brent bein*, som R177. 2 hullprikker på en side.. Hel.
- /16 *1 spillebrikke av brent bein*, som R177. Hel.
- /17 *1 spillebrikke av brent bein*, som R177. Hel.
- /18 *1 spillebrikke av brent bein*, som R177. Hel.
- /19 *1 spillebrikke av brent bein*, som R177. 2 hullprikker på en side. Hel.
- /20 *1 spillebrikke av brent bein*, som R177. 2 hullprikker på en side. Hel.
- /21 *1 spillebrikke av brent bein*, som R177. 1 hullprikk på en side. Hel.
- /22 *1 spillebrikke av brent bein*, som R177. Hel.
- /23 *1 spillebrikke av brent bein*, som R177. 2 hullprikker på en side.
- /24 *1 spillebrikke av brent bein*, som R177. Dråpeformet, 2 hullprikker på en side. Hel.
- /25 *1 spillebrikke av brent bein*, som R177. 1 hullprikker på en side.

Vedlegg G. Tilvekst B18450
Ytre Fosse, id 127181

- /26 1 spillebrikke av brent bein, som R177. 1 hullprikker på en side
- /27 1 spillebrikke av brent bein, som R177.
- /28 1 spillebrikke av brent bein, som R177. 2 hullprikker på en side. Hel
- /29 1 spillebrikke av brent bein, som R177.
- /30 1 spillebrikke av brent bein, som R177.
- /31 1 spillebrikke av brent bein, som R177. Fragment.
- /32 1 spillebrikke av brent bein, som R177. Fragment.
- /33 1 smykkenål av bronse, lignende Shetelig fig.59.
- /34 1 beltespenne av jern. Antall fragmenter: 2
- /35 9 fragment av glass, ensfarget, deformert.
- /36 1 kniv av jern.
- /37 4 fragment brente bein, fra menneske/bjørn
- /38 4 vitenskapelige prøver av trekull.

Funnomstendighet: Arkeologisk utgravning Arkeologisk utgraving foretatt av Fornminneseksjonen, UM april-mai 2020. Internt prosjektnr. 606 B18450: Romertids gravfunn med bla. spillebrikker, terning, hankekar og bronsenål etc. Datering av gravkammerkontekst ga 1750+/-15 (TRa-15169) og 1755+/-25 (TRa-15170). Funn av flintskraper deponert i røys, samt andre flintavslag fra dyrkingskontekst (ardspor) fra samme undersøkelse katalogisert under B18451. Rapport nr 4 -2022 ved Morten Ramstad og Yvonne Dahl. Lokalitets ID: 127181.

Litteratur: Rygh, O.1885: Norske Oldsager. Cammermeyer.

Bøe, J.1931: Jernalderens keramikk i Norge. Bergens Museum Skrifter; 14.

Shetelig, H.1912: Vestlandske graver fra jernalderen. Bergens Museums Skrifter. Ny række, 2:1.

Vedlegg G. Foto og beskrivelse kar B18450.1-5
Ytre Fosse, id 127181

B18450.1. Hankekar av keramikk

Kar 1. Lite kar. Fasong som R361, med udekorert båndhank. Høyde ca 12 cm. Munningsdiameter 13,5 cm, bukknekk diameter omkring det samme (14-15 cm, lar seg ikke måle korrekt). Godsets farge er lys rosaorange, sterk laksefarge i ferske brudd, fint magret med glattet overflate. Innvendig har karet mer grålig fargetone. Bunnen av karet er trolig noe rund/konveks da ingen tydelige flate bunnskår er observert. Hanken er 2,2 cm bred og 4 cm "lang". Hanken er plassert fra hals til bukknekk. Dekor fra hals til bukknekk (4 cm bredde) plassert i samme høyde som hanken. Dekor starter 4,5 cm under randen av karet og er bestående av en øvre og en nedre horisontal dekorlinje. Øvre dekorlinje består av to horisontale linjer med dobbelstreket sikk-sakk mønster imellom. Nedre dekorlinje består av tre linjer, øvre del med sikksakkmønstre, nedre del med to parallelle diagonale innriss. Karet er mer eller mindre identisk med kar S7542.d - fra Hå i Rogaland med samme type gods, størrelse, fasong og dekor. Tykkelse rand 4 mm, tykkelse bukknekk 7mm, tykkelse båndhank 7mm. Åpning bunnhank er 2,2 cm (fingerstørrelse på åpning). Karet er limt sammen i tre deler, deriblant hanksiden av karet, bunn mangler - øvrige skår er magasinert (B18450.6-11). Datering til siste del av romertid,



Figur 1 B18450.1

Vedlegg G. Foto og beskrivelse kar B18450.1-5
Ytre Fosse, id 127181

B18450.2 Hankekar av keramikk.

Kar 2. Fasong som Rygh 361, med dekorert båndhank. Rekonstruert av 12 skår- utgjør omkring 1/2 kar. Type B etter Straume 1987. Dekor lignende Bøe fig.67 og 82. Høyde ca 13,5 cm, munningsdiameter 13,2 cm, og bukknekkdiameter en anelse større, ca 14 cm. Munningsrand er avrundet flat, med svakt markert rand. Godsets farge er lys rosaorange med grålig tone, fint magret med en slett og glattet/polert overflate utvendig, noe mindre glattet innvendig og med en noe mørkere grålig tone på godset. Bunnen er flat og sirkulær, ca 7 cm diameter. Hanken er påsatt 3,2 cm under munning og 4.4 cm høy, og strekker seg fra hals til bukknekk. Hanken er flat, 3,5 cm bred, med 7 dype innrissede vertikale dekorstreker, og 4 grunne horisontale streker der hanken møter bukknekk. Dekor på kar starter 3,2 cm under munning og dekker hals, bukknekk og buk på karet. Karet har både strek- og rosettdekor. Øverst to horisontale linjer med dobbelstreket sikksakk mønster imellom. Deretter en ny dobbelstripet sikksakklinje etterfulgt av tre horisontale linjer med dobbelstreket sikksakk under som markerer overgang til bukknekken (der karetets fasong endres fra konvek til konkav). Feltet med linje- og strekdekor er 4 cm bredt. Nedre del av strekdekoren avsluttes med vertikale innriss med 1,6 cm høyde parallellt med hanken. Denne dekoravslutningen består av 3 vertikale linjer med to enkle diagonale streker mellom. På karetets buk, ca 2 cm fra bukknekk, er det rosetter med 4 cm avstand mellom hver, rosett. Rosetten består av en svak rosettsirkel i midten og 8 nye dypere prikker rundt. Diameter på rosetten er ca 1,45 cm. Tykkelse rand 5 mm, tykkelse bukknekk 5 mm, tykkelse bunn 4 mm. Tykkelse båndhank 6-7,5 mm- og åpningen hank omkring 1.6-2 cm. (pekefingerstr). Kar 2-5 antas å være laget av samme keramiker. (Type B hankekar: «Gläser mit Facettenschliff aus skandinavischen Gräbern des 4. und 5. Jahrhunderts n.Chr. av E. Straume, 1987, s. 16, Serie B Skrifter, Instituttet for sammenlignende kulturforskning, Oslo: Universitetsforlaget.)

Mål: H: 13,0 cm.

Datering: Siste del yngre romertid (¹⁴C NTNU: TRa-15169, TRa15170)

Vedlegg G. Foto og beskrivelse kar B18450.1-5
Ytre Fosse, id 127181



Figur 2 B18450.2

Vedlegg G. Foto og beskrivelse kar B18450.1-5
Ytre Fosse, id 127181



Figur 3 B18450.2, mulige skår.

Vedlegg G. Foto og beskrivelse kar B18450.1-5
Ytre Fosse, id 127181

B18450.3 Hankekar av keramikk.

Kar 3. Fasong som Rygh 361, og type B fra Straume 1987, uten bevart hank- men tydelig brudd etter hank. Dekor lignende Bøe fig.67 og 82. Antatt høyde ca 13,5 cm, antatt munningsdiameter ca 13,2 cm. Godsets farge er lys rosaorange med grålig tone, fint magret med en slett og glattet overflate utvendig, mindre glattet innvendig, noe ujevn, og en mørkere grål tone på godset. Dekor starter trolig 4 cm under munningen, i samme høyde som eventuell hank. Dekoren består av strekdekor. Strek og sikksakkmønstret har en bredde på ca 3,5 cm og strekker seg fra hals til bukknekk. Øverst to riller med dobbelskravert diagonal dekor som fyll. Deretter dobbel sikksakk med en ny vertikal strek, fulgt av enkel sikksakk med tidvise vertikale linjer. Tykkelse gods 4 mm, bukknekk 6 mm. Bevart i hals- og noe bukparti. (Type B hankekar: «Gläser mit Facettenschliff aus skandinavischen Gräbern des 4. und 5. Jahrhunderts n.Chr. av E. Straume, 1987, s. 16, Serie B Skrifter, Instituttet for sammenlignende kulturforskning, Oslo: Universitetsforlaget.)

Datering: Siste del yngre romertid (14 C NTNU: TRa-15169, TRa15170).

Vedlegg G. Foto og beskrivelse kar B18450.1-5
Ytre Fosse, id 127181



Figur 4 B18451.3

Vedlegg G. Foto og beskrivelse kar B18450.1-5
Ytre Fosse, id 127181

B18450.4 Hankekar av keramikk.

Kar 4. Trolig fasong som Rygh 361 og Straume type B (1987), men ikke mulig å avgjøre om det er et hankekar. Formologiske likheter med øvrige kar i graven tilsier at også Kar 4 er et hankekar. Godset er mørk grålig rosaorange, fint magret med glattet overflate både innvendig og utvendig. Dekor består av 4 vertikale linjer. Øverste med dobbelstreket sikksakk, deretter uten dekor mellom linjer, og til slutt en enkelstreket diagonaldekor. Denne strekdekoren slutter ved bukknekk. Under på buken er det stemplet rosettdekor med diameter ca 1,5 cm. Tykkelse på rand og gods er 4 mm, bukknekk 7 mm. Fremstår som mer avflaket med enkelte svært små sandkorn synlig i magringen. Utsatt for sekundær brenning?. Grunnet likhet med kar 2, 3, 5, er det en antagelse at også dette karet er omkring 13 cm høyt, og med en munningsdiameter på ca 13,5. (Type B hankekar: «Gläser mit Facettenschliff aus skandinavischen Gräbern des 4. und 5. Jahrhunderts n.Chr. av E. Straume, 1987, s. 16, Serie B Skrifter, Instituttet for sammenlignende kulturforskning, Oslo: Universitetsforlaget.)

Datering: Siste del yngre romertid (14 C NTNU: TRa-15169, TRa15170)

Vedlegg G. Foto og beskrivelse kar B18450.1-5
Ytre Fosse, id 127181



Figur 5 B18450.4

Vedlegg G. Foto og beskrivelse kar B18450.1-5
Ytre Fosse, id 127181

B18450.5 Keramikk med annen dekor av keramikk-mulig hankekar.

Kar 5. Bukkantskår med dekor bestående av en horisontal og en vertikale linje med tre og diagonale ut fra den vertikale streken. Rosett over og under bukknekk. Store morfologiske likheter i gods og fasong gjør at det er en antagelse at denne er av samme type som 2-4 (trolig et hankekar type Rygh 361, eventuelt Rygh 360). Tykkelse 6 mm.

Datering: Siste del yngre romertid (14 C NTNU: TRa-15169, TRa15170)

Vedlegg G. Foto og beskrivelse kar B18450.1-5
Ytre Fosse, id 127181



Figur 6 B18450.5

Vedlegg G. Tilvekst B18451
Ytre Fosse, id 127181

B18451/1-9 *Funn fra arkeologisk utgraving av gravrøys Ytre Fosse, gnr 146, bnr, 47, Alver
k, Hordaland, Vestland fylke.*

- /1 *1 skiveskraper av flint, største mål: 4,6 cm.*
- /2 *1 flekkelignende avslag av flint, største mål 1,6 cm.*
- /3 *6 vanlige avslag; 4 av flint, 2 av bergart, største mål 1,5- 2,4 cm.*
- /4 *1 mikroavslag av flint, største mål 0,7 cm.*

Funnomstendighet: Arkeologisk utgravning Arkeologisk utgraving av gravrøys foretatt av Fornminneseksjonen, UM april-mai 2020. Internt prosjektnr. 606 .Skrafer sekundært deponert i gravrøys, samt flintfunn fra ardsfor og dyrkningslag under gravrøys. Datering av kokegrop relatert til dyrkningslag ga 3080 +/- 15 (TRa-15171). (Gjenstander fra gravrøys katalogisert under B18450). Rapport nr 4-2022 ved Yvonne Dahl og Morten Ramstad. Askeladden ID 127181.

Vedlegg G. Funnliste med kontekst, felt.
Ytre Fosse, Alver, id 127181

Intrasisld	Name	Subclass	Beskrivelse
201	B18450.36_kniv	Jern	kontekst A19
202	B18451.2#2-flekkelignende avslag	Flint	Funnet i ardsplor 203
433	Kar 2-5, B18450.2-5, B18450.8	Keramikk	Kontekst A15
440	B18450.13_spillebrikke som R177	Bein	Kontekst A15
441	Pattedyr_menneske	Brent bein	Kontekst A15
446	Pattedyr_menneske	Brent bein	Kontekst A15
453	B18451.1#1-skiveskraper	Flint	Deponert under flat stein i kantkjede av gravrøys (jfr. B18450)
454	Kar 1-5	Keramikk	Kontekst A29
455	B18450.11	Keramikk	Kontekst 1A15/A13
456	Patteyr_menneske	Brent bein	Kontekst A19
501	B18451.3#3-avslag	Flint	Kontekst A20
626	Pattedyr_menneske	Brent bein	Kontekst A15
627	Pattedyr_menneske	Brent bein	Kontekst 19, tydelig utrast fra kontekst A24
642	Kar 1 - B18450.1, B18450.7	Keramikk	Kontekst A22
656	B18450.23_spillebrikke som R177	Bein	Kontekst A15
657	Bjørneklør_kranie menneske	Brent bein	Kontekst A15
664	Bjørneklør_pattedyr	Brent bein	Kontekst A15
681	B18450.9	Keramikk	Kontekst A15
682	Pattedyr_menneske	Brent bein	Kontekst A15
696	Kar 2-5, B18450.2-6	Keramikk	Kontekst A24
697	Kar 2-5, B18450.2-6	Keramikk	Kontekst A24
702	B18450.14_spillebrikke som R177	Bein	Kontekst A24
721	Bjørneklør_tann menneske	Brent bein	Kontekst A24
730	Bjørneklør_pattedyr	Brent bein	Kontekst A24

Class_Funnenhet

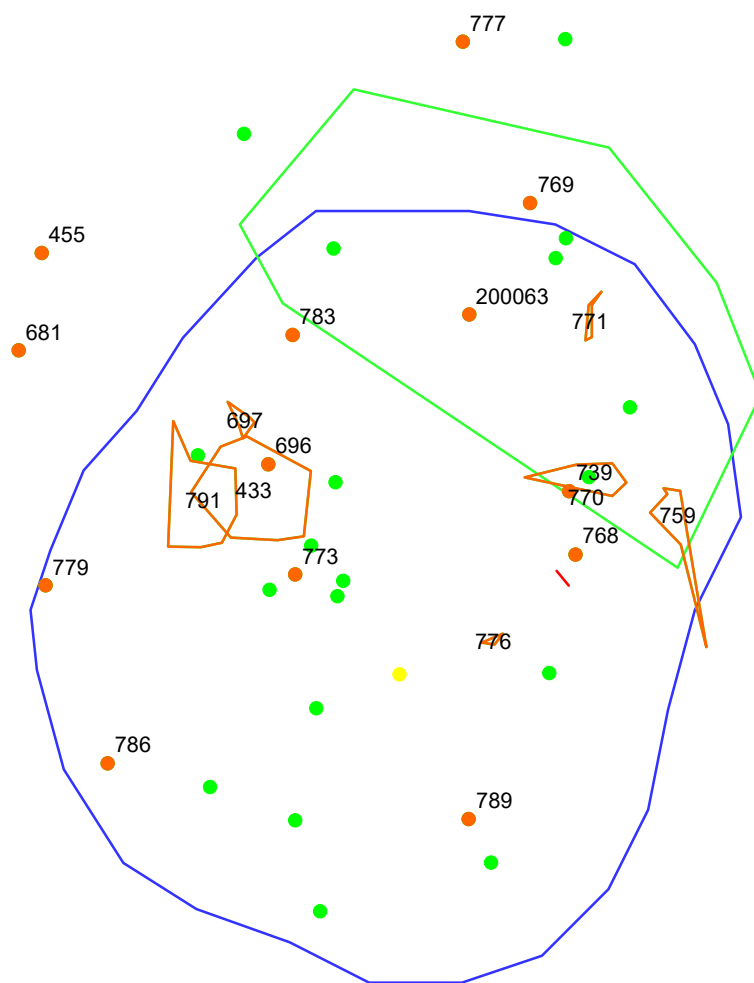
737	B18450.10	Keramikk	Kontekst 19
738	Pattedyr_menneske	Brent bein	Kontekst A19
739	Kar 1 - B18450.1	Keramikk	Kontekst A24
740	B18450.25_spillebrikke som R177	Bein	Kontekst A24
742	B18450.17_spillebrikke som R177	Bein	Kontekst A24
743	Pattedyr_menneske	Brent bein	Kontekst A24
752	Beinkonstentrasjon_kammer	Bein	Kontekst A24
759	Kar 1 - B18450.1	Keramikk	Kontekst A24
766	B18450.16_spillebrikke som R177	Bein	Kontekst A24
767	Beinkonstentrasjon_kammer	Bein	Kontekst A24
768	B18450.6	Keramikk	Kontekst A24
769	Kar 1 - B18450.1	Keramikk	Kontekst A24
770	Kar 1 - B18450.1	Keramikk	Kontekst A24
771	Kar 1 - B18450.1	Keramikk	Kontekst A24
772	B18450.15_spillebrikke som R177	Bein	Kontekst A24
773	Kar 2-5, B18450.2-6	Keramikk	Kontekst A24
774	B18450.34_beltespenne_beltebøyle	Jern	Kontekst A24
775	B18450.33_nål som Shetelig fig.59	Bronse	Kontekst A24
776	Kar 2-5, B18450.2-6	Keramikk	Kontekst A24
777	Kar 1, B18450.1 og B18450.6	Keramikk	Kontekst A24
778	B18450.30-31_spillebrikke som R177	Bein	Kontekst A24
779	B18450.6	Keramikk	Kontekst A24
780	B18450.12_Stavterning_R176	Bein	Kontekst A24
781	B18450.26_spillebrikke som R177	Bein	Kontekst A24
782	B18450.18_spillebrikke som R177	Bein	Kontekst A24
783	B18450.6	Keramikk	Kontekst A24
784	B18450.22_spillebrikke som R177	Bein	Kontekst A24
785	B18450.20_spillebrikke som R177	Bein	Kontekst A24
786	Kar 2-5, B18450.2-6	Keramikk	Kontekst A24
787	B18450.27_spillebrikke som R177	Bein	Kontekst A24

Class_Funnenhet

788	B18450.19_spillebrikke som R177	Bein	Kontekst A24
789	B18450.6	Keramikk	Kontekst A24
790	B18450.21_spillebrikke som R177	Bein	Kontekst A24
791	Kar 2-5, B18450.2-6	Keramikk	Kontekst A24
792	B18451.3#5-avslag	Flint	Kontekst A20
793	B18450.32_spillebrikke som R177	Bein	Kontekst A24 (tangerer A19)
794	B18451.3#4-avslag	Flint	Kontekst A20
795	B18451.4#9-mikroavslag	Flint	Kontekst A20
820	B18450.29	Brent bein	Soldefunn fra lag 24
825	B18451.3#6-avslag	Flint	Kontekst A20
826	B18451.3#7_8-avslag	Flint	Kontekst A20
200058	B18450.28-spillebrikke som R177	Bein	Kontekst A24
200061	Pattedyr-menneske	Brent bein	Kontekst A24
200063	B18450.6	Keramikk	Soldefunn fra lag 24



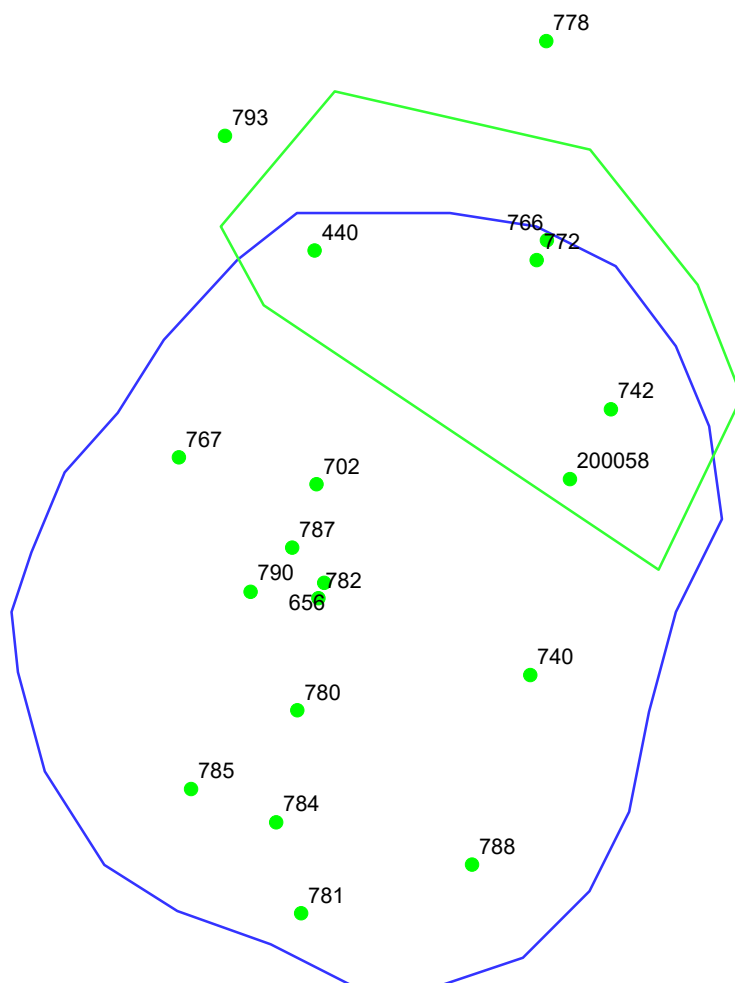
Orange er keramikkfunn- og konsentrasjoner.
Bronsenål F775 er rød og beltehemp/spenne F774 er gul.
Grønn er spillesaker (polygon er en konsentrasjon, andre pkt er enkeltbrikker).
Blå strek kammerkontekst A24.
Rød strek Røysens avgrensning



1:16

0 0,2 0,4 0,6 0,8
Meter

Funnummer spillesaker (200058 er en konsentrasjon, andre pkt er enkeltbrikker).
Blå strek kammerkontekst A24.
Rød strek Røysens avgrensning



1:16

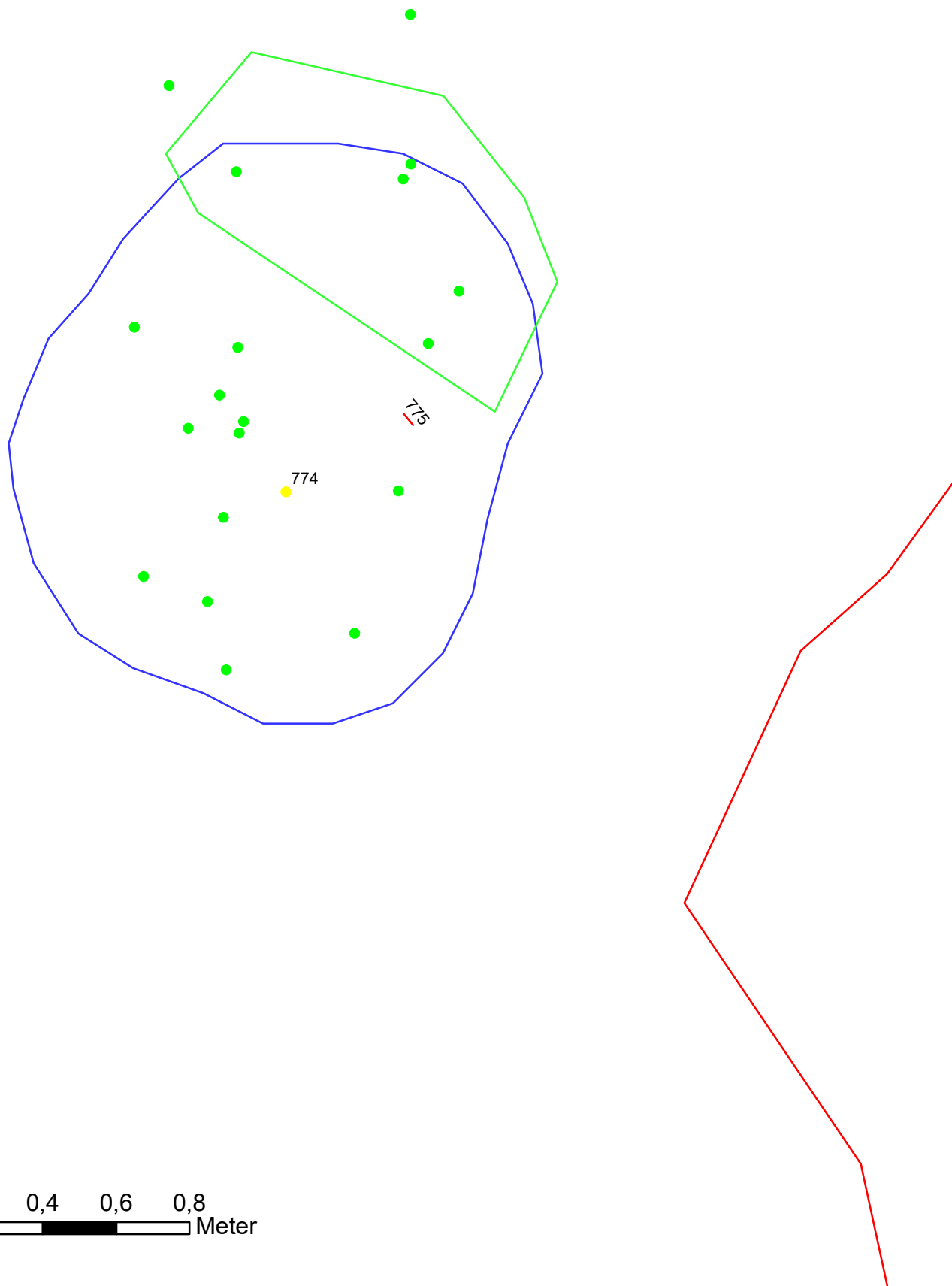


Bronsenål F775 og beltehemp/spenne F774.

Grønn er spillesaker (polygon er en konsentrasjon, andre pkt er enkeltbrikker).

Blå strek kammerkontekst A24.

Rød strek Røysens avgrensning

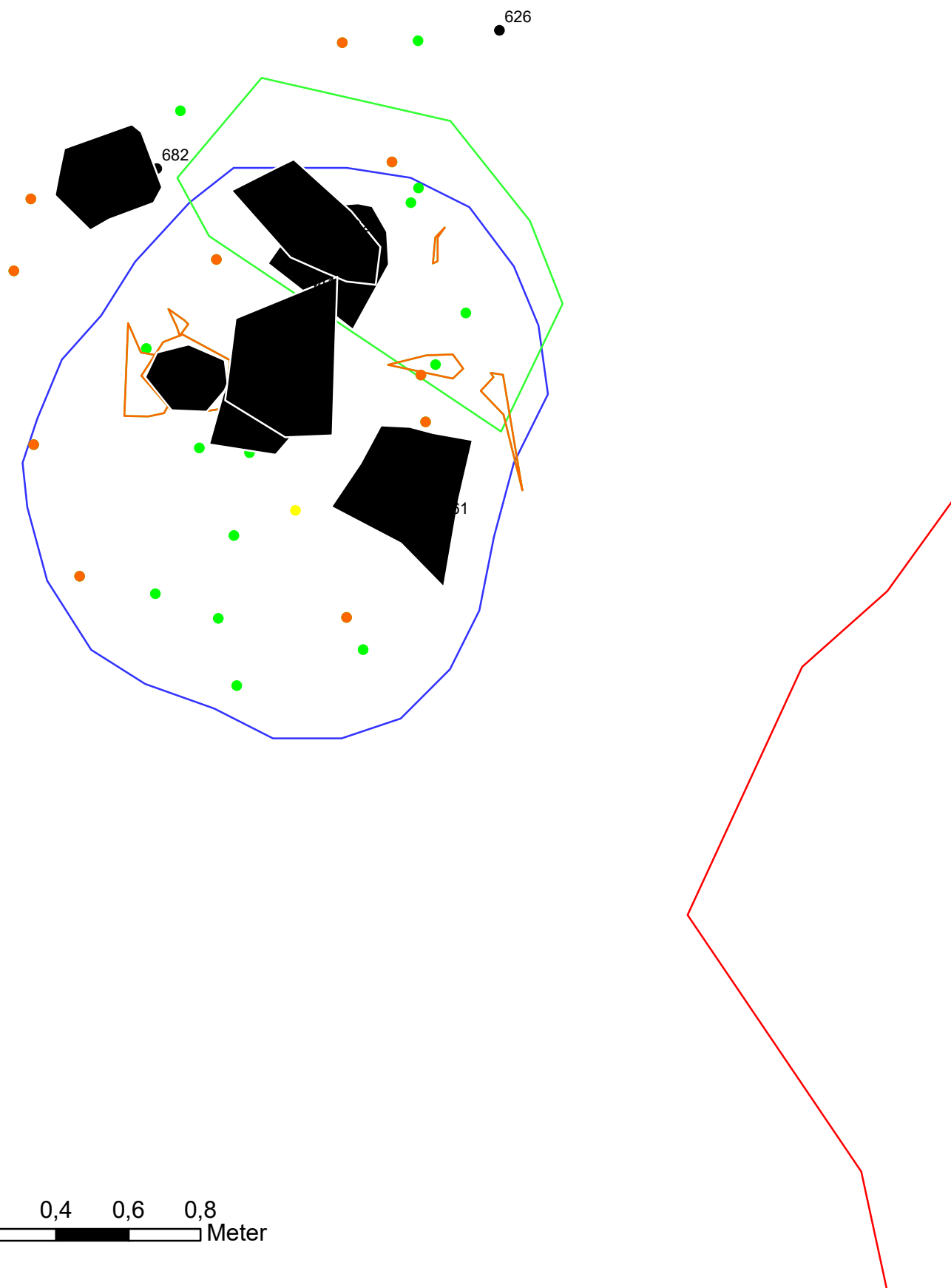


1:16





Sort skravering og punkt er funn av brente bein/kremasjonsmateriale.
Orange er keramikkfunn- og konsentrasjoner.
Bronsenål F775 er rød og beltehemp/spenne F774 er gul.
Grønn er spillesaker (polygon er en konsentrasjon, andre pkt er enkeltbrikker).
Blå strek kammerkontekst A24.
Rød strek Røysens avgrensning



1:16

0 0,2 0,4 0,6 0,8
Meter

Vedlegg H. Media
Ytre Fosse, id 127181

NRK 1 RADIO Distriktsprogram – Hordaland 30.april

<https://radio.nrk.no/serie/distriktsprogram-hordaland/DKHO02008320?fbclid=IwAR0x-kVQFRFbKreg-slW9khao4P6tUJfvqeFWEDf-w6fvnKqxWY9Ik-SrUM>

VG 2.mai

https://www.vg.no/nyheter/innenriks/i/1nJqqK/1700-aar-gamle-spillebrikker-funnet-i-gravhaug?fbclid=IwAR2lmVYzPTk9xpwwlO19-Z9maFnG8qCsOCFeRv5ctDUQLq_irQ4fPmrPp0l

NRK NYHETER LIVE 2.mai

<https://tv.nrk.no/serie/nyheter/202005/NNFA41026620/avspiller>

NRK nett 2.mai

https://www.nrk.no/vestland/fant-1700-ar-gammelt-spill-i-gravhaug-1.15002850?fbclid=IwAR1y7guXP3V39my3nQHzTs6j0VKW_b8JaXo0EMyHm_pj2Wftq3bnfvaJQ8

NRK Vestland 2.mai:

<https://www.nrk.no/vestland/fant-1700-ar-gammelt-spill-i-gravhaug-1.15002850?fbclid=IwAR0JWho2-tSNwSwK4rVQ4EOPsXWML31RdghnXeYZeUujfgDI6IJqkibF56M>

Nordhordaland 2.mai

https://www.nordhordland.no/fann-sjeldan-gjenstand-som-kan-ha-betydning-for-heile-skandinavia-eg-vil-kalle-det-ein-liten-sensasjon/s/5-33-350708?access=granted&fbclid=IwAR0wqvs_Jw0bGCDorx_grNrmZ3qIm5tXdG8tzqbsG4-MAZb5N8bN3jAJIAw

ABC Nyheter 2.mai

<https://www.abcnheter.no/nyheter/norge/2020/05/02/195675013/arkeologer-fant-1-700-ar-gammelt-spill-i-gravhaug?fbclid=IwAR0bna2cHN-5VFL7mNjksrtl-hx7GlpBO3v0RWeluzKTZJSLKaAWr9dCYAk>

VG 3.mai:

https://www.vg.no/nyheter/innenriks/i/1nJqqK/1700-aar-gamle-spillebrikker-funnet-i-gravhaug?fbclid=IwAR2-2idypgcmW8_kANI_R1Npfum5HHZI3DxsSznewxueL78q0T62IGvhooM

Vedlegg H. Media
Ytre Fosse, id 127181

Universitetsmuseet, nettsak 4.mai:

<https://www.universitetsmuseet.no/nb/artikkel/179/arkeologer-fant-1700-ar-gammelt-spill-i-gravroys-i-nordhordland>

Ríkisútvarpið nettavis 3. mai (Ríksskringastingen Island)

<https://www.ruv.is/frett/2020/05/03/1700-ara-gamalt-bordspil-finnst-i-noregi?fbclid=IwAR136kSdvbLyLQymW5UqU164SRLDs21FRI8ntqa84Lziw-IpbLypNYwhgA>

Russland 4.mai 2020

<https://sputniknews.com/20200504/let-the-dice-roll-1700-year-old-board-game-found-in-early-iron-age-norwegian-burial-mound--photo-1079187312.html?fbclid=IwAR3GoCDiNrwLzsKYA0wGifWjfTkgJEagD030nfr6Ytt1tGFxmPNOvkvxdA>

Archeology A publicatin of the Archeological Institute of America. Nettsak 8.juni 2020

<https://www.archaeology.org/news/8747-200608-norway-game-pieces>

Fornminneseksjonens video:

<https://www.facebook.com/groups/642025546531890/posts/686079255459852/>

