

Arkeologiske undersøkelser, Unneset gnr. 5, bnr 3
Askvoll kommune, Sogn og Fjordane



Arkeologisk rapport ved Kjetil Østebø

Seksjon for ytre kulturminnevern
2012



UNIVERSITETET I BERGEN
Universitetsmuseet i Bergen

Innholdsfortegnelse

BAKGRUNN FOR UNDERSØKELSEN	3
UNDERSØKELSESOMRÅDET	3
REGISTRERING 2010	5
METODIKK OG FORLØP	6
RESULTAT	9
Sjakt B	9
Sjakt C	9
Sjakt D	12
Sjakt H	13
OPPSUMMERING	14
LITTERATUR	17

Figurliste

Figur 1. Oversiktskart.....	4
Figur 2. Før avdekking, retning vest.	4
Figur 3. Før avdekking, retning øst.	5
Figur 4. Fylkeskommunens registreringssjakter.	6
Figur 5. Utgravningsfelt.	7
Figur 6. Østlig felt, retning sørvest.	8
Figur 7. Østlig felt, retning sørøst.	8
Figur 8. A03. Foto i flate, retning nord.	10
Figur 9. A03. Foto i profil, retning nord.	10
Figur 10. A04. Foto i flate, retning nord.	11
Figur 11. A05. Foto i flate, retning nord.	11
Figur 12. A05. Foto i profil, retning nord.	12
Figur 13. A07. Foto i profil, retning nord. Snittet av fylket.....	12
Figur 14. A08. Foto i profil, retning nord. Snittet av fylket.....	13

Figur 15. A01. Foto i flate, retning nord.	14
Figur 16. A02. Foto i profil, retning nord.	14

BAKGRUNN FOR UNDERSØKELSEN

I forbindelse med dyrking/nydyrking av et 13-14 daa stort område på gården Unneset gnr. 5 bnr. 3, anså Sogn og Fjordane fylkeskommune det nødvendig å foreta en kulturhistorisk registrering. Dette på grunn av områdets store potensiale for automatisk fredete kulturminner og faren for at disse ville bli skadet eller slettet ved videre drift og nydyrking. Registreringen ble utført i form av maskinell sjakting i perioden 31/5 – 4/6 2010. Maskinell sjakting anvendes for å avdekke kulturminner under dagens markoverflate og da særlig kulturminner relatert til forhistorisk jordbruksaktivitet. Den aktuelle registreringen avdekket 6 strukturer hvorav én struktur ble datert til bronsealder. Det ble i tillegg funnet 13 sannsynlige avslag av kvarts (Tellefsen 2010). På bakgrunn av risikoen for skade på de registrerte kulturminner, ble det besluttet å undersøke og dokumentere disse ved en sikringsgraving.

Den arkeologiske utgravningen ble utført av SFYK, Universitetsmuseet i Bergen i perioden 31/10 – 8/11 2011. Deltagere var Kjetil Østebø (feltleder) og Robert Stormark (feltassistent). Prosjektleder ved Universitetsmuseet i Bergen, Trond Løvdøen, deltok under deler av undersøkelsen.

UNDERSØKELSESOMRÅDET

Undersøkelsesområdet ligger på gården Unneset (g/bnr. 5/3) i Askvoll kommune. Gården befinner seg på den relativt smale landbremmen mellom Stølsfjellet på Stavenesodden i nord og Stongfjorden i sør. Planområdet er lokalisert 300 - 450 meter ssv for tunet på gården, mellom veien i nord og strandkanten i sør. Terrenget er flatt, men heller svakt i sørlig retning. Storparten av det utgravde området ble ryddet for skog på midten av 1980-tallet, men etter å ha ligget brakk i lengre tid ble området nylig ryddet igjen. Området fremstår som relativt fuktig og en finner kun et tynt lag torv ovenpå dårlig drenerende undergrunn.

Den ytre delen av Stavenesodden generelt, og da også Gården Unneset, er særdeles rikt på automatisk fredete kulturminner. Disse forekommer i stor grad i form av gravminner og helleristningsfelt. Bergkunsten kan dateres til bronsealder, mens gravminnene i stor grad har en generell datering til bronsealder – jernalder. Den største konsentrasjonen av fornminner i området befinner seg om lag 1 km vest for planområdet, mellom Råneset og Illevika.



Figur 1. Oversiktskart.



Figur 2. Før avdekking, retning vest.



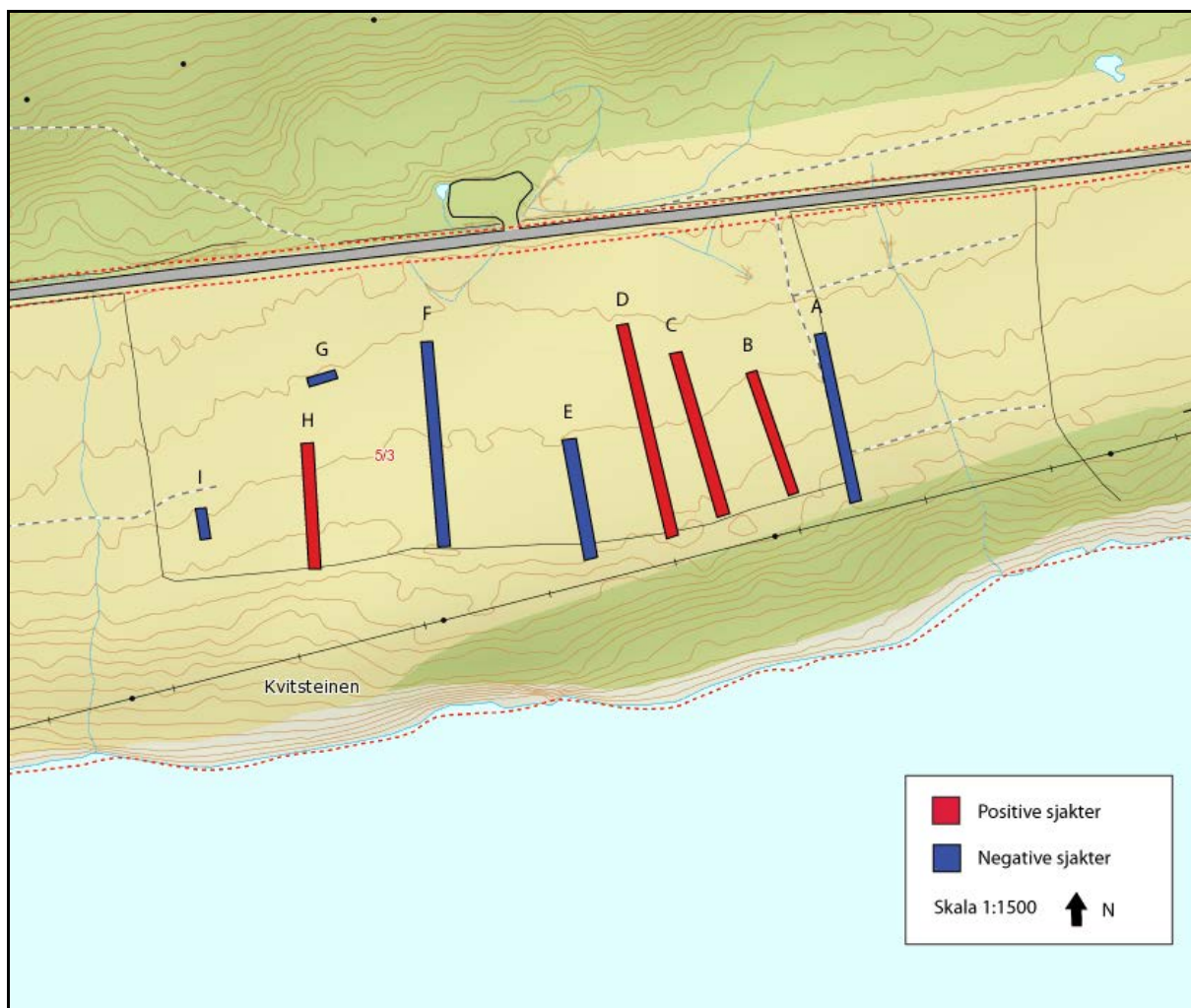
Figur 3. Før avdekking, retning øst.

REGISTRERING 2010

Den arkeologiske registreringen ble utført av Sogn og Fjordane fylkeskommune i perioden 31. mai – 4. juni 2010 under dårlige værforhold. Rapport foreligger ved Morten Tellefsen (Tellefsen 2010). Det ble totalt åpnet 9 sjakter hvor av 4 ble registrert som funnførende (fig. 4).

Sjaktene ble i all hovedsak lagt i nordvest – sørøstlig retning, det vil si med en lengderetning fra bergskrentene i nord og ned mot strandlinjen i sør. Sjaktene ble navngitt med bokstaver, fra A til I, fra vest mot øst. Ved den arkeologiske utgravningen i 2011 var kun enkelte av sjaktene svakt synlige på markoverflaten.

I sjakt B ble det påvist 1 sannsynlig struktur (B1) i form av en utflytende trekullkonsentrasjon. I sjakt C ble det påvist 3 strukturer, henholdsvis C1 – grop/mulig spor etter produksjonsanlegg, C2 – mulig kokegrop og C3 – steinfylt grop. I sjakt D ble det påvist ett mulig stolpehull (D1). I sjakt C ble det påvist én kullholdig steinsansamling datert til bronsealder samt ett funnområde med artefakter av kvarts like ved en større jordfast stein.



Figur 4. Fylkeskommunens registreringssjakter.

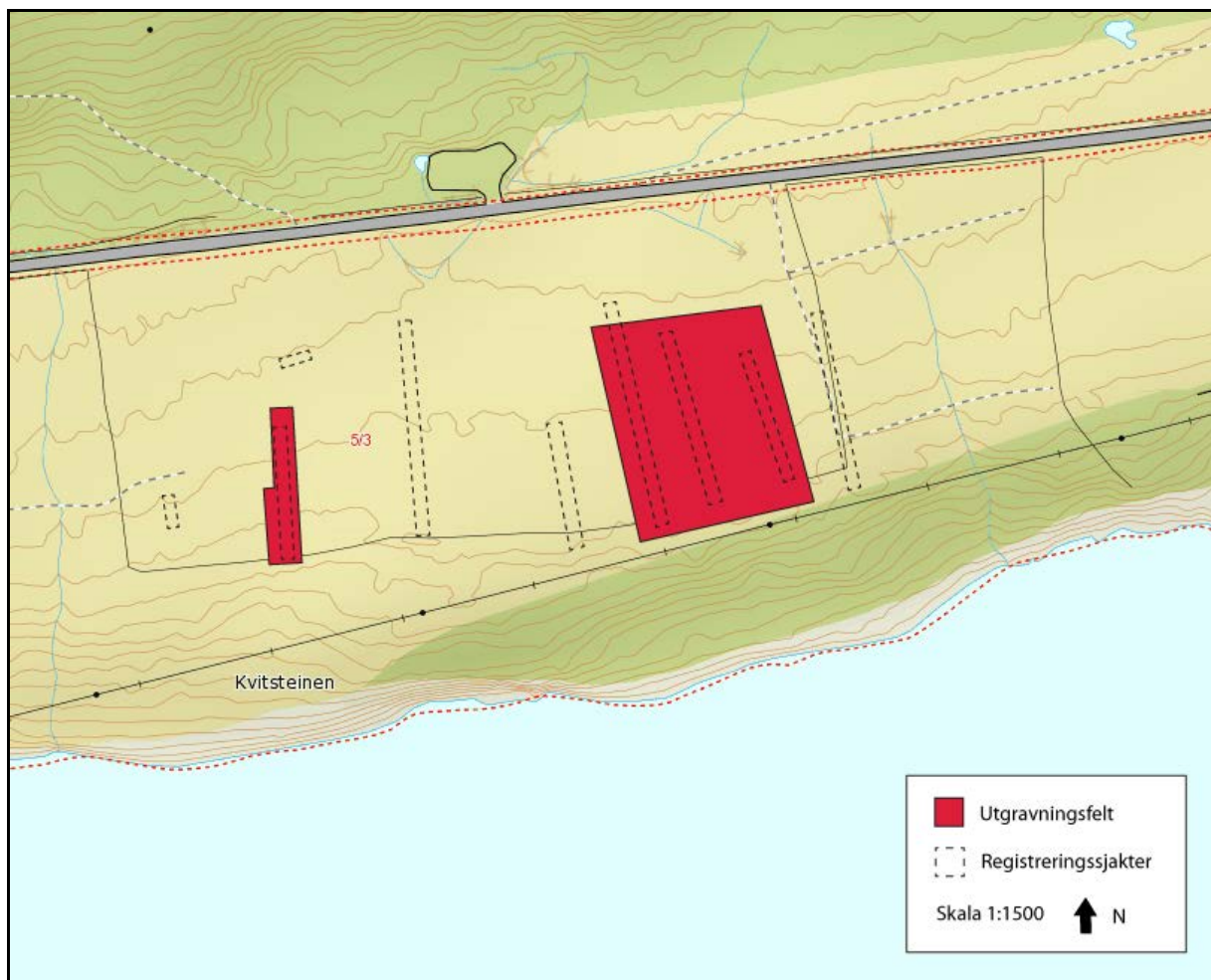
METODIKK OG FORLØP

Den anvendte metodikken ved utgravningen høsten 2011 var maskinell flateavdekking. Dette innebærer at torv og matjord blir fjernet ved hjelp av gravemaskin ned til steril undergrunn eller eventuelle kulturlag. Overflaten blir deretter rensert manuelt ved hjelp av krafser og graveskje slik at strukturer skal tre tydeligere frem. Åpnede felt og strukturer blir deretter målt inn slik at man oppnår en nøyaktig kartfesting. Eventuelle anlegg blir så dokumentert i plan og profil. Dokumentasjonen foregår ved fotografering og tegning i 1:10 eller 1:20. De ulike anlegg blir dokumentert i flate før de blir snittet og deretter dokumentert i profil.

Avslutningsvis velges de mest hensiktsmessige strukturert ut for uttak av prøver som eksempelvis kullprøver til datering.

På Unneset ble det åpnet to felt, ett vest i planområdet og ett i øst. Det vestligste feltet var en gjenåpning av fylkeskommunens sjakt H, men noe utvidet i forhold til opprinnelig bredde. Det østligste feltet ble påbegynt 3 meter øst om fylkeskommunens sjakt B og strakte seg 3 meter vest om fylkeskommunens sjakt D. Jordsmonnet i de to åpnete områdene varierte

mellom 20 og 40 cm i tykkelse og besto av mørk fuktig torv. Undergrunnen var svært steinholdig og skiftet mellom grå silt/leire og gulbrun/rødbrun kompakt sand og grus. Undergrunnen var dårlig drenerende noe som tydelig kan eksemplifiseres gjennom et stort antall nv – sø gående veiter. Veitene var 1 meter brede og anlagt med 6 meters mellomrom i hele det østligste felt. Ved avdekking av østlig felt ble det også klart at store deler av det aktuelle området har vært åpnet ned til steril undergrunn på et tidligere tidspunkt. Delvis råtnet gress ble gjennomgående observert på undergrunnens overflate fra feltets vestlige avgrensning og om lag 3 meter øst om fylkets sjakt C.



Figur 5. Utgravningsfelt.



Figur 6. Østlig felt, retning sørvest.



Figur 7. Østlig felt, retning sørøst.

RESULTAT

Ved avdekking ble alle fylkets strukturer raskt påvist. Disse var dekket av duk og nummerert. Ut over dette ble det kun påvist 2 mulige nye strukturer, henholdsvis A02 og A03. A02 befant seg i utvidelsen av sjakt H og A03 befant seg like utenfor den vestlige avgrensningen til sjakt C. Av denne grunn vil gjennomgangen av de påviste strukturer bli tatt med utgangspunkt i fylkets sjakter.

Sjakt B

I sjakt B ble det i 2010 påvist 2 strukturer, henholdsvis B1 og B2. B1 ble beskrevet som et brannflak, mens B2 ble avskrevet.

A09 (fylkets B1): Utflytende konsentrasjon mørkbrun og sortbrun torv innblandet i undergrunnen. Massen var ikke kullholdig. Strukturen ble avskrevet.

Sjakt C

I sjakt C ble det i 2010 påvist 3 strukturer, henholdsvis C1 - mulig produksjonsanlegg, C2 - mulig bunn av kokegrop og C3 - steinfylt grop.

A03: Uregelmessig konsentrasjon steinholdig mørkbrun og sortbrun torv samt brungrå siltig leire. Avskrevet.

A04 (fylkets C1): Utflytende torvkonsentrasjon, noe iblandet grå og gul siltig leire. Ikke kullholdig. Strukturen ble avskrevet.

A05 (fylkets C3): Omrotet undergrunn med stein samt mindre torvkonsentrasjoner. Råttent gress funnet i massen. Strukturen ble avskrevet.

A07 (fylkets C2): Snittet av fylket. Torv, noe iblandet grå siltig leire. Massen var ikke kullholdig og inneholdt heller ikke varmepåvirket eller skjørbrent stein. Strukturen ble avskrevet.



Figur 8. A03. Foto i flate, retning nord.



Figur 9. A03. Foto i profil, retning nord.



Figur 10. A04. Foto i flate, retning nord.



Figur 11. A05. Foto i flate, retning nord.



Figur 12. A05. Foto i profil, retning nord.



Figur 13. A07. Foto i profil, retning nord. Snittet av fylket.

Sjakt D

I sjakt D ble det i 2010 påvist 2 strukturer, henholdsvis D1 - mulig stolpe og D2 – grop som ble avskrevet.

A08 (fylkets D1): Gul siltig leire, diffuse innslag grå og oransje siltig leire. Avrundede sider og bunn. Ikke kullholdig, ingen skoningsstein, inngår ikke i noen større kontekster. Strukturen ble avskrevet.



Figur 14. A08. Foto i profil, retning nord. Snittet av fylket.

Sjakt H

I sjakt H ble det i 2010 påvist én struktur og ett funnområde, henholdsvis H1 – steinansamling med trekull og Fnr. 2 – mulige artefakter i kvartsitt rundt en større jordfast stein.

A01 (fylkets H1): Forsvant ved rensing. Strukturen ble avskrevet.

Strukturen ble i 2010 datert til 1740 – 1520 BC (kalibrert, 2 sig), det vil si bronsealder. Ved avdekking ble det imidlertid raskt klart at det fantes spredt trekull i hele sjakt H i overgangen mellom torvlaget og undergrunn. Trekullet tilsier at det har brent på stedet i bronsealder, enten av naturlige årsaker eller ved avsviing, men kullet kan ikke tilskrives noen struktur.

A02: Avskrevet – steinopptrekk.

A06 (fylkets Fnr. 2): Om lag 24 liter masse fra stedet hvor funnene ble gjort i 2010 ble soldet. Ingen funn.



Figur 15. A01. Foto i flate, retning nord.



Figur 16. A02. Foto i profil, retning nord.

OPPSUMMERING

Utgravningen 2011 gjorde det klart at det innen det aktuelle området har vært store forstyrrelser i nyere tid. Det dreier seg om forstyrrelser i form av skogrydding og hva dette medfører med hensyn til fjerning av røtter, stein ol., anlegning av et større antall veiter skåret dypt ned i undergrunn samt fjerning av masser ned til undergrunn i vestlig halvdel av det østligste felt. Forstyrrelsene har medført dannelsen av fyllskifter blant annet som følge av rot-

og steinopptrekk. De tidligere registrerte strukturer kan utelukkende tilskrives nyere tids forstyrrelser i området. Bronsealderdateringen fra 2010 kan ikke relateres til noen arkeologisk kontekst. Trekullet fantes spredt over et større område i overgangen mellom torv og undergrunn og viser kun til at det tidligere har brent på stedet, da enten som følge av avsviing eller av naturlige årsaker.

LITTERATUR

Tellefsen, M. 2010. *Rapport frå kulturhistorisk registrering. Unneset, gnr/bnr/5/3, Askvoll kommune*. Sogn og Fjordane fylkeskommune, kulturavdelinga, 2010.