

# **Fra hedendom til kristendom**



**Hva forteller gravmaterialet fra Sunnmøre om  
tidlig kristen innflytelse?**

**Lill-Heidi Teigen**

**Masteroppgave i arkeologi**

**Institutt for arkeologi, historie, kultur- og religionsvitenskap**

**Mai 2015**



**Bergen**

## **Forord**

En stor takk rettes først og fremst til Irene Baug for veiledning og viktige innspill. Takk til Sonja Innselset for uvurderlige tips for bruk av topark. En takk rettes også til min bestevenninne som har holdt ut utallige frustrerende telefonsamtaler og korrekturlesing. Du sa jeg ble å klare det, og jammen hadde du rett.

Bergen, 01.mai 2015

Lill-Heidi Teigen

# Innholdsfortegnelse

<b>Kap.1. Innledning</b> .....	5
1.1. Emne og mål .....	5
1.2. Undersøkellesområde og tid .....	6
1.3. Begrepsforklaringer .....	7
<b>Kap.2. Forskningshistorisk bakgrunn</b> .....	10
2.1. Arkeologisk forskning .....	10
2.2. Historisk forskning .....	11
<b>Kap.3. Teoretiske og metodiske tilnæringer</b> .....	13
3.1. Metodisk tilnærming .....	14
3.1.1. Orientering av graven .....	15
3.1.2. Tilstedeværelse av gravgods .....	15
3.1.3. Brent eller ubrent grav .....	16
3.1.4. Kristne symboler i graven .....	17
3.1.5. Gravens utforming .....	18
3.1.6. Den dødes stilling i graven .....	18
3.1.7. Kristenrettene .....	19
3.1.8. Metodiske utfordringer .....	19
3.1.9. Kilder .....	19
3.1.10. Datainnsamling .....	20
3.2. Dateringsgrunnlag .....	20
<b>Kap.4. Datering og gjennomgang av gravmaterialet</b> .....	23
4.1. Ørsta kommune .....	24
4.2. Giske kommune .....	28
4.3. Haram kommune .....	30
4.4. Sykkylven kommune .....	35
4.5. Ulstein kommune .....	36

4.6. Sula kommune .....	37
4.7. Sande kommune .....	38
4.8. Volda kommune .....	40
4.9. Ålesund kommune .....	41
4.10 Herøy kommune .....	42
4.11. Ukjent kommune .....	42
<b>Kap.5. Kristen innflytelse på Sunnmøre? .....</b>	<b>44</b>
5.1. Gravene i tid og rom .....	50
<b>Kap.6. Innføringen av kristendommen på Vestlandet.....</b>	<b>55</b>
<b>Kap.7. Sammenfatning og tolkning .....</b>	<b>58</b>
7.1. Kan man se kristne indikasjoner i det hedenske gravmaterialet? .....	58
7.2. Når opphører den hedenske gravskikken i området? .....	59
7.3. Hva forteller gravmaterialet om overgangen mellom hedendom og kristendom på Sunnmøre? .....	59
7.4. Er det mulig å spore variasjoner i overgangen mellom hedendom og kristendom på Vestlandet? .....	60
<b>Summary .....</b>	<b>61</b>
<b>Fortegnelse over tabeller, diagrammer og figurer .....</b>	<b>63</b>
<b>Forkortelser .....</b>	<b>64</b>
<b>Litteratur .....</b>	<b>65</b>

*Forside:* Irsk korsformet bronsebeslag fra Ørsta kommune, Sunnmøre. Funnet i grav fra 800-tallet. ©2015 Universitetsmuseet i Bergen / CC BY-NC-ND 3.0.

# 1. Innledning

## 1.1. Emne og mål

Overgangen fra hedendom til kristendom er blitt sett som grunnsteinen for epokeskillet vi ser ved slutten av vikingtiden og begynnelsen av middelalderen (Steinsland 2005:11-12). Et skifte i religion førte til store endringer i samfunnet, ikke bare samfunnets religiøse karakter, men også det økonomiske, ideologiske og politiske skiftet karakter. Religionsskiftet må også ses på bakgrunn av de samfunnsendringene som foregikk på 900- og 1000-tallet, både de demografiske, økonomiske og politiske (Steinsland 2005:421-422). På det kontinentale Europa og de Britiske øyene var kristendommen godt etablert, og folk fra Norden hadde trolig lenge kjent til religionen. Nordens kontakt med det kristne Europa er uten tvil en viktig faktor i religionsskiftet. Folk fra Norden kom i kontakt med kristendommen på vikingtokter eller i forbindelse med utenlandshandel. Kristendommen var derfor ikke et helt ukjent fenomen i vikingtidens Skandinavia.

Temaet for denne oppgaven er overgangen fra hedendom til kristendom, belyst gjennom gravmaterialet på Sunnmøre fra vikingtiden, ca. 800 til 1030/1050. Jeg ønsker å se om tidlig kristen innflytelse kan spores i gravene fra vikingtiden i dette området og om det ut i fra dette er mulig å si noe om innføringen av kristendommen. Lignende undersøkelser har blitt gjort av Kristin Gellein (2007 [1997]) på Hordalands gravmateriale og av Ellen Marie Skipstad (2009) i Sogn. Sæbjørg Walaker Nordeide (2011) har også undersøkt kristningen i forbindelse med gravmateriale i utvalgte deler av landet. I denne oppgaven vil hennes undersøkelser i Møre og Romsdal bli dratt fram. En tilsvarende undersøkelse er ikke blitt gjort på Sunnmøres gravmateriale. Et sentralt aspekt vil også være å undersøke om det er eventuelle regionale forskjeller på Vestlandet i forbindelse med innføringen av kristendommen. Jeg vil her sammenligne mine resultater med Gelleins, Skipstads og Nordeides undersøkelser. Både Gellein og Skipstad har tatt for seg graver fra både merovingertid og vikingtid. I begge undersøkelsene ble det konkludert med at det ikke kunne påvises kristen innflytelse i gravmaterialet fra merovingertid, og jeg velger derfor å begrense min undersøkelse til graver fra vikingtiden. Ved å undersøke siste del av yngre jernalder ønsker jeg å undersøke hvordan gravskikken endrer seg og hvor raskt dette skjer. Tidspunktet for når gravskikken opphører kan gi indikasjoner på når området ble kristnet.

Problemstillingene som vil stå sentralt i oppgaven er:

- Kan man se kristne indikasjoner i det hedenske gravmaterialet?
- Når opphører den hedenske gravskikken i området? Og er dette et tegn på at området er blitt kristnet?
- Og ikke minst – hva kan dette fortelle om overgangen mellom hedendom og kristendom på Sunnmøre?
- Er det mulig å spore variasjoner i overgangen mellom hedendom og kristendom på Vestlandet?

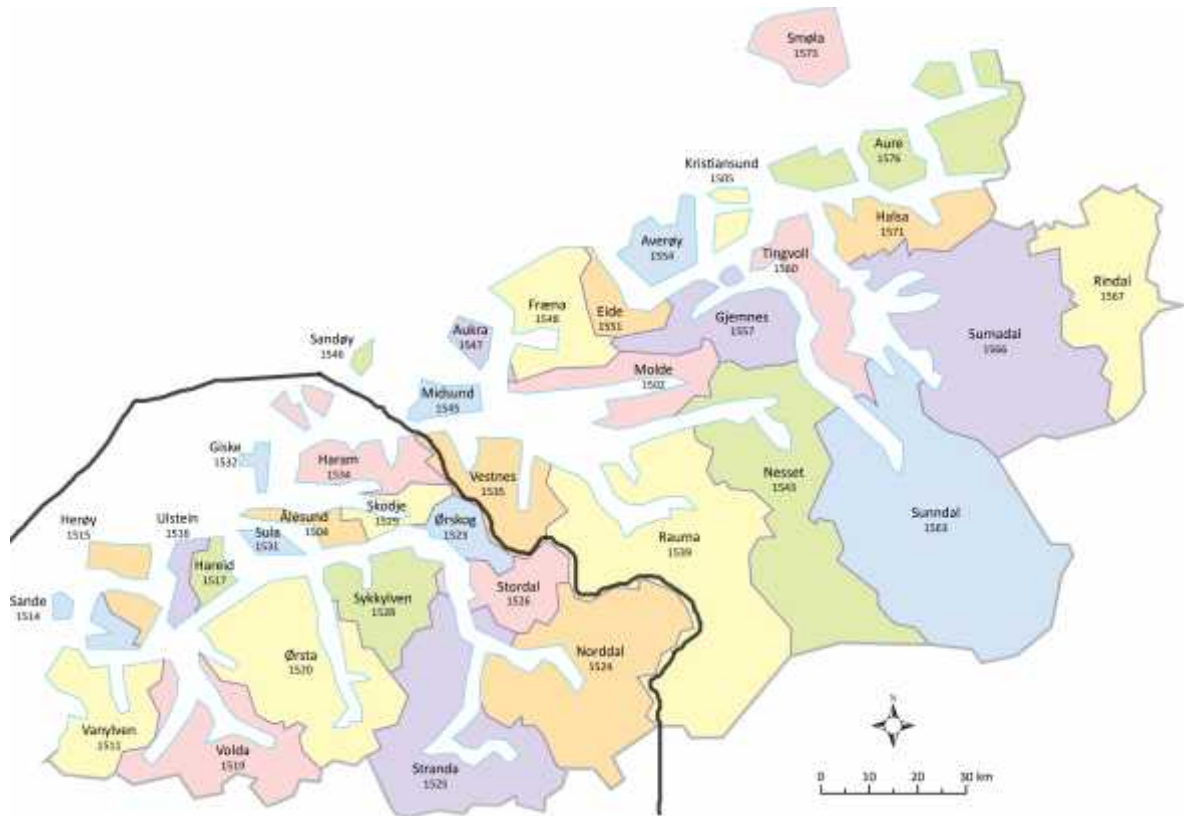
Hvordan religionsskiftet foregikk har vært mye diskutert i forskningen og det finnes et skille mellom de som mener at denne prosessen foregikk langsomt og de som mener den var kort (Steinsland 2005:423-424). Har kristningsprosessen foregått over en kort periode vil det muligens være naturlig å tro at dette kan indikeres i gravskikken, noe som kan gjøre det enklere å si noe om når den hedenske gravskikken opphører. Har det foregått langsomt vil det være naturlig å tro at gravmaterialet vitner om en gradvis endring som skjer over tid, hvor nye elementer blir integrert i den hedenske skikken litt etter litt. Dette er et aspekt som også vil bli vurdert i forhold til gravmaterialet på Sunnmøre. Trolig begynte kristningen av Norge på 900-tallet. I følge Magnus Rindal kom kristendommen til Vika og Vestlandet først (Rindal 2004:108). Endring i gravskikk behøver nødvendigvis ikke å være tilknyttet en endring i religion, men kan også være tilknyttet en endring i samfunnsmessige forhold. Likevel kan gravmaterialet være en verdifull kilde for å undersøke hvordan religionsskiftet skjedde.

I sum vil målet for denne oppgaven være å undersøke det arkeologiske materialet og forsøke å kaste lys over hvordan overgangen fra hedendom til kristendom har foregått på Sunnmøre, og å undersøke om det kan finnes spor etter tidlig kristen innflytelse i området. En komparativ analyse av Gelleins, Skipstads og Nordeides undersøkelser vil også stå sentralt.

## **1.2. Undersøkelsesområde**

Området for min undersøkelse er Sunnmøre i Møre og Romsdal, bestående av til sammen 17 kommuner (figur 1). Jeg skal undersøke materialet fra disse kommunene basert primært på informasjonen som ligger tilgjengelig i topografisk arkiv ved Universitetsmuseet i Bergen

(UM) og Unimus. Unimus er en felles gjenstandsdatabase for universitetsmuseene<sup>1</sup>. Datering av graver kan ofte være vanskelig hvis det ikke foreligger daterbare gjenstander i graven. Jeg har derfor valgt å ta for meg graver som inneholder daterbart materiale. Studien omfatter til sammen 78 graver hvorav 52 graver lar seg datere til vikingtid, mens de resterende 26 er datert mer bredt til yngre jernalder.



Figur 1: Kart over Møre og Romsdal, undersøkelsesområdet nederst på kartet innrammet ved den sorte streken (kart hentet fra norgedigitalt, med egne tilføyelser).

### 1.3. Begrepsforklaringer

Religion er noe som befinner seg i to ulike verdener. Den verden hvor mennesker hører til og den verden hvor gudene og andre makter befinner seg. Overgangen fra den førkristne religionen til kristendommen kan tenkes å ha vært en stor omveltning, med tanke på ulikhetene mellom de to religionene. Den førkristne religionen var en etnisk religion eller folkereligion, mens kristendommen er en såkalt universalreligion og en frelsesreligion. Som en universalreligion er troen, læren og dogmene det viktigste. Til motsetning fra den

<sup>1</sup> <http://www.unimus.no>

førkristne religionen omtaler kristendommen profeter og frelseskikkelser som har spilt en stor rolle i kristendommens historie. Hos kristendommen er det individet som står i fokus, mens den norrøne religionen er opptatt av fellesskapet. Den norrøne religionen var integrert i samfunnet på alle områder. Felles kulten er hvor religionen hadde sitt ankerfeste. Man tok ikke til seg religionen i den forstand at man valgte selv å tilhøre denne trosretningen, men man ble født inn i den. Nettopp fordi religionen gjennomsyret alle aspekter ved samfunnet i vikingtiden kan det ha vært vanskelig å få gjennomslag for en ny religion. Som en polyteistisk religion var trolig den førkristne religionen tolerant, det vil si at man ikke levde i den oppfatning at ens egne guder var de eneste guddommene som hadde kraft. Andre guder og gudinner kunne også ha en betydning. På bakgrunn av dette har forskere ment at det å godta den kristne guden den første tiden trolig ikke var noe problem, problemet oppsto når han skulle være den *eneste* guden (Steinsland 2005:29,31-32). I vikingtiden eksisterte ikke begrepet religion. Gudetroen var knyttet til sedvane og skikk (Solli 1995:25). Videre i oppgaven vil begrepet religion bli brukt om både hedendommen og kristendommen.

Begrepet gravskikk er sentralt i oppgaven. Hvordan liket er behandlet, om det er kremert eller ikke, gravgavene som er nedlagt i graven, gravens ytre og indre form er alle faktorer som faller under begrepet gravskikk (Østmo og Hedeager 2005:137). Dette vil jeg komme nærmere inn på under den metodiske tilnærmingen. I vikingtiden var ikke tankene rundt døden ensartet. Dette gjorde utslag i gravskikken som var svært varierende. Både kremasjon og inhumanisjon var vanlig, og hvordan graven ble utformet, hvordan den døde ble plassert i graven og hvilke artefakter som ble nedlagt som gravgods var svært varierende (Price 2012:258).

Gravminner består av røys, haug og flatmarksgraver. Betegnelsen røys og haug kan bli brukt om en annen, da røys ofte kan være så overgrodd at de minner om hauger. En røys er en haug av stein som ikke opprinnelig har hatt et jorddekke over seg. En haug er oppbygd av jord (Gellein 2007:29). I denne oppgaven vil jeg forholde meg til benevnelsen brukt i rapportene.

Et begrep som også vil bli brukt mye gjennom oppgaven er kristen innflytelse. Med dette mener jeg spor etter at folk i Norden har tatt til seg kristne elementer og innlemmet dem i sin egen tro. Som sagt har det vært kontakt mellom det hedenske Norden og det kristne Europa før kristendommen for alvor gjorde sitt inntog, og det er mulig at de allerede ved denne kontakten har latt seg påvirke, men da trolig i veldig liten grad. I denne oppgaven vil fokuset



være rettet mot hvordan innflytelse fra kristendommen kan ha påvirket den hedenske gravskikken. Kristen innflytelse vil da muligens kunne etterspores ved at kristne elementer dukker opp i de hedenske gravene.

Et sted som har fått mye oppmerksomhet i forbindelse med kristningsprosessens historie er gården Kuli på Nordmøre. På denne gården har det blitt reist en runestein som forteller om kristendommen i Norge. Grunnen til at den har fått så mye oppmerksomhet er at det står skrevet at kristendommen hadde vært i Norge i 12 vintre da steinen ble reist. For å vite når denne steinen ble reist og når kristendommen hadde kommet til Norge har det blitt forsøkt å datere den. Dendrokronologiske undersøkelser har blitt brukt for å datere en bro som steinen har stått ved. Resultatet av undersøkelsene viser at treet som ble brukt for å bygge broen var felt i 1034. Ble broen laget samme året som treet ble felt og steinen liksom reist på samme tidspunkt kom kristendommen til Norge i året 1022 (Rindal 2004:108). Denne dateringen er det likevel ikke enighet om. For første gang brukes også ordet kristintumr (kristendom). Fridtjov Birkeli mener det er ingen tvil om at steinen ble reist av noen som var involvert i kristendommens inntog i landet. Siden ordet hedendom har blitt brukt av skalden Hallfred i 996, og også er kjent fra 960-årene må også ordet kristendom ha vært brukt. Derfor mener Birkeli at inskripsjonen bør høre 900-tallet til. I den forbindelse er det mulig at steinen kan knyttes opp mot Håkon den gode og hans virksomhet (Birkeli 1973:254-255).

## 2. Forskningshistorisk bakgrunn

Temaet fra hedendom til kristendom har vekket interesse hos mange forskere på tvers av forskingsdisiplinene. Så tidlig som på 1800-tallet var søkelyset rettet mot trosskiftet (Gellein 2007:17). I nyere tid har det vært et økende tverrfaglig samarbeid innenfor temaet, hvor både arkeologer, religionshistorikere, runologer, kunsthistorikere, historikere og norrønfilologer har gått sammen for å kaste lys over trosskiftet (Steinsland 2005:31).

### 2.1. Arkeologisk forskning

Innenfor arkeologien, har forskning på gravmaterialet fra vikingtiden lenge vært et viktig forskningsemne. Går man tilbake til den kulturhistoriske arkeologien, fra perioden 1890/1900-1960 (Olsen 1997:31), var oppfatningen at de store og ruvende gravminnene representerte velstående mennesker og man forsøkte å finne ut hvem disse gravminnene tilhørte ved å gå igjennom historiske kilder og knytte dem opp mot personer beskrevet der (Solberg 2003:30). På 1960- og 1970-tallet var forskningen på graver veldig ensidig og man gjorde ikke noe særlig forsøk på å knytte den opp mot religion. Fokuset var i stedet rettet mot kvantitative analyser hvor funnene i seg selv ble viktig for å forklare de sosiale forholdene (Tveito 2011:15). I senere tid, under den postprosessuelle arkeologien i 1980-årene (Olsen 1997:59-60), ble denne oppfatningen noe endret. Man stilte seg kritisk til oppfatningen om at gravminnene hadde evnene til å fortelle noe om sosial organisasjon og statusen til den døde som var gravlagt der. Fokuset ble også i større grad rettet mot gravminnene som utgangspunkt for å si noe om religion og graven som et kultsted (Solberg 2003:30-31). Tolkning av symboler ble også en viktig del av gravundersøkelsene på 80-tallet (Tveito 2011:15).

Det er i nyere tid at det arkeologiske materialet ble tatt i bruk for å belyse kristningsprosessen. Graver og skjeletter har i liten grad vært sett som et mulig kildemateriale for å forklare religionsprosessen (Sellevold 2004:139). I flere tiår var det på bakgrunn av kristningskongene at man kunne forklare overgangen fra hedendom til kristendom. Her til lands er det endring i gravskikk og opphøringen av førkristne graver som har blitt undersøkt for å forklare kristningsprosessen (Gellein 2007, Skipstad 2009, Nordeide 2011). Det som imidlertid forskerne ser ut til å være enige om er at kristningen har foregått ovenfra og ned, med andre ord at det var det øverste sjiktet i samfunnet som først tok til seg den nye troen mens de andre samfunnsjiktene fulgte etter (Sigurðsson 2003:32).

I Norge har som nevnt fokuset i stor grad vært rettet mot analyser av hvordan gravskikken har endret seg når innføringen av den nye religionen slo igjennom. I undersøkelser av nyere dato har man forsøkt å gi svar på om og eventuelt når kristen innflytelse gjør seg gjeldene i det norske gravmaterialet ved hjelp av tilstedeværelsen av kristne symboler i førkristne graver (Hærnes 1995, Gellein 2007, Skipstad 2009, Nordeide 2011).

Den norske arkeologen Haakon Shetelig mente at spor etter kristne impulser var å finne i graver datert til merovingertid på Vestlandet. Per Hærnes mener at kristen påvirkning er å finne på 700-tallet i graver i Rogaland (Skipstad 2009:16). I nyere forskning (blant annet Gellein og Skipstad) kommer det fram at det ikke kan påvises kristen påvirkning på et så tidlig tidspunkt. Resultatene fra de to sistnevnte arbeidene vil jeg komme tilbake til i kapittel syv.

Som nevnt har hedendom og kristendom vært tatt opp som tema innenfor flere forskingsdisipliner og i nyere tid har blant annet religionshistoriker Gro Steinsland (jf. blant annet 1990, 2005) og teolog og historiker Olav Tveito (2011) skrevet om temaet. Likevel er det nok arkeologer som har rettet størst fokus mot temaet gravskikk og kristning (Jf. blant annet Sellevold 1988, Hærnes 1993, Harby 1994, Solli 1995, Gräslund 2001, Nordeide 2011). Flere doktorgradsavhandlinger, hovedfags- og masteroppgaver har også blitt skrevet med fokus på dette temaet, blant annet av Liv Helga Dommasnes (1997, 1998) og som allerede nevnt, Kristin Gellein (2007) og Ellen Marie Skipstad (2009). De to sistnevnte er arbeid som representerer viktig komparativt materiale i denne oppgaven.

## **2.2. Historisk forskning**

Kristningsprosessen har vært blant de mest sentrale temaene innenfor middelalderforskningen (Sigurðsson 2004:5). Foregikk kristningsprosessen langsomt eller raskt? Forskerne har delte meninger om dette. Går man tilbake til den eldre forskingen var oppfatningen at den nye religionen ble innført med tvang i løpet av en meget kort periode på bare 35 år. Landet ble kristnet i løpet av regjeringstiden til Olav Tryggvason og Olav Haraldsson, og det blir ikke lagt noen vekt på Håkon den gode i denne forbindelse (Skipstad 2009:12). I nyere tid har man argumentert for en langsom prosess, heriblant har arkeologer vektlagt at det må ha gått langsomt for seg på bakgrunn av den materielle kulturen, tilstedeværelsen av kristne elementer som er tatt opp og blitt en del av den hedenske gravskikken. Videre må denne

prosessen også ha vært preget av regionale forskjeller i tiden før den offisielle kristningen, noe gravfunnene fra vikingtiden vitner om (Tveito 2011:11). Skal man legge vekt på sagalitteraturen er det kristningskongene Håkon Adelsteinsfostre, Olav Tryggvason og Olav Haraldsson som sto i fronten for å få innført kristendommen (Steinsland 2005:427). Sagalitteraturen er ikke noe som vil stå sentralt i denne oppgaven, men jeg vil diskutere kristningskongenes eventuelle rolle i forhold til gravmaterialet på Sunnmøre.

Forskere som blant annet teologen og kirkehistorikeren Fridtjov Birkeli (1973) har valgt å forklare kristningsprosessen ved hjelp av faser. Birkeli snakker om en infiltrasjonsfase, misjonsfase og en organisasjonsfase (Steinsland 2005:424). Den første fasen foregikk i flere hundre år og fram til ca. 950. Den andre fasen foregikk i perioden 950 til 1030, og sistnevnte fase mellom 1030 og 1153 (Sigurðsson 2003:12). Den svenske biskopen og kirkehistorikeren Jan Arvid Hellström opererer også med tre faser i kristningsprosessen. Den første fasen kaller han den individuelle kristningen, hvor fokuset ligger på døpingen av den individuelle. Denne fasen foregår på 400- og 500-tallet. Den andre fasen foregår på 700- og 800-tallet og tar for seg større grupper – den kollektive kristningen. Sluttfasen foregår over tidsrommet 1000- og 1100-tallet og er den kirkerettslige fasen, hvor kristendommen blir den offisielle tro (Sigurðsson 2003:12). Etter Birkelis modell er det den andre fasen, 950-1030 som vil stå sentralt i mitt arbeid. Det betyr likevel ikke at jeg vil la meg styre av tidsrommet denne fasen avgrenses til.

Fram til slutten av 1970-tallet var forskere av den oppfatning at hedendommen må ha vært en svak religion når kristendommen gjorde sitt inntog og at dette er grunnen til at den nye religionen fikk oppslutning (Steinsland 2005:434, Skipstad 2009:13). Senere har det blitt diskutert om den norrøne religionen hadde et godt fotfeste i samfunnet og om det var samfunnsendringene som åpnet opp for kristendommen og at det ikke nødvendigvis var en svak religion (Steinsland 2005:434-435). Uansett hvordan man har valgt å tilnærme seg spørsmålet angående kristningsprosessen har det vært viktig å spørre seg hvor tidlig kristne tendenser kan spores og hvor sterk den kristne innflytelsen har vært på utviklingen av samfunnet (Sigurðsson 2003:7).

### 3. Teoretiske og metodiske tilnærminger

Sosiologen Anthony Giddens' struktureringsteori forsøker å forklare forholdet mellom menneskelig handling og sosiale strukturer. Som kjent var religionen integrert i de sosiale strukturene i vikingtidssamfunnet noe som gjør dette til en fruktbar teoretisk tilnærming for mitt analysearbeid. Kjernen i struktureringsteorien er struktur, system og strukturingsdualitet. Sosiale strukturer er definert som eksisterende mønster som består av regler og ressurser i samfunnet. Disse strukturene blir påvirket av menneskelig handling, men strukturene påvirker også menneskenes handling (Giddens 2013:16-25). Særlig vil Giddens' teori rundt omfattende endringer, noe han kaller for episodiske endringer, være relevant i denne oppgaven. Alt sosialt liv er episodisk, og det er disse episodiske endringene som kan endre samfunnets karakter (Giddens 2013:244). Episodene skiller seg ut ved at de endrer noe grunnleggende ved det etablerte samfunnet. Episodiske endringer kan settes i forbindelse med de samfunnsendringene som fant sted da kristendommen prøvde å få fotfeste i det hedenske samfunnet.

Ifølge Giddens er det kontakt mellom samfunn av ulik karakter som skaper endringer og denne kontakten skaper spenninger og friksjoner innenfor samfunnssystemet. Kontakt mellom ulike kulturer, religioner og områder er et sentralt aspekt i kristningsprosessen og kontakten med det europeiske kontinentet og de britiske øyene gjorde det mulig for kristendommen å få innpass i Norden. Ifølge Giddens vil denne type kontakt bidra til ideologiskifte og at nye tankesett blir innført (Olsen 1997:166-168). Når det hedenske Norden møtte det kristne Europa var det et møte med en religion som var helt ulik hedendommen. Kristendommen førte med seg nye tankesett og et helt nytt verdensbilde som åpnet opp for et skifte i ideologien. På den måten skapte det ikke bare endringer i det religiøse aspektet ved samfunnet, men i samfunnet som helhet.

”Agency” er også en viktig del av struktureringsteorien. ”Agency” omhandler hendelser hvor et individ står bak og denne hendelsen er et produkt av en sekvens hvor oppførselen til dette individet bestemmer utfallet. Hendelsen ville ikke ha forekommet hadde ikke individet handlet som det gjorde (Giddens 2013:9). Dette kan man knytte opp mot kristningskongenes rolle i kristningsprosessen. Ville innføringen av den nye religionen ha skjedd uten kongenes

medvirkning? Kristningskongenes handlinger kan ha vært avgjørende for å endre religionen som var integrert i de sosiale strukturene og dermed endret de også de sosiale strukturene.

### **3.1. Metodisk tilnærming**

I mitt analysearbeid ønsker jeg å undersøke om jeg kan etterspore tidlig kristen innflytelse i gravmaterialet. Kriterier som er sentrale for mitt arbeid er;

- orientering av graven
- tilstedeværelsen av gravgods
- brent eller ubrent grav
- kristne symboler i gravene
- gravens utforming
- den dødes stilling i graven

En diskusjon rundt en gravs trostilknytning kan være vanskelig fordi endringene i gravskikk kan ha skjedd gradvis, det vil si at kristne elementer kan dukke opp i hedenske graver uten at en kristen begravelsespraksis var etablert (Sellevold 2004:142). Likevel kan det diskuteres rundt en mulig tidlig kristen innflytelse i slike tilfeller. I en overgangsfase vil det trolig være vanskelig å avgjøre om en grav er kristen eller hedensk. Kieffer-Olsen skriver at graver anlagt på en kirkegård er de eneste gravene man med sikkerhet kan kalle kristne (Kieffer-Olsen 1993:1569). Brit Solli mener derimot at det er mulig å gjenkjenne en kristen grav selv om den ikke befinner seg på en kirkegård (Solli 1995:36). For å være i stand til å gjenkjenne en kristen grav som ikke inngår i en kirkegårds kontekst blir kriteriene som er nevnt ovenfor sentrale. Disse kriteriene vil likevel ikke kunne brukes som en mal på hvordan en kristen grav vil framstå i et gravmateriale. I den tidligste fasen av misjonstiden har det trolig forekommet en blandingsreligiøsitet, hvor kristne elementer er tatt opp i den hedenske skikken (Solli 1995:28). For å etterspore kristen innflytelse må flere av kriteriene være tilstede. Gravens orientering, den dødes plassering, tilstedeværelsen av gravgods og brent/ubrent grav er kriterier som alene ikke er tilstrekkelig for å avgjøre om det er kristen påvirkning tilstede. Funn av kristne symboler i graven kan vise til kristen innflytelse, men et symbol kan oppfattes ulikt og ha ulik betydning blant ulike mennesker.

### **3.1.1. Orientering av graven**

Den kristne begravelsesskikken tilsa at en grav skulle være orientert i retningen øst-vest. Dette henger sammen med troen på Jesus oppstandelse – han skulle stå opp i øst på den siste dag og de døde skulle da kunne reise seg i graven å hilse han. Derfor skulle den døde ligge med hodet i vest, slik at de kunne sette seg opp i graven og se mot øst. Denne praksisen var likevel ikke noe som den eldste krika eller Bibelen fortalte om, men den ble med tiden en vanlig skikk. Da kristendommen nådde Norden var denne skikken godt etablert innenfor den kristne begravelsesformen (Solli 1995:28). Alene er ikke orientering av graven et godt nok argument for å argumentere for kristen innflytelse. I hedensk gravskikk kunne gravene være plassert rundt hele kompassrosen, ergo kan også en hedensk grav være orientert øst-vest. Gravens orientering vil likevel være en faktor i analysearbeidet. Dette vil jeg komme nærmere inn på i diskusjonen av gravmaterialet på Sunnmøre.

### **3.1.2. Tilstedeværelse av gravgods**

Gravgaver er noe som har blitt brukt som kriterium for å avgjøre om en grav er hedensk eller kristen. I eldre forskning var det en vanlig oppfatning at en grav med gravgods var hedensk, mens en kristen grav var tom. Man er klar over at menneskene må ha hatt noen tanker rundt dette temaet, med tanke på ideen om Valhall og dødsriket hos Hel. Man trodde på en videre eksistens utenom det jordiske plan (Steinsland 2005:32). Med tanke på gravgodset er det også argumentert for at man hadde visse tanker om hva som var viktig å ha med seg på sin ferd til dødsriket. Innenfor det kristne trosuniverset er oppfatningen at sjelen forlater kroppen i selve dødsøyeblikket. Den døde har derfor ikke bruk for gravgaver (Gräslund 2001:44). Ifølge kristen tankegang skulle man heller ikke ha med seg eiendeler i det neste liv, men dette er noe som først blir utbredt på 1100- og 1200-tallet i Norden (Sigurðsson 2003:22). Olav Tveito påpeker derfor at kristne graver kan inneholde gravgaver i en overgangsfase. Han støtter videre opp under denne tanken med at gravgaver er det elementet vedrørende en førkristen begravelsesform som holdes ved like en god stund etter den kristne begravelsesformen begynner å ta over. Videre står det lite i kilder av kristen karakter om nedleggelse av gravgaver, noe som kan indikere at dette ikke var et hedensk element som ble diskutert mye i den tidligste fasen. Det er lett å tenke seg at gravgavene har en religiøs mening, men gravgaver kan også fortelle noe om det sosiale. Importgjenstander og luksusgjenstander er et slikt eksempel (Tveito 2011:125-127,129). Ofte blir gravgavene fra vikingtidsbegravelsene omtalt som nyttegjenstander eller prydsaker. Prydsaker tilhører drakten den døde er gravlagt i; for eksempel kniver, kammer, pungen eller smykker (Solli 1995:28). De såkalte

nyttegjenstandene kan blant annet være arbeidsutstyr, mat og transportmidler. Tveito viser til såkalte haugboer, en tro på at livet går videre etter døden og at man derfor hadde bruk for sitt arbeidsutstyr for å kunne fortsette med det man drev med før døden (Tveito 2011:126). Det kan være en forklaring på at arbeidsutstyret fulgte den døde med i graven. En annen side ved gravgaver som er tatt opp i forskningen er forskjeller i gravgodset fra kvinnegraver og mannsgraver. I en kvinnegrav vil man kunne forvente å finne glassperler, draktspenner, tekstilredskaper, kjøkkenutstyr og også enkelte jordbruksredskaper. I en mannsgrav er det som regel våpen som er den dominerende gravgodskategorien, men også arbeidsredskaper som smed- eller snekkerredskaper, samt hesteutstyr (Solberg 2003:223). Som påpekt av Jakob Kieffer-Olsen er det ikke nødvendigvis den dødes tro som reflekteres gjennom gravgodset (Kieffer-Olsen 1993:154). Gravgodset blir nedlagt av den dødes slekt og det kan være fristende å si at gravgodset derfor er en refleksjon av slektens tro, men mer nærliggende er det likevel å tro at den døde hørte til dette fellesskapet og derfor delte slektens tro.

Variasjoner i gravgodset kan fortelle om et sosialt skille i samfunnet (Hatleskog 1997:9). Tar man utgangspunkt i dette kan det være vanskelig å forklare lite, eller fravær av gravgods som tegn på kristen påvirkning. Likevel kan et sparsommelig gravgods vise til påvirkning fra kristendommen. I en grav hvor det bare finnes såkalt personlig utstyr, altså utstyr som er en del av drakten til den døde, og hvor ikke noe annet gravgods utover dette er lagt ned kan man betegne graven som sparsommelig. Det er også blitt argumentert for at graver hvor bare våpen er funnet kan betegnes som sparsommelige. I den forbindelse er våpnene tilhørende det personlige utstyret på lik linje med smykker (Gellein 2007:52).

### **3.1.3. Brent eller ubrent grav**

Et av skillene mellom den hedenske og den kristne gravskikken er brenning av liket. En vanlig oppfatning er at denne skikken opphørte ved kristendommens innførelse i Norden, men det er også blitt argumentert for at det fortsatt var noe som ble praktisert også i kristen tid (Sellevold 2004:141). Et rent forbud mot likbrenning kom først med Karl den store og ble innført fordi det var assosiert med hedensk gravskikk og ikke fordi dette kom i konflikt med kirken. Kremasjonsgraver blir ikke regnet som kristne graver i det nordiske arkeologiske materialet (Sellevold 2004:141), og Brit Solli (1995) ser branngraver som et sikkert tegn på en hedensk begravelse. Ut i fra det arkeologiske materialet vet man at både kremasjon og inhumasjon ble brukt i Norge gjennom jernalderen (Sellevold 2004:141, Solli 1995:28). For å



kunne etterspore kristen innflytelse i gravmaterialet må man derfor ta med flere faktorer enn brent og ubrent grav.

Hvordan man definerer en brent/ubrent grav er det ikke enighet om. Arkeologen Hans Gude Gudensen mener man må undersøke hvordan liket har blitt behandlet for å kunne svare på det spørsmålet. Helt enkelt, er det brente beinrester etter den gravlagte er det en kremasjonsgrav, og er det skjelettresten er det en ubrent grav. Har gjenstander nedlagt i graven glødeskall indikerer det ikke noe mer enn at de har vært i ild på et tidspunkt, men det mener Gudensen ikke nødvendigvis trenger å være i forbindelse med en branngrav. Dommasnes på sin side sier seg imidlertid uenig i dette. Hun mener at glødeskall kan være en sikker indikator på at graven er brent (Gellein 2007:26-27).

#### **3.1.4. Kristne symboler i gravene**

Symboler som er tilknyttet kristendommen kan være en sterk indikasjon på kristen innflytelse i den hedenske gravskikken. Symboler som ofte blir omtalt som kristne er korsfigurer, bergkrystaller, voksløys, gravkjepper og nøkler. Bergkrystall har blitt knyttet opp mot kristen dåp, samt jomfru Maria. Bergkrystaller skal visstnok også ha blitt gitt i dåpsegaver, uten at det foreligger noe tidspunkt for når dette har funnet sted (Gellein 2007:55). Voksløys anses som et kristent symbol i forbindelse med symbolikken lyset har innenfor kristendommen.

Gravkjepper er noe som man kjenner fra kristne gravleggelser langt inn i middelalderen.

Grønne grener blir knyttet opp mot evig liv og seieren over døden i middelalderen.

Gravkjepper funnet i hedenske graver har derfor blitt oppfattet som tegn på kristen innflytelse (Gellein 2007:55-56). Innenfor kristendommens symbolverden er nøkkelen knyttet opp mot Peter. En nøkkel symboliserer makten til å kunne åpne og stenge, og denne makten tilegnes den som bærer nøkkelen. Peter er ofte avbildet med nøkler og innehar derfor denne makten ved at han bærer nøkkelen til himmelporten (Biedermann 1992:279). Ut i fra dette har man de såkalte petersnøkler lagt av bronse. Disse nøklene ble gitt som gaver til høystatuspersoner innenfor kristendommen i Frisland og England (Gellein 1997:57). På bakgrunn av dette er det blitt argumentert for at funn av bronsenøkler i hedenske graver kan være en indikasjon på kristen innflytelse. Å karakterisere nøkler som et kristent symbol er likevel diskuterbart, da nøkler ikke er uvanlig å finne i gravgodset fra hedenske graver. Nøkler funnet i graver kan ha blitt nedlagt som en del av draktutstyret eller de tilhørte kister og skrin. Nøkler laget av jern er de som opptrer oftest i gravgodset, men også bronsenøkler er blitt funnet. Bronsenøkler opptrer i kvinnegraver, noe som er naturlig da nøkler kan knyttes opp mot hus og hjem, noe

som falt under kvinnens ansvarsområde (Solberg 2003:230). Det kan derfor være noe vanskelig å knytte funn av nøkler til kristen innflytelse.

Dersom kristne symboler er nedlagt i graven kan man tolke graven som kristen. Det er imidlertid ikke slik at symboler bare kan tilegnes én betydning. Blir et symbol innlemmet i et samfunn uten at det følger med en tolkningsmening vil dette symbolet bli tilegnet en ny mening av samfunnet hvor det blir innlemmet (Sigurðsson 2003:22). Ergo er det ikke sikkert at et symbol tilknyttet kristen mening i et samfunn, nødvendigvis er tillagt samme mening i et annet. I alle fall er dette sannsynlig i en overgangsfase.

### **3.1.5. Gravens utforming**

Gravhaugene som vitner om vikingtidens begravelser var av ulike størrelser og utforminger. Det kunne være små hauger som så vidt var synlige på overflaten eller store hauger som var opp til flere meter høy (Price 2012:260). Haugene og røysene som ble reist over de døde var både ovale, runde eller avlange (Solberg 2003:222). I haugene kunne det også bli nedlagt sekundærgraver. De døde kunne også bli gravlagt under flat mark, uten noen synlig markering på overflaten. Utformingen på gravene var med andre ord svært varierende i vikingtiden (Solli 1995:34). Er det et ruvende gravminne vil det være naturlig å tolke dette som en hedensk begravelse. Over en kristen grav skulle det ikke reises noe gravminne. Dette vil kunne skape en metodisk utfordring da en flatmarksgrav kan være både kristen og hedensk, og nettopp derfor trenger man flere kriterier for å kunne avgjøre det. Båtgraver opptrer også i vikingtiden. De kan være reist haug over eller de kan være lagt under flatmark. Båtbegravelser var det nok de mest høytstående i samfunnet som fikk (Hatleskog 1997:17).

### **3.1.6. Den dødes stilling i graven**

Som gravens orientering kunne også den dødes stilling variere svært innenfor den hedenske gravskikken. Den døde kunne være plassert i sovestilling på siden, også kalt hocker-stilling, i mageleie, sittende i en grop eller være lagt i ryggeleie (Sellevold 2004:142-143). I en kristen grav skulle den døde være lagt på siden med armene lagt ned langs sidene av kroppen, med hodet hvilende i vest. Hodet skulle hvile i vest slik at man kunne reise seg og se mot øst når Jesus oppstår.

### **3.1.7. Kristenretter**

Basert på skriftlige kilder kom nok den første kristenretten allerede rundt år 1020 (Rindal 2004:108). Kristenrettene inneholder blant annet informasjon om hvordan en gravleggelse skulle foregå. Med noen unntak skulle alle døde gravlegges på en kirkegård. I kongesagaene er det skrevet om personer som ble gravlagt inne i selve kirken. Dette var mennesker med høy status innenfor samfunnet. Det var ikke hvem som helst som kunne gravlegges der. Et eksempel er Magnus den gode som ble gravlagt i 1047 (Rindal 2004:126). Retningslinjene rundt begravelser er noe forskjellig i de ulike lovene. Gulatingsloven inneholder ikke informasjon om hvem som skal plasseres hvor på kirkegården, men inneholder regler for hvem som kan gravlegges der. Det står også skrevet at det ikke er lov å legge ned de døde i hauger eller røyser som blir forbundet med hedensk gravskikk. Gravla noen sine døde i haug eller røys skulle det betales bot til biskopen (Rindal 2004:127).

### **3.1.8. Metodiske utfordringer**

Representativitet utgjør en metodisk utfordring i en studie basert på gravmateriale, i henhold til hvor mange graver som faktisk er utgravd og hvor godt bevart det eventuelle gravmateriale er, samt om det foreligger dateringsgrunnlag for gravene. Flatmarksgraver som ikke er utgravd er det vanskelig å si noe om, fordi de kan være både hedenske og kristne. Innholdet av graven vil kunne belyse dette bedre. Før kirkegårdene kom var det vanlig praksis for de kristne å gravlegge sine døde på gravsteder som allerede eksisterte, altså med andre ord, på hedenske gravplasser (Kieffer-Olsen 1993:152, Sellevold 2004:143). Dette er en faktor som gjør det vanskelig å skille en hedensk grav fra en kristen grav i en overgangsfase og kan utgjøre en metodisk utfordring. Videre kan graver være forsvunnet noe som også utgjør en utfordring i forhold til representativitet. Flatmarksgraver kan være vanskelig å finne, og det er dessuten tenkelig at det er flere graver som ennå ikke er registrert.

### **3.1.9. Kilder**

Kildesituasjonen for den norrøne religionen er nokså komplisert. De skriftlige kildene som forteller noe om den førkristne religionen er skaldedikningen, eddadikningen, sagalitteratur og Snorres historieverk Heimskringla, samt Snorre-Edda (Steinsland 2005:43). En utfordring ved bruk av disse verkene er at de hører middelalderen til. De er skrevet i en kristen tid, noe som gjør at de kanskje forteller mer om middelalderens mentalitet enn den norrøne religionen. Likevel er det i de siste årene blitt en økende interesse for slike kilder i forskningen rundt

førkristen religion (Steinsland 2005:38). Mitt hovedfokus vil likevel ligge på materielle kilder.

### **3.1.10. Datainnsamling**

Det er ikke foretatt noe eget feltarbeid i forbindelse med masteroppgaven. Opplysninger om graver og gravmateriale i oppgaven er derfor hentet fra utgravningsrapporter og andre opplysninger i topografisk arkiv ved UM, men også Riksantikvarens Askeladden og Unimus er andre søkemonitorer jeg har benyttet meg av. Askeladden er Riksantikvarens offisielle database som inneholder informasjon angående fredede kulturminner – og miljøer i Norge<sup>2</sup>. Primært har imidlertid topografisk arkiv ved UM vært hovedkilden for informasjon angående materialet mitt. Jeg har valgt å begrense søket i topark til graver som har vært gjenstand for arkeologisk undersøkelse.

### **3.2. Dateringsgrunnlag**

Blant vikingtidens funn utgjør våpen en stor andel (Solberg 2003:229). Av gravfunnene på Sunnmøre er 44 av gravene datert på bakgrunn av våpenfunn. Gravfunn som kan dateres kan ofte bare dateres innenfor en hundreårsperiode. Noen gravfunn vil kunne la seg datere innenfor en femtiårsperiode, men det er heller sjelden (Gellein 2007:31).

Flere av de undersøkte gravene er blitt datert basert på våpen eller smykkefunn i gravene. Resultatet av dette er presentert i utgravningsrapporten og i Unimus. I noen tilfeller er ikke dateringer presentert i innberetningen i topografisk arkiv, selv om funnene inneholder daterbart arkeologisk materiale. Her går jeg selv inn og daterer gravene på bakgrunn av gjenstandsmaterialet som er funnet, men baserer tolkningene mine på opplysninger i rapporter og i Unimus da jeg ikke har tilgang til å fysisk se på materialet. Ved hjelp av Jan Petersens *De Norske Vikingsverd* (1919) og Jan Petersens *Vikingtidens smykker* (1928) vil jeg på bakgrunn av beskrivelsene gjort av gjenstandsmaterialet plassere gravene innenfor ulike tidsrom. I noen tilfeller har også Olaf Ryghs *De norske oldsaker* (1885) vært behjelpelig.

Som tabell 1 viser har vikingtiden mange sverdtyper. Når det snakkes om sverdtyper menes det typer av sverdhåndtak, da klingene på sverdet er vanskelig å bruke i en typologisk analyse. Sverdtypene utviklet seg gjennom vikingtiden og var en videreutvikling fra typen som kom

---

<sup>2</sup> <https://askeladden.ra.no>

før. Det er likevel sverdtyper som eksisterer samtidig og den ene typen behøver ikke å ha forsvunnet helt før den neste typen trer inn (Petersen 1919:54). Noen sverdtyper kan derfor opptre over lengre tid. De ulike typene har også såkalte særtyper som skiller seg ut fra hovedkategoriene Petersen har delt de inn i. Grovt sett kan de ulike sverdtypene deles inn i fire tidsfaser.

*Tabell 1: Datering av sverd (Kilde: Petersen 1919)*

Type	Datering
C, D, E, F, K, H. 2, 3, 4, 5, 7	Vikingtidens begynnelse eller første halvdel av 800-tallet
M, H, I, K, L, N. 6, 8, 9, 11, 12, 13, 14, 15, 16	Siste halvdel av 800-tallet
Q, M, P, R, S, U, V, W, X, Y, H, L, I	Første halvdel av 900-tallet
S, Æ, X, Y, T, Z. 20	Siste halvdel av 900-tallet og begynnelsen av 1000-tallet

Økseblader er vanskelig å bestemme typologisk da økser har vært i bruk som både våpen og redskap, og det kan være vanskelig å si noe om en øks har vært brukt som våpen eller bare som redskapsøks. Den typologiske bestemmelsen er avhengig av flere faktorer ved øksen; bladet, eggen og skaftehullpartiet (Petersen 1919:36). Også økser kan grovt sett deles inn i fire tidsperioder slik tabell 2 viser.

*Tabell 2: Datering av økser (Kilde: Petersen 1919)*

Type	Datering
A, B, C, D	Vikingtidens begynnelse eller første halvdel av 800-tallet
E, G	Siste halvdel av 800-tallet
E, F, H, I, K	Første halvdel av 900-tallet
E, K, L, M	Siste halvdel av 900-tallet og begynnelsen av 1000-tallet

Spydspissene kan typologiseres dels på bakgrunn av falen og bladet (Petersen 1919:22), og kan også deles inn i fire tidsperioder (tabell 3).

Tabell 3: Datering av spyd (Kilde: Petersen 1919)

Type	Datering
B, E, L	Vikingtidens begynnelse eller første halvdel av 800-tallet
F, C, L	Siste halvdel av 800-tallet
I, K, G, H	Første halvdel av 900-tallet
D, G, H, K, L, M	Siste halvdel av 900-tallet og begynnelsen av 1000-tallet

Når det gjelder datering av smykker er Jan Petersens verk *Vikingtidens smykker* fra 1928 brukt. I hovedsak er det ovale spenner som gir grunnlaget for dateringene, men også armringer er brukt som dateringsgrunnlag (Solberg 1976).

## 4. Datering og gjennomgang av gravmaterialet

I dette kapittelet vil jeg gjennomgå gravmaterialet fra Sunnmøre. Jeg vil presentere gravene fra hver enkelt kommune separat, og hver enkelt grav vil bli gjennomgått og det vil bli gitt en forklaring for dateringene som er gitt. Gravene som blir omtalt vil bli identifisert med dokumentnummeret i topografisk arkiv (topark), da det ikke alltid foreligger et museumsnummer (B/C.nr.). Med gravfunn mener jeg her forhistoriske gjenstander som er funnet i haug, røys eller i flatmarksgraver. Funn fra flatmarksgraver kan bli forvekslet med løsfunn. For å definere et funn som flatmarksgrav må flere gjenstander være funnet sammen. Løsfunn, her definert som enkelt gjenstander, er derfor ikke tatt med i oppgaven.

I alt er det 78 graver i Sunnmøre som er blitt arkeologisk undersøkt og som lar seg datere til yngre jernalder. Femtito graver er datert til vikingtid, 26 graver mer upresist til yngre jernalder. For 24 av gravene har jeg selv gått igjennom opplysninger i topark og Unimus. Jeg har også plassert gravene innenfor en tidsramme der dette har vært mulig på bakgrunn av opplysninger som foreligger om gravmaterialet. For de resterende 54 gravene mangler det opplysninger i topark, selv om det for enkelte av gravene foreligger informasjon i Unimus. Her har jeg derfor basert meg på opplysninger i Bergljot Solbergs magisteravhandling fra 1976, der hun gjennomgår materialet i forbindelse med en bostedsundersøkelse på Sunnmøre (Solberg 1976). Flere av gravene som er blitt arkeologisk undersøkt i området mangler et daterbart arkeologisk materiale som kan tidsfeste de, og er derfor utelatt av denne undersøkelsen. Gravrøys er noe man kjenner til helt tilbake til bronsealderen, derfor er innholdet av røysa viktig for å kunne datere den, og som tidligere nevnt vil mitt fokus være rettet mot vikingtidsgraver. Graver som kan dateres bredt til yngre jernalder er også innlemmet i min analyse. Da informasjonen om gravene som Solberg har studert ikke er tilknyttet ett toparknummer og ikke alltid er tilknyttet et museumsnummer vil jeg nummerere dem fortløpende som Solberg 1, Solberg 2 og så videre.

## 4.1. Ørsta kommune

I Ørsta kommune var det 23 graver som inneholdt daterbart gjenstandsmateriale som lot seg datere til yngre jernalder (Tabell 4).

Tabell 4: Oversikt over graver i Ørsta kommune

Kommune	Gård/Gnr/Bnr	Askeladden ID	Grav ID	Museumsnr.	Type grav	Daterende gjenstandsmateriale	Datering
Ørsta	Kvistad/146/4	-	Topark 8782	B11131	Båtgrav	Sverd, øks	Ca.800-950
Ørsta	Kvistad/146/4	-	Topark 8792	B12114	Båtgrav	Sølvnål	VT
Ørsta	Valset/157/4	-	Topark 9596	B8294	Røys	Øks, spydspiss, sverd	Ca.850-1000
Ørsta	Lynge/92/3	-	Topark 8859	B10747	Røys	Skjoldbule	Ca.800-950
Ørsta	Mo/18/5	-	Topark 9268	B6360	Haug	Nøkkel	YJA
Ørsta		-	Solberg 1	B6768	Haug	Økser	800-tallet
Ørsta		-	Solberg 2	B11330	Haug	Sverd	VT
Ørsta		-	Solberg 3	B1750	Haug	Spyd, øks	800-900-tallet
Ørsta		-	Solberg 4	B4655	?	Sverd	800-900-Tallet
Ørsta		-	Solberg 5	B7076	Flatmark	Pilespisser	YJA
Ørsta		-	Solberg 6	B8256	Flatmark	Ovale bronse-spenner	800-tallet
Ørsta		-	Solberg 7	-	Flatmark	Armringer	800-tallet
Ørsta		-	Solberg 8	B9033	Haug	Øks, spydspiss	800-tallet
Ørsta		-	Solberg 9	B6734	Røys	Sverd Klinge ?	YJA
Ørsta		-	Solberg 10	B11921	Haug	Bissel, sigdblاد	YJA
Ørsta		-	Solberg 11	B298, 973-75	Røys	Økser	600-800-tallet
Ørsta		-	Solberg 12	-	Haug	Bronse-spenner	800-tallet
Ørsta		-	Solberg 13	-	Haug	Øks	800-tallet



Ørsta		-	Solberg 14	-	Flat- mark	Bronse- spenne, armring	800-tallet
Ørsta		-	Solberg 15	C20501	Haug	Sverd, øks	VT
Ørsta		-	Solberg 16	B10932	?	Bissel	YJA
Ørsta		-	Solberg 17	B5626	Hau- g	Økser	800-tallet
Ørsta		-	Solberg 18	B8728	Flat- mark	Sverd, øks	YJA

På gården Kvistad ble det funnet to båtgraver. I den første (topark 8782) ble det funnet et sverd av typen H<sup>3</sup> som lar seg datere til ca. 800-950 (Petersen 1919:182) og et økseblad av typen D<sup>4</sup> som hører under samme periode. Resten av innholdet i graven var en fragmentert balansevekt av bronse, et vektlodd av bronse med emaljebeslag, et vektlodd av bly med gylt bronsebeslag, et vektlodd av bronse, en pennhammer av jern, to sammenhørende stykker av en jernsigd, lås og diverse beslag av jern til skrin, en liten samling av klinknagler og en klonagle til skip, et stykke av tvunnet sisnor som var fastrustet til en klinknagle, et ubestemmelig stykke av jern og et bryne av skifer.<sup>5</sup> Båten i graven har vært orientert øst-vest og på bakgrunn av sverdets plassering med håndtaket mot øst er det trolig at den døde har vært plassert med hodet i øst. Det fantes ikke skjelettspor i graven noe som gjør det vanskelig å skulle si noe mer om den dødes stilling i graven (Fett 1957).

Den andre båtgraven på Kvistad (topark 8792) inneholdt en sølvnål av vikingtidstypen og klinknagler og spiker med trerester, hvor mange av dem var fragmentert.<sup>6</sup> Nålen ble funnet høyt oppe i graven og det ble konkludert med at dette var en sekundær plassering som skyldes omroting i graven etter gravleggelsen. Dette er trolig da også flere av båtagnene ble funnet omrotet i graven. Båten har trolig vært 6-7 meter lang, noe som er en normal lengde for båter funnet i graver fra vikingtiden på Vestlandet. Det fantes ingen indikasjoner på hvordan den døde har vært plassert i graven. Det foreligger heller ingen informasjon om hvilken orientering graven har hatt (Magnus Myhre 1969).

---

<sup>3</sup> B11131a

<sup>4</sup> B11131b

<sup>5</sup> B11131

<sup>6</sup> B12114

Blant funnene i røysa på Valset (topark 9596) ble det funnet et økseblad<sup>7</sup> av Petersens G-type som hovedsakelig blir tilknyttet den siste delen av 800-tallet, en spydspiss<sup>8</sup> av I-typen som daterer seg til første halvdel av 900-tallet og et sverd<sup>9</sup> av særtype nr. 20 som hører til siste del av 900-tallet og begynnelsen av 1000-tallet (Petersen 1919:182-183). Her er det et sprik i dateringen, hvor den eldste gjenstanden er fra siste del av 800-tallet og den yngste gjenstanden kan dateres opp mot begynnelsen av 1000-tallet. Interessant er det at de opptrer i en og samme grav. Naturlig nok reiser det spørsmålet om typebestemmelsen for gjenstandene er korrekt, men det er ikke utenkelig at øksen ble nedlagt på et mye senere tidspunkt. Det ble også funnet et bittel av jern og noen stykker brente og ubrente bein og kullstykker.<sup>10</sup> Funnet av kullet og de brente beina reiser spørsmålet om dette er en brannbegravelse, men ingen av oldsakene har vært i ild. Som oftest ble gravgavene brent sammen med liket, men det finnes tilfeller hvor det ikke er blitt gjort (Price 2012:259). Det er ulik oppfatning angående hva som tilsier at en grav er brent eller ikke. Munch mener at tilstedeværelsen av trekull i en grav hvor skjelettet ikke er tilstede kan ses som en branngrav hvor knoklene ikke er bevart (Munch 1977:21). Holm-Olsen mener derimot at funn av trekull alene ikke er nok for å avgjøre om en grav er brent eller ikke (Holm-Olsen 1990:98). Det foreligger ingen identifikasjon av de brente beinene, og den små mengden med både brente bein og kull mener jeg derfor ikke er nok til å identifisere denne graven som en brannbegravelse. Det mangler også informasjon angående gravens orientering og likets plassering i graven (Lindøe 1932).

På gården Lyng (topark 8859) ble det undersøkt en røys som inneholdt en skjoldbule<sup>11</sup> av typen R.564 som gir dateringen ca. 800-950 (Petersen 1919:182). Det ble også funnet to vektlodd av bly, flere ubestemmelige jernstykker, et hesteskosaum, en flat blyskive, fragment av en mulig kniv, et stykke av hein, seks stykker flint og to små stykker av et leirkar.<sup>12</sup> Denne røysen har inneholdt en båtbegravelse, hvor båten har vært ca. 8 meter lang. Den har vært orientert øst-nordnordøst-vest-sørvest. Graven hadde et søkk i midten som vitner om at graven har vært plyndret, noe som også kommer til uttrykk i de omrotete massene i røysen. Det ble funnet et ubrent bein som muligens kan identifiseres som et ribben. Bortsett fra dette var det ikke noe som kunne fortelle noe om den døde som har vært gravlagt her og hvilken stilling den døde har hatt i graven (Bakka 1953).

---

<sup>7</sup> B8294c

<sup>8</sup> B8294b

<sup>9</sup> B8429a

<sup>10</sup> B8429

<sup>11</sup> B10747Ia

<sup>12</sup> B10747I

I haugen på gården Mo (topark 9268) ble det funnet en bronsenøkkel<sup>13</sup> av typen R. fig.454 og stykker av en bronsebolle<sup>14</sup> av typen R. fig.726. Begge anser Rygh som tilhørende yngre jernalder (Rygh 1885). Graven er ifølge Unimus datert til vikingtid basert på en sølvmynt<sup>15</sup> funnet i graven, men dateringen rundt denne mynten er noe uklar og jeg har derfor valgt å plassere graven innenfor tidsrammen yngre jernalder. Resten av gravgodset besto av kjøkkenutstyr, noen bruddstykker av jern, et håndsnellehjul og et skiferbryne.<sup>16</sup> Det ble også funnet noen klinknagler. Rapporten fra 1928 nevner også funn av et spyd, men dette er ikke dokumentert i Unimus. Det er heller ikke beskrevet nærmere slik at det kan typebestemmes. Resten av gravgodset peker derimot i retning av en kvinnegrav, hvor et spyd ikke ville være nedlagt. I innberetningen skrives det at den døde muligens har vært lagt i en trekiste, og kanskje kan naglene ha tilhørt denne. Det kan imidlertid heller ikke utelukkes at naglene er rester etter en båt. Gravhaugens orientering nevnes ikke. Det er heller ikke indikasjoner på hvilken stilling den døde har vært lagt i (Bøe 1928).

I Solbergs gjennomgang av materialet er grav Solberg 1 datert til 800-tallet basert på funnet av 2 økser<sup>17</sup>. I grav Solberg 2 ble det blant annet funnet et enegget sverd som kan datere graven til vikingtid. Videre besto gravgodset av blant annet smykkefunn<sup>18</sup>. Grav Solberg 3 inneholdt et spyd og en øks<sup>19</sup> som daterer den til 800-900-tallet. I grav Solberg 4 ble det funnet et sverd<sup>20</sup> og på bakgrunn av dette er også denne graven datert til 800-900-tallet. Graven omtalt som grav Solberg 5 inneholdt blant annet 2 pilespisser og en liten kniv.<sup>21</sup> Graven dateres bredt til yngre jernalder. Grav Solberg 6 er blitt datert til 800-tallet på bakgrunn av at den inneholdt blant annet rester etter 2 ovale bronsespenner, angelsaksisk beslagstykke av bronse, 2 armbånd av bronse, 29 perler.<sup>22</sup> Grav Solberg 7 er blitt datert til 800-tallet på grunn av at den inneholdt 2 armringer av bronse. Grav Solberg 8 er også datert til 800-tallet og inneholdt stykker av en jernøks, overhjalte av jern og 2 stykker av falen til et spyd.<sup>23</sup> Grav Solberg 9 som inneholdt en enegget sverdsklinge<sup>24</sup> er datert til yngre jernalder.

---

<sup>13</sup> B6360b

<sup>14</sup> B6360c

<sup>15</sup> B6360a

<sup>16</sup> B6360

<sup>17</sup> B6768

<sup>18</sup> B11330

<sup>19</sup> B1750

<sup>20</sup> B4655

<sup>21</sup> B7076

<sup>22</sup> B8256

<sup>23</sup> B9033

<sup>24</sup> B6734

Grav Solberg 10 er også blitt datert til yngre jernalder og inneholdt en ring fra ringbissel, sigdblade av jern, flat ring av jern og beslagstykker.<sup>25</sup> Grav Solberg 11 som har blitt plassert innenfor et veldig vidt tidsrom, 600-800-tallet, inneholdt 2 økser, et ufullstendig sverd og en defekt vektskål.<sup>26</sup> Grav Solberg 12 er datert til 800-tallet og inneholdt en angelsaksisk bronsesmykke, likearmet bronsespenne og 2 skålformet spenner. Grav Solberg 13 er også datert til samme tidsrom, 800-tallet, og inneholdt en øks. Grav Solberg 14 er datert til 800-tallet og inneholdt et korsformet irsk bronsebeslag, armring av bronse, båndformet bronsespenne, fragment av bronsespenne og 66 glassperler. Grav Solberg 15 er blitt datert til vikingtiden på bakgrunn av at den inneholdt et sverd og en øks.<sup>27</sup> Grav Solberg 16 er datert til yngre jernalder og inneholdt deler av et ringbissel<sup>28</sup>. Grav Solberg 17 er datert til 800-tallet på bakgrunn av funnet av 2 økser<sup>29</sup>. Grav Solberg 18 er blitt datert til yngre jernalder og inneholdt et sverd og en øks<sup>30</sup> (Solberg 1976:111-133). I flere tilfeller beskrives ikke de daterende funnene nærmere enn øks, sverd og så videre, noe som gjør det vanskelig å si noe mer om type bestemmelse.

## 4.2. Giske kommune

Som tabell 5 viser, er det totalt 13 arkeologisk undersøkte graver i Giske kommune som inneholdt daterende materiale som lar seg datere til yngre jernalder.

Tabell 5: Oversikt over graver i Giske kommune

Kommune	Gård/Gnr/Bnr	Askeladden ID	Grav ID	Museumsnr.	Type grav	Daterende gjenstandsmateriale	Datering
Giske	Røsvik/5/6	72916	Topark 1604, 1601	B13895	Båtgrav	?	YJA
Giske		-	Solberg 19	B8873	Båtgrav	?	YJA
Giske		-	Solberg 20	-	Haug	Øks	YJA
Giske		-	Solberg 21	-	?	Spenne	800-tallet
Giske		-	Solberg 22	B9175	Haug	?	YJA

<sup>25</sup> B11921Ia

<sup>26</sup> B298,973,975

<sup>27</sup> C20501

<sup>28</sup> B10932

<sup>29</sup> B5626

<sup>30</sup> B8728

Giske		-	Solberg 23	-	Haug	Økser	YJA
Giske		-	Solberg 24	B2970b	Haug	Spydpsiss	YJA
Giske		-	Solberg 25	C5034-37	Båtgrav	Økseblad	900-tallet
Giske		-	Solberg 26	B5899	Haug	Perler?	VT
Giske		-	Solberg 27	-	Haug	Skjoldbule	VT
Giske		-	Solberg 28	-	Haug	Ovale spenner	800-tallet
Giske		-	Solberg 29	-	Haug	Saks	YJA
Giske		-	Solberg 30	B4006	Haug	Spenner	800-tallet

Graven som lå på gården Røsvik (topark 1604, topark 1601) var en båtgrav som inneholdt deler av en skjoldbule<sup>31</sup>. Den kan ikke typebestemmes noe nærmere og dermed heller ikke dateres. I følge innberetningen i topografisk arkiv og informasjonen i Unimus er graven datert til yngre jernalder, uten at det står noe mer informasjon om hva dateringsgrunnlaget er. Resten av innholdet i graven besto av fragmenterte jernspikre og deler av jernbeslag, samt en rørlignede jerngjenstand<sup>32</sup>. Det ble også funnet store mengder perler, hvor to av dem var laget av bergkrystall<sup>33</sup>. Som nevnt er funnet av bergkrystall i graver tolket som tegn på kristen innflytelse. I hvilken grad dette er tilfelle for denne graven på Giske vil bli nærmere diskutert i kapittel 5. Basert på båtnaglenes posisjon må båten ha vært orientert østnordøst-vestsørvest og ha vært ca.5 meter lang. På bakgrunn av at perlene ble funnet konsentrert på den ene siden av graven og delene av skjoldbule ble funnet på den andre siden, har dette blitt tolket som en mulig dobbelgrav hvor både en kvinne og en mann har vært gravlagt. Hvilken stilling de døde har hatt i graven foreligger det ikke informasjon om (Hjørungdal 1985, Sjøborg 1985).

Grav Solberg 19 som er blitt datert til yngre jernalder inneholdt flere jernbeslag og en god del båtsaum<sup>34</sup>. Hva som gjør at denne graven er blitt gitt denne dateringen foreligger det ingen informasjon om. Grav Solberg 20 er også datert til yngre jernalder basert på funnet av en øks. Grav Solberg 21 inneholdt et bryne og skålformet spenne, og kan på grunn av dette dateres til 800-tallet. Grav Solberg 22 er blitt datert til yngre jernalder og inneholdt blant annet 4 stykker

---

<sup>31</sup> B13895/7

<sup>32</sup> B13895

<sup>33</sup> B13895/9

<sup>34</sup> B8873

av en jernring og klinknagler til båt<sup>35</sup>. Grav Solberg 23 som også er blitt datert til yngre jernalder og inneholdt rester av en eikebåt, samt 2 økser. Grav Solberg 24 er datert til yngre jernalder basert på funnet av en ufullstendig spydspiss og noen klinknagler<sup>36</sup>. I grav Solberg 25 ble det funnet 2 økseblad og et fiskesøkke<sup>37</sup>. Graven er datert til 900-tallet. Grav Solberg 26 er datert til vikingtid og inneholdt et forgylt beslagstykke av irsk opprinnelse og 21 perler<sup>38</sup>. Grav Solberg 27 er også blitt datert til vikingtid og inneholdt blant annet en sølvring, bronsenål og en skjoldbule. Grav 28 er blitt datert til 800-tallet og innholdet i graven var blant annet 2 trisser av bronse og 2 ovale spenner. I grav Solberg 29 ble det funnet en saks og graven er blitt datert til yngre jernalder. Grav Solberg 30 er datert til 800-tallet basert på funnet av 2 skålformede spenner. Det ble også funnet deler av et mulig sverd<sup>39</sup> (Solberg 1976:111-133).

### 4.3. Haram kommune

I Haram kommune er det 13 graver som er undersøkt og som lar seg datere til yngre jernalder (Tabell 6).

Tabell 6: Oversikt over graver i Haram kommune

Kommune	Gård/Gnr/ Bnr	Askeladden ID	Grav ID	Museumsnr.	Type grav	Daterende gjenstands- materiale	Datering
Haram	Eidsvik/73/-	14450	Topark 2034 (grav1)	B14450	Røys	Øks	YJA
Haram	Eidsvik/73/-	14450	Topark 2034 (gav2)	B14450	Røys	-	YJA
Haram	Nogva/6/-	149425	Topark 3172	B12071, 13258	Båtgrav	Ovale spenner	Ca.850- 900
Haram	Longva/8/-	-	Topark 3063	B9376-77	Haug	Skjoldbule	YJA
Haram	Longva/8/-	-	Topark 3064	B9471	Båtgrav	Ovale spenner	800- tallet
Haram	Søvik/175/12	-	Topark 3308	-	Røys	Sverd, spyd, øks	VT
Haram	Fjørtoft/3/37	-	Topark 2129	B11769	Båtgrav	Ovale spenner	900- tallet

<sup>35</sup> B9175

<sup>36</sup> B2970b

<sup>37</sup> C5034-37

<sup>38</sup> B5899

<sup>39</sup> B4006

Haram	Ulvestad/102 /13	-	Topark 3379	B8174	Haug	Ovale spenner	Ca.800-950
Haram		-	Solberg 31	B8333	Haug	Spyd, øks	YJA
Haram		-	Solberg 32	B11120	Haug	Sverd, øks, pilespisser	800-tallet
Haram		-	Solberg 33	-	Haug	Sverd	YJA
Haram		-	Solberg 34	B6617	Båtgrav	Sverd, øks, pilespisser	900-tallet
Haram		-	Solberg 35	-	Båtgrav	Spenner	900-tallet
Haram		-	Solberg 36	-	Haug	spydspiss	900-tallet

På gården Eidsvik (topark 2034) ble det utgravd en røys som viste seg å inneholde tre graver, hvor to av gravene muligens er fra yngre jernalder. Gravene blir omtalt som grav 1, 2 og 3 i innberetningen. Her er det grav 1 og 2 som er datert til yngre jernalder og grav 3 til eldre jernalder. Dateringen er veldig usikker på grunn av at det eneste daterende materialet i grav 2 var en jernøks<sup>40</sup>. Den er muligens fra yngre jernalder eller middelalderen. I følge innberetningen i topografisk arkiv er det dessuten mulig at øksen kan være av nyere tid. Dateringsgrunnlaget for grav 1 og 2 er dermed veldig usikker, men jeg velger å ta den med i min analyse da to av gravene funnet i røysa blir karakterisert som trolig å være fra yngre jernalder. I grav 1 ble det ikke funnet noe daterbart materiale. Trolig er denne graven samtidig med grav 2 og kan dermed tilskrives yngre jernalder. Den symmetriske plasseringen graven har i forhold til grav 2 tyder på at gravene har vært nedlagt samtidig eller at man hadde kjennskap til den første graven når grav 2 ble anlagt. Dette indikerer en viss samtidighet. Videre inneholdt grav 2 brente bein, fragmenter av skjell, dyretenner, fajanse, jern, naglehoder, nagler og klinkplater<sup>41</sup>. Graven var derimot veldig forstyrret og øksen som er en daterende faktor for grava kan ha kommet sekundært ned i grava i forbindelse med utkastninga av røysa. Det foreligger ingen informasjon om den dodes plassering i graven (Nærøy 1988).

Graven på Nogva (topark 3172) er blitt datert på bakgrunn funnet av to ovale bronsespenner av typen R.657. Den ene spennen<sup>42</sup> ble funnet under dyrkningsarbeid på gården og den andre<sup>43</sup>, parspenner til den første, ble funnet under utgravningen av graven. Denne typen

---

<sup>40</sup> B14450/5

<sup>41</sup> B14450

<sup>42</sup> B12071a

<sup>43</sup> B13258/1

ovale bronsespenner dateres til ca. 850-900 (Petersen 1928:51). Resten av gravgodset besto av 12 perler, hvor 2 var fragmentariske, to små sølvringer og 3 ubestemmelige fragmenter som trolig også er av sølv, en bit av et skiferbryne og 5 små jernfragmenter<sup>44</sup>. Graven var blitt skadet ved dyrkningsarbeid og masser fra graven var kastet ut. Funnet av 3 hele båtnagler og 117 fragmenter av slike<sup>45</sup> gjør det trolig at dette var en båtgrav under flatmark. Båtnaglene var omrotet og derfor foreligger det ingen informasjon om hvilken orientering båten har hatt. Heller ikke her ble det funnet skjelettspor som kunne si noe om hvilken stilling den døde har hatt i graven. I vestkanten av graven ble det funnet store konsentrasjoner av brente bein<sup>46</sup>. I Unimus blir det nevnt at den store mengden trolig er mer enn hva som ville vært igjen etter kremeringen av en person. I innberetningen er det konkludert med at beinene ikke tilhørte båtgraven (Thackray 1971).

På gården Longva (topark 3063) er haug 42 blitt datert til yngre jernalder på bakgrunn av fragmentene av en skjoldbule<sup>47</sup>. Denne skal ha vært lik typen R.219, som hører romertid til, men den hadde kvaliteter som ligner de typene som tilhører yngre jernalder, og haugen har på bakgrunn av dette blitt datert til yngre jernalder. Resten av innholdet i haugen var sakseskjær, en liten kniv, et skiferbryne, ubestemmelig firkantet jerntein og nagler og stifter av jern, samt 2 biter av trekull<sup>48</sup>. Haugen var meget skadd og det var bare den vestre delen av haugen som var urørt. Oldsakene lå omrotet og det var ikke noe tegn til hvilken stilling den døde har vært lagt i. Orienteringen av graven er det vanskelig å si noe om da mesteparten av haugen var ødelagt før utgravningen fant sted (Fett 1943).

På samme gård ble det utgravd en båtgrav i haugen som Fett har gitt navnet haug 41 (topark 3064), hvor det ble funnet to ovale bronsespenner<sup>49</sup> av typen R.647 som dateres til ca. 800-tallet (Petersen 1928:39). Det ble også funnet rester av skrinbeslag og deler av tangen av en jernkniv. Gravgodset besto ellers av smykkefunn og tekstilredskaper, samt skiferbryne, et stykke flint og ubestemmelige jernfragment<sup>50</sup>. Gravens orientering er ikke nevnt i innberetningen i topark og det var heller ikke her noen indikasjoner på hvilken stilling den døde har vært lagt i (Fett 1943).

---

<sup>44</sup> B13258

<sup>45</sup> B13258/6

<sup>46</sup> B13258/9

<sup>47</sup> B9376a

<sup>48</sup> B9376

<sup>49</sup> B9471a

<sup>50</sup> B9471



På Longva har det vært en stor gravplass som inneholdt graver fra jernalderen. Trolig har det vært over 200 haugleggelser her. I løpet av årene har flere hauger blitt ryddet bort eller blitt fjernet i forbindelse med arkeologiske undersøkelser. Flere av gravene inneholdt imidlertid lite daterbart materiale, da de har blitt plyndret. Da de funntomme haugene viste samme byggemåte og størrelse som de haugene hvor daterende gjenstander ble funnet, har det blitt tolket som et gravfelt fra jernalderen. Per Fett har ved flere anledninger undersøkt disse haugene (Krüger 1977:17). De to haugene som lot seg datere til yngre jernalder er nevnt ovenfor (topark 3064 og 3063).

Gravrøysa på gården Søvik (topark 3308) er blitt datert til vikingtid ved hjelp av våpenfunnene. I følge innberetningen var sverdet og spydet som ble funnet ikke lengre tilgjengelig, og det var dermed ikke mulig å vurdere funnene nærmere (Sørheim 1991). Basert på fotografiene ble det antatt at sverdet trolig kunne være av typene D, E, S, T, U eller X. Spydet er muligens av K-typen. Sørheim presiserer imidlertid at de dårlige bildene gir lite rom for å kunne bestemme typen på både sverdet og spydet noe nærmere. Uten noe nærmere typebestemmelse av sverdet får dateringen en spredning fra første halvdel av 800-tallet og begynnelsen av 1000-tallet. Er spydet av K-typen må dette dateres til første halvdel av 900-tallet og begynnelsen av 1000-tallet. Øksen som ble funnet ligner type K, som opptrer i første halvdel av 900-tallet, men som også fortsetter også inn i begynnelsen av 1000-tallet (Petersen 1919:183). Det foreligger heller ikke noe museumsnummer for funnene. Dette gjør det vanskelig å skulle kunne datere graven noe nærmere enn vikingtid. Gravgodset var stort og variert. Røysa var skadet da Sørheim undersøkte den og det var utkastede masser like ved. Sverdet og spydet ble funnet på området før utgravningen fant sted. Det ble funnet spredt kull og sot over hele røysa og i et parti av røysa var konsentrasjonen spesielt stor. Det er grunn til å tro at røysa har vært plyndret på et tidligere tidspunkt da det var en grop øst for sentrum av røysa. Øksa som ble funnet i utkanten av røysa kan ha kommet dit ved utkasting av masser, ved plyndringen. Det forklarer også hvorfor innholdet i røysa var omrotet. Det foreligger ingen informasjon om hvilken orientering graven har hatt eller hvilken stilling den døde har vært lagt i (Sørheim 1991).

Graven på Fjørtoft (topark 2129) inneholdt to ovale bronsespenner av typen R.652<sup>51</sup> som dateres til 900-tallet (Petersen 1928:33). Videre ble det funnet flere smykkefunn, tekstilredskaper, 21 ubestemmelige jernfragment og 14 trefragmenter, 3 stykker av bladet til et eggredskap av jern, mulig rester av skrinhanke, 42 små fragmenter av bein, 6 fragmenter av tilskåret ubrent treskinne og 8 små fragmenter av forbrent bly<sup>52</sup>. Det ble også funnet 165 fragmenter av nagler og spikre fra båt<sup>53</sup>, noe som tilsier at dette trolig er en båtbegravelse i haug. I innberetningen i topark nevnes det at båten har vært brent. Graven var orientert nordøst-sørvest. Halve haugen var blitt fjernet ved pløying før utgravningen fant sted og flere av funnene ble funnet spredt på jordet hvor haugen stod. Funnene av smykkene tilsier at dette er en kvinnegrav. Utover dette fantes det ikke noen indikasjoner på den døde som har vært gravlagt her (Magnus 1965).

På gården Ulvestad (topark 3379) ble det i en haug funnet deler av ovale bronsespenner<sup>54</sup> som Petersens fig.33 som dateres til ca.800-950. Det ble også funnet to stykker av bronse som trolig kan være en likearmet spenne, stykker av vevskje i jern, sigd av jern, en nøkkel av jern, små stykker av bronse som muligens kan være rester av en bronsering og rester av jernbeslag og jernnagler<sup>55</sup>. Oldsakene ble funnet liggende i et brannflak, men det er bare sigden og den mulige likearmete spennen som benevnes å ha vært i ild. Det var svært få funn av brente bein i graven. Flere av funnene fra haugen ble funnet ved dyrkningsarbeid og haugen var skadet som resultat av pløying. Som allerede nevnt kan funn av nøkler være et mulig kristent symbol og dette funnet vil jeg komme tilbake til senere i oppgaven. I innberetningen i topark var det ikke noe informasjon om hvilken orientering graven har hatt eller hvilken stilling den døde har vært lagt i (Bøe 1931).

Grav Solberg 31 er blitt datert til yngre jernalder og inneholdt enegget sverdklinge, deler av et spyd og en øks<sup>56</sup>. Grav Solberg 32 er datert til 800-tallet og i graven ble det blant annet funnet et sverd, en øks, 2 pilespisser, en pennhammer, en kniv og et skiferbryne<sup>57</sup>. I grav Solberg 33 ble det funnet et sverd og et bissel. Graven er bredt datert til yngre jernalder. Grav Solberg 34 er blitt datert til 900-tallet basert på funnet av et ufullstendig tveegget sverd, bruddstykker av

---

<sup>51</sup> B11769a

<sup>52</sup> B11769

<sup>53</sup> B11769o

<sup>54</sup> B8174a

<sup>55</sup> B8174

<sup>56</sup> B8333

<sup>57</sup> B11120

3 pilespisser, en øks, klinknagler og spiker<sup>58</sup>. Grav Solberg 35 som er blitt datert til 900-tallet inneholdt blant annet 2 ovale bronsespenner, en trefliket bronsespenne og glassperler. Grav Solberg 36 inneholdt en del av spydspiss og noen klinknagler. Førstnevnte gjør at Solberg daterer graven til 900-tallet (Solberg 1976:111-133).

#### 4.4. Sykkylven kommune

Det er bare to graver i Sykkylven kommune som er arkeologisk undersøkt og som lar seg datere til yngre jernalder (Tabell 7). Begge gravene befant seg på gården Tynes. I flatmarksgraven (topark 49053) ble det funnet 24 fragmenter av skålspenner av typen R.640 som Petersen daterer til tidlig på 800-tallet (Petersen 1928:7). Det foreligger ikke noe museumsnummer her. Resten av gravgodset besto blant annet av en jernsigd, jernkniver og flere perler. Den døde har vært gravlagt i en trekiste, basert på de mørke organiske sporene og jernnaglene i graven. Den gravlagte har vært lagt på siden med hodet hvilende i sør. Graven var orientert nordøst-sydvest (Diinhoff 2000).

Tabell 7: Oversikt over graver i Sykkylven kommune

Kommune	Gård/Gnr/ Bnr	Askeladden ID	Grav ID	Museumsnr.	Type grav	Daterende gjenstands- materiale	Datering
Sykkylven	Tynes/17/-	-	Topark 49053	-	Flatmark	Spenner	Ca.800- 850
Sykkylven	Tynes/17/-	147726	Topark 6607	B6128	Røys	Skjoldbule	Ca.800- 850

Den andre graven funnet på Tynes (topark 6607) var ryddet bort før arkeologer kom til stedet. På tomten hvor røysen hadde lagt ble det funnet en øks av typen Rygh fig.561<sup>59</sup>, en pilespiss av typen Rygh fig.539<sup>60</sup>, bruddstykker av en skjoldbule av typen Rygh fig.564<sup>61</sup> og et sverd av typen Rygh fig.507<sup>62</sup>. Øksen, pilespissen og sverdet opptrer i yngre jernalder (Rygh 1885) og skjoldbulen kan dateres til begynnelsen av vikingtiden eller første halvdel av 800-tallet.

<sup>58</sup> B6617

<sup>59</sup> B6128b

<sup>60</sup> B6128c

<sup>61</sup> B6128d

<sup>62</sup> B6128a

Den opptrer også i siste del av 800-tallet, men i mindre grad da den har utviklet seg til R.562 (Petersen 1919:182). Videre inneholdt graven bruddstykker av et jernbissel og jernbeslaget til seletøyet, samt noen ubestemmelige bruddstykker av jern, et stykke flint og brente bein<sup>63</sup>. I ettertid har det også blitt funnet en bladformet pilespiss og et ildstål på stedet. I innberetningen i topark er det skrevet at oldsakene som ble funnet trolig hører til røysa som har stått på stedet. Øksen hadde et sterkt glødeskall som indikerer at den har vært i ild. Flintstykket har også vært utsatt for ild. Siden ingen av de andre oldsakene har vært i ild, reiser dette spørsmålet om alle de nevnte gjenstandene hører sammen og har kommet fra røysen. Siden røysen var borte da Lange kom til stedet foreligger det ingen informasjon om gravens orientering eller den dødes stilling (Lange 1908).

#### 4.5. Ulstein kommune

I Ulstein kommune er det bare en grav som er blitt arkeologisk undersøkt og som inneholdt daterende gjenstandsmateriale som daterer den til yngre jernalder (Tabell 8).

Tabell 8: Oversikt over graver i Ulstein kommune

Kommune	Gård/Gnr/Bnr	Askeladden ID	Grav ID	Museumsnr.	Type grav	Daterende gjenstandsmateriale	Datering
Ulstein	Osnes/7/775	-	Topark 53137	-	Flatmark	Perler	YJA

Anlegget som ble funnet på gården Osnes (topark 53137) er blitt tolket som en mulig jordfestegrav, det vil si at det ikke var noen klar gravstruktur, men flere gjenstander ble funnet konsentrert på bunnen av dette anlegget og det er derfor mulig at dette er en flatmarksgrav. Dateringen av graven er noe uklar. I følge innberetningen må graven stratigrafisk plasseres innenfor yngre romertid-yngre jernalder. Denne tidfestningen er basert på radiologisk dateringer og funnmateriale fra andre strukturer i nærheten som befant seg i samme lag som flatmarksgraven. Videre blir det likevel konkludert med at hvis perlene som ble funnet hører til denne graven, må den dateres til slutten av merovingertid eller vikingtid. Det henvises ikke til museumsnummer i innberetningen og det er heller ikke gitt en detaljert forklaring på hvilke perler det er snakk om. Dette gjør det vanskelig å kunne etterprøve om dateringen basert på perlene er korrekt. Trolig er imidlertid en datering til yngre jernalder riktig, og jeg ser det som

<sup>63</sup> B6128

en mulighet at perlene har tilhørt graven. Funnene som er blitt tolket som gravgods var glass- og ravperler og noen skår fra et glasskar, men graven befinner seg i dyrket mark noe som åpner opp muligheten for at dette har kommet ned i graven ved pløying. Siden perlene lå i en konsentrasjon på bunnen er det mulig å kunne tolke dette som tilhørende graven. Muligens kan man tenke seg at perlene ville vært mer spredt hvis de var et resultat av pløying. Graven var orientert nordvest-sydøst. Noen indikasjoner på hvilken stilling den døde har hatt i graven fantes det ikke (Diinhoff m.fl. 2014).

#### 4.6. Sula kommune

I Sula kommune er det totalt 5 graver som er blitt arkeologisk undersøkt og inneholdt daterende gjenstandsmateriale som plasserer gravene innenfor yngre jernalder (Tabell 9).

Tabell 9: Oversikt over graver i Sula kommune

Kommune	Gård/Gnr/Bnr	Askeladden ID	Grav ID	Museumsnr.	Type grav	Daterende gjenstandsmateriale	Datering
Sula	Vedde/88/3	-	Topark 6235	-	Haug	Skjoldbule	Ca.950-1030
Sula		-	Solberg 37	-	Flatmark	Sverd, øks, spyd, skjoldbule	900-tallet
Sula		-	Solberg 38	B7642 IV	Røys	Øks, spyd, skjoldbule	800-tallet
Sula		-	Solberg 39	-	Søkk i berg	?	YJA
Sula		-	Solberg 40	-	Haug	Spyd	900-tallet

Gravhaugen på gården Vedde (topark 6235) inneholdt en øks av typen R.561 som opptrer i yngre jernalder (Rygh 1885) og en skjoldbule av typen R.563, som er en videreutvikling av R.562, og som hører hjemme i siste del av 900-tallet og begynnelsen av 1000-tallet (Petersen 1919:183). Noen informasjon om gravens orientering og den dødes stilling foreligger ikke (Bøe 1924).

Grav Solberg 37 er datert til 900-tallet og inneholdt blant annet et sverd, en øks, 3 stykker av et spyd, deler av en skjoldbule og et knivblad. Grav Solberg 38 inneholdt blant annet en øks, en skjoldbule, deler av en spydspiss, bryne og en ringnål av bronse<sup>64</sup>. Dette daterer graven til

<sup>64</sup> B7642IV

800-tallet. Grav Solberg 39 er datert til yngre jernalder og inneholdt defekt ildstål, deler av en kniv og en bronsering. I grav 40 ble det funnet en spydspiss og en kljåstein av kleber. Graven er datert til 900-tallet (Solberg 1976:111-133).

#### 4.7. Sande kommune

På gården Sandanger (topark 5047-5049) var det 3 graver som inneholdt arkeologisk daterbart materiale (Tabell 10). Gravene blir omtalt som *grav 2*, *3* og *6* i innberetningen i topografisk arkiv. Gravene befant seg på et gravfelt bestående av muligens 9 graver. Trolig har det vært flere graver her, men elven har muligens tatt med seg flere av disse.

Tabell 10: Oversikt over graver i Sande kommune

Kommune	Gård/Gnr/Brnr	Askeladden ID	Grav ID	Museumsnr.	Type grav	Daterende gjenstandsmateriale	Datering
Sande	Sandanger/8/5	-	Topark 5047-5049 (grav2)	B10772	Røys	Spenner	800-tallet
Sande	Sandanger/8/5	-	Topark 5047-5049 (grav6)	B10720	Røys	Spenner	800-tallet
Sande	Sandanger/8/5	-	Topark 5047-5049 (grav3)	-	Røys	spenner	800-850

Røysen, her omtalt som grav 2, inneholdt en oval bronsespenne av typen R.647<sup>65</sup> som tilhører 800-tallet (Petersen 1928:33). Det var et rikt gravgods i denne graven, bestående av en liten likearmet bronsespenne og 35 perler av både rav, glass og keramikk. Videre ble det funnet 3 kroknøkler av jern, tekstilredskaper, flere kniver av jern, ildstål og skiferbryne. Det ble også funnet en del ubestemmelige jernstykker, jernbeslag, nagler og stifter av jern<sup>66</sup>. Det gjenværende skjelettmateriale i graven besto av et stykke av hodeskallen, 4 hele kroner av tenner og små stykker av emalje<sup>67</sup>. Det var ikke tegn til kremasjon. Skjelettsporene funnet i graven tyder på at den døde har lagt på siden med hodet i nordnordøst med ansiktet vendt mot vest, med knærne opphøynet. Graven har vært orientert nordnordøst-sørsørvest. Graven ble

<sup>65</sup> B10772a

<sup>66</sup> B10772

<sup>67</sup> B10772q

tatt opp med innholdet in situ og utgravd i Bergen i 1953. Det foreligger ikke noen rapport på dette og informasjonen om funnene kommer delvis fra innberetningene i topark og informasjonen i Unimus. Nøklene funnet i graven er noe jeg vil komme tilbake til senere i oppgaven.

70 cm sørvest for grav 2 lå grav 3. Her ble det funnet ovale bronsespenner av typen R.647 som opptrer på 800-tallet (Petersen 1928:33). Det ble også funnet en nål av bronse, 35 perler tilhørende et halsbånd, flere jernnøkler, en jernkniv, et edelstål, nagler, beslag av jern til treskrin, et jernbeslag med rester av en beinkam, 2 kniver med treskaft, bryne av hard skifer, flere ubestemmelige jernbeslag, et ufullstendig snellehjul av brent leire, emaljen av det som muligens kan være 4 tenner og en likearmet bronsespenne. Funnene fra denne graven er ikke tilknyttet noe museumsnummer. Det foreligger ikke heller noen nærmere beskrivelse av funnene, noe som gjør at den likearmet bronsespennen ikke kan typebestemmes. Hvilken orientering denne graven har hatt foreligger det ikke informasjon om. Skjelettsporene viser at den døde har lagt halvt på siden, halvt på ryggen med hodet liggende mot sørvest, med ansiktet vendt vestnordvest. Den venstre arm har vært lagt over hodet og høyre armen har vært lagt ned langs siden, med hånden plassert over underlivet. Knærne var lett bøyde og oppdratt mot kroppen. Også denne graven ble tatt opp og sendt til Bergen, hvor den ble ferdig utgravd.

I grav 6 ble det funnet to ovale bronsespenner av typen R.648<sup>68</sup>. Denne typen opptrer i begynnelsen av vikingtiden (Petersen 1928:22-24). Det ble også funnet en dyreformet bronsespenne, 3 perler i rav og glass, 2 nøkler av jern, en kniv av jern og tekstilredskaper. Også i denne graven ble det funnet ubestemmelige stykker av jern, samt en del beslag, nagler og naglehoder. Til slutt ble det funnet rester av tekstiler, never og tynne kvister nedlagt i graven<sup>69</sup>. Graven var orientert nordnordøst-sørsørvest. Skjelettsporene i graven var svake og gjorde det vanskelig å si noe detaljert om hvilken stilling den døde har vært lagt i. Ut i fra oldsakenes plassering kan det se ut til at liket har vært lagt med hodet mot sør og muligens med knærne mot venstre (Bakka 1953, 1954). Også her vil nøklene bli diskutert nærmere i forbindelse med deres potensielle funksjon som kristne symboler.

---

<sup>68</sup> B10720a

<sup>69</sup> B10720

## 4.8. Volda kommune

Som tabell 11 viser er det 3 graver som er blitt arkeologisk undersøkt og som lar seg datere til yngre jernalder i Volda kommune.

Tabell 11: Oversikt over graver i Volda kommune

Kommune	Gård/Gnr/Bnr	Askeladden ID	Grav ID	Museumsnr.	Type grav	Daterende gjenstandsmateriale	Datering
Volda	Eide/53/1	-	Topark 7740	B8429	Haug	Sverd	Ca.950-1000
Volda	Nordre Bjørkedal/91/1	147243	Topark 7680	B9375	Røys	Spenner	Ca.800-950
Volda	Dravlaus Ytre/149/3	147310	Topark 7719	B11610	Båtgrav	Sverd, øks	Ca.800-850

Gravhaugen på gården Eide (topark 7740) inneholdt bare en daterbar gjenstand. Et sverd av typen M<sup>70</sup> som kan dateres til siste halvdel av 900-tallet (Petersen 1919:182). Haugen viste tegn til plyndring og sverdet var den eneste gjenstanden som ble funnet i graven. Sverdet lå i et brannflak. Opplysninger om gravens orientering og likets stilling foreligger ikke (Bøe 1933).

Gravrøysen på Nordre Bjørkedal (topark 7680) inneholdt et par ovale bronsespenner<sup>71</sup> som hører til 900-tallet (Petersen 1928: fig.51d:54-58) og et par ovale bronsespenner<sup>72</sup> som opptrer i tidsrommet ca. 800-950 (Petersen 1928:fig.33). Det var bare rester igjen etter denne gravrøysen når Fett kom til stedet. Det skal også ha vært funnet et sverd og en øks på stedet før Fetts undersøkelse, men disse er senere forsvunnet. Under utgravningen kom det fram en ringnål, et stykke av en jernkniv, en halv bissering, et stykke av et lite skiferbryne og et stykke flint med merke av bruk<sup>73</sup>. Det fantes ikke noen indikasjoner på hvilken stilling den døde har vært lagt i. Det var ingen informasjon om hvilken orientering graven hadde (Fett 1943). Hvis det tidligere nevnte sverdet og øksen var kommet fra samme grav reiser dette spørsmålet om det kan ha vært en dobbelgrav, en manns- og kvinnegrav, basert på våpen- og smykkefunn i samme grav. Dette er imidlertid vanskelig å svare på da det foreligger lite informasjon om funnkonteksten til sverdet og øksen.

---

<sup>70</sup> B8429

<sup>71</sup> B9375a

<sup>72</sup> B9375b

<sup>73</sup> B9375



Graven funnet på gården Dravlaus Ytre (topark 7719) inneholdt et sverd av type C<sup>74</sup> som Petersen daterer til begynnelsen av vikingtiden eller første halvdel av 800-tallet og en øks av type D<sup>75</sup> som opptrer fra ca. 800-850 (Petersen 1919:182). Det ble funnet rundt 100 båtnagler i graven noe som gjør at graven har blitt tolket som en båtgrav. Resten av gravgodset besto av 5 pilespisser av jern, en jernkniv, en jernsigd, et skavjern av jern, flere skiferbryner og 5 ubestemmelige jernstykker.<sup>76</sup> Graven var orientert nord-sør. I graven lå sverdet med håndtaket mot nord, noe som muligens tilsier at den døde har vært lagt med hodet i nord. Ellers fantes det ikke noen indikasjoner på hvilken stilling den døde har hatt i graven (Bakka 1963).

#### 4.9. Ålesund kommune

I Ålesund kommune er det 3 graver som dateres til yngre jernalder (tabell 12).

Tabell 12: Oversikt over graver i Ålesund kommune

Kommune	Gård/Gnr/Bnr	Askeladden ID	Grav ID	Museumsnr.	Type grav	Daterende gjenstandsmateriale	Datering
Ålesund		-	Solberg 41	B3179	Røys	Sverd, spyd	800-tallet
Ålesund		-	Solberg 42	-	Røys	Sverd, spyd, øks, pilespiss	800-tallet
Ålesund		-	Solberg 43	B8788	Røys	øks	800-900-tallet

De 3 gravene omtales av Solberg, men det foreligger ikke informasjon om disse gravene i topografisk arkiv. I grav Solberg 41 ble det funnet deler av et tveegget sverd, et spydblade, en fil, deler av en jernsaks, en liten ambolt, bryne og en liten messingring<sup>77</sup>. Graven er datert til 800-tallet. Grav Solberg 42 er også datert til 800-tallet og inneholdt et tveegget sverd, spyd, øks, pilespisser og bruddstykker av jern. I grav Solberg 43 ble det funnet en øks<sup>78</sup> som daterer den til 800- 900-tallet (Solberg 1976:111-133).

<sup>74</sup> B11610a

<sup>75</sup> B11610b

<sup>76</sup> B11610

<sup>77</sup> B3179

<sup>78</sup> B8788

#### 4.10. Herøy kommune

I Herøy kommune er det underøkt en gravhaug som lar seg datere til yngre jernalder. Graven er datert til yngre jernalder på bakgrunn av spydet, øksen og sverdklingen,<sup>79</sup> som alle er av yngre jernaldertypen (Rygh 1885). Resten av gravgodset besto av en fil. Det foreligger ikke informasjon angående gravens orientering eller den dødes stilling i graven. Sæbjørg Walaker Nordeide nevner i sin undersøkelse 4 graver fra yngre jernalder i Herøy (2011). Den ene graven er tatt med i mitt materiale. Av de 3 resterende gravene er en datert til merovingertid og faller derfor utenfor mitt materiale. De 2 siste er identifisert ved et museumsnummer som blir nevnt i Nordeides gjennomgang, men ved et søk i Unimus og topark kommer det ikke fram informasjon knyttet til disse gravene.

Tabell 13: Oversikt over graver i Herøy kommune

Kommune	Gård/Gnr/Bnr.	Askeladden ID	Grav ID	Museumsnr.	Type grav	Daterende gjenstands-materiale	Datering
Herøy	Runde/9/-	-	Unimus B5497	B5497	Haug	Spyd, øks, sverdklinge	YJA

#### 4.11. Ukjent kommune

Tabell 13 inneholder en oversikt over graver som Solberg har innlemmet i sin magisteravhandling, men hvor kommunen er ukjent (Solberg 1976).

Tabell 14: Oversikt over graver fra ukjent kommune på Sunnmøre

Kommune	Gård/Gnr/Bnr	Askeladden ID	Grav ID	Museumsnr.	Type grav	Daterende gjenstands-materiale	Datering
?		-	Solberg 44	-	Haug	Spenne	800-tallet
?		-	Solberg 45	-	Haug	Spyd, skjoldbule	900-tallet
?		-	Solberg 46	-	?	Spenner	900-tallet

<sup>79</sup> B5497

?		-	Solberg 47	-	Røys	Spenne	800- tallet
?		-	Solberg 48	-	Haug	?	YJA
?		-	Solberg 49	-	Haug	Sverd	VT
?		-	Solberg 50	-	Flatmark	Sverd	YJA
?		-	Solberg 51	-	Flatmark?	Bissel	YJA
?		-	Solberg 52	-	Haug	Øks, pilesmiss	YJA
?		-	Solberg 53	-	Haug	sverd	YJA

Grav Solberg 44 er blitt datert til 800-tallet og inneholdt en skålformet spenne og perler. I grav Solberg 45 ble det funnet hjalt av messing, enegget klinge, spyd og skjoldbule. Graven er datert til 900-tallet. Grav Solberg 46 er også datert til 900-tallet og inneholdt 2 ovale spenner. Grav Solberg 47 inneholdt en skålformet spenne som daterer den til 800-tallet. Grav Solberg 48 er datert til yngre jernalder og inneholdt en sømglatte av glass. I grav Solberg 49 ble det funnet et sverd, et bissel og bryne. Graven er datert til vikingtid. Grav Solberg 50 er datert til yngre jernalder og inneholdt blant annet et knivblad, en mulig saks og et enegget sverd. I grav Solberg 51 ble det funnet en sverdhjalt og et bissel. Graven er datert til yngre jernalder. Grav Solberg 52 inneholdt en øks, pilesmiss og et bissel som daterer graven til yngre jernalder. Grav Solberg 53 er også blitt datert til yngre jernalder og inneholdt et sverd, bryne og et bissel (Solberg 1976:111-133).

## 5. Kristen innflytelse på Sunnmøre?

Av de 17 undersøkte kommunene på Sunnmøre var det bare 10 kommuner hvor det foreligger informasjon om graver fra yngre jernalder som er blitt arkeologisk undersøkt. Det fantes ikke informasjonen i topografisk arkiv angående arkeologiske undersøkte graver i Norddal, Skodje og Stranda kommune. I Per Fetts serie *førhistoriske minne på Sunnmøre* (1950, 1951) forteller Fett om flere hauger og røyser i de nevnte kommunene, men flere av dem var borte før Fett kom til stedet og andre er blitt borte i senere tid. Om disse gravminnene var fra yngre jernalder er det derimot vanskelig å vurdere uten noe mer informasjon. I de resterende kommunene Vanylven, Ørskog, Hareide og Stordal er det registrert gravminner i topark, men det forelå ikke informasjon som kunne datere dem. Noen var funntomme, mens andre ikke innholdt gjenstander som lar seg datere.

Gravmaterialet kan fortelle mye om den sosiale strukturen i samfunnet og dette er et viktig poeng i tolkningen av gravmaterialet fra Sunnmøre. Som det er blitt slått fast var vikingtidens gravskikk svært varierende, noe som kan settes i sammenheng med ulik status. Sosial status i vikingtidens samfunn var bestemt av hvilken ætt du tilhørte og om du hadde råderett over jord (Solberg 2003:259). Vikingtidssamfunnet var et samfunn med forskjeller, noe som også kan spores i hvilken gravleggelse en person fikk. De mest velstående fikk storslagne begravelser og gravene kunne inneholde store rikdommer. For en trelle var nok graven bare et enkelt hull uten noen form for rikdom i graven eller storslagen markering på overflaten (Steinsland 2005:340). Flere av gravene hadde hva man kan kalle et kostelig gravmateriale som forteller at det sannsynligvis er mennesker av høyere status som er gravlagt her. Det faktum at det ser ut til at det er høystatusgraver som er representert i gravmaterialet fra Sunnmøre sier noe om representativiteten. Mye tyder på at ikke alle fikk reist et ruvende gravminne over seg.

Flere av kommunene i undersøkelsesområdet er uten graver fra yngre jernalder/vikingtid, og et stort antall gårder mangler dermed gravfunn. Undersøkelser gjort av blant annet Iversen (1998) og Ødegaard (2010) har påvist en sammenheng mellom tilstedeværelsen av gravhauger og eiendomsrett til jord. Gårder uten gravminner behøver således ikke være et resultat av en endret gravskikk i forbindelse med kristendommen, men kan være et resultat av at gårdene har vært underlagt større godskompleks, og at de som bodde der ikke var selveiende bønder. Det kan se ut til at det var selveiende bønder, såkalte odelsbønder som ble

gravlagt i haug. Leilendinger hadde trolig ikke rett på gravhaug (Iversen 1998:47-48). Gravmaterialet fra yngre jernalder er derfor ikke representativt for befolkningen i yngre jernalder.

I vikingtiden ble gravene ofte lagt i nærheten av gården. Den døde var fortsatt en del av slekten (Steinsland 2005:337-338). Mye tyder på at graver har blitt brukt som eiendomsmarkører. I et slikt tilfelle vil slektninger, selv etter deres død, være med å legitimere eiendomsretten til de etterlevende. I jernalderen var trolig tilhørighet til slekt og gård veldig viktig for folks identitet. Derfor er det nok også trolig at arveretten til jorda og gården var svært viktig (Ødegaard 2010:27). Graver som eiendomsmarkører har blitt brukt som indirekte kilder i forbindelse med undersøkelser gjort på gårdsbosetninger (Gellein 2007:27). Som nevnt har Solberg sett på bosetningsmønster på nordre Sunnmøre, men har ikke i den forbindelse diskutert graver som eiendomsmarkører.

På Sunnmøre kan det tyde på at Ulstein, Giske/Ålesundsområdet og Haram har vært maktsentra i jernalderen, basert på tilstedeværelsen av storhauger (Ringstad 1988:19). Man kan tenke seg at det er nedlagt mye arbeid i byggingen av storhauger og at slike store gravmonumenter vitner om makt. Gårder hvor slike storhauger har lagt må derfor ha vært et senter for makt og rikdom (Ringstad 1988:18-19). Er dette tilfellet kan det være en forklaring på hvorfor noen kommuner ikke har gravminner. De 7 kommunene som ikke har gravminner som kan dateres til yngre jernalder har nødvendigvis ikke vært kristnet, som mangelen på hedenske graver kan indikere, men det være et resultat av at de var underlagt større godsenheter.

*”Ved sosialt og kulturelt stress kan eksplisitte behov for å markere tilhørighet til gård og slekt ha oppstått”* (Ødegaard 2010:37). Den første tiden har muligens kristendommen ikke virket så truende for folk i Norden. Som påpekt flere ganger har de hatt kjennskap til den lenge. Først når den nye religionen begynte å legge press på hedendommen kan det ha oppstått både sosialt og kulturelt stress. Det var ikke bare et skifte i religionen, men alle aspekter ved det førkristne samfunnet som ble truet. I tiden før kristendommen fikk fotfeste har man trolig forsøkt å stå i mot. Dette kan ha gitt utslag i at gravmateriale øker i denne perioden. Graver med synlig markering er et klart hedensk trekk. De ruvende gravhaugene på gården kunne da tjene som både en markering når det gjaldt slekt og tro. Når kristendommen vant fram og enda senere når de første kristenlovene kom, ble haugleggelse forbudt da det ble sett på som

en hedensk skikk. Arveretten til jord og gård kunne ikke lengre legitimeres ved haugleggelse på gården

Som nevnt i kapittel 3.1., finnes det flere ulike elementer som kan indikere kristen innflytelse i gravematerialet. Når det gjelder gravens utforming er gravlegging i båt, haug og røys som kjent knyttet til hedenske begravelser. En flatmarksgrav kan være både en kristen og en hedensk grav. De fleste var trolig gravlagt under flat mark, og uten et markert gravminne. Hovedvekten av de undersøkte gravene på Sunnmøre er markert på overflaten. Det er totalt 10 flatmarksbegravelser fra yngre jernalder på Sunnmøre, 5 graver er plassert innenfor det brede tidsrommet yngre jernalder og 5 lar seg plassere innenfor vikingtid. Fire av gravene er datert til 800-tallet, mens bare ett gravfunn er datert til 900-tallet. Ved påvirkning fra kristendommen vil man kanskje forvente at antallet på flatmarksgraver vil stige i denne perioden. Det foreligger informasjon om orientering og den døde stilling i graven for to av gravene. For de resterende gravene i undersøkelsen foreligger det bare informasjon om datering og gravgods.

Flatmarksgraven (topark 49053) i Sykkylven kommune var orientert nordøst–sydvest. En kristen grav skal som tidligere nevnt være orientert øst–vest. I en kristen grav skal også den døde ligge med hodet i vest, i denne graven har den døde lagt med hodet i sør.

Tilstedeværelsen av gravgods indikerer også at det er en hedensk grav, blant annet jordbruksredskaper og perler var nedlagt i graven. Graven var riktignok ubrent, noe som er et kriterium for en kristen gravleggelse, men dette alene kan ikke tale for kristen innflytelse, da ubrente graver opptrer side om side med brente i vikingtiden. Det ble heller ikke funnet mulige kristne symboler i graven som kan peke i retning av at det har vært snakk om kristen innflytelse her. En samlet vurdering av kriteriene viser ikke til kristen innflytelse i denne graven.

Den andre flatmarksgraven (topark 53137) i Ulstein kommune møter heller ikke noen av kriteriene for en kristen grav. Denne graven var orientert nordvest–sydøst. Graven var ubrent, og det var lite gravgods lagt ned i graven, noe som i teorien kan peke i retning av kristen innflytelse. Dette alene gir imidlertid ikke et godt nok grunnlag for å argumentere for kristen påvirkning, og en flatmarksgrav med lite gravgods kan like gjerne være en sosial indikator. Heller ikke i dette tilfellet ble det funnet symboler som kunne tolkes som kristen.

Bare en av de resterende 7 gravene var brent, noe som alene er et hedensk trekk. Resten var ubrent og for grav Solberg 51 foreligger det ikke noe informasjon om den var ubrent eller brent. De fleste flatmarksgravene inneholdt imidlertid mye gravgods, noe som også peker mot en hedensk gravleggelse. Det ble ikke funnet mulige kristne symboler i disse gravene, med ett unntak. I grav Solberg 14 ble det registrert et irsk korsformet beslag. Korset er et kristent symbol, men om dette ble oppfattet som et kristent symbol da det ble nedlagt i graven kan likevel være noe usikkert. Graven er datert til 800-tallet og funnet er en indikasjon på kontakt med de Britiske øyer og dermed kristendommen. Beslag representerer imidlertid en stor kategori når det gjelder importgjenstander i vikingtiden. Det faktum at dette beslaget var korsformet trenger nødvendigvis ikke å bety at det ble lagt ned i graven for å demonstrere en kristen tilnærming. Korsbeslaget kan representere plyndringsgods, og behøver således ikke være et element av kristen innflytelse. Selv om beslaget er korsformet behøver det ikke å bety at det ble oppfattet som et religiøst symbol da det ble nedlagt i graven. Graven var imidlertid ubrent og under flat mark, og inneholdt et sparsommelig gravmaterial noe som også kan peke mot kristen påvirkning.

Som nevnt innledningsvis i oppgaven er korsfigurer, bergkrystaller, vokslys og gravkjepper sett på som mulige kristne symboler. På Sunnmøre er det totalt 5 graver som inneholdt nøkler (topark 3379, 5047-5049, 9268). I de 4 førstnevnte gravene var alle nøklene imidlertid av jern og det er lite som tyder på at de representerer kristen innflytelse. Som nevnt er det bronsenøkler som i hovedsak er knyttet opp mot kristendommen. Det fantes heller ikke andre kristne indikatorer i disse gravene. I en grav (topark 9268) ble det funnet en bronsenøkkel, men siden nøkkelen ble funnet i en haugbegravelse med mye gravgods er det lite som tyder på at det ble nedlagt som et kristent symbol.

I Giske var det en grav (topark 1604, topark 1601) som inneholdt to perler laget av bergkrystall. Som påpekt tidligere er bergkrystall tolket som et element som kan representere tegn på kristen påvirkning. Bergkrystall er imidlertid noe som ofte har blitt brukt som råstoff for å lage perler i vikingtiden, og dette funnet er etter min vurdering for tynt for å argumentere for kristen innflytelse. Dette støttes også opp av at de ble funnet i en båtgrav som viser til en hedensk gravleggelse.

For å oppsummere var det totalt 7 graver på Sunnmøre som inneholdt gjenstander som kan tolkes som mulige kristne symboler (tabell 15). Det foreligger imidlertid et for tynt grunnlag for å kunne si at tilstedeværelsen av disse artefaktene i gravene viser til kristen innflytelse. Mer sannsynlig representerer de gjenstander som inngikk i vikingtidssamfunnet, uten at de kan ilegges en mer religiøs funksjon. Det er imidlertid mulig at graven Solberg 14 med det korsformede beslaget kan være et resultat av kristen innflytelse. Graven er dessuten en flatmarksgrav med lite gravgods.

*Tabell 15: Graver med mulige kristne symboler*

<b>Kommune</b>	<b>Gård/Gnr/ Bnr</b>	<b>Grav ID</b>	<b>Museumsnr.</b>	<b>Type grav</b>	<b>Symbol</b>	<b>Datering</b>
Ørsta	Mo/18/5	Topark 9268	B6360	Haug	Bronsenøkkel	YJA
Ørsta	-	Solberg 14	B8624	Flatmark	Korsformet beslag	800-tallet
Haram	Ulvestad/102/13	Topark 3379	B8174	Haug	Nøkkel	Ca. 800- 950
Giske	Røsvik/5/6	Topark 1604, 1601	B13895	Båtgrav	Bergkrystall	YJA
Sande	Sandanger/8/5	Topark 5047- 5049 (grav2)	B10772	Røys	Nøkler	800-tallet
Sande	Sandanger/8/5	Topark 5047- 5049 (grav6)	B10720	Røys	Nøkler	800-tallet
Sande	Sandanger/8/5	Topark 5047- 5049 (grav3)	-	Røys	Nøkler	Ca. 800- 850



Noe som også har blitt tatt i betraktning når man forsøker å etterspore kristen innflytelse i gravmaterialet er gravgods. Hvis vi ser på graver fra Sunnmøre som utelukkende inneholdt personlig utstyr og ikke noe annet gravgods utover dette, er det 14 graver som passer inn under kategorien sparsommelige graver. Medregnet i disse gravene er ikke graver hvor det utelukkende ble funnet våpen, da det kan trekkes i tvil om graver med utelukkende våpenfunn kan karakteriseres som sparsommelige graver (Gellein 2007:52). Noen usikkerheter er det imidlertid rundt disse gravene da flere er blitt plyndret eller ødelagt på annen måte og dermed ikke er urørt. Dette gjør det mulig at de kan ha inneholdt flere gjenstander. Er lite gravgods et tegn på påvirkning fra kristendommen eller er det den sosiale statusen til den døde som har vært avgjørende? Fire av gravene lar seg ikke datere nærmere enn yngre jernalder/vikingtid noe som gjør at det er vanskelig å si noe om hvordan de sparsommelige gravene fordeler seg tidsmessig. Åtte av de 14 gravene er datert til 800-tallet. De resterende 2 er datert til 850-900 og 900-tallet. Tre av gravene er flatmarksgraver, hvorav en grav er datert bredt til yngre jernalder og de to andre er datert til 800-tallet. Orienteringen angående gravene foreligger ikke. Som nevnt ble det funnet et korsformet beslag i grav Solberg 14 som er en sparsommelig utstyrt flatmarksgrav. Graven er datert til 800-tallet. Representerer det sparsommelige gravgodset kristen innflytelse begynner den å gjøre seg gjeldende allerede på 800-tallet. Kildematerialet må imidlertid betraktes som noe vagt i forhold til kristen innflytelse. Mer sannsynlig er det trolig at mengden av gravgods bør sees i sammenheng med sosial status.

Tabell 16: Graver som er sparsommelig utstyrt

Kommune	Gård/Gnr/Bnr.	Grav ID	Type grav	Datering
Ørsta	Kvistad/146/4	Topark 8792	Båtgrav	VT
Ørsta	-	Solberg 7	Flatmark	800-tallet
Ørsta	-	Solberg 12	Haug	800-tallet
Ørsta	-	Solberg 14	Flatmark	800-tallet
Giske	-	Solberg 21	?	800-tallet
Giske	-	Solberg 26	Haug	VT
Giske	-	Solberg 29	Haug	YJA
Haram	Nogva/6/-	Topark 3172	Båtgrav	Ca. 850-900
Haram	Longva/8/-	Topark 3063	Haug	YJA
Ulstein	Osnes/7/775	Topark 53137	Flatmark	YJA
Sande	Sandanger/8/5	Topark 5047- 5049 (grav2)	Røys	800-tallet
Ukjent	-	Solberg 44	Haug	800-tallet
Ukjent	-	Solberg 46	?	900-tallet
Ukjent	-	Solberg 47	Røys	800-tallet

Gjennomgangen av gravmaterialet på Sunnmøre tyder dermed på at kristendommens innflytelse ikke har vært særlig stor på Sunnmøre i vikingtiden. Ingen av gravene i undersøkelsen kan entydig tolkes til å ha element av kristen påvirkning.

## 5.1. Gravene i tid og rom

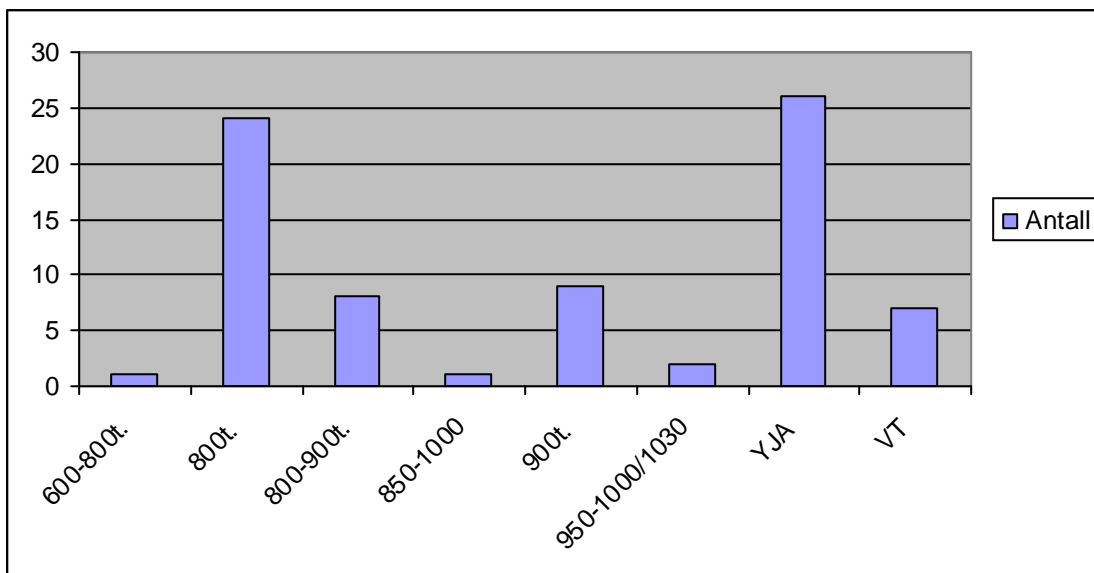
Dateringen av gravfunn er den viktigste metoden for å indirekte studere når kristendommen fikk et gjennombrudd. Når man ser på den tidsmessige fordelingen av graver på Sunnmøre ser det ut til at antallet gravfunn begynner å synke drastisk etter 950 (diagram 1). Dette kan tyde på at kristendommen begynner å få innpass i denne perioden. Flest gravfunn er det fra 800-tallet, noe som tyder på at den hedenske skikken sto sterkt i denne perioden. Det er bare 3 graver som har en datering som strekker seg inn på 1000-tallet. Det er en grav som er datert til ca. 950-1030. Etter den tid ser det ut til at den hedenske gravskikken opphører fullstendig.

Dette samsvarer med at landet skal ha blitt offisielt kristnet i 1024 da

kristenrettsbestemmelsene ble vedtatt på Mostertinget (Sellevold 2004:139) og

kristendommen ble gjort til den eneste tillatte religionen (Steinsland 2005:423). Når man leser diagrammet må man rette oppmerksomheten mot antallet, da stolpene kan gi uttrykk for en oppgang på 900-tallet. Dette er ikke tilfellet. Grunnet ulike dateringer var det ikke mulig å samle alle gravene under en generell datering som 800-900- og 1000- tallet.

*Diagram 1: Den tidsmessige fordelingen av det totale gravmaterialet*



På 900-tallet var rikssamlingsprosessen i anmarsj og en markering av trostilhørighet ble også en politisk markering (Steinsland 2005:421-422). Det er denne markeringen både Gellein og Skipstad mener at gravmaterialet indikerer i Hordaland og Sogn (Gellein 2007:94, Skipstad 2009:72). Den organiserte misjonen kan ha blitt sett som en trussel mot de etablerte sosiale strukturene i vikingtidssamfunnet. Det er i denne forbindelse at Giddens struktureringsteori blir fruktbar. For å kort oppsummere blir strukturer påvirket av menneskelig handling og menneskelig handling blir påvirket av strukturene. Kontakt mellom to ulike samfunn kan skape konflikter og friksjoner (Giddens 2013:16-25). Det hedenske samfunnet hadde imidlertid hatt kontakt med det kristne Europa i lang tid uten at det oppsto konflikter og friksjoner. Det er først når en ny ideologi og nye tankesett blir en trussel for de strukturene som eksisterer at konflikter trolig har oppstått. Konflikten har trolig oppstått når den nye religionen ble forsøkt påtvunget folk (Steinsland 2005:436). Kristningskongene har som kjent fått stor oppmerksomhet i forbindelse med innføringen av kristendommen i Norge. Selv om det i dag er rettet noe kritikk mot hvor stor rolle de blir tillagt i sagalitteraturen, er det jevnt over en enighet om at kristningen har foregått ovenfra og ned. Kongene på sin side brukte religionen for å forsvare sin makt. Videre kan stormenn og høvdinger har følt at de tjente på å

gå over til kristendommen. Når de gikk over til den nye religionen har trolig også småkårsfolk fulgt etter. På den måten kan man tenke seg et samfunnshierarki hvor folk som befant seg på høyt oppe på den sosiale stigen påvirket de som befant seg under dem (Steinsald 2005:431-432). Her kan Giddens' forståelse av "agency" ses i sammenheng med kristningskongene. Individene som stod bak handlingene som er med å endre de etablerte sosiale strukturene var kristningskongene. I et forsøk på å fremme sin kongemakt ble kristendommen tatt i bruk og en organisert misjon ble satt i gang. I forbindelse med dette har det til tider vært tatt i bruk voldelige metoder for å innføre kristendommen. Å overbevise folk til å ta i mot dåpen var svært viktig, for den som ikke var døpt kunne ikke bli gravlagt i viet jord. Det ble derfor tatt i bruk metoder som gikk ut på både mord, trusler, lemlesting og brann for å få folk til å døpe seg. I noen tilfeller ble også eiendommer fratatt dem som ikke ville døpes (Steinsland 2005:431). Det er trolig at en viktig faktor i innføringen av kristendommen var makt. Ikke alle individer har muligheten til å endre etablerte strukturer. En vanlig bonde ville nok ikke ha klart å påvirke strukturene på samme måte som en konge som hadde tilgang på makt og rikdom som han kunne ta i bruk for å tvinge igjennom den nye religionen.

På den andre siden var det ikke bare mennesker som påvirket strukturene, men strukturene påvirket også dem. Etter hvert som kristendommen begynte å vinne fram endret ikke bare det religiøse seg, men det økonomiske, politiske og ideologiske aspektet ved samfunnet. På et tidspunkt kan man tenke seg at det nok ikke har vært bare et spørsmål om tro, men hvordan man skulle forholde seg til den nye politiske situasjonen. De sosiale strukturene endret seg, og basert på Giddens' teori må folk ha latt seg påvirke av det.

Trolig har den organiserte misjonen skapt både sosialt og kulturelt stress, noe som kan ha ført til at folk følte et behov for å markere sin hedenske tilhørighet. En slik markering kan tenkes å resultere i at antall hedenske graver øker i denne perioden, noe som blant annet ser ut til å være tilfellet i Hordaland og Sogn (Gellein 2007, Skipstad 2009). På Sunnmøre indikerer gravmaterialet noe annet. På 900-tallet og spesielt etter 950 synker antallet graver. En nedgang i gravmaterialet kan indikere kristen påvirkning.

Håkon Adalsteinsfostre (Håkon den gode) blir tilknyttet Vestlandet og i sagalitteraturen skal han ha forsøkt å fremme kristendommen, og han hadde muligens med seg kristne misjonærer når han returnerte til Norge fra England i år 930. Håkon skal imidlertid ikke ha forsøkt å innføre kristendommen med tvang (Moseng m.fl. 2007:66-70). Muligens kan kristendommens

tilstedeværelse ha virket mindre truende da den ikke ble forsøkt påtvunget folk. Etter år 950 skal innføringen av kristendommen ha vært mer brutal og en økende motstand skal ha funnet sted (Moseng m.fl. 2007:71). Hordaland var imidlertid også Håkons område og Gellein ser oppblomstringen av graver på 900-tallet i sammenheng med Håkons kristningsforsøk (Gellein 2007:88). Det er derfor trolig at nedgangen av gravfunn på Sunnmøre ikke kan forklares ved at Håkon ikke skal ha forsøkt å innføre kristendommen med tvang.

I Håkon den godes saga står det skrevet ”*Uttrønderne seilte med fire skip sør til Møre, og der drepte de tre prester og brente tre kriker, og så seilte de hjem*” (Håkon den godes saga: 87). Brit Solli mener det kan være mulige at disse tre kirkene har vært bygd, en for hvert sted- Sunnmøre, Romsdal og Nordmøre. Dette ville ha funnet sted på 950-tallet (Solli 1996:105-106). Man må imidlertid bruke sagalitteraturen med forsiktighet. Hvis det ble bygd kirker rundt 950 kan det bety at kristendommen sto relativt sterkt i Møre og Romsdal på et tidlig tidspunkt. Kan det i så fall forklare nedgangen i gravfunnene på 900-tallet i Sunnmøre? Brit Solli har undersøkt to gravplasser på Veøy, sør i Romsdal. Gravplassene blir omtalt som kirkegårder på bakgrunn av at gravene var under flatmark, orientert øst-vest og ikke innholdt noe gravgods. De døde var gravlagt i trekister eller lagt på treplater. Dateringen av disse gravene er noe omdiskutert, men de første gravleggelsene kan være fra midten av 900-tallet. Er dette korrekt representerer gravene på Veøy de tidligste kjente kristne gravleggelsene i Norge. Dateringen korrelerer også med sagalitteraturen og tidspunktet for Håkons forsøk på å kristne Vestlandet i perioden 930-960 (Solli 1996:101-105). Veøy kan derfor ha vært et brohode for kristendommen på 900-tallet (Solli 1996:111). Stemmer dette kan det tenkes at kristningsprosessen på Sunnmøre har latt seg påvirke av det.

Veøy tilhører Molde kommune, Møre og Romsdal (se fig.1) og ligger sentralt til i midten av fjordene. Nordeide mener Veøy har vært et isolert kristent samfunn på bakgrunn av at øya ligger avsides (Nordeide 2011:146), men jeg vil ikke avvise muligheten for at Sunnmøringene har hatt kontakt med folk på Veøy og muligens kan ha latt seg påvirke av kristendommen. Jeg mener Nordeide må være forsiktig med å bruke ord som isolert og avsides da øyen som sagt ligger sentralt til i fjordene, og derfor har det nok ikke vært noe problem å ta sjøveien. Har det vært et kristent samfunn på Veøy kan det tenkes at dette har gitt ringvirkninger i resten av Møre og Romsdal, da også på Sunnmøre. Kanskje har nærheten av en så sterk tilstedeværelse av kristendommen påvirket samfunnet på Sunnmøre og vært med å gjøre kristendommen mindre truende og derfor var ikke behovet for å markere sin hedenske tilhørighet ikke like

stort som i Hordaland og Sogn. Det kan være en forklaring på hvorfor antallet gravfunn begynner å synke på 900-tallet og opphører fullstendig på 1000-tallet.

## 6. Innføringen av kristendommen på Vestlandet

Hvordan forholder situasjonen seg på Sunnmøre i forhold til andre deler av Vestlandet?

Tilsvarende undersøkelser gjort i andre deler av landet, Gellein (2007), Skipstad (2009) og Nordeide (2011) vil her utgjøre et viktig komparativt materiale. Nordeide har undersøkt flere deler av landet, men jeg ønsker her å bare trekke inn hennes undersøkelser i Møre og Romsdal, da jeg ønsker å undersøke om Sunnmøre viser like tendenser når det kommer til kristen påvirkning som i resten av fylket.

I Hordaland er gravmaterialet fra ca. 550/575-1050 undersøkt, totalt 502 gravfunn. Studien viser at det fra 800-tallet til 900-tallet skjer en økning i antall gravfunn, mens det på 1000-tallet viser en kraftig nedgang. Bare 1% av gravmaterialet kan dateres innenfor 1000-tallet, mot ca. 25% på 900-tallet (Gellein 2007:42-44). Som tilfellet er for Sunnmøre er det relativt få spor av kristen innflytelse i de hedenske gravene. Bare 8 gravfunn kan vise til en mulig kristen innflytelse (Gellein 2007:62-64). Til forskjell fra Sunnmøre er det imidlertid en økning i antall gravfunn på 900-tallet, noe som kan tolkes på bakgrunn av bosetningsutvikling og/eller som en motreaksjon på samfunnsendringer og impulser fra kristendommen. Økningen kan også fortelle om ulik struktur når det kommer til eiendomsforhold. Gellein mener imidlertid at denne økningen skyldes en motreaksjon på kristendommen da rikssamlingsprosessen var i sving (Gellein 200:88). Antallet gravfunn synker kraftig på 1000-tallet, og det blir i denne perioden slutt på den hedenske gravskikken. Kristendommen har på dette tidspunktet fått fotfeste, noe som viser seg å bli gjenspeilet i gravmaterialet. Ved at kristen påvirkning kan ha funnet sted allerede på 800-tallet kan kristningsprosessen ha startet på dette tidspunktet, men uten å ha en særlig sterk tilstedeværelse. Økningen av gravfunn på 900-tallet kan indikere en motreaksjon mot en stadig sterkere kristendom. Kristningsprosessen kan på denne måten ha hatt en lang forberedelsesprosess, mens selve innføringen av den nye religionen har gått hurtig (Gellein 2007:94).

Gravmaterialet fra Sogn består av 230 gravfunn som kan dateres til yngre jernalder (Skipstad 2009:40-41). Gravfunnene øker på 800-/begynnelsen av 900-tallet og viser en nedgang utover 900-tallet. Fra 1000-tallet er det bare ett gravfunn, noe som indikerer at den hedenske gravskikken opphører rundt tusenårsskiftet. Økningen av gravfunnene på slutten av 800-tallet og begynnelsen av 900-tallet kan skyldes et behov for å vise tilhørighet til hedendommen og

på den måten vise motstand mot kristendommen (Skipstad 2009:59-60), altså en lignende situasjon som for Hordaland. På lik linje med Gellein har Skipstad tatt for seg ulike kriterier for å kunne etterspore kristen innflytelse i gravene på Sunnmøre.

Som nevnt tidligere har Nordeide undersøkt flere områder av landet, men her vil jeg fokusere på de tre kommunene hun har undersøkt i Møre og Romsdal. De tre kommunene er Herøy, Rauma og Tingvoll. I sistnevnte kommune er det 12 graver fra yngre jernalder som er tatt med i undersøkelsen til Nordeide. Bare en av gravene var en flatmarksbegravelse. Hvilken orientering denne graven hadde eller hvilket gravgods som var tilstedet kommer ikke klart fram. En kremasjonsgrav er datert til ca. 950-1050 og er en av de rikeste gravene i kommunen, noe som kan tyde på at hedendommen sto sterk lenge. I følge Nordeide var det ikke tegn til kristen innflytelse i den hedenske gravskikken i Tingvoll kommune, og den opphører inn på 1000-tallet (Nordeide 2001:129-132). I Rauma kommune er det hele 85 graver fra yngre jernalder som er tatt med i Nordeides undersøkelse. En grav skiller seg ut. En haugbegravelse fra 900-tallet som inneholdt et relikvieskrin og delen av hva som muligens har tilhørt en biskopsstav. Relikvieskrinet var ødelagt. At dette var ødelagt og nedlagt i en grav som ellers hadde hedenske trekk forklarer Nordeide som en demonstrasjon gjort for å vise missnøye ovenfor kristendommen. Hun åpner ikke opp for muligheten at dette kan være nedlagt i graven som et resultat av kristen påvirkning (Nordeide 2011:132-135). Kanskje er Nordeide litt for rask til å avvise muligheten for at dette kan indikere kristen innflytelse. Den eldste hedenske graven i Rauma er datert til 975/1000-50. I Herøy kommune, som jeg også har undersøkt, har Nordeide innlemmet 4 graver fra yngre jernalder i sin undersøkelse. Som nevnt i kapittel 4 inngår bare en av de fire gravene Nordeide har undersøkt i min undersøkelse. De 4 gravene i Herøy var markert på overflaten i form av haug og røys og heller ikke her er det tegn til kristen innflytelse (Nordeide 2011:154).

I Hordaland, Sogn og Sunnmøre ser det altså ikke ut til at kristendommen får et sikkert fotfeste før på 1000-tallet, men at påvirkning fra kristendommen muligens kan ses allerede på 800-tallet. Den kristne innflytelsen er imidlertid svak på dette tidspunktet. I motsetning til Sunnmøre skjer det en økning i gravfunnene på 900-tallet i Hordaland og Sogn som blir forklart som en motreaksjon til kristendommen og et behov for å markere hedensk tilhørighet. I Romsdal er det i følge Nordeide ikke noe tegn til kristen innflytelse i førkristen tid.



I Sunnmøre er det bare en grav som muligens kan vise til kristen innflytelse, grav Solberg 14 som inneholdt et korsformet beslag, imidlertid er det svært tvilsomt om man kan si at det er spor etter kristen påvirkning basert på bare et gravfunn. En grav alene er vanskelig å bruke for å trekke slutninger rundt det samfunnsmessige aspektet. Graver med lite gravgods kan muligens være en indikasjon på kristen påvirkning, men kildegrunlaget er svært tynt. Gravene kan like gjerne vise til sosial status. Det er dermed lite som tyder på en tidlig kristen innflytelse i mitt undersøkelsesområde, noe som igjen kan tyde på regionale forskjeller på Vestlandet. På 1000-tallet er det bare 3 gravfunn fra Sunnmøre, noe som indikerer at den hedenske gravskikken opphører på dette tidspunktet og kristendommen har fått fotfeste. Dette er også tilfellet for Hordaland og Sogn, og de undersøkte kommunene Rauma og Tingvoll i Romsdal. De ulike undersøkelsene tyder dermed på at kristendommen har fått gjennomslag på noenlunde samme tid i disse områdene.

På et område skiller Sunnmøre seg imidlertid fra Hordaland og Sogn. De to sistnevnte har en økning i antall gravfunn på 900-tallet, mens på Sunnmøre synker antallet i denne perioden. Økningen i gravfunnene kan indikere motstand mot kristendommen, men hvorfor ville ikke det behovet for å vise hedensk tilhørighet ha funnet sted på Sunnmøre? En nedgang i gravmaterialet på dette tidspunktet kan indikere en påvirkning fra kristendommen. Naturlig nok oppstår da spørsmålet om det ble møtt på mindre motstand hos Sunnmøringene enn hos folk i Hordaland og Sogn. Muligens kan nedgangen forklares ved at Sunnmøre på et tidlig tidspunkt var sterkere påvirket av kristendommen, noe som kan være en mulighet har det blitt reist en kirke i dette området på 950-tallet. Her kan også en mulig påvirkning fra Veøy trekkes inn. Har folk på Sunnmøre latt seg påvirke av et mulig kristent samfunn på Veøy kan det tenkes at det ikke var behov for å markere sin hedenske tro i like stor grad som i Hordaland og i Sogn. At vi i denne perioden får færre graver kan også være et tegn på maktkonsentrasjon. Det er mulig at jorden i denne perioden ble samlet på færre hender, og at fravær av gravminner dermed kan indikere fravære av selveiende bønder. Nedgangen på Sunnmøre på 900-tallet kan således skyldes ulike hendelser og situasjoner, der kristen innflytelse bare er en av flere mulige forklaringer.

## 7. Sammenfatning og tolkning

Temaet for denne oppgaven har vært kristendommens innføring på Sunnmøre, med gravmaterialet fra yngre jernalder som utgangspunkt. Totalt er det 78 graver som er undersøkt innenfor 10 kommuner, hvorav 26 dateres bredt til yngre jernalder og 52 dateres innenfor perioden vikingtid. Sentrale problemstillinger i oppgaven har vært;

- Kan man se kristne indikasjoner i det hedenske gravmaterialet?
- Når opphører den hedenske gravskikken i området og er dette et tegn på at området er kristnet?
- Og ikke minst – hva kan dette fortelle om overgangen mellom hedendom og kristendom på Sunnmøre?
- Er det mulig å spore variasjoner i overgangen mellom hedendom og kristendom på Vestlandet?

### 7.1. Kan man se kristne indikasjoner i det hedenske gravmaterialet?

Ut i fra funnmaterialet har jeg forsøkt å se om det fantes noen indikasjoner som kunne peke i retning av kristen innflytelse i de hedenske gravene. Tilstedeværelsen av øst-vest orienterte, ubrente flatmarksgraver med lite gravgods, slik man kan forvente å finne i et gravmateriale påvirket av kristendommen, var ikke tilstede på Sunnmøre. Totalt 10 av de 78 gravfunnene var flatmarksbegravelser, hvorav 4 kunne dateres til 800-tallet og en til 900-tallet. Med unntak av 2 flatmarksgraver forelå det ingen informasjon om orienteringen. De to gravene hvor orienteringen var oppgitt var orienteringen nordøst-sydvest. Med unntak av 3 flatmarksgraver var det mye gravgods nedlagt i flatmarksgravene, noe som peker i retning av hedensk gravskikk.

Graver med lite gravgods kan være et mulig tegn på kristen innflytelse, uavhengig av gravens utforming. En slik vurdering er imidlertid vanskelig. Totalt er det 14 graver som kan betegnes som sparsommelige utstyrt. Hovedvekten av disse er fra 800-tallet. Det er imidlertid mulig at disse gravene bør sees som en sosial indikator, heller enn kristen innflytelse. I gravmaterialet fra Sunnmøre er det få tilfeller hvor det finnes informasjon om den døde's stilling i graven. Stillingen i graven er også et kriterium som ikke kan brukes alene for å fortelle noe om kristen påvirkning, og vil trolig bare være relevant i øst-vest orienterte graver, hvor kristen gravskikk

tilsier at den døde skal være gravlagt med hodet i vest. På Sunnmøre er det ingen øst-vest orienterte graver hvor den døde er gravlagt med hodet i vest.

Et annet kriterium for å etterspore kristen innflytelse har vært tilstedeværelsen av mulige kristne symboler i gravene. På Sunnmøre var det få mulige symboler å gjenfinne i gravfunnene. Seks graver inneholdt mulige symboler, nøkler, bergkrystall og et korsformet beslag. Ved nærmere vurdering viser disse gjenstandene trolig ikke til kristen innflytelse. Det helhetlige bildet tyder dermed på at det er lite som indikerer at kristendommen har påvirket gravskikken i noe særlig grad i vikingtiden.

## **7.2. Når opphører den hedenske gravskikken i området?**

Gravmaterialet på Sunnmøre indikerer at det trolig ikke har vært stor motstand mot kristendommen. På 900-tallet synker antallet gravfunn, sammenlignet med 800-tallet. Trolig kan dette indikere at den hedenske tro sto sterkere på 800-tallet, og nedgangen på 900-tallet kan indikere kristen påvirkning, men kan også være en indikasjon på maktkonsentrasjon. Litt inn på 1000-tallet ser det ut til at den hedenske gravskikken har forsvunnet. Det er bare 3 gravfunn som er datert til 1000-tallet. Når den hedenske gravskikken opphører kan det tolkes som et tegn på at området er kristnet, likevel mener jeg ikke dette er synonymt med at alle var blitt kristnet på dette tidspunktet.

## **7.3. Hva forteller gravmaterialet om overgangen mellom hedendom og kristendom på Sunnmøre?**

En samlet vurdering av flere faktorer, utforming og orientering av gravene, tilstedeværelsen av gravgods og mulige kristen symboler, indikerer at spor av kristen påvirkning i de hedenske gravene fra yngre jernalder ikke er tilstede på Sunnmøre. Jeg mener at det er for tynt grunnlag for å påstå at det på bakgrunn av bare en grav, som muligens viser til kristen påvirkning, har vært kristen innflytelse her. Kristendommens tilstedeværelse har nok gjort seg gjeldende på Sunnmøre i forbindelse med handel og tokter, uten at den i særlig grad har påvirket den hedenske tradisjonen. Det store antallet gravfunn fra 800-tallet understreker dette. Da det skjer en endring på 900-tallet kan det muligens forklares ut i fra kristendommens påvirkning. En påvirkning som muligens har kommet fra det mulige kristne samfunnet på Veøy. Gravene har fortsatt et hedensk preg, både i form av gravens ytre form og innholdet av gravgods. Graven datert til ca. 950-1030 var en gravleggelse i røys. Likevel er det interessant at antall

gravfunn ikke øker i denne perioden, og det har således ikke vært mulig å spore en motreaksjon til kristendommen. Kanskje kan nedgangen på 900-tallet være en indikasjon på kristen innflytelse i denne perioden, men som nevnt kan nedgangen også skyldes en endring i maktforhold. På 1000-tallet opphører den hedenske gravskikken, noe som trolig er et tegn på at området blir kristnet i denne perioden.

Et sentralt spørsmål ved flere undersøkelser (blant annet Gellein 2007) er om den kristne innflytelsen har vært langvarig og om dette kan gjenspeiles i gravmaterialet. Gravmaterialet på Sunnmøre indikerer ikke en lang forberedelsesprosess slik som i Hordaland og Sogn, hvor påvirkning i svak grad kan ses allerede på 800-tallet. Hvis nedgangen i antall gravfunn på Sunnmøre indikerer en kristen påvirkning kan denne ha startet på 900-tallet, for så ca. 100 år etterpå ha fått gjennomslag.

#### **7.4. Er det mulig å spore variasjoner i overgangen mellom hedendom og kristendom på Vestlandet?**

Noe som ser ut til å være fellesnevner for Sogn, Hordaland, Romsdal og Sunnmøre er at gravskikken opphører rundt år 1000. Dette igjen kan indikere at kristendommen fikk et solid fotfeste på noenlunde samme tid i disse områdene. Svake indikasjoner på kristen innflytelse kan også muligens ses allerede på 800-tallet, med unntak av kommuner undersøkt i Romsdal, hvor Nordeide mener det ikke kan ses noen indikasjoner i de hedenske gravene. En påvirkning fra kristendommen ser heller ikke ut til å finne sted på Sunnmøre på samme tidspunkt. I Hordaland og i Sogn ser det også ut til at det har blitt møtt på en sterk motstand mot kristendommen på 900-tallet, noe som ikke er tilfellet for Sunnmøre. På bakgrunn av dette er det rimelig å si at det er variasjoner i overgangen mellom hedendom og kristendom på Vestlandet.

Etter en samlet vurdering av gravmaterialet på Sunnmøre i vikingtiden anser jeg området som lite påvirket av kristne impulser i førkristen tid. På 1000-tallet har kristendommen slått igjennom og den hedenske gravskikken opphører. At hele Sunnmøres befolkning er kristnet på dette tidspunktet er trolig ikke en realitet, men kristendommen har kommet for å bli.

## Summary

The subject for this thesis is the transformation from paganism to Christianity and how this may be reflected in the grave material from the Viking age. My aim with this thesis was to examine if this process could be traced in the archaeological record. I examined 78 graves from Sunnmøre in Møre og Romsdal, in Western Norway. Fifty-two of these could be dated to the Viking Age and the remaining 26 could only be dated widely to the late Iron Age. In my quest to trace early Christian influence in the grave material, I work with chosen criteria's such as the external form and the orientation of the grave, the way the body was situated in the grave, the presence of grave goods, if it was a cremation or inhumation grave and finally if any possible Christian symbols were presence in the grave.

An overall examination of the material shows little presence of Christian influence on Sunnmøre in the Viking Age. If the graves that contained small amounts of grave goods is due to influence from the new religion, Christian influence could be traced in the 9<sup>th</sup> Century. However, a lack of grave goods could easily be explained by the difference in social status within the Viking society. Based on the graves orientation and external form there is no sign of influence from Christianity, as there is no increase in East-West oriented graves with no marking above ground in the 10<sup>th</sup> Century. Of the 7 graves that contained possible Christian symbols, only one could possibly be explained as related to Christianity. However it is more likely that the representation of the cross did not hold any religious meaning when it was laid down in the grave.

The works of Gellein (2007), Skipstad (2009) and Nordeide (2011) contained important material for my comparative analysis, and by making comparisons with Sogn, Hordaland and Romsdal I was able to comment on the transformation from paganism to Christianity in the region of Western Norway. Romsdal aside, influence from the new religion could possible be seen in the 9<sup>th</sup> Century in Sogn, Hordaland and Sunnmøre, but this influence has been weak. Furthermore, the pagan grave burial costumes ceases around the 11<sup>th</sup> Century in all the examined areas. Sunnmøre does however stand out compared to the rest when it comes to the number of graves in the 10<sup>th</sup> Century. In Romsdal, Sogn and Hordaland we see an increase in the number of graves at this time, but in Sunnmøre there is a decrease. Normally a decrease in

graves is explained by the influence from Christianity, but can also be explained by a change in power. Not everyone had the right to a grave. Only landowners had the power to build graves on their land. Farmers that borrowed the land did not have the right to do so. An increase in the number of graves at this time can be explained as a way to show resistance against Christianity and to show a belonging to the pagan faith. It is difficult to answer why this is the case on Sunnmøre. According to Snorri, a church was built on Sunnmøre in the middle of the 10<sup>th</sup> Century. Even though one should be careful when using such sources, it is quite interesting when we have such a decrease in graves in the 10<sup>th</sup> Century.

## Fortegnelse over tabeller, diagrammer og figurer

### Tabeller

Tabell 1: Datering av sverd .....	21
Tabell 2: Datering av økser .....	21
Tabell 3: Datering av spyd .....	22
Tabell 4: Oversikt over graver i Ørsta kommune .....	24
Tabell 5: Oversikt over graver i Giske kommune .....	28
Tabell 6: Oversikt over graver i Haram kommune .....	30
Tabell 7: Oversikt over graver i Sykkylven kommune .....	35
Tabell 8: Oversikt over graver i Ulstein kommune .....	36
Tabell 9: Oversikt over graver i Sula kommune .....	37
Tabell 10: Oversikt over graver i Sande kommune .....	38
Tabell 11: Oversikt over graver i Volda kommune .....	40
Tabell 12: Oversikt over graver i Ålesund kommune .....	41
Tabell 13: Oversikt over graver i Herøy kommune .....	42
Tabell 14: Oversikt over graver fra ukjent kommune på Sunnmøre .....	42
Tabell 15: Graver med mulige kristen symboler .....	48
Tabell 16: Graver som er sparsommelig utstyrt .....	50

### Figurer

Figur 1: Kart over undersøkelsesområdet .....	7
---	---

### Diagrammer

Diagram 1: Den tidsmessige fordelingen av det totale gravmaterialet .....	51
---	----

## **Forkortelser**

### **Museumsnummer**

B – Arkeologisk avdeling ved Bergen Museum

C – Universitetets Oldsaksamling, Oslo



## Litteratur

Bakka, Egil. 1953. Dokument 5047. Upublisert rapport ved topografisk arkiv, Universitetsmuseet i Bergen.

Bakka, Egil. 1953. Dokument 8859. Upublisert rapport ved topografisk arkiv, Universitetsmuseet i Bergen.

Bakka, Egil. 1954. Dokument 5048. Upublisert rapport ved topografisk arkiv, Universitetsmuseet i Bergen.

Bakka, Egil. 1963. Dokument 7719. Upublisert rapport ved topografisk arkiv, Universitetsmuseet i Bergen.

Biedermann, Hans. 1992. *Symbolleksikon*. J.W. Cappelens Forlag a.s., Oslo.

Birkeli, Fridtjov. 1973. *Norske steinkors i tidlig middelalder, et bidrag til belysning av overgangen fra norrøn religion til kristendommen*. Universitetsforlaget, Oslo.

Bøe, Johs. 1924. Dokument 6325. Upublisert rapport ved topografisk arkiv, Universitetsmuseet i Bergen.

Bøe, Johs. 1928. Dokument 9268. Upublisert rapport ved topografisk arkiv, Universitetsmuseet i Bergen.

Bøe, Johs. 1931. Dokument 3379. Upublisert rapport ved topografisk arkiv, Universitetsmuseet i Bergen.

Bøe, Johs. 1933. Dokument 7740. Upublisert rapport ved topografisk arkiv, Universitetsmuseet i Bergen.

Diinhoff, Søren. 2000. Dokument 49053. Upublisert rapport ved topografisk arkiv, Universitetsmuseet i Bergen.

Diinhoff, Søren. 2014. Dokument 53137. Upublisert rapport ved topografisk arkiv, Universitetsmuseet i Bergen.

Dommasnes, Liv Helga. 1997. *Tradisjon og handling i førkristen vestnorsk gravskikk. I. Undersøkelser på et gravfelt på Vereide i Gloppen, Sogn og Fjordane.* Doktorgradsavhandling, Universitetet i Bergen, Bergen.

Dommasnes, Liv Helga. 1998. *Tradisjon og handling i førkristen vestnorsk gravskikk. II. Fra Vereide til vikingtid.* Doktorgradsavhandling, Universitetet i Bergen, Bergen.

Fett, Per. 1943. Dokument 3064. Upublisert rapport ved topografisk arkiv, Universitetsmuseet i Bergen.

Fett, Per. 1943. Dokument 3063. Upublisert rapport ved topografisk arkiv, Universitetsmuseet i Bergen.

Fett, Per. 1943. Dokument 7680. Upublisert rapport ved topografisk arkiv, Universitetsmuseet i Bergen.

Fett, Per. 1950. *Førhistoriske minne på Sunnmøre. Stranda prestegjeld.* Universitetet i Bergen. Historisk Museum, Bergen.

Fett, Per. 1950. *Førhistorisk minne på Sunnmøre. Skodje prestegjeld.* Universitetet i Bergen. Historisk Museum, Bergen.

Fett, Per. 1951. *Førhistorisk minne på Sunnmøre. Norddal prestegjeld.* Universitetet i Bergen. Historisk Museum, Bergen.

Fett, Per. 1957. Dokument 8782. Upublisert rapport ved topografisk arkiv, Universitetsmuseet i Bergen.

Gellein, Kristin. 2007. Kristen innflytelse i hedensk tid? En analyse med utgangspunkt i graver fra yngre jernalder i Hordaland. *UBAS hovedfag/master 2*: 9-114.

Giddens, Anthony. 2013. *The Constitution of Society. Outline of the Theory of Structuration*. Polity Press, Cambridge.

Gräslund, Anne-Sofi. 2001. *Ideologi och Mentalitet. Om religionsskiftet i Skandinavien från en arkeologisk horisont*. Department of Archaeology and Ancient History, Uppsala University, Uppsala.

Harby, Sjur. (1994). *Variasjon og folkelig religiøsitet i tidligmiddelaldersk gravskikk*. Avhandling til magistergraden, Universitetet i Oslo, Oslo.

Hatleskog, Anne-Brith. 1997. Samfunnsorganisatoriske endringer eller religionsskifte i yngre jernalder med utgangspunkt i gravmaterialet frå Sunnhordland og Hardanger. *AmS-Varia* 31:7-35.

Hernæs, Per. 1993. Kristen innflytelse i Rogalands vikingtid. *Rikssamlingen og Harald Hårfagre*, s.75-118. Karmøy.

Hjørungdal, Tove. 1985. Dokument 1604. Upublisert rapport ved topografisk arkiv, Universitetsmuseet i Bergen.

Holm-Olsen, Inger Marie. 1990. O.M. Nicolaisens utgravninger og nordnorsk gravskikk i jernalderen. *Viking*, Bind LIII: 91-101.

Hødnebø, Finn (red.). 2009. *Snorre Sturlasons kongesagaer "Stormutgaven"*. J.M. Stenersens Forlag a.s., Oslo.

Iversen, Frode. 1998. Godsdannelser på Vestlandet i vikingtid og middelalder – et eksempel fra Jølster. I *Samfunn i endring. Fra vikingtid til reformasjonen. Onsdagskvelder i bryggens museum XIII*, red. av Ingvild Øye, s.41-65. Arne Steens Offsettrykkeri, Bergen.

Kieffer-Olsen, Jakob. (1993). *Grav og gravskikk i det middelalderlig Danmark – 8 kirkegårdsudgravninger*. Ph.d. avhandling, Aarhus Universitetet, Aarhus.

Krüger, Signe Hvoslef. 1977. Undersøkelse av et gravfelt på Longva i Haram. *ARKEO* nr.1: 17-20.

Lange, Eyvind de. 1908. Dokument 6607. Upublisert rapport ved topografisk arkiv, Universitetsmuseet i Bergen.

Lindøe, Kristen. 1932. Dokument 9596. Upublisert rapport ved topografisk arkiv, Universitetsmuseet i Bergen.

Magnus, Bente. 1965. Dokument 2129. Upublisert rapport ved topografisk arkiv, Universitetsmuseet i Bergen.

Melia, Sandra E. 1993. Dokument 52411. Upublisert rapport ved topografisk arkiv, Universitetsmuseet i Bergen.

Moseng, Ole Georg, Erik Opsahl, Gunnar I. Pettersen og Erling Sandmo. 2007. *Norsk historie I 750-1537*. Universitetsforlaget, Oslo.

Munch, Gerd Stamsø. 1977. Graver og gravskikk i Nord-Norge i norsk jernalder. *Ottar* 98:18-26.

Myhre, Bente Magnus. 1969. Dokument 8792. Upublisert rapport ved topografisk arkiv, Universitetsmuseet i Bergen.

Nordeide, Sæbjørg Walaker. 2011. *The Viking Age as a Period of Religious Transformation. The Christianization of Norway from AD 560-1150/1200*. Brepols, Belgium.

Nærøy, Arne Johan. 1988. Dokument 2034. Upublisert rapport ved topografisk arkiv, Universitetsmuseet i Bergen.

Olsen, Bjørnar. 1997. *Fra ting til tekst. Teoretiske perspektiv i arkeologisk forskning*. Universitetsforlaget, Oslo.

Petersen, Jan. 1919. *De norske vikingsverd, en typologisk studie over vikingtidens vaaben*. Videnskapselskapets skrifter. II Hist.-Filos. Klasse. No.1. Kristiania.

Petersen, Jan. 1928. *Vikingtidens smykker*. Stavanger museum, Stavanger.

Price, Neil. 2012. Dying and the dead: Viking Age mortuary behaviour. I *The Viking World*, red. av Stefan Brink in collaboration with Neil Price, s.257-273. Routledge, London.

Rindal, Magnus. 2004. Dei eldste norske kristenrettane. I *Religionsskiftet i Norden. Brytningen mellom nordisk og europeisk kultur 800-1200 e.Kr.*, red. av Jón Viðar Sigurðsson, Marit Myking og Magnus Rindal, s. 103-137. Senter for studier i vikingtid og nordisk middelalder i samarbeid med Unipub forlag, Oslo.

Ringstad, Bjørn. 1988. Storhauger på Vestlandet. *ARKEO* nr. 1: 14-19.

Rygh, Oluf. 1885. *Norske Oldsager ordnede og forklarede af O.Rygh*. Christiania.

Sellevold, Berit J. 1988. Skjelettfunn og funnkontekst. I *Gravskick och gravdata. Rapport från arkeologidagarna 13-15 januari 1988*, red. av Elisabeth Iregren, Kristina Jennbert og Lars Larsson, s. 7-21. University of Lund, Institute of Archaeology Report Series No.32, Sverige.

Sellevold, Berit J. 2004. Trosskiftet og gravskikken i Norge: et spørsmål om kontinuitet. I *Religionsskiftet i Norden. Brytningen mellom nordisk og europeisk kultur 800-1200 e.Kr.*, red. av Jón Viðar Sigurðsson, Marit Myking og Magnus Rindal, s. 139-158. Senter for studier i vikingtid og nordisk middelalder i samarbeid med Unipub forlag, Oslo.

Sigurðsson, Jón Viðar. 2003. *Kristninga i Norden 750-1200*. Det Norske Samlaget, Oslo.

Sigurðsson, Jón Viðar. 2004. Innledning. I *Religionsskiftet i Norden. Brytningen mellom nordisk og europeisk kultur 800-1200 e.Kr.*, red. av Jón Viðar Sigurðsson, Marit Myking og Magnus Rindal, s. 5-12. Senter for studier i vikingtid og nordisk middelalder i samarbeid med Unipub forlag, Oslo.

Skipstad, Ellen Marie. (2009). *Kvinner og kristendom på Vestlandet. En undersøkelse med utgangspunkt i graver fra yngre jernalder i Sogn*. Upublisert masteroppgave, Universitetet i Bergen, Bergen.

Solberg, Bergljot. (1976). *Jernalder på Sunnmøre. Bosetning, ressursutnyttelse og sosial struktur*. Avhandling for magistergraden i nordisk arkeologi, Universitetet i Bergen, Bergen.

Solberg, Bergljot. 2003. *Jernalderen i Norge. 500 før Kristus til 1030 etter Kristus*. Cappelen Akademiske Forlag, Oslo.

Solli, Brit. 1995. Fra hedendom til kristendom. Religionsskiftet i Norge i arkeologisk belysning. *Viking*, Bind LXVII:23-48.

Steinsland, Gro. 1990. The Change of Religion in the Nordic Countries- a Confrontation between two Living Religions. *Collegium Medieval* vol. 3 (2):123-135.

Steinsland, Gro. 2005. *Norrøn religion myter, riter, samfunn*. Pax Forlag A/S, Oslo.

Søborg, Hans Christian. 1985. Dokument 1601. Upublisert rapport ved topografisk arkiv, Universitetsmuseet i Bergen.

Sørheim, Helge. 1991. Dokument 3308. Upublisert rapport ved topografisk arkiv, Universitetsmuseet i Bergen.

Thackray, D.W. 1971. Dokument 3172. Upublisert rapport ved topografisk arkiv, Universitetsmuseet i Bergen.

Tveito, Olav. 2011. *Gravskikk og kristning. En analyse i skandinavisk perspektiv 9.-11. århundre*. Novus Forlag, Oslo.

Ødegaard, Marie K. 2010. Graver og grenser – territoriell inndeling av jernalderens jordbrukslandskap i Vestfold. *Primitive tider* 2010 12.årgang: 27-40.

Østmo, Einar og Lotte Hedeager (red.). 2005. *Norsk arkeologisk leksikon*. Pax Forlag a.s., Oslo.

Ukjent. Ukjent. Dokument 5049. Upublisert rapport ved topografisk arkiv, Universitetsmuseet i Bergen.