

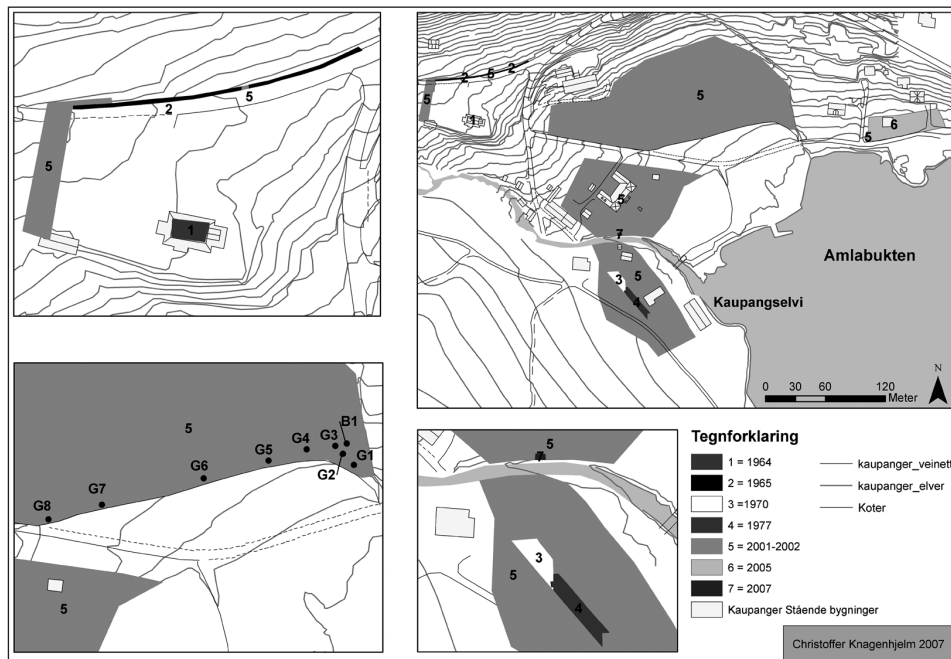


Kaupanger i Sogn

– etablering, vekst og bydannelse

Jeg vil her gi en skisse av den eldste historien til den middelalderiske kaupangen Kaupanger i Sogn. Den bygger delvis på hovedfagsoppgaven min fra 2004 og på senere arkeologiske registreringer i området (Knagenhjelm 2004; 2005b; 2008; Davies 2006). Min hypotese er at kaupangen oppstod som resultat av en eller flere lokale stormenns initiativ¹ – en hypotese jeg vil belyse ved bruk av arkeologisk materiale, skriftlige kilder og stedsnavn. I utviklingen av forklaringsmodell har jeg latt meg inspirere av en variant av nettverksteorier hentet fra sosiologien, kalt aktør-nettverksteori, heretter forkortet til ANT.

Kaupanger ligger ca. 155 km inne i den 204 km lange Sognefjorden. Stedet er i dag del av Sogndal kommune, sentralt plassert på nordsiden av Sognefjorden. Kaupangen er lokalisert på vestsiden av en ca. 2 km bred vifteformet bukt, i et knutepunkt mellom fem



Figur 1. Oversikt over utgravninger og registreringer i Kaupanger (merk avgrensningen viser kun utstrekningen på registreringene, ikke tettheten av prøvestikk og sjakter i hvert område).

fjordarmer; Lærdalsfjorden og Aurlandsfjorden i sør, Årdalsfjorden i øst, samt Lusterfjorden og Sogndalsfjorden i nord. De arkeologiske sporene ligger på begge sider av elven, Kaupangselvi, som deler aktivitetsområdet i en sørlige og en nordlig del. Hele aktivitetsområdet ligger på innmarken og tunet til Kaupanger Hovedgård (fig. 3).

De arkeologiske undersøkelsene i Kaupanger er begrensede og spredt over et relativt stort område. Av et anslått aktivitetsområde på ca. 40 000–43 000 m² (Knagenhjelm in prep.) er om lag 580 m² undersøkt arkeologisk. Dette tilsvarer om lag 1,5 % av det anslåtte aktivitetsområdet i middelalderen. Til sammenligning er det foretatt arkeologiske undersøkelser på et areal i underkant av 15 000 m² i Bergen (Hansen 2005:18). Det er derfor vanskelig å foreta en dybdestudie av aktivitetene i kaupangsområdet og å vurdere med sikkerhet aktivitetstyper, omfang og karakter av bosetningen. Jeg har derfor valgt å definere kaupangsområdet som et aktivitetsområde og ikke bosetningsområde. Artikkelen vil av samme grunn ha hypotetisk karakter på flere punkt. Samlet skulle likevel det arkeologiske og skriftlige materialet kunne gi grunnlag for at en kan diskutere både etablering, vekst og bydannelse. Fremstillingen er i hovedsak avgrenset til perioden 950/1000–1200/1250 AD – som både dekker etableringen av det som for startfasen er tolket som en sesongmessig handelsplass og som senere fikk en fastboende befolkning, som i hovedsak var sysselsatt med handel og håndverk (Knagenhjelm 2004:127–129). I tillegg vil jeg trekke inn arkeologiske spor etter en eldre gårdsbosetning som bakgrunn for å forstå etableringen av kaupangen.

Det kan hevdes at det tradisjonelt har blitt fokusert på handelsmenn og kirke/kongemakt som bykonstituerende elementer (jf. Helle & Nedkvitne 1977; Christophersen 1989; Helle 1996:162–178; Hansen 2005:30–33), men trolig gav også både rikssamlingsperioden og borgerkrigsperioden rom for private initiativ. Mye tyder på at begge perioder har gitt rom for lokale stormenn og maktinteressenter til å forfølge egne behov. Dette er i for seg ikke noe nytt. Selv om Asbjørn E. Herteig åpnet for at det middelalderske tettstedet Borgund oppstod som en sesongmarkeds plass, framsatte han samtidig en teori om at Giske-ætten, som på 1100-tallet var en stor landeier på Vestlandet, i hvert fall på et tidspunkt kontrollerte Borgund (Herteig:1975:40–41). Jeg vil likevel hevde at en forskningshistorisk i liten grad har hatt øynene åpne for at lokale stormenn selv kan ha hatt mulighet og interesse av å etablere og utvikle kjøpsteder. Det er i dette perspektivet jeg vil forsøke å risse opp Kaupangers eldste historie.

Aktør-nettverksteorien som forklaringsmodell

Kjente talsmenn for aktør-nettverksteorien (ANT) er de to franske sosiologene, Michel Callon og Bruno Latour, samt den engelske sosiologen John Law (Callon 1986; Law 1992; Latour 2005). ANT kan forklares som en materiellsemiotisk teori, hvor hovedpoenget er å kartlegge relasjoner som på samme tid er materielle (mellom ting) og semiotiske (mellom konsepter). Den har som premiss at de fleste relasjoner er både materielle og semiotiske, i denne sammenhengen uttrykk for ideer eller tanker som er felles eller forståelige innenfor ett nettverk. Til forskjell fra andre nettverksteorier som utelukkende ser på handling (interaksjon) mellom mennesker, ser ANT på interaksjon mellom mennesker, hvor det materielle (gjenstander og teknologi) er en likeverdig del av nettverket. Som jeg vil vise senere, var bearbeiding av jern en sentral del av aktivitetene i Kaupanger. Uten råstoffene og redskapene, samt kompetansen, ville ikke nettverket som Kaupanger var en del av fungert. ANT forsøker å forklare hvordan (materiell-semiotiske) nettverk blir dannet og handler som en helhet. Samtidig skal et nettverk også

oppfattes som en aktør som i særskilte situasjoner opptrer som én enhet (jf. Law 1992:385) og kan inneholde elementer av konflikt, som misnøye mellom ledelse og arbeidere (Law 1992:380–81). Det viser at slike nettverk er ustabile. Hvis ikke relasjoner eller visse handlinger gjentas, vil nettverket gå i oppløsning. Samtidig skjer det hele tiden endringer i nettverket, ved at blant annet maktkonstellasjoner blir utfordret og endret (Law 1992:386). Slaget ved Fimreite i 1184 kan eksemplifisere dette. Trolig døde sentrale aktører, eller de mistet sine gårder som følge av slaget, men selv om det skjedde store endringer i maktkonstellasjonene i nettverket som aktørene var en del av, fortsatte kaupangen å fungere. Sentralt i ANT står utforskning og beskrivelse av lokale prosesser som mønsterdannelser, administrering/organisering, orden og motstand. ANT er derfor velegnet for studier av materiell kultur.

Michel Callons begrepsapparat for å identifisere og forstå et aktør-nettverk er også nyttig i denne sammenheng, med begrepene problematisering, interessejøgning, verving og mobilisering av allierte (Callon 1986). Problematisering handler her om å identifisere hvem som er relevante aktører eller grupper av aktører. I tillegg kommer spørsmålet om hvilket sted (forum) nettverket utfolder seg innen, også kalt «center of translation» (Latour i Law 1992:388), og hvor aktører prøver å etablere nødvendige kontaktpunkter. Med interessejøgning menes den prosessen hvor de potensielle aktørene fanges inn og det forhandles om vilkår for involvering i nettverket og definering av roller. Neste steg er verving, dvs. akseptering av rollefordelingen. Å *mobilisere* allierte betyr at delegatene fra de allierte aktørene må representere en større masse. Dersom dette skjer, vil verving gå over til aktiv deltakelse og nettverket etableres. Jeg vil i det videre knytte disse begrepene og synsmåtene til diskusjonen om Kaupangers tidlige utvikling.

Kildene til det eldste Kaupanger

Tolkning og datering av kaupang-navnet

Kaupang-navnene hører til en liten navnegruppe i Norge. I alt kjenner vi åtte lokaliteter med dette navnet og med unntak av Kaupanger og kaupangen i Trondheim ligger samtlige på Østlandet (Øye 1989). Trolig er kaupang-navnet opprinnelig et gammelengelsk eller vestgermansk ord (Ljunggren 1937). I norrøn form, *kaupangr*, er ordet tolket som kjøpstad og viser til handel og vareutveksling (jf. Fritzner 1867:bd. II; Ljunggren 1937; Schmidt 2000). *Kaupangr* er i denne sammenheng tolket som at «*kaup*» er avledet av å kjøpe og at det norrøne navneleddet *-angr* skal forklares som et eldre fjordnavn (Schmidt 2000:91). Samtidig har det vært foreslått at Kaupang-navnet kan belegges tilbake til 900-tallet (Ljunggren 1937; Schmidt 2000:87).

Kaupanger i skriftlige kilder

Sverres saga er den eldste bevarte skriftlige kilden som forteller om handel og bykarakteriserene aktiviteter i Kaupanger, gjennom hendelser i 1183–84 og 1201 (Svs.:96, 99, 217). Det mest sentrale i denne sammenhengen er omtalen av særskilte kaupangsmenn som tydeligvis bor fast i Kaupanger, at stedet blir brukt som tingsted og at fysiske strukturer som badstuer og brygger blir eksplisitt nevnt. Der nevnes også sysselmann, kongens representant i området. Sverres saga må betraktes som partisk historieskriving, men er likevel regnet for å være mer pålitelig enn eldre sagaer (KLN VII:551–558; Helle 1996:16). Utover benevnelsen «lusakaupangen», som ofte blir tolket i betydningen «liten, ubetydelig», fremstår det som blir skrevet om Kaupanger som saklig med utgangspunkt i konkrete hendelser.

Kaupanger er også kjent gjennom tre offentlige dokumenter fra middelalderen, fra henholdsvis 1337, 1356 og 1362. To av dokumentene handler om arv (DN I nr. 248; DN II nr. 371), mens ett dreier seg om salg av gårdparter (DN I nr. 348). Innholdet i disse dokumentene er tidligere tolket dit hen at transaksjonene ble foretatt i (by)gårder av samme type som de vi finner i for eksempel Bergen (Øye 1986:384). Årsaken er at gårdene inneholder personnavn av samme type som de en finner i Bergen. Dette er en navnetype som er lite brukt på rurale gårder og som skiller seg ut fra navnetypene ellers i Sogn.

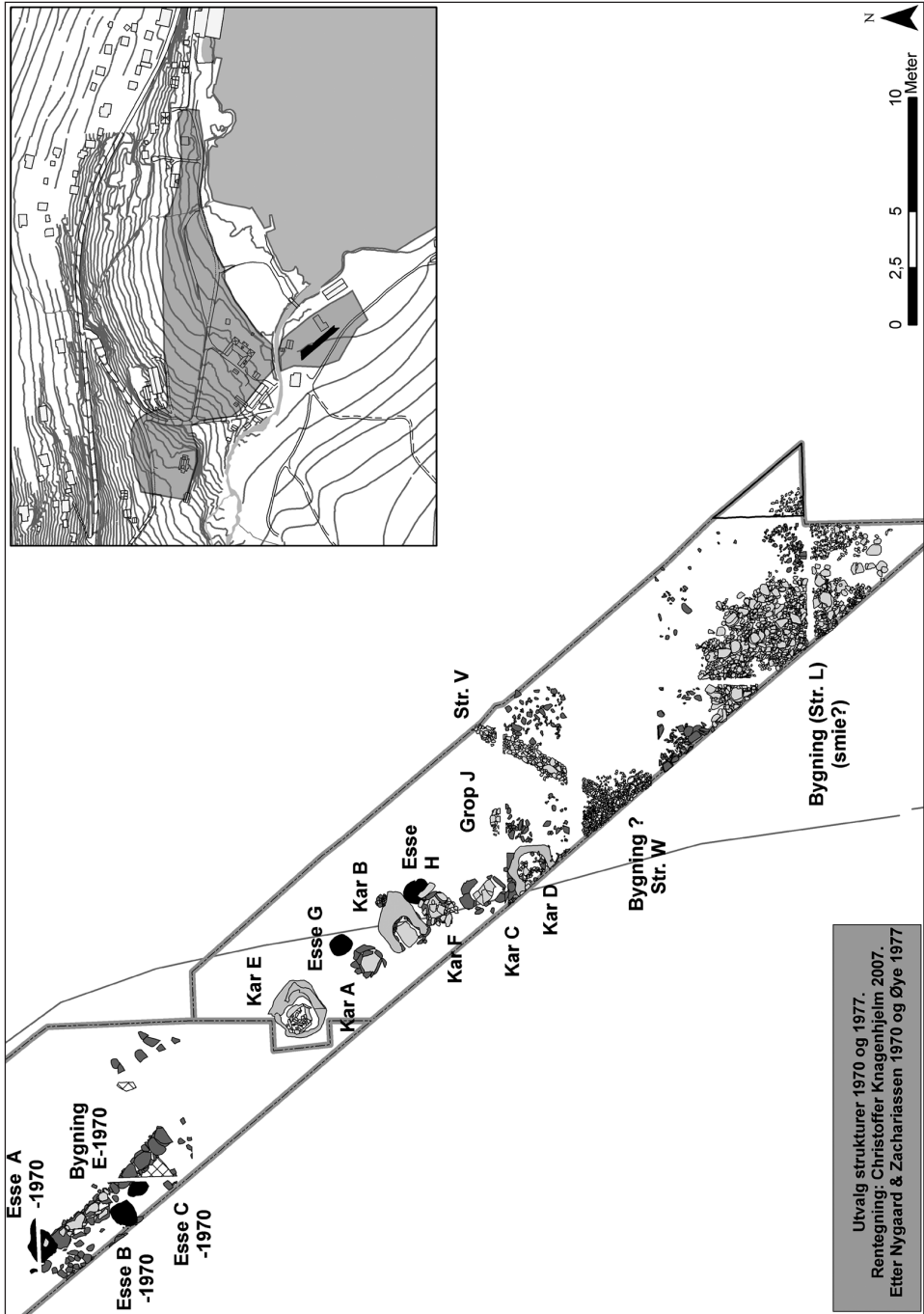
Den eldre arkeologiske forskningen på Kaupanger

Kjøpstaden i Kaupanger var frem til 1970-tallet kun kjent gjennom skriftlige kilder, og det hersket i en periode en diskusjon om lokaliseringen (se Knagenhjelm 2004:8–10). De første arkeologiske utgravningene i kaupangområdet ble foretatt på sørsiden av Kaupangelvi, parallelt med bukten (fig. 2). Utgravningene ble påbegynt i 1970, men ikke avsluttet før i 1977 (Nygaard et al. 1970; Øye 1977a, 1977b). De kom i stand etter at to registreringer i området hadde vist det som ble karakterisert som et sammenhengende brannlag av brente trerester, never og brent bein (Lavik 1969; Herteig 1969:2). Begge utgravningene ble foretatt etter utgravningsmetodikken utviklet under utgravningen av Bryggen i 1955–79 (jf. Herteig 1985). Det ble ikke såldet under noen av utgravningene. Erfaringer fra registreringene i 2001–2002 tyder på at gjenstandstilfanget trolig ville ha vært betraktelig større dersom en hadde såldet. I tillegg ble det i sammenheng med restaurering av Kaupanger stavkirke utført en arkeologisk utgravning under kirken (Bjerknes & Liden 1975), samt en mindre registrering utenfor kirkegården i sammenheng med anleggning av ny kirkevei (Blindheim & Christie 1965).

Utgravningen i 1970 var ledd i et feltkurs for arkeologistudenter og dekket ca. 200 m² i den nordlige delen av det planlagte utgravningsområdet. De mest markante funn var en steinmur og tre groper som var sekundære i forhold til steinstrukturen. Anleggene er nummerert alfabetisk. Gropene er nummerert A–C, mens steinmuren er nummerert E (fig. 2). Opprinnelig ble steinrekken tolket som rester etter en mulig bygning fra 1600-tallet (Nygaard et al. 1970:6–11). Enkelte av gropene var gravd ned i påfylte masser over steinstrukturen. De ble tolket som kullgroper. Det ble også gjort en del gjenstandsfunn under utgravningen. Ingen av de undersøkte rutene ble utgravd ned til sterilt bunnlag. Det ble blant annet registrert mulige kulturlag i en av rutene, men avsetningene ble ikke undersøkt nærmere (Nygaard et al. 1970:47–48). Det har derfor ikke vært mulig å avklare om det var spor av eldre aktiviteter i denne delen av undersøkelsesområdet.

En gjennomgang av materialet viser at de opprinnelige tolkningene må modifiseres.

Funn av store mengder slagg og brent leire, tolket som esseforinger i gropene A–C, bidrar til å tilbakevise den opprinnelige tolkningen av anleggene som kullgroper. Gropene skal derimot trolig forstås som rester etter anlegg for jernsmiing, der gropene har fungert som esser. Reklassifisering av gjenstandsmaterialet har blant annet vist at keramikk funnet i en av gropene skal dateres til tidsrommet 1100–1250 (pers. med. Rory Dunlop, 2003). Jeg har fått anledning til å C14-datere never fra grop B.² Neverfragmentet er datert til 1210–1270 AD, ukalibrert 800 +/- 40 (T-16444). Neverstykket er trolig bjørk. Siden dateringen stammer fra den siste vekstperioden til treet, er det tvilsomt at aktivitetene i det daterte anlegget er særlig mye yngre enn om lag 1270 AD. Essene er altså på grunnlag av keramikk og C14-dateringen datert til 1200-tallet, trolig et sted mellom 1200/1210–1250/1270 AD (Knagenhjelm 2004:23–28).



Figur 2. Sentrale strukturer utgravd eller avdekket i 1970 og 1977.

I tillegg var det mulig å knytte et fragment av en miniatyrkrukke, datert til 1200-tallet, til et lag som er tolket som et avrettingslag etter at steinmuren E, tolket som en bygning, var blitt revet. Grunnlaget for tolkningen er at massene over muren vitner om planlagt arbeid, trolig gjort i sammenheng med riving og etablering av nye aktiviteter i området. Materialet sett under ett, tyder derfor på at bygningen har blitt revet engang mellom 1200 og 1250 og at den dermed er betydelig eldre enn først antatt. Tidspunktet for når bygningen ble reist og hvor lenge den sto har det ikke vært mulig å avgjøre.

Under utgravningen i 1977 ble det undersøkt et område på ca. 230 m² (fig. 1). I de fleste rutene ble det i tillegg gravd ned til undergrunnen. Når det gjelder ulike anlegg, utgjorde hovedfunnene fundamentet til det som ble tolket som mulig smie, seks steinforede groper og to nedskjæringer, tolket som kullgroper (Øye 1977b:4–12). Det ble også gjort en del gjenstandsfunn, særlig avfall etter jernsmiing, men også annet materiale som tyder på både håndverk og bosetningsaktiviteter i utgravningsområdet.

Når det gjelder gropene med steinforinger er det hittil ikke funnet paralleller i norsk materiale når det gjelder utforming og karenes antatte relasjoner til jernsmiing (Knagenhjelm 2004:109–110). Karene var gravd ned i undergrunnen og lå på rekke, fra nordvest mot sørøst. Etter at de har gått ut av bruk har de blitt gjenfylt med jord, stein og slagg. Rundt karene ble det påvist enkelte mulige stolpehull, samt konsentrasjoner av stein. På grunnlag av funn av tjære og slagg og analogier med trøndersk tjæreutvinning, ble karene tidligere tolket som ledd i produksjon av tjære og jern (Øye 1986:382, 390). Øye tolket først og fremst sporene som rester etter et produksjonsområde, der brannfarlige aktiviteter ble utført, atskilt fra den øvrige bosetningen (Øye 1986:383). På grunnlag av gjenstandsfunn og tre C14-dateringer, daterte Ingvild Øye aktivitetene i området til perioden tidlig 1100-tall og engang ut på 1300-tallet (Øye 1986:382).

C14-dateringene stammer fra en essegrop (grop G) og to ulike lag, som delvis omslutter karene A–C (lag 15 og lag 18). Kullprøvene ble opprinnelig datert til 1100- og 1200-tallet (Øye 1989:149). C14-metodikken har endret seg mye siden 1970-tallet, og rekalkibreringer av de opprinnelige dateringene forskyver dem en del fremover i tid. Kullprøvene skal trolig dateres til 1250–1400 AD, ukalibrert 700 ± 80 (grop G, T-2684), 1160–1270 AD, ukalibrert 820 ± 60 (lag 15, T-2685) og 1150–1230 AD, ukalibrert 860 ± 40 (lag 18, T-2686). Alle kullprøvene bestod av furu. Dette gjør det vanskelig å avgjøre den reelle alderen på kullprøvene. Dersom C14-prøven stammer fra kjernen av treet, avspeiler ikke dateringen nødvendigvis tidsrommet for de utførte aktivitetene. Trolig uttrykker C14-dateringene og gjenstandsmaterialet aktiviteter i området som *kan* ha tatt til på siste halvdel av 1100-tallet og endt engang på 1300-tallet (jf. Øye 1989:382). Likevel skal sannsynligvis majoriteten av aktivitetene dateres fra rundt 1200, og trolig avtok de på slutten av 1200-tallet eller begynnelsen av 1300-tallet. Dette får også konsekvenser for datering av karene. Øyes datering av aktivitetene som knytter seg til karene, strekker seg fra begynnelsen av 1100-tallet og frem til senere del av 1200-tallet eller begynnelsen av 1300-tallet (Øye 1986:382). En revurdering av materialet viser at de mest sannsynlig skal dateres til 1200-tallet, og at de *kan* har vært brukt innenfor en begrenset periode. Grunnlaget for den samlede revurderingen av utgravningen er de nye kalibreringene av C14-dateringene, samt at gjenstandsmaterialet ikke kan dateres sikkert til før begynnelsen av 1200-tallet. Dette er også i tråd med dateringene av anleggene som ble utgravd i 1970.

Min revurdering av det arkeologiske materialet fra 1977-utgravningen, innebærer også at utgravningens tolkninger må revideres og presiseres på enkelte punkter. Morfologiske analyser av gjenstandsmaterialet viser at slagget stammer fra jernsmiing og ikke som opprinnelig tenkt jernvinne (Knagenhjelm 2004:105–107; Espelund, pers. med. 2003). Det ble også funnet rester etter kobberslagg, som viser at det ble drevet kobbersmelting eller bearbeiding av kobber på stedet. Tjære i karene har trolig sammenheng med oppbygningen av karene der tjæren kan ha fungert som fuging/tetningsmasse. Den skal altså neppe sees i sammenheng med tjæreutvinning, som opprinnelig foreslått i utgravningsrapporten (Øye 1977b). Arkeologiske funn og økonomiske beregninger viser at bearbeiding av jern trolig utgjorde en betydelig del av aktivitetene på kaupangen (Knagenhjelm 2004:111–112). Funn av spinnehjul, baksteheller og kleberkar viser også at det fantes en regulær bosetning på stedet, inkludert en kvinnelig befolkningsandel, slik at det utgravde området ikke bare var en produksjonsplass, tilknyttet kjøpstedet.

Gropene som ble utgravd i 1977, og som tidligere ble tolket som kullgroper, var som gropene A–C utgravd i 1970, fylt med kull, slag og esseforinger. De er derfor sannsynligvis rester etter samme type aktivitet. Stratigrafien er noe uklar, men det er mulig at den ene esen er eldre enn karene, og skal knyttes til aktiviteter forut for etableringen av karene.

Senere arkeologiske arbeid i Kaupanger

Under hovedfagsstudiet utførte jeg gjennom to sesonger (2001–2002) arkeologiske registreringer. Disse er senere supplert med to mindre registreringer/innberetninger i 2005 og 2007. Det ble i alt gravd 51 prøvestikk og 11 sjakter i Kaupanger (Knagenhjelm 2004; 2005b; 2006). Det er dessuten gjennomført en mindre geofysisk undersøkelse i Kaupanger (Davies 2006).

Før registreringene var det usikkert om det hadde eksistert en eldre gårdsbebyggelse i området, forut for kjøpstaden (Øye 1989:149). Under registreringsarbeidet ble det imidlertid avdekket dyrknings- eller bosetningsspor, relatert til en gårdsbosetning på nordsiden av Kaupangselvi. Dette er funn som er svært viktige når det gjelder forståelsen av etableringen av kjøpstaden i Kaupanger. Innenfor de begrensede rammene av denne artikkelen vil jeg kun gjengi hovedtrekkene i den antatte utviklingen av gårdsbosetningen (Knagenhjelm 2004:86–87). De eldste funnene ble gjort sørøst for Kaupanger stavkirke. Et kulturlag (dyrkingslag?) ble C14 datert til 510–390 BC, ukalibrert 2385 +/- 35 (TUa-4134). Funn fra prøvestikk og sjakter viser at det trolig skjedde en spredning av aktivitetene gjennom romertiden og folkevandringstiden, med ytterligere funn i området nord for elven (Knagenhjelm 2004:87, Fig. 5). Det har altså vært mulig å C14-datere en agrar virksomhet/gårdsbosetning i Kaupanger fra overgangen bronsealder-førromersk jernalder og frem til merovinger/vikingtid.

På slutten av 1960-tallet ble det gjort funn av flere stolpehull, en kokegrop, og det som ble karakterisert som et brannlag rett nord for Kaupanger stavkirke (Blindheim & Christie 1969). Under arbeidet med hovedfagsoppgaven fikk jeg anledning til å C14-datere det angivelige brannlaget, til 540–720 AD, ukalibrert 1400 +/- 100 (T-16040). På bakgrunn av disse funnene, samt en mulig relokalisering av gårdsbosetningen lenger sørvest mot bukten, har jeg tidligere foreslått at den eldste kirken kan ha blitt bygget som privatkirke (Knagenhjelm 2004; 2005:24).

Andre funn relatert til kaupangen

På 1960-tallet ble ca. 3000 m² av en strandnær åker nær tunet til Kaupanger Hovedgård utplanert (Fig. 1). Langs den nordre delen av området ble det gravd en dreneringsgrøft, som i dag skiller det planerte området fra den resterende åkeren. I 2001 undersøkte jeg profilen i dreneringsgrøften på åtte punkter (jf. punktene G1–G8 på fig. 1). Funn av groper, slag, jernfragmenter og mindre jerngjenstander viser at området har vært brukt til jernsmiing.

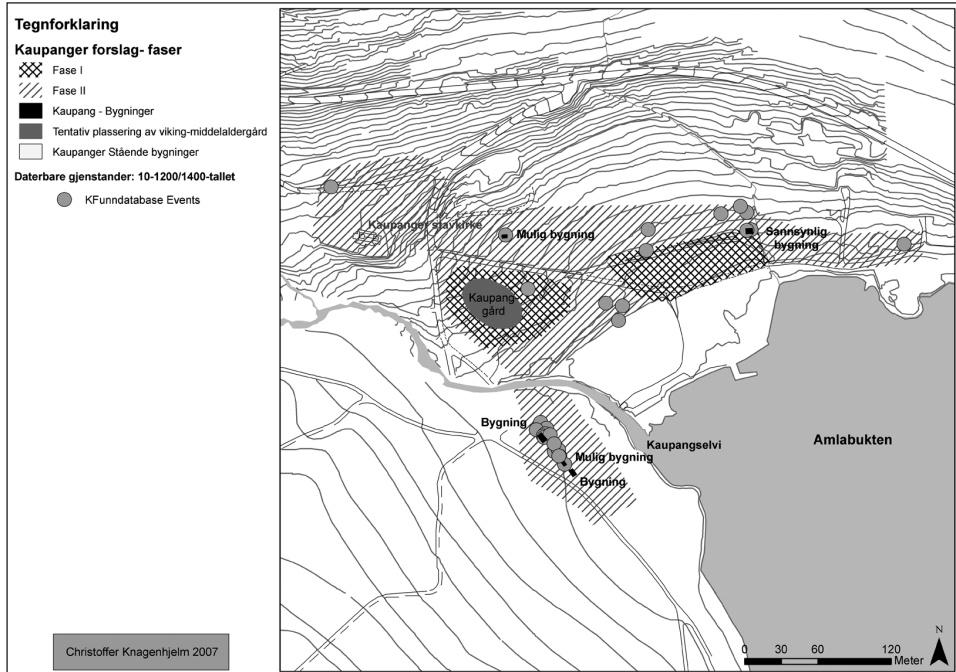
Tre kullprøver fra profilene ble datert. To prøver er tatt fra anlegget knyttet jernsmiing. Prøvene er datert til henholdsvis 960–1030 AD, ukalibrert 1050 ± 40 (T-15672) og 890–1020 AD, ukalibrert 1080 ± 60 (T-15671). I tillegg ble det funnet brent bein, som av Anne Karin Hufthammer er karakterisert som sannsynlige menneskebein (Hufthammer 2002). Siden beina er brent, dreier det seg trolig om en førkristen begravelse. Den eldste kirken i Kaupanger er foreløpig datert til første halvdel av 1000-tallet (Bjerknes & Lidén 1975:43–44). Beinmaterialet er derfor sannsynligvis eldre enn den eldste kirken. Den siste kullprøven stammer fra et kullag, der eventuelle relasjoner til smieanleggene er uavklart. Kullprøven er datert til 990–1160 AD, ukalibrert 985 ± 70 (T-15670). Typen og omfanget av de arkeologiske sporene som ble avdekket, gjør at de er satt i sammenheng med kaupangrelaterte aktiviteter og ikke gårdsaktiviteter. En gjennomgang av materiale som tidligere var innlevert til Bergen museum, viser at en spydpiss datert til 1000-tallet, trolig ble funnet i nærheten av en av de undersøkte avfallsplassene for slag. C14-dateringer av avfallshaugene tyder på at området trolig har vært brukt i overgangen til 1000-tallet.

Denne oppfatningen blir styrket av resultatene fra registreringer i østre kant av det planerte området, hvor utvidede prøvestikk avdekket et ca. 20 cm tykt kullag som lå rett på undergrunnen (jf. punkt B1 på fig. 1). Funn av sildebein, dyrebein og slag gjør at laget er satt i sammenheng med bosetning/mulig bygning. Bunnen og toppen av kullaget er datert til henholdsvis 1020–1160 AD, ukalibrert 960 ± 60 (T-16446) og 1030–1190, ukalibrert 910–70 (T-15673). Over kullaget lå det en kraftig steinpakning. Et kompakt grått sand/leirlag lå over steinene. Mellom steinene ble det funnet keramikk og dyrebein, deriblant et beinfragment med kuttspor. Steinpakningen er derfor tolket som rester etter en bygning, og det grå laget som et mulig gulvlag. Keramikken (blant annet Siegburg-keramikk) er datert til 1300–1500-tallet. Det har dermed vært mulig å spore en kontinuitet i bruken av området relatert til kaupangen, fra senest 1000-tallet til minimum 1300-tallet.

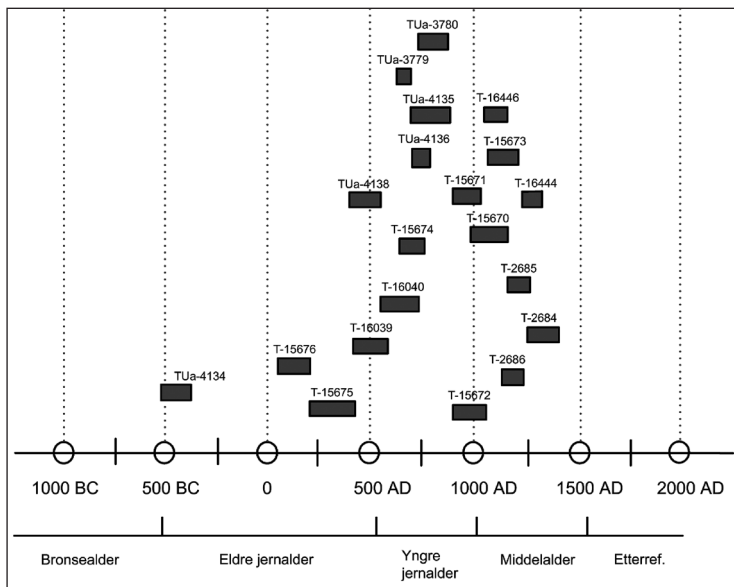
Trekk av den tidlige utviklingen av kaupangen

Med det tilgjengelige arkeologiske materialet kan fremveksten til Kaupanger deles opp i to faser (Fig. 3). Fase I skal trolig dateres til slutten av 900-tallet eller begynnelsen av 1000-tallet og frem til siste halvdel av 1100-tallet. Fase II skal trolig dateres fra siste halvdel av 1100-tallet og frem til rundt 1250. Bakgrunnen for denne inndelingen er at det arkeologiske materialet indikerer at det skjedde store endringer i det fysiske utseendet til kaupangen. Det er ikke mulig å tidfeste dette nøyaktig, men trolig skjedde det en hurtig ekspansjon utover 1100-tallet. Trolig ble området som tilsvarer tunet til dagens Kaupanger Hovedgård, samt åkeren nordøst for dette tunet tatt først i bruk. Med forbehold om at de arkeologiske utgravningene i 1970 og 1977 var ufullstendige, ser det ut som om aktivitetene sør for elven tilhører fase II. En gang i siste halvdel av 1100-tallet eller mest trolig, tidlig på 1200-tallet, blir dette området innlemmet som en del av kjøpstad. Parallelt med utbyggingen av dette området skjer det en utviding av aktivitetsområdene, vist gjennom bl.a. funn tentativt datert til 1200–1400-tallet,

både nordvest og øst for åkeren nordøst for tunet. Det er også gjort funn av keramikk datert til 1200–1400-tallet i området rundt stavkirken, noe som tyder på bruk av dette området i høymiddelalderen og trolig som del av fase II.



Figur 3. Foreslått avgrensning og faseinndeling av kaupangen og plassering av gårdsbebyggelse i viking/middelalder og mulige eller sannsynlige bygninger innenfor kaupangsområdet.



Figur 4. Oversikt over C14-dateringer fra Kaupanger. Den vertikale aksen angir omtrentlig romlig fordeling av prøvene.

Sagamaterialet som kilde til forståelsen av hvem som etablerte Kaupanger

Det foreligger tre ulike skriftlige kilder som kan indikere at Kaupanger ble etablert av en eller flere stormenn. Trolig var Kaupanger allment kjent fra slutten av 1000-tallet – begynnelsen av 1100-tallet. Jeg vil her hevde at fravær av skriftlige kilder som nevner Kaupanger i denne perioden indirekte kan belyse hvem som etablerte Kaupanger. Nyere forskning legger Harald Hårfagres kjerneområde til Sogn (Krag 1990; 1995; Helle 2001:28–29). Sæmund Frode, grunnlegger av islandsk-norsk historieskriving, beretter at Harald Hårfagres mor, Ragnhild, kom fra Sogn og at Harald Hårfagre skal ha arvet morfarens kongedømme (Krag 1995:78). *Nóregs konungatal* kaller Harald Hårfagre for «Ræsir Sygn», Sogningenes konge (Nkt str. 6; Krag 1995:85). Verket ble trolig skrevet rundt 1190 og er bevart i manuskriptet *Flateyarbók* fra 1300-tallet.

Ordericus Vitalis nevner seks norske byer i historieverket sitt, fra ca. 1130. Henholdsvis Bergen, Konghelle, Kaupang (Nidaros), Borg (Sarpsborg), Oslo og Tønsberg. I tillegg kjenner vi til Stavanger, Borgund og Veøy gjennom andre kilder. Stavanger er nevnt i skaldediktning fra 1040-årene og ble bispesete i 1120-årene. Veøy og Borgund er kjent som kirkesteder. Veøy har muligens også røtter i et hedensk kultsentrum (Bergsvik 2002). Hamar og Nidaros er kjent som myntsteder fra rundt 1050. Nidaros er også relatert til Olav Tryggvason. Bergen skal i følge sagatradisjoner være grunnlagt av Olav Kyrre rundt 1066. Oslo er relatert til både Harald Hardråde og Olav Kyrre. Tønsberg er også relatert til Olav Kyrre (selv om Snorre relaterer byen til Harald Hårfagre). Borg (Sarpsborg) skal være grunnlagt av Olav Haraldsson. Byen er også relatert til Knut den mektige og Olav Kyrre. Konghelle er omtalt i kongesagaene fra og med Olav Tryggvason, men først som kaupstad i Olav Kyrres tid. I denne sammenhengen er det uvesentlig hvorvidt stedene *virkelig* ble grunnlagt av konge eller kirkemakt, men at konge eller kirkemakt *angivelig* skal ha hatt denne rollen i følge sagakildene. I motsetning til disse byene er Kaupanger aldri nevnt i forbindelse med den tidlige konge eller kirkemakt. Jeg vil hevde at fraværet av skriftlige kilder kan tolkes dit hen at plassen ble etablert av én eller flere lokale stormenn. De arkeologiske sporene tyder på at dette kan ha skjedd i form av en sesongmessig handelsplass, trolig engang på siste halvdel av 900-tallet, subsidiært på begynnelsen av 1000-tallet. Trolig ble det fremdeles utøvd sterk lokal kontroll over Kaupanger utover 1100-tallet. I motsetning til andre norske byer fungerte Kaupanger derfor aldri som kongelig eller religiøs brohode på 1000-tallet, eller i store deler av 1100-tallet. Vi må frem til slutten av 1100-tallet, hvor Sverre er i ferd med å vinne kongemakten i Norge, for å finne eksempler på at Kaupanger blir tillagt en administrativ funksjon i det skriftlige kildematerialet. Årsaken til dette er en ny kongemakt som har behov for å utøve en sterkere administrativ og militær kontroll i Sogn enn tidligere. I 1183 ble Magnus Erlingsson fordrevet til Danmark. Kong Sverre har for første gang mulighet til å utøve en varig og sterk kontroll over Sogn, og det har vært hevdet at dette er første gang det ble utplassert en systemann her. Trolig var Sogn, frem til Magnus Erlingsson måtte rømme landet, et selvstyrt område med sterke bånd til den gamle kongemakten. Antakelig valgte Kong Sverre å bruke Kaupanger som utgangspunktet for den administrative kontrollen over Sogn, noe som tyder på at stedet på slutten av 1100-tallet var godt kjent, i det minste på Vestlandet. Sverres omtale av kaupangsmenn og årstiden (vinter) viser også at det allerede var etablert en fastboende befolkning her, sysselsatt med handel og håndverk. Det blir heller ikke i Sverres saga, som omtaler Kaupanger både i 1183, 1184 og 1201, nevnt at stedet innehar eller har innehatt spesielle religiøse funksjoner eller administrative funksjoner på vegne av kongen. Tvert i mot blir plassens betydning som kjøpstad fremhevet (i nedsettende ordelag, *Lusakaupangen*).

Nå kan det selvsagt hevdes at fraværet av skriftlige kilder beror på tilfeldigheter, eller at Kaupangers posisjon ikke var like framtreddende som f. eks. Borgund og Veøy, som Kaupanger ofte blir sammenliknet med. Imidlertid viser de arkeologiske utgravningene og registreringene at den fysiske utstrekningen av aktivitetsområdet i Kaupanger kan ha vært på omtrent samme størrelse som både Borgund og Veøy (ca. 40–43 dekar) i middelalderen. Fysiske kriterier alene kan i utgangspunktet derfor ikke brukes som argument for eller i mot Kaupanger som sentrum.

Forutsetninger for urbanisering i Kaupanger – nettverk i endring

Utgangspunktet for framveksten av handelsplassen Kaupanger er sporbare endringer i samfunnet. Den eldre samfunnsordenen er i oppløsning, kongemakten utvider maktbasen på bekostning av stormenn, høvding og småkongedømmer. Samtidig endres varehandelen, fra luksusgjenstander til massevarer. Eldre nettverk brytes og nye etableres. Tidligere nettverksbindinger i området kan tolkes gjennom gravmaterialet, der hver enkelt grav representerer en aktør (dvs. graven er både personen, ideer, symboler og gjenstander som er felles innenfor nettverket). Disse båndene brytes ved overgangen til middelalderen. Kaupanger fungerer her som *forum*, og utgjør både et materielt og symbolsk uttrykk eller manifestasjon for dette nye nettverket. I Kaupanger finner vi både stabilitet, kontroll og mobilitet (jf. Law 1992:387–388). Kaupanger tillot enkeltpersoner/grupper både å kommunisere, handle og reagere fra avstand.

Forutsetningene for en urbanisering i Kaupanger må bl.a. søkes i topografiske forhold, i dette tilfellet en region med stor tetthet av storgårder (jf. Iversen 1999). Det innebar samtidig aktører med muligheter til å trekke på ulike ressurser. Selv om tallet på selveide gårder i distriktet ble redusert utover middelalderen, var trolig graden av selveie ved inngangen til middelalderen høy (Iversen 1999:47, 51, 53–56). Det ga grunnlag for å kunne *mobilisere* nødvendig antall allierte og ressurser i området rundt forumet, Kaupanger. Kaupanger kan her oppfattes som et sentrum med rekkevidde langt utover antall personer i det mulige nettverket. De fastboende, samt antallet tilreisende, var langt mindre enn befolkningen i omlandet, som representerte en større masse og som mulige allierte. Dette innebærer at den eller de som rådde over Kaupanger kan ha fungert som *grunnleggende aktør(er)* i forhold til andre stormenn i området. Disse bidro med ressurser som var nødvendige for etableringen og den videre veksten av Kaupanger. I denne modellen ligger det at konge eller kirke ikke kan tillegges en ledende rolle i etableringen og utbyggingen av handelsplassen Kaupanger. Framveksten til handelsplassen skal derfor søkes i en «bunnen og opp» -tolkning og ikke den andre veien.

Jeg har tidlige hevdet at funn av rester av to eldre kirker under den nåværende stavkirken, samt arkeologiske spor i nærheten kan tolkes dit hen at den eldste kirken ble bygget som en privatkirke (Knagenhjelm 2005a:24–25). Det øvrige arkeologiske materialet tyder også på at det har eksistert en gård i området, eldre enn kaupangen. Det ble også gjort flere funn som viser til forhistorisk aktivitet i tunområdet til Kaupanger Hovedgård, C14-datert til merovinger/vikingtid, med dateringer innenfor tidsrommet 680–820, ukalibrert 1245 +/- 50 (TUa-4135) og 680–780, ukalibrert 1255 +/- 35 (TUa-4136). Funn av mulige stolpehull og en kokegrop med middelalderkeramikk (datert til 1200–1350) har jeg tentativt tolket dit hen at dagens tunområde på Kaupanger Hovedgård trolig har vært i bruk siden i hvert fall høymiddelalderen, eller tidligere (jf. Fig. 3). Den eldste delen av kjøpstaden i Kaupanger skal

derfor sannsynligvis søkes i dette området, der trolig en stormann har bygget opp eller lagt til rette for en kjøpstad, selv om det ikke skal avvises at andre lokale aktører/stormenn også kan ha spilt en rolle i den tidligste fasen. Den eneste fysiske levningen som fremdeles er i bruk er stavkirken som fremstår som et symbol på kaupangen. Kirken kan ha fungert som et medium eller en møteplass for aktørene i dette nettverket.

Beregninger viser at det i middelalderen eksisterte over 300 gårder i det som kan karakteriseres som nærmiljøet til kaupangen i bygdene rundt (Knagenhjelm 2004:123). Flere av disse kan ha ligget under ulike ledende aktører, i form av stormenn (jf. Iversen 1999). Studier viser også at utmarksressurser i regionen ble utnyttet i stor skala i vikingtid og middelalder (Bjørge et al. 1992; Skrede 2002). Dette er ressurser/gjenstander og teknologi en kan tenke seg har vært av betydning i form av bytte/salg og skattlegging i relasjon til kaupangen.

I hele Sogn viser bosetningsspor, gravmateriale og senere bygging av privatkirker på gårdene i middelalderen, tallrike eksempler på storgårder i jernalder/middelalder. Skriftlige kilder viser også at enkelte aktører har drevet med handel, blant annet ved å eie egne skip som var engasjert i islandsfarten, mens andre eide gårder i Bergen (Øye 1986:359, 388). Forutsetningene for en urbanisering i Kaupanger må derfor søkes både i lokale topografiske forhold, men også i økonomiske forhold gjennom muligheten til å bearbeide, bytte, selge og videreformidle varer i Kaupanger. De arkeologiske utgravningene og registreringene på plassen viser blant annet at det har vært drevet kapitalintensiv varebearbeiding i form av jernsmiing og bearbeiding av bronse. Dette forutsetter en eller flere aktører med mulighet for å drive import av råstoffer, samt organisering av arbeidskraft med nødvendig kunnskap til å drive og utvikle virksomheten. En rekke undersøkte graver fra yngre jernalder i Sogn viser til tradisjoner innenfor blant annet jernsmiing. Dette viser også at den nødvendige kunnskapen innenfor denne type spesialisert håndverk hadde rotfeste i regionen. Sporene av disse aktivitetene i Kaupanger kan tolkes dit hen at kunnskap ble sentralisert og effektivisert i Kaupanger. I denne sammenheng kan en ny maktbase forstås gjennom etableringen av Kaupanger (dvs. handel). De relevante aktørene er stormenn, håndverkere/handelsmenn og bønder, etter hvert som nettverket konsolideres vil nettverket involvere et stadig stigende antall aktører. Eksistensen av kjøpstaden i Kaupanger må sees i lyset av at de grunnleggende aktørene nådde målet om å gjøre seg til obligatoriske kontaktpunkter i nettverket. Med etableringen av Kaupanger har de lyktes i å sikre sine interesser i nettverket og funnet et sted å kanalisere sine økonomiske interesser, og på den måten sikret sin sosiale og økonomiske status.

Avslutning

På bakgrunn av arkeologisk materiale har jeg fremsatt argumenter for at etableringen av kaupangen i Kaupanger går tilbake til slutten av 900-tallet eller begynnelsen av 1000-tallet. Ut fra det arkeologiske og skriftlige materialet ser jeg det også som mest sannsynlig at etableringen skal søkes i lokale forhold, der en eller flere lokale aktører, i form av stormenn, står som initiativtaker(e). Ved å la meg inspirere av aktør-nettverksteori har jeg gitt et forslag til hvordan Kaupanger kan forstås i et «bunnen og opp» – perspektiv, men også hvordan handelsplassen oppstod i nettopp Kaupanger og ikke et annet sted. Det arkeologiske materialet antyder at Kaupanger kan ha spilt en regional rolle som handelssentrum. Det er lite som tyder på at plassen har hatt større administrative oppgaver. Samtidig har jeg vist at det arkeologiske materialet indikerer en ekspansjon av aktivitetsområdet på 1100-tallet, noe som gjør at framveksten

kan deles inn i to faser. En tidlig, trolig fra slutten av 900-tallet og frem til 1100-tallet og en etterfølgende fase fra 1100-tallet og frem til 1200-tallet. Med bakgrunn i resonnementene jeg har skissert opp i det foregående, ser jeg det som fruktbart å søke alternative perspektiver til de mer struktur-funksjonelle teoriene om oppkomsten til de mindre norske kjøpstedene. Jeg ser ikke at det er holdepunkter for at det har vært spesiell kongelig eller spesiell religiøs innflytelse i utviklingen av Kaupanger. Samtidig er det heller ikke tegn på at varetransaksjoner og håndverksbearbeiding ble dirigert utenom Kaupanger i perioden jeg har diskutert her, for på den måten å bygge opp under handelsplasser med kongelig støtte.

Summary

By using archaeological sources, a possible dating of the place-name and written medieval sources, the author argues that Kaupanger should be dated to the late 10th or early 11th century. Inspired by the actor-network theory, the author claims that the development of Kaupanger should be understood as a «bottom-up» initiative, where local magnates developed and controlled, or had extensive influence on Kaupanger well into the 12th century. The archaeological sources indicate that Kaupanger emerged from a farm in the 10th century as a small seasonally inhabited trading place. This is further substantiated by the word «kaupang» which perhaps originates in the 10th century in Scandinavia. Both in the beginning and later, it seems that Kaupanger was based mostly on the processing of imported rawmaterials and trading of various goods. The sources indicate that Kaupanger did not have a substantial administrative function. The archaeological sources also indicate that Kaupanger grew rapidly from the 12th century. The article is partly based on the author's master thesis, later archaeological trial excavations and a paper in progress.

Litteratur

- Bergsvik, T. 2002. *Samfunn og ferdsel i yngre jernalder i Romsdal: Bakgrunn for kjøpstedet på Veøy*. Upublisert hovedfagsoppgave. Norges teknisk-naturvitenskapelige universitet. Trondheim.
- Bjerknes, K. & Lidén, H. E. 1975. *The Stave Churches of Kaupanger*. Oslo.
- Bjørge, T., S. Kristoffersen, C. Prescott. Appendix: Osteologisk materiale / R. W. Lie. 1992. *Arkeologiske undersøkelser i Njset-Steggjevassdragene 1981–87*. Arkeologiske rapporter, nr. 16. Universitetet i Bergen.
- Blindheim, C. & Christie, H. 1965. *Rapport fra arkeologisk registrering i Kaupanger*. Topografisk arkiv, Bergen Museum, Middelaldersamlingen, Universitetet i Bergen.
- Callon, M. 1986. Some Elements of a Sociology of Translation: Domestication of the Scallops and the Fishermen of St Brieuc Bay. I: Law, J. (ed.), *Power, Action and Belief: A New Sociology of Knowledge*. London: 196–233.
- Christoffersen, A. 1989. Kjøpe, selge, bytte, gi. Vareutveksling og byoppkomst i Norge ca. 800–1100: En modell. I: Andrén, A. (red). *Symposier på Krapperups borg. 1. Medeltidens fødsel*: 109–145. Lund.
- Davies, W. 2006. Geophysical Surveys at Kaupanger, Sognefjorden, August 2005. Topografisk arkiv, Bergen Museum, Middelaldersamlingen, Universitetet i Bergen
- DN= *Diplomatarium Norvegicum*. http://www.dokpro.uio.no/dipl_norv/diplom_felt.html
- Fritzner, J. 1973 (1867). *Ordbok over Det gamle norske Sprog*. Bind. II. Oslo-Bergen-Tromsø. .
- Hansen, G. 2005. *Bergen c 800–c 1170. The Emergence of a Town*. The Bryggen Papers. Main Series no 6. Bergen.
- Helle, K. & A. Nedkvitne 1977. Norge. Sentrumsdannelser og byutvikling i norsk middelalder. I: Blom, G. A. (red). *Urbaniseringsprosesser i Norden 1. Middelaldersteder*. Universitetsforlaget: 37–134. Oslo. 1982.
- Helle, K. 1996. *Norge blir en stat 1130–1319*. Universitetsforlaget. Oslo

- Helle, K. 2001. *Gulatinget og Gulatingsloven*. Leikanger.
- Herteig, A. E., 1969. *Rapport fra arkeologisk registrering i Kaupanger*. Topografisk arkiv, Bergen Museum, Middelaldersamlingen, Universitetet i Bergen.
- Herteig, A. E. 1975. Borgund in Sunnmøre. **Topography, history of construction, state of research.** I: *Archaeological contributions to the early history of urban Communities in Norway*: 23–48. Oslo-Bergen-Trondheim.
- Herteig, A. E. 1985. The Archaeological Excavations at Bryggen, «The German Wharf», in Bergen 1955–68. *The Bryggen Papers. Main Series*. Vol 1: 9–49. Bergen.
- Hufthammer, A. K. 2002. *Osteologisk analyse av beinmateriale fra Kaupanger*. Arkiv, Bergen Museum, Zoologisk avdeling. Universitetet i Bergen.
- Iversen, F. 1999. *Var middelalderens lendmannsgårder kjerner i eldre godssamlinger? En analyse av romlig organisering av graver og eiendomsstruktur i Hordaland og Sogn og Fjordane*. Arkeologiske avhandlinger og rapporter fra Universitetet i Bergen. Vol. 4. 1999.
- KLNM= *Kulturbhistorisk leksikon for nordisk middelalder*. København 1956–1978.
- Knagenhjelm, C. 2004. *Kaupanger. En analyse av kaupangens lokalisering og funksjon*. Upublisert hovedfagsoppgave. Arkeologisk institutt, Universitetet i Bergen.
- Knagenhjelm, C. 2005a. Kaupangen i Kaupanger. I: *Grinda. Tidsskrift for fortidsminneforeningen, avd. Sogn og Fjordane*: 19–26.
- Knagenhjelm, C. 2005b. *Slamanlegg, arkeologisk undersøkelse i Kaupanger, gbnr. 105/395*. Topografisk arkiv, Bergen Museum, Middelaldersamlingen, Universitetet i Bergen.
- Knagenhjelm, C. 2008. *Arkeologisk innberetning etter trefall, Kaupanger Hovedgård gbnr. 105/1*. Topografisk arkiv, Bergen Museum, Middelaldersamlingen, Universitetet i Bergen.
- Knagenhjelm, C. In prep. *En analyse av kaupangen i Kaupangers fysiske utstrekning*.
- Krag, C. 1990. Vestfold som utgangspunkt for den norske rikssamlingen. I: *Collegium Medievale*, 3: 179–195. Oslo.
- Krag, C. 1995. *Vikingtid og rikssamling 800–1130* (red. K. Helle). Aschehougs Norgeshistorie, bd. 2. Oslo.
- Latour, B. 2005. *Reassembling the Social: An Introduction to Actor-Network-Theory*, Oxford.
- Lavik, P. J., 1969. *Rapport fra arkeologisk registrering i Kaupanger*. Topografisk arkiv, Bergen Museum, Middelaldersamlingen, Universitetet i Bergen.
- Law, J. 1992. Notes on the Theory of the Actor-Network: Ordering, Strategy and Heterogeneity. I: *Systems Practice*, Vol. 5. No. 4. Emerald publishing group: 379–393. Bingley.
- Ljunggren, K. G. 1937. Köping, Köpinge och Kaupangr. I: *Namn och bygd. Tidsskrift för nordisk ortnamnsforskning*: 99–127. Uppsala.
- Nkt = *Nöregs konungatal*. <http://www.hi.is/-eybjorn/ugm/skindex/skindex.html>.
- Nygaard, S. et al. 1970: *Dagboknotater fra seminargravning i Kaupanger, gbnr. 105/1. Sogndal kommune*. Topografisk arkiv, Bergen Museum, Middelaldersamlingen, Universitetet i Bergen.
- Schmidt, T. 2000. Marked, torg og Kaupang. I: *Collegium Medievale nr. 13*. Collegium Medievale. Society for Medieval Studies: 79–102. Oslo.
- Skrede, M. A. 2002. *Utmark og gard: nærstudie av tuftområdet i Friksdalen i Leikanger, Sogn og Fjordane*. Upublisert hovedfagsoppgave. Arkeologisk institutt. Universitetet i Bergen.
- Svs. = *Sverre-soga*, oversatt av H. Koht, Samlaget. Oslo 1967
- Øye, I. 1977a: *Dagboknotater etter arkeologisk ugravning på Kaupanger Hovedgård gbnr. 105/1, Sogndal kommune, Sogn og Fjordane*. Topografisk arkiv, Bergen Museum Middelaldersamlingen, Universitetet i Bergen.
- Øye, I. 1977b: *Innberetning om de arkeologiske ugravninger på Kaupanger Hovedgård gbnr. 105/1, Sogndal kommune, Sogn og Fjordane*. Bergen Museum, Universitetet i Bergen.
- Øye, I. 1986: *Sogndal i mellomalderen ca. 1050–1536*. I: Sandal, Per (red.). *Sogndal Bygdebok. Band I. Allmenn bygdesoge. Tida før 1800*: 372–460. Bergen.
- Øye, I. 1989: *Kaupangen i Sogn i komparativ belysning*. I: *Viking 1989*: 144–165. Oslo.

Noter

- 1 Forfatteren takker Trude Knutzen og Gitte Hansen for gode kommentarer og innspill under arbeidet med artikkelen.
- 2 Alle C14-dateringer i artikkelen er recalibrert i programmet Oxcal v. 4.0 (<http://c14.arch.ox.ac.uk/>) av forfatteren, og er gjengitt som 1. sigma og ukalibrerte dateringer. Programmet er en oppdatert versjon av programmet som ble brukt i deler av min hovedfagsoppgave (Knagenhjelm 2004). Dateringene kan derfor avvike noe fra de i oppgaven.

