



Et enestående keramikkansikt fra yngre bronsealder

Det er en kjent sak at arbeid med museenes samlinger og databaser gir mulighet for spennende oppdagelser av funn eller gjenstander. I mange tiår, eller sågar langt mer enn et århundre, har de ofte slumret i en upåaktet tilværelse i museenes kjellere. I fjor kom jeg over et funn som fanget min oppmerksomhet. Det var Stavanger Museums tidligere direktør Jan Petersen som i 1930 hadde katalogisert en lang rekke funn, ca 300 S-nummer innkommet i perioden 1904-09. Men trolig fordi det dreide seg om enkle funn med beskjedne funnopplysninger, var de ikke blitt katalogisert som de øvrige funnene fra disse årene. Et funn hadde bare opplysningen ”ukjent, Rogaland” om funnsted og besto av en samling brente bein samt ”stkr. av lerkar med ansikt”. Umiddelbart tenker en at dette må være skår fra en ansiktsurne fra slutten av yngre bronsealder eller tidlig førromersk jernalder. Men en sjekk i Haavaldsens artikkel om slike sørnorske leirkar (1985), viste at funnet ikke figurerte der. Nysgjerrigheten tok overhånd og ned i magasinet bar det. Jo da, der fantes en liten eske med noen leirkarskår, deriblant et med deler av et ansikt, samt de omtalte brente beina. I esken lå det også et håndskrevet brev fra professor Johs. Bøe ved Bergens Museum til Jan Petersen, samt kuriøst nok en Dispriltablett. Noen syntes på et tidspunkt å ha fått hodeverk av dette funnet. Tilhørte den Jan Petersen? Eller var det museets andre mangeårige direktør, Odmund Møllerop, som hadde fundert over dette ansiktet?

Gammel korrespondanse

Brevet fra Bøe var svar på en henvendelse fra Petersen. Sakene ble tatt opp på kontoret, og jakten på kopien av Petersens brev begynte. Ingen treff i våre arkiver. Stavanger Museum ble konsultert, og det ble lett i kopibøker og på fjernlager. Dessverre, ingen ting dukket opp. Siste utvei var om Bergen Museum hadde orden i sine saker. Der var det orden. Snart kom en e-post med en skannet versjon av Petersens brev inn til meg. Kopi av denne samt Bøes brev kom umiddelbart i topografisk arkivs dype skuffer med saksmapper. Orden må det være også i Stavanger. Nå var tiden kommet til å utrede historien bak det som tidligere var skjedd.

8. februar 1930 skriver Petersen til Bøe, ganske vennskapelig, med overskriften ”Kjære dig” og ber om at Bøe kan si noe om de medsendte krukkestykker som har ligget i en sigarkasse med de brente beina. Vi får også vite at de har et innkomstnummer 1905/133 i en protokoll som konservator Thor Helliesen har ført. Petersen regner med at Bøe ville ha interesse av å se dem og fremmer en antakelse om at de kan ha noe med de tyske ansiktsurner å gjøre.

Svarbrevet fra Bø er udatert, men kjenner vi de herrer rett har det ikke stått lenge på før det ankom Stavanger. Brevet synes jeg fortjener å bli gjengitt *in extenso*:

Kjære Jan

Hermed sender jeg krukkestykkene tilbake. Jeg kan ikke si meget sikkert. Forfalskninger er de sandsynligvis ikke. Jeg holder det ikke for umulig at du har rett. Shetelig stiller sig meget tvilende og tror heller paa noget yngre rom. tid, hvilket jeg igjen betviler sterkt. I dit sted tror jeg jeg vilde se tiden an litt med katalogisering, saa faar man se om noget tørner op.

Mange hilsner

Din heng JB

De herrer, Bø og Shetelig i Bergen, er tydeligvis enige om at ansiktet ikke er en forfalskning. Men når det kommer til dets alder, er de klart uenige. Bø holder det som mulig at det er del av en ansiktsurne og altså kunne dateres til slutten av bronsealder eller tidlig førromersk jernalder. Og han er i hvert fall ikke enig med Shetelig om at det må kunne dateres til yngre romertid.

På dette tidspunkt var Bø den ledende eksperten i Norge på jernalderens keramikk. Han fikk trykket sin doktorgrad om emnet bare et år senere (Bø 1931). Men Shetelig var heller ingen novise innen temaet, med flere artikler eller avhandlinger hvor analyse av keramikk inngår. Uenigheten var tydeligvis så stor at Petersen ikke fikk noe råd til sin katalogisering. Han ble tvert i mot rådet til å la katalogiseringen vente i tilfelle noe som kunne avgjøre saken skulle dukke opp.

Der har saken altså stått i snart 70 år, og intet har ”tørnet opp”. Så kanskje er det på tide å prøve å nytte de muligheter som nå gis for å fravriste ansiktet dets hemmeligheter.

Funnet

Først er det på sin plass med en nærmere beskrivelse av funnet. Foruten skåret med ansiktet består det av ytterligere seks små skår fra et leirkar, en del smuler og 430 gram brente bein. Ved min gjennomgang av beina, med tanke på om det skulle finnes noe annet materiale blant disse, kom det fram et par flate, meget små (5x5 mm) jernfragmenter og ytterligere 25 små skår/smuler fra et leirkar med samme type gods som finnes i ansiktsskåret og de andre større skårene.

Dette gir grunn til to slutninger: Hvem nå enn som gjorde dette funnet, så kan en trygt regne med at bein og keramikk har vært funnet sammen. Dessuten tyder de to jernfragmentene på at funnet er fra jernalder. De bergenske herrers enighet om at det ikke dreier seg om en forfalskning, står derved til troende.

Skåret med ansiktet (Fig. 1) måler 5,3 cm i høyden, og godstykkelsen på dette og de andre skårene er 0,6-0,8 cm. Godset på baksiden av ansiktet er konkavt, noe som lett kan gi inntrykk av at det har tilhørt siden på et leirkar. Men et nøyere studium viser at godset under haken er flatt, slik at en tolkning som tilhørende et leirkar ikke trenger å ha gyldighet. Godset er etter



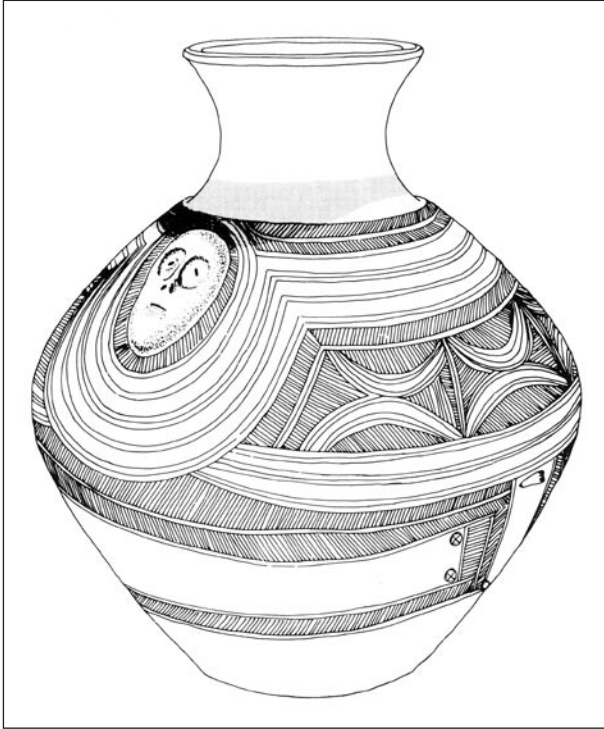
Figur 1. Ansikt i keramikk fra ukjent sted i Rogaland. Høyde 5,3 cm. Foto: T. Tveit, AmS.

rogalandske forhold hardt brent og ganske fint og jevnt magret med kvarts og feltspat. Det er ikke *chamotte* i magringen, og i følge teknisk konservator Catinka Borgarp (AmS) har godset mer magring enn det som er vanlig i keramikk fra eldre jernalder i Rogaland.

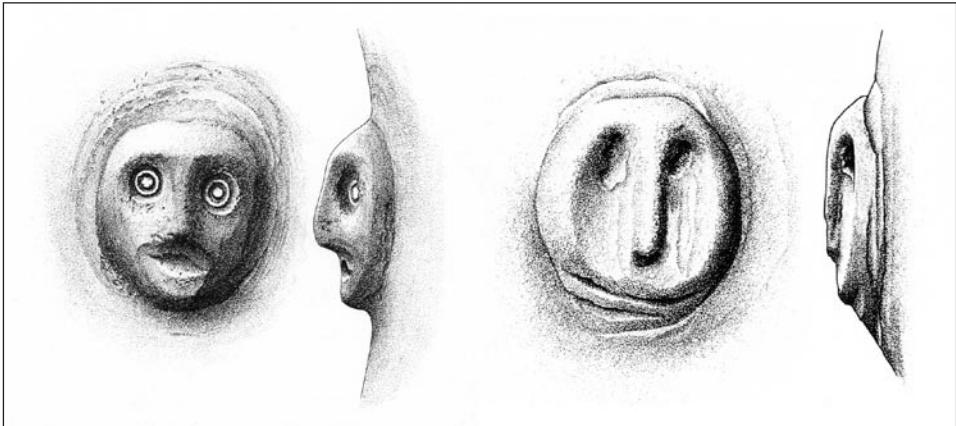
Ansiktets kinn og hake er vel formet i en myk bue og avsatt som et 0,4-0,5 cm forhøyet parti i godset. Nesen er fint formet, lang, rett og ganske spiss mot nesetippen, som imidlertid er litt avskallet. Den hever seg 0,8 cm over overleppen. Munnen er bare markert som en rett, 1,4 cm lang strek i godset. En litt ru skrånning ytterst på haken kan tolkes som markering av skjegg. Skåret er avbrutt over øyenhulene, men begge hulningene kan ses. De har vært formet som runde fordypninger med et lite gjennomgående hull.

Keramikkansikter i Norden

Et slikt keramisk ansikt fra norsk forhistorie er helt enestående. Så langt jeg kjenner til er det, bortsett fra ansiktene på ansiktsurnene fra yngre bronsealder og tidlig førromersk jernalder, bare publisert to menneskeansikter fra Norge. Det ene er et ansikt, eller snarere en ansiktsmaske (Fig. 2), på et leirkar funnet på gravplassen på Hunn i Borge, Østfold (Resi 1986:pl. 3, 32). Karet ble vurdert til å være et importstykke fra Danmark, men analyse av godset gjorde det sannsynlig at så ikke var tilfelle (*ibid*:68). Karet er datert til eldre romertids periode B1 eller B2 (*ibid*). I Jylland er det fra samme tid også gjort åtte funn med ansiktsmasker på leirkar (Glob 1937; Lysdahl 1971; Lund 1990). Men disse maskene (Fig. 3) har lite til felles med ansiktet fra Rogaland, selv om flere enten har små runde øyne eller en smal rett munn. I likhet med ansiktet fra Hunn er de danske ansiktene plassert på keramikk som kan dateres til eldre romertid. Det er åpenbart ikke mot denne jyske tradisjonen med ansiktsmasker på leirkar vi skal søke sammenligningsmateriale for vårt ansikt.

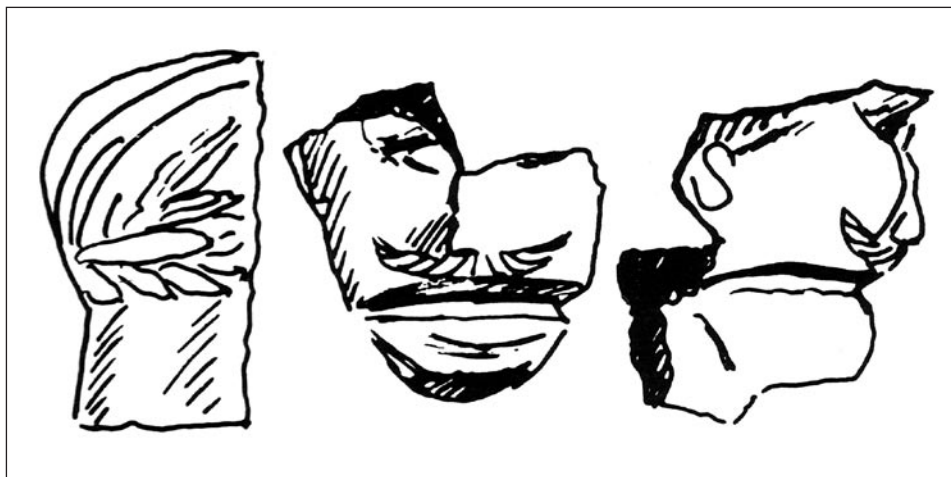


Figur 2. Rekonstruksjonstegning av leirkar med ansiktsmaske fra eldre romertid fra Hunn, Borge, Østfold. Etter Resi 1986.



Figur 3. Ansiktsmasker på leirkar fra eldre romertid i Jylland, Danmark. Etter Lund 1990.

Det andre ansiktet av keramikk (Fig. 4) som jeg kjenner til fra norsk forhistorie, er et som kom fram ved Perry Rolfsens utgravninger på Augland ved Kristiansand (Rolfsen 1980). Det er et skår av et plastisk formet hode, bare to cm høyt og med tydelige ansiktstrekk, markert bart og hår som blir beskrevet som ”ett i högklassiskt, svartpolerat gods utført mannshovud” (Hultén 1986:81). Dette må bety at det er et keramikkhode som er importert fra romersk



Figur 4. Ansikt i rundskulptur fra Augland, Kristiansand, Vest-Agder. Etter Hultén 1986.

eller provinsialromersk område i eldre romertid, og er derved et eksempel på at keramiske produkter i hvert fall i den delen av jernalderen kunne følge med varer som ble utvekslet eller handlet med. Formmessig har imidlertid dette like liten likhet med ansiktet fra Rogaland som de på leirkarene fra Hunn og Jylland. I Danmark finnes det også fire hoder i rundskulptur. Lund (1990:60) mener at disse er av lokal herkomst, og at de er funnet sammen med keramikk som gir en dateringsramme til sen førromersk jernalder og eldre romertid.

Den dødes kjønn og alder

Før vi går videre i søk etter opphavet for dette kuriøse ansiktet er det på tide å vende oppmerksomheten mot funnets 430 g brente bein. Hva kan de si?

Per Holck ved Anatomisk institutt, Universitetet i Oslo, har vennligst foretatt en analyse av beinmaterialet. Hans konklusjoner (2006) er at beinmengden tilsvare mer enn en gjennomsnittlig mengde i norske branngraver, og at det er beinfragmenter fra hele kroppen, dvs fra skallen til underekstremitetene. Beina stammer fra et yngre individ, trolig 12-15 år gammelt, basert på funn av løse epifyser (vekstsoner) og størrelsen på disse. Kjønn er usikkert, men forekomst av fragmenter av øyehulene med forholdsvis skarpe kanter kunne muligvis tyde på et kvinnelig individ. Denne antagelsen forsterkes også av lite utviklede muskelfester og små vristben (*talus*). Mangel på dyrebein tyder på at den døde ikke har fått selskap av hund eller hest på ferden til dødsriket.

Gravens alder

Men før vi kan starte søket etter paralleller er det nødvendig å avgrense gravens alder. 4,2 gram av beinmaterialet, som ikke inneholdt noe informasjon om morfologien til beina, ble sendt til Laboratoriet for radiologisk datering i Trondheim, og en akseleratordatering ble foretatt. Alderen er målt til 2710 ±40 BP, kal. BC 900-820 med ett standardavvik. Vi kan altså konkludere med at den døde må ha levd engang i yngre bronsealder periode V.

Hvor kan opphavet for ansiktet ha vært?

Etruskisk eller klassisk sammenheng?

Når en skal søke etter kontaktpunkter utenfor Rogaland, er det naturlig først å se over Skagerrak mot Jylland. Jørgen Lund ved Århus Universitet på Moesgård, som altså har publisert en artikkel om romertidskeramikk med ansiktsmasker, kjente ikke til noe tilsvarende i dansk materiale. Ulla Lund Hansen ved Københavns Universitet trakk først fram at det kunne finnes lignende ansikter i provinsialromersk materiale, men konkluderte etter å ha konsultert litteratur at så ikke syntes å være tilfelle. Hun har også vist ansiktet til klassiske arkeologer, som i utgangspunktet antydte at det kunne ha sammenheng med keramikk fra italiensk jernalder, mulig etruskisk. Men etter lengre overlegninger er deres konklusjon at så ikke kan være tilfelle. Lund Hansen konkluderer med at "Det samlede indtrykk er, at det *ikke er* antikt men af nyere dato" (pers.med. 2006). Etter Lund Hansens mening kan vi altså utelukke italiensk jernalder, klassisk gresk/romersk sammenheng og provinsialromerske forbindelser. Men siden små skår av keramikken har vært blandet inn mellom de brente beina må ansiktet ha en forhistorisk opprinnelsessituasjon, og ikke være av nyere dato.

Siden Lund Hansen tidlig pekte i retning Italia og etruskisk område, tok jeg også kontakt med norske klassiske arkeologer; Laszlo Bercelly, Kulturhistorisk Museum (UiO) og Rasmus Brandt, Institutt for arkeologi, konservering og historiske studier (UiO).

Brandts assosiasjoner (pers.med. 2006) som tre andre kollegaer i Roma deler med ham, går i retning av såkalte kanopiske urner fra Chuisi. Dette er gravurner med et "lokk" formet som et menneskehode, vanligvis med tilhørende hals. Munn og nese passer godt inn, men ansiktet fra Rogaland synes flatere enn det materialet Brandt har funnet av kanopiske urner. De beste parallellene til ansiktet fra Rogaland er fra ca 625-600 f.Kr., og altså noe yngre enn dateringen av graven. Men disse lokkene er formet som rundskulptur, og har derfor lite annet til felles enn en viss stilistisk likhet.

Middelaldersk opphav?

For det tilfelle at dette skulle være et sammenblandet funn, slik Lund Hansen mener, er det middelalderske arkeologmiljøet i Norge konsultert. Petter Molaug (NIKU) viser til at formen og størrelsen på ansiktet ikke er så langt fra engelske *face jugs* fra 1200-tallet, men at disse alltid er glassert og godset er helt annerledes. Konklusjonen fra det hold har vært helt klar. Noe tilsvarende kjennes ikke i det keramiske materialet fra Norges eller Nordvest-Europas middelalder.

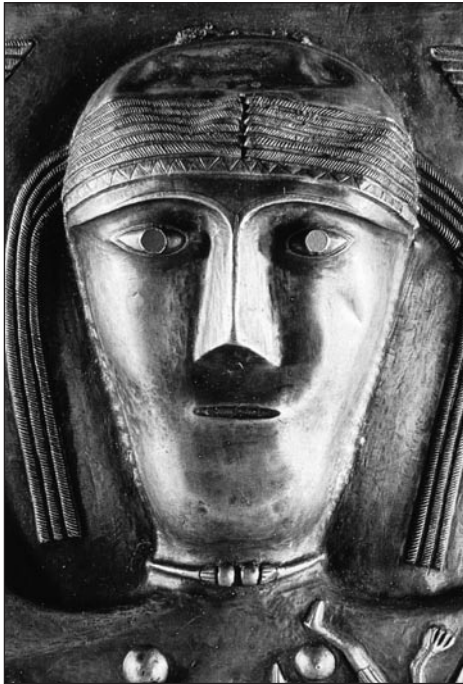
Vi står derfor igjen med en situasjon hvor en i Norden ikke kan påvise noen paralleller i keramikk. Funnet av keramikkhodet fra Augland, som etter funnforholdene må være forhistorisk, viser at svært spesielle ting har vært i omløp. Ingen ville godtatt det hodet som ekte vare fra norsk forhistorie dersom en ikke hadde sikkerhet fra utgravningen for at funnforholdene ga belegg for dets ekthet. Det har vi ikke i samme grad for ansiktet fra Rogaland, men det betyr ikke at det ikke har vært i omløp en gang i bronsealder. Det kan også bemerkes at blant romertidens keramikkmateriale finnes en klassisk *oenochœ* (buket vinkanne med hank ved randen) med trefliket nebb som må være produsert på tysk eller fransk område i 4.-5. årh. e.Kr. og havnet i en grav på Spangereid, Vest-Agder (Bøe 1931:226), samt en romersk amforaformet vannkrukke (S 7100) fra yngre romertid, funnet i en grav på Sunde, Stavanger,

Rogaland (Petersen 1946:89 ff). Disse funnene vitner om at det i hvert fall i romertid har vært i omløp importert keramisk materiale som lett drukner i mengden av importerte bronsekjeler og glass.

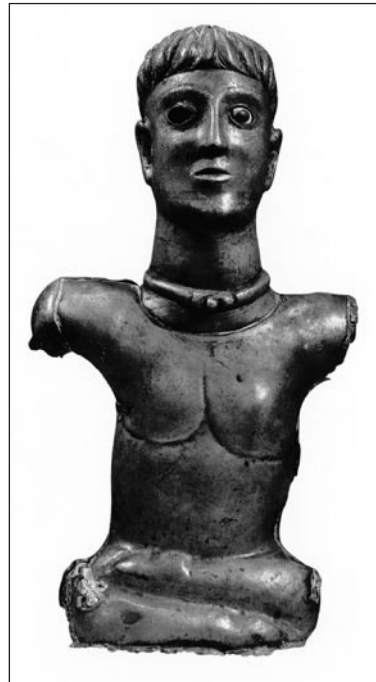
Et keltisk opphav?

Bercelly (*pers.med.* 2005) gir uttrykk for at ansiktet må være import fra keltiske områder, hvor kunst og håndverk har mottatt sterke impulser fra gresk og etruskisk kunst fra Nord-Italia. Han peker på at keltiske ansikter i metall har flere av keramikkansiktets karakteristika.

Hva kan en finne av framstillinger av ansikter i metall som viser formlikhet i de karakteristiske trekkene, nemlig nese, munn og øyne? Bercelly peker på at ansiktsframstillingene på Gundestrupkjelen fra Jylland (Fig. 5) viser de samme karakteristika som keramikkansiktet. Ansiktet på statuen fra Bouray i Frankrike (Fig. 6) viser de samme trekkene. De fleste ansikter i keltisk kunst har en helt annen formgivning, men likheten mellom de nevnte ansikter og det fra Rogaland kan tyde på at en kan søke opphavsområdet for keramikkansiktet innen det keltiske området på kontinentet. Det finnes også et keramikkansikt i form av halvparten av en maske som er funnet i Middelstum, Groningen, Nederland (Fig. 7). Den er mye større enn ansiktet fra Rogaland, ca 20 x 10,5 cm, og halve ansiktet er bevart. Øyne og munn er annerledes utformet mens kinn og hake samt den rette spissryggete nesen har store likheter. Denne masken trekkes fram her først og fremst for å vise at det vil være rene tilfeldigheter at slike gjenstander blir bevart og ivaretatt når de blir funnet.



Figur 5. Ansikt av gudinne på Gundestrupkjelen, Jylland, fra førromersk jernalder. Etter Wood 2002.



Figur 6. Bronsestatuett av guddom med torque fra Bouray, Frankrike, fra førromersk jernalder. Etter Wood 2002.



Figur 7. Ansiktsmaske i keramikk fra Middelstum, Groningen, Nederland, fra førromersk jernalder.
<http://www.archaeologicaldialogues.com/content/mask.htm>.

Konklusjon

Min konklusjon er at som ^{14}C -dateringen viser hører keramikkansiktet hjemme i yngre bronsealder og at det kan ha vært del av et lokk til et leirkar som har blitt fraktet vidt om til Norge fra et opprinnelsessted innenfor keltisk eller italisk område i Mellom-/Sør-Europa. Karet har nok tjent som gravurne for en del av de brente beina etter en ungdom, trolig av hunkjønn. Det er imidlertid betimelig å understreke det usikre i denne oppsummeringen.

Det er all grunn til å takke den ukjente, observante rogalandsbonden, som i en tid hvor det var lang vei til de antikvariske myndigheter, tok vare på deler av funnet og avleverte det til Stavanger Museum. Synd bare at det måtte friste en så anonym skjebne i nesten 70 år.

Takk

Jeg vil først takke kollegaene Petter Molaug, Stan Reed, Lazlo Bercelly, Rasmus Brandt, Jørgen Lund og Ulla Lund Hansen for at de ville hjelpe en arkeolog, som med denne artikkel beveger seg langt utenfor sitt kompetanseområde, ved å bruke av sin tid for å finne en mulig opphavsituasjon til dette ansiktet. Per Holck takkes for ekspeditiv analyse av de brente beina og Laboratoriet for radiologisk datering i Trondheim som sto på for at datering av beina kunne komme tidsnok til å bidra i vurderingen av funnet.

Summary

In 1905 a modest grave find was delivered to Stavanger Museum. The find consisted of 430 g cremated bones and a few shards from a ceramic vessel, including one with a naturalistic shaped face. The find was not catalogued until 1930. The manager of the Stavanger Museum, archaeologist Jan Petersen, uncertain as to what this face represented, sent it to the Bergen Museum where the archaeologists Bøe and Shetelig gave a second opinion. However, they were also uncertain, one suggesting, like Petersen himself, that it was a face-urn dated to the late Bronze or early Pre-Roman Iron Age and the other that there had to be a Roman Iron Age connection. They recommended Petersen to postpone further treatment in case something would turn up.

Nothing happened the next 75 years until the face again came to light in late autumn 2005 in connection with an ongoing revision of our find material. The face is still outstanding in Norwegian prehistoric material. The new treatment of the find revealed many small shards of the same ware scattered among the bones. The face must therefore undoubtedly be part of the grave find.

There are no similarities to the find in medieval material, and facemasks on Early Roman Iron Age pottery from Jutland and East Norway are quite different. Danish archaeologists could not point out any material from Denmark or Germany that have any resemblance with the Norwegian face. The face has, however, many features in common with faces in metal, like some of the Gundestrup faces from Denmark and the statuette from Bouray in France, both from the Pre-Roman Iron Age. There are also similarities with the faces on the lids shaped like human heads belonging to the canopic vessels from Chiusi, dated to the 7th century BC.

Anthropological analyses of the cremated bones show that the deceased was 12-15 years old and possibly female. ¹⁴C- accelerator dating resulted in the date 2710 ±40 BP, cal BC 900-820. This date is older than the possible connections pointed out here, so a connection must probably be sought elsewhere in Central/Southern Europe. How such a vessel with a face attached to it has ended up in South-western Norway is hard to understand, but as bronze objects indicate, there have been trade/exchange routes all the way to this remote part of Europe.

I hope that this short paper reaches colleagues who can tell me whether the origins of the face exist somewhere to the south!

Litteratur

- Bøe, J. 1931. *Jernalderens keramikk i Norge*. Bergens Museums Skrifter 14. Bergen.
- Holck, P. 2006. *Bestemmelse av brente ben, S 5481, fra ukjent sted i Rogaland*. Rapport i topografisk arkiv, Arkeologisk museum i Stavanger.
- Hulthén, B. 1986. En keramisk «industrianleggning» från romersk järnålder på Augland, Vest-Agder fylke i Syd Norge. Keramikproduktionen. *Universitetets Oldsaksamling Årbok* 1984-85: 59-86.
- Haavaldsen, P. 1985. Sørnorske ansiktsurner – en lokal utfordring av en kontinental oldsaksgruppe. I: Næss, J.R. (red.) *Artikkelsamling I*. AmS-Skrifter 11: 25-32.
- Glob, P.V. 1937. Neues aus Vendsyssels älterer Zeit. *Acta Archaeologica VIII*: 186-204. København.
- Lund, J. 1990. Hoveder og ansigter av ler fra ældre jernalder. Jysk Arkæologisk Selskab. *Kuml 1990*: 57-76. Århus.
- Lysdahl, P. 1971. *Vendsyssel som lokalgruppe i ældre romersk jernalder*. Brudstykker. Holger Friis tilegnet på firsårsdagen 15. oktober 1971: 85-108. Herning.
- Petersen, J. 1946. Oldsaksamlingens tilvekst for 1945. *Stavanger Museum Årbok 1945*: 77-96.
- Resi, H.G. 1986. *Gravplassen på Hunn i Østfold*. Norske Oldfunn XII. Oslo.
- Rolfsen, P. 1980. Et pottemakerverksted fra romertiden. *Universitetets Oldsaksamling Skrifter* 3: 15-20.
- Wood, J. 2002. *Kelterne. Myter, kunst og levende symboler*. Oslo.