



Kvinnegraven fra Trå i Granvin

– en gydjes grav?

Innerst inne i Hardangerfjorden deler fjorden seg i flere fjordarmer. Mot nordøst skjærer den 10 km lange Granvinsfjorden seg inn mot Granvin og Granvinsvatnet (Fig.1). På østsiden av vatnet på en terrasse ligger gardene Graven og Trå. Det var i en åker oppe i bakken med vid utsikt over Granvinsvatnet at bonden på Trå senhøstes i 1912 støtte på en grav fra vikingtiden da han ville rydde stykket for stein for å bedre dyrkningsforholdene. Med en gang meldingen kom til Bergens Museum dro Haakon Shetelig til Granvin. Han undersøkte stedet så langt det var mulig under de rådende værforholdene med frost og snø. Han måtte avslutte den korte undersøkelsen og stedet har ikke vært gransket senere, selv om Shetelig i sin rapport påpeker at det er mulighet for flere graver på stedet.



Figur 1. Kart over Hordaland med Granvin.

Gjenstandene (B 6657) som kom fram ved Sheteligs undersøkelse var følgende smykker: to ovale bronsespenner, en trefliket spenne, et kjede av sølv med perler og anheng samt noen løse perler. Av kjøkkenutstyr var det et bronsefat, en bronsese, stekespidd og stekepanne, en klinket jernkjel og jernøse, rester av et kleberkar, en kniv og to bryner. Av tekstilredskap var det ullkam, spinnehjul, vevskje og en saks. I tillegg var det rester av jernbeslag, hasper, bæreringer og nagler til en trekiste, foruten to bisler og seletøybeslag.

Sheteligs undersøkelse viste at graven lå N-S, på venstre side av haugen. Smykkene lå i syd, husholdningsredskapene i nord og stekespiddet midt i graven. Den døde kvinnen var altså lagt med hodet mot syd. Oldsakene lå i et lag med trerester og jernrust som Shetelig trodde kunne være rester av en trekiste (Shetelig 1913:44-46; Petersen 1940:98, 193).

Det viste seg at graven var en sekundær grav som lå litt over haugbunnen. Under lå en eldre grav med et 35 cm stort hellekammer med spredte kull- og beinrester i jordmassene. Værforholdene gjorde at Shetelig ikke kunne gjennomføre en utgravning, og haugen ble heller ikke undersøkt senere. Shetelig skriver at haugen muligens gjemmer enda flere graver.

Enhver som arbeider med fortiden må forholde seg til et materiale, til fysiske levninger. Arkeologene må dessuten i stor grad forholde seg til et kildematerialet som er stumt. Derfor er det en oppgave å få materialet i tale. Jeg skal i denne artikkelen forholde meg til gjenstandene i kvinnegraven fra Trå og vil se på gravgodset ikke bare som funksjonelle objekter men som gjenstander med et meningsbærende innhold. Et hvert materiale har en flertydighet i seg, og ulike synsvinkler vil gi tolkninger som derfor kan være like relevante som andre. Dersom vi sier at "fortiden er tilstede" i gjenstanden så har den en skjult historie å fortelle. En refleksjon over gravgodsets symbolverdi i lys av sagatekster og myter håper jeg derfor kan gi et annet og glimtvis bilde av Trå-kvinnens livsverden. Trå-graven vil da bli noe annet enn en "velutstyrt kvinnegrav" fra vikingtiden.

Trå-kvinnens smykker

La oss først se på hennes personlige gjenstander, smykkene i graven (Fig. 2). De ovale spennene er av type R651 (Rygh 1885), Petersen variant 51F (Petersen 1928:62). Det er dobbeltskallete spenner med romber – listverk og knotter. I listverket er lagt inn to parallelle vridde sølvtråder. Fire av de tre knappene er løse, halvkuleformete og dekket med spiralmønstre av påloddet sølvtråd og vridd sølvtråd langs kulens kant. Spennen har med sin vekselvirkning av gylden bronse og sølv i kontrast mot det gjennombrutte mønsteret utmerket seg meget i forhold til de vanlige masseproduserte typene. Fra Vestlandet kjenner jeg bare to andre funn med spenner av denne kvalitet i kontekstuell sammenheng fra henholdsvis Vatne i Seim, Lindås og Hopperstad i Vik, begge fra graver med variert gravgods av redskap og insulære beslag eller spenner.

Jan Petersen sier at denne spennen er en variant i lite antall (Petersen 1928:62). Ingmar Janssons undersøkelse over ovale spenner fra Birka viser at den heller ikke her er vanlig. Han sier at det kan synes som kvinner har vurdert dyrbare metalldekorerte spenner høyere enn den rent kunstnerlige kvalitet (Jansson 1985:107).

Foruten de to ovale spenner og en forgylt trefliket spenne i Borrestil hadde kvinnen fått et kjede av sølvringer (Fig. 3). Kjedet er sammenhektet med glassperler i gult, rødt, oransje, grønt, en hvit med sorte og grønne sirkler, og en blåhvitt med gule sirkler. I tillegg er det 15



Figur 2. Ovale spenner forgyldt med gull og sølvtråder og fragment av forgyldt trefliket spenne. Foto: S. Skare.



Figur 3. Perler og kjedet med anheng. Foto: S. Skare.

løse perler: 1 manglekantet karneolperle, 4 runde bergkrystallperler, 1 blåglasert melonperle av fajanse, 1 mosaikkperle og 9 glassperler i hvitt, gult, rødbrunt og grønne farger. Disse har sannsynligvis vært en del av kjedet. Karneol- og melonperler er importperler og forekommer i yngre jernalder stort sett enkeltvis på perlekjedene, mens det oftere finnes flere bergkrystallperler på kjedene. Hver sølvring er av dobbelt tvunnet sølvtråd, bortsett fra en som er laget av en enkel riflet sølvtråd. Ringenes diameter varierer mellom 1,5–2 cm. På tre av sølvringene er det hengt mindre snodde sølvringer, og på tre andre er festet henholdsvis en liten oppkveilet slangefigur av sølv, en ring med et tilspisset bladformet sølvstykke med åtte hull, og på den tredje en flat sølvring som smalner av mot festepunktet.

De tre anhengene på kjedet: ormefiguren, ringen med tilspisset sølvstykke og den flate ringen, vil jeg tro er amuletter. Ormeframstillinger var et svært populært motiv i vikingtidens kunst hvilket også understrekes av at det inngår i et utall av dikt og myter. Med sitt opphav i jorden sto ormen for både fruktbarhet og universets onde krefter, godt og vondt, liv og død. Når ormen er oppkveilet representerer den livets latente krefter. Ormeanheng er kjent i Norden og England, og vi finner disse utført i metall: gull, sølv eller bronse, men også i jet som for eksempel fra Longva, Sunnmøre (B 9471).

Det andre anhenget – ringen med det bladformete sølvstykket med 8 hull – hva representerer det? Et alternativ er et spyd og da er det nærliggende å tenke på Odins spyd Gungir som var dekorert med runer. Dette spydet var en metafor for Odins livskraft og et sterkt fruktbarhetssymbol. En annen tolkning er at det er en metafor for et bånd eller belte. Da går tanken lett til Tor og styrkebeltet hans som ga ham krefter og var helt nødvendig i hans kamp mot jotnene som forsvarer av Kosmos. I mange kulturer er beltet nettopp et uttrykk for liv og styrke, idet det både kan binde og løse krefter. Tor sto som folkets og bøndernes fremste beskytter. I sin behandling av Oseberg-revlene påpeker Anne Stine Ingstad at det på revlene er en rød hest med knute og flette på halen (Ingstad 1992:239-42). Inntil hesten står en overdimensjonert kvinne med bredt belte om midjen. Hun foreslår derfor at kvinnen er Frøya i sin prestinnerolle, ettersom knuter og fletter står for Frøyas evner til å binde trolldom og sikre evig kjærlighet.

Hva det tredje anhenget - den flate ringen som smalnet jevnt av inn mot festepunktet - skal symbolisere er vanskelig å si. Ut fra formen kan det minne om et ildstål. Med ildstålet fikk man ild. Ild som hadde kraft i seg til å forvandle det jordiske i både positiv og negativ retning. Ildens flamme forbindes med fruktbarhet og skapelse, men også med destruksjon og er således en manifestasjon av guders makt. Derfor var det en sakral handling å tenne ilden. Ild på linje med vann er viktige deler av universet og nødvendig for alt liv.

Sølvkjedet med anhengene er det eneste i sitt slag i Norge, men det kjennes ett som likner fra Birka i Sverige – grav 632 (Arbmann 1943:210-23, taff. 119). Dette kjedet hadde perler med sølvheng med blant annet en sammenrullet ormefigur, en miniatyrstol, en bolle- eller øseliknende figur og mynter. Dessuten er det en liten sølvring med anheng fra Klinta, Köpinge, Öland (Arrhenius 1961:141 f). Dette anhenget hadde tre små staver, et sverd, et bladformet sølvstykke med et hull. Alle disse anhengene på ringen er tolket som symboler for Odin og hans stilling som den høyeste guden. Disse smykkene er naturlig å betrakte som amuletter. Med disse amulettene ble kjedet ladet med magiske krefter slik at bæreren kunne utføre sine ritualer. Amulettkjedet fra Trå kan derfor sees som et uttrykk for Frøya og hennes nære forbindelser med hersker-guden Odin og/eller hans mektige sønn Tor.

Tekstilrester

Små tekstilrester i tilknytning til de ovale spennene gir et glimt av draktens stoffkvalitet. To ulike stoffer er av ull men av forskjellig kvalitet og mønsterveving. Analysen av stoffene (Raknes Pedersen 1976) viser at ett er en toskaftet kypert med en trådtetthet på 24 i renning og et islett på 14. Dette er en vanlig kvalitet på stoff av denne type på Vestlandet i vikingtiden og utgjør noe over 30 % av ullstoffene (Bender Jørgensen 1986:92). Det andre stoffet er en diamantkypert av et utrolig fint tynt ullstoff med en trådtetthet på hele 64 tråder i renning og et islett på 26 tråder. Alle trådene er entrådet og z-spunnet. Det kypertvevde ullstoffet lå oppå den ovale spennen og kan muligens reflektere stoffet fra kappen. Bare graven fra Oseberg har et stoff av tilsvarende kvalitet, men ellers er det på Vestlandet tre andre kvinnegraver der draktens stoffkvalitet også er høy, den ene fra nabobygden Veka på Voss, den andre fra Vinjum i Aurland og den tredje fra Røssvik på Giske (*ibid*:260,264-66; Ingstad 1992:201; Schølberg 1997:116-129). Også dette er kvinnegraver der smykker, tekstilredskap og importgjenstander inngår i gravgodset.

Utover å varme signaliserer drakten eierens sosiale identitet og status. Når kvinnen var iført sin fine drakt med sølvdekorerte ovale bronsespenner, de forgylte treflikete spennene og amulettkjedet i sølv med fargerike perler, som muligens bare ble båret ved spesielle kultiske anledninger, så fremsto hun som en kvinne med en annen sosial posisjon enn andre samtidig som hun synliggjorde at hun hadde kontroll i en gitt sosial ramme.

Av tekstilredskaper hadde kvinnen fått med seg ullkammer, vevskejer, sakser, spinnehjul og sømglatter av glass (Fig. 4). Disse gjenstandene kan ha ligget i det som var en jernbeslått kiste. Jeg velger å se denne tekstilkisten som en metafor for normene som i nordisk mytologi spant og vevde livsløpet for alt levende. En gudinne som hadde fått egenskaper fra normene var Frøya.



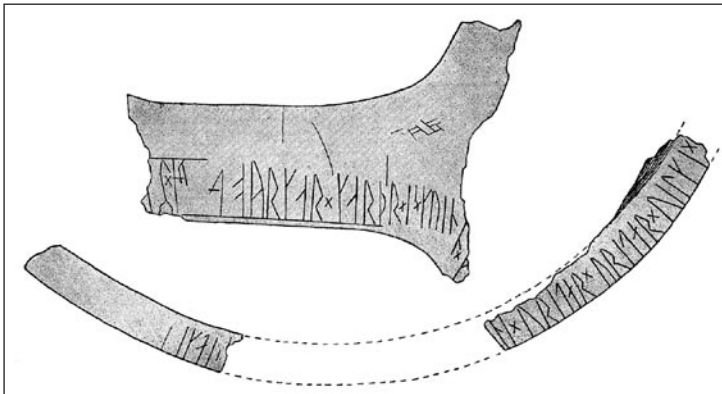
Figur 4. Sømglatter og spinnehjul. Foto: S. Skare.

Husholdningsredskap

Blant husholdningsredskapene var det rester av en bronseøse og fragmenter av et bronsekar (Fig. 5 og 7). Av bronseøsen i graven var bare deler av skaftet, øsekanten og bunnen bevart. Skålen på øsen har vært 19-20 cm i tverrmål mens det 11 cm lange avbrutte skaftet har utvidet seg mot enden med en skiveformet avslutning. Først i 1920 oppdaget Magdalene Abel ved retegning av funnet at øsen hadde fint innrissete runer på skaftet og øsens rand (Fig. 6).



Figur 5. Bronseøsen. Foto: S. Skare.



Figur 6. Tegning av runene på bronseøsens skaft og rand. Etter Magnus Olsen 1957.

Magnus Olsen, som publiserte runeinnskriftene tolket den første innskriften slik: ”sikat ---- ni uritar uritar uilki” (1957:26-38). Han forsto den som en innskrift i metrisk form og oversatte det til: ”Jeg ser ikke --- ikke urette, urette slett ikke”. Om hele bronsestykket hadde vært bevart antok Olsen at det hadde vært plass til ca 20 runer til, og at ordet ”runer” sannsynligvis hadde vært en del av innskriften. Olsen forsøkte å få mening i innskriften ved å fylle ut de manglende ordene han antok kunne ha vært der. Omsatt kunne det da ha stått: ”Jeg ser ikke (runer merket på ménvoldende måte) og ikke urette runer, urette, slett ikke”.

I innskriften på skaftet står det ”*aunarkar karpir i kuinn k---*”. Det første ordet skal forståes som áverkar altså legemsbeskadigelse, mens *karpir* kommer av å kæra, å påtale. *Kuinn* er kvinne, *kuinn k* kan bety kvinnegrid. Olsen tolker dermed denne innskriften som følger: ”*Legemsbeskadigelse (blir) påtalt ettersom det er satt kvinnegrid*” (Olsen 1957). Kvinnegrid sier oss at denne innskriften handler om en situasjon der husfruen ville at det skulle være ro og fred. Ser vi innskriftene i forhold til hverandre og husker på at de står på en øse som kan hende ble brukt til å skjenke opp øl eller mjød med, blir vår forståelse klarere. Når husfruen skjenket opp ølet så leste gjesten – om han kunne – ”*Jeg ser ikke....*” osv og ga derved en personlig bekreftelse på det husfruen og eieren av øsen ønsket å meddele: Alle forberedelser til festen er gjort riktig og omsorgsfullt, drikken er både god og lykkebringende og den skal nytes i ro og fred uten av noen blir skadet.

I Egil Skallagrimssons saga kap. 44 fortelles en lignende situasjon. Da Egil kom i besøk til Bård på Atløy blandet Bård gift i ølet til Egil. Ettersom Egil var kyndig i magi skar han seg i fingeren og ristet runer på ølhornet for å få vite om ølet var trygt å drikke. Det gjaldt altså å sikre seg at ølet ikke var forgiftet.

I hendene til Trå-kvinnen ble øsen med de kraftfulle runene et medium som hadde styrke til å stoppe uønsket oppførsel. Runeinnskriftene ble både en forsvarsgaranti for gjestebudet og for de som var tilstede. Innskriftene bekrefter at runer ble anvendt like meget for å trygge og sikre som for å skade akkurat slik som Edda-diktet Sigerdrivemål forteller. Der framsier valkyrien Sigerdriva runene for Sigurd og gir ham den hellige minnedrikken som gir ham runekunnskap og visdom.

*Då eg det veit
Det vert deg ikkje gjevi
Meinblanda mjød. (vers 14).*

Innskriften gir oss i tillegg et gløtt av de samfunnsreglene som gjaldt. Ettersom ordene *avverke* og *kæra* fra den ene innskriften ikke finnes i Gulatingsloven anser Olsen at vi kan ha med sedvanerett å gjøre. Eventuelle skader og uenighet under festen som ikke tåles måtte løses privat ved forlik. I Gulatingsloven kap. 187 (Robberstad 1981) ble det nedfelt regler for hvordan man kunne gå fram om det ble slagsmål i ”ølhus” – som antakelig var et mer offisielt sted, men det angår ikke situasjonen på Trå.

Bronseøsen tilhører en gjenstandsgruppe som ikke er svært vanlig. Disse funnene er på samme måte som bronsefat/-boller importfunn fra de britiske øyer. I Norge har vi 14 øser som bare i fem tilfeller er funnet sammen med bronsefat (Petersen 1940:84-111, 1951:393-94). Tre av disse gravfunnene er fra Vestlandet, nemlig vårt funn fra Trå, dernest kvinnegravene fra Hopperstad, Vik i Sogn fra ca 900-tallet og Mo i Ørsta fra 9. århundre.

I Håvamål (vers 137) er det en formulering der det står at når du drikker øl så må en søke jordens kraft for jorden tar imot ølet. Dette må være en hentydning på at ølet har spesielle krefter. Både øl og mjød er som kjent rusdrikker som påvirker oppførselen. Sigerdrivemål (vers 11-25) omtaler alruner = ølruner – som særlig kraftfulle. Runene skal ristes inn, skaves av og opp i drikken. Kan vi forestille oss at det er dette som er skjedd på Trå? At runene på øsen fikk kontakt med drikken i det store bronsekaret når den ble øst opp?

En annen betydningsfull drikk var mjød, der en viktig bestanddel var honning. Honningen har evne til å gi rus. Derfor ble mjød ansett som en guddommelig drikk. Dette kommer med all tydelighet fram i Voluspå, vers 29-30.

Ser vi nærmere på fragmentene av bronsekaret så har karet ut fra munningsranden trolig hatt en diameter omkring 35 cm (Fig. 7). Munningsranden har vært brettet og bøyd tilbake og det har vært 2 parallelle vulster 1 cm under randen. Dette er trekk vi finner igjen på flere av de norske bronsekarene. Opprinnelig har karet hatt tre opphengsbeslag med ringer. Opphengsbeslagene er fortinnet og er runde, dekorert med konsentriske innrissete sirkler med en rosett og to bronsenagler, og har et splittet "haleparti". Beslaget har en bøyle med bærerering, der bøylene er bent utover og inn mot munningsranden.



Figur 7. Fragmenter av bronsefatet, rand, festeplater og bunn.

Foto: S. Skare.

Bronsekaret fra Trå har trekk vi kjenner igjen fra andre bronsekar i Norge. Noen har samme munningsrand, andre har tilsvarende vulster men ingen har like festeplater. Festeplatene på de fleste karene synes å være fugleformete med store nagler eller som modulerte figurbeslag.

I 1990 ble det funnet et lignende kar i Irland. Dette karet har også runde festeplater, men uten dekor, og det avsluttes med et liknende "haleparti" splittet i fire (Bourke 1991). Det enkle rosettmotivet på Trå-beslaget finnes også på utsiden av bunnen i et bronsekar fra Skomvær, Lyngdal i Vest-Agder (Petersen 1940:90). Det er to andre bronsekar – et fra Utne, Ullensvang og et fra Austevoll, Rogaland – som har runde festeplater, men de er imidlertid begge belagt med emalje (Ab 1884:90; Undset 1889:296; Kendrick 1932:175; Henry 1936:240; Petersen 1940:96). I øvrige norske 14 gravfunn med bronsekar er det bare fire ganger at karene er

funnet i kombinasjon med øser. Det er Hopperstad, Vik i Sogn og Fjordane, Mo i Ørsta, Sunnmøre og Flakstad, Vang i Hedemark (Petersen 1940:90, 101-104, 106) og Skei, Sparbu, Nord-Trøndelag (Stenvik 1987; Graham-Campell 2001).

Generelt kommer de fleste bronsekar fra kvinnegraver. En kan derfor undres på om dette har sammenheng med bruken? Fungerte de liturgisk eller i den private sfære - i husholdet? Både Aslak Liestøl og Egon Wamers har foreslått at karene ble brukt privat, muligens som vaskefat, og at de er gitt kvinnen som gave (Liestøl 1953; Wamers 1998:41). Ut fra Trå-karets kontekst med bronseøsen og runeinnskriften på denne, synes jeg ikke det er urimelig å betrakte Trå-funnet og de andre funnene med kar og øse som sett, og da først og fremst som serveringssett for å servere alkoholiske drikker som øl og mjød.

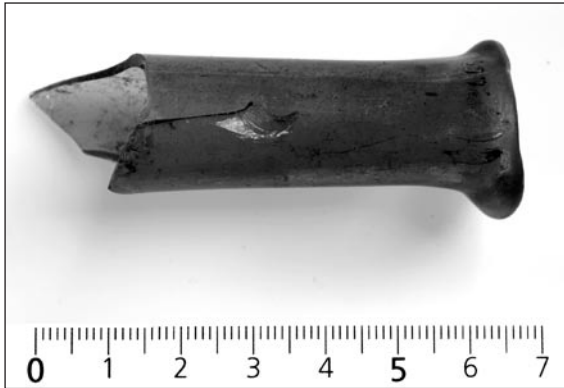
Opphavet til bronsekarene er sannsynligvis insulært, slik at vi vanskelig kan vite hvilken intensjon som lå bak utformingen av festebeslagene. Et trekk ved en stor gruppe av festebeslagene er at de minner om fugler i sin utforming. Når bronsekarene kom til vårt miljø i Norge så er det vel mulig at folk så fuglebeslaget som metafor for noe som var kjent i deres egen kulturoppfatning.

Noen av de fugleformete festeplatene har lang hals med et lite hode og kan minne om f.eks. svaner, hegrer eller påfugler. Swaner som motiv er kjent fra høvrene på Møllemose, Fyn i Danmark. I det norrøne samfunnet var fugler symboler for det overnaturlige og guddommelige. I Håvamål betegner Odin ølets virkning på mennesket som en glemsels-hegre som stjeler hver manns vett. Hegren var den ettertraktete visdommens fugl som både kunne gi og ta. Ølet Odin drakk var opphav til både skaldskap og visdom.

I graven til Trå-kvinnen var det som nevnt også et rikholdig utvalg av husholdningsredskaper, det meste dessverre svært fragmentarisk: jernkjele, jernøse, stekepanne, stekespidd og kleberkar. Det er sjeldent med så mange og forskjellige redskaper som gravgods. Jeg vet bare om en tilsvarende grav fra Tronstad, Hurum i Buskerud (C 23640). Ser vi på graver på Vestlandet med kjøkkenutstyr, der det også er importerte gjenstander, så er det graver som best kan karakteriseres som rike kvinnegraver: Gausel i Rogaland (B 4233), Vatne, Lindås, Hordaland (B 3456), Hopperstad, Vik, Sogn og Fjordane (B 4511), Myklebostad, Eid, Sogn og Fjordane (B 5764), Arnestad, Gloppen, Sogn og Fjordane (B 7653) og Hilde, Stryn, Sogn og Fjordane (B 5717). Det er imidlertid bare Hopperstad-graven av disse som har bronsekar og øse slik som i Trå-graven.

Gjenstander av glass utover perler er heller uvanlig. Fra Vestlandet er det den rike graven fra Hopperstad, Vik i Sogn (B 4511) som har to glass, et beger og en liten flaske foruten rester av en eventuell nedsmeltet liten flaske. Ved opplukking av funnene på Trå fant Shetelig også rester av en grønn glassflaske, men bare 6,2 cm av halsen var bevart (Fig. 8). Halsmunningen er fortykket og utovervendt. Noen parallell i Skandinavia kjennes ikke. Glassflasken på linje med sømglatteren er sikkert av kontinentalt opphav.

I tillegg til drakt og smykker, tekstil- og husholdningsredskaper hadde kvinnen fått med seg to bisler og seletøybeslag i jern. Det er enkelt å tolke dette som uttrykk for gode økonomiske forhold på garden. Men det er også mulig at det ligger en annen mening bak. I graver fra yngre jernalder er det tydelig at hestekult var viktig, eksempelvis var det i Oseberggraven lagt ned 15 hester (Brøgger 1917:145), foruten at det var hestemotiv på et stort antall gjenstander. I fortellingen om Balders død beretter Snorre at en oppsalet hest ble ledet til bålet. I nordisk



Figur 8. Hals til en glassflaske. Foto: S. Skare.

mytologi var hesten ansett som hellig og knyttet til døds kult (Ellis Davidson 1988:49-57). Vi skal heller ikke glemme at gudens hester kunne bevege seg mellom de levendes og de dødes verden, slik vi hører om i myten om Balders død. Hesten var samtidig et symbol på avle kraften, slik det kommer fram i Volsetåtten i Olav Haraldsons saga, der hestefallosen Volsve sannsynligvis symboliserer fruktbarhetsguden Frøy. Det er verd å legge merke til at det er husfruen som forestår ritualet. Statusmessig har hesten alltid vært et symbol på makt.

Kult

Det var vanlig å utøve kult for gårdens befolkning i tilknytning til arbeidsliv og livets gang. Mens det var ved de større blotene som vår-, høst- og juleblot at naboene samlet seg til felles feiring. Offerritualet sto sentralt i de hedenske trosforestillinger. Ut fra tekster vet vi at ofring og det rituelle måltidet var et uttrykk for samhørighet mellom mennesker og gudeverdenen. Blotet og det felles ritualet styrket slekten som utførte det og ga samhold i lokalsamfunnet. Det var i dette fellesskapet at folk fikk kraft fra de høye maktene. I kultgildet var mat og drikke en viktig del av ritualet. Fortsetter vi tankegangen er det derfor mulig at kjøkkenredskapene i graven – jerngryte og kleberkar, jernøse, steikepanne og spidd, kniv og 2 bryner – ikke bare peker mot de vanlige daglige gjøremål, men at de er gitt Trå-kvinnen med i graven fordi det hadde sammenheng med den rolle hun utøvde ved de rituelle måltidene.

I *Håkon den godes saga* kap. 14 (Snorre Sturlasson Kongesagaer) beskrives et blotgilde. ”Den som holdt gildet skulle signe mat og den drikken som ble båret rundt ilden. Der drakk de først Odins skål til seier og makt for kongen, dernest Njords skål og Frøys skål til godt år og fred”. Det er i en slik situasjon vi kan betrakte Trå-kvinnens vertskapsrolle.

I *Ynglingesaga* kap. 4 skriver Snorre at: ”Njords datter var Frøya, hun var blotgydje (offerprestinne) hun var den første som lærte æsene å seide, slik som vanene brukte”. (Snorre Sturlasson, Kongesagaer). Ifølge Britt-Mari Näsström (1998:104, 176-78) var Frøya en gudinne med mange motsatte egenskaper, karakterisert med et trefunksjonelt vesen. Hun hadde egenskaper knyttet til de tre gudinnegruppene nornene, valkyrjene og disene. Med sine egenskaper fra nornene representerte hun skjebnemakten som billedlig spant og vevde menneskenes livsløp, og hadde magisk-religiøse funksjoner. Fra valkyrjene hadde Frøya de krigerske egenskapene og egget gjerne til kamp for å beskytte slekt og gård, mens disene ga henne egenskaper som fruktbarhetsgudinne og den som sørget for god vekst og avling.

Frøya var altså den store gudinnen. Mye kan tyde på at Frøya og Odin sto i et svært nært forhold til hverandre. Det er nok å minne om seid, runekunst, visdom, fruktbarhet og død, og at begge hadde profetiske evner.

Gro Steinsland (2005:162, 284) ser Frøya som gudinnen med funksjoner på høyeste nivå i samfunnet. Ved diseblotet fungerte Frøya som prestinne – da skålte man for ”års og fridr”, dvs vekst og fred. Fred for at alt levende kan formere seg.

Den kvinnelige parallell til goden var gydjen som kunne utføre de samme religiøse funksjoner som mannen. De gjenstander som ætten har lagt i Trå-kvinnens grav visualiserer hennes rolle som gydje og husfrue. Slik så hun til at alle forberedelser hva angikk mat og drikke til de rituelle fester ble utført slik det skulle etter tradisjonen, og utførte ritene. Således ble fellesskapet styrket og de tilstedeværende fikk kraft fra måltidet. Iført sin drakt av høy kvalitet med vakre smykker og amuletter serverte hun gjestene den rituelle drikk fra symboladete bronsekar med runeinnskrifter. Hun var en gydje som utførte de nødvendige sakrale handlinger for å opprettholde de gode forhold til guder og gudinner. Symbolinnholdet i gjenstandene understreker at hennes rolle var å fremme fruktbarhet og gode leveforhold for ætten på garden. Ved hennes død var det ætten som manifesterte hennes identitet. Når de gravla henne på samme sted der det var en tidligere grav ble de lange ættelinjene fortid–nåtid og ættens framtid poengtert. I graven synliggjorde de hennes rolle som formidler mellom de høye makter og menneskene.

Garden Trå ligger mellom gardene Graven og Hollve. Ved tunet på Trå står det en 2,5 m høy bauta og her var det 6-7 gravhauger spredt utover dagens tun (Fett 1956:33). Fra en av disse haugene er det den omtalte kvinnegraven kom. Både Graven og Hollve er –vin-garder. Kanskje utgjorde de engang et område, en gard som ble delt. Hva så med Trå? Navnet Trå kommer av Trod som betyr innhengning eller innhegnet, opptrukket sted.

Trå var et innhegnet område som antakelig er utskilt fra Graven som egen gård. Det kan tenkes at de som bodde her har vandret til dette innhegnete stedet hvor det ble reist minnesmerker og gravhauger for å understreke både ættefellesskapet og rettigheter til jord og ikke minst i forbindelse med ritualer. På Graven gard ble den første kirken i Granvin reist. En kirke som hadde et inventar som viser at den kan ha vært på linje med de eldste steinkirkene og ikke bare en beskjeden trekirke (Lidén 1993:55). At kirken ble reist her peker på tilknyttingen både til et lokalt og sosialt tyngdepunkt. Landskapet og gardene her med Graven og Trå kan best karakteriseres som et sakralt landskap med lange tradisjoner der Trå-kvinnen har vært en av tradisjonsbærerne.

Summary

A female grave from the Viking period came accidentally to light in 1920 during farm work. The grave contained a great variety of artefacts: brooches, beads and amulets, kitchen utensils among which were remains of a bronze hanging bowl, and a bronze ladle with runic inscriptions, textile implements and small textile remains of extraordinary high quality as well as horse bits and harness mounts and the remains of a wooden chest. The artefacts from the female grave are interpreted in the light of Norse mythology and Edda poem as symbols of the woman's activities as the organiser and leader of cult and feasts.

Litteratur

- Arbmann, H. 1943. *Birka I. Die Gräber, Textband*. Birka I Taffelband. Uppsala.
- Arrhenius, B. 1961 Vikingatidens miniaturer. I: *Tor tidskrift för nordisk fornknuskap* VII. Uppsala.
- Bender Jørgensen, L. 1986. Forhistoriske tekstiler i Skandinavien. *Nordiske fortidsminner*, ser. B, bd. 9. København.
- Bourke, C. 1991. *The "virtues" of a Blackwater bowl*, Archeology – Irland 17, Dublin.
- Brøgger, A.W. 1917. Haugen. I: Brøgger A.W., Falk, H.J. & Shetelig, H. (red.) *Osebergfunnet*. Bd.1. Kristiania.
- Egil Skallagrímsson's saga. Oversatt av Hallvard Lie, *Norrøn saga*, b 31. Oslo 1989.
- Ellis Davidson, H. 1988. *Myths and Symbols in Pagan Europe*. Early Scandinavian and Celtic Religion. Manchester.
- Fett, P. 1956: *Forhistoriske minne i Hardanger. Ulvik Prestegjeld*. Universitetet i Bergen, Bergen.
- Graham-Campbell, J. 2001. National and regional identities. The glittering prizes. I: Redknapp, M., Edwards, N., Youngs, S., Lane, A. & Knight, J. (red.) *Pattern and Purpose in Insular Art*.
- Henry, F. 1936. Hanging-bowls. *Journal of the Royal Society of Antiquaries of Ireland* 66: 209-249.
- Ingstad, A. 1992. *Tekstilene i Osebergskipet*. I: Christensen, A.E., Ingstad, A. & Myhre, B. (red.) *Osebergdronningens grav*. Oslo.
- Jansson, I. 1985. Ovale spännbucklor. *Archeological Studies* 7, Uppsala University Institute of North European Archaeology Uppsala.
- Kendrick, T.D. 1932. British hanging-bowls. *Antiquity* 6: 161-184.
- Liestøl, A. 1953. The hanging bowl, a lithurgical and domestic vessel. *Acta Archaeologica* 24: 163-170.
- Lidén, H.E. 1993. Kirke og kloster. I: Brekke, N.G. (red.) *Kulturhistorisk Vegbok*. Bergen.
- Mortensson-Egnund, I. 1961. *Edda*, bd.1. Den norrøne litteraturen. Oslo.
- Näsström, B.-M. 1998. *Frøya. Den store gudinnen i Norden*. Oslo.
- Olsen, M. 1957. *Norges innskrifter med de yngre runer*. Bd IV. Oslo
- Petersen, J. 1928. *Vikingtidens smykker*. Stavanger.
- Petersen, J. 1940. *British antiquities found in Norway*.
- Petersen, J. 1951. *Vikingtidens redskap*. Skrifter utgitt av Det norske Vitenskapsakademi. II. Hist.-Filos. Klasse 1951, 4. Oslo.
- Raknes Pedersen, I. 1976. *Rapport på Bergen Museums Konserveringsavdeling, tekstilarkiv*.
- Robberstad, K. 1981. *Gulatingslovi*. Oslo.
- Rygh, O. 1885. *Norske Oldsager*. Christiania.
- Schølberg, E. 1997. *Tekstilene*. I: Hjørundal, T., Lie, R., Schølberg, E., & Gjøstein Resi, H. (red.) *En båtgrav fra Rosvik på Sunnmøre*. Viking 1987.
- Shetelig, H. 1913. Tilvekt. *Bergen Museums Aarbok* 1913: 13. Bergen.
- Steinsland, G. 2005. *Norrøn religion. Myter, riter og samfunn*. Pax, Oslo.
- Stenvik, L. 1987. Nye funn; Skeifunnet. *Spor – fortidsnytt fra MidtNorge* 3: 27. Trondheim.
- Sturlasson, S. *Kongesagaer*. Oversatt av Anne Holtsmark og Didrik Arup Seip. Oslo 1957.
- Undset, I 1889. *Mindre bidrag om den yngre jernalder i Norge*. Aarbøger for Nordisk Oldkyndighet og Historie: 291-316.
- Wamers, E. 1998. Insular Finds in Viking-Age Scandinavia and the State Formation of Norway. I: Clarke, H.B., Máire Ní Mhaonaigh & Ó Floinn, R. (utg.) *Ireland and Scandinavia in the Early Viking Age*, Dublin.
- Håvamål, Eddadikt, oversatt av I. Mortensson-Egnund 1961.
- Sigerdrivamål, Eddadikt, oversatt av I. Mortensson-Egnund 1961.
- Voluspå, Eddadikt, oversatt av I. Mortensson-Egnund 1961.
- Hyndleljod, Eddadikt, oversatt av I. Mortensson-Egnund 1961.
- Ynglingesaga. Snorre Sturlasson Kongesagaer. Oversatt av A. Holtsmark og D. Arup Seip. Oslo. 1951.