

Skår av spannformede leirkar fra huler og hellere på Vestlandet

Metodisk undersøkelse av skårmateriale funnet ved boplasser på Vestlandet i Norge

Høst 2015 - Høst 2016



Humanistisk fakultet, Arkeologi/AHKR – UiB

Mads Eriksen - 214450

Innhold

Figurliste.....	3
Tabelloversikt	4
Forord	5
Abstract	6
1. Innledning	7
Problemstillinger	7
Geografisk og kronologisk begrensning.....	8
Oppgavens struktur	9
2. Forskningshistorie	10
Anders Lorange.....	10
Haakon Schetelig.....	10
Johs. Bøe.....	11
Asbjørn Engevik Jr.	11
Spannformede leirkar fremover?.....	11
3. Spannformede leirkar	13
Produksjon.....	14
Magring.....	15
Fenomenet spannformede leirkar	16
Spannformede leirkar, gravritualer og gjestebudet	17
Annen samtidig keramikk	18
4. Det politiske landskapet	20
Sosial stratifisering	20
Huler og hellere.....	21
5. Metode	23
Innsamling av data og registrering.....	23
Engeviks metode for klassifisering.....	24
Kvalitet på kar.....	26
Valg av leire og magringsmateriale som kvalitetsmarkører	27
Dekorasjon.....	29
Kvalitetsvurdering	29
Utfordringer med skårmaterialet.....	31
Metode for sammenligning	32
Lokalitetene	33
Statistikk over materialet	33
Presentasjon og klassifisering av skårene.....	36

Klassifisering - oppsummert.....	73
7. Analyse av materialet	74
Klassifisering av skår	74
Sammenligning av materialet.....	74
Produksjon over tid.....	75
Skårenes geografiske fordeling	78
Magring.....	82
Kvalitetsanalyse	82
8. Diskusjon og tolkning.....	84
Komparativ analyse av skårmaterialet fra boplassene med gravmaterialet	84
Romlig analyse av skårmaterialet	86
Kvalitet på skår vurdert	86
Skårmaterialet ved åpne boplasser og huler og hellere vurdert.....	87
Den metodiske tilnærmingen	88
Spannformede leirkar ved boplasser og samfunnet i yngre romertid og folkevandringstid	89
Handel og handelsrelasjoner	90
Hellere	91
Bruken av huler og hellere	92
Det ubenyttede materialet	93
9. Konklusjon.....	95
Litteratur	97

Figurliste

Figur 1 Eriksen, M (2016) Oversikt over Engeviks klassifiseringer. Basert på Engevik fig. (Kilde)

Figur 2 Oversiktskart over Huler og hellere med funn av skår fra spannformede leirkar på Vestlandet, inkludert gårdene som er tatt med i undersøkelsen. Originalkart med tillatelse fra K. A Bergsvik

Figur 3 Eriksen, M (2015) Foto, skår av spannformet leirkar, Universitetsnummer: B14441

Figur 4 Eriksen, M (2015) Foto, skår av spannformet leirkar, Universitetsnummer: B4039

Figur 5-6 Eriksen, M (2015) Foto, skår av spannformet leirkar, Universitetsnummer: B15424

Figur 7 Eriksen, M (2015) Foto, skår av spannformet leirkar, Universitetsnummer: B6840

Figur 8-10 Eriksen, M (2015) Foto, skår av spannformet leirkar, Universitetsnummer: B7081

Figur 11-12 Eriksen, M (2015) Foto, skår av spannformet leirkar, Universitetsnummer: B15273

Figur 13 Eriksen, M (2015) Foto, skår av spannformet leirkar, Universitetsnummer: B7723

Figur 14 Eriksen, M (2015) Foto, skår av spannformet leirkar, Universitetsnummer: B16282

Figur 15 Eriksen, M (2015) Foto, skår av spannformet leirkar, Universitetsnummer: S2842

Figur 16 Eriksen, M (2015) Foto, skår av spannformet leirkar, Universitetsnummer: S9943

Figur 17-20 Eriksen, M (2015) Foto, skår av spannformet leirkar, Universitetsnummer: S4900

Figur 21-38 Eriksen, M (2015) Foto, skår av spannformet leirkar,
Universitetsnummer: B14860

Figur 39 Eriksen, M (2016) Dekorskjema sammenlignet geografisk. Originalkart
hentet fra Engevik (Engevik Fig 11.7)

Figur 40 Eriksen, M (2016) Dekorskjema sammenlignet geografisk. Originalkart
hentet fra Engevik (Engevik Fig 11.12)

Figur 41 Eriksen, M (2016) Foto av skår satt side om side

Figur 42 Eriksen, M (2016) Foto av skår satt side om side

Figur 43 Myhre, B (1987) Modell for maktsenter

Tabelloversikt

Tabell 1 Eriksen, M (2015) Oversikt over kronologiske perioder

Tabell 2 Eriksen, M (2016) Oversikt over skår undersøkt i denne oppgaven

Tabell 3 Eriksen, M (2016) Oversikt over skår funnet i huler og hellere i de aktuelle
perioder

Tabell 4 Eriksen, M (2016) Oversikt over skår funnet ved åpne boplasser i de aktuelle
perioder

Tabell 5 Eriksen, M (2016) klassifiserte skår representert over tid

Tabell 6 Engevik, A (2007) Klassifiserte kar sortert etter perioder

Tabell 7 Eriksen, M (2016) Skår fra begge lokalitetstyper slått sammen, og sammenlignet
med kar presentert i Engevik (Engevik 2007)

Tabell 8 Eriksen, M (2016) Oversikt over dominerende magringsmateriale ved
boplassene.

Forord

Denne oppgaven markerer slutten på min tid som Masterstudent ved Universitetet i Bergen. I denne oppgaven har jeg fått muligheten for å jobbe med et lite studert materiale. Å jobbe med skår av spannformede leirkar har vært utfordrende. Det har vist seg å være svært få veiledende arbeider for skår som passer det norske materialet. Dette har ført til at arbeidet har vært både interessant og utfordrende.

I den anledning vil jeg gjerne takke min veileder Knut Andreas Bergsvik for god veiledning og ikke minst tålmodighet. Jeg vil også rette en takk til Asbjørn Engevik jr. ved Universitetsmuseet i Bergen for råd og tips om spannformede leirkar og Melanie Wrigglesworth for tilrettelegging av materiale og andre praktiske ting. En spesiell takk går også til Håkon Reiersen ved Arkeologisk Museum, Universitetet i Stavanger, for hjelp og fremlegging av materialet ved samlingene der.

Arbeidet hadde vært langt mer utfordrende uten det flotte miljøet ved lesesalen for AHKR. Særlig Tonje Niemi, Per Steffen Hagen og Kristine Søyland har bidratt til å gjøre dagene mer oppløftende. Til sist fortjener mine foreldre Birgit og Vidar Eriksen en stor takk for all støtte. Min far kan i skrivende stund mer enn de fleste om spannformede leirkar, takket være utrettelig korrekturlesing.

Abstract

This paper is a master's thesis in archaeology, written by Mads Eriksen for the University in Bergen. The theme of this paper is sherds of bucket-shaped pots found in caves and rock shelters in western Norway. This paper aims to classify and compare shards of bucket-shaped pots, using methods established for whole pots. The tradition of making bucket-shaped pots arises around the year 375 AD and ends at about 550 AD. This period will work as the chronological framework for this paper. The geographical framework is the western part of Norway mainly the counties Rogaland, Hordaland, Møre og Romsdal and Sogn og Fjordane.

The method for classifying the sherds were so chosen because of the underlying objectivity of the method. The method incorporates what tools were used to make the decorations on the pots/sherds. After classifying all the sherds, the aim was to compare them to the results from the analysis of the whole pots. An important aspect to note, is that almost all of the whole pots are found in graves. What became immediately clear, was that classifying small sherds was quite difficult. The small size of the sherds meant that there was not much decoration visible. This meant that a lot of the classifications defaulted to a general group of classification. There were however some shards that were possible to classify accurately and surely. The sherds that were in fact possible to classify was compared to the grave material in regards to, distribution in time, tempering material and geographical distribution. I also made an attempt to analyze the quality of the sherds, also using objective parameters. In addition to caves and rock shelters, there were sherds from two open dwellings, or farms included in the study. The latter part of the paper focuses on the societal implications, should the classification and comparison be a success.

What was found was that there were almost no differences in the material that could be analyzed in a proper way. Meaning that it seemed to make no difference whether the sherds were found in caves and rock shelters or open dwellings. Also with regards to the grave material, no actual differences were found. The conclusion was thereafter that, even if the shards of the bucket-shaped pots could not tell exactly what or who used the rock shelters, it had to be a strong connection. The method for classification used proved useful, if not also a bit unrefined for sherds, which was to be expected.

1. Innledning

Rundt år 375 AD et sted på Vestlandet i Norge, sannsynligvis Jæren i Rogaland fylke, starter en pottemakertradisjon like plutselig som den forsvinner. Bare 175 år senere, rundt 550 AD, mister vi sporet etter denne unike tradisjonen. I ettertid får denne keramikken flere navn som *urtepotter*, *stenkar* og senere *spannformede leirkar*. I denne oppgaven vil betegnelsen *spannformede leirkar* bli benyttet.

Spannformede leirkar opptrer i funnmaterialet i all hovedsak på Vestlandet i fylkene Rogaland, Hordaland, Sogn og Fjordane og Sogn og Fjordane. Ellers finnes de i hele Norge, helt opp til sør i Troms fylke, men i betydelig mindre antall. Spannformede leirkar har vært brukt til både matlaging og som gravgods. Man finner dem følgelig i graver, åpne boplasser, nausttuffer og på boplasser i huler og hellere. Denne oppgaven skal fokusere på boplassmaterialet, noe som ikke er gjort tidligere. For å avgrense oppgavens omfang og størrelse, blir boplasser begrenset til huler og hellere på Vestlandet. Det inkluderes også to åpne boplasser for å danne ett sammenligningsgrunnlag mellom forskjellige typer boplasser.

Begrepet *spannformede leirkar* som emne er på mange måter villedende. I arbeidet med denne oppgaven er det ikke funnet en eneste lokalitet med hele kar. Det er altså hele tiden snakk om *skår* av spannformede leirkar. Tidligere har det vært gjort mye forskning på spannformede kar funnet i graver. Da i all hovedsak hele kar. Denne oppgaven skal være en komparativ analyse av boplassmateriale og gravmaterialet. Målsetningen er å se etter sammenhenger i skår av spannformede leirkar, funnet ved boplasser og karene funnet i graver. All forskning og slutninger vedrørende gravmaterialet som benyttes, vil stamme fra etablert forskning.

Problemstillinger

Som funnkategori er spannformede leirkar blant de mest sentrale i folkevandringstid og eldre jernalder. Det er derfor et problem at skårmaterialet ved boplassene har fått relativt lite oppmerksomhet. Der man i graver finner mellom ett og to kar inneholder boplasser ofte mange flere kar, og ofte hundrevis av skår fra mange kar. Målet med denne oppgaven er derfor å belyse og analysere materialet i denne funnkonteksten. På grunn av oppgavens lengde er det som sagt nødvendig å begrense omfanget til huler og hellere, som ble benyttet som boplasser. Det overordnede målet nevnt over, nås ved å besvare definerte problemstillinger knyttet til funnmaterialet.

1. Kan man klassifisere skår av spannformede leirkar ved hjelp av metoder utviklet for klassifisering av hele kar?
2. Dersom det er mulig å klassifisere skår med metoder for hele kar, er det da forskjeller på skårmaterialet og de hele karene? Dette skal besvares ved en sammenligning av materialet ved boplasser og gravmateriale.
 - a. Herhunder skal det sammenlignes trender i tid, geografisk fordeling og magring
3. Er det mulig å gjøre en kvalitetsanalyse av skårmaterialet?
4. Vil eventuelle forskjeller eller likheter i materialet ved boplasser og graver kunne si noe om de sosiale forhold i perioden? Vil man kunne si noe om hvem som brukte huler og hellere?

Geografisk og kronologisk begrensning

Den geografiske begrensningen i denne oppgaven er satt til Vestlandet i Norge. Vestlandet omfatter de fire fylkene Rogaland, Hordaland, Sogn og Fjordane og Møre og Romsdal. Vestlandet som geografisk begrensning, var et naturlig valg da det er i dette området man hovedsakelig finner spannformede leirkar. Når det gjelder valg av hvilke huler og hellere som skulle undersøkes, har jeg valgt alle med funn av spannformede leirkar. Jeg har i tillegg valgt ut to gårder fra samme tid, henholdsvis gården Modvo fra Sogn og Fjordane og gården Store Eige i Rogaland.

Den kronologiske inndelingen av de aktuelle periodene har vært under utvikling i over hundre år. I denne oppgaven vil jeg benytte meg av Ulla Lund Hansen og Siv Kristoffersen sin kronologiske inndeling av sen romertid og folkevandringstid (Hansen 1987, Kristoffersen 1999, 2000). Sen romersk jernalder går fra periodene C1, C2 og C3. Folkevandringstid er definert av periodene D1, D2 og D2b (Engevik 2007:19-20). De aktuelle periodene for funnmaterialet i denne oppgaven, strekker seg fra C3 til D2b. Det vil si år 310/320 CE til år 575 CE. Disse periodedefinisjonene vil bli benyttet videre i oppgaven. Se tabell 1.

Bakgrunnen for den kronologiske periodeinndelingen er noen utvalgte artefaktgrupper. Som regel er det fibulaen og endringer i fibulaen over tid som definerer periodene. Andre kronologiske markører er gullbrakteater og i Norge de sorte hankekarene.

Periode	C2	C3	D1	D2a	D2b
År	250/260-310/320	310/320-400	400-475	475-525	525-575

Tabell 1: Oversikt over kronologiske perioder

Oppgavens struktur

Oppgaven har en lineær struktur. Målet med dette er å kontinuerlig jobbe mot en naturlig konklusjon. Oppgaven vil med dette bygges rundt datagrunnlaget som en kjerne. Det som presenteres før datagrunnlaget etablerer en bakgrunn og forståelse for materialet. Dette skaper en forståelse for senere analyser og diskusjoner av materialet. De skår som har dekorelementer presenteres med analyse av hvert skår, samt foto. Skår uten dekorelementer unntas denne detaljerte analysen da det er begrenset med informasjon å hente. Udekorerte skår representeres i denne oppgaven derfor som en samlet gruppe. De data som er mulig å hente ut ifra udekorerte skår vil selvsagt presenteres, da særlig magringsmateriale og antall. Etter bakgrunn og data, følger en analyse og diskusjon av materialet. Til sist vil resultater oppsummeres i en konklusjon. Det vil ikke følge en detaljert beskrivelse av de utvalgte huler og hellerne. Dette fordi hulene og hellerne i seg selv, sett bort i fra geografisk fordeling, ikke vurderes i detalj.

2. Forskningshistorie

Forskningshistorien til spannformede leirkar starter på 1800-tallet og er i dag fortsatt et aktuelt og viktig tema. Under følger noen av de viktige bidragsytere til forskningsfeltet og da med vekt på de forfattere som benyttes i oppgaven.

Anders Lorange

Det er over 170 år siden den første artikkelen som beskriver de første spannformede leirkar, havner i trykken. Det skjer ved den danske arkeolog, numismatiker og senere presten, Julius Benjamin Sorterup i artikkelen «Udsigt over Urner, Gravkar og Jordfudne Kar fra Nordens Hedenhold» (Sorterup 1845). Sorterup beskriver tre kar som minner svært mye om spannformede leirkar. I denne sammenheng kan det nevnes at Nicolay Nicolaysen er den første nordmannen som beskriver spannformede leirkar i 1860 i artikkelen «Forsirede Steinpotter fra Hedendommen» (Nicolaysen 1860).

Anders Lorange var utdannet jurist med særlig interesse for norske oldsaker. Lorange fikk jobben som kurator ved Bergen Museum i 1873, hvor han utgir blant annet katalogen «Samlinge av Norske Oldsaker i Bergen Museum» 1875. Her beskriver han mange «urtepottformede lerurner» som etter form og ornamentikk utvilsomt er det vi i dag kjenner som spannformede leirkar. Han plasserer karene i «tredie afsnitt af hedensk tid» (eldre jernalder/romertid) og sorterer dem geografisk etter funnsted sammen med observasjoner om mål og dekor. Selv med begrenset informasjon omtaler han graver med spannformede leirkar og brente lik som et vestnorsk fenomen. I så måte blir han den første som plasserer spannformede leirkar på Vestlandet og omtrentlig riktig tid.

Haakon Schetelig

Blant Scheteligs tidligste utgivelser finner man «spannformede lerkar fra folkevandringstiden», utgitt i 1904 (Schetelig 1904a). Schetelig er den første som omtaler et større og, på den tiden ganske komplett oversikt over spannformede lerkar. Schetelig har som mål å typologisere og datere karene, noe som han gjør mesterlig. Mye av det som ble gjort den gang av Schetelig stemmer fortsatt den dag i dag.

Johs. Bøe

Johs. Bøe utgir i 1931 boken «*Jernalderens Keramikk i Norge*» (Bøe 1931). Dette blir den første virkelige utgivelsen over samtlige kjente spannformede leirkar (og andre leirkar) i Norge. Boken er en imponerende utgivelse både i omfang og analyse. Bøe bygger i stor grad på undersøkelsene tidligere utført av Haakon Schetelig. Bøe går allikevel videre i sin undersøkelse, og inkluderer flere kar, noe som er naturlig, nesten 30 år senere. Bøes utgivelse er en rikt illustrert bok som er nyttig den dag i dag. Særlig er det interessant at han gjør en komplett analyse og sammenlikner med samtidige kar. Bøes utgivelse inneholder en svært god og komplett typologi over spannformede leirkar.

Asbjørn Engevik Jr.

«Bucket-shaped pots, Style, Chronology and Regional Diversity in Norway in the Late Roman and Migration Periods» er doktorgradsavhandlingen til Asbjørn Engevik, publisert i 2007. Avhandlingen har som mål å klassifisere og analysere spannformede leirkar funnet i graver i hele Norge. Avhandlingen tar også for seg en regional analyse av materialet. Engevik går i sin klassifikasjon først og fremst etter de objektive attributtene. Dernest tar han for seg de forskjellige typer dekorasjonsskjemaer. Det er fokus på det objektive og hvilke redskaper dekoren er utført med som gjør det mulig og også klassifisere skår med denne metoden.

Siv Kristoffersen & Bente Magnus

Spannformede kar: Utvikling og variasjon av Siv Kristoffersen og Bente Magnus (Kristoffersen, Magnus 2010), føyer seg inn som det siste større oppslagsverk over spannforede leirkar, med typologi/klassifisering som mål. Utgivelsen ble på mange måter startet av Magnus flere tiår tidligere før den ble fullført i 2010. Boken tar nøye for seg utvikling over tid og variasjoner i dekormønstre.

Spannformede leirkar fremover?

Hva angår spannformede leirkar er interessen i det arkeologiske miljøet, da spesielt på Vestlandet, fortsatt tilstede. Siv Kristoffersen, Udo Zimmerman og Per Fredrik Ditlefsen utga senest i 2014 " *Innovation and Collapse: Bucket-Shaped Pottery and Metalwork in the Terminal Migration Period*". Artikkelen tar for seg utviklingen av spannformede leirkar og ser etter sammenhenger med metallarbeid i folkevandringstiden. Til å være blant de vanligste artefakter fra jernalder og

folkevandringstid, er det imidlertid en funnkategori som har blitt oversett. Skår av spannfornede leirkar og leirkar generelt fra folkevandringstid er det svært lite forskning på. Ser man for eksempel i Petersen (Petersen 1933, 1936), er det klart at en betydelig del av materialet består av nettopp spannfornede leirkar – og da mere presist, skår av spannfornede leirkar.

3. Spannformede leirkar

Som funnkategori opptrer spannformede leirkar i perioden mellom ca. 375 – 550 CE med en geografisk begrensning hovedsakelig til Vestlandet og Midt-Norge. Navnet på karene er beskrivende for karenes generelle karakter. De minner rett og slett om trespann med rette vegger, med unntak av senere kar som får mer buede vegger. Klassifisering av karene plasserer karene i fem forskjellige former (A-E i Engevik (2007)). Karene er som oftest relativt små i forhold til andre samtidige kar, noe som kan indikere begrenset bruk til forberedning av mat. Karenes regularitet med hensyn til størrelse tyder på standardisert produksjon. I formtype A-C er de metriske variasjonene svært små. Kar med form A-C har en snitthøyde mellom 12 og 13 cm og gjennomsnittlig diameter mellom 14 og 15 cm. Kar med form D og E blir noe mindre, disse er også de seneste typene. Kar med form D-E har en snitthøyde på 10 – 10,5 cm og en gjennomsnittlig høyde på 11-12,5 cm. Dette gjelder de kar som er undersøkt av Engevik. Det bør bemerkes her at kar med form D og E bare teller henholdsvis 8 og 3 i tallet (Engevik 2007:139). Det finnes dog unntak fra dette og noen kar er så store som 30 cm i diameter i åpningen.

Spannformede leirkar opptrer hovedsakelig i tre forskjellige kontekster - boplasser, naust og graver. Det er noen forskjeller i funnmaterialet fra disse kontekstene. Den mest fremtredende forskjellen er hvordan materialet presenter seg. I graver er det ofte hele kar. I naust på boplasser er hele kar noe man bare unntaksvis finner. Boplasser og naust har i tillegg som regel skår av mange flere kar. Problemet er ofte at antall kar er vanskelig å fastslå nettopp fordi de finnes som skår. Eksempelvis finnes det i materialet undersøkt i denne oppgaven, som oftest skår av minst to forskjellige kar i hver heller. Ser man eksempelvis på Skriverhelleren (B7080), er det mange forskjellige kar. Dette preges selvsagt også av at huler og hellere og boplasser generelt er i bruk over en lengre periode. Det er ofte vanskelig å avgjøre om skår kommer fra forskjellige eller samme kar. Enkelt sagt blir det vanskeligere jo flere skår/kar som finnes ved en plass.

Gravmaterialet indikerer at spannformede leirkar benyttes både som gravgaver og som beholdere i branngraver. Den praktiske og symbolske bruken av karene i det daglige liv er det imidlertid knyttet mer usikkerhet til. Karene har åpenbart fungert som beholdere. Den flate bunnen indikerer at de ikke har vært benyttet til tilberedelse av mat, men heller som hyllevare eller til servering (Kristoffersen, Ditlefsen,

Zimmerman 2014). Den relativt spede størrelsen på de fleste karene peker også mot dette. I det undersøkte materialet som del av denne oppgaven, er det heller ingen tegn på at karene har vært benyttet over ild, med unntak av noen få skår. Et eksempel er B7081c/J5 som også har rester av noen som trolig er organisk materiale.

Produksjon

Tradisjonen med spannformede leirkar oppstår omtrent i et vakuum på Vestlandet. Det er få, eller ingen tydelige utviklingsspor som kan spores til andre tradisjoner. Det er bare i den tidlige dekoren at man kan se utvikling fra annen keramikk, både i utforming av dekor og dekorverktøy (Bøe 1931a). Det som skiller spannformede leirkar fra den etablerte keramikktradisjonen, er i korte trekk form og dekor. Dette vil imidlertid beskrives mer detaljert under.

Frem til 70-tallet var det fortsatt uklart hvordan produksjonen av spannformede leirkar foregikk. Det eksisterte teorier om at karene var laget ved bruk av en form fremsatt av Bøe (Bøe 1931). I 1980 starter Else Johansen Kleppe og Stein Em. Simonsen et prosjekt på oppdrag fra Universitetet i Stavanger. Prosjektet hadde som mål å undersøke hvorfor tidligere forsøk med spannformet keramikk feilet. Prosjektet hadde også som mål å øke kunnskapen generelt om spannformede leirkar i Rogaland (Kleppe, Simonsen 1983:9).

Tidlige forsøk hadde vist at en av de største utfordringene med å forme leiren over en form, er å få den ut av formen. Også hvilken fremgangsmåte man velger for å påføre leiren på formen, viste seg å være en utfordring. I dette tilfellet brukte Kleppe og Simonsen enden av en trestokk som form. Etter flere forsøk på å smøre eller trykke leiren på formen for hånd ble dette skrinlagt. Løsningen viste seg å bli å kjevle ut leiren over et geiteskinn før man legger leiren over formen. På denne måten får man først og fremst en jevn tykkelse på godset. Geiteskinnet gjør det også enkelt å flytte leiren over på formen etter kjevlingen da leiren lett løsner fra skinnet. Når leiren er påført formen, glatter man over «sømmene» som oppstår. Bunnen skjæres ut ifra den samme leiren som ble kjevlet ut. Bunnen blir så satt på enden av stokken, og «sømmene» jevnes ut. Det som til sist gjenstår, er å løsne leiren fra formen. Løsningen på dette var noe overaskende for Kleppe og Simonsen. Det viste seg at ved å dekorere karet, særlig ved å dra kamlinjer over veggene, ble det skapt

luftlommer mellom form og gods. Så lenge man påfører dekoren i samme retning oppnår man samme effekt over hele karet. Dette gjør da at karet lar seg løsne fra formen med litt hjelp av vann og andre redskaper (Kleppe, Simonsen 1983:23-34.)

Det kan tenkes at udekorerte kar rett og slett er uferdige. Ser man denne påstanden i lys av den foreslåtte produksjonsmetoden i Kleppe & Simonsen, er dette lite trolig. Forsøkene til Kleppe & Simonsen viste at et var betydelig lettere å løsne leiren fra formen etter å ha påført dekoren. Dette fordi man som tidligere nevnt skaper luft mellom formen og massen. Skulle udekorerte kar faktisk være uferdige kar, må det i så tilfelle bety at pottemakeren av en eller annen grunn lot leiren være på formen uten å påføre dekor. Skulle produktet i denne fasen av produksjonen være mislykket, ville man trolig heller begynne på nytt. Å kjevle ut massen for en ny påføring er utvilsomt bedre enn å gjøre ferdig et «uferdig» kar ved å sette på bunn. Dette blir noe spekulativt, men det blir noe fornuftstridig å si at udekorerte kar er uferdige. For å spekulere videre kan det videre være slik at udekorerte kar er et resultat av eksperimentering med karformer, hvor man derfor unnlater å dekorere karet.

Magring

Mye tyder på at individuell/lokal kunnskap spilte en stor rolle i produksjonen av spannformede leirkar. Magring er enkelt forklart tilsatt materiale i leiren før produksjon av keramikken. Kunnskap om leiretyper, leirens egenskaper og magringsmaterialer spiller en vesentlig rolle for sluttresultatet. Ser man bort fra de tidligste typene av spannformede leirkar, inneholder karene en stor del ikke-plastiske materialer. Senere forsøk viste også at selve leiren burde være så lite plastisk som mulig. Det er også slik at større steiner i godset bør unngås. Ved høye temperaturer brytes større fragmenter ned og skaper sprekker i godset. Dette gjør at kvaliteten på godset avhenger blant annet av hvorvidt det er små eller store fragmenter i det. Jo mindre fragmenter magringen består av, dess høyere temperaturer vil det tåle, og dermed med bedre sluttresultat (Kleppe, Simonsen 1983:15).

Varmebestandighet ser ut til å ha vært et viktig kriterium å oppnå best mulig kvalitet for datidens pottemakere. I Engeviks studie kommer det frem at asbest og kleberstein er de klart mest foretrukne magringsmaterialene - 45% er asbestmagret og 33% er klebermagret. Videre består 6% av en blanding av asbest og kleber. De resterende 16% består av sand, glimmer eller forskjellige blandinger av alle de

tilgjengelige materialene (Engevik 2007:132). Basert på ovenfor nevnte betraktninger/resultater, kan det sies mye om kvaliteten på karene ved enkle observasjoner, noe jeg kommer tilbake til i senere kapitler.

Fenomenet spannfornede leirkar

Innledningsvis har jeg nevnt at spannfornede leirkar som tradisjon oppstår nesten i et slags vakuum. Denne påstanden er imidlertid ikke helt korrekt. Ser man for eksempel på hankekarene, som eksisterer før og samtidig med de spannfornede leirkarene, er det tydelige likheter. Det er særlig i dekoren at likhetene kommer frem - representert gjennom dekormetodikk i enkeltelementer. Ser man eksempelvis på C20110 (Bøe, 1931, fig 156:111) funnet i Vestfold, ser man horisontale kamlinjer med sol-liknende dekorasjon under. Denne dekorasjonen er videre inndelt i felter ved hjelp av kamlinjer. B14860 (Kapittel 6) er et skår som tyder en horisontal kamlinje med sol-liknende dekor under. Det er tydelig at både verktøy og valg av dekor stemmer overens i dette tilfellet. Den faktiske innovasjonen og største forskjellen, er formen på karet og den høye andelen magringsmateriale. Dekoren i leirkarene blir også mer omstendelig og ser mer standardisert ut. Det har åpenbart skjedd en innovasjon med klare inspirasjoner fra de tidligere hankekarene. Den nye måten å produsere keramikk på, som forklart over, har trolig muliggjort mer presis dekorasjon. Å forme leiren over en form lar pottemakeren fokusere mer på presisjon og helheten i dekoren i stedet for symmetri i form på selve karet. Hvorfor denne nye tradisjonen oppstår er fortsatt et ubesvart spørsmål. Endringer i mattradisjoner har blitt foreslått som en mulig forklaring for innovasjonen av spannfornede leirkar (Kleppe & Simonsen). Endringer i mattradisjon er likevel ikke særlig forklarende for et så omfattende fenomen som spannfornede leirkar. Man vil i tillegg ende opp med spørsmålet om hva som kom først. Etter etableringen av tradisjonen, er utviklingen betydelig. Kvaliteten øker og man får stadig mer komplekse og intrikate dekorasjoner. Mot periode D2b har hankekarene allerede forsvunnet, og spannfornede leirkar opphører i funnkontekstene. Det er altså ikke bare de spannfornede leirkarene som forsvinner, men også den keramiske tradisjonen som helhet. I artikkelen "*Innovation and Collapse: Bucket-Shaped Pottery and Metalwork in the Terminal Migration Period*" settes de sene verksteder for spannfornede leirkar i sammenheng med metallarbeid. Det antydes også om mulige delte verksteder. Artikkelen går langt i å forklare kollapsen av keramikk med at verkstedene fokuserer på metallarbeidet i

stedet for keramikk. Så fremst en aksepterer at leirkar som keramisk arbeid går over til leirkar som metallarbeid, kan denne forklaringen virke plausibel. Dersom de få spesialiserte verkstedene endrer produksjonen, vil også tradisjonen dø ut. Akkurat hvorfor denne endringen skjer er det likevel ikke mulig å si noe sikkert om.

Spannformede leirkar, gravritualer og gjestebudet

At spannformede leirkar har vært viktig for mennesker som er så fremstående at de får en omstendelig begravelse i folkevandringstid er tydelig – vel og merke på Vestlandet. Spannformede leirkar i graver, er blant de tydeligste markørene for en grav fra folkevandringstid på Vestlandet. Det påstås av flere at det trolig finnes et kar per individ (eks. Bøe, Magnus). Selv om denne oppgaven ikke har som hovedmål å utforske forholdet mellom objekter og gravritualer, er det likevel viktig å forstå hvor innvevd spannformede leirkar fremstår i hverdagen til menneskene i folkevandringstiden. Dette er viktig i og med at målet for oppgaven er å belyse en relativt underrepresentert funnkontekst for spannformede leirkar – nemlig boplassene. Det er i så måte sentralt å understreke sammenhengen mellom materialet som det sammenlignes med, og det aktuelle bruksområdet.

Per Ditlef Fredriksen undersøker forholdet mellom spannformede leirkar, mennesket og gravritualer i sin masteroppgave "*Karet-kroppen-identiteten*" (Fredriksen 2005). Å yte analysen til Fredriksen rettferdighet i et kort avsnitt er umulig, men i denne sammenheng er dette viktig å trekke frem forholdet mellom mat og drikkekultur, identiteten til mennesket og spannformede leirkar som en symbolsk beholder.

Som Oestigaard (2000) framheld er gravurner som har vore del av sosial praksis med koking og servering av mat og drikke multivokale behaldarar. Slik må også spannforma leirkar brukt som gravurner tolkast. Deira bruksverdi i det daglege hushaldet tilfører symbolsk meining i samanheng med død og grav. Som spannforma leirkar som har vore del av sjølve kreminga må også leirkar som gravurner sjåast som uttrykk for nøkkelmetaforane reise og regenerering (Fredriksen 2005:296).

Da det i det min oppgave fokuseres på materialet fra boplasser – mer spesifikt huler og hellere som mulige boplasser, må verdien av det symbolske vurderes med omhu. Huler og hellere har i tillegg til å være boplasser, også vært gjenstand for kultiske ritualer. Det kultiske aspektet vies lite plass i denne oppgaven, først og fremst på grunn av oppgavens begrensninger. Det kultiske aspektet er derimot en vital for å

kunne forstå spannformede leirkar. Da oppgaven skal se på sosiale aspekter ved hjelp av skår fra spannformede leirkar, er nettopp gjestebud en del av dette. Også siden oppgaven benytter gravmateriale for sammenligning, bør man ha en viss forståelse for det kultiske. Meningen er derfor ikke å utforske disse aspektene ved keramikken, men heller etablere dem som bakgrunn for en videre forståelse av materialet.

Annen samtidig keramikk

Tradisjonen med spannformet keramikk oppstår som nevnt i løpet av kort tid.

Keramikk som håndverk var derimot på ingen måte nytt i den romerske jernalder i Norge. Fra starten av vår tidsregning er det i hovedsak to typer kar som dominerer på Vestlandet. Den første av disse typene er det grove kokekaret. Det grove kokekaret finnes både i førromersk jernalder og frem til folkevandringstid. De er grove i godset og ofte med enkel eller ingen dekorasjon. De har ofte en grå og ru overflate, sannsynligvis et resultat av høy kokevarme. De er ofte også helt rødbrunte. Karene ser også ut til å ha oppfylt sin funksjon svært tilfredsstillende da de ikke endrer form eller størrelse i særlig grad gjennom århundrene (Bøe 1931:12). I sine beskrivelser av disse kokekar bemerker Bøe tørt, bare etter noen få avsnitt:

«Det er ingen grunn til en mere utførlig behandling av disse enkle karformer. Hvad vi her har sagt, vil være tilstrekkelig til å vise at det synes å bestå en ubrutt tradisjon i fremstilling og bruk av de store bukede karene utover fra førromersk jernalder til folkevandringstid (Bøe 1931:14).»

I mine egne undersøkelser av materialet fra huler og hellere, ble det også tydelig at denne kartypen stort sett var enerådende – kun med små unntak. Unntakene var som regel hellere som enten ikke hadde annen type keramikk eller som var av en betydelig eldre kontekst. Hvorvidt karene er verdt å bruke betydelig tid på får stå for Bøes regning. Men etter en gjennomgang av funnene bare i hustuftene ved Store Eige gård er det ingen tvil om at de representerer en betydelig mengde materiale.

Den andre kartypen, hankekarene, kommer med i det tredje århundre. Uten å gå i detalj er det verdt å bemerke at denne kartypen generelt sett inspireres av dansk keramikk (Bøe 1931: 50). På Vestlandet domineres vasene i noe mindre grad direkte av danske kar. Vasene er sort glinset i godset og fremstår som av høy kvalitet. Dekorasjonene er varierte og ofte svært vakre. Dekorasjonene består av kamlinjer,

kambånd og stempler organisert i geometriske eller mer vilkårlige mønstre. I form er de vestlandske hankekarene buet på buken og med avrundet bunn med en markert rand. Som navnet foreslår, opptrer karene med en avrundet hank over bøyningpunktet på buken. Bøe bemerker også at de vestlandske karene skiller seg mer og mer ut fra de østlandske karene utover levetiden for tradisjonen, både i form og dekor (Bøe 1931:52-54). Denne observasjonen av Bøe er interessant når man tar i betraktning utviklingen av de særegne spannformede leirkar på Vestlandet.

Disse beskrivelser av kokekar og de sortglissede hankekarene er selvsagt svært generelle, og yter ikke rettferdighet til denne funnkategoriens kompleksitet og dybde. Det er heller ikke meningen. Poenget er her å understreke at produksjon av leirkar, også av høy kvalitet, ikke er begrenset til Vestlandet og spannformede leirkar.

4. Det politiske landskapet

Den politiske situasjonen på Vestlandet i yngre romertid og folkevandringstid var preget av uro. Dette kommer til uttrykk i det arkeologiske materialet i mange rike graver fra denne tiden. Det var allerede i tidlig romertid etablert en høvdingekultur på Vestlandet. Samfunnet ble også stadig mer stratifisert, noe som reflekteres i de mange gravene med varierende rikdom. På Vestlandet (Solberg 2010:122).

Overgangen til folkevandringstiden markeres med store migrasjoner fra øst mot vest på grunn av invaderende Hunere.

Gårdene, med langhus og noen mindre tilbygg, var allerede etablert ved inngangen til folkevandringstiden. Gårdene varierer stort i både antall hus og størrelse på husene. Undersøkelser av hus på Vestlandet viser variasjoner på mellom 9-10 meter og unntaksvis opp til 40-60 meter i lengde (Ringstad 1996 i Solberg 2010:133).

Langhusene har typisk vært inndelt i en bo-enhet og et fjøs. Tilbyggene kan ha fungert som smie eller andre typer verksteder. Særlig på Sør-Vestlandet ved Jæren er gårdsanleggene tallrike. Gårdene har fungert som store og små maktsentre. Allianser og vedlikehold av allianser har trolig vært svært viktig for å binde sammen gårdsenhetene. Graver med fremmede elementer vitner trolig om ekteskapsallianser (Solberg 2010:160-161).

Sosial stratifisering

Det er en ukontroversiell påstand å si at samfunnet i yngre romertid og folkevandringstiden var stratifisert. Med gårdene som maktsentre var det viktig å holde på posisjonene. Eiendomsrett og vareproduksjon ble dermed viktige elementer for å beholde disse. Den viktigste indikatoren for sosial stratifisering er likevel rike graver og gravgodset som følger med. Bjørn Myhre identifiserer 60 rike graver på Vestlandet. De rike gravene identifiseres ved at de inneholder importert gods, bronsekar eller gjenstander av gull. Gravene må inneholde minst to av disse tre kategoriene for å kunne kategoriseres som rik. Myhre påpeker at dette ikke nødvendigvis gir et detaljert bilde over hierarkiet i folkevandringstiden, men heller er et utvalg av det øvre strata i samfunnet (Myhre 1987). Med dette som bakgrunn identifiserer Myhre ni maktsentre langs kysten fra Nordfjord i det nordlige Vestlandet til Grenland på Østlandet.

Det foreslås flere modeller for hvordan disse maktsentrene har fungert. Sentralt i dette ligger utveksling av ressurser og luksusvarer. I følge Myhre består et sentralt område av et senter med forsvarsverker med tilknyttede spesialiserte bosetninger - gjerne ved kyst og høyland. Videre er det tilknyttet en *mellommann* som er en større bosetning med egne tilknyttede spesialister (Myhre 1987).

Blant disse tilknyttede spesialistene befinner sannsynligvis huler og hellere seg også. Det er imidlertid usikkert hvordan utnyttelsen av huler og hellere har foregått.

Huler og hellere

I så å si hele menneskets historie har mennesker benyttet huler og hellere på forskjellige måter. Typisk som boplass, gravplass, lagringsplass eller som steder knyttet til kultisk tilbedelse. Selv i dag benyttes huler og hellere som naturlige lagringsplasser, skjermet for vær og vind. Bruken av huler og hellere under folkevandringstid og eldre jernalder har vært tema for en viss kontrovers. Tidligere mente man at det fantes en kulturdualisme i Norge, hvor man hadde nordmenn (germanske migranter) på den ene siden, og på den andre siden andre folkegrupper. Det var da påstått at huler og hellere ble benyttet blant annet av disse *andre* folkegruppene, og at den andre gruppen (nordmenn) oppholdt seg i hus på gårder. Denne debatten er for det meste lagt død i dag, og det er bred enighet om at det ikke har eksistert noen kulturdualisme i forhold til bruken av huler og hellere (Bergsvik, in press 2016:1).

Huler og hellere har fungert som oppholdssted for mennesker også i folkevandringstid og eldre jernalder. Det er imidlertid usikkert hvor permanente disse har vært eller hva bruksområdet for disse boplassene har vært. Først og fremst har man benyttet huler og hellere forskjellig etter hvor man befant seg. En heller lokalisert ved kysten har åpenbart vært benyttet til andre formål sammenlignet med en heller i fjellet. Det er også hellere knyttet til kult og begravelse.

De fleste huler og hellere har til felles er at de har fungert som boplass. Nøyaktig formål med boplassene er i denne oppgaven ikke en sentral problemstilling. Materialet som undersøkes i oppgaven – spannformede leirkar – vil trolig ikke gi en god funksjonsbestemmelse av oppholdsstedene. Foruten gravritualer, er det fortsatt uklart hvilken rolle eller roller spannformede leirkar opptre i. Preliminært finnes det

heller ingen klare sammenhenger mellom lokalitetstyper og hvor man finner spannfremmede leirkar.

Det er ikke vanskelig å argumentere for at huler og hellere i jernalderen har fungert som boplasser. Materialet fra huler og hellere skiller seg ikke ut på noen betydningsfull rolle fra materialet på åpne boplasser. Dette gjelder både faunamaterialet presentert i Bergsvik (Bergsvik 2016:5), Bommen (Bommen 2009) og skårmaterialet som undersøkes i denne oppgaven. Det er tydelig at huler og hellere har de mest grunnleggende spor etter menneskers tilstedeværelse over en viss tid. Dette gjelder spor etter matlaging, større deponeringer av bein, husholdningsgjenstander og i noen tilfeller menneskebein. I denne oppgaven skal dette undersøkes nærmere ved å sammenligne huler og hellere med to åpne boplasser og med utgangspunkt i keramikkmaterialet. Bommen understreker kompleksiteten i det arkeologiske materialet i sin masteroppgave. Det er tydelig at en entydig tolking av huler og hellere er vanskelig. Selv om faunamaterialet eksisterer, er det ofte lite materiale og like ofte tvedtydig (Bommen 2009:83). Dette representerer muligens også den faktiske bruken av huler og hellere. Det er helt mulig at bruken har vært nettopp varierende, noe som gis uttrykk for i det arkeologiske materialet.

5. Metode

Sammenligningen med Engeviks metode og resultat er begrunnet med at den muliggjør klassifisering av skår. Dette betyr ikke nødvendigvis at metoden er bedre eller mer riktig enn for eksempel typologien til Magnus og Kristoffersen fra 2010 (Magnus, Kristoffersen 2010), men forskjellen ligger i hvordan man vurderer dekorasjon og form. Magnus og Kristoffersen legger større vekt på selve fordelingen av dekorasjonen og forholdet mellom dekorelementer. Engevik legger større vekt på hvilke redskaper som benyttes og hvilke elementer som er tilstede. Med skårmateriale er det i de fleste tilfeller umulig å si noe om fordeling og forhold mellom dekorelementene. Dette gjør at Engevik sin metode seg bedre for å klassifisere små skår.

Innsamling av data og registrering

Oversikt over potensielle huler og hellere fikk jeg oversendt av min veileder Knut Andreas Bergsvik. Dette er en liste han allerede hadde utarbeidet i forbindelse med et prosjekt tilknyttet huler og hellere. Med listen over huler og hellere som utgangspunkt, søkte jeg adgang til samlingene ved Universitetsmuseet i Bergen og Stavanger. Det var nødvendig å gå igjennom materialet i sin helhet da kvaliteten på tilvekstene varierte, mye på grunn av den høye alderen på mange funn.

Arbeidet startet med å luke ut alle skår som med sikkerhet ikke var av spannførmede leirkar. I denne prosessen fikk jeg også støtte og råd av Asbjørn Engevik og Knut Andreas Bergsvik ved Universitetsmuseet i Bergen. Videre har jeg også luket ut alle tvilstilfeller. Tvilstilfellene var i de fleste tilfeller udekorerte skår i dårlig forfatning. Tvilstilfellene ble luket ut for å ikke forurense resultatene. Dette fører selvsagt til at den totale mengden skår i realiteten kan være større, uten at dette er reflektert i denne oppgaven. Alle skår ble målt og fotografert for videre bruk. I denne prosessen ble også skårene som lot seg klassifisere klassifisert.

Innsamlet data ble klassifisert ut i fra følgende kriterier:

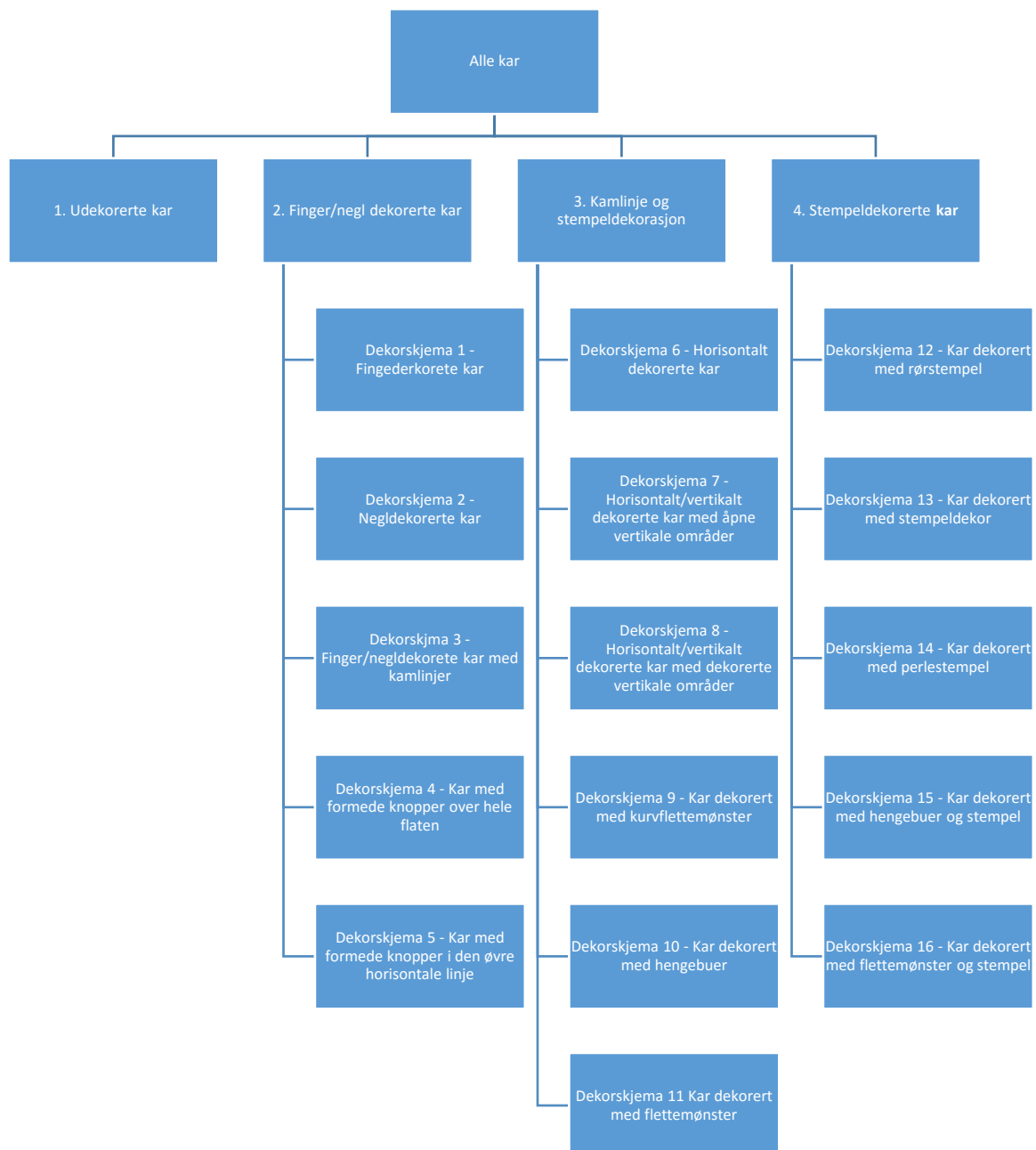
- Størrelse og tykkelse på skår
- Dekorelementer
- Magringsmateriale
- Antall skår

Engeviks metode for klassifisering

Engevik forsøker i første ledd av metodikken å være så objektiv som mulig. Hvilke attributter man velger eller velger bort, hvordan man sorterer valgte attributter og hvordan man så vurderer attributter, er helt opp til den enkelte. På tross av forsøk under den prosessuelle arkeologien, har man ikke klart å eliminere subjektivitet. Det er likevel mulig å minske graden av subjektivitet – noe som preger attributtgruppene til Engevik. Den første gruppen med kar er derfor gruppert etter hvilket verktøy man har benyttet i forbindelse med dekorasjon. Disse gruppene er

- Udekorerte kar
- Kar dekorert med finger/negl
- Kar dekorert med kam og stempel
- Kar dekorert med stempel.

Gruppene deles så videre inn i 16 forskjellige dekorasjonsskjemaer som beskriver selve dekorasjonen (Fig 1). Også de enkelte skjema deles inn i underskjema (Engevik 2007: 30-33).



Figur 1 Engeviks grupper for klassifisering

Engevik deler karene inn i fem former

- A (sylinder/kjegle form med rette vegger)
- B (konveks/ellipsoideformede vegger)
- C (rette vegger avrundet mot bunnen)
- D (kar med avrundede vegger mot bunn og rand)
- E (kar med håndtak).

Karenes form behandles i klassifiseringen sekundært etter redskap og dekor, og utgjør siste gruppe.

Datering av karene gjøres ved hjelp av tidligere daterte funnkategorier, hovedsakelig våpen og tilbehør til klesdrakter (Engevik 2007:87-127). Kategoriene for dekormetode er til en viss grad kronologiske, dette gjelder særlig den andre dekorgruppen fra listen over – Kar dekorert med finger/negl. I Engevik dateres ingen kar i denne kategorien til senere en D1. Dekorgruppe 3 og 4 er kronologisk sett mer blandet, men det er en klar trend at de senere dekorskjema opptrer de senere periodene.

Det er umiddelbart klart at denne måten å klassifisere på løser det største problemet med keramikkskår, nemlig at man sjeldent ser hele dekoren. Ved å identifisere enkelte trekk som går igjen, ser man i det minste hva det *ikke* er på skåret. I det foreliggende skårmaterialet er det vanskelig å avgjøre formen på det opprinnelige karet. Siden form vektlegges sist i Engeviks klassifisering, er dette en fordel når man arbeider med skårmateriale da formen ofte er ukjent eller vanskelig å avgjøre. Dette gjør at klassifisering av skår etter denne metoden kan gjøres rimelig nøyaktig. Dette gjelder da selvsagt bare de skårene som har klassifiserbare dekorelementer. Etersom metoden forutsetter at skårene har dekor, lar den seg derfor ikke benytte til klassifisering av udekorerte skår, foruten at udekorerte skår er samlet i sin egen gruppe.

I den foreliggende oppgaven skal denne klassifiseringen benyttes på skårmaterialet fra boplassene av begge typer, åpne og huler og hellere. Spørsmålet er om skårmaterialet lar seg sammenligne med det allerede undersøkte materialet.

Kvalitet på kar

Gjennom tiden er det mange endringer å spore i spannformede leirkar. Dette gjelder både endringer i dekor så vel som kvalitet. Som argumentert i Fredriksen, Kristoffersen & Zimmermann går produksjonen av leirkar over til et mer spesialisert håndverk (Fredriksen, Kristoffersen & Zimmermann 2014). Engevik identifiserer også flere mulige produksjonssentere for spannformede leirkar (Engevik 2007).

Spannformede leirkar av høy kvalitet bedømmes tradisjonelt sett etter fire kriterier

1. Form og forståelse av proporsjoner
2. Dekormønstre og elementer
3. Jernring under randen

4. Mineralsammensetning.

I den grad det lar seg gjøre, vil jeg bedømme skår etter disse kriteriene. Det er særlig tykkelse på karvegger og vurdering av dekormønstre som er aktuelt. Det er dog viktig å påpeke at disse vurderingene som oftest vil gjøres på små deler av selve karet. Det vil dermed forutsettes at skåret er representativt for resten av karet.

Valg av leire og magringsmateriale som kvalitetsmarkører

Jeg har allerede til en viss grad omtalt magringsmaterialet. Valg av materiale sier isolert sett ikke så mye om kvaliteten på spannformede leirkar. Mye tyder på at materialvalget også er foretatt som en følge av hva som er tilgjengelig i nærheten. Eller at man legger produksjonen til et sted råvarene er tilstede (Engevik 2007:130-132). Det er derimot en del andre faktorer som kan si noe om kvaliteten på godset, også bare ved enkle observasjoner. Med unntak av de aller tidligste typene av spannformede leirkar, fremstår de fleste kar som nøye utvalgt av erfarne pottemakere (Kleppe, Simonsen 1983:15). Med utgangspunkt i Kleppe og Simonsen er det noen klare markører for god kvalitet i spannformede leirkar. Markørene er som følger:

- Lav plastisitet i både leire å magringsmaterialet
- Minst mulig «store» sand og steinpartikler/fragmenter
- Grad av distribusjon av eventuelle partikler
- Temperatur under brenning

Disse markørene gjelder selvsagt bare i selve utvelgelsen av materialet. Dekoren skal omtales i et senere kapittel. Markørene er tett knyttet til hverandre når det gjelder den helhetlige kvaliteten på karet (Kleppe, Simonsen 1983: 15-16).

Plastisitet er enkelt forklart en egenskap ved et materiale som helt eller delvis beholder sin form etter påvirkning. Et materiale kan ha høy eller lav plastisitet. Høy plastisitet betyr at et materiale i stor grad beholder sin nye form, og motsatt med lav plastisitet. Leire er generelt sett et relativt plastisk materiale med variabler av plastisitet basert på flere faktorer.

Det er trolig at man har utnyttet naturlige forekomster av leire, for eksempel forekomster dannet av elver og havbølger. Leire er sammensatt av en mengde forskjellige komponenter. Blant disse er forskjellige leirmineraler, andre

silikatmineraler (ofte kvarts), organisk materiale, vann og en del andre substanser. Det er sammensetningen av disse som til slutt påvirker plastisiteten til det ferdige karet. Særlig kvartsinnholdet kan påvirke det ferdige resultatet – spesielt hvis karet ikke brennes og kjøles ned på riktig måte. Dette fordi kvarts utvider og trekker seg sammen under brenning og nedkjøling. Ved for rask nedkjøling oppstår det sprekker i godset. Med andre ord, hvis det er lite kvarts i leiren, får man lettere et godt resultat. Magringsmaterialet spiller også en vesentlig rolle i prosessen. Det er tydelig at man har valgt materialer med lav plastisitet som endrer seg svært lite under brenning. Jeg har tidligere vist til at de fleste kar er magret med asbest eller kleber. Begge er mineraler med svært høy toleranse for varme - mye høyere enn hva som behøves for å produsere et spannformet leirkar. En høy andel magringsmateriale minsker altså sjansen for uønskede elementer i leiren og sikrer lav plastisitet (Kleppe, Simonsen 1983:16).

Videre er det viktig at materialet ikke inneholder store partikler eller fragmenter i leiren. Dette gjelder særlig større steinpartikler. Stein forvitrer ved høye temperaturer, dette skaper sprekker i leiren rundt større steinpartikler. Det er derfor viktig for den generelle kvaliteten at materialet inneholder minst mulig store partikler. Dette er som regel lett å observere ved en enkel optisk analyse. Det er vel og merke ofte store partikler av både asbest og kleber. Disse vil på grunn av lav plastisitet og varmebestandighet ikke oppføre seg likt, og karet vil likevel beholde sin integritet på tross av store fragmenter. Det er imidlertid ingen grunn til å tro at dette er uønskede elementer i kvalitetskar. Distribusjonen av slike partikler vil også være viktig selv om det ikke er mange store partikler. En jevn blanding er viktig høy kvalitet. En ujevn distribusjon av store partikler vil også påvirke den estetiske kvaliteten i stor grad.

Brenningen av karet er sannsynligvis den vanskeligste delen av prosessen. Kvalitet på brenningen er vanskelig å vurdere basert på overfladiske observasjoner. Feil i brenneprosessen ville kunne resultere i et forkastet kar, men dette er en noe spekulativ påstand da man vet lite om forkastede kar. De hele karene man i dag har, er derfor etter all sannsynlighet ikke resultater av mislykket brenning. Det er også tvilsomt om skårmaterialet kan si noe om disse da de stammer fra en husholdningskontekst og ikke en verkstedskontekst. Jeg vil derfor i min analyse ikke vektlegge denne markøren for kvalitet, da den er svært usikker og vanskelig å si noe om ut ifra tilgjengelig materiale.

Dekorasjon

Jeg har tidligere forklart hvordan subjektivitet unngås ved å i første omgang benytte objektive kriterier. Disse kriteriene sier dessverre ikke så mye om kvaliteten på karene. Mønstre er etter Engevik ikke klassifisert etter kvalitet. Derfor, ettersom de er klassifisert etter redskapsbruk og mønsterskjema, er det vanskelig å si noe om kvalitet med denne metoden. Det er umulig å si noe om hva mennesker i eldre jernalder tenkte om dekorasjonen på spannformede leirkar. På tross av dette kan man forme noen hypoteser.

Man vet at gravgods i jernalderen ofte representerer personens status, yrke, kjønn og generell rikdom (Solberg 2010). Det er også slik at det ofte er i graver man finner de fineste artefaktene. Dette gjelder for de fleste gjenstandskategorier. Dette kan man også si på et objektivt grunnlag når man snakker om for eksempel edle metaller eller eksotiske artefakter. Gitt at man aksepterer gravgods som – i det minste – relativt høyt verdsatte gjenstander, så kan man også sammenligne dekoren på karene funnet i graver med det øvrige materialet. Det vil si at man må velge noen attributter å legge vekt på. Graden av kompleksitet, utførelse og vanskelighetsgrad er eksempler på dette.

Kvalitetsvurdering

Jeg skal gjøre en kvalitetsvurdering på skårene som presenteres i denne oppgaven. Denne kvalitetsvurderingen vil baseres på de kriterier beskrevet på side 24. Noen kriterier utelates fordi de ikke lar seg vurdere nøyaktig. Plastisiteten til skårene er for eksempel svært vanskelig å vurdere ved hjelp av enkle optiske observasjoner. For å nøyaktig kunne si noe om plastisitet, må man vite nøyaktig sammensetning av godset, noe som ikke lar seg gjennomføre i denne oppgaven. Vurdering av temperatur ved brenning utelates også. Dette fordi det ikke lar seg teste i ettertid. Noe så enkelt som at karet har vært brukt over ild etter produksjon, er noe som umuliggjør en riktig vurdering av kriteriet. På grunn av at bare optiske observasjoner benyttes, kan man heller ikke ta høyde for eventuelle fargeforandringer som følge av forvitring og lignende.

Skårene vil derfor analyseres kvalitativt på de resterende skårene. Når det gjelder store/små partikler i godset er dette en relativt rett frem analyse. Skår med store partikler synlig i godset vil slå negativt ut på kvaliteten. Distribusjon av eventuelle

partikler baserer seg på hvor godt fordelt (blandet) alle komponentene i godset er. Dette kriteriet er på flere måter avhengig av det første. Samtidig vil eksempelvis store partikler jevnt fordelt være positivt, selv om store partikler i seg selv er negativt. Det siste kriteriet, dekoren, er mye vanskeligere å avgjøre kvalitativt. Hovedsakelig fordi dekoren ikke innehar naturlige kvalitative egenskaper. Det er derfor nødvendig å finne egnede attributter.

Det er som allerede nevnt en enighet om at kvaliteten på håndverket har økt gjennom tiden når det gjelder spannformede leirkar. Dette gjelder både form og kompleksitet på dekoren. De tidligste karene har som regel dekor gjort med finger/negl eller enkle kamlinjer og stempler. De senere karene har eksempelvis den svært komplekse flettekurvdekoren. Skal man dermed, på generell basis, konkludere med at senere kar er av høyere kvalitet? Relativt sett er dette sant, men hvilken verdi har det? Skal kvalitet slikt sett vurderes gjennom hele tradisjonens levetid, eller vurderes mot samtidige eksemplarer? Teoretisk sett virker det lite produktivt å sammenligne eksempelvis det tidligste skåret mot det seneste skåret basert på et dekorasjonsperspektiv. Kunst er i tillegg subjektivt og utsatt for irrasjonelle endringer over tid. Kompliserte dekorelementer kan derfor være en indikator på at smak endrer seg i stedet for avansement i ferdigheter, eller en kombinasjon av disse to faktorene. Grunnet disse utfordringene vil derfor kvaliteten i dekorasjon vurderes ut ifra presisjon og symmetri. Dette er mer objektive attributter som lar seg sammenligne over tid i større grad. Symmetri og presisjon var utvilsomt verdsette egenskaper ved dekoren på spannformede leirkar. Dette ser man blant annet ved at man har startet dekoren med horisontale og vertikale flateinndelinger på karet, for så å fylle disse inn med sekundære dekorelementer (Engevik 2007:32). Det er også tydelig at symmetri var viktig når man ser at tilnærmet alle kar har repeterte elementer som strekker seg rundt hele karet.

Med mål om å se etter sammenhenger i kvalitet, også i skårmaterialet, blir skårene vurdert etter nevnte kriterier. I all hovedsak vil skårene vurderes som enten av høy kvalitet eller lav kvalitet.

Det bør igjen poengteres at plastisitet og brenningstemperatur er vanskelig å se ved optiske observasjoner. En annen feilkilde er at de overlevende kar og skår i utgangspunktet er av høy kvalitet. Eksempelvis vil kar med sprekker på grunn av dårlig brenning trolig ikke bli tatt vare på.

Utfordringer med skårmaterialet

Jeg nevner innledningsvis at det i de undersøkte lokaliteter ikke finnes hele kar. Dette fører naturligvis med seg flere utfordringer når man skal sammenligne skår med hele kar. All forskning på spannformede leirkar, det være seg klassifisering eller typologi, tar utgangspunkt i hele kar. Dette gjør at en komparativ analyse er utfordrende. Å være klar over og diskutere disse utfordringene er viktig.

Klassifisering og typologi over spannformede leirkar baserer seg grovt sett på form og dekorasjon. De nyeste sammenlignbare publikasjonene på feltet, Kristoffersen, Magnus (2010) og Engevik (2007) gjør nettopp dette med en noe forskjellig innfallsvinkel. Felles er at de jobber med hele kar og vier lite hensyn til skårmaterialet. Et iboende problem med skår er at de ikke viser hele bildet hverken med tanke på form eller dekorasjon. Det er derfor sjeldent at skårene lar seg klassifisere sikkert.

Ønsker man å finne ut noe om utnyttelsen av huler og hellere, er naturligvis antall gjenstander et viktig aspekt. Arkeologisk sett er det alltid knyttet usikkerhet til antall gjenstander. Har man funnet alle? Har man lett godt nok? Er antallet representativt? Keramikkskår har i tillegg til dette, usikkerheter knyttet til det faktiske funnmaterialet. I mange tilfeller kan man skille ut skår fra forskjellige kar funnet ved samme sted, i det minste med en viss grad av sikkerhet. Dette ser man i forskjeller i tykkelse på gods, dekor, magringsmateriale og farge. Problemet oppstår i skår som er like, særlig de uten dekor. Det er som regel umulig å si sikkert om udekorerte skår kommer fra samme kar, selv om de er tilsynelatende like. Andre faktorer som forvitring, misfarging, brenning for å nevne noen, øker graden av usikkerhet om hvorvidt de tilhører samme kar eller ikke. På tross av dette kan likevel antallet skår være en god indikator for bruken av lokaliteten.

Blant annet på grunn av utfordringer som nevnt over, anser jeg det derfor som lite viktig å snakke om form på skår, skårenes vekt og nøyaktige mål i forhold til oppgavens problemstilling. Antall fragmenter blir heller ikke lagt mye vekt på. At karene er knuste kan derimot si noe om bruken til karet. Et knust kar kan trolig knyttes nærmere til praktisk bruk som matkonsum. Det er med dette ikke meningen å fremstille materialet som intetsigende. Det er kun meningen å belyse visse begrensinger i forhold til materialet og omfanget av denne oppgaven.

Metode for sammenligning

På tross av nevnte utfordringer med å arbeide med skårmateriale, skal den tidligere beskrevne metoden testes mot skårmaterialet for å finne ut om det er mulig å klassifisere skår på denne måten. Skårene med dekorelementer skal klassifiseres, sammenlignes og analyseres mot materialet presentert i Engevik (Engevik 2007). På denne måten skal jeg belyse noen av de spørsmålene som stilles i denne oppgaven. En klar klassifisering vil gi et rammeverk å jobbe ut ifra. Det vil derfor gjøres sammenlignende analyser av kronologi, geografisk distribusjon/regionalitet og magring. Det skal også gjøres forsøk på en kvalitativ analyse av skårene. Målet med en kvalitetsanalyse er å si noe om den relative kvaliteten skårene imellom. Dersom det viser seg å være sammenfallende resultater i denne typen analyse, vil dette trolig kunne si mye om forholdet mellom åpne boplasser og huler og hellere.

Oppgaven handler i første omgang om huler og hellere som boplasser og videre med utgangspunkt i spannformede leirkar. Dette er likevel ikke det eneste momentet å ta hensyn til. Jeg har i tillegg til huler og hellere, valgt ut to åpne boplasser (gårder) fra samme tid. Det er meningen at disse skal representere de mer «tradisjonelle» boplassene. Disse to åpne boplassene vil ikke bli gjenstand for analyse i forhold til denne oppgavens problemstillinger. De åpne boplassene skal benyttes for å gi legitimitet og kontekst til huler og hellere som boplasser. Med dette mener jeg at åpne boplasser har en klarere funksjonsbestemmelse og ved å sammenlikne de forskjellige bostedstypene vil eventuelle likheter og ulikheter gi et klarere bilde over huler og hellere som boplass. Det åpenbare er jo at bare to gårder er et for snevert datagrunnlag for en sikker analyse. For å kunne yte en rettferdig analyse av skårene ved åpne boplasser, ville et mye større utvalg vært nødvendig. Det er umiddelbart tydelig at åpne boplasser ofte er betydelig rikere på funn av skår av spannformede leirkar. Som eksempelgruppe vil imidlertid de utvalgte åpne boplasser fungere bra.

Å tilnærme meg dette materialet har vært utfordrende på flere måter. Først og fremst har det vært en utfordring å finne en god metode for katalogisering. Vanlige attributter for leirkar og særlig spannformede leirkar har vist seg utfordrende å gjenbruke. Attributter som størrelse, form, dekorfordeling og dekorskjema er ofte ikke brukbare på grunn av at skårene er så små som de er. Jeg vil eksempelvis omtale *udekorerte skår*, det betyr nødvendigvis ikke at skåret kommer fra et udekorert kar. Dette er en viktig distinksjon.

6 Datadel

Her vil relevante data for den senere diskusjonen presenteres. Dette vil i all hovedsak gjelde skårmaterialet med tilhørende bilder og beskrivelser. Det som vil følge er en kort presentasjon av lokalitetene og selve skårmaterialet med datering og dekoranalyse/beskrivelse. Herunder vil også kvalitetsvurdering av de enkelte skår tas med.

Lokalitetene

Jeg har valgt å ta for meg alle huler og hellere på Vestlandet i Norge som har funn av spannformede leirkar, samt to gårder. De utvalgte gårdene er Store Eige sør i Rogaland og Modvo gård i Sogn og Fjordane. Det eneste kriteriet før nærmere analyse av materiale og lokaliteter, var at keramikk var funnet på lokaliteten. Derfor har flere huler og hellere blitt utelukket da de ikke har inneholdt keramikk av spannformede leirkar. Dette har resultert i 14 huler og hellere med funn av spannformede leirkar. Fordelinger av lokaliteter (huler og hellere) etter fylke blir derfor som følger: Hordaland – 7, Rogaland – 4, Møre og Romsdal – 1, Sogn og Fjordane – 2. I tillegg til disse lokalitetene komme de to utvalgte gårdene, Modvo og Store Eige (Fig 2).

Statistikk over materialet

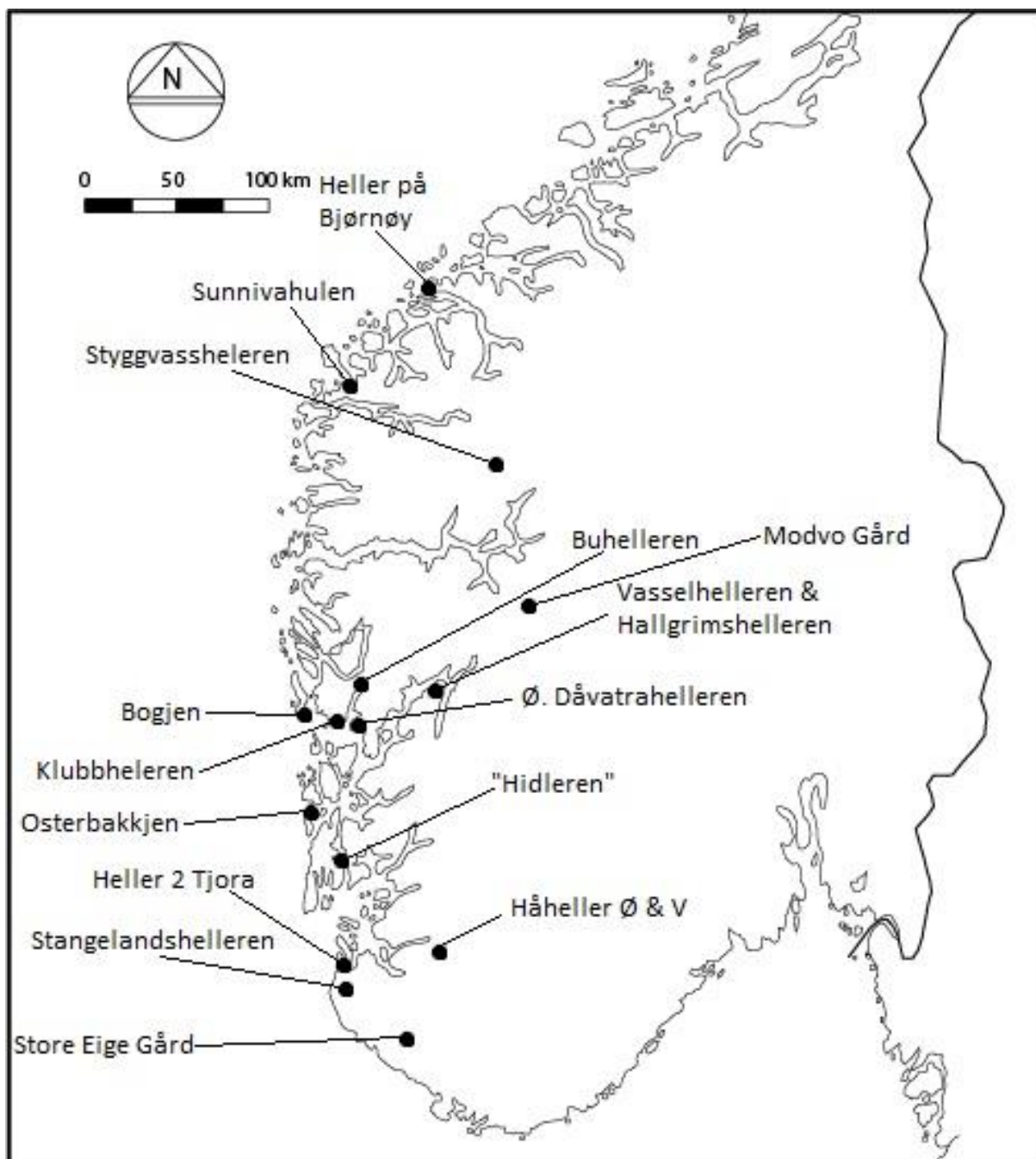
Totalt har jeg identifisert 153 skår fra spannformede leirkar fra de undersøkte lokalitetene. Av disse skårene er 96 uten synlig dekor og 57 med synlig dekor. Her er *synlig* dekor en viktig distinksjon i denne sammenheng. Flere av skårene er i så dårlig forfatning at det i realiteten kan ha vært dekor på dem, uten at det er synlig i dag. Det samme gjelder mulige feiltolkninger av synlig dekor. I tilfeller hvor jeg har vært usikker, har jeg latt være å omtale skåret som dekorert. Tabellen under inneholder utelukkende de resultatgivende lokaliteter.

Umiddelbart er det tydelig at Bergen Universitetsmuseum skiller seg ut i antall funn. Hordaland skiller seg ut blant fylkene totalt med halvparten av lokalitetene. Jeg vil gå inn på mulige forklaringer på dette i et senere kapittel. Det går også frem av tabellen at forholdet mellom dekorerte og udekorerte skår er 1:2. Dette forholdet er derimot ikke representativt for lokalitetene som helhet. Ett eneste udekorert skår, skaper lett feilslutninger i statistikken. Hvor mange skår et kar knuses i og hvor mange man faktisk finner skaper tilsvarende feilkilde. Til sist er det store forskjeller i hvor godt

utgravd lokalitetene er. Tabellen under er hovedsakelig ment som en ren presentasjon av materialet ut ifra klassifiseringskriteriene og hvor det er funnet. Tabellen inneholder også skårene fra Modvo gård og Store Eige gård. På grunn av dette må man alltid ta hensyn til betydningen av enkeltskår, og ikke overvurdere betydningen av disse.

Lokasjon	Antall skår u/dekor	Antall skår m/dekor	Antall totalt	Fylke
Hallgrimmshelleren	3	1	4	Hordaland
Osterbakkjen	0	4	4	Hordaland
Ø. Dåvåtrahelleren	21	13	34	Hordaland
Buhelleren	10	6	16	Hordaland
Heller på Bjørnøy	3	1	4	Møre og Romsdal
Bogjen	2	3	5	Hordaland
Klubbhelleren	13	13	26	Hordaland
Sunnivahulen	4	4	8	Sogn og Fjordane
Stgyggvasshelleren	31	0	31	Sogn og Fjordane
Vasselhelleren	5	5	10	Hordaland
Modvo gård	25	33	58	Sogn og Fjordane
Stangelandshelleren	2	3	5	Rogaland
Håheller Ø og V	1	3	4	Rogaland
Heller 2 Tjora	1	0	1	Rogaland
"hidleren"	0	1	0	Rogaland
Store Eige gård	27	18	45	Rogaland
Skår oppsummert	148	108	255	

Tabell 2 Alle skår av spannformede leirkar tatt med i denne oppgaven



Figur 2 Oversiktskart over Huler og hellere med funn av skår fra spennformede leirkar på Vestlandet, inkludert gårdene som er tatt med i undersøkelsen. Originalkart med tillatelse fra K. A Bergsvik

Presentasjon og klassifisering av skårene

De skårene som lar seg klassifisere etter Engeviks dekorskjema, er materialet som skal utgjøre hovedtyngden av analysen og argumentasjonen i denne oppgaven.

Disse skårene er ikke bare klassifiserbare, de gjør det også mulig å datere helleren.

Det bør dog bemerkes at nøyaktig periodedatering som regel ikke lar seg gjøre på keramikken alene. Det er også en iboende usikkerhet knyttet til klassifisering av skår i og med at skårene bare viser en liten del av dekoren. På spannformede leirkar er det imidlertid slik at dekoren som regel er uniform i horisontal orientering. Dette gjør at skår av spannformede leirkar lar seg klassifisere med relativ høy sikkerhet.

Skårene vil av praktiske hensyn presenteres slik de er å finne i magasinene. Dette innebærer at det i noen tilfeller vil omtales flere skår i ett og samme parti. Dette gjøres også for å samle skår funnet i samme lag og/eller utgravingsrute.

Buhelleren, Nordvik, gnr. 19, Samnanger kommune, Hordaland



Figur 3

Museumsnummer: B14441

Dekor: Skåret er dekorert med et nydelig flettemønster trukket med en kam med tre tenner. Flettekurvmønsteret er utført slik at «trådene» ser ut til å gå under og over hverandre. Dette forsterker inntrykket av at det er en flettet kurv. Over flettekurvmønsteret går det en dobbel rad av perledekor i horisontal retting.

Klassifisering: Skåret klassifiseres til Engeviks skjema 16.3 (Engevik 2007:78-79). Skåret passer både til beskrivelse, skjema og faktiske paralleller. Nærmeste parallell er S8635 funnet i *Vestly, Time, Rogaland*. Det som vises av skåret er helt identisk med dette karet.

Datering: Samtlige kar klassifisert til 16.3 er datert til periode D2b. Det er derfor ingen grunn til å tro annet enn at det samme gjelder for dette skåret.

Magring: Skåret er magret med kleber og glimmer

Osterbakkjen, Folderøyhamn, gnr. 36, Bømlo kommune, Hordaland



Figur 4



Figur 5

Museumsnummer: B4039

Dekor: Begge skårene her stammer fra samme kar. Beskrivelsen gjelder derfor begge skår. Karet er førøvrig dekorert med vertikale kambånd som deler inn flatene med vertikale rader av rørstempel. Langs bunnen går en horisontal rekke av kamstempel. Det er også vertikale kamstempel på hver side av de

vertikale rørstempelradene. Skårene gir i dette tilfellet et svært godt bilde av hele karet slik det var. Det eneste som mangler er toppen. Dette gjør at dekoren opp mot randen og selve randen forblir ukjent.

Klassifisering: Skårene klassifiseres etter Engeviks skjema 12 – Kar som er dekorert med rørstempel. Karet har en lignende parallell til C4160 funnet i *Kjorstad, Nordre Sør-Fron, Oppland* (Fig 6.66, Engevik 2007:62. Dette karet skiller seg imidlertid ut med kamstempler langs sidene og bunnen. Parallellen har også store romber trukket av kamlinjer vertikalt langs sidene. Interessant nok virker dekoren på skårene litt forskjøvet, noe den også er hos parallellen C4160.

Datering: Dekor med rørstempel er å finne over flere perioder. Skårene dateres derfor fra periode C2 til D1.

Magring: Skårene er magret med kleber med innslag av glimmer.

Kvalitet: Skårene er av middels kvalitet. Veggene er tynne og det er ikke noe som tyder på skjevheter eller bulker i godset. Magringsmassen virker å være noe ujevnt fordelt med mye glimmer mot bunnen. Dekoren er middels komplisert og bærer preg av unøyaktighet. Som tidligere nevnt kan dette være etter fjerning fra formen. Det endrer dog ikke det totale inntrykket. Det må også påpekes at eksemplene hos Engevik bærer preg av samme unøyaktighet (Fig. 6.66, fig. 6.67, Engevik 2007:62-63).

Øvste Dåvåtrahelleren, Samnøy Ytre, gnr. 11, Fusa kommune, Hordaland



Figur 6

Museumsnummer: B15424

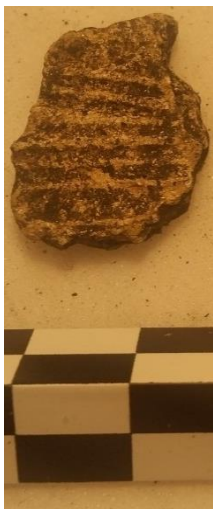
Dekor: Skåret er satt med flere kamstempel i horisontal orientering. Stemplene er fra en kam med fem tenner. På over og underside går det horisontale kambånd. På undersiden vises et band av en kam med to eller flere tenner. På oversiden antydes bare spor av en enkelt tann. Skåret har også et konisk hull, trolig etter reparasjon som ikke er uvanlig med spannformede leirkar.

Klassifisering: Skåret klassifiseres til Engeviks skjema 8.9. Av det som vises på skåret passer det svært godt inn. Noe forbehold bør imidlertid tas. Beste paralleller er B7191 og B8031 (fig. 6.47, Engevik 2007:56).

Datering: Ingen daterbare funn finnes for dette skjemaet.

Magring: Kleber

Kvalitet: Tykkelsen på skåret er ca. 5 mm, noe som tyder på grei kvalitet. Skåret er generelt ikke i den beste forfatningen, men godset er fint og uten tegn til store partikler. Dekoren er ikke spesielt komplisert, og ikke veldig nøyaktig utført. Karet har utvilsomt vært verdsatt, noe som reparasjonen er et tydelig tegn på. Generelt sett lav kvalitet.



Figur 7

Museumsnummer: B15424

Dekor: Det ser ut til at det er to adskilte bånd da de har litt forskjellig vinkel. Båndet inngår sannsynligvis i et større mønster. Nederst på skåret er det en del av et tykkere bånd, men bare rester av hulekile eller tykk-tinnet kam vises.

Klassifisering: Skåret er vanskelig å klassifisere sikkert på grunn av den beskjedne størrelsen. Skåret klassifiseres likevel til Engeviks skjema 8.10 (Fig. 6.48, Engevik 2007:56). Engeviks skjema 8.9 er det eneste som beskriver vinklede linjer på denne måten. Her må det

likevel tas forbehold om at dersom skåret ikke er orientert nord-sør som vist på bildet, så stemmer det ikke med skjemaet. Det kan heller ikke sies sikkert hvorvidt det er to linjer som møtes. Noe som imidlertid underbygger påstanden er at *B15424 50x44y SØ 1-3/1* er funnet i samme kvadrant under utgravning, som plasserer seg innen samme hovedskjema.

Datering: Ingen daterbare funn

Magring: Kleber

Kvalitet: Skåret er 4 mm i tykkelse og godset virker av god kvalitet. Det er ingen synlige tegn på store partikler i godset. Det er vanskelig å si noe avgjørende om den generelle kvaliteten, da skåret er i noe forvitret. Det er også vanskelig å si noe konkret om selve utførelsen på dekoren.

Bogjen, Glesnes, Sund kommune, Hordaland



Figur 8

Museumsnummer: B6840

Dekor: På den ene siden av skåret er det trukket et horisontalt bånd med hulekile eller lignende redskap. På motsatt side er det trukket et kamånd av en kam med tynne tinner. Mellom kambåndene går en horisontal bord med trekantstempel i borrelåsmønster.

Klassifisering: Skåret klassifiseres som Engeviks 13.2.2 – kar dekorert med stempel spesielt laget for å dekorere pottes. Det finnes ingen klar parallell hos Engevik. Derimot passer det godt inn som en variant av dekoren som vist på Fig 6.77 (Engevik 2007:68).

Datering: Ingen sikker datering

Magring: Kleber

Kvalitet: Skåret er 0,4-0,5 mm tykt og godset er av høy kvalitet. Det er ingen synlige tegn til urenligheter eller store partikler i godset. Dekorelementene virker å være presist ordnet i forhold til hverandre. Særlig viser trekantstemplene høy presisjon. Skåret vurderes til å være av høy kvalitet.

Klubbhelleren, Askvik, gnr. 24, Os kommune, Hordaland



Figur 9

Museumsnummer:
B7081

Dekor: Randskårene er dekorert med et horisontalbånd trukket med en kam med fire tenner. Fra horisontalbåndet vises starten av vertikale

kambånd. Det er imidlertid umulig å si noe sikkert da det bare er vises en centimeter. Fire av skårene har tydelig tett dekor satt med kamstempel. To av skårene viser også spor av kambånd. De øvrige skårene har ingen synlig dekor.

Klassifisering: Skårene passer til Engeviks 8.1, 8.3, 8.9 og 8.10 (Engevik 2007:44-56). Det er ikke mulig å avgjøre nøyaktig hvilket skjema som passer best her. Uten et helhetlig bilde er det umulig å si noe sikkert. Skårene kan stamme fra samme kar da de er av samme farge, tykkelse og gods.

Datering: Skårene dateres til periode C3 til D2a.

Kvalitet: Skårene er mellom 3 og 4 mm tykke, noe som er innenfor kriteriet for god kvalitet. Blant de små skårene er det varierende presisjon i orienteringen av kamstemplene. Noen fremstår som omhyggelig plasserte, mens andre tyder på mer tilfeldig plassering. Dekororienteringen generelt sett er vanskelig å si noe sikkert om da det er svært små skår. Det ene av de to samhörige randskårene har et avflakket parti mot randen. Dette partiet viser «innsiden» av karveggen og avslører en jevnt fordelt masse helt uten større partikler i godset. Skårene klassifiseres som av god kvalitet.



Figur 10

Museumsnummer: B7081

Dekor: Skårene til høyre og det ene i midten har de karakteristiske kamstemplene, men de har en usikker orientering. Skåret øverst i midten skiller seg ut med dekor som går helt opp til randen, noe som er svært uvanlig for spannformede leirkar.

Klassifisering: Som *B7081c/N5* klassifiseres skårene etter kamstemplene. Også her kan de passe inn i Engeviks 8.1, 8.3, 8.9 og 8.10. Randskåret med dekor oppunder randen har ingen klassifisering.

Datering: Skårene dateres til periode C3 til D2a.

Magring: Alle skårene er klebermagret.

Kvalitet: Skårenes tykkelse ligger mellom 3 og 5 mm. Skårene med dekorelementer satt med kam virker ikke til å ha særlig høy grad av presisjon. Randskåret er et spesielt tilfelle. Her vises bare horisontale kambånd rett under randen, noe som er svært sjeldent. Dekoren virker godt utført og er godt bevart. Fordeling av magringsmasse ser ut til å være bra. Randskåret vurderes til høy kvalitet, mens de øvrige vurderes til lav/middels kvalitet.



Figur 11

Museumsnummer: 7081

Dekor: Skåret viser et flott eksempel på flettekurvmønster. Mønsteret ser ut til å være trukket med pinne/hulekile.

Klassifisering: Karet klassifiseres uten tvil til Engeviks 9.1 (Engevik 2007:57). Dekoren er identisk med karet avbildet hos Engevik (Fig. 6.5, Engevik 2007:57). Dekoren på skåret ser imidlertid ut til å være utført i høyere kvalitet. Dekoren virker mer symmetrisk og ikke satt så dypt i godset. I denne sammenhengen er det igjen viktig å ta visse forbehold siden man ikke ser hele karet.

Datering: Skåret dateres til periode D2b

Magring: Kleber

Kvalitet: Skåret har en tykkelse på omtrent 4 mm. Orienteringen av dekoren virker svært presis. Det er ingen tegn på dårlig kvalitet i selve godset. Skåret er av høy kvalitet.

Sunnivahulen, Sogn og Fjordane



Figur 12

Museumsnummer: 15273

Dekor: Skåret er dekorert med rørstempel med et ukjent dekorelement under. Dekoren under ser ut til stamme fra stempel med rombe/trekantform. Det er imidlertid umulig å være sikker siden man ikke har et fullstendig bilde.

Klassifisering: Skåret klassifiseres som Engeviks 12 – Kar med rørstempel (Engevik 2007:62). Her tas store forbehold om klassifisering da det tydelig er flere elementer å ta høyde for.

Magring: Asbest

Datering: Skåret dateres til C2 til D1

Kvalitet: Skåret har en tykkelse på omtrent 5 mm. Det er vanskelig å avgjøre presisjonen i dekoren da skåret er lite og noe forvitret. Det er synlige asbestfragmenter i godset, men disse er små, ca. 1-2 mm lange. Sammenlignet med eksempelvis B16282 som er av høy kvalitet er dette likevel å regne for lav/middels kvalitet.



Figur 13

Museumsnummer:

15273

Dekor: Horisontalbånd trukket med kam med 4 tinner. Det er også synlig to vinklede kambånd, sannsynligvis trukket av samme kam.

Klassifisering: Skåret

klassifiseres til Engeviks 8.3 – Kar dekorert med kamlinjer og/eller kamstempler. Pottene har irregulært inndelte vertikale områder som er dekorert med kamlinjer og kamstempler (Engevik 2007:47). Det bør bemerkes at skåret er noe forvitret og dekoren er lite synlig. Det er derfor mulig at dekorelementer har gått tapt.

Maging: Kleber

Datering: Skåret dateres fra periode C3 til D2a

Kvalitet: Skåret er det tykkeste registrerte i denne oppgaven med en tykkelse på hele 8 mm. Karet virker imidlertid til å være svært stort. Tykkelsen i seg selv vitner ikke om god kvalitet. Dekoren virker imidlertid til å være svært presist orientert. Det er ikke noen synlige tegn til lav kvalitet i selve godset. Skåret vurderes til å være av høy kvalitet på tross av tykkelsen da den trolig skyldes størrelsen på selve karet.



Figur 14

Museumsnummer: B7723

Dekor: Dekoren består av rektangulær feltinndeling trukket med tre-tinnet kam. Dekoren er svakt synlig og grunn. Feltene er rektangulære i omtrent samme størrelse. Mål på felter er ca. B-3-4cm x H 4-5 cm.

Klassifisering: Dekoren er trolig forvitret, og derfor noe usikker. Den nærmeste klassifisering blir derfor til Engeviks 3 – Kar med kamlinjer og stempler (Engevik 2007:37). Karet har imidlertid en parallell i B10303 som figurer under en annen klassifisering, nemlig Engeviks skjema 4. Det er ingenting konkret på dette skåret som kan plassere det under skjema 4, men

det bør heller ikke utelukkes.

Datering: Det er ikke mulig å datere skåret sikkert.

Magring: Kleber

Kvalitet: Skåret har en tykkelse på omtrent 4 mm. Dekoren er ikke særlig godt synlig og ganske forvitret. De synlige dekorelementene møter ikke standarden til å at det kan regnes som å være av høy kvalitet. Her tas det forbehold om manglende dekorelementer. Kvalitet på gods er vanskelig å avgjøre på grunn av forvitring. Det virker likevel til å være av medium kvalitet da ikke forvitrede felter ser veldig bra ut. Skåret vurderes ikke til høy kvalitet på grunn av upresis dekororientering.

Vasselhellere, Hordaland



Figur 15

Museumsnummer: B16282

Dekor: Det som er synlig på skåret er perledekor innrammet med korte kamlinjer. Svært lite av skåret vises, men trolig er linjene man ser en del av flettemønster.

Klassifisering: Skåret klassifiseres til Engeviks skjema 16.3 – Kar dekorert med enkel fletting med fire eller flere vevde fletter.

Datering: Skåret klassifiseres til periode D2b

Magring: Asbest

Kvalitet: Skårets tykkelse er 3 mm. Dekoren virker svært presis på tross av at skåret er svært lite. Asbestfibrene er svært små og nesten ikke synlige i godset. Skåret vurderes til å være av høy kvalitet.

Stangelandshelleren, Rogaland



Figur 16

Museumsnummer: S2842

Dekor: Randskåret har rester av perledekor nederst på skåret. Det er bare så vidt synlig. Bukskåret har meget flott flettedekor. Skåret er lite og dekoren dekker hele skåret. Det er vanskelig å si sikkert om skårene tilhører samme kar, men det bør

likevel bemerkes at dette er sannsynlig mtp. magring, tykkelse og farge.

Dekorelementene passer dessuten påfallende godt sammen med Engeviks klassifisering 16.3 som er å finne blant annet i Rogaland.

Klassifisering: Skåret klassifiseres til Engeviks skjema 16.3 – Kar dekorert med enkel fletting med fire eller flere vevde fletter. Randskåret klassifiseres til Engeviks dekorskjema 14.1- Horisontalt dekorerte kar med kamlinjer og stempler laget spesielt for å dekorere kar.

Datering: Bukskåret dateres til periode D2b. Randskåret klassifiseres også til D2b.

Magring: Asbest/kleber/glimmer

Kvalitet: Skårene er mellom 3 og 4 mm tykke. Dekoren på randskåret har dekorasjon som virker godt utført, men det er imidlertid vanskelig å si noe sikkert om den generelle orienteringen. Bukskåret har særlig godt utført flettedekor. På randskåret kan det tydes flere større fragmenter i massen. Bukskåret har en langt finere masse. Bukskåret er det eneste som sikkert kan kalles å være av høy kvalitet.

Håhelleren Ø og V, ROgaland



Figur 17

Museumsnummer: S9943

Dekor: Det tydes to kamlinjer trukket med tre-tinnet kam. Det er vanskelig å si noe om retning på dekoren. Kamlinjene er grunne.

Klassifisering: Dekoren består av kamlinjer som trolig går horisontalt. Det er imidlertid vanskelig å være sikker på orienteringen av skåret. Den nærmeste klassifisering blir derfor Engeviks 3 – Kar med kamlinjer og stempler (Engevik 2007:37).

Datering: Sikker datering er ikke mulig.

Magring: Kleber

Kvalitet: Skåret er målt til 4 mm på den ene siden og 7 mm på den andre. Dette kan tyde på at den tykke siden er en overgang til bunn eller rand. Det er ingenting som tilsier at karet har hatt 3 mm forskjell i veggtykkelse. Skåret vil derfor vurderes med utgangspunkt i at godset har en tykkelse på 4 mm. Dekoren ser ikke ut til å være særlig godt orientert ut i fra høy kvalitet. I godset tydes større fragmenter av kleber og må ansees som dårlig kvalitet. Skåret vurderes derfor til å være av dårlig kvalitet.

Store Eige, Rogaland



Figur 18

Museumsnummer:

S4900

Dekor: Skårene, øverst fra venstre:

Skår 1 - Dekorert med tre-tinnet kambånd, trolig i horisontal orientering.

Under denne vises flere trekant stemplet dekor i horisontal orientering.

Det går også en linje helt øverst på skåret. Skåret er trolig riktig orientert.

Skår 2 - Skåret viser noe som trolig er rest etter kamstempel. Det kan også være spor etter bånddekor. Dekorelementene bør ansees som usikre.

Skår 3 - Horisontaldekor av hullekile med 4-eller flere-tinnet bånd under. Dekoren laget med hullekile står tydelig ut fra resten.

Skår 4 - Samme dekor som forrige skår. Dekorasjonen er i stor grad preget i samme dybde på skåret. Skår bunn fra venstre:

Skår 5 - Horisontalbånd trukket med 5-tinnet kam. Dekoren er preget grunt i godset.

Skår 6 - Det kan tydelig sees svakt buet perledekor. Det er også antydninger til kam/linjedekor parallelt med perledekoren. Dette er dessverre svært utydelig/skadet.

Skår 7 - Perledekor parallelt med linjedekor av tre-tinnet kam. Dekoren ser ut til å være buet eller vinklet. Det fremgår heller ikke om linjedekoren følger perlene hele veien. Store deler av skåret er skadet/forvitret og dekoren er i beste fall utydelig.

Skår 8 - Utydelig linjedekor. Vanskelig å si noe mere spesifikt.

Klassifisering:

Øverst fra venstre:

Skår 1 - Klassifisering Engeviks skjema 14.2.3 (Engevik 2007:76).

Skår 2 Engeviks skjema 3 – kar med kamlinjer og stempler.

Skår 3 Engeviks skjema 3 – kar med kamlinjer og stempler.

Skår 4 Engeviks skjema 3 – kar med kamlinjer og stempler.

Nederst fra venstre:

Skår 5 Engeviks skjema 3 – kar med kamlinjer og stempler.

Skår 6 Trolig Engeviks skjema 16.1.

Skår 7 Engeviks skjema 3 – kar med kamlinjer og stempler.

Skår 8 Engeviks skjema 3 – kar med kamlinjer og stempler.

Datering: Skår 1 har en datering fra periode D2 til periode D2b, de øvrige kan ikke dateres sikkert.

Magring: Alle skårene er klebermagret.

Kvalitet: Alle skårene har en tykkelse mellom 4 og 5 mm. Dekoren på de fleste av skårene er vanskelig å vurdere da det stort sett bare viser enkeltelementer. På skåret øverst til venstre virker det som om de to trekantstemplene ikke er plassert symmetrisk i forhold til den nærliggende kamlinjen. Godset virker til å være av god kvalitet. De to skårene øverst til høyre og det første skåret nede til venstre har dekor som virker presist orientert. Det er imidlertid bare enkle kamlinjer, og sier derfor ikke så mye om den egentlige dekorkvaliteten. Godset på disse tre virker til å være av god kvalitet. Skår nummer to fra bunnen til venstre har dekor som virker til å være presist orientert ut i fra det som vises, selv om dekoren er lite synlig. De to skårene nede til høyre er det ikke mulig å gjøre en god vurdering av dekoren på. Godset på disse to virker til å være ok. Oppsummert kan ingen av skårene klassifiseres til å være av høy kvalitet.



Figur 19

Museumsnummer: S4900

Dekor: Øverste rad fra venstre:

Skår 1 - Horisontaldecor av hullekile med 4-eller flere-tinnet bånd under. Dekoren laget med hullekile står tydelig ut fra resten.

Skår 2 - avskallet skår, kun vag antydning til strekdecor kan kjennes på overflaten. Skåret er trolig riktig orientert.

Skår 3 - kamlinje trukket med tre-tinnet kam. Sannsynligvis i horisontal orientering.

Skår 4 - avskallet skår med kamlinje trukket med 3-tinnet kam, kan ikke bestemme orientering.

Skår 5 - Det tydes en svak kamlinje trukket med tre-tinnet kam. Trolig i vertikal/vinklet retning.

Nederste rad fra venstre:

Skår 6 - Mulig bunnskår med kamlinje trukket med tretinnet kam.

Skår 7 - Dekor av kamstempel. Skår trolig riktig orientert.

Skår 8 - Kamlinjer trukket med tre-tinnet kam, også mulig bunnskår.

Skår 9 - Lite skår med antydning til dekor av kamlinjer trukket med to eller flere-tinnet kam.

Klassifisering: Dekoren på alle skår, sett bort ifra skår 7, må klassifiseres til Engeviks skjema 3 – Skår med kamlinjer og stempeldecor. Skår 7 skiller seg ut med dekor av kamstempel og klassifiseres til Engeviks skjema 8.10 – Kar dekorert med kamlinjer og/eller kamstempel. Slikt sett er det godt mulig at skårene med bare kamlinjer også passer inn i Engeviks 8.10, dersom man hadde hatt tilgang til større deler av skårene.

Datering: Det er ikke mulig med sikker datering av noen av skårene.

Magring: Alle skårene er klebermagret

Kvalitet: Skårene er mellom 4 og 5 mm tykke. Kun det første og fjerde skåret øverst fra venstre har dekor som vitner om høy kvalitet, men selv disse er usikre. De resterende skårene er av enten lav kvalitet eller umulig å avgjøre kvaliteten på. Skåret øverst til venstre, tredje fra venstre og fjerde fra venstra har gods av god kvalitet. Oppsummert er det ingen skår av sikker høy kvalitet.



Figur 20

Museumsnummer: S4900

Dekor: Første skår fra venstre: Bukskår med horisontal dekor. Dekoren består av kamlinjer trukket med tre eller flere-tinnet kam med mønster av hullekile i midten. Skår 2 fra venstre: Bunnskår som går over til vegg med vertikal kamdekor trukket med 4 eller flere-tinnet kam.

Klassifisering: Skårene klassifiseres til Engeviks

skjema 3 – Skår med kamlinjer og stempeldekor.

Datering: Det er ikke mulig med sikker datering.

Magring: Kleber

Kvalitet: Skåret til venstre er omtrent 4 mm tykt. Dekoren ser ut til å være svært presis i det som vises. Godset virker også til å være av høy kvalitet. Skåret til høyre har kun en liten del av dekoren synlig og det er dermed umulig å si noe sikkert om presisjonen. Godset ser ut til å være blandet med sand, men ser likevel ut til å være av god kvalitet. Skåret til høyre kan under tvil vurderes til høy kvalitet. Det er ikke mulig å avgjøre kvaliteten på skåret til venstre.

Modvo, Sogn og Fjordane



Figur 21

Museumsnummer: B14860

Dekor: Skåret er dekorert med knopper som stikker 4-5 mm ut av karveggen. Det kan også tydes noe som ser ut til en horisontal linje dratt med finger rett under randen. Det kan videre se ut som en linje dratt med hullekile eller pinne under fingerranden.

Klassifisering: Det er ikke mulig å si hvor stor del av karet som er dekket med knopper. Skåret klassifiseres derfor til Engeviks skjema 4 eller 5 – Kar som har knopper over hele karet eller knopper i vertikal/horisontal orientering.

Datering: Skåret dateres fra periode C3 til periode D1.

Magring: Asbest

Kvalitet: Skåret er tykt med litt forskjellig tykkelse etter hvor man måler, trolig på grunn av knoppedekoren. Skåret er i snitt omtrent 5-6 mm tykt. Dekoren er ikke særlig presist orientert i forhold til symmetri. Godset er grovt, men med relativt små asbestfibre. Det er likevel for store fibre til å kunne ansees som av god kvalitet. Helhetlig sett er ikke skåret av høy kvalitet.



Figur 22

Museumsnummer: B14860

Dekor: Skåret er dekorert med en kamlinje trukket med en kam med 4 tenner. Under kamlinjen ser man det som trolig er sol eller rosestempel.

Klassifisering: Skåret er vanskelig å klassifisere sikkert. På grunn av sol eller rosedekor passer det imidlertid kun inn i ett av Engeviks skjemaer - skjema 13.1. – Horisontalt dekorerte kar med kamlinjer og stempel spesielt laget for dekorering av potter.

Datering: Skåret dateres fra periode D1 til periode

D2b

Magring: Asbest

Kvalitet: Skåret er omtentlig 5x5 cm. Det som vises av dekoren virker preisist orientert, men det må likevel påpekes at svære lite av dekoren faktisk vises. I godset vises flere relativt store asbestfibre. Fibrene er ikke jevnt fordelt. Skåret må totalt sett klassifiseres til å være av lav kvalitet.



Museumsnummer: B14860

Dekor: Dette lille skåret viser bare to knopper som stikker 5 mm ut av karet.

Klassifisering: Det er ikke mulig å si hvor stor del av karet som er dekket med knopper. Skåret klassifiseres derfor til Engeviks skjema 4 eller 5 – Kar som har knopper over hele karet eller knopper i vertikal/horisontal orientering.

Figur 23

Datering: Skåret dateres fra periode C3 til periode D1.

Magring: Asbest

Kvalitet: Skåret er omtrent 4 mm tykt og faller innenfor kvalitetsparameterne for tykkelse på gods. Dekoren består av knopper formet med fingre, den generelle orientering eller presisjon er det ikke mulig å si noe om. Godset er tilsynelatende av fin kvalitet, men skåret virker noe påvirket av å ha ligget lenge i jorden. Denne typen dekorasjon tilhører normalt sett tidlige typer av spannformede leirkar. Det er i dette tilfellet ikke mulig å avgjøre kvaliteten på skåret sikkert, men det er trolig ikke av det som kan regnes for høy kvalitet.



Figur 24

Museumsnummer: B14860

Dekor: Skåret til venstre har knoppedekor, flere tette knopper vises. Skåret til høyre har linjer laget med kam og pinne på kryss og tvers. Det er vanskelig å si noe om helheten på dekor. Skåret til venstre har grunne kamlinjer trukket med 4-tinnet kam.

Klassifisering: Skåret til venstre er sannsynligvis av Engeviks skjema 4 – Kar som er dekket av knopper. Dette fordi knappene ikke har en horisontal/vertikal retning. Skåret til høyre klassifiseres til Engeviks skjema 8.3 – Kar dekorert med kamlinjer og eller stempel tilfeldig fordelt vertikalt.

Datering: Skåret til høyre dateres til periode C3 og skåret til venstre dateres fra periode C3 til periode D2a.

Magring: Begge skår er asbestmagret med innslag av kleber.

Kvalitet: Skåret til venstre er omtrent 5-6 mm. Tykkelsen varierer noe etter hvor man måler på grunn av knoppedekoren. Dekoren virker ikke orientert etter premisser for høy kvalitet. Godset er grovt med flere relativt tykke asbestfibre. Skåret til høyre er 3-4 mm tykt. Svært lite av dekoren vises, men det som vises er flere forskjellige kamlinjer som krysses. Det som vises av dekor virker ikke å være symmetrisk orientert, med forbehold om at svært lite av dekoren faktisk vises. Godset virker imidlertid til å være av god kvalitet. Totalt sett vurderes ingen av skårene til høy kvalitet.



Figur 25

Museumsnummer: B14860

Dekor: Det lille skåret viser bare to knopper som stikker 5 mm ut av karet.

Klassifisering: Det er ikke mulig å si hvor stor del av karet som er dekket med knopper. Skåret klassifiseres derfor til Engeviks skjema 4 eller 5 – kar som har knopper over hele karet eller knopper i vertikal/horisonal orientering.

Datering: Skåret dateres fra periode C3 til periode D1.

Magring: Asbest/Kleber

Kvalitet: Skåret er omtrent 5 mm tykt. Skåret er trolig riktig orientert i dette tilfellet. Knoppene ser derfor skjevt plassert ut i forhold til hverandre. Godset er grovt og har flere relativt grove asbest fibre. Skåret vurderes ikke til høy kvalitet.



Figur 26



Figur 27

Museumsnummer: B14860

Dekor: Det minste skåret er dekorert med kamstempel. Det går også en totinnet horisontal kamlinje under eller over på skåret. Bunnskåret har vertikale og horisontale kamlinjer på veggene. Dekoren er utydelig, men det kan se ut som om kamlinjene har inngått i en flateinndeling i ruter. Vegg/bunnskåret har dessuten dekor på bunnen. Det vises dog bare en enkel kamlinje av dekoren.

Klassifisering: Skåret til venstre klassifiseres til Engeviks skjema 8.9 – Kar dekorert med kamlinjer og kamstempel. Karene kjennetegnes ved at kamstemplene deles inn i små felter. Her må det naturligvis tas forbehold om at det komplette karet

kan ha en annen dekorstruktur. Skåret til høyre ser ut til å ha dekor av kamstempler i de inndelte rutene. Skåret er imidlertid svært forvitret, så det er vanskelig å si sikkert om kvalitet på dekoren. Det er påfallende likheter mellom de to skårene. De har samme farge, tykkelse og kamlinjene stemmer overens. Det kan altså være fra samme kar, noe som i så fall plasserer også det andre skåret i Engeviks skjema 8.9.

Datering: Det er ikke mulig å datere skårene sikkert.

Magring: Begge skårene er asbestmagret.

Kvalitet: Tykkelsen på skårene er ikke tilgjengelig. Skåret til venstre har dekor som ikke virker ordnet etter symmetriske prinsipper. Kamstemplene står helt klart ikke presist ovenfor hverandre. Flateinndelingene på skåret til høyre er ikke symmetrisk dekorert. Skåret er imidlertid mye forvitret og forvitringen gjør at mye av dekoren ikke vises, noe som kan endre helhetsinntrykket av dekoren. Godset i begge skårene er av relativt dårlig kvalitet med store asbestfibre. Ingen av skårene vurderes til høy kvalitet.



Figur 28

Museumsnummer: B14860

Dekor: karet er dekorert med noe som ser ut til å være en kant laget med finger.

Klassifisering: Skåret klassifiseres til Engeviks skjema 1 – Fingerdekorerte kar. Det tas imidlertid forbehold om at dekoren kan være et resultat av skade eller andre påvirkninger. Dekoren er verken presis eller symmetrisk.

Datering: Karet dateres til periode C2 til periode C3.

Magring: Asbest

Kvalitet: Tykkelse på skår er ikke tilgjengelig. På dette skåret er det faktisk usikkert om det er dekor eller skade på skåret. Dersom det er dekor, kan det ikke kvalifiseres

til høy kvalitet. Godset er grovt og inneholder svært grove asbestfibre. Skåret vurderes ikke til høy kvalitet.



Figur 29

Museumsnummer: 14860

Dekor: Karet er dekorert med flere linjer både vinklet og vertikale. Vertikalt går det en dobbel vertikal rad med perlestempel. Til venstre i skåret ser man del av rombeformet dekor. Kanten på rombene er dekorert med små hull.

Klassifisering: Skåret klassifiseres til Engeviks skjema 12 – Kar dekorert med rørstempel. Det bemerkes imidlertid at stemplene er små i forhold til andre eksempler på rørstempel. Stempel med så

små hulrom finnes det ingen klare paralleller til.

Datering: Skåret dateres fra periode C3 til periode D2.

Margring: Asbest

Kvalitet: Skåret har en tykkelse på 3 mm. Dekoren virker ikke til å være veldig symmetrisk orientert, men det er vanskelig å avgjøre med så lite av dekoren tilgjengelig. Godset ser ut til å være av høy kvalitet med ingen store synlige partikler. Skåret vurderes samlet til ikke å være av høy kvalitet.



Figur 30

Museumsnummer: B14860

Dekor: Skåret har en horisontalbord laget med hullekile med skråstilte riller langs hele borden.

Klassifisering: Skåret klassifiseres til Engeviks skjema 6.2 – Kamlinjer med riller i som eneste dekorative element. Her må det tas forbehold om at skåret er lite og ikke viser hele bildet. Det passer imidlertid ikke inn i andre skjema.

Datering: Skåret dateres fra perioden C3 til D1.

Magring: Asbest

Kvalitet: Skåret er omtrent 3-4 mm tykt. Dekoren virker til å være symmetrisk orientert og presist utført. I godset vises ingen større urenheter, men det er spredte små synlige asbestfibre. Skåret vurderes til å være av høy kvalitet.



Figur 31

Museumsnummer: B14860

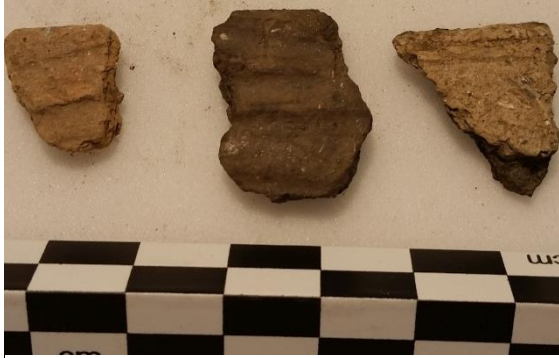
Dekor: Skårene har horisontale felter inndelt med pinnestreker/kamlinjer. I feltene er det skråstilte stempler laget med ukjent redskap.

Klassifisering: Skåret klassifiseres til Engeviks skjema 6.2 – Kamlinjer med riller i som eneste dekorative element.

Datering: Skåret dateres fra perioden C3 til D1.

Magring: Asbest/glimmer

Kvalitet: Skårene er omtrent 4 mm tykke og er trolig fra samme kar basert på dekorlikhet i godset. Godset virker til å være av høy kvalitet med ingen synlige større partikler/urenheter.



Figur 32

Museumsnummer: B14860

Dekor: Dekoren på de to første skårene fra venstre er enkelt utført med pinne. Linjen på skåret til høyre kan være utført med pinne, eller som en del av en kamlinje. Dekoren på alle skårene er trolig horisontalt orientert.

Klassifisering: Skårene klassifiseres til dekorskjema 6 – Horisontalt dekorerte kar.

Det er imidlertid snakk om svært små skår, så dette er trolig en unøyaktig klassifisering.

Datering: Sikker datering ikke mulig.

Magring: Kleber og asbest

Kvalitet: Skårene har en tykkelse på omtrent 4-5 mm. Dekoren er vanskelig å avgjøre på grunn av størrelsen på skårene. Skåret til venstre har tilsynelatende symmetrisk og presist ordnet dekor av det som vises. Dekoren på skåret i midten og til høyre ser ikke ut til å være symmetrisk ordnet. Godset i alle tre skår virker til å være av lav kvalitet. Det vises større biter av kleber og asbestfibre i alle skårene. Skårene kan ikke vurderes til høy kvalitet.



Museumsnummer: B14860

Dekor: Skåret har dekor laget med negler over en horisontal kamlinje trukket med to-tinnet kam.

Klassifisering: Skåret klassifiseres til dekorskjema 3 – Finger/negl dekorerte kar med kamlinjer.

Datering: Skåret dateres til periode C3.

Magring: Asbest

Figur 33

Kvalitet. Skårets lykkeelse er ikke tilgjengelig. Dekoren er tilsynelatende ordnet symmetrisk og presist. Godset er av lav kvalitet med flere større asbestfibre synlig. Skåret må sees på som å være av lav kvalitet.



Figur 34

Museumsnummer: B14860

Dekor: Skåret til venstre viser en enkelt knopp formet for hånd. På skåret til høyre møtes en horisontal og vertikal kamlinje, noe som trolig er del av flateinndeling.

Klassifisering: Skåret til venstre er trolig fra dekorskjema 4 – Kar med knopper over hele flaten eller

dekorskjema 5 - Finger/negl dekorerte kar med og/eller knopper. Skåret til høyre er av dekorskjema 7 eller 8 – Vertikalt og horisontalt dekorerte kar med åpne eller dekorerte vertikale områder.

Datering: Ingen av skårene lar seg datere sikkert.

Magring: Skåret til venstre er magret med asbest/glimmer. Skåret til høyre er magret med asbest.

Kvalitet: Skårenes tykkelse er ukjent. Dekoren på skåret til venstre er umulig å vurdere da det bare vises det ene dekorelementet. Skåret til høyre har tilsynelatende symmetrisk orientert dekor, med forbehold om at svært lite vises. I godset til venstre vises ett stort asbestfiber og flere mindre fibre. I skåret til høyre vises flere så fibre av asbest. Ingen av skårene vurderes til høy kvalitet.



Figur 35

Museumsnummer: B14860

Dekor: Dekoren er horisontalt orienterte linjer satt med pinne/hullekile. Imellom disse er det felter satt med skråstilt stempeldekor.

Klassifisering: Skåret klassifiseres til Engeviks skjema 6.2 – Kamlinjer med riller i som eneste dekorative element.

Datering: Skåret dateres til periode C3 til D1

Magring: Kleber

Kvalitet: Tykkelsen på godset er mellom 4 og 5 mm. Dekoren virker til å være dekorert presist og symmetrisk.

Godset er noe misfarget, men ser ut til å være av god kvalitet uten synlige større partikler. Skåret vurderes til høy kvalitet.



Figur 36

Museumsnummer: B14860

Dekor: Det nederste skåret er dekorert med horisontalt orienterte linjer satt med pinne/hullekile. Imellom disse er det felter satt med skråstilt stempeldekor. På det øverste skåret vises det bare en horisontalt orientert tre-tinnet kamlinje.

Klassifisering: Det nederste skåret klassifiseres til Engeviks skjema 6.2 – Kamlinjer med riller i som eneste dekorative element. Det øverste skåret klassifiseres til dekorskjema 6 – Horisontalt dekorerte kar.

Datering: Det nederste Skåret dateres fra periode C3 til periode D1

Magring: Asbest/glimmer

Kvalitet: Det nederste skåret er mellom 3 og 4 mm tykt. Dekoren virker presis og symmetrisk orientert. Godset er misfarget, men av god kvalitet, ingen større urenheter vises i godset. Det øverste skåret er svært tynt, omtrent 2 mm tykt. Det lille som vises av dekoren virker til å være presist utført, det er imidlertid umulig å si sikkert. Det vises enkelte små urenheter i godset. Det nederste skåret vurderes til høy kvalitet. Det øverste skåret er tilsynelatende av høy kvalitet, men det er vanskelig å avgjøre sikkert.



Figur 37

Museumsnummer: B14860

Dekor: Skåret til venstre har en horisontal kamlinje helt øverst mot randen. Linjene ser ut til å være laget individuelt, eller at godset har forskjøvet linjene under produksjon da de ikke er helt rette ovenfor hverandre. Lengre ned på buken av karet går en horisontal kamlinje trukket med trettinnet kam over skråstilte linjer trukket med to-tinnet kam. På skåret til høyre ser

man kamstempeler på hver side av en linje laget med kam/pinne.

Klassifisering: Skåret til venstre klassifiseres til underskjema 8.2 – Kar dekorert med kamlijer og/eller kamstempel med regulerte inndelte områder dekorert med kamlinjer og/eller stempel. Skåret til høyre kan ikke klassifiseres sikkert da svært lite av skåret vises.

Datering: Skåret til venstre dateres fra periode C3 til periode D2a. Skåret til høyre kan ikke dateres sikkert.

Magring: Kleber

Kvalitet: Det store skåret til venstre har en tykkelse på godset som ligger mellom 4-5 mm. Det er få synlige partikler i godset. Dekoren ser ut til å være symmetrisk ordnet. Skåret ansees til å være av høy kvalitet. Det lille skåret til høyre har en tykkelse på 5-6 mm. Det er ingen synlige partikler i godset. Det er ikke mulig å gi en sikker vurdering av kvaliteten på skåret.



Figur 38

Museumsnummer: B14860

Dekor: Skåret til venstre har vinklede linjer med kamstempler langs begge linjene. Det er vanskelig å avgjøre orientering på skåret. På skåret til høyre kan det tydes kamlinjer av to-tinnet kam.

Klassifisering: Begge skår må klassifiseres til Engeviks skjema 3 – Skår med kamlinjer og stempeldekor.

Datering: Skåret til venstre dateres fra periode C3 til periode D2a. Skåret til høyre kan ikke dateres sikkert.

Magring: Asbest

Kvalitet: Begge skårene har tynne vegger og ingen synlige større partikler i godset. Kvaliteten er vanskelig å avgjøre på grunn av forringelse på skår og lite synlig dekor

Klassifisering - oppsummert

Det presenterte skårmaterialet fremstår som svært variert, både i tid, rom og kvalitet. Skårene er som oftest bare små fragmenter av det store bildet. Det er likevel overaskende mye å hente ut fra skårene. De aller fleste etablerte prinsipper lar seg overføre til skårmaterialet, med forbehold om noen usikre momenter. Det må forstås at vurderingen av skårene er gjort etter beste evne og muligheter. Med dette menes det at vurderingene er gjort på tross av begrenset informasjon. Skårene er eksempelvis vurdert som om de representerer hele karet. Dette stemmer trolig i de fleste tilfeller, men i noen tilfeller vil det nok ikke stemme. Vurdering av dekor er eksempelvis ett element som er svært usikkert da bildet er svært fragmentarisk.

7. Analyse av materialet

I dette kapittelet skal jeg analysere skårmaterialet og besvare problemstillingene satt innledningsvis i denne oppgaven.

Klassifisering av skår

Det er naturlig å starte med problemstillingen vedrørende klassifisering av skår. Denne problemstillingen er på mange måter avgjørende for resten av problemstillingene. I alt ble 85 av 255 skår klassifisert i forskjellig grad. Med forskjellig grad menes det forskjellig nivå av klassifisering etter Engevik (se fig. 1. Side 22). Skal man være helt nøyaktig, er selvsagt alle skår klassifisert. Udekorerte kar er en del av klassifiseringen. Denne klassifiseringsgruppen av kar/skår lar seg derimot ikke bestemme ut ifra skår. Det er umulig å avgjøre om et skår uten dekor kommer fra ett udekorert kar eller ikke. Mange kar har åpne felter uten dekor. Sett i lys av dette regner jeg derfor skår uten dekor som ikke klassifiserte og de utelukkes fra denne delen av analysen.

Spørsmålet om skår kan klassifiseres ved å benytte etablerte metoder for klassifisering av hele kar er komplisert. Det enkle svaret er at ja, man kan klassifisere skår ved hjelp av metoder utviklet for hele kar. Klassifisering er en subjektiv øvelse. Metoden for klassifisering ble som nevnt utvalgt på grunn av den objektive tilnærmingen til materialet. For å gi en best mulig vurdering har jeg forsøkt å gjøre det samme. Kun de skår som sikkert kan plasseres i en gruppe har blitt klassifisert. Resultatet ble at 85 av 108 dekorerte skår ble klassifisert. I tillegg til dette ble også svært mange skår klassifisert på et svært grunnleggende nivå. Det er mulig å klassifisere skår ved hjelp av denne metoden. Selv om man vurderer klassifiseringen fra et kritisk standpunkt, vil jeg påstå at klassifisering lot seg gjøre ut i fra valgte kriterier. Svaret på den første problemstillingen er også forbundet med de andre problemstillinger. Med det menes, om denne måten å klassifisere på gir brukbare resultater.

Sammenligning av materialet

Det er arbeidet etter klassifiseringen som på mange måter avgjør verdien av å benytte den utvalgte metoden for klassifisering. Sammenligning av materialet med resultater fra Engevik (Engevik 2007) vil forhåpentligvis bidra til å avgjøre verdien av

klassifisering. Det som sammenlignes her vil være trender i tid, magring og geografisk fordeling.

Produksjon over tid

De innsamlede dataene viser en bred spennvidde i dekoren. Nesten alle kjente dekorelementer er tilstede. Det samme gjelder dekorasjonsmetode og orientering etter Engeviks skjemaer. Det er svært få skår med tilstrekkelig dekor for sammenligning som det ikke kan finnes paralleller til. Dette kan ha sammenheng med den tilsvarende spredningen av lokalitetene. Også i tid er spennvidden tydelig. Skår i alle perioder fra C2 til D2b er representert. Dette gir økt representativitet til materialet, men det gir også få datapunkter innen hver kategori. For sammenligningens del ser jeg imidlertid på dette som en styrke.

Periode	C2-C3/D1	C3/D1-D1-D2a	D1/D2a-D2a	D2b
Antall skår %	27,2	45,4	0	27,2

Tabell 3 Oversikt over skår funnet i huler og hellere i de aktuelle perioder

Periode	C2-C3/D1	C3/D1-D1-D2a	D1/D2a-D2a	D2b
Antall skår %	37,5	43,7	6,2	15,5

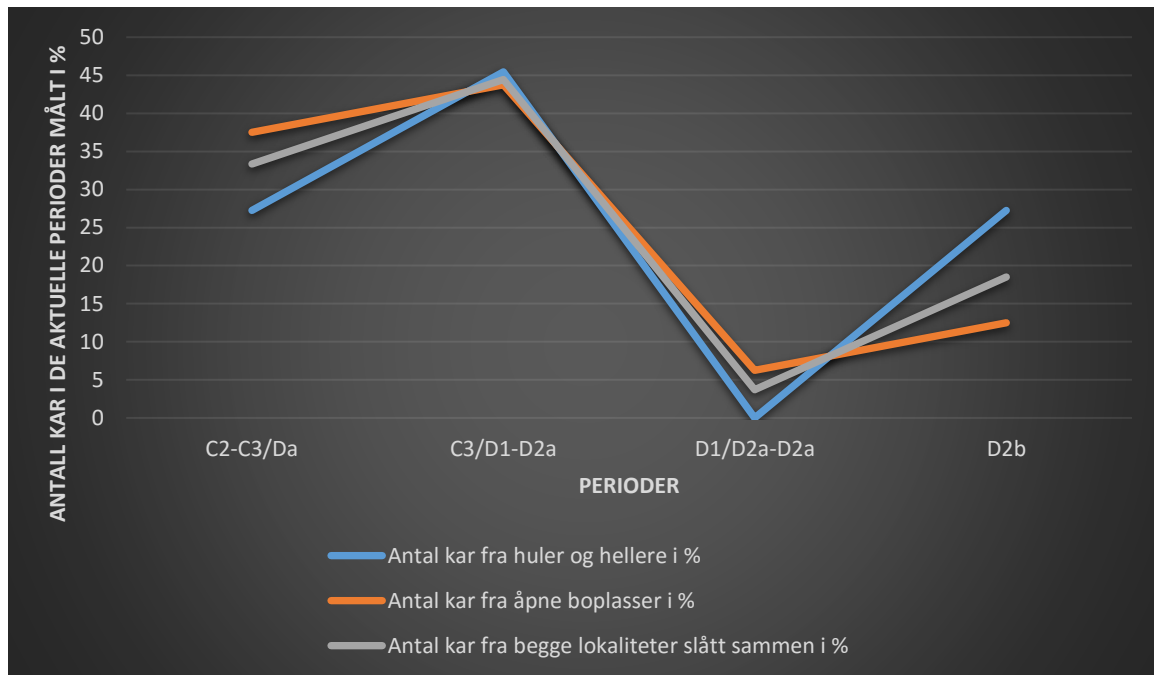
Tabell 4 oversikt over skår funnet ved de åpne boplassene i de aktuelle perioder

Tabellene over viser antall skår i de aktuelle periodene. Det er kun skår med en rimelig sikker datering som er tatt med i denne analysen – det vil si skår som kan dateres etter Engeviks dateringer. Dette innebærer at en stor del av materialet må utelates.

I tabellene (tabell 3 og 4) er det korrigert for skår som trolig er fra samme kar. Kun skår som er svært like har blitt fjernet, noe som har resultert i en fjerning av 7 skår. Ingen skår uten datering har blitt fjernet. De skårene som har blitt slått sammen er:

- **B14860.60, B14860.58** (skåret til venstre i bildet), **B14860.55** og **B14860.51**. Skårene har alle samme type dekor og farge på gods. De er funnet på samme sted (Store Eige) og slås derfor sammen til 2 skår i stedet for 4.
- **B7081c/J6**. De to skårene til høyre i bildet slås sammen til ett. De har lik farge og dekor, og er funnet på samme sted.

- **B7081c/N5**. Skårene med kamdekor slås sammen her, 4 skår blir til ett. De har samme farge, dekor, magring og er funnet samme sted.
- **B4039a**. Skårene slås sammen til ett. Skårene er helt klart fra samme kar.



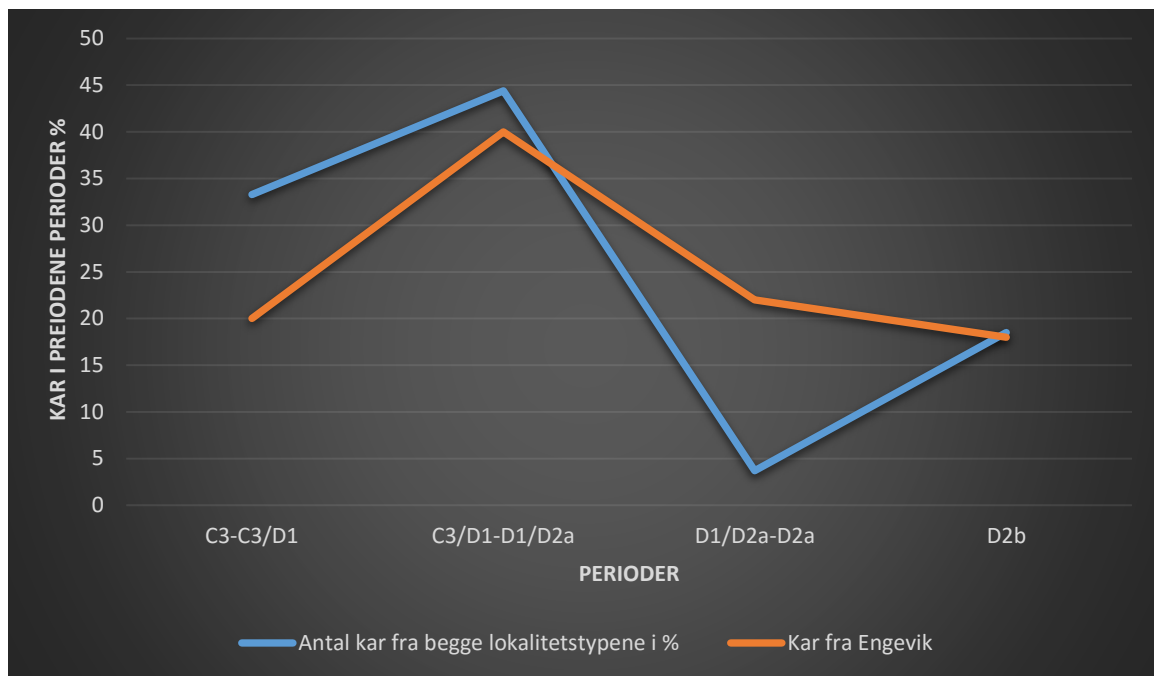
Tabell 5 klassifiserte skår representert over tid

Tabellen over viser de klassifiserte skårene gjennom tid representert som en graf. Grafen inneholder alle skår som sikkert kunne dateres på bakgrunn av klassifisering. Den blå grafen (fra tabell 3) viser antallet skår funnet i huler og hellere for de forskjellige periodene, Den oransje grafen (fra tabell 4) viser kar funnet ved de to åpne boplassene *Modvo* og *Store Eige*. Den grå grafen viser antallet fra begge boplasstyper slått sammen. Resultatene er angitt i prosent for bedre sammenligningsgrunnlag på bakgrunn av forskjell i antall skår. Med forbehold om at bare to åpne boplasser er representert i denne oppgaven, er det tydelig sammenfall i materialet. Det er altså ingen forskjell på lokalitetstypene sett ut ifra spannfornede leirkar gjennom tid.

Periode	Pots (N)	%
C3-C3/D1	127	20
C3/D1/D1/D2a	251	40
D1/D2a-D2a	136	22
D2b	117	18

Tabell 6 Datagrunnlag for Engevik (Engevik 2007, tabell 10.3)

For å kunne sammenligne dataene best mulig benytter jeg alle klassifiserte og daterte skår. Det vil si at jeg sammenligner skårene fra både huler og hellere og de åpne boplassene med Engeviks resultater. Det er altså den grå linjen tabell 5 som benyttes for sammenligning.



Tabell 7 Skår fra begge lokalitetstyper slått sammen, og sammenlignet med kar presentert i Engevik (Engevik 2007)

Grafen over viser Engeviks resultater representert gjennom tid (tabell 10.3 Engevik 2007) sammenlignet med data samlet til denne oppgaven. Grafen representerer karproduksjon over tid. Grafen for kar funnet ved boplassene viser en topp for kar som dateres til C3/D1-D1/D2a. Dette stemmer godt overens med resultatene fra Engevik. De samme trendene stemmer overens for de øvrige periodene også, sett bort i fra gruppen kar fra periodene D1/D2a-D2a.

Etter korrigering for enkeltkar og forskjeller i datapresentasjon er grafen tydelig. Det er en sammenheng mellom boplassmaterialet (Hellere og de to inkluderte åpne boplassene) og gravmaterialet presentert hos Engevik. Over tid er utviklingen svært lik. Materialet som presenteres her viser en tydelig topp i produksjon i overgangen fra D1 til D2a, med en dalende produksjon mot slutten.

«measuring the production volume of bucket-shaped pots is problematic, as several factors and uncertainties are involved. Most pots come from grave finds which in turn reflect regional burial customs. Therefore, the material does

not necessarily reflect the number of pots produced. Another uncertainty is that only 51% of the bucket-shaped pots have been classified according to decoration scheme (Engevik 2007:142).»

Selv om grafene gir et sterkt uttrykk for korrelasjon mellom gravmaterialet og materialet fra boplassene undersøkt i denne oppgaven, må forbehold tas. Antallet kar som sammenlignes er svært ulikt. Mens Engeviks studie inkluderer hundrevis av kar, er det i denne studien inkludert kun et ti-talls kar. Denne analysen gir likevel indikasjon på at at karene funnet i graver så langt, ser ut til være representative for karproduksjonen generelt. Jeg vil på et senere tidspunkt se nærmere på resultatene for denne analysen og diskutere eventuelle resultater.

Skårenes geografiske fordeling

Etter å ha sett på materialet gjennom tid skal fordelingen analyseres geografisk. Svært mye tyder på at de forskjellige dekorasjonsmønstre preges av regionale trender. Asbjørn Engevik Jr. gjør en regional analyse av dekorskjemaer for å se etter klaser for produksjon av keramikk. Problemet med å benytte gravmaterialet på denne måten, er at de ikke nødvendigvis stemmer overens med de faktiske trender. Derfor skal jeg benytte Engeviks resultater og sammenligne disse med skårmaterialet fra boplassene

Region er et flytende begrep, men det er samtidig et nyttig begrep nettopp fordi det er flytende. Måten å benytte *region* på i denne oppgaven er å la gjenstandene definere regioner. På den måten blir grenser som trolig ikke eksisterte i jernalderen satt i bakgrunnen. Etter å ha definert regioner etter gjenstander, kan man se etter mønster og muligens kjente maktområder. Metoden er hentet fra, og skal sammenlignes med, Engeviks regioner inndelt etter klassifikasjonsskjema.

Modvo - B14860

Skårene fra Modvo gård, som ligger i Hafslo kommune i Sogn og Fjordane fylke, har de eneste skårene med riller på dekorelementene. Dette dekorelementet har Engvik identifisert en klynge av i området Sogn og Møre. Skåret er funnet litt i ytterkant av den sentrale konsentrasjonen. Dette dekorelementet er imidlertid svært lokalt og ikke

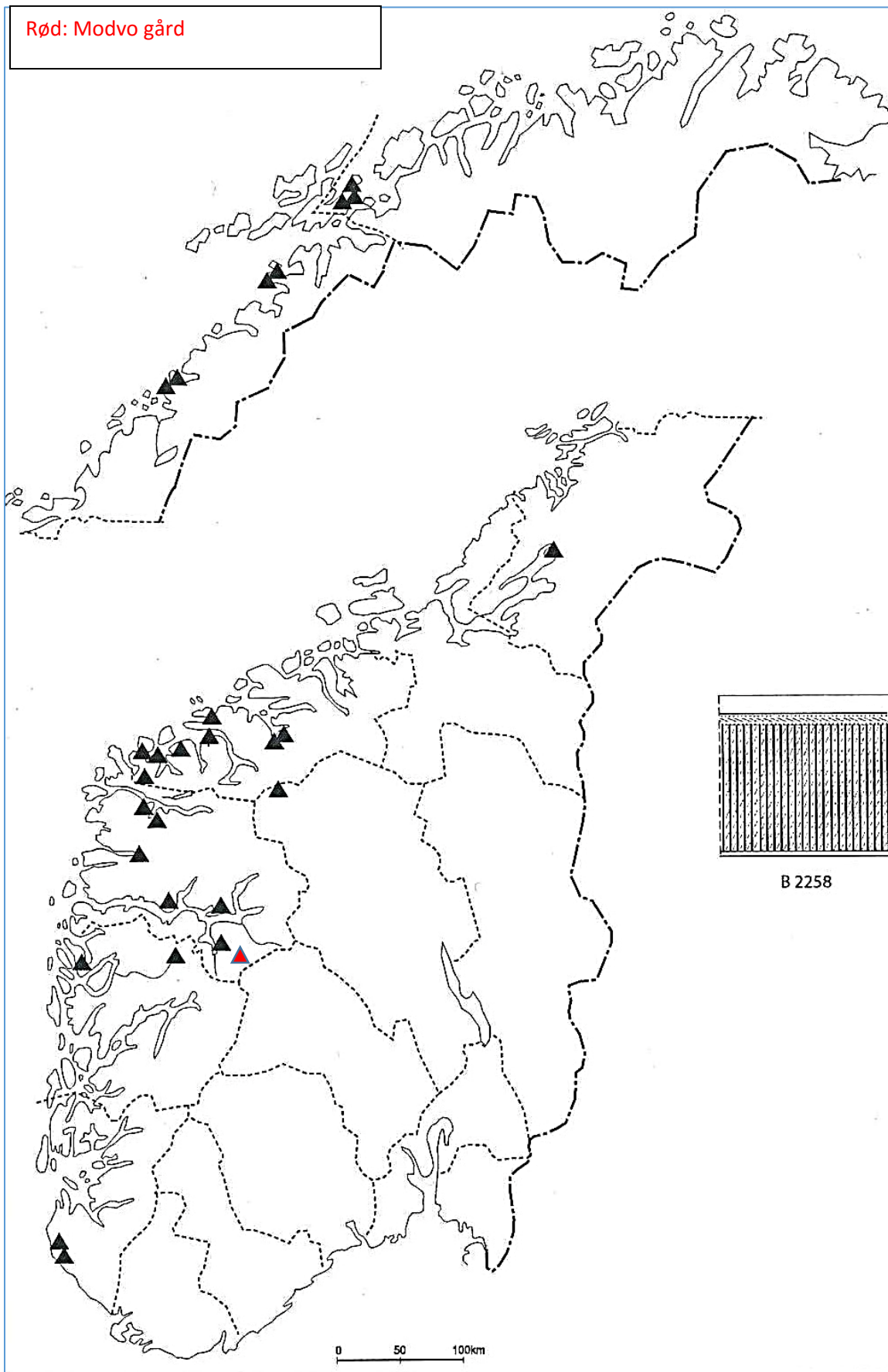
særlig spredt. Det er med andre ord en tydelig sammenheng mellom B14860 og de øvrige kar i Engevik (fig 29, 30, 34, 35).

B14441 (Buhelleren), S2842 (Stangelandshelleren) og B16282 (Vasselhelleren)

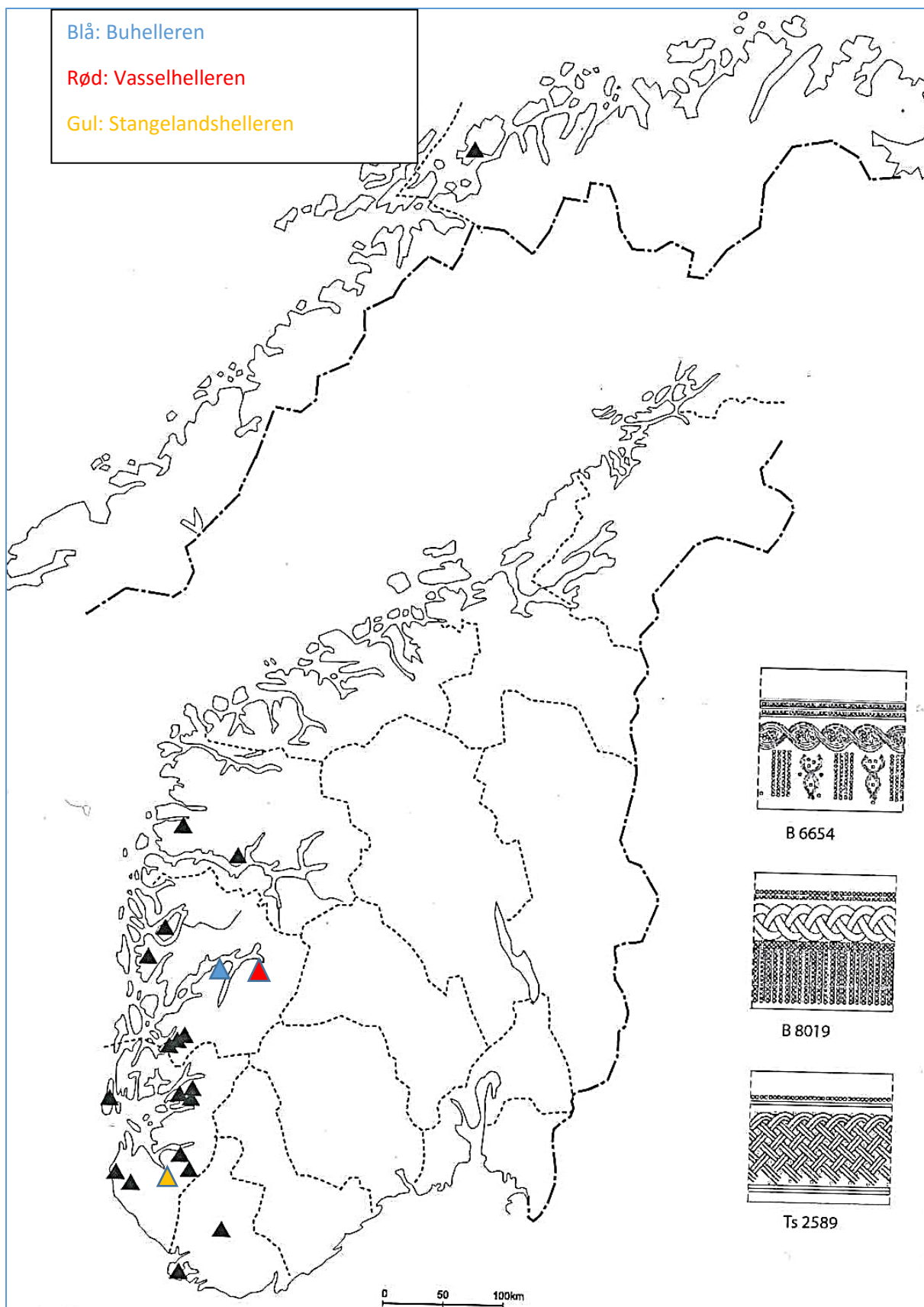
Kurvplettemønsteret er blant de lettest identifiserbare dekorasjonselementene.

Engevik finner en konsentrasjon av dette dekorasjonsskjemaet i nordre Rogaland og søndre Hordaland. B14441 (Buhelleren – fig 2), S2842 (Stangelandshelleren – fig 16) og B16282 (Vasselhelleren – fig 14) passer alle inn i konsentrasjonen presentert av Engevik.

Også her er det en utfordring med magert datagrunnlag. Bare 4 skår lar seg sikkert identifisere med de regionale skjematypene til Engevik. Fire skår er utvilsomt for lite grunnlag til å kunne konkludere noe. Det er imidlertid viktig å påpeke at selv om bare 4 skår passer til nevnte skjematyper, så betyr det ikke at resten ikke stemmer. Resten av skårene har enten for vag dekor til å identifiseres, eller er ikke definert regionalt av Engevik. Det som er relevant i denne sammenhengen er at alle dekorasjonselementer som var mulig å gjenkjenne hos Engevik, passer inn i konsentrasjonsklyngene. Dette tyder på at det er en viss sammenheng mellom keramikk fra boplasser og gravkeramikk. Det må derfor sees på som et positivt resultat, selv om grunnlaget er lite. Spesielt interessant, er Modvo gård som passer perfekt inn den konsentrasjonen definert for det aktuelle skjemaet. At skår fra Modvo passer inn, gjør at også en åpen boplass er inkludert i analysen.



Figur 39 Originalkart hentet fra Engevik (Engevik 2007: Fig 11.7) Karter viser dekor funnet ved Modvo sammenlignet med klynge identifisert av Engevik.



Figur 40 Originalkart hentet fra Engevik (Engevik 2007: Fig 11.12) Kartet viser dekor fra skår funnet ved Buhelleren, Vasselhelleren og Stangelandshelleren sammenlignet med klynge identifisert av Engevik.

Magring

Den høye andelen av magringsmateriale er noe av det som gjør spennformede leirkar unik. Asbest og kleberstein utgjør de to vanligste materialene benyttet for magring. Engevik gjør en regional analyse basert på blant annet magring. I analysen kommer det frem at Nord for Hardangerfjordene det mer asbestmagrede spennformede leirkar. Sør for Hardangerfjorden er det asbestmagring som er mest vanlig. Mer spesifikt er det snakk om kommuner med mer enn 50% av enten kleber eller asbest (Engevik 2007:170-171).

Boplass	Magring
Bjørnøy	kleber
Sunnivahulen	Asbest
Styggvasshelleren	Asbest
Modvo Gård	Asbest
Vasselhellere	kleber/Asbest
Hallgrimshelleren	Kleber
Buhelleren	Kleber
Bogjen	Kleber
Klubbhelleren	Kleber
Ø. Dåvatrehelleren	Kleber
Osterbakkjen	Kleber
"Hidleren"	Kleber
Håheller ø og V	Kleber
Heller 2 Tjora	Kleber
Stangelandshelleren	Kleber
Store Eige Gård	Kleber

Tabell 8 Oversikt over dominerende magringsmateriale, sortert Nord (øverst) og sør (nederst) i tabellen.

For å gjøre analysen på materialet i denne oppgaven har jeg sett på hva som dominerer på hver boplass. Det vil si over 50% av enten kleber eller asbest. Resultatet ble som følger. Av boplassene som ble undersøkt i denne oppgaven var 3 dominert av asbestmagrede skår og 12 dominert av klebermagrede skår. Vasselhellere var den eneste boplassen uten en klar dominans. Det som blir umiddelbart klart er at lokalitetene som ligger langt nord for Hardangerfjorden domineres av asbest, det vil si Sunnivahulen, Styggvasshelleren og Modvo gård. I overgangssonen og sørover er det helt klart kleber som dominerer. Det stemmer altså godt overens med Engeviks resultater.

Kvalitetsanalyse

Kvalitetsanalysen som ble utført på skårene i denne oppgaven var basert på objektive prinsipper. De vurderte attributtene var valgt nettopp på grunn av den muligheten for en objektiv vurdering. Før analysen startet var en av tankene at kvaliteten på skårene skulle være lav i huler og hellere. Det som kommer tydelig frem av vurderingene utført i kapittel 6 er at hvor man finner skår, ser ut til å ha liten innvirkning på kvaliteten. Sammenlignet med skårene fra de åpne boplassene var det ingenting som skilte seg ut kvalitetsmessig. Det er hovedsakelig når karet ble laget

som avgjør kvaliteten. Det er ikke overaskende at kvaliteten øker med tiden. Det finnes heller ingen gode kilder for sammenligning av kvalitet mellom kar fra andre, tidligere undersøkelser. Den viktigste oppdagelsen i kvalitetsundersøkelsen var den høye kvaliteten, og mangelen på kvalitetsforskjeller mellom de forskjellige lokalitetene. Implikasjoner av dette vil diskuteres i et senere kapittel.

8. Diskusjon og tolkning

I dette kapittelet vil jeg starte med å drøfte de resultater som kom frem i analysen av materialet. Det blir også naturlig å undersøke problemstilling 4 og 5 i dette kapittel, da de avhenger såpass mye av resultat og tolkning av materialet.

Komparativ analyse av skårmaterialet fra boplassene med gravmaterialet

I kapittel 7 har jeg lagt frem en analyse av materialet basert på klassifiseringene og dateringene fra kapittel 6. Klassifiseringen gjør datering mulig og med datering kan man danne seg et bilde av produksjonen over tid. Resultatene fra analysen var klare, og identifiserte de samme trendene som foreligger basert på gravmaterialet. Basert på tallmaterialet hvor Engevik oppsummerer karene fra gravmaterialet, vises en klar trend med flest kar datert til periodene C3/D1-D1/D2a. Disse periodene representerer et tidsmessig midtpunkt og overgangen mot siste periode. De skårene med sikker datering, og som jeg har benyttet for sammenligning mot Engeviks resultater, peker mot det samme. Det er imidlertid behov for en dypere diskusjon av disse resultatene.

De umiddelbare utfordringene med å klassifisere skårmaterialet er nesten identisk utfordringene med å klassifisere gravmaterialet. Engevik daterer 181 kar, på den andre siden er 449 kar ikke datert, men likevel skjematisk bestemt. I skårmaterialet blir denne utfordringen umiddelbart synlig. Det er i tillegg en mye større skjevfordeling mellom daterte og ikke daterte kar. Engevik daterer 28,7 % av karene i sin studie. I studien utført i den foreliggende oppgaven ble 27 av 255 skår datert, noe som utgjør 10,5% av skårene. Disse tallene ser verre ut enn de egentlig er. Mye av skårmaterialet er udekorerte skår og som dermed ikke lar seg klassifisere. Et større problem er at skårmaterialet ikke lar seg benytte av den skjematiske kronologien i samme grad som gravmaterialet. Engevik legger til grunn for forslaget om en produksjonstopp i overgangen fra periode D1 til D2a at de skjematisk bestemte karene følger kronologien satt av de sikre daterte karene. I min egen studie er det svært få av karene med usikker datering som lar seg skjematisk bestemme for en fungerende analyse. Den uten tvil vanligste skjematiske bestemmelsen, er Engeviks skjema 3 – Skår med kamlinjer og stempeldekor. Den utstrakte bruken av denne skjematiske bestemmelsen er trolig et symptom på et større problem for skårmaterialet enn noe annet. Med bare fragmenter av dekoren synlig lar ikke den komplette dekoren for kamlinjene bestemmes mer nøyaktig enn dette. Det er ingen grunn til å påstå at ikke disse karene under denne skjematiske bestemmelsen sprer

seg over langt flere skjema enn bare skjema 3. Det finnes imidlertid heller ikke noe sikkert grunnlag for å bestemme dem mer nøyaktig. Dette gjør at skår klassifisert til skjema 3 trolig er en feilkilde i materialet.

Utfordringen som skisseres over, er trolig også grunnen til den ekstremt lave tilstedeværelsen av kar funnet i periodene før periode D2b. I analysen utført på skårmaterialet, finnes bare ett kar datert i periodene D1/D2a – D2a. De tidlige og sene karene er ofte enklere å identifisere ved hjelp av fragmentariske dekorelementer. Kar som klassifiseres på grunnlag av større dekorerte flater og orienteringen av dekorelementene, forsvinner nesten helt i analysen da disse er svært vanskelig å gjenkjenne i små skår.

Fokuserer man så heller på de skårene som var mulig å gjøre analyser av, var resultatet mer oppløftende. Det var mulig å gjøre komparative analyser gjennom tid på tross av nevnte utfordringer. Aksepterer man analysen tross usikkerheter, ser det ut til at de resultater som foreligger så langt peker mot at de trender som gjelder det undersøkte gravmaterialet trolig også stemmer for skårmaterialet fra boplassene. En utfordring påpekt av Engevik, er at studien av gravmaterialet ikke nødvendigvis representerer det øvrige materialet. Det man kan forstå av det materialistiske uttrykket som kommer frem i gravmaterialet, kan påvirkes av svært mange faktorer, og stemmer ikke nødvendigvis overens med dagliglivet (Engevik 2007:142). Med dette menes at dersom man utelukkende vurderer materialet fra graver, får man trolig en ikke ett korrekt bilde for samfunnet generelt. Forholdsmessig sett er det største antallet spannformede leirkar trolig å finne utenfor gravkonteksten. Tar man i tillegg høyde for studier av eksempelvis Fredriksen, blir det klart at karene må ha hatt flere funksjoner i datidens samfunn. Likevel er denne, og mesteparten av forskning i dag, basert på hele kar – altså fra graver. Det må derfor ansees som en styrke for videre forskning dersom det påvises en overlapping mellom gravritualer og dagliglivet, når det gjelder spannformede leirkar. I tilfellet med spannformede leirkar funnet i huler og hellere, ser det ut til å være visse sammenhenger i trendene for materialet. Dette betyr at på tross av utfordringer, kan forskning på gravmaterialet benyttes og sammenlignes i enkelte sammenhenger.

At gravmaterialet stemmer overens med boplassmaterialet kan ha viktige konsekvenser for senere arbeid med spannformede leirkar. Dette gjør at man i større grad kan trekke slutninger basert på gravmaterialet – altså hele kar. Det er ikke

meningen å undergrave nytteverdien av skårmaterialet. Det er imidlertid utvilsomt mer informasjon tilgjengelig når man kan studere hele kar, særlig i kvalitative studier.

Romlig analyse av skårmaterialet

Den komparative romslige analysen som ble utført i kapittel 7 ble svært begrenset av det lave antall skår som stemte overens med analysene i Engevik. Kun to dekorskjema lot seg sammenligne i rom. De to dekorskjemaene som lot seg sammenligne var av dekorelementer som lar seg bestemme selv på små skår. På tross av dette var de få resultatene som kom frem klare, de passet umiddelbart inn i de foreslåtte regionene for de aktuelle dekorskjemaene. Dette underbygger igjen sammenhengen mellom gravmaterialet og boplassmaterialet. Med et langt større datagrunnlag kunne denne typen analyse og sammenligning gitt svært verdifull informasjon for en regional studie. I denne oppgaven får analysen heller representere ett slags *proof of concept*.

Kvalitet på skår vurdert

I datadelen har jeg presentert og vurdert alle skår med dekorelementer som har latt seg definere etter Engeviks metode for klassifisering. Skårene har også fått en kvalitetsvurdering basert på etablerte prinsipper. Det har ikke blitt gjort komparative analyser av kvalitet da det ikke finnes gode publiserte kvalitetsanalyser å sammenligne med. Ved starten av denne oppgaven var en av bekymringene at skårene fra huler og hellere skulle være av dårlig kvalitet. Denne bekymringen har vist seg å være grunnløs. Resultatene stemmer overens med påstander fra eksempelvis Shetelig (Shetelig 1903), Kristoffersen (Kristoffersen 2010) om at keramikken blir av høyere kvalitet senere i utviklingsløpet til keramikken. I alt ble 5 skår sikkert datert til periode D2b. Av disse ble 4 vurdert til å være av høy kvalitet. Av skårene fra tidlige perioder blir svært få skår vurdert til å være av høy kvalitet. Det er mange som argumenterer for en mer spesialisert produksjon av spannformede leirkar etter toppen av produksjon rundt C3/D1 (Eks. Engevik 2007:142). Tidligere antagelser har hovedsakelig vært basert på gravmateriale. I denne undersøkelsen av boplassmateriale, er det ikke noe som tilsier at dette ikke stemmer også for boplassmaterialet – både huler og hellere og de åpne boplassene.

Det er imidlertid viktig å påpeke at vurderingene gjøres på et materiale med begrensninger. En kilde for feilslutninger kan foreligge i skårene fra periode D2b. Skårene fra D2b er de skårene som sikkert lar seg datere til bare en periode.

Skårene fra D2b er også skår av kar som har vært helt dekket med dekor. Tidligere kar hadde i større grad åpne felter på karet. Dette fører til at skårene fra periode D2b lettere kan vurderes som godt håndverk basert på bare ett lite skår. De har også dekormønstre som er mer særegne å lettere å klassifisere sikkert.



Figur 41 Skår side om side, henholdsvis fig 1 og 2)

Skåret med flettemønster (fig 1) er sikkert datert til periode D2b. Skåret til Høyre (fig 2) har ingen sikker vurdering da dette ikke var mulig. Begge skårene er imidlertid vurdert til å være av høy kvalitet. Det er derfor vanskelig å benytte skåret til høyre i en konklusjon, noe som kan føre til en

overrepresentasjon av skår fra periode D2b. De to skårene under (fig 3 og 4) er begge skår med dekor av rørstempel. Skåret under til høyre (fig 4) lot seg sikkert datere på grunn av den relativt store størrelsen på skåret. Skåret ble vurdert til å



Figur 42 Skår side om side, henholdsvis fig 3 og 4.

være av god kvalitet. Skåret under til venstre (fig 3) har lignende mønster, men lot seg ikke datere sikkert, eller vurderes sikkert kvalitetsmessig. Det er godt mulig at dekorasjonen på skåret i fig 3 har dekor ordnet svært symmetrisk, men det er likevel ikke mulig å konkludere sikkert på grunn av at så lite av dekoren vises. Dette illustrer en konstant kilde for feilvurderinger i arbeid med

skårmaterialet som kan føre til feilslutninger. Disse eksemplene er det likevel ikke svært mange av. De aller fleste skårene av lav kvalitet kan bedømmes slik, også ved hjelp av andre faktorer som kvalitet på gods og tykkelse på skåret.

Skårmaterialet ved åpne boplasser og huler og hellere vurdert

Jeg har sett på skår av spannformede leirkar fra boplassene Modvo og Store Eige. Gårdene er plassert omtrentlig i hver sin nord-sør ende av det geografiske området som er undersøkt. I denne oppgaven ble Modvo gård valgt ut hovedsakelig fordi den er godt publisert. I tillegg var det få godt utgravde gårder fra jernalder å velge mellom i Hordaland og Sogn og Fjordane. Store Eige ble valgt mer tilfeldig, men hovedsakelig på grunn av skårene som ble funnet ved gården.

Kar fra graver og skår fra boplasser har ingen tydelige forskjeller ut ifra funnkontekst. Det er så langt i denne oppgaven ikke påvist korrelasjon mellom funnkontekst og karenes forskjellige attributter. Det vil si at det vises ingen korrelasjon basert på de utvalgte attributtene. Undersøkelser av eksempelvis form på kar kan avsløre forskjeller i funnkontekstene, men her har dette imidlertid ikke latt seg gjøre. I tillegg viser de klassifiserte skårene i denne oppgaven bare et lite utvalg av skår fra boplasser. Her er det viktig å påpeke at dette først og fremst gjelder materialet undersøkt av Engevik (Engevik 2007).

Analysen av skårene ved åpne boplasser og huler og hellere, viste nærmest identiske trender. Grafen som viser skårene gjennom tid tyder på at skårmaterialet er svært sammenlignbart. Ved å se på denne studien som en utprøvende studie for analyse av skårmateriale, er dette oppløftende resultater. Den største, og i grunn eneste, forskjellen mellom lokalitetstypene er mengden materiale. For eventuelt videre undersøkelser av skårmateriale ved åpne boplasser, er dette utelukkende positivt. Samtidig må det påpekes at de samme utfordringene som gjelder for skårmaterialet ved huler og hellere, også gjelder for de åpne boplassene.

Det større antallet skår funnet ved boplassene kan imidlertid også være et resultat av det faktiske utvalget av boplasser. Som allerede nevnt ble disse åpne boplassene valgt ut på bakgrunn av at de er komplett utgravd, en påstand som ikke gjelder for de fleste hellere. Ser man på eksempelvis på Klubbhelleren (26 skår), Øvste Dåvåtrahelleren (34 skår) og styggvasshelleren (31 skår), er det utvilsomt ikke slik at hellere nødvendigvis har lite materiale. Sett opp imot de åpne boplassene har Modvo (58 skår) og Store Eige (45 skår). Det finnes i tillegg flere åpne boplasser med langt færre skår som ikke er tatt med i denne studien. I tillegg til dette, har de åpne boplassene generelt sett større areal. Det betyr større utnyttbart boareal og mer avdekket areal under utgraving.

Den metodiske tilnærmingen

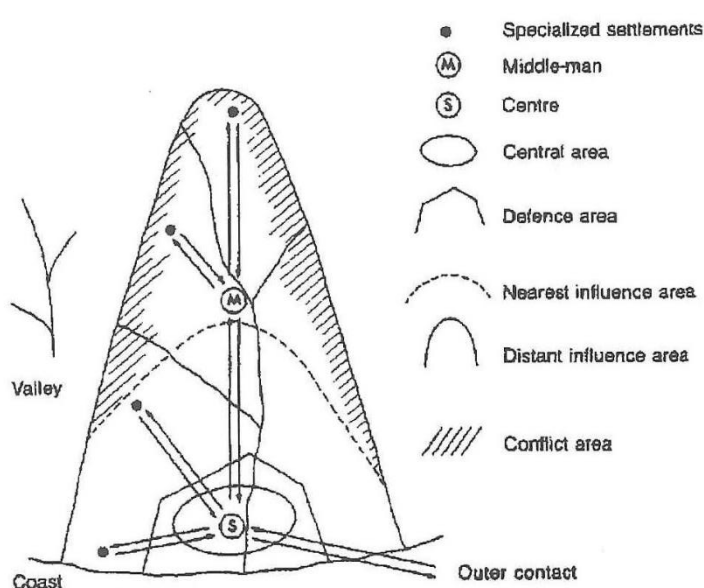
Etter å ha drøftet de forskjellige metodene og analysene som er benyttet, er det fortsatt uklart hvor godt disse passer for skårmaterialet. Alle sammenligningene med Engeviks studie, har resultert i positive resultater. Det er imidlertid vanskelig å fastslå om metodene passer/er optimale for denne typen materiale, i det minste isolert for seg selv. Alle analysene avslører mangler og utfordringer ved metodene når de benyttes på skårmaterialet. Spørsmålet blir derfor om hva man ønsker å legge vekt

på. Ser man veldig kritisk på resultatene, kan man si at særlig det lave antallet skår som lar seg benytte til analyse, er en svakhet. Jeg vil derimot argumentere for at samlet sett veier de positive resultatene tyngre enn de tilknyttede utfordringene. Med dette mener jeg at det er vist at metodene lar seg overføre til skårmateriale, og at de gir brukbare resultater. Særlig godt fungerer den kronologiske analysen.

Spannformede leirkar ved boplasser og samfunnet i yngre romertid og folkevandringstid

Som tidligere nevnt har skårmaterialet ved boplassene i stor grad blitt oversett. Blant de mest siterte artiklene for den politiske situasjonen, er Bjørn Myhres artikkel fra 1987. Kartet som skisserer de politiske maktsentrene langs kysten i Norge, fra det nordlige Vestlandet til Østlandet, er et vanlig innslag i publiseringer vedrørende folkevandringstiden (Myhre 1987:120). Dette er ikke uten grunn i og med at Myhres artikkel gir et fortellende og klart bilde over den politiske situasjonen i Norge. Myhre baserer dette, som tidligere nevnt i kapittel 5, på spesifikke gjenstander i høvdingegraver. Konklusjonen er et stratifisert samfunn med sterke høvdinge som kontrollerer ni maktsentre langs kysten.

Igjen ligger fokuset på gravmaterialet, slik det også har gjort i forskningen på spannformede leirkar gjennom tidene. I denne oppgaven var ett av målene å se om de spannformede leirkarene ved boplassene kunne bidra til synet på samfunnet fra den aktuelle tidsperioden. Det er en rimelig klar sammenheng mellom skårmaterialet



Figur 43 Modell for maktsenter (Myhre 1987)

ved de åpne boplassene og huler og hellere. Det er også slik at de åpne boplassene – gårdene – danner grunnlaget for maktsentrene og Myhres modell for hvordan maktsentre utøver kontroll over området og hvordan utveksling av goder kan ha foregått. Myhre nevner ikke huler og hellere i sin artikkel (Myhre 1987) fra, men det er ikke utenkelig at huler og hellere kan spesialisert drift. Senere tilbyr Myhre

en alternativ forklaring på utnyttelsen av ressursene utenfor gårdene. Han foreslår at i stedet for å være egne grupper, er eksempelvis utnyttelsen av huler og hellere nøye planlagt av de som bodde på gårdene (Myhre, Øye 2002:159). Som vist i Østebø ligger hellerne svært nærme gårdsbosettingene i Hordaland. Majoriteten av de undersøkte hellerne ligger 3 eller mindre km fra nærmeste gård (Østebø 2008:47). 3 km er omtrent en times gange i terrenget, og er i realiteten mulig å gå til og fra hver eneste dag. Det er med andre ord ikke nødvendig å bo ved helleren, selv om det kanskje er praktisk å oppholde seg der over lengre perioder.

Tidligere i denne oppgaven har jeg argumentert for og støttet opp om påstanden for spesialiserte sentre for spannformede leirkar. Det er også vist til at det ikke er synlige forskjeller i det undersøkte skårmaterialet mellom åpne boplasser og huler og hellere. Med bakgrunn i Myhres modell, er det ikke utenkelig at spannformede leirkar har vært en viktig del av vareutvekslingen mellom høvdinge og andre sosiale strata. Om de skisserte spesialiserte sentrene har stått for produksjonen av spannformede leirkar eller om de har mottatt spannformede leirkar fra en større produksjon nærmere høvdingen, forblir uklart. De regionale forskjellene i dekor kan ha fungert som identitetsgivende og som tegn på tilhørighet og eksklusjon. At karene i tillegg har en så begrenset utspredelse som til Vestlandet i Norge, underbygger også påstanden om at spannformede leirkar har fungert en del av lokal vareutveksling.

Gjennom å sammenligne boplassmaterialet med gravmaterialet, er det ikke funnet forskjeller i hverken kvalitet eller dekorasjon. Det er derfor lite spannformede leirkar kan si spesifikt om den sosiale strata i yngre romertid og folkevandringstid. Det er derfor vanskelig å, ut ifra materialet som undersøkes her, mene noe sikkert om den sosiale status til de som oppholdt seg i huler og hellere.

Handel og handelsrelasjoner

Det er lite trolig at handel i eldre jernalder har benyttet mynter, i hvert fall ikke slik vi forstår det i dag. De fleste mynter funnet fra tiden før vikingetid, ser ut til å være benyttet som medaljonger utstyrt med henge (Odner 1973:130). Aksepterer man at handel har forekommet mellom huler og hellere og øvrige grupperinger, må man også akseptere at det er adskilte grupper. En heller som benyttes som fangststasjon, på ordre av en høvding eller stormann, inngår ikke i handelsnettverket til gården. En slik utnyttelse må sees på som en del av ressursene som drives av gården.

Det er mange indikasjoner på at huler og hellere har vært boplasser (som en motsetning til fangststasjoner). Det er funnet knokler av babyer og kvinner i enkelte hellere. Dyrebein som nødvendig vis stammer fra bestemte årstider peker mot bruk av hellere gjennom hele året. Dette gjelder naturlig vis ikke alle hellere.

Det er først og fremst prestisjegods som i denne sammenhengen gjør handelsrelasjonen tydelig. Dette fordi prestisjegods ofte krever en viss infrastruktur for å kunne produseres. Som tidligere argumentert for i denne oppgaven, bør spannfornede leirkar helt klart inngå som prestisjegods. Kar er allerede en kjent byttevare lengre sør i Europa (Odner 1979:130). At svært mange av karene er av høy kvalitet understreker dette.

I hvilken sammenheng denne handelen føyer seg inn i, er en vanskelig problemstilling. Dersom prestisjegodset er gaver, kan det tyde på allianse og/eller relasjonsbygging. Siden flyten av prestisjegods høyst trolig er enveiskjørt i denne sammenhengen, er det lite som tyder på en lik eller høyere hierarkisk posisjon for boplasser i huler og hellere. Beskyttelse kan også ha inngått som moment i handelen. Er derimot prestisjegodset betaling for overskuddsvarer kan partene sees mer på som like parter. Merk at denne måten å forklare bosetning ved hellere kun fungerer som ett alternativ. Forklaringen er også avhengig av at de spannfornede leirkarene er et resultat av handel, noe som heller ikke nødvendigvis stemmer. Det er absolutt mulig og trolig mer sannsynlig at det dreier seg om medbrakt gods.

Hellere

Bruken av hellere har vært diskutert av flere forskere gjennom det 20-århundret. Særlig det sosiale aspektet har vært diskutert mye i forhold til bruk av hellere i romertid og folkevandringstid. Som kartet viser finnes hellere over hele vestkysten av Norge. Det er en konsentrasjon av hellere i det nordlige Rogaland og særlig Hordaland. Det er derfor ikke overaskende at akkurat disse områdene skiller seg ut i antall huler og hellere med funn av spannfornede leirkar. I Bergsvik (Bergsvik I trykk) presenterer Bergsvik 51 huler og hellere fra Vestlandet. Av disse ligger 13 i Rogaland og 21 i Hordaland. Ser man bort ifra fylkesgrenser er det tydelig at konsentrasjonen ligger langs det fjord dominerte kystområdet fra Hordaland til nord i Rogaland. Det er også nettopp her presentasjonen av spannfornede leirkar i huler og heller oppstår. Årsakene til dette kan være mange. Kanskje var det ikke sett på som nødvendig med hellerbruk langs jordbruksområdet langs Jæren. Kanskje var det ikke egnede hellere.

Kanskje det bare var mer spannformede leirkar i omløp i nettopp disse områdene, eller kanskje hellerne ikke har blitt oppdaget enda.

Årsakene er sannsynligvis sammensatte. Befolkningstetthet, produksjonssentre for spannformede leirkar, tilgjengelighet på hellere og ytre påvirkninger påvirker utvilsomt utbredelsen av spannformede leirkar. Rogaland er utvilsomt det området med flest funn av spannformede leirkar (gravmateriale). Ser man på utbredelsen av gravmaterialet er det tydelig at Rogaland fremstår som et episenter for produksjon med 576 kar. Distribusjonen faller så gradvis av nordover mot Troms og Finnmark hvor det nesten ikke finnes noen eksemplarer. Sørøst faller tallet umiddelbart og stopper opp også østover.

I folkevandringstiden var langhuset av tre for lengst blitt det vanligste oppholdsstedet til mennesker. Bergsvik tar for seg marginalitet og huler og hellere i sin artikkel. I artikkelen argumenteres det for at hellerbruk neppe kan knyttes til marginale grupper og at hellere heller var et supplement til den vanlige gårdsdriften (Bergsvik i trykk). Jæren har i Norsk historie alltid vært blant Norges beste landbruksområder (Myhre, Øye 2002:130). Jæren er et kystområde i Rogaland. Det er likevel svært lite spannformede leirkar i huler og hellere i dette området. Det er også få hellere i dette området. Trolig gjenspeiler fraværet av spannformede leirkar nettopp det som Bergsvik argumenterer for. Det er neppe snakk om marginale bruk av huler og hellere. Det tyder heller på at de gårdene som ligger dårligere til for jordbruk, i større grad har utnyttet dem for andre aktiviteter. Gode jordbruksområder og færre hellere har sannsynligvis ført til andre løsninger for menneskene som oppholder seg der.

Bruken av huler og hellere

Skårmaterialet alene sier ikke noe om bruken av huler og hellere. Det er helt nødvendig å sammenligne materialet med tidligere forskning for å svare på dette. Først og fremst er analysen av materialet i denne undersøkelsen ikke fokusert mot selve bruken av boplassene. I beste fall vil denne analysen kun fungere som et supplement og bekreftelse til tidligere undersøkelser. Likhetene mellom skårene fra huler og hellere og de åpne boplassene er i denne sammenheng avslørende for en likhet i kultur.

I Bergsvik (i trykk) argumenteres det for at funnmaterialet i huler og hellere ikke skiller seg nevneverdig fra materialet fra de åpne boplassene. Denne undersøkelsen av

skårmaterialet fra huler og hellere sammenlignet det fra åpne boplasser, peker mot det samme. Det er ingen klare forskjeller i materialet fra de to åpne boplassene og huler og hellere.

Det var neppe huler og hellere Myhre siktet til, når han forslo modellen med et maktsenter og spesialiserte bosetninger. Det er mer trolig at huler og hellere har vært en del av disse spesialiserte boplassene i en eller annen kapasitet. Tar man med i vurderingen at spannformede leirkar kan ha inngått som en del av drikke og serveringskulturen, blir bildet muligens noe klarere. Dersom en aksepterer at det eksisterer en mat og drikkekultur med spannformede leirkar som en sentral del av kulturen, er det lite trolig at bosetningene ved huler og hellere har bestått av mennesker lavest på den sosiale stigen. Mer trolig er dette mennesker av en viss sosial status som har benyttet huler og hellere mer eller mindre periodisk over tid, som har vært i besittelse av spannformede leirkar. Det er i tillegg vanskelig å tro at man har med seg prestisjegods av høy kvalitet på fangststasjoner og kortere opphold.

Det ubenyttede materialet

Svært mange ganger i denne oppgaven har det blitt påpekt at mye av materialet faller utenfor. Dette gjelder så mye som 89,5 % av skårene. Særlig skårene uten dekor har blitt utelatt så langt, men dette gjelder også i stor grad skårene med marginale spor av dekor. I en oppgave som omhandler skårmaterialet, føles det merkelig å måtte utelate så mye av det. Utelatt skårmaterialet er likevel ikke «bortkastet», og kan gi verdifull informasjon. Eksempelvis er informasjon om magringsmateriale noe som ikke krever noe annet enn skåret. Utfordringen er selvsagt å skille skårene fra hverandre. I kapittelet 5, *skårmaterialets problemer* (s.29) omtales denne utfordringen. Statistikk målt i antall skår er i beste fall unøyaktig, da man alltid må ta hensyn til hvor mange kar skårene representerer i kvantitative analyser. All den tid kar har vært benyttet som hele kar, er denne problemstillingen alltid tilstede.

Størsteparten av skårene er altså vanskelig å benytte med de etablerte metodene for klassifisering. Dette betyr at nye metoder for klassifisering av skårmateriale bør utvikles i og med at det trolig er mye å hente i det ubenyttede skårmaterialet. Nye metoder for klassifisering vil trolig kreve en samlet oversikt over skårmaterialet for å kunne gjøre arkeometriske analyser på et mer komplett materiale. Det som tydelig

vises i denne oppgaven, er at analyser basert på sparsomt materiale ikke er tilstrekkelig for å kunne treffe sikre konklusjoner. Særlig problemet med store variasjoner i kvalitet, størrelse og nøyaktighet ved utgravinger skaper usikkerheter.

Skårene i denne oppgaven fordeler seg grovt sett over hele Vestlandet i Norge. Den nordligste lokaliteten er helleren på Bjørnøya i Møre og Romsdal, og den sørligste helleren er Stangelandshelleren ved Voll i Rogaland (hellere med funn av spannformede leirkar). Ser man på Norgeskartet langs kysten, blir det umiddelbart tydelig at rett sør for dagens Stavanger markeres et skifte i landskapet. Fra Stavanger og nordover preges landskapet av fjorder, fjell og mer marginale jordbruksområder. Fra Stavanger og sør-øst er geografien markert annerledes og bedre for jordbruk. Jæren i Rogaland er trolig blant de tidligste stedene for jordbruk i Norge, og er fortsatt i dag Norges nest største fylke når det gjelder jordbruk. Det er også trolig her man startet å lage spannformede leirkar. Det er derfor interessant at det finnes så lite spannformede leirkar i huler og hellere i Rogaland i

9. Konklusjon

Denne oppgaven har hatt som mål å svare på 4 distinkte problemstillinger. Problemstillingene er kan grovt sett plasseres i to kategorier. Problemstillingene 1-3 kan beskrives som direkte knyttet til materialet og analyse av det. Den siste problemstillingen knyttes til samfunnsmessige konsekvenser avgjort av analysene av materialet. Gjennom teksten er det gjort materielle vurderinger basert på satte metoder, med hovedtrykk på objektivitet. Ut ifra de analyser og drøftinger er det mulig å konkludere om dette arbeidet med skårmateriale har båret frukter.

Kan man klassifisere skår av spanformede leirkar ved hjelp av metoder utviklet for klassifisering av hele kar?

Denne oppgaven har bare undersøkt bare en mulig metode for klassifisering av skår av spanformede leirkar. Det har derfor ikke blitt stilt spørsmål om det er den beste. Det sentrale aspektet er om akkurat den utvalgte metoden fungerer. Jeg mener det er mulig å si at Engeviks metode for klassifisering av hele spanformede leirkar fungerer greit på skår av spanformede leirkar. Tilhørende denne påstanden er de iboende problemene med å klassifisere skårmaterialet. Det blir derfor riktig å si at metoden fungerer, men bare på et utvalg av skår.

Dersom det er mulig å klassifisere skår med metoder for hele kar, er det det forskjeller på skårmaterialet og de hele karene?

Denne problemstillingen består av flere ledd. Det ble i oppgaven gjort forsøk på å sammenligne skårene fra huler og hellere med de hele karene funnet i graver. De sammenligninger som ble gjort er alle muliggjort av den foregående klassifiseringen.

Gjennom analyser og drøftinger har det blitt avslørt mange svakheter med de forskjellige sammenligningene. Spørsmålet var imidlertid om det var *forskjeller* i materialet. Resultatene av de forskjellige analysene har avslørt svært mange likheter mellom funnene i de forskjellige kontekstene. Samlet sett er analysene svært fortellende, på tross av svakheter med de individuelle analysene, peker samtlige i samme retning. Uansett hvor kritisk man vurderer likhetene, så er det ikke funnet noen ulikheter. Dette gjelder Geografisk fordeling, Trender i tid og Magring.

Er det mulig å gjøre en kvalitetsanalyse av skårmaterialet?

Kvalitetsanalysen ble utført utelukkende ved hjelp av objektive metoder. De fleste skårene ble vurdert til å være av høy kvalitet, med unntak av skårene fra tidlige perioder. Dette underbygger teoriene om at pottemakerne ble mer spesialiserte og dyktigere mot slutten. Også her er det viktigste poenget, mangelen på forskjeller i materialet. Det ble ikke avslørt tydelige kvalitetsforskjeller i materialet som ble sammenlignet – det vil si materialet fra huler og hellere og åpne boplasser.

Vil eventuelle forskjeller eller likheter i materialet ved boplasser og graver kunne si noe om de sosiale forhold i perioden? Vil man kunne si noe om hvem som brukte huler og hellere?

Det er funnet klare likheter mellom skår og kar av spannformede leirkar i alle kontekster. Hvilke implikasjoner får disse likhetene for forståelsen av samfunnet i sen romertid og folkevandringstid? Det er vanskelig å komme med noen enkle konklusjoner. Det som er helt sikkert er at de som benyttet huler og hellere i de aktuelle periodene hadde tilgang på spannformede leirkar, av høy kvalitet. Dette betyr at de som oppholdt seg i huler og hellere enten var de samme som oppholdt seg ved de åpne boplassene (gårdene), eller at det var en utstrakt kontakt mellom gruppene.

Spannformede leirkar har trolig vært sett på som prestisjegods. Det er ikke mulig å si sikkert hvilken rolle spannformede leirkar har spilt i samfunnet sett ut ifra skårmaterialet. Det man kan si sikkert er at det store antallet funnet i alle kontekster hvor mennesker har oppholdt seg, i tillegg til graver, gjør at karene utvilsomt har vært viktig. Tar man dette i betraktning mener jeg materialet peker mot hellere som en utstrakt del av gården. Det er derimot ikke mulig å si noe – ut ifra skårmaterialet – om hvor lenge man oppholdt seg ved hellerene.

Litteratur

Bergsvik, K. A. in press. "Caves and Rockshelters in Iron Age Coastal Norway – At the Margins of the Society?" In S. Semple and C. Orsini (eds.) *Life on the Edge. Neue Studien zur Sachsenforschung. Hannover Museum Press.*

Bommen. C. 2009. «Bruken av hellerar i eldre jernalder i Sunnhordland». Tilgjengelig ved: <http://bora.uib.no/bitstream/handle/1956/3742/65411723.pdf?sequence=1&isAllowed=y>

Bøe. J. 1931a. «Jernalderens keramikk i Norge». *Bergens Museums Skrifter 14.*

Ditlefsen. P. F, Kristoffersen. S, Zimmerman. U. 2014. "Innovation and Collapse: Bucket-Shaped Pottery and Metalwork in the Terminal Migration Period". *Norwegian Archaeological Review, Volume 47.*

Engevik jr., A. 2007. "Bucket-shaped pots: style, chronology and regional diversity in Norway in the late Roman and migration periods." Doktoravhandling i arkeologi, Universitetet i Bergen.

Fredriksen. P. D. 2005. "Karet/kroppen/identiteten". Tilgjengelig fra: <https://bora.uib.no/bitstream/handle/1956/11217/fredriksen-karet-kroppen-identiteten.pdf?sequence=1&isAllowed=y>

Hansen. U. L. 1987. «Römischer Import im Norden: Warenaustausch zwischen dem Römischen Reich und dem freien Germanien während der Kaiserzeit unter besonderer Berücksichtigung Nordeuropas». *Volum 10 av nordiske fortidsminner.*

Kleppe, E.J. og S.E. Simonsen (1983) "Bucket-shaped pots - a west-Norwegian ceramic form : experiments with production methods." *AmS-skrifter, Stavanger.*

Kristoffersen. S. 1999. "Migration period Chronology in Norway, i *The The pace of change, studies in Early Medieval Chronology. Cardiff studies in Archaeology.* Edited by K.H Nielsen, F. Siegmund & J. Hines: 93-114. Oxbow Books.

Kristoffersen. S. 2000. «Sverd og Spenne: dyreornamentikk og social kontekst». *Studia Humanitatis Bergensia 13*

Kristoffersen. S, Magnus B. 2010. «Spannformede kar: Utvikling og variasjon». *AmS-varia (trykt utg.) 50*. Stavanger

Lorange. A. 1876. *Samlingen af Norske Oldsaker i Bergens Museum*, Bergen

Myhre. B. 1987. "Chieftains' graves and chiefdom territories in South Norway in the Migration Period." *Studien zur Sachsenforschung 6*: 196-187.

Myhre, B, Øye. I. 2002. «Jorda blir levevei» *Norges landbrukshistorie I*. Det Norske Samlaget, Oslo

Nicolaysen. N. 1860. «Forsirede stenpotter fra hedendomme». *Foreningen til norske fortidsmindemærkers bevaring. Aarsberetning 1859*:34-36

Odner. K. 1979. «Økonomiske strukturer på Vestlandet i eldre jernalder». *Sektor for forhistorisk arkeologi, Historisk Museum*. Universitetet i Bergen

Petersen. J. 1936. «Gamle gårdsanlegg i Rogaland. 2 : Fortsettelse: Utsira, Lyngaland, Håvodl, Birkelandstølen, Hanaland». *Institutt for sammenlignende kulturforskning. Serie B. XXXI*. Oslo

Pettersen. J. 1933. «Gamle gårdsanlegg i Rogaland. 1 : Fra forhistorisk tid og middelalder». *Institutt for sammenlignende kulturforskning. Serie B. XXIII*. Oslo

Schetelig. H. 1904a. «spandformede lerkar fra folkevandringstiden». *Aarsberetningen for 1904 fra foreningen til norske fortidsmindesmærkers bevaring*.

Solberg. B. 2010. «Jernalderen i Norge. 500 før Kristus til 1030 etter Kristus». *Cappelen Akademisk*. Oslo

Sorterup. J. B. 1845. «Udsigt over Urner, Gravkar og Jordfudne Kar fra Norden Hedenhold». *Annaler for Nordisk Oldkyndighet 1844-45*:317-370.

Østebø. K. 2008. «Hellerbruk I Vestnorsk Eldre Jernalder Belyst ved Lokalisering».

Tilgjengelig ved:

http://bora.uib.no/bitstream/handle/1956/3870/Masterthesis_Ostboe.pdf?sequence=1