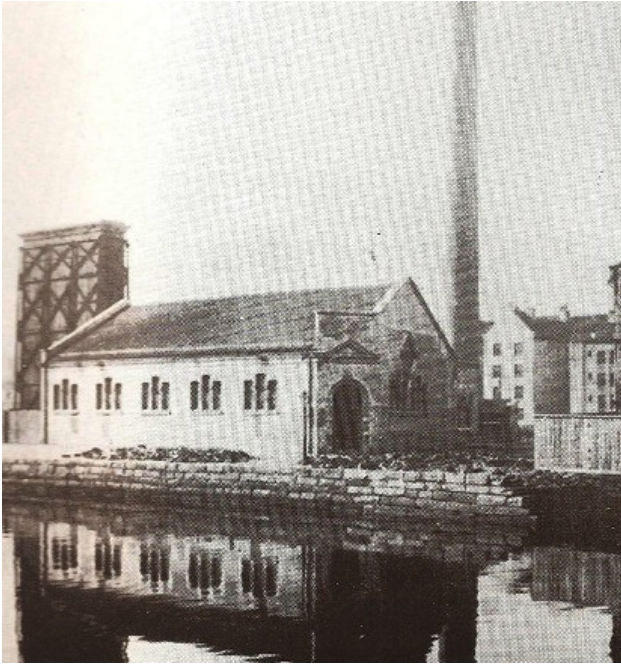
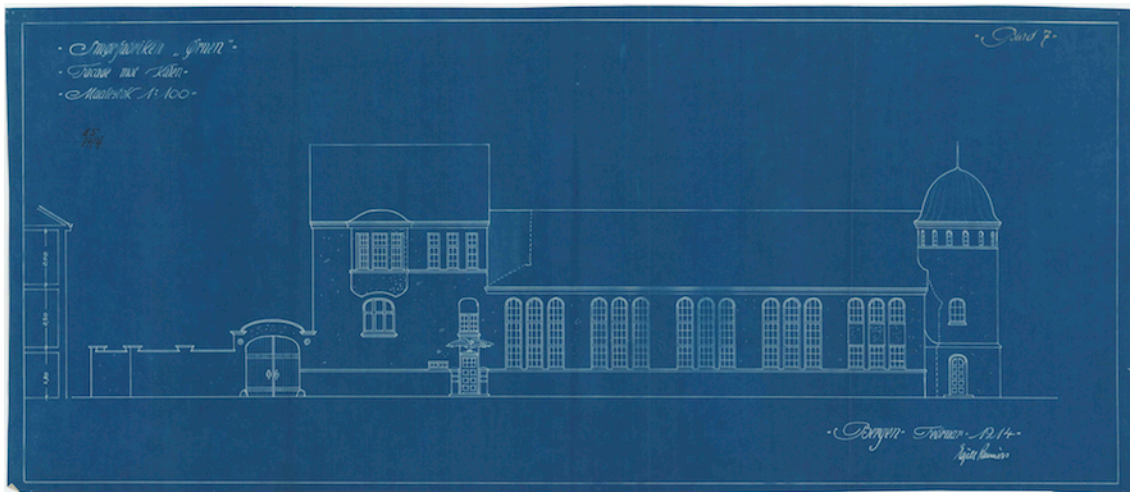


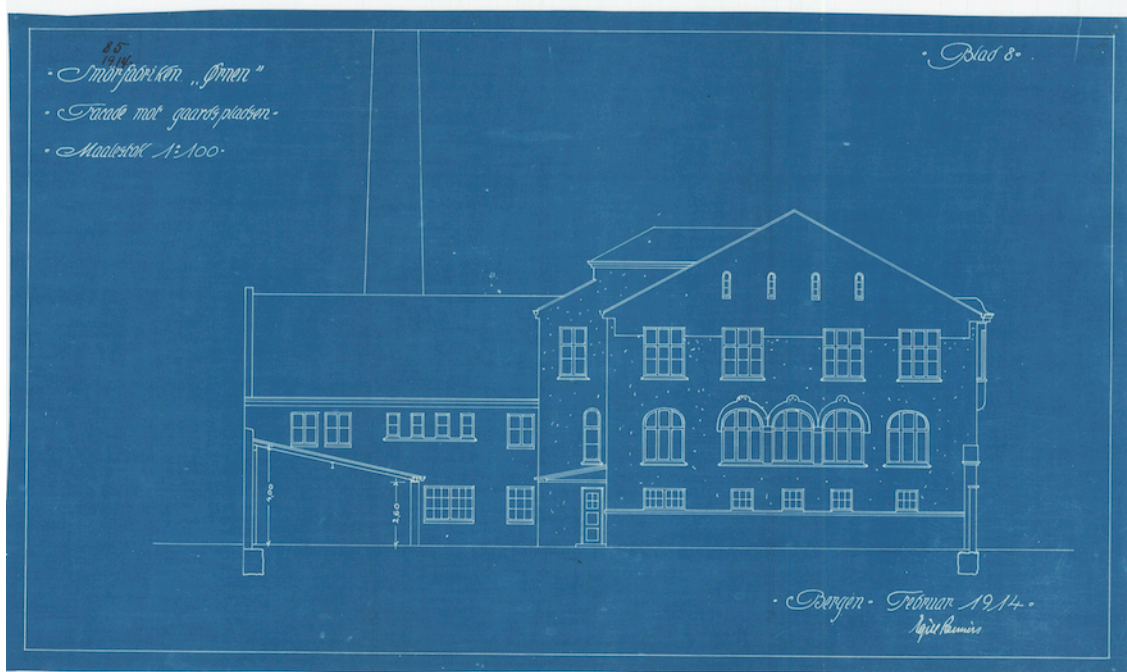
## ILLUSTRASJONSLISTE



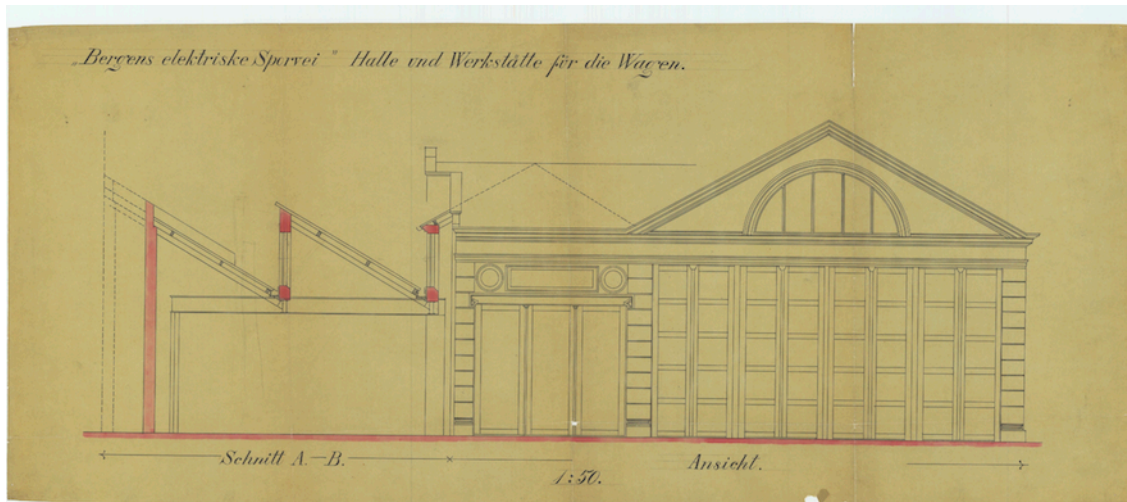
**FIG. 1.** Sporveiens kraftstasjon, bygget i 1897, på den nyoppførte Vestre Strømkai. Legg merke til den høye fabrikkpipen, samt detaljene i kortfasaden i front. Fotograf: ukjent. Tilgjengelig fra: <[http://bergen-sporveis-historie.origo.no/-/image/show/2267080\\_sporveien-som-stroemleverandoer](http://bergen-sporveis-historie.origo.no/-/image/show/2267080_sporveien-som-stroemleverandoer)> [hentet 01.02.2017]



**FIG. 2.** Kraftstasjonen, nå Ørnen. Forandringer av Egill Reimers, fra byggesak (1914). Fasade mot Vestre Strømkai. Reimers' forandringer lar seg lese tydelig, dersom man sammenligner med fig. 1, og vi kan se hvordan vinduene har blitt forlenget (i høyden), og det tidligere avskårede hjørnet har blitt bygget inn og erstattet med et tårn. Vinduene Arkivreferanse: A-0430 Bergen kommune. Bygningssjefen. Bergen Byarkiv.



**FIG. 3.** Kraftstasjonen, ved ombygging til smørfabrikken Ørnen. Fasade, retning Lyder Sagens gt. Her er bygningsfløyen med den høye fabrikkpipen synlig. Arkivreferanse: A-0430 Bergen kommune. Bygningssjefen. Bergen Byarkiv.



**FIG. 4.** Sporveiens første vognhall i Lyder Sagens gate 17, ved ombygging av Schak Bull. Fra byggesaken fra 1902. Bergens Elektriske Sporvei hadde i begynnelsen tysk eierskap, derav bruken av tysk på disse bygningstegningene. Arkivreferanse: A-0430 Bergen kommune. Bygningssjefen. Bergen Byarkiv.





**FIG. 5.** Sporveiens første vognhall, slik den fremsto da den dukket opp igjen etter at bilverkstedet Knutsen & Træen ble revet på 1990-tallet. Fotografi fra ca. 1996, da bygningen var i bruk som skatehall.

Tilgjengelig fra: <[http://bergen-sporveis-historie.origo.no/-/image/show/2139917\\_frem-fra-glemselen](http://bergen-sporveis-historie.origo.no/-/image/show/2139917_frem-fra-glemselen)> [hentet 05.01.2017]



**FIG. 6.** Trikkehallen på Møhlenpris, fotografi fra 1938. Vinduene over portene er sammen med portene og vinduet midt i gavlfeltet typiske innslag for vognhaller. Foto: Atelier KK. Hentet fra: Nyere KK-Samling, Universitetsbibliotekets bildesamling.



**FIG. 7.** Trikkehallen på Møhlenpris, nordfasade. Vinduene viser rundbuestilen, som var typisk for industriarkitektur og som muliggjorde et sjenerøst lysinnslipp. Foto: Byantikvaren, 2013. Tilgjengelig fra: <[www.bergen.kommune.no/bk/multimedia/archive/00171/Antikvarisk\\_dokumen\\_171238a.pdf](http://www.bergen.kommune.no/bk/multimedia/archive/00171/Antikvarisk_dokumen_171238a.pdf)> [hentet 10.01.2017]

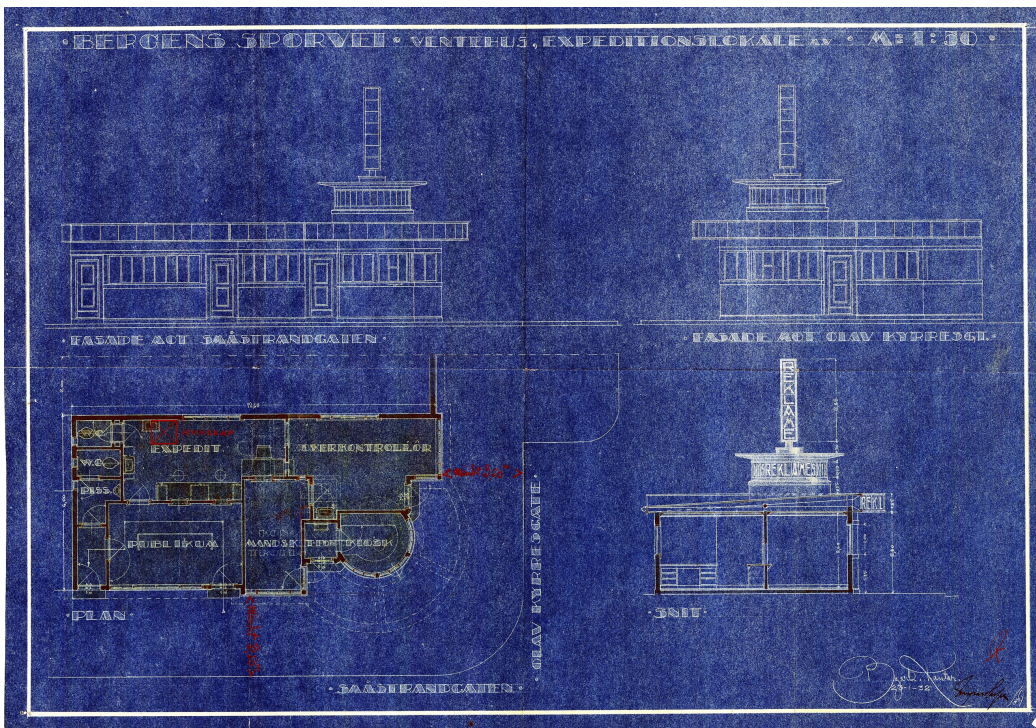


**FIG. 8.** Vognhall, Wilhelmineborg. Trikkehall til venstre langs veien, «skuret» til høyre, som her har gjennomgått en ombygging til det mindre provisoriske. Foto: Atelier KK, på oppdrag for Bergen Sporvei, 1935-39. Hentet fra: Nyere KK-samling, Universitetsbibliotekets bildesamling.





**FIG. 9.** Vognhallen på Wilhelmineborg, fra baksiden. Her var det spor for innkjøring av trikker. Foto: Atelier KK, 1925. Hentet fra: Nyere KK-samling. Fra Universitetsbibliotekets bildesamling.



**FIG. 10.** Sporveiskiosken i Småstrandgaten, med sitt gjennomførte og detaljrike arkitektoniske uttrykk. Tegninger ved Kaspar Hassel. Arkivreferanse: A-2695 Bergen kommune. Byggprosjektavdelingen. Ta: 184. Bergen Byarkiv.



**FIG. 11.** Spurveiskiosken i Småstrandgaten, fotografert i 1950. Like før riving? Reklametårnet fyller sitt formål. Foto: Norvin Reklamefoto. Hentet fra: Norvins Samling, Universitetsbibliotekets bildesamling.



**FIG. 12.** «Bussvorten» ble den kalt, den parkerte bussen som spurveisbetjeningen ble tilgodesett med i noen år. Det nedsettende klengenavnet kan tyde på at det kanskje ikke var en populær løsning. Foto: Nytt Spors arkiv. Tilgjengelig fra: <[http://bergen-sporveis-historie.origo.no/-/image/show/2132185\\_bussvorten](http://bergen-sporveis-historie.origo.no/-/image/show/2132185_bussvorten)> [hentet 01.02.2017]



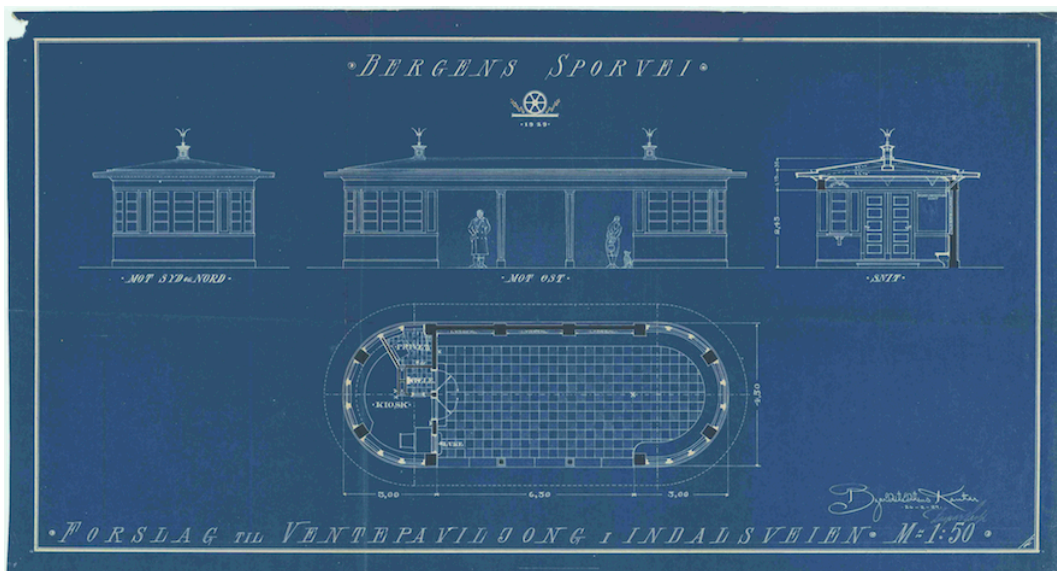


FIG. 13. Ventepaviljongen på Minde, 1929. Arkivreferanse: A-0430 Bergen kommune. Bygningssjefen. Bergen Byarkiv.

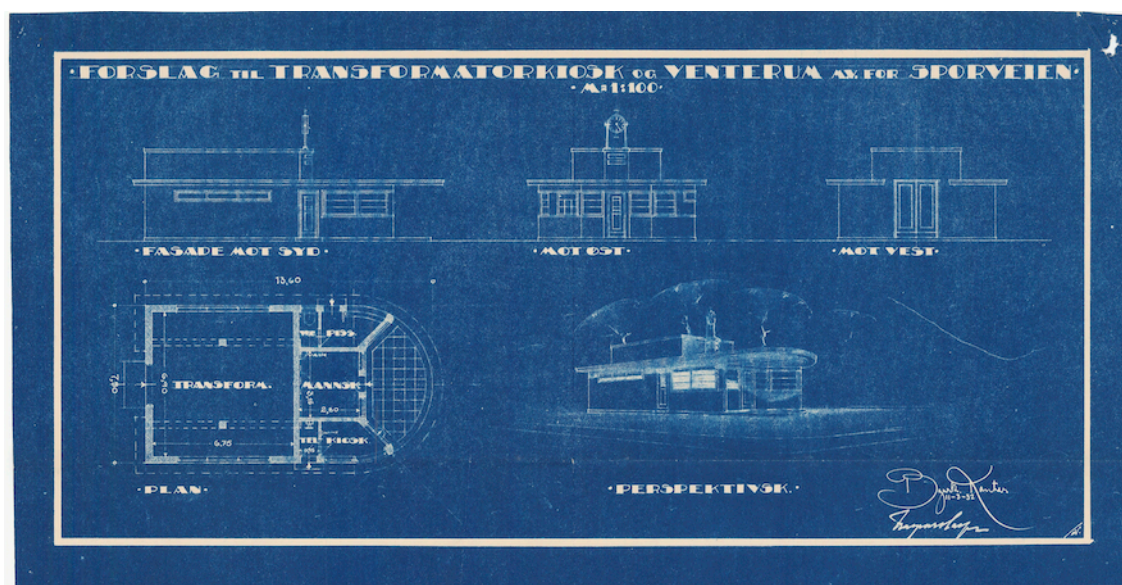


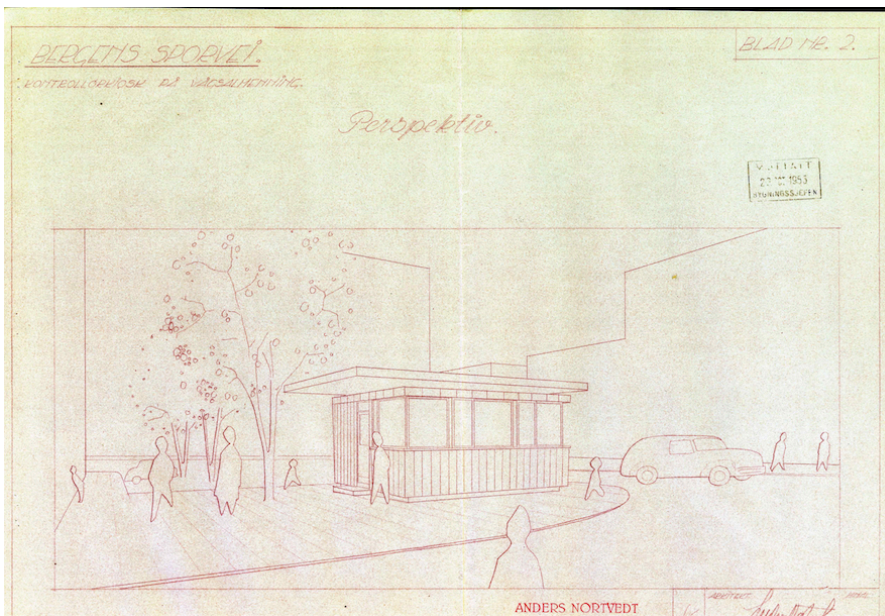
FIG. 14. Ventepaviljongen i Fridalen, ved Kaspar Hassel. Tegningene viser både plan og de forskjellige fasadene, mens perspektivskissen sågar har fått plass til Løvestakken, som reiser seg i bakgrunnen. Arkivreferanse: A-0430 Bergen kommune. Bygningssjefen. Bergen Byarkiv.



**FIG. 15.** Solheim Vognhall, med trikkeskiner i forgrunnen. Høye garasjeporter til innkjøring av vogner.

Foto: Carl Frederik Thorsager, 1966. Tilgjengelig fra

<<https://digitaltmuseum.no/021015683228/vognhallen-til-bergen-sporvei>> [Hentet 03.04.2017]

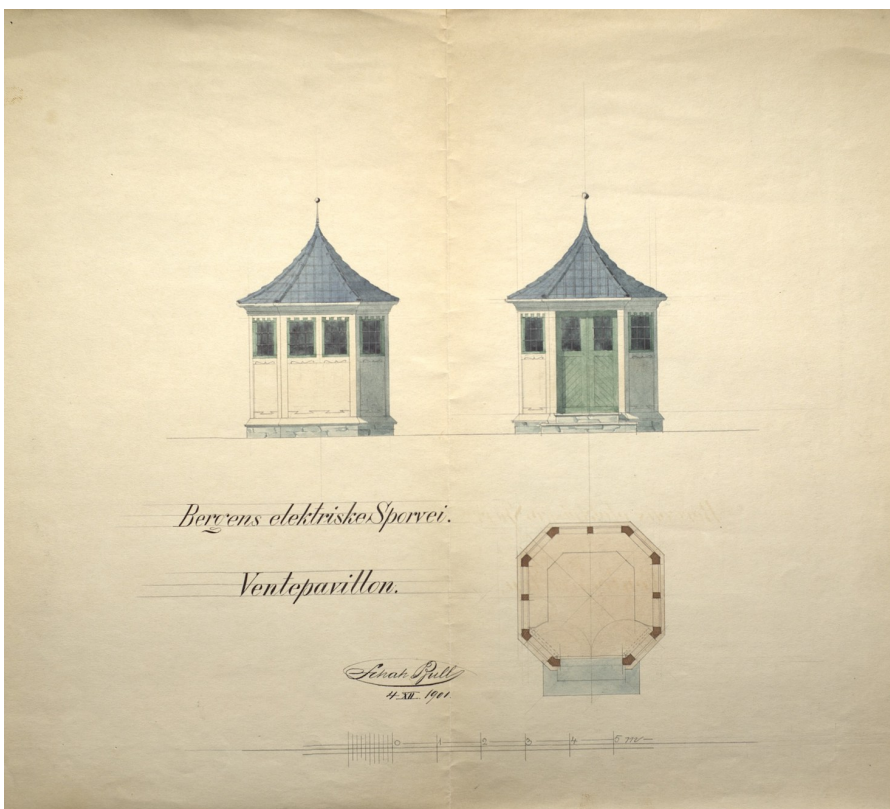


**FIG. 16.** Kontrollørkiosken, Vågsallmenningen. Tegninger av arkitekt Nortvedt, med stiliserte mennesker og biler. Arkivreferanse: A-0430 Bergen kommune. Bygningssjefen. Bergen Byarkiv.

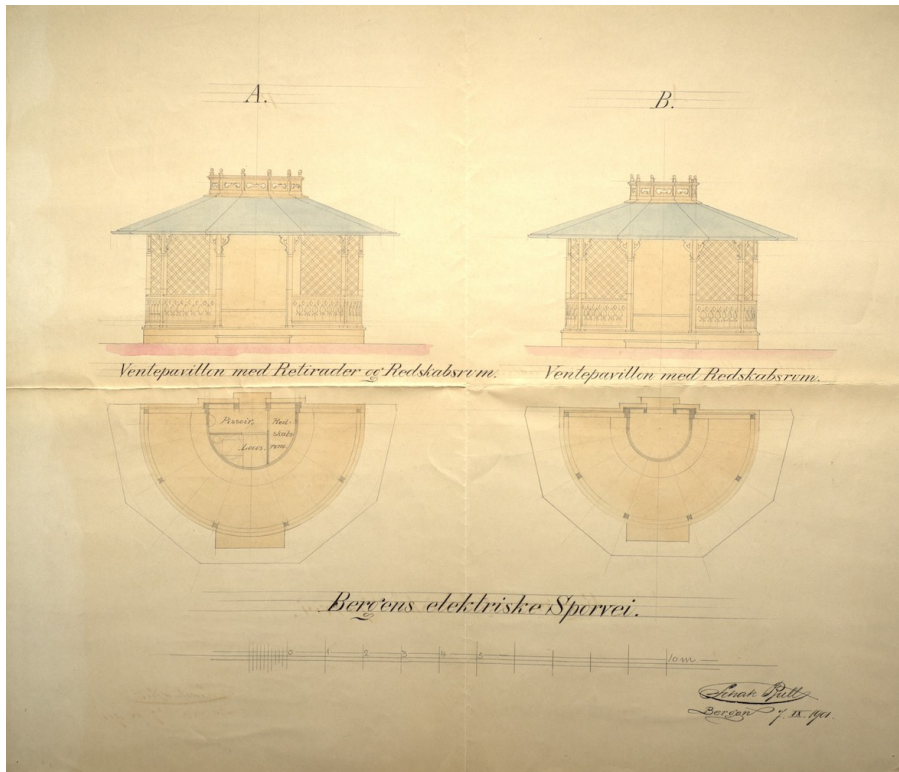




**FIG. 17.** Kontrollørkiosken fra Vågsallmenningen i våre dager, preget av forfall. Plasseringen (og forfatningen) viser hvilken prioritet bygningen har. Foto: Rune Sævig/Bergens Tidende, 2014. Tilgjengelig fra: <[www.bt.no/nyheter/lokalt/En-sporvognskiosk-til-besvar-268439b.html](http://www.bt.no/nyheter/lokalt/En-sporvognskiosk-til-besvar-268439b.html)> [hentet 15.03.2017]



**FIG. 18.** De første venteskurene, tegninger ved Schak Bull. Arkivreferanse: A-0430 Bergen kommune. Bygningssjefen. Hb: 3. Bergen Byarkiv.



**FIG. 19.** De første venteskurene, tegninger ved Schak Bull. Arkivreferanse: A-0430 Bergen kommune. Bygningssjefen. Hb: 3. Bergen Byarkiv.



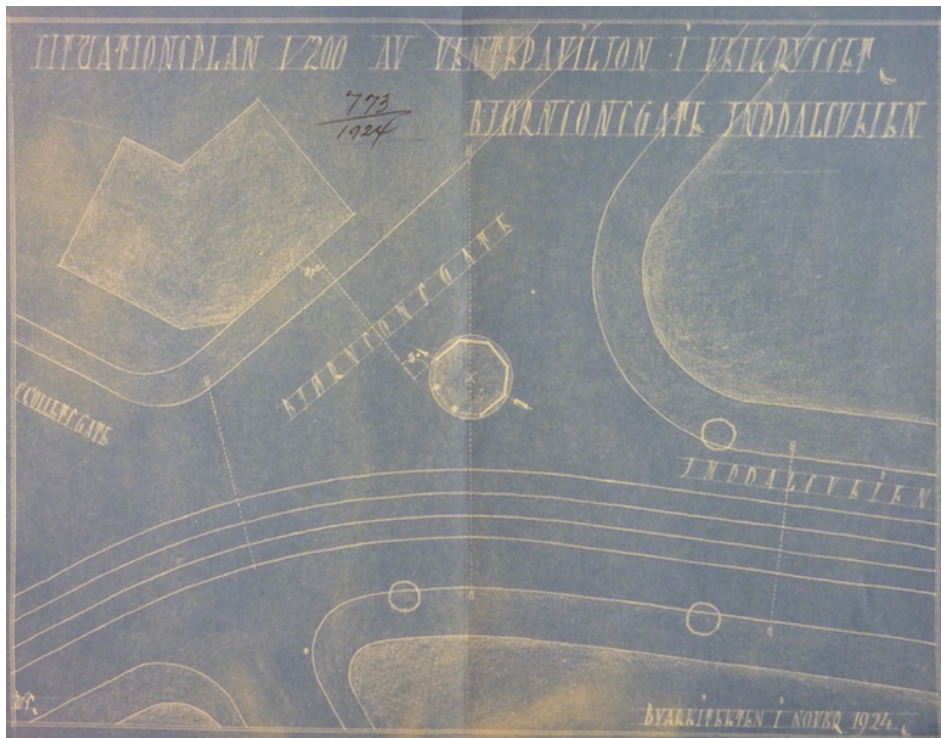
**FIG. 20.** De første venteskurene som realisert, etter tegninger av Schak Bull. Her på Kalfartoppen. Foto: C. A. Erichsen, fra Jo Gjerstads samling. Hentet fra: Grytten og Hodne, 1997, s. 58.





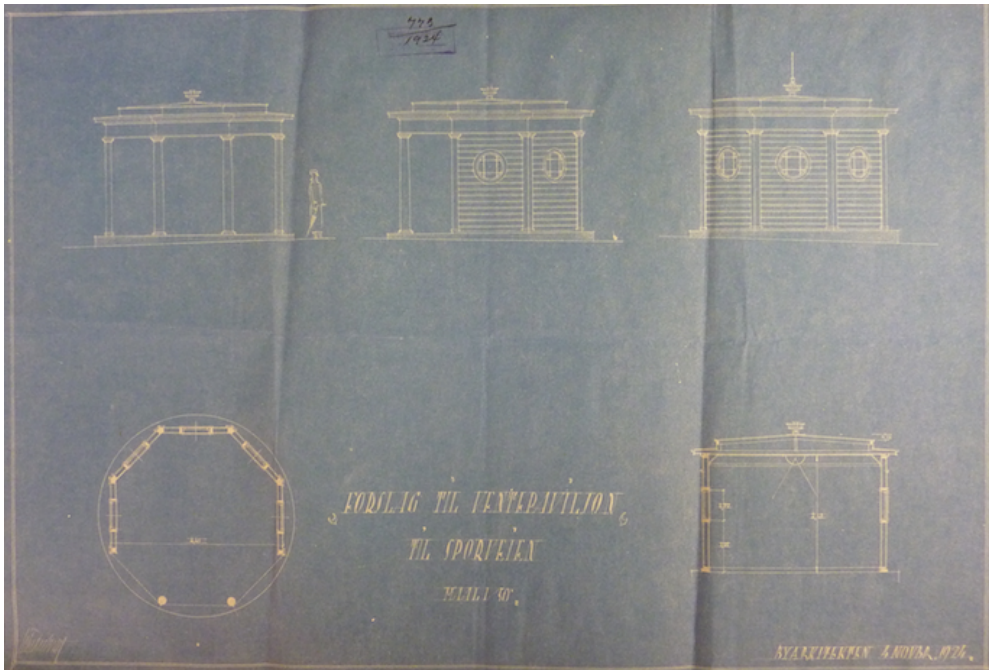
**FIG. 21.** De første venteskurene som realisert, etter tegninger av Schak Bull. Her på Sukkerhusbryggen.

Foto: C. A. Erichsen, fra Jo Gjerstads samling. Hentet fra: Grytten og Hodne, 1997, s. 59.



**FIG 22.** Situasjon og plan, 1924-typen. Her plassert i krysset mellom Inndalsveien og Bjørnsons gate.

Arkivreferanse: A-0513 Bergen kommune. Byarkitekten. Bergen Byarkiv.



**FIG 23.** 1924-typen, som prosjektert. Hentet fra: Bergen Byarkiv. Arkivreferanse: A-0513 Bergen kommune. Byarkitekten. Bergen Byarkiv.

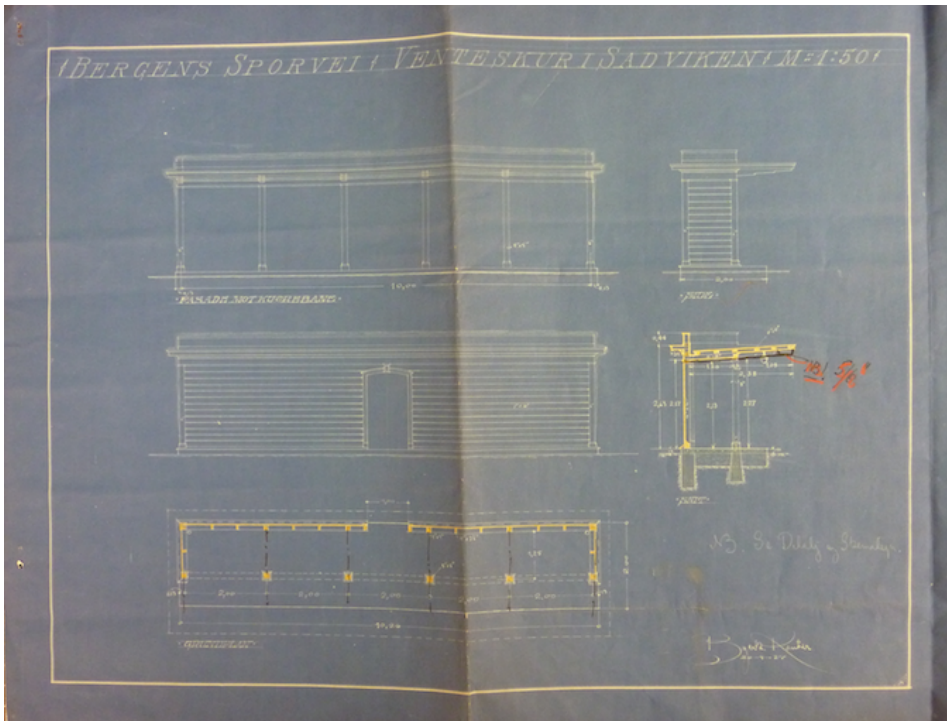


**FIG. 24.** Venteskur i krysset Bjørnsons gate–Inndalsveien, som realisert. Tobakksreklame innvendig. Foto: Atelier KK, 1927. Hentet fra: Nyere KK-samling, Universitetsbibliotekets bildesamling.





**FIG. 25.** Venteskur i Haukelandsveien. Foto: Norvin Reklamefoto, 1950. Hentet fra: Norvins samling, Universitetsbibliotekets bildesamling.



**FIG. 26.** Venteskur anno 1927, Sandviken. Arkivreferanse: A-2695 Bergen kommune. Byggprosjektavdelingen. Ta: 184. Bergen Byarkiv.

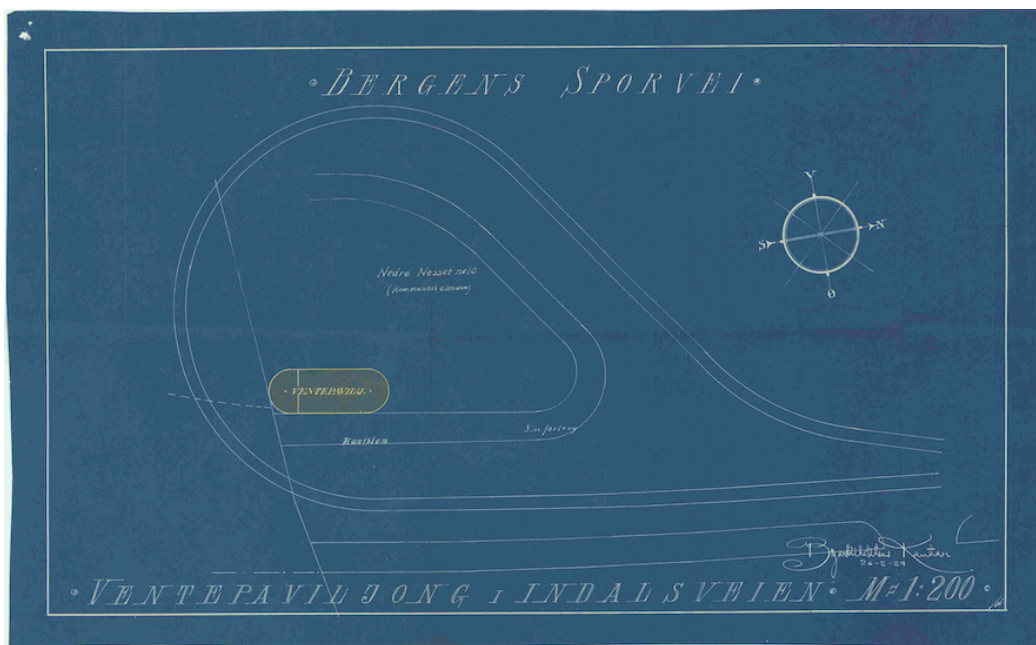


**FIG. 27.** Venteskur i Sandviken, 1927, like etter oppførelse. Foto: Atelier K. Knudsen. Hentet fra: Nyere KK-samling, Universitetsbibliotekets bildesamling.



**FIG. 28.** Venteskur i Sandviken, etter forandring. Her bærer den store likheter i eksteriøret med Mindepaviljongen. Foto: Atelier KK. Hentet fra: Nyere KK-samling, Universitetsbibliotekets bildesamling.

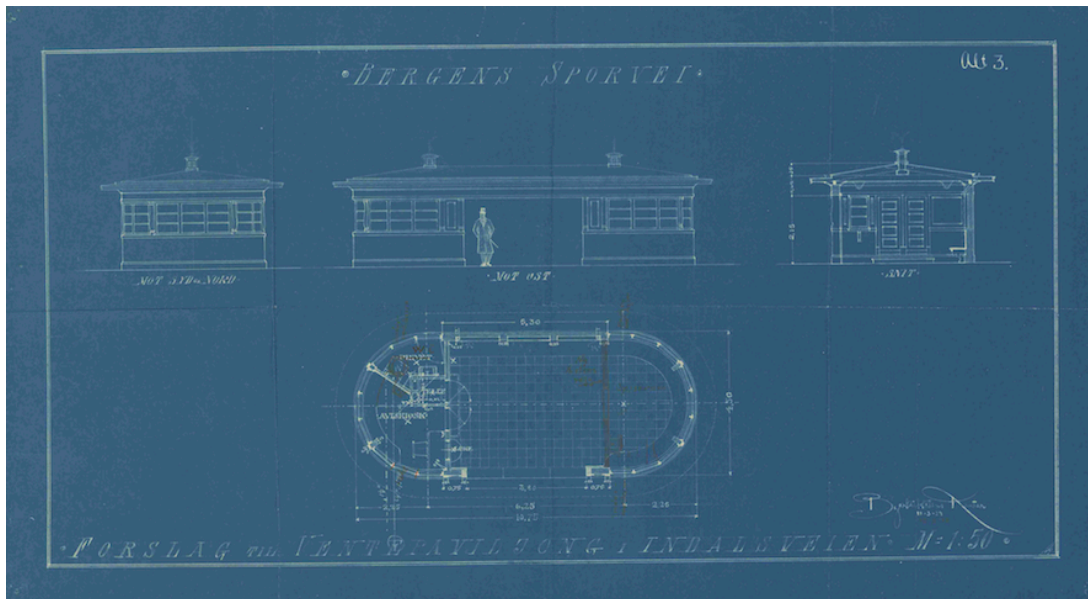




**FIG. 29.** Ventepaviljongen på Minde. Plan og situasjon. Her fremgår det tydelig hvordan vendesløyfen var utformet. Arkivreferanse: A-0430 Bergen kommune. Bygningssjefen. Bergen Byarkiv.



**FIG. 30.** Ventepaviljongen på Minde. En form for torg- og parkdannelse. Steinen som viser kommunegrensen er synlig i veikanten. Foto: Norvin Reklamefoto, 1950. Hentet fra: Norvins samling, Universitetsbibliotekets bildesamling.

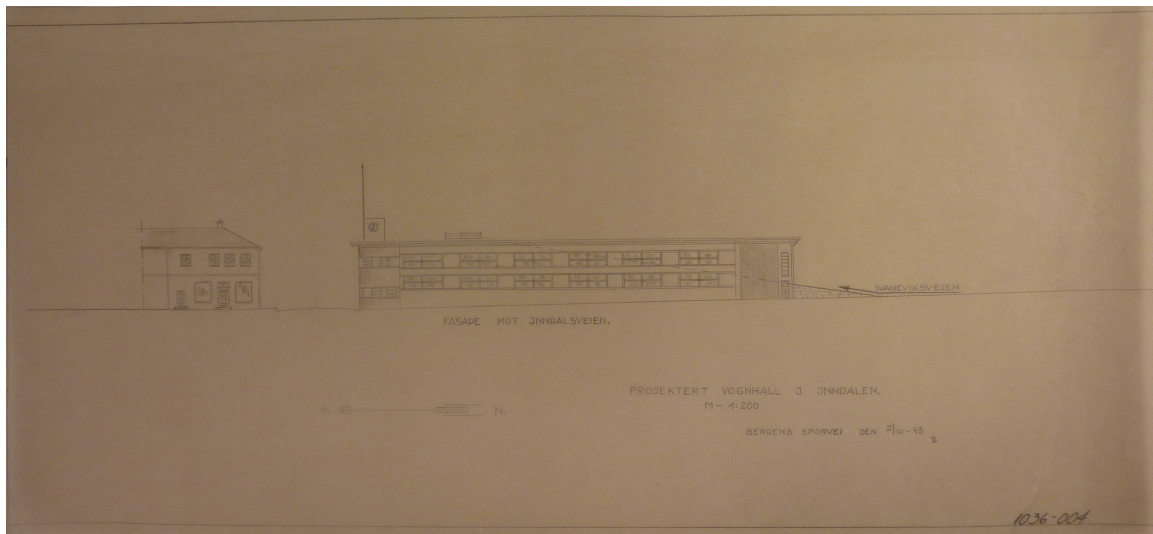


**FIG. 31.** Ventepaviljongen på Minde. Byggesak 1938. Arkitektens overstreking med tusj/penn synlig i paviljongens høyre ende. Den ventende mannen har fått flosshatten på. Arkivreferanse: A-0430 Bergen kommune. Bygningssjefen. Bergen Byarkiv.

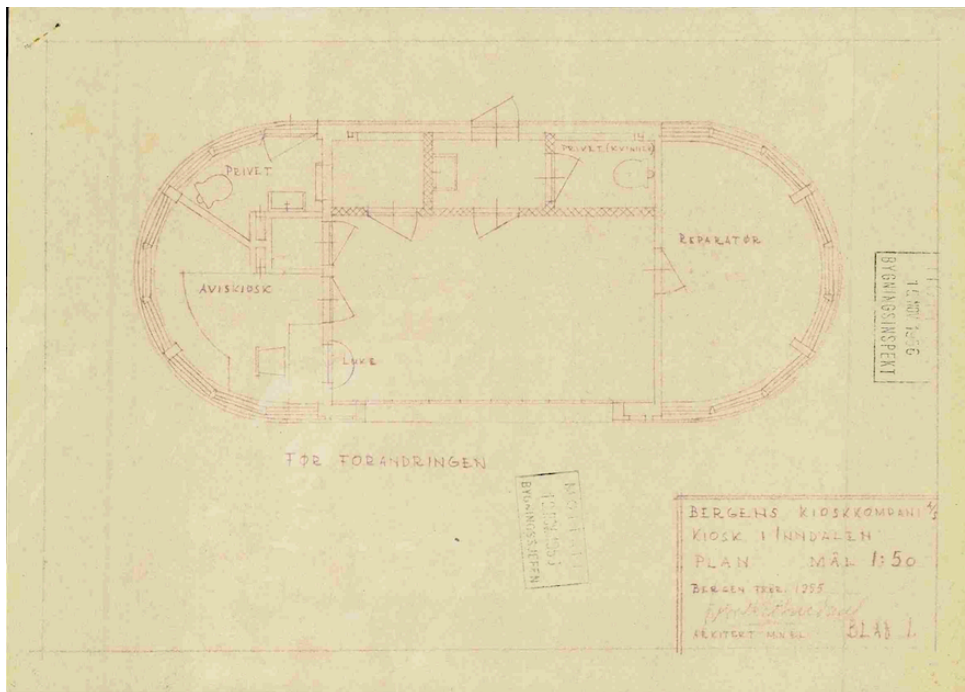


**FIG. 32.** Ventepaviljongen på Minde, som utført, en gang mellom 1940-1950. Kioskdelens vinduer er nærmest tapetsert av blader og aviser. Foto: Atelier KK. Hentet fra: Nyere KK-samling, Universitetsbibliotekets bildesamling.

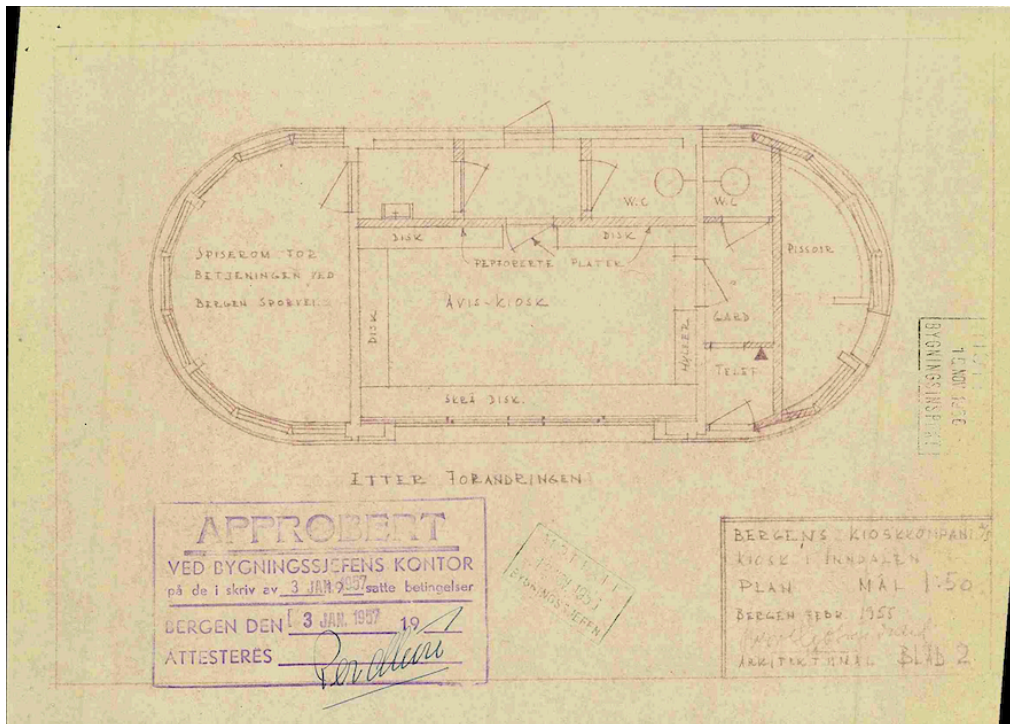




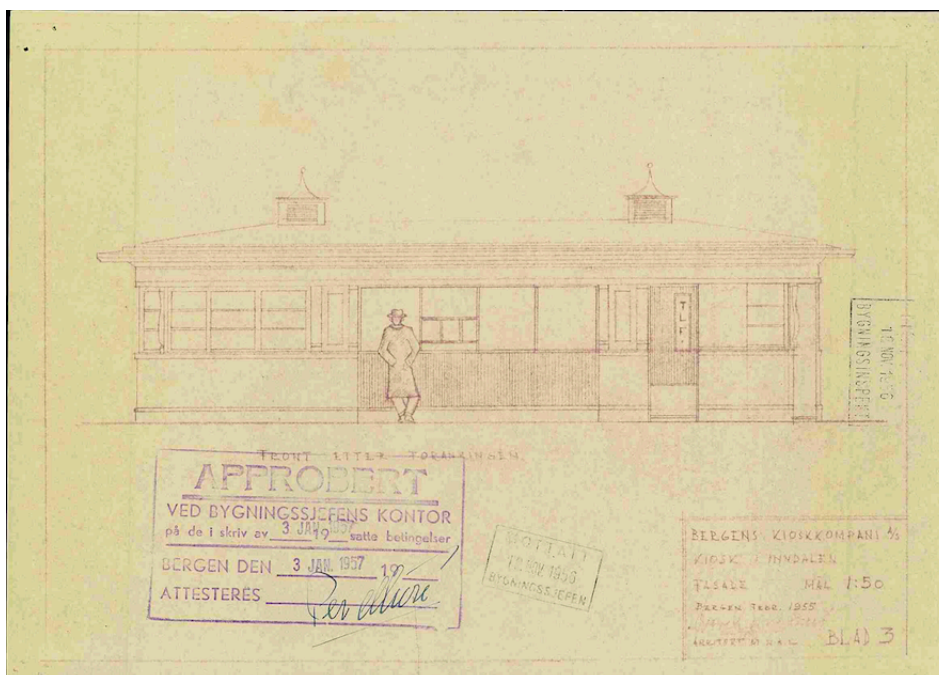
**FIG. 33.** Prosjektert vognhall på Minde. Man får et inntrykk av dimensjonene ved å se på bebyggelsen ved siden av. Legg merke til klokken på venstre siden av vognhallens tak, samt vinduenes preg på fasaden, som begge minner om Fridalen skole. Arkivreferanse: A-3811 *Bergen sporvei. Tb* (mappe merket «diverse bygningstegninger»). *Bergen Byarkiv.*



**FIG. 34.** Ventepaviljongen på Minde. Grunnplan før forandring i 1956. Her ser vi forandringer i romorganisering i forhold til hvordan bygningen fremsto (eller var planlagt) ved oppførelse. Arkivreferanse: A-0430 *Bergen kommune. Bygningsjefen. Bergen Byarkiv.*



**FIG. 35.** Ventepaviljongen på Minde. Grunnplan etter forandring i 1956. Nå fikk bygningen et mer lukket preg. Arkivreferanse: A-0430 Bergen kommune. Bygningssjefen. Bergen Byarkiv.

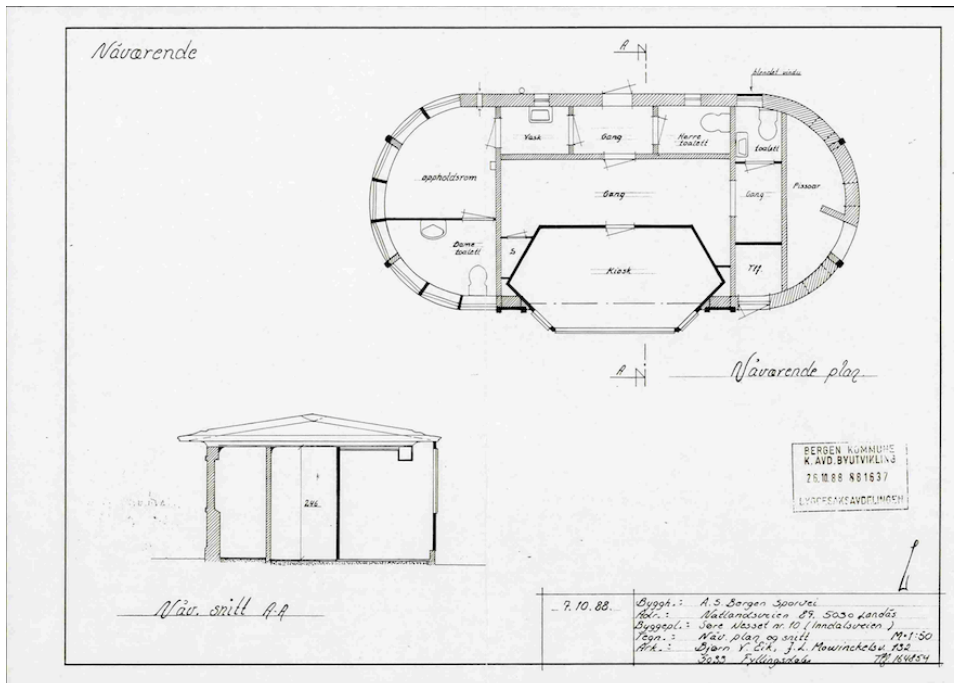


**FIG. 36.** Ventepaviljongen på Minde. Fasade etter forandring i 1956. En mann med hatt og frakk venter på trikken, eller på bedre tider. Arkivreferanse: A-0430 Bergen kommune. Bygningssjefen. Bergen Byarkiv.

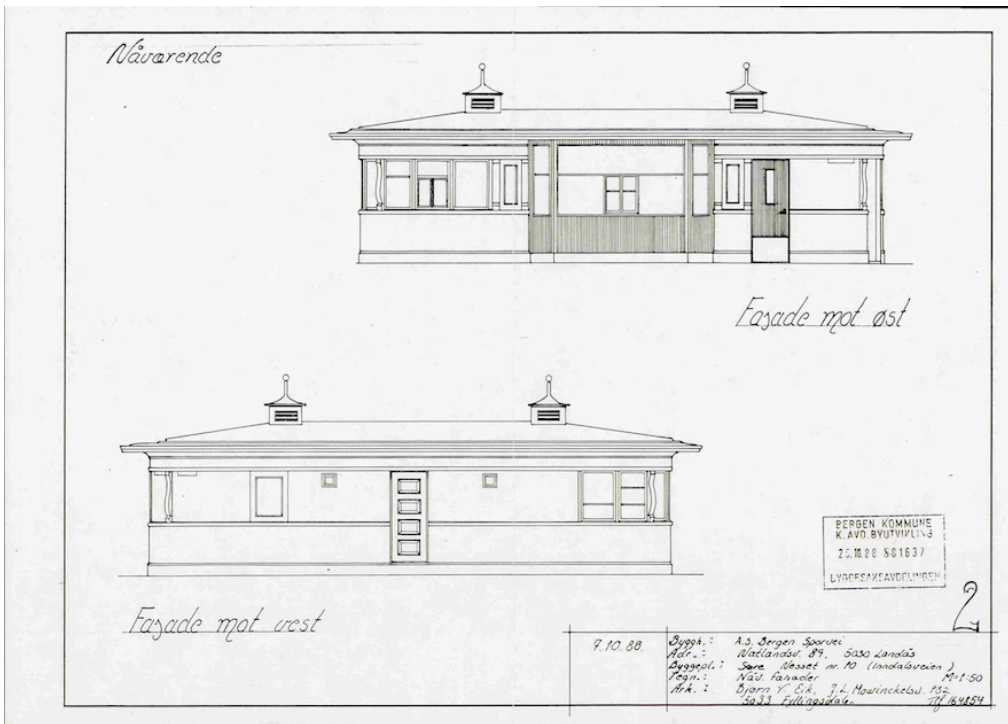




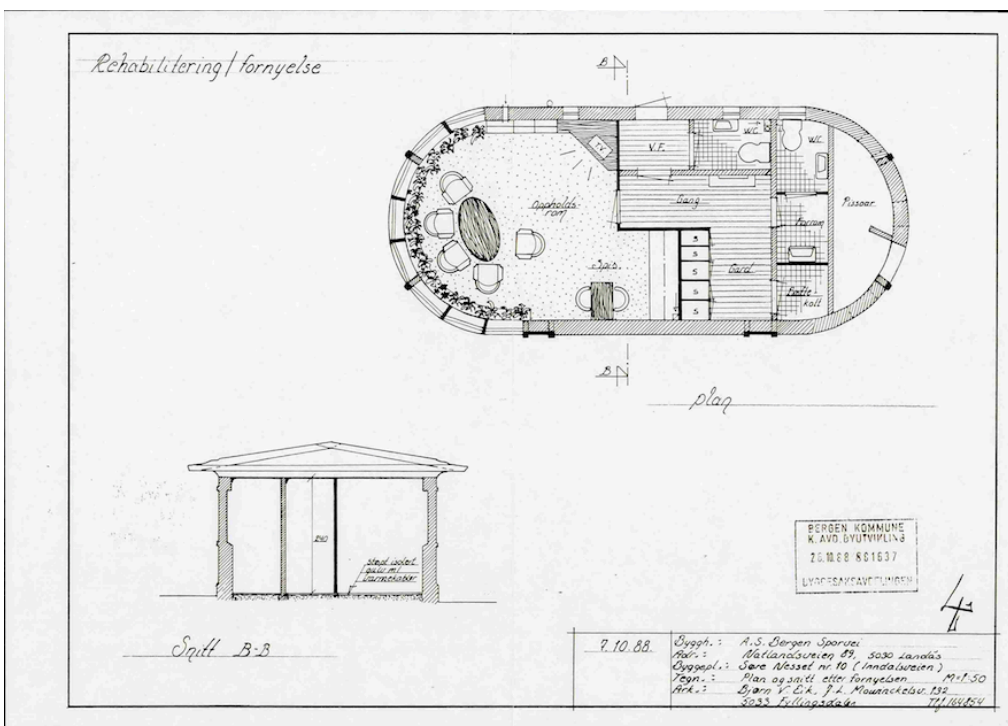
**FIG. 37.** Ventepaviljongen på Minde. Fasade etter forandringene i 1956, som realisert. Symptomatisk nok for tidens kleskonvensjoner: en mann med hatt, akkurat som på tegningene. Foto: Atelier KK, 1959. Hentet fra: Nyere KK-samling, Universitetsbibliotekets bildesamling.



**FIG 38.** Ventepaviljongen på Minde. Plan før forandring i 1988. Arkivreferanse: A-0430 Bergen kommune. Bygningssjefen. Bergen Byarkiv.

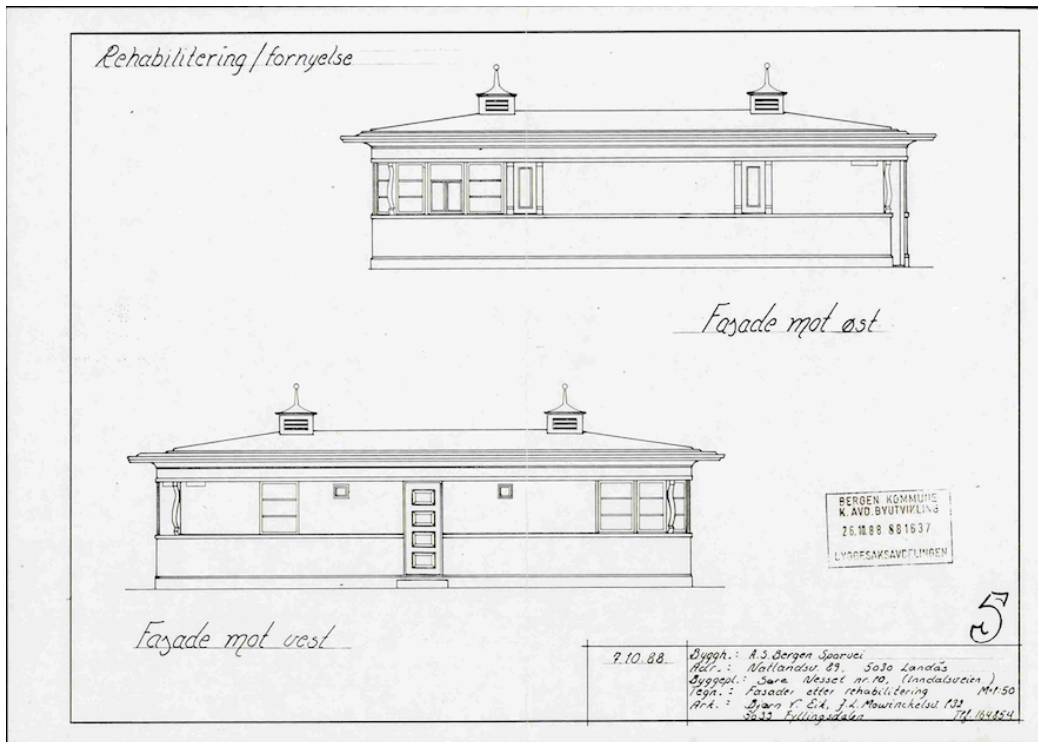


**FIG 39.** Ventepaviljongen på Minde. Hovedfasader før forandring i 1988. Arkivreferanse: A-0430 Bergen kommune. Bygningssjefen. Bergen Byarkiv.



**FIG. 40.** Ventepaviljongen på Minde. Plan etter 88-forandringen. Et kuriøst innslag er plantene som er tegnet inn langs veggen. Arkivreferanse: A-0430 Bergen kommune. Bygningssjefen. Bergen Byarkiv.





**FIG. 41.** Ventepaviljongen på Minde. Fasader etter 88-forandringen. Kioskfronten er borte – en ny vegg har kommet opp i dens sted. Arkivreferanse: A-0430 Bergen kommune. Bygningssjefen. Bergen Byarkiv.



**FIG. 42.** Ventepaviljongen på Minde, slik den fremstår i dag. Bybaneskinne og Inndalsveien i forkant. Fotografert en sur vinterdag, mars 2017 (eget foto).



**FIG. 43.** Forum kino. Rotunden som blikkfang i front, og en av 1990-tallets *blockbuster*-filmer på plakaten: «Independence Day». Foto: Birger Lindstad, 1996. Tilgjengelig fra: <[www.riksantikvaren.no/Fredning/Fredninger/2017/Forum-kino](http://www.riksantikvaren.no/Fredning/Fredninger/2017/Forum-kino)> [hentet 02.04.3017].

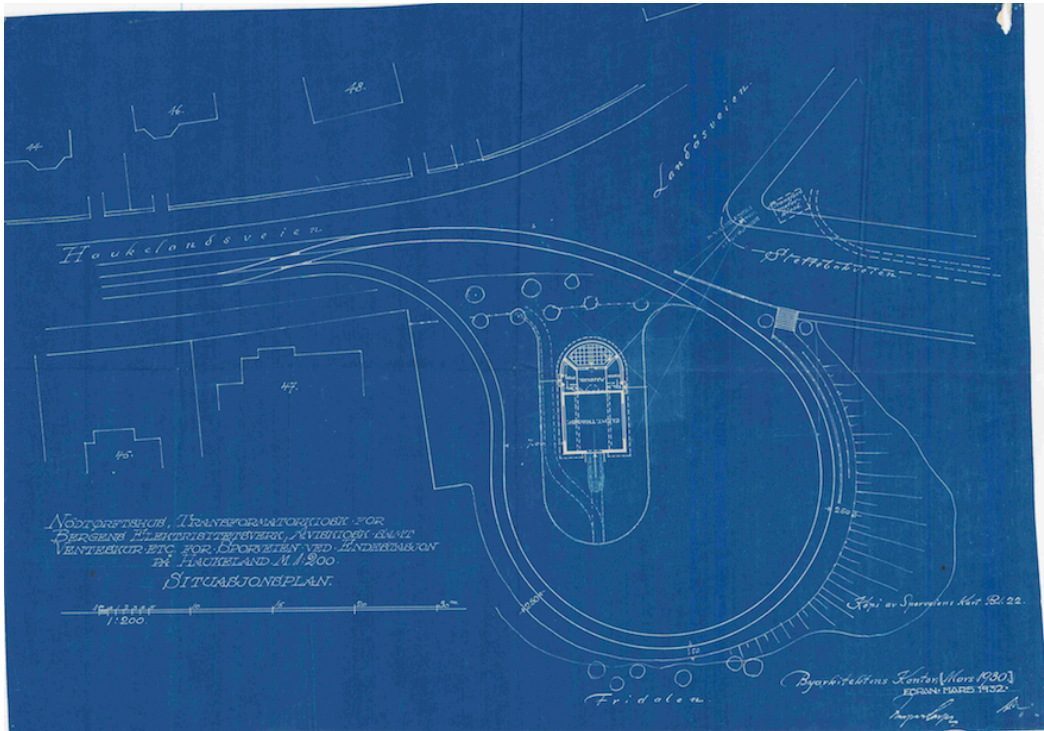


**FIG. 44.** Geofysisk institutt av arkitekt Egill Reimers. Rotunden synlig på toppen av bygningens sentralfløy. I bildets nedre billedkant til høyre kan vi se strandlinjen mot Store Lungegårdsvann, et område som i dag er dekket av et stort veisystem. Foto: Widerøe's Flyveselskap, 1958. Hentet fra: Widerøe-samlingen, Universitetsbibliotekets bildesamling.





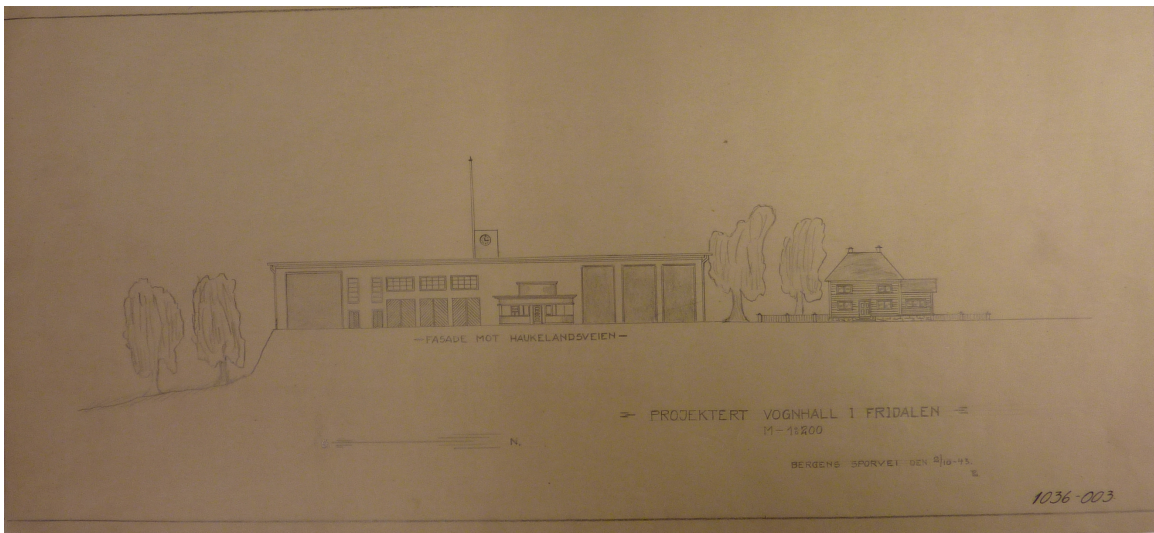
**FIG. 45.** Bergen Lysverker og rotunden på taket. På skiltet i venstre billedkant finner vi igjen et utdatert ord for datidens kollektivtrafikk (men i denne oppgaven høyaktuelt): «Omnibus stoppested», står det der. Foto: Atelier KK, 1938-39. Hentet fra: Nyere KK-samling, Universitetsbibliotekets bildesamling.



**FIG. 46.** Ventepaviljongen i Fridalen. Situasjonsplan (og en detaljert beskrivelse av bygningens mange funksjoner). Arkivreferanse: A-0430 Bergen kommune. Bygningssjefen. Bergen Byarkiv.

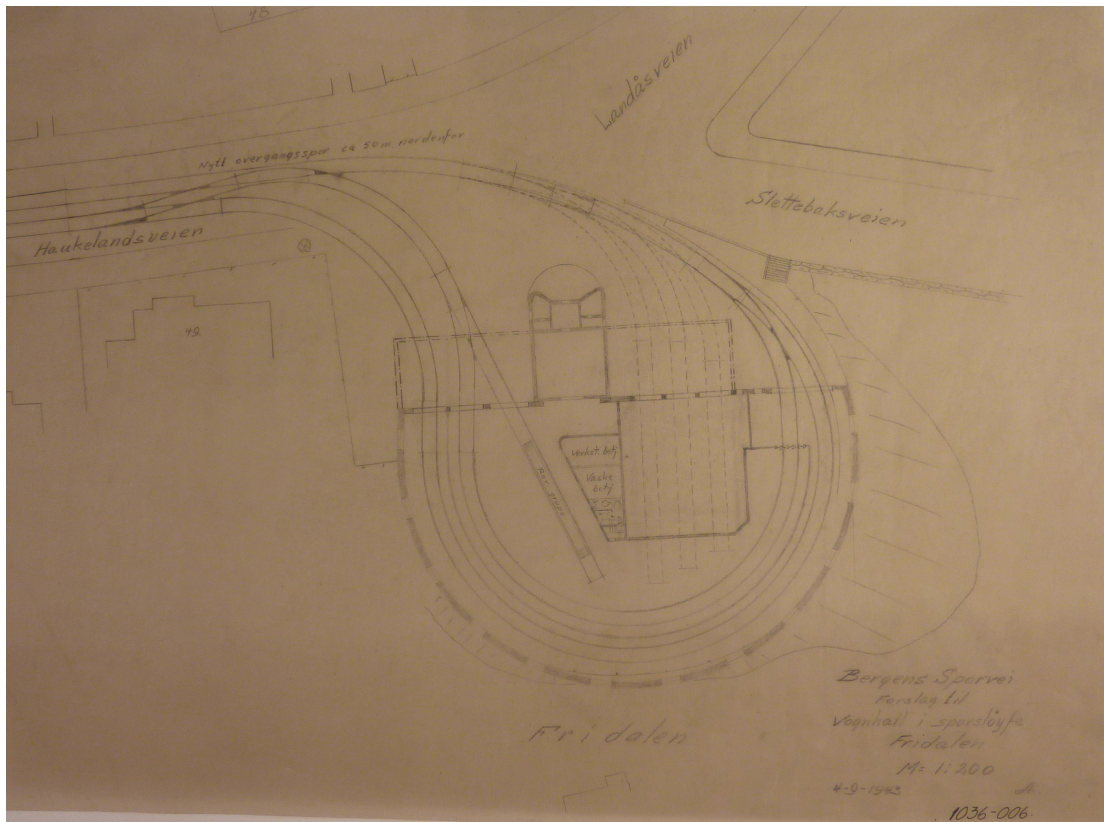


**FIG. 47.** Ventepaviljongen i Fridalen, før forandring. Freia reklamerer for godsakene i kiosken.  
Foto: Norvin reklamefoto, 1950. Hentet fra: Norvins samling, Universitetsbibliotekets bildesamling.

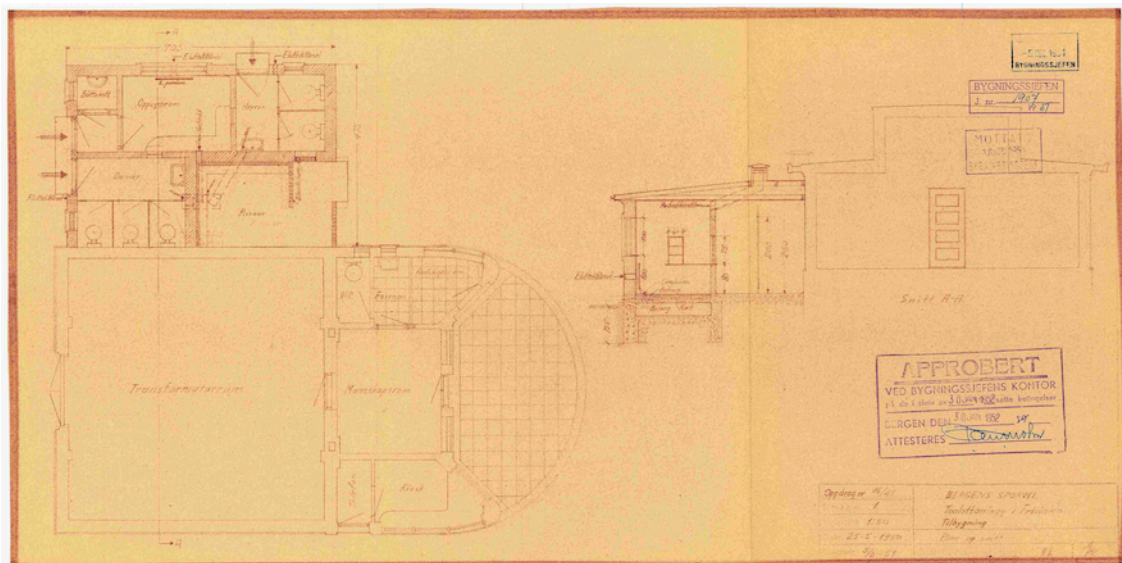


**FIG. 48.** Prosjektert vognhall i Fridalen. Likheter med Fridalen skole. Her er klokkeoppbygget midtstilt, og skaper en midtakse i en fasade som ellers har en mer asymmetrisk komposisjon. Arkivreferanse: A-3811 Bergen sporvei. Tb (mappe merket «diverse bygningstegninger»). Bergen Byarkiv.

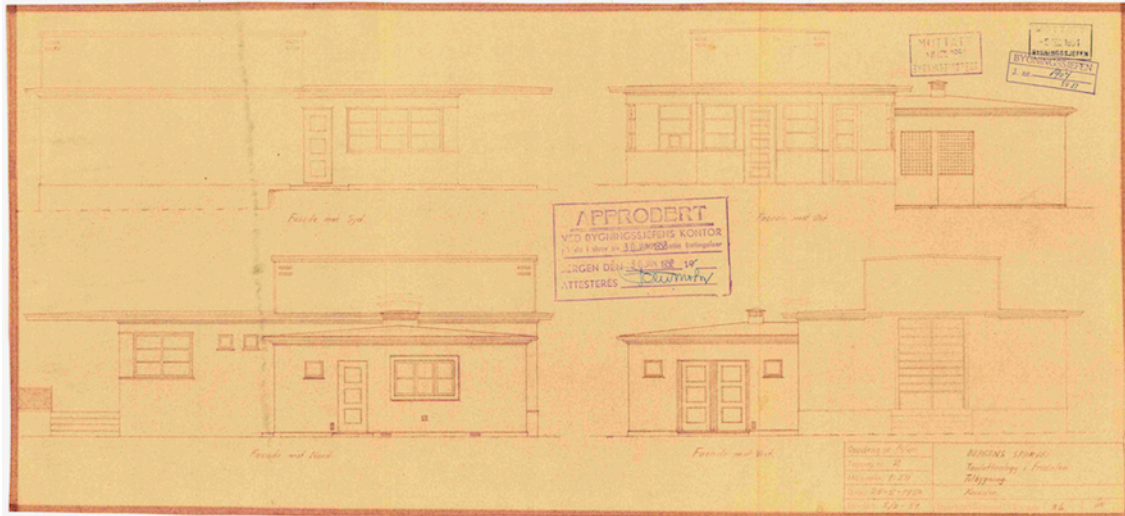




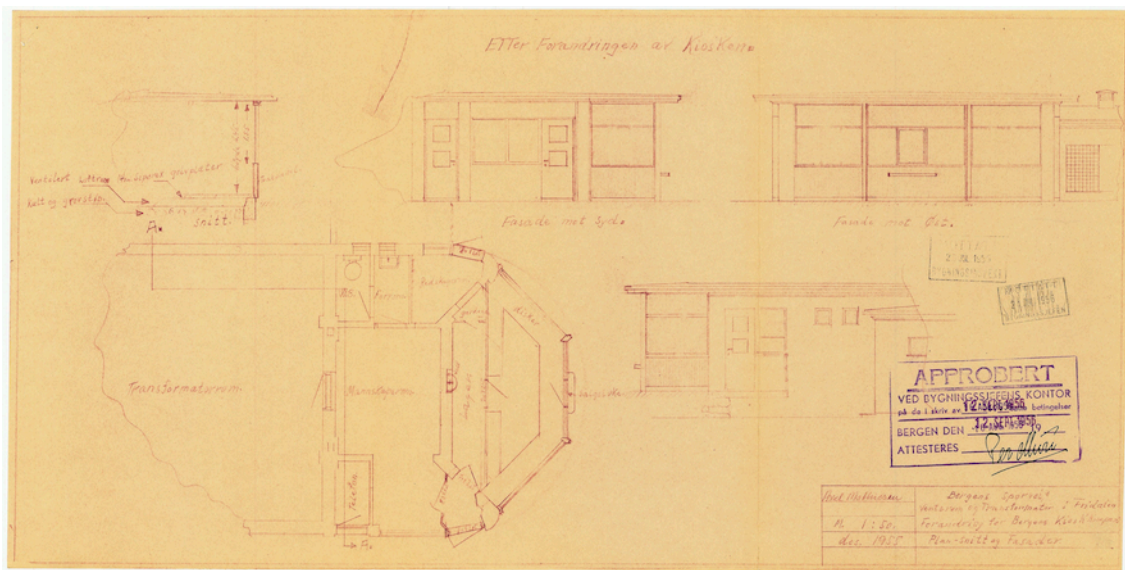
**FIG. 49.** Prosjektert vognhall i Fridalen, plan. Nybyggets vegger er skravert inn over det eksisterende bygget. Arkivreferanse: A-3811 Bergen sporvei. Tb (mappe merket «diverse bygningstegninger»). Bergen Byarkiv.



**FIG 50.** Ventepaviljongen i Fridalen. Tilbygg, plan og snitt. Arkivreferanse: A-0430 Bergen kommune. Bygningssjefen. Bergen Byarkiv.



**FIG. 51.** Ventepaviljongen i Fridalen. Tilbygg, fasader. Forandringen er gjort med respekt for den opprinnelige paviljongen, og er ikke et eksempl på et prangende inngrep som skjemma bygningen for øvrig. Arkivreferanse: A-0430 Bergen kommune. Bygningssjefen. Bergen Byarkiv.



**FIG. 52.** Ventepaviljongen i Fridalen. Tegninger fra den planlagte kioskombyggingen, datert 1956, ett år før trikken skulle slutte å gå her. Kioskfrontens kantet konvekse utforming er synlig nede til venstre. Arkivreferanse: A-0430 Bergen kommune. Bygningssjefen. Bergen Byarkiv.





**FIG 53.** Ventepaviljongen i Fridalen. Kioskbyggingen etter fullførelse. Freia reklamerer fortsatt på taket. Foto: Atelier KK, 1959. Hentet fra: Nyere KK-samling, Universitetsbibliotekets bildesamling.



**FIG. 54.** Ventepaviljongen i Fridalen, dagens tilstand. Her ser man tydelig at det er den samme kioskfronten som fra 1956, bare at den er malt gul. Skiltingen til Proff gatekjøkken er noe mer dominerende enn Freia-skiltet fra 1950-årene. Fotografert mars 2017 (eget foto).



**FIG. 55.** Smith-Sivertsens garasjebygning i Håkonsgaten, fotografert i «nyere tid». Nå er kun fasaden bevart. I dag en del av dagligvarebutikken Extra. Foto: Jon Hoem. Tilgjengelig fra: <http://bergen.arkitektturnytt.no/2008/11/hkonsgaten-47a.html> [hentet 10.05.17].



**FIG. 56.** Fridalen Skole. Karakteristisk for skolen er den avrundede formen i sentralfløyen. Vi ser også rotunder i overgangen til de to tverrfløyene. Foto: Widerøe's Flyveselskap, 1948. Hentet fra: Widerøesamlingen, Universitetsbibliotekets bildesamling.





**FIG. 57.** Varemagasinet Sundt, tegnet av arkitekt Per Grieg. Merkur troner høyt over byen på søylen sin. Se også vindusbåndene, et av modernismens viktige stiltrekk. Foto: Atelier KK, 1938-39. Hentet fra: Nyere KK-samling, Universitetsbibliotekets bildesamling.



**FIG. 58.** Gamlehaugen av arkitekt Jens M. Z. Kielland. Parkanlegget mot Nordåsvannet i front. I bakgrunnen ser vi jernbanetraséen til Vossebanen, samt stasjonsbygningen på Fjøsanger. Foto: Widerøe's Flyveselskap, 1935-39. Hentet fra: Widerøesamlingen, Universitetsbibliotekets bildesamling.



**FIG. 59.** Jernbanestasjonen, tegnet av Kielland, med sine fasader i råkopp. Foto: Atelier K. Knudsen, ukjent år. Hentet fra: KK-postkortsamlingen, Universitetsbibliotekets bildesamling.



**FIG. 60.** Møhlenpris skole, et eksempel på Kaspar Hassels øvrige bygninger, som gjennomgående var av langt større dimensjoner enn paviljongene han tegnet for Sporveien. Dessuten var de forankret i et helt annet formspråk. Her ser vi klare nybarokke stiltrekk. Foto: K. Knudsen & co, 1910-25. Hentet fra: KK-ymse, Universitetsbibliotekets bildesamling.





**FIG. 61.** Hospitalsløkkan vognhall av arkitekt Alf Hofflund. Rundbuestilen gjør seg gjeldende også her.

Foto: ukjent, 1901-1914. Eier: Trondheim byarkiv. Tilgjengelig fra:

<[https://commons.wikimedia.org/wiki/File:Hospitalsl%C3%B8kkan\\_Vognhall\\_\(ca.\\_1901\\_-\\_1914\)\\_4202269295.jpg](https://commons.wikimedia.org/wiki/File:Hospitalsl%C3%B8kkan_Vognhall_(ca._1901_-_1914)_4202269295.jpg)> [hentet 01.04.2017]



**FIG. 62.** Voldsminde vognhall, tegnet av Kaspar Hassels læremester Axel Guldahl. Foto: Ukjent fotograf,

1914. Tilgjengelig fra: <[http://lademoenhistorielag.com/lademoen\\_trikkehallen\\_1914\\_byarkivet\\_web.jpg](http://lademoenhistorielag.com/lademoen_trikkehallen_1914_byarkivet_web.jpg)>

[hentet 01.04.2017]



**FIG 63.** Dalsenget vognhall av arkitekt Hagbart Schytte-Berg, med sin karakteristiske V-form. Tilgjengelig fra: <[https://upload.wikimedia.org/wikipedia/commons/9/96/Trondheim\\_Sporvei\\_at\\_Dalsenget.jpg](https://upload.wikimedia.org/wikipedia/commons/9/96/Trondheim_Sporvei_at_Dalsenget.jpg)> [hentet 01.04.2017]



**FIG. 64.** Vognhall på Majorstuen. En slags dobbel Møhlenpris-løsning. Foto: Løkke foto, ukjent år. Eier: Oslo Byarkiv. Tilgjengelig fra: <<http://oslobilder.no/BAR/A-40205/Ua/0002/021>> [hentet 21.03.2017]





**FIG. 65.** Vognhall på Majorstuen, vindusdetaljer. Foto: Roy Budmiger, 2004. Eier: Oslo Byarkiv.  
Tilgjengelig fra: <[www.oslobilder.no/BAR/A-70036/Ub/0010/384](http://www.oslobilder.no/BAR/A-70036/Ub/0010/384)> [hentet 21.03.2017].



**FIG. 66.** Torshovgata trikkehall, i dag i bruk som teater. Tilgjengelig fra:  
<[https://no.wikipedia.org/wiki/Trikkehallen#/media/File:Torshov\\_trikkehall.JPG](https://no.wikipedia.org/wiki/Trikkehallen#/media/File:Torshov_trikkehall.JPG)> [hentet 12.04.2017]



**FIG 67.** Holtet vognhall. Enkel utforming. Foto: ukjent. Eier: Oslo Byarkiv. Tilgjengelig fra: <[www.oslobilder.no/BAR/A-70036/Ua/0007/071](http://www.oslobilder.no/BAR/A-70036/Ua/0007/071)> [hentet 12.04.2017]



**FIG 68.** Gråkammen venteskur av arkitekt Erik Glosimodt, som tegnet mange av bygningene langs Holmenkollbanen. Blant annet disse nybarokke venteskurene. Foto: Mogens Juul Rasmussen, 2011. Tilgjengelig fra: <<http://kletvold.no/glosimodt/wp-content/uploads/2011/04/venteskur.jpg>> [hentet 01.04.2017]

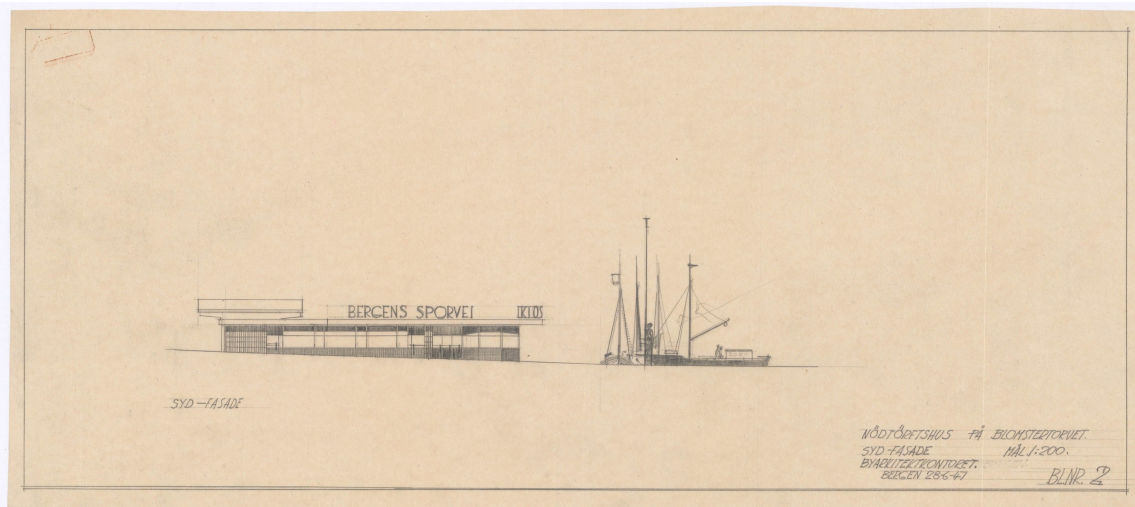




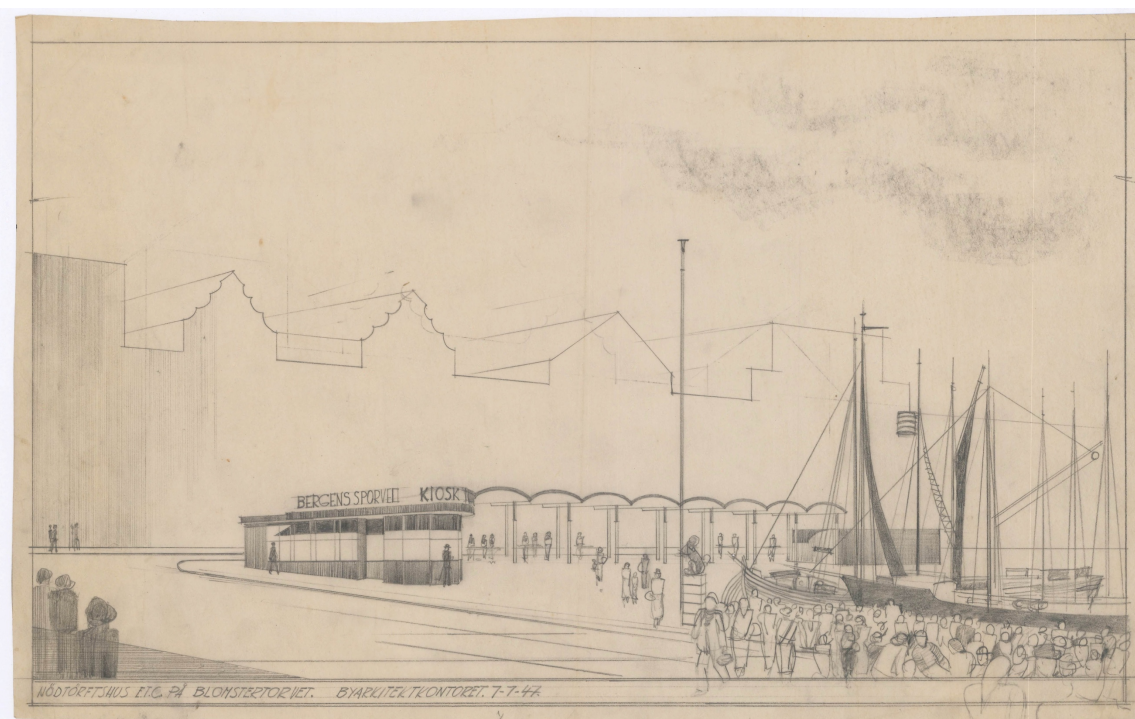
**FIG. 69.** Slemdal, venteskur fra 30-tallet, av arkitekt Kristoffer Lange: «smekre betongtak, kun understøttet av et par elegante søyler», (Hartmann og Mangset, 2001, s. 32). Tilgjengelig fra: [https://da.wikipedia.org/wiki/Slemdal\\_Station](https://da.wikipedia.org/wiki/Slemdal_Station) [hentet 01.04.2017]



**FIG. 70.** Arne Jacobsens bensinstasjon utenfor København, oppført 1937. Likheter til Slemdal i forholdet mellom søyler og tak. Hadde arkitekt Lange vært på danmarkstur? Foto: Maarten Helle (ukjent år). Tilgjengelig fra: [www.mimoo.eu/images/5787\\_1.jpg](http://www.mimoo.eu/images/5787_1.jpg) [hentet 11.05.2017]



**FIG. 71.** Forslag til kiosk/«nødtøftshus» på Blomstertorget fra Byarkitektkontoret, 1947. Dette ble aldri bygget, men det er interessant ettersom det sier noe om hvilke arkitektoniske idealer som regjerte i samtiden – og hvilke ambisjoner man den gang hadde for den kommunale arkitekturen. Arkivreferanse: A-2695 Bergen kommune. Byggprosjektavdelingen. Ta: 172. Bergen Byarkiv.



**FIG. 72.** Forslag til kiosk/«nødtøftshus» på Blomstertorget fra Byarkitektkontoret, 1947. Krumme former også her. I dag står den nye torghallen der som det bølgede takoverbygget står på tegningen. Arkivreferanse: A-2695 Bergen kommune. Byggprosjektavdelingen. Ta: 172. Bergen Byarkiv.





**FIG. 73.** Kiosken «Rundetårn», tegnet av arkitekt Finn Berner. Den karakteristiske kiosken står fortsatt, og er en de eneste bevarte klassiske kioskene i dagens bybilde. I dag holder (fortsatt) Narvesen til der. Foto: Atelier KK, 1959. Hentet fra: Nyere KK-samling, Universitetsbibliotekets bildesamling.