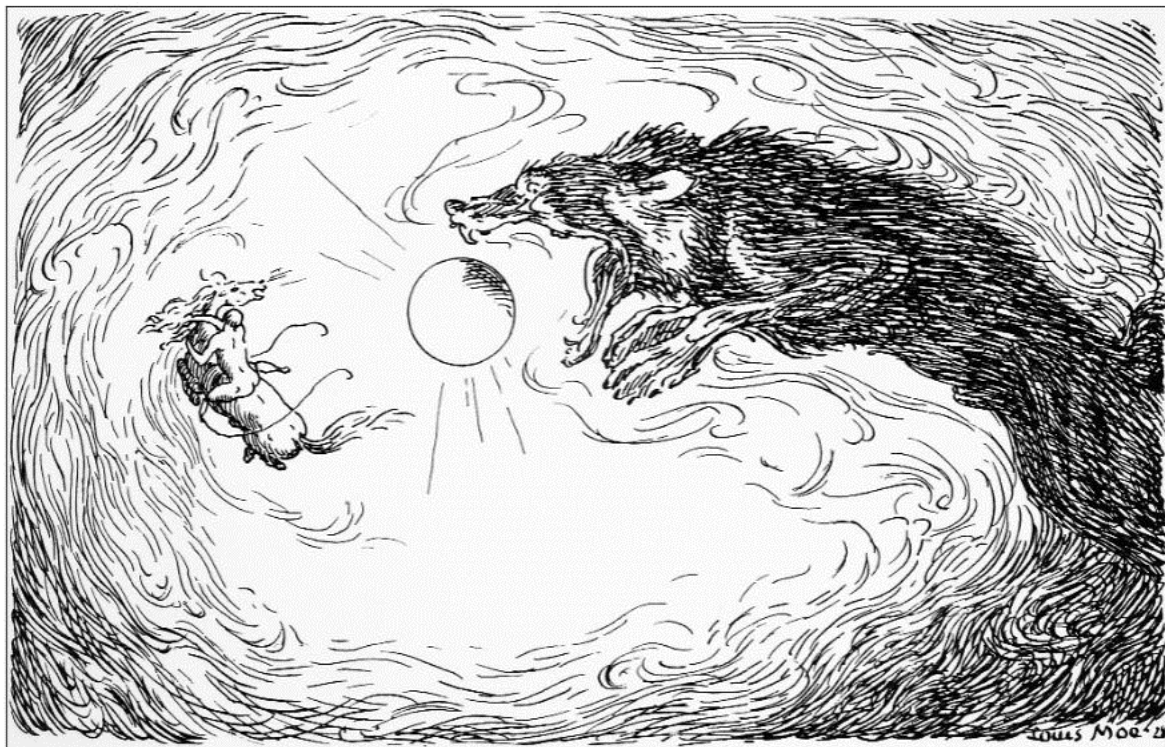


Nedgangstid eller samfunnsendring?

En undersøkelse av endringene i det arkeologiske materialet i overgangen fra eldre til yngre jernalder i Rogaland



Av Morten Vetrhus

UNIVERSITETET I BERGEN
Det humanistiske fakultet



Masteroppgave i arkeologi (ARK350) ved Institutt for Arkeologi, Historie, Kultur- og Religionsvitenskap (AHKR)

Våren 2017

Forsidebilde: Louis Moe (1929). *Ulven sluger solen*

FORORD

Takk til min dyktige veileder Irene Baug for svært god hjelp fra oppgavens begynnelse til slutt. Irene gjorde en formidabel jobb. Jeg vil også takke Daniel Löwenborg for inspirasjon og teknisk hjelp og Bergljot Solberg for inspirasjon og korrespondanse. Takk til de som har lest korrektur for meg.

En ekstra stor takk til mine venner og medstudenter William Harry Rennan Dack, Lars Bigum Kvernberg, Emma Norbakk og Kristina E.V. Skarsjø. Uten dere hadde ikke studietiden vært det samme.

Bergen 16.05.2017

INNHOOLD

Forord.....	I
1 Innledning	3
1.1 Emne og mål.....	3
1.3 Problemstillinger	5
1.5 Område	6
1.6 Empiri.....	7
1.7 Tidligere forskning.....	7
2 Teori og metode	13
2.1 Teoretisk tilnærming	13
2.2 Metodisk fremgangsmåte	17
3 Materialgjennomgang	19
3.1 Folkevandringstid.....	19
3.1.1 Karmøy	24
3.1.2 Jæren	26
3.1.3 Ryfylke.....	29
3.2 Merovingertid.....	31
3.2.1 Karmøy	36
3.2.2 Jæren	37
3.2.3 Ryfylke.....	39
3.3 Oppsummering	41
4 Nedgangstid eller samfunnsendring?	43
4.1 Nedgang og fraflytting	43
4.1.1 Klimaendring eller pest?	48
4.2 Endring i samfunnsstrukturen?.....	52
4.3 Oppsummering	61
5 Avslutning.....	63
Abstract.....	66
Figurer.....	67
Tabeller	68
Litteratur	69
Nettsteder	73

1 INNLEDNING

1.1 EMNE OG MÅL

Emnet for denne oppgaven er merovingertid, mer spesifikt endringene som skjedde rundt overgangen fra folkevandringstid til merovingertid, belyst gjennom det arkeologiske materialet fra Rogaland. Dette er en periode som karakteriseres av en rekke endringer i det arkeologiske materialet, og sentrale aspekt i oppgaven vil være å diskutere mulige bakenforliggende årsaker til disse endringene.

Perioden mellom 400 og 550 e.Kr. kalles i Norge for folkevandringstid og er siste periode av epoken eldre jernalder. Man har flere praktgjenstander og bosetninger fra denne perioden, noe som har gjort at den gjerne beskrives som en periode med stor velstand. Fra folkevandringstid finner vi en del gull og importgjenstander i de rikeste gravene. Gravskikken i denne perioden var variert med både brente og ubrente graver, graver under haug og under flatmark uten særlig markering. De døde ble ofte lagt i hellekister. På Østlandet er det få gravfunn fra denne perioden, mens det langs kysten fra Agder til Nord-Troms er det vanligere å finne folkevandringstidsgraver. Mennesker bodde med dyrene sine i langhus som kunne bli oppimot 60 meter. Langhusene fra Rogaland utmerker seg ved å ha vegger av stein i denne perioden i motsetning til treveggene andre steder i landet (Solberg 2010: 129-135). Det arkeologiske materialet indikerer et samfunn som ekspanderte til marginale jordbruksområder da det ble trangt i det mer gunstige lavlandet. Rike gravfunn kan tyde på ustabile maktforhold med flere herskere som konkurrerte om herredømme (Solberg 2003: 176).

Den påfølgende perioden – merovingertid – markerer starten på yngre jernalder.

Merovingertid varte omtrent fra 550 til 800 e.Kr. Fra denne perioden har vi oppsiktsvekkende få arkeologiske funn i forhold til foregående og etterfølgende perioder i Norge. Perioden er preget av endringer i bosetning, gravskikk og gjenstandsmateriale med en tilsynelatende nedgang sammenlignet med folkevandringstid. Selv om det fantes unntak, er det også et generelt trekk at vi får langt færre bosteder og graver, og de gravlagte fikk generelt fattigere gods sammenlignet med både folkevandringstid og vikingtid (Solberg 2010: 197).

Den romerske skribenten og historikeren Cassiodorus skrev i 536 e.Kr. at noe skjedde med himmelen som farget solen blå, gjorde månens lys svakt og ga frost og tørke om sommeren. Samtidskilder fra flere områder langs Middelhavet og Mesopotamia forteller om denne kalde sommeren med frost og snø (Gräslund og Price 2008: 429-430). Fra Skandinavia er det ingen samtidskilder som beretter om denne perioden, men analyser av årringer i tre og iskjerner fra Grønland, Sibir og de europeiske alper har påvist en periode med kaldere vær fra rundt midten av 500-tallet til omtrent år 660 e.Kr. (se f.eks. Büntgen et.al. 2016 og Toohey et.al. 2016). De skriftlige samtidskildene og vitenskapelige data har fått flere arkeologer til å prøve å sette hendelsen som beskrives i sammenheng med endringene vi finner i det arkeologiske materialet i Norden.

Flere arkeologer har imidlertid valgt å ikke legge så mye vekt på klimaendring som eneste forklaring på endringene som kom i merovingertid, og har heller vektlagt endringer i samfunnet og den fysiske manifestasjonen av makt. Det har for eksempel vært hevdet at det store antallet gårder som gikk ut av bruk i løpet av merovingertid skyldes en maktkonsentrasjon som samlet flere mindre gårder under større enheter (Myhre 2002: 170). Endret skikk for arv hvor man gikk fra en lik fordeling av gårder til odelsrett har også blitt foreslått som årsak (Iversen 2013: 1-4).

Med utgangspunkt i Rogaland vil jeg diskutere årsaken til endringene vi finner i det arkeologiske materialet. Skyldes endringene klimakatastrofen vi kjenner fra historiske kilder ved Middelhavet og naturhistoriske kilder, eller er det mer generelle samfunnsendringer som ligger bak? Å kartlegge endringer i det samlede arkeologiske materialet fra folkevandringstid til merovingertid vil være viktig for å kunne undersøke regionale forskjeller. Samtidig vil også spesielle lokaliteter bli trukket inn i diskusjonen, for å belyse mulige sentralområder og årsaker til at noen områder ble lagt øde.

1.3 PROBLEMSTILLINGER

Hovedfokus i oppgaven vil være å diskutere endringene i det arkeologiske materialet i forhold til både klimaendringer og andre samfunnsmessige endringer, som for eksempel økt maktkonsentrasjon. I hvilken grad har klimaendringene vi kjenner fra både skriftlige samtidskilder og nyere naturvitenskaplige undersøkelser påvirket samfunnet i Rogaland i overgangen mellom eldre og yngre jernalder? Påvirket klimaendringene samfunnet i en så stor grad at det gav utslag i endringer i samfunnet, og dermed også i den materielle kulturen? Et annet spørsmål som også vil bli diskutert er hvorvidt det er endrede maktforhold og en omorganisering av maktstrukturen i samfunnet som ligger til grunn for endringene i det arkeologiske materialet.

Samtidig vil det være interessant å undersøke om det finnes områder i Rogaland med vekst i antall funn eller prestisjefunn i merovingertid i forhold til folkevandringstid. Hva er det i så fall som skiller disse områdene fra de resterende? Under dette spørsmålet kan det bli interessant å se om det utpreger seg noen mønster, som for eksempel kyststrøk-innland eller nord-sør innenfor undersøkelsesområdet. Finnes det funnrrike områder som fremstår som sentrale maktområder mens andre i større grad bærer preg av å være perifere, og er det her mulig å spore endringer eller stabilitet fra folkevandringstid til merovingertid?

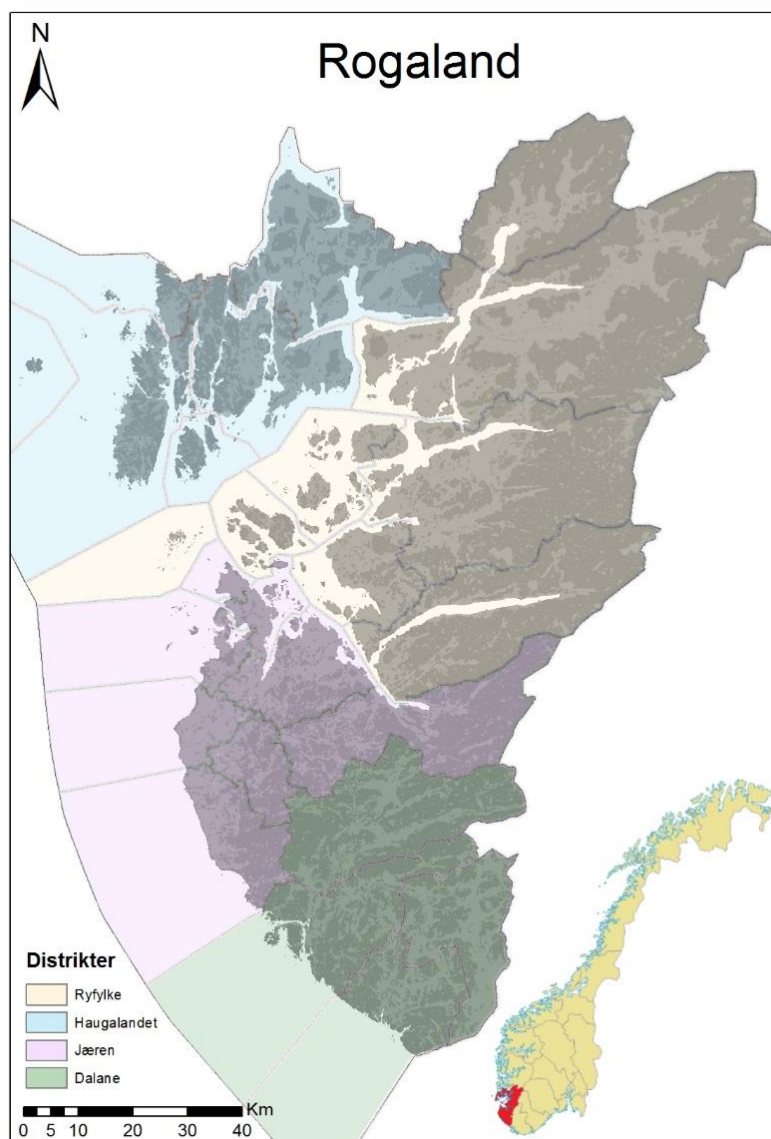
1.5 OMRÅDE

Rogaland ligger sør-vest i Norge, mellom fylkene Hordaland i nord og Vest-Agder i sør-øst. I nord-øst grenser det til Aust-Agder og en liten del av Telemark.

Landskapet i Rogaland er variert, det strekker seg fra kyst i vest til høyfjell i øst og inneholder således både fjorder, øyer, heier og fjell så vel som flatt lavland med gode forutsetninger for landbruk, som for eksempel på store deler av Jæren. Det er spor etter mennesker i Rogaland fra så tidlig som omtrent 10 000 år siden, like etter at isen

trakk seg tilbake og avdekket landskapet (Fuglestad 2005: 13).

Rogaland har et godt klima og jordsmonn for dyrking. Det meste av jordbruket i Rogaland skjer i det flate distriktet Jæren (figur 1). Jæren har også et svært stort antall gårder fra folkevandringstid i forhold til resten av landet. Avalsnes i Karmøy kommune på Haugalandet, nord-vest i Rogaland er kjent for flere store gravhauger fra merovingertid og har blitt utpekt som et maktsenter i regionen (Opedal 2010). Begge disse områdene vil være interessante å se nøyer på og sammenligne, og vurdere i forhold til de mer funnfattige områdene. Dalane-området lengst sør i Rogaland har et bart steinlandskap med spennende



Figur 1 Kart over Rogaland med kommunegrenser og fargede distrikter. Fylket er markert med rødt på norgeskartet (Kart: Morten Vetrhus)

steinformasjoner som brytes opp av grønne daler. Ryfylke har det største arealet av de fire distriktene, og har både et frodig øy-og-kyst-landskap og så vel som dal-og-hei-landskap som ligger på 700 - 1000 meter over havet og høyfjellsområder med topper oppimot 1600 meter i områdene mot øst (Rogaland Fylkeskommune 2016).

1.6 EMPIRI

Empirien som vil diskuteres i denne oppgaven er gravfunn, bostedsfunn og enkeltfunn fra hele fylket datert til folkevandringstid og merovingertid. Jeg vil også diskutere områder som utmerker seg med funnmengde, prestisjefunn eller andre anomaliteter i større detalj.

Oppgaven vil således inneholde en kvantitativ analyse av det arkeologiske materialet fra et landskapsperspektiv - både av hele fylket og av mindre regioner av fylket. Det vil også gjøres en kvalitativ analyse av noen områder som utpeker seg som spesielle i forhold til resten av fylket. Dette gjøres for å finne ut hvilke kriterier som har ført til den situasjonen det arkeologiske materialet tyder på.

1.7 TIDLIGERE FORSKNING

Fra starten av 1900-tallet og frem til 70-tallet fokuserte arkeologer på å systematisere det arkeologiske materialet i kronologier og kategorier, og det var liten grad av refleksjon rundt materialet (jf. Shetelig 1912, Petersen 1933). Den materielle kulturen ble presentert, men diskusjonen om hvorfor den var slik gikk stort sett på hvor i Europa de nye stilene kom fra. Disse arbeidene har således et annet fokus og tilnærming enn det som står sentralt i denne oppgaven der nettopp forklaring rundt endringer i den materielle kulturen vil bli diskutert. Disse tidligere studiene vil imidlertid kunne gi et viktig empirisk grunnlag for oppgaven.

Da Håkon Shetelig skrev *Vestlandske Graver fra Jernalderen* i 1912 ble perioden mellom 500 og 800 e.Kr. regnet som en del av Folkevandringstid. Han påpekte imidlertid at flere funn fra det som da ble kalt siste del av folkevandringstid skilte seg fra tidligere typer (Shetelig 1912: 163-164). I *Nye jernaldersfund paa Vestlandet* noen år senere pekte Shetelig på en markant endring i våpenutrustningen i mannsgraver fra 500-tallet, og bemerker seg at den nye stilen kommer omtrent samtidig med en lignende utrustning i det frankiske området under Merovinger-slektens herredømme (Shetelig 1917: 64). Merovingertid ble dermed navnet på perioden mellom folkevandringstid og vikingtid. I 1934 bygget Guttorm Gjessing (1934) videre på Sheteligs arbeid med Merovingertiden. Gjessing laget en omfattende

kronologi og typologi for alle gjenstandstyper fra perioden. Gjessings arbeid har vist seg å være gyldig helt frem til i dag, med bare små endringer (Gudesen 1980: 12-13).

Mellom 1933 og 1946 publiserte Jan Petersen tre bøker om hans funn ved utgravninger av jernaldergårder i Rogaland (Petersen 1933, 1936). I *Gamle Gårdsanlegg fra Rogaland 1 og 2* beskriver Petersen 30 hustufter hvor han anslår at 24 er fra folkevandringstid eller yngre og bare to fra merovingertid. Petersen skrev at gårdene måtte ha blitt forlatt, men utdypet ikke om årsaken (Petersen 1933 77, 107). I 1953 fortsatte Anders Hagen å jobbe med Jan Petersens forskning på Rogalands jernaldergårder og utga *Studier i Jernalderens Gårdssamfunn* (Hagen 1953). Her sammenligner Hagen en rekke gårder i Rogaland som ser ut til å ha blitt helt eller delvis forlatt i løpet av folkevandringstid med gården Sostelid i Vest-Agder (Hagen 1953: 366). Hagens diskusjon handler i stor grad om gårdens form, funksjon, opphav og utvikling og lite om grunnen for ødeleggelse. Han legger imidlertid frem en teori om at gårdene brukte opp sin tilgang på tømmer ved å benytte aske som gjødsel og ved som brensel til jernvinner og dermed avskoget området rundt gårdene (Hagen 1953: 377).

I *Funn, fornminner og ødegårder: Jernalderens bosetning i Høyland fjellbygd* (Myhre 1972) utgreier Bjørn Myhre om jernalderens bosetning i et relativt lite område i utkanten av Jæren. Her diskuterer Myhre blant annet forholdet mellom ødegårder og gårder som overlevde inn i historisk tid og de faktorene som skiller de to gruppene. Han går også gjennom bosetninger fra både eldre og yngre jernalder. I følge Myhre kom en nedgangsperiode som førte til at gårder ble lagt øde omtrent 600 år e.Kr., et fenomen som varte til slutten av merovingertid eller begynnelsen av vikingtid da gårdene i Høyland fjellbygd ble tatt opp igjen (Myhre 1972: 186). På 70 tallet mente Myhre at mange gårder i Rogaland ble forlatt på 600-tallet, trolig som følge av en befolkningsnedgang (Myhre 1972: 168), en teori han senere gikk tilbake på (se nedenfor) (Myhre 2002). Myhres gjennomgang av gårdene i Høyland Fjellbygd vil således utgjøre et grunnlag for sammenligning i min analyse av Jæren-området.

Arkeologer som Hans Gudesen har ment at funn-nedgangen i merovingertid kunne skyldes epidemier som drepte store antall mennesker i landet (Gudesen 1980). Denne teorien bygger på historiske kilder som forteller om en pest som herjet Europa på 500-tallet. Fortellingene beskriver en byllepest som lignet på svartedauden fra middelalderen. De historiske kildene sier ikke noe om at pesten kom til Skandinavia, men den skal ha spredd seg fra Etiopia til store deler av Europa, Midtøsten, og den skal ha kommet seg over til Storbritannia og Irland. Denne epidemien har fått navnet *Den justinianske pesten* fra den Øst-Romerske keiseren som

hersket i dette tidsrommet. Pesten blusset opp flere ganger i løpet av 500-tallet (Solberg 2003: 202). Hans Gudesen peker på det påfallende fallet i antall funn fra perioden sammenlignet med tidligere periode, og mente at det avspeilte en desimering av befolkningen (Gudesen 1980: 137). I følge Gudesen førte pesten til en utjevning mellom rik og fattig og økning av gullofringer til gudene. Han var også åpen for at befolkningsnedgangen kunne skyldes klimaforverring eller utarming av jorda, men han la imidlertid mest vekt på pestforklaringen (Gudesen 1980: 136-140).

Fra 90-tallet ble en ny tolkning populær blant arkeologer. Nedgang i arkeologisk materiale ble da forklart med at makten og rikdommen i samfunnet ble fordelt på færre hender, og dermed fikk man færre, men større gårder og fattigere graver for folk flest. Bakgrunnen var svært rike funn fra enkelte områder. I *Borre - et merovingertidssenter i Øst-Norge* (Myhre 1991) skrev Bjørn Myhre om det imponerende gravfeltet på Borre i Vestfold. Han mente at Borre kan ha vært gravplassen til et kongedynasti som regjerte mellom 650 og 900 e.kr (Myhre 1991: 5). En lignende situasjon har vi på Avaldsnes på Karmøy i Rogaland. Her har man store gravhauger fra 500 - 700 e.Kr. og både sagn, sagaer, Landnåmbok og Snorre Sturlason forteller om en hersker som bodde her før vikingtiden (Myhre 1993: 44-47, Opedal 2010: 47, 61). I følge Arnfrid Opedal opplevde Vestlandet store samfunnsendringer ved overgangen til Merovingertid, og hun mener at det fantes et maktsenter på Avaldsnes som hadde stor likhet med kongedømmer på frankisk område (Opedal 1998: 109-140). Maktsentre er et tema som vil diskuteres videre i denne oppgaven, og Avaldsnes er et av områdene som vil stå i fokus.

I sin hovedoppgave i nordisk arkeologi tok Ola Rønne for seg det arkeologiske materiale fra Rogalands Merovingertid. Han kom blant annet frem til at Rogaland i merovingertid hadde to maktsentre - et på Avaldsnes på Karmøy og et på Tu i Klepp på Jæren - og at nedgangen i monumentale graver i perioden kan tyde på en mer sentralisert maktstruktur. Rønne mente imidlertid at det tilgjengelige bosetningsmaterialet fra perioden ikke er representativt for det faktiske bosetningsmønsteret (Rønne 1999: 84-85). Rønne sin gjennomgang av merovingertidsfunn i Rogaland vil være en viktig kilde i mitt eget arbeid. Min oppgave vil derimot ha et mer helhetlig perspektiv hvor jeg prøver å se generelle mønstre.

Det har i forskningssammenheng vært fremsatt en nærmest én-til-én sammenheng mellom graver og bosetninger, der funn av grav ble sett som indikasjon gårdslokalisering, og motsatt – en gård uten gravfunn er sett på som indikasjon på at gården ble fraflyttet. Dette mente man

gjorde det mulig å kartlegge hvilke gårder som var i bruk og hvilke som ble lagt øde gjennom tiden ved å datere graver. Mangel på graver i merovingertid ble dermed til mangel på bosetninger, og med den konsekvens at perioden ble tolket som en nedgangsperiode (Myhre 2002: 180). Bjørn Myhre gikk etter hvert bort fra denne typen tankegang og hevdet at funn-nedgangen ikke skyldtes noen krise i det hele tatt. Han så heller for seg en omstrukturering av samfunnet, med en overklasse som styrte bebyggelsen på en måte som førte til et mer sentralisert bosetningsmønster hvor eiendommer ble samlet under storgårder eller gods (Myhre 2002: 170). Myhre viste til funn fra Sogn og Fjordane, hvor man gjennom 1980-tallet fant beviser for økt stølsdrift gjennom overgangen mellom eldre og yngre jernalder. Han trekker også frem eksempler på områder hvor større gårder blir nedlagt og de mer marginale drives kontinuerlig. Disse eksemplene fra Sogn og Fjordane tolket Myhre som tegn på at det ikke var en krisetid på Vestlandet i Merovingertid, men heller en omstrukturering (Myhre 2002: 176-178). Det vil være interessant for meg å studere om materialet fra Rogaland gir lignende resultater som det Myhre kom frem til for Sogn og Fjordane, eller om det viser en annen situasjon. Myhres studie vil således kunne utgjøre et komparativt arbeid for min egen studie, og hvorvidt det skjedde en krisetid eller en omstrukturering av samfunnet vil være en sentral problemstilling.

Mot slutten av 90-tallet og inn på 2000-tallet fikk man igjen nye teorier om årsakene bak funn-nedgangen i merovingertid. Da var det klimaendringer som stod sentralt som forklaring på endringene i det arkeologiske materialet (for eksempel Axboe 1999, Gräslund 2007).

I 1999 knyttet dansken Morten Axboe de historiske kildene fra middelhavsområdet og Kina og dendrokronologiske data om en uvanlig kald periode rundt år 536 e.Kr. til det arkeologiske materialet fra Skandinavia (Axboe 1999). Axboe påpekte at den kalde perioden i 546 e.Kr sammenfaller med et høyt antall nedgravninger av gull. Han ser også muligheten for at myten om *fimbulvinteren* kan ha oppstått i denne perioden. Fimbulvinteren var i den norrøne mytologien en tre år lang vinter som kom som en innledning til endetiden *ragnarok* og bunnfrøs jorden og livet i *Midgard*, menneskenes verden (Steinsland 2005: 122). Videre tenker han seg at store ofringer av gull for å glede gudene i en vanskelig periode kan ha ført til en gullfattig vendel/merovingertid siden gull ikke lengre kunne importeres fra det falne Romerriket (Axboe 1999: 187-188). Axboes idé om at det arkeologiske materialet sammenfalt med de historiske og mytologiske beretningene om uår viste seg å inspirere til videre arbeid med tema.

Bo Gräslund skrev i 2007 artikkelen *Fimbulvintern, Ragnarök och kimatkrisen år 536-537 e.Kr.* (Gräslund 2007) hvor han tar Morten Axboes arbeid videre og sammenligner dendrokronologisk og arkeologisk data med historiske samtidskilder og mytologiske kilder fra Norden, Middelhavsområdet og Iran. Gräslund finner at mytologiske beretninger om naturkatastrofer, og spesielt myten om den lange og kalde fimbulvinteren, stemmer godt overens med arkeologisk materiale, antikke samtidskilder og naturvitenskaplig data (Gräslund 2007: 115). Han ser også sammenhenger mellom bosetningsmaterialet fra arkeologien, pollenanalyser som viser tilvekst av skog og muligheten for at den justinianske pesten kan ha ankommet like etter for å skape storstilt sult og befolkningsnedgang. Dette mente Gräslund kan ha ført til store områder med forlatt eiendom som havnet under kontroll av en elite som brukte det til å styrke sin posisjon (Gräslund 2007: 110-115).

I 2010 kom den svenske arkeologen Daniel Löwenborg med artikkelen *The Iron Age Shock Doctrine: What were the mechanism behind the social changes in Scandinavia at the middle of the first millenium AD?* Her følger han opp Gräslunds konklusjoner og utforsker endringene i samfunnet i Västmanland-distriktet i Sverige fra et landskapsperspektiv. Löwenborg argumenterer for at en proto-aristokratisk elite kan ha utnyttet forholdene etter en klimakrise for å ta til seg land og makt. I en periode med sult og hungersnød vil personer med oppsparte matlager og muligheten til å drive langdistanse-handel ha større sjanse for å klare seg. Han mener også at krisen førte til nye rettigheter om eierskap av land og endret gravskikk på grunn av mindre tilgjengelig fruktbar jord. De rettighetene skal ha betydd at det nå var mulig å eie land uten å bo på eller ved det. Han baserer sin artikkel delvis på Naomi Kleins økonomiske teori som sier at det kun er i en krise at man opplever virkelige endringer i samfunnet. Ved å bruke GIS til å sammenligne jordsmonn og topografi mellom eldre og yngre jernalder kunne Löwenborg konkludere med at graver i Västmanland generelt ligger lavere i terrenget i den yngre enn del eldre perioden, noe som ble tolket som at graver nå fungerte som en eiendomsmarkør (Löwenborg 2010: 3-6, 10-14). Prosjektet mitt er inspirert av Löwenborgs arbeid med temaet, og noen av de samme teoretiske og metodiske fremgangsmåtene vil bli benyttet for å belyse situasjonen i Rogaland under merovingertiden.

I løpet av det siste tiåret har arkeologer sett på hvordan katastrofer påvirker samfunn i et bredere perspektiv. I følge en artikkel skrevet av Gräslund og Price ble ikke samfunnet katastrofalt ødelagt av de kalde årene etter 536 e.Kr. selv om de ser ut til å ha hatt en stor og tydelig påvirkning på samfunnet og kulturen i Skandinavia. Nye maktstrukturer ser ut til å ha oppstått i kjølvannet av disse endringene. Gräslund og Price påpeker også at nordlige

områder med sine mindre gunstige forhold for dyrkning er en god indikator for hvordan klimaendringer kan påvirke samfunnet (Gräslund & Price 2012: 429- 440). I min oppgave vil jeg ta for meg flere hypoteser om forholdene i merovingertiden i Rogaland, og undersøke om det er belegg for å si at klimaendringene på 500- og 600-tallene var omfattende nok til å føre til en omfattende befolkningsnedgang.

Flere klimaforskere har vist at det utvilsomt var en kortvarig kald periode som følge av naturkatastrofer rundt merovingertid. En studie utført i 2016 av Ulf Büntgen og en gruppe andre klimaforskere viser at det forekom en liten istid i årene mellom 536 og 660 e.Kr. (Büntgen et al. 2016: 1, 4). Samtidig indikerer et annet forskningsprosjekt at to vulkanbrudd i 536 og 540 e. Kr. kan ha stått bak en klimaendring i global skala på 500-tallet. Studien er basert på data fra iskjerner både på Grønland og i Antarktis (Toohey et al 2016). Selv om disse studiene viser at det har vært en drastisk klimaforverring i Skandinavia er det ikke sikkert at klimaendringene alene var nok til å skape de store endringene vi ser i det arkeologiske materialet.

I løpet av det siste tiåret har det blitt flere som har forsket på forholdet mellom klimakrisen på 500-tallet og det arkeologiske materialet i Norge. Blant disse er Arne Anderson Stamnes sin artikkel hvor han undersøker klimaendringens effekt på jernalderens kornproduksjon i Midt-Norge. For å oppnå dette brukte han GIS sammen med meteorologisk data og data om korns vekstforhold (Stamnes 2016: 28-29,38).

I en studie av merovingertid i Sør-Øst Norge sammenligner Frode Iversen tre hovedteorier om merovingertiden i Sør-Øst Norge: naturkatastrofe, endret maktstruktur og endring i arvesystemet og vurderer endringene i det arkeologiske materialet i denne perioden ut fra de ulike hypotesene (Iversen 2013: 15). Dette er en tilnærming som også står sentralt i denne oppgaven, der ulike hypoteser og tolkninger vil bli diskutert i forhold til det arkeologiske materialet fra Rogaland. Både klimatiske og samfunnsstrukturelle endringer vil bli diskutert.

2 TEORI OG METODE

2.1 TEORETISK TILNÆRMING

Hvordan kan man tolke og forstå et forhistorisk samfunn utfra det arkeologiske materialet? Hva skal til for at et samfunn endrer seg og hvordan ser en slik prosess ut? Enhver forståelse av fortiden krever at man forstår hvordan mennesker forholder seg til omgivelsene sine. For å oppnå denne forståelsen vil jeg benytte meg av tankegods fra flere forskjellige teoretikere.

For å forstå hvordan et samfunn endrer seg vil den franske historikeren Fernand Braudels teori om strukturell varighet og endringer innenfor ulike tidsnivå utgjøre et viktig grunnlag (Braudel 1980: 31). For Braudel står teorien om strukturer sentralt. Begrepet *struktur* har mange definisjoner og det er ikke helt enkelt å beskrive alle aspektene ved Braudels strukturbegrep. Selv beskriver han *struktur* som noe som knytter grupper av mennesker og omgivelsene sammen. Strukturer kan både være mentale og fysiske konstruksjoner. De mentale strukturene skapes av mennesker over lang tid. Disse kan være tanker, holdninger, normer eller deres sosiale organisasjon. Fysiske strukturer kan betegne omgivelsene mennesker befinner seg i, både det naturskapte landskapet og de menneskeskapte rom. Disse strukturene dannes av samfunnets repeterte handlinger (Braudel 1980: 31). Handlinger som repeteres ofte danner faste og vedvarende strukturer, mens sjeldne og spesielle hendelser eller handlinger danner kortvarige og individuelle strukturer som kommer og går uten stor påvirkningskraft. Repeterende handlingsmønstre er essensielt for strukturdannelse og endring, men Braudel anerkjenner også at enkelthendelser kan ha innvirkning på strukturene. Dermed påvirker menneskers handlinger de fysiske og mentale strukturene i samfunnet som i utgangspunktet virker faste (Iversen 2004: 52).

Endringer i strukturer er naturligvis uløselig knyttet til et tidsaspekt. Braudel skiller mellom tre ulike tidsnivå der endring foregår. Det lengste tidsrommet er *longue durée* som omfatter de strukturer som endrer seg svært langsomt. Dette kan være trege geologiske eller klimatiske endringer som foregår over flere generasjoner, slik at ett enkelt menneske ikke vil legge merke til dem. Det kan også være økonomiske eller sosiale trender som utvikler seg over flere hundre år (Braudel 1980: 33). I denne oppgaven kan vi tenke oss at de strukturene som samfunnet og kulturen baserte seg på var bygget opp gjennom hundrevis, eller tusenvis av år frem til slutten av folkevandringstid som en prosess som foregikk på et *longue durée* nivå.

Disse strukturene vil ha formet hvordan mennesker forholder seg til ting som gravskikk og eierskap av bosteder og landbruk.

Det mellomste tidsnivået, *konjunktorene*, kan utspille seg i løpet av et menneskes liv, noen ganger lengre. Det kan være snakk om endringer i sosiale, politiske, teknologiske eller økonomiske systemer som skjer raskt nok til at en kan merke endringen i løpet av sitt liv (Iversen 2004: 51). I overgangen mellom folkevandringstid og merovingertid kan vi tenke oss en mulig samfunnsendring hvor mennesker med makt reformerte de etablerte systemene i løpet av en relativt kort tidsperiode. Det er også mulig at en endring i klima kan kategoriseres under *konjunktur*-nivået.

Det siste nivået, *l'histoire événementelle* er hendelser foregår innenfor et kort tidsperspektiv (Braudel 1980: 31). Dette kan være små dagligdagse strukturer som danner grunnlag for *longue durée*-strukturene, eller det kan være enkelthendelser som setter dype spor og raske revolusjoner. En svært brå klimakatastrofe, en fimbulvinter-lignende hendelse som ryster samfunnet vil kunne foregå på *l'histoire événementelle*-nivået. Det er ikke svært sannsynlig at en enkelthendelse på dette nivået bryter ned de seige strukturene fra de andre nivåene, men det er mulig.

Vi trenger ikke nødvendigvis forholde oss til de tre tidsnivåene som faste båser med skarpe inndelinger, men heller se systemet som en skala med glidende overganger hvor noen strukturer opererer og endres i alle nivåer samtidig (Iversen 2004: 51, 52). Tidsnivåene baserer seg på at samfunnets strukturer vil endres i ulik grad avhengig av hvilke årsaker som ligger bak, og at alle strukturer og deler av strukturer påvirker hverandre (Zehetner 2007: 40). Dermed kan en hendelse på det korteste tidsnivået påvirke strukturer som fører til endringer som først utarter seg på *konjunktur*-nivå og etter hvert også på *longue durée*-nivået. Et slikt eksempel kan være at en katastrofal klimaendring setter i gang endringer på maktpolitisk og økonomisk nivå som på lang sikt fester seg som en integrert del av en kultur.

Sosiologen Anthony Giddens modifiserte Braudels teorier ved å vektlegge individet og dualismen mellom hendelse og struktur, samt individets mulighet for å påvirke strukturer i større grad (Iversen 2004: 52). Giddens påpekte at mennesker og strukturer påvirker hverandre gjensidig i større grad enn Braudel. Han ser strukturer som både et premiss for – og utfallet av handlinger. Menneskers evne til å endre strukturer gjennom sine handlinger kaller Giddens for *agency*. En person med *agency* har evne og makt til å utføre endringer i samfunnet på en slik måte at det også påvirker andre mennesker (Baug 2015: 18). Disse

menneskenes handlinger kan også ha konsekvenser de selv ikke så for seg i handlingsøyeblikket. Giddens eksemplifiserer dette med at han bevisst bruker korrekt engelsk, og dette fører til at leseren lærer å bruke korrekt engelsk, men det var ikke hans mål, han ønsker bare å skrive riktig. Om en person ikke har makt til å gjøre noe for å endre utfallet i en gitt situasjon mangler personen *agency* (Giddens 1984: 3-14). Hvis det foregikk en sentralisering av makt og bosteder rundt skiftet mellom folkevandringstid og merovingertid er det trolig at personene som satt på makten var personer med *agency*, og dermed hadde mulighet for å endre strukturene på en slik måte at det gjenspeiles i det arkeologiske materialet gjennom f.eks. større og rikere graver på sentrale steder mens omkringliggende steder får færre praktgjenstander.

I sin definisjon av struktur la Giddens vekt på reproduksjon av sosiale systemer, og han så strukturene som de reglene og ressursene som styrer denne. Strukturene kan ifølge Giddens både sette grenser for menneskelig handling, men også åpne for nye muligheter for handlinger (Giddens 1984: 25). I forhold til Braudel har Giddens større tiltro til enkeltindividet kan skape strukturelle endringer, men han mener det i stor grad er mennesker med makt – *agency* – som har denne muligheten.

I følge kulturgeografen Robert Dodgshon har endring og innovasjon lettere for å forekomme i perifere områder der det er investert mindre enn i sentrale områder. Senteret består ofte av mennesker med makt og kontroll over andre, mens aktører innenfor periferien gjerne er de som blir kontrollert. Folk som har investert i det rådende sosiale systemet er gjerne også tjent med å opprettholde det (Dodgshon 1998: 16-20). Både Giddens og Dodgshon mener dermed at personer som befinner seg i sentrale områder eller sosiale grupperinger har mindre ønske om å endre strukturene rundt seg. Dette kan gjøre at innovasjoner og endringer lettere oppstår i perifere områder enn i sentrale områder hvor det er investert mer energi og materiale (Baug 2015:23). I denne oppgaven vil områder som fremstår som sete for makt og rikdom, samt tett befolkede områder, bli definert som sentrale områder. Dette vil i praksis føre til at særlig funnrrike områder i Rogaland vil bli sett som sentrale områder, mens mer funnfattige områder blir definert som perifere i forhold til disse. I kontrast til Giddens dualitetsteori mener Dodgshon at strukturene har større innflytelse på individene enn individene har på strukturene. I følge denne tankegangen vil mennesker i større grad føye seg etter endringer i landskapet enn å forårsake endringene (Zehetner 2007: 41-44).

I 2007 utga journalisten Naomi Klein boken *Sjokkdoktrinen: Katastrofekapitalismens fremmarsj*. Her viser hun hvordan katastrofer kan utnyttes for å endre samfunnet i den retningen man selv ønsker. Klein viser at flere av de mest katastrofale situasjonene de siste 35 årene var planlagte handlinger baserte på et ønske om å tvinge radikale «frimarkeds-reformer» på en terrorisert befolkning. Blant annet påstår hun at massakren på den himmelske freds plass i Kina ga kommunistpartiet muligheten til å forvandle Kina til storeksporthønen vi kjenner i dag. Et annet eksempel er fra orkanen Katrina i New Orleans hvor situasjonen i tiden etter katastrofen ble utnyttet for å privatisere hele skolesystemet i løpet av bare 18 måneder, imens reparasjoner og utbedringer av det elektriske systemet og annen infrastruktur gikk langt saktere (Klein 2007: 13, 19). Jeg ønsker ikke å gå videre inn på de politiske aspektene ved Kleins teori, men selve mekanismen hun beskriver er interessant og vil utgjøre et aktuelt aspekt for å diskutere samfunnsendringer mellom eldre og yngre jernalder. Kan denne type tankegang passe med teoriene om et mer lagdelt og sentralisert samfunn i yngre jernalder? Kunne en gruppe med makt og ressurser, eller *agency* for å bruke Giddens begrep, ha utnyttet forholdene i et samfunn på randen av kollaps for å bygge samfunnet opp igjen på en måte som var fordelaktig for seg selv? Sjokkene som setter et samfunn i situasjoner hvor de enkelt kan transformeres kan komme av kriger, terrorhandlinger, naturkatastrofer og statskupp. Hvis vi skal forklare et slikt fenomen i lys av Braudels inndeling av tidsnivåer kan vi si at en enkelthendelse som en klimaendring i første rekke får nokså umiddelbare men kortvarige konsekvenser, men mennesker utnytter disse konsekvensene og skaper endringer som påvirker samfunnet i flere hundre år fremover.

2.2 METODISK FREMGANGSMÅTE

For å få en så fullstendig liste over arkeologiske funn fra folkevandringstid og merovingertid i Rogaland som mulig vil jeg hovedsakelig benytte meg av to databaser: Askeladden og Unimus. Riksantikvarens Askeladden-innsynsklient (www.asketadden.ra.no) er en tjeneste som gir brukere et overblikk over arkeologiske lokaliteter i Norge. Dette er en god tjeneste, men man må være klar over at databasen er ufullstendig. En lignende database er Universitetsmuseenes arkeologisøk Unimus (www.unimus.no/arkeologi/forskning), hvor man kan søke opp lister av enkeltfunn og som gir oversikt over både kontekst og dateringsopplysninger. Både Askeladden og Unimus lar meg hente ut funnlistor med koordinater for hvert funn slik at de enkelt kan legges på kart i et GIS-program. Dette vil være nyttig for å få et overordnet blikk på funnsituasjonen i Rogaland i de utvalgte periodene, samtidig vil jeg gjennomgå en del publikasjoner for å kunne gå mer i detalj på enkelte lokaliteter eller funn (f.eks. Myhre 1972, Rønne 1999 og Opedal 1998, Grimm & Stylegar 2004). Dette vil også gjøre det mulig å innlemme funn og lokaliteter som ennå ikke er registrert i Askeladden eller Unimus. Data fra Askeladden og Unimus har refereringer til geografisk plassering og vil derfor legge seg på funnstedet automatisk, men dataene som jeg innhenter fra andre kilder må kartfestes manuelt.

Funnlisten blir deretter importert inn i GIS-programmet ArcMap 10.3 som kan brukes til å innhente, behandle, håndtere, visualisere og analysere data som har en tilknytning til et sted. Jeg har videre delt opp materialet i de to respektive periodene i to lag. Det ene laget inneholder alle funn fra perioden, mens det andre laget kun har et punkt per funnlokaltet. Dette er for å kunne vurdere teoriene om befolkningsnedgang versus samfunnsendring. Blant annet vil jeg bruke GIS til å fremstille kart som visualiserer spredning av funn og gjør det lettere å lese landskapet. Samtidig vil dette utgjøre et analyseverktøy som blant annet vil gjøre det mulig å si noe om funnernes spredning i landskapet innenfor de ulike periodene.

Bruk av GIS i arkeologi er ikke uten fallgruver. For det første kan man lures av at teknologiske virkemåter og vakre illustrasjoner for å fremstille resultater kan virke imponerende ved første øyekast, men er ubrukelige i forhold til det som skal undersøkes. Et annet problem kan være at man glemmer at det er menneskelig adferd man i bunn og grunn studerer, og det kan ikke alltid forklares med statistikk og landskap sett fra fugleperspektiv på kart (Conolly & Lake 2006: 1-11). Resultatet fra distribusjonsanalysen vil derfor bli diskutert også i forhold til menneskers selvstendige handlinger og valg. Samtidig vil jeg gå dypere inn

på enkelte funn og lokaliteter blant annet for å lettere kunne sirkle inn aktørene bak – som sosiale og maktpolitiske grupper.

Kartdata over Rogaland med informasjon om landskapets topografi er innhentet fra Kartverket (data.kartverket.no/download/). Disse datagrunnlagene vil gi meg muligheten til å undersøke flere aspekter ved funnlokaliteter, som for eksempel hvorvidt gårder i store åpne områder var bedre stilt enn de i dalstrøk i merovingertid, eller om gårder oftere var plassert høyere eller lavere over havet i en av periodene. Høydedata for landskapet vil gi et godt grunnlag for sammenligning av lokaliseringen av funn fra de to undersøkte periodene. Dette vil hjelpe meg å diskutere problemer angående sentrale og perifere områder.

Der hvor det er mulig vil jeg også vurdere det arkeologiske materialets mengde og prakt i merovingertid sammenlignet med folkevandringstid, og mellom forskjellige områder for å undersøke hvorvidt makt og rikdom ble samlet til færre steder i merovingertid sammenlignet med foregående periode. Rikdom og prakt er en subjektiv størrelse, men jeg vil i oppgaven se nærmere på enkelte funn som skiller seg ut for å så diskutere og sammenligne disse med det mer generelle funnbildet for periodene og regionen.

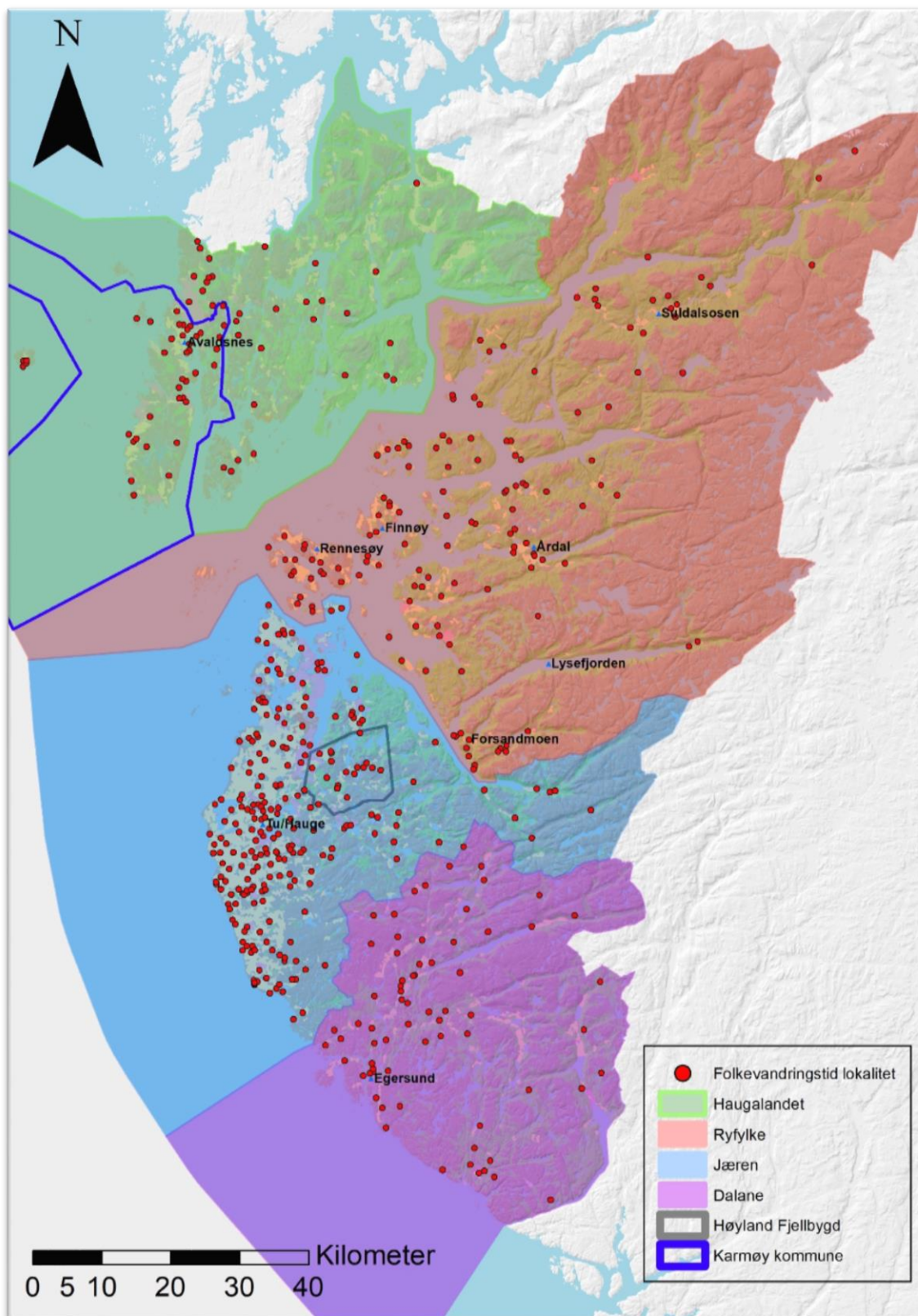
3 MATERIALGJENNOMGANG

Jeg vil i det følgende kapittelet presentere en gjennomgang av det arkeologiske materialet i Rogaland fra folkevandringstid og merovingertid. For å vurdere funnsituasjonen, både distribusjon, lokalisering og funnmengde fra de respektive periodene, vil materialet først bli importert og kartfestet i ArcMap. Dette er nødvendig for å få en oversikt over funnsituasjonen, og et sammenligningsgrunnlag for de to periodene som her står i fokus. Materialet inkluderer gravfunn, boplassfunn og løsfunn fra Rogaland datert til folkevandringstid og merovingertid. For merovingertid har jeg i tillegg inkludert funnsteder fra Ola Rønnes hovedfagsoppgave om Rogalands merovingertid (Rønne 1999) som ikke er registrert i Unimus eller Askeladden.

Jeg vil deretter foreta en mer kvalitativ analyse av utvalgte områder som vil bli vurdert i forhold til funnmengde, funnrikdom og lokalisering. I hovedsak er dette områder som fremstår som sentralområder og/eller maktsenter i en eller begge periodene som her står i fokus. Dette er viktig for å kunne vurdere spørsmålet rundt endrede samfunns- og maktstrukturer ved overgangen til merovingertid. Områdene som vil bli underlagt en mer detaljert analyse i oppgaven er Karmøy, Jæren og Ryfylke.

3.1 FOLKEVANDRINGSTID

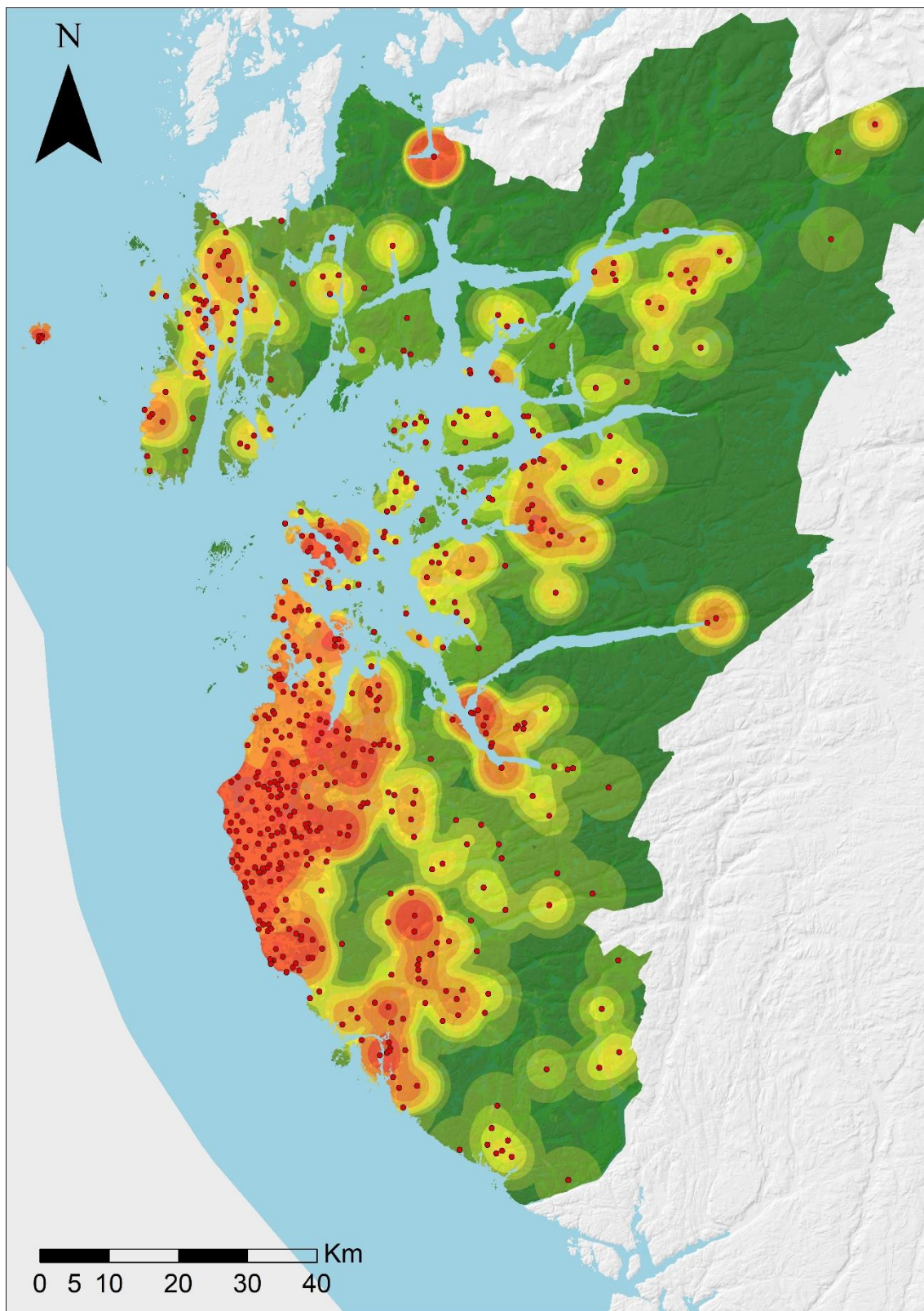
Det er registrert 530 funnsteder med datering til folkevandringstid i Rogaland både bosettelse, graver og løsfunn medregnet (Figur 2). De fleste funnsteder ligger nær kysten. Spesielt Jæren, Karmøy og de mindre øyene i Ryfylke er godt representert, men det er også en god del funn lengre inn i landet, for eksempel i Dalane-regionen og indre deler av Jæren. Det er få funn i høyereliggende fjellstrøk, derimot er det noen som ligger innerst i fjorder hvor man vil ha tilgang på ressurser fra både havet og fjellregioner. Det kan se ut til at gode forhold for jordbruk og nærhet til havet var viktige faktorer for bosetting.



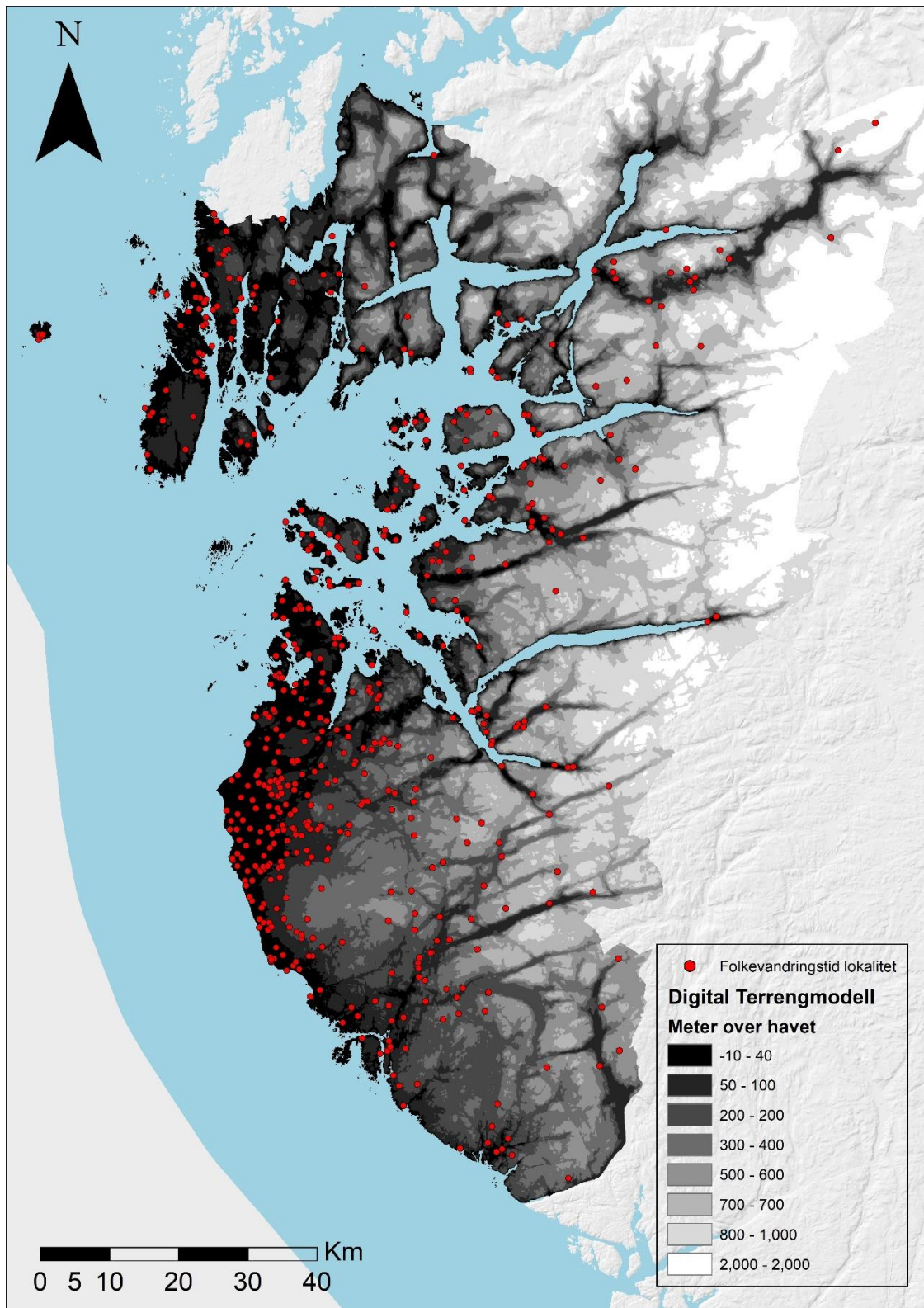
Figur 2 Kart over Rogaland med distrikter og noen områder som vil diskuteres i oppgaven skravert. Røde punkter indikerer funnlokaltet med datering til folkevandringstid (Kart: Morten Vetrhus).

Det totale antallet gjenstander fra denne perioden uavhengig av funnkontekst er 6088. Figur 3 viser funnmengde representert med varierende fargegradering fra grønn til rød. I tillegg til å vise hver funnlokalisitet blir det dermed mulig å se hvor det er store mengder funn per lokalitet. Her utmerker Jæren-området seg som svært funnrikt i forhold til resten av fylket. Nord i fylket har Karmøy og deler av Haugesund en god del funn, mens det østover i distriktet og i nordlig del av Ryfylke er få funn. I Ryfylke er det størst konsentrasjon på de vestlige øyene i tillegg til mindre konsentrasjoner ved Lysefjorden, de kystnære strøkene midt i distriktet og rundt Suldalsosen i nord. I sør er det et belte fra Egersund og nordover med en god del funn, ellers er det få funn i Dalane-distriktet.

Ved å kombinere funnlokalitetene fra folkevandringstid med kartverkets data for terrenget i Rogaland blir det mulig å se hvor høyt over havet lokalitetene ligger. Analysen viser at de aller fleste lokalitetene ligger lavt i landskapet, under 40 meter over havet. Det er svært få lokaliteter i de høyere fjellområdene nord-øst i fylket. De lokalitetene som ligger i kystfjerne strøk er oftest i dalstrøk, som vi ser eksempel på i Dalane-regionen hvor det er en god del funn i dalen som går nordover fra Egersund (figur 4).



Figur 3 Analyse av den totale funnmengden med datering til folkevandringstid. Gule og røde områder indikerer steder med større funnmengde. Røde punkt indikerer funnlokaltet med datering til folkevandringstid. (Kart: Morten Vetrhus).



Figur 4 Terrenngmodell for Rogaland med funnlokalteter fra folkevandringstid markert med røde punkter. Mørkere toner betyr at landskapet er lavt over havet, lysere områder ligger høyere over havet (Kart: Morten Vetrhus).

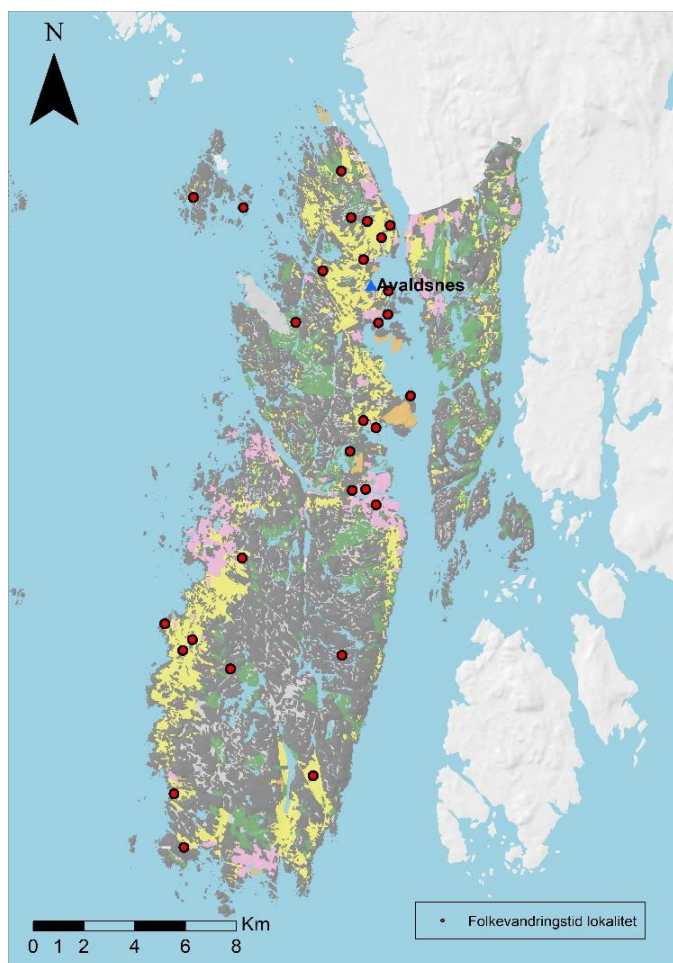
3.1.1 Karmøy

Karmøy er en stor øy i Karmøy kommune, nordvest i Rogaland. Øyen strekker seg i nord-sør gående retning langs fastlandet til Haugesund i nord-øst, noe som gir et langt og smalt sund med trygg seilingsled til fordel for mennesker i området som skulle forflytte seg langs kysten uten å måtte forholde seg til det åpne havet i vest.

Karmøy ligger i distriktet Haugalandet, men de aller fleste funn fra dette distriktet er fra Karmøy. Karmøy framstår som et spesielt viktig område i merovingertid (Opedal 1998: 110) og historiske kilder tyder også på at området har vært viktig i tidligere tider. Jeg har derfor valgt å gå nærmere inn på

funnsituasjonen her innenfor både folkevandringstid og merovingertid. Dette gjør det mulig å vurdere endringer og stabilitet i områdets bruk og betydning over tid.

Fra folkevandringstid er det 29 funnlokalteter på Karmøy som er datert til folkevandringstid. I tillegg er det 9 lokaliteter som ligger i Karmøy kommune, men utenfor øyen Karmøy, disse har jeg valgt å se bort fra. Totalt antall funngjenstander fra folkevandringstid på Karmøy er 137. Av funnene fra Karmøy er det 9 stykker som enten er våpen eller prestisjegjenstander som perler, glass eller edelmetall. Tre av disse kom fra gravfunn, tre fra en ukjent kontekst, to fra et depot eller flatmarksgrav og en fra et boplassfunn. Det ser ut til at de fleste lokalitetene på Karmøy fra denne perioden ligger langs, eller nær Karmsundet (figur 5), noe som virker logisk med tanke på ferdsel og handel.



Figur 5 Kart over Karmøy kommune med funnlokalteter fra øyen datert til folkevandringstid markert med røde punkt. Avaldsnes er markert med trekant (Kart: Morten Vettrhus).

Det er to registrerte gravhauger fra folkevandringstid på Karmøy. Den ene på Mosbrun i tettstedet Åkrehamn på vestsiden av Karmøy. Dette er en liten gravhaug med en steinheller som sto på kant midt på haugen. Funnene fra haugen var kun skår av leirkar og brente bein. Den andre haugen fra folkevandringstid er på Austerheim i Kopervik. Dette er også en liten haug uten bemerkelsesverdige funn (askeladden.ra.no, www.unimus.no/arkeologi/forskning).

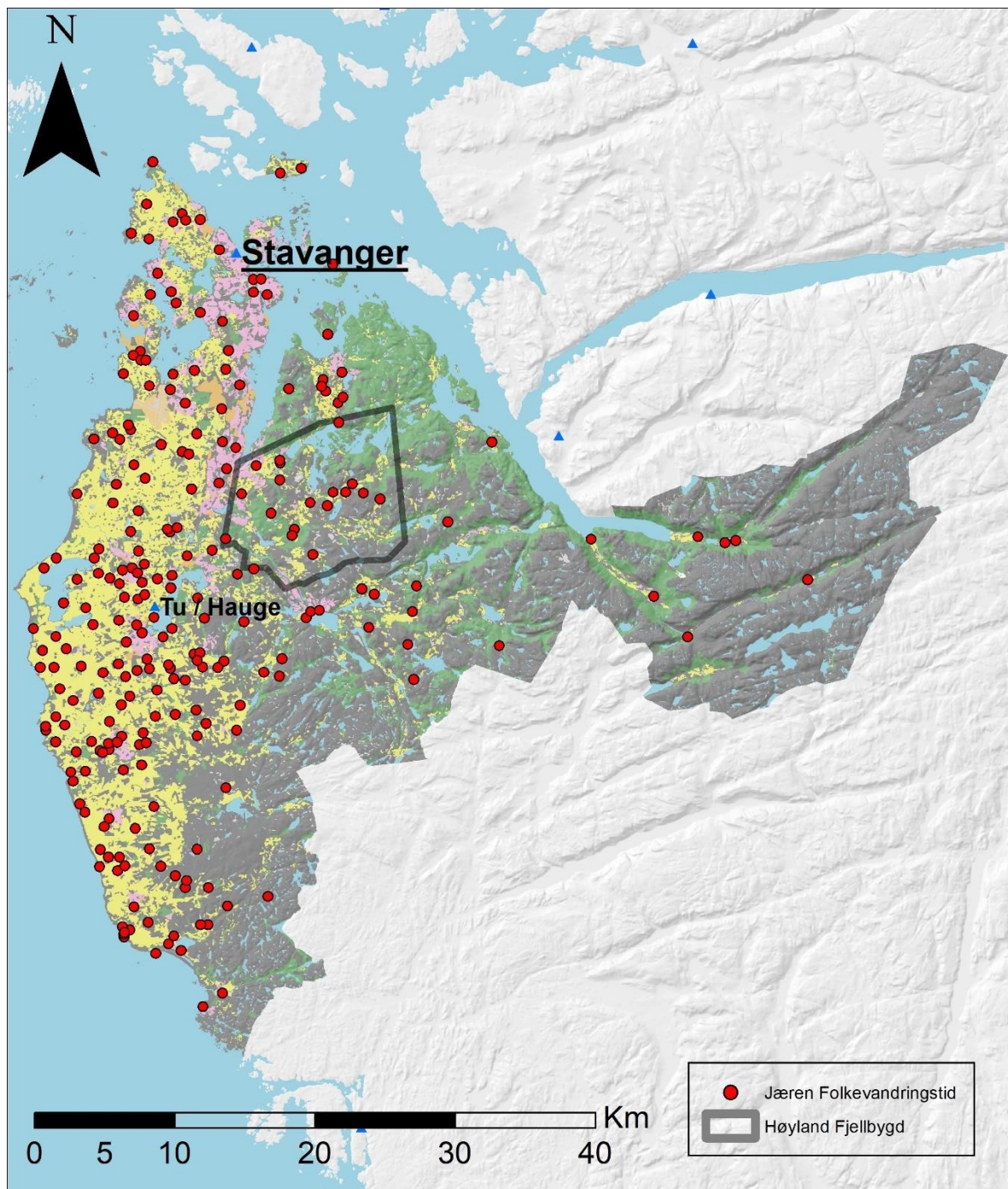
Fra folkevandringstid er det dermed ikke mange prestisjefunn fra Karmøy, men et unntak som kan nevnes, er det såkalte Syre-funnet hvor en bonde fant en stor relieffspenne i forgylt bronse og to agraffknapper på Syre, i sørenden av Karmøy. Funnet ble imidlertid ikke vitenskapelig utgravd, noe som gjør det vanskelig å tolke funnkonteksten. Det vites altså ikke om dette funnet er en flatmarksgrav eller et depotfunn (Hernæs 1997: 121-128).

Tettstedet Avaldsnes ligger på nordøstlig side av Karmøy, ved det smale Karmsundet som skiller Karmøy fra fastlands-Haugalandet. Det smale sundet har sannsynligvis vært en viktig seilingsled, og om man kontrollerte dette området kunne man ha gode handelsforbindelser. På Avaldsnes er det funnet spor etter høy-status beboelser helt fra tidlig bronsealder frem til stedet ble sete for Harald Hårfagres kongedømme i vikingtid. Nye utgravninger har gjort funn som tyder på at det også har ligget en bosetning med høy status her mellom 200 og 600 e.Kr. Denne beboelsen inkluderte en høvdinghall og to reiste steiner, den ene hele 8 meter høy. Like ved disse ligger også Flaghaug, en monumental gravhaug fra 200-tallet. Alle disse ligger på en høyde i landskapet og var sannsynligvis svært imponerende sett fra passerende skip (Skre 2014: 41).

På motsatt side av Karmøy fra Avaldsnes ligger en annen godt skjermet vik. Mellom 60 og 70 meter fra stranden her finner vi den vesle Børholmen hvor restene av en bygdeborg fra folkevandringstid skjuler seg. Også på Skudnes, på sydspissen av Karmøy og på Åkra, et stykke sør for Børhomen finner vi bygdeborger fra folkevandringstid (Hernæs 1997: 138 - 141). Det er imidlertid relativt få gravfunn, bosetningsfunn og prestisjefunn fra folkevandringstid på Karmøy. Bygdeborgene tyder derimot på et omfattende forsvarsverk.

3.1.2 Jæren

Et annet område som fremstår som viktig og med stor funnrikdom i folkevandringstid er Jæren. Dette distriktet har et flatt landskap med gode jordbruksforhold, så vel som mer marginale området mot øst som vil være interessant å undersøke nærmere for å vurdere endring eller stabilitet i forhold til merovingertid.



Figur 6 Kart over Jæren med funnlokaliteter fra folkevandringstid markert med røde punkt. Noen viktige områder er markert med navn. Høyland Fjellbygd har grått omriss (Kart: Morten Vetrhus).

Jæren strekker seg fra Dalane-distriktet i sør og nordover til det møter havet. Jæren stikker også østover inn i landet sør for Ryfylke helt til det møter fylkesgrensen mot Vest-Agder. Vanligvis når man snakker om Jæren mener man det flate området fra kysten og noen mil inn i landet. Her er det gode, flate jordbruksarealer, og kysten er kjent for sine lange sandstrender som leder ut mot det åpne havet.

På Jæren er det 251 funnlokaliteter og totalt 3318 arkeologiske gjenstander med datering til folkevandringstid. Funnlokalitetene ligger stort sett på det flate området langs kysten og omtrent en mil inn i landet, men det er også en del funn som ligger i litt høyereliggende terreng som i Høyland Fjellbygd og i fjordender og daler øst i distriktet.

Jæren peker seg ut som et sentralt område i mine analyser av det generelle funnbildet fra folkevandringstid ved å ha en stor andel lokaliteter og gjenstander i forhold til resten av fylket. Et viktig spørsmål i oppgaven er om det foregikk en konsentrering av makt ved overgangen til yngre jernalder eller om det er mulig å spore maktkontinuitet tilbake til folkevandringstid.

I nord-østlig del av Jæren ligger Høyland Fjellbygd. Dette området skiller seg fra det øvrige Jæren ved å ligge i brede daler mellom lave fjell og heiområder. Høyland fjellbygd ligger dermed som en overgang mellom det flate Jæren i vest og fjell og hei-områdene i øst. Hele dette området er omtrent en kvadratmil i areal, men de bebodde dalene utgjør en liten andel av dette. Selv om dette kalles en fjellbygd ligger området relativt lavt, heiene ligger på 150-200 meter over havet og de høyeste fjell er omtrent 500 meter over havet (Myhre 1972: 1-3).

Bosetningen på Høyland fulgte tendensen for Rogaland, med bosetningseksponasjon på 300-tallet som nådde sitt maksimum på 500-tallet da det her er kjent 31 historiske gårder og 27 ødegårder som var bebodd samtidig. De gårdene som ble anlagt først, på 300-400-tallet, er stort sett de samme gårdene som fortsatte å være i bruk til inn i historisk tid. Ødegårdene var derimot de første som ble forlatt da en mulig nedgangsperiode begynte rundt år 600 e.Kr (Myhre 1972: 194-197).

Ullandhaug er et høydedrag like sør for Stavanger sentrum, i nordlig del av Jæren. Herfra vil man ha god utsikt til store deler av Jæren, og sjøen til øst og vest. Her ble det på slutten av 60-tallet gravd ut et gårdsanlegg med datering til folkevandringstid. På Ullandhaug ble det registrert fire hustuffer med funndateringer til folkevandringstid. Gården ser ut til å ha blitt anlagt en gang rundt 300-tallet, for å så være i drift frem til husene brant ned og ble forlatt en

gang på 500-tallet (Myhre 1980: 30-93). Gårdsanlegget på Ullandhaug er dermed en av de mest kjente enkeltgårdene som ble nedlagt i merovingertid, og ser ut til å reflektere den generelle tendensen i perioden.

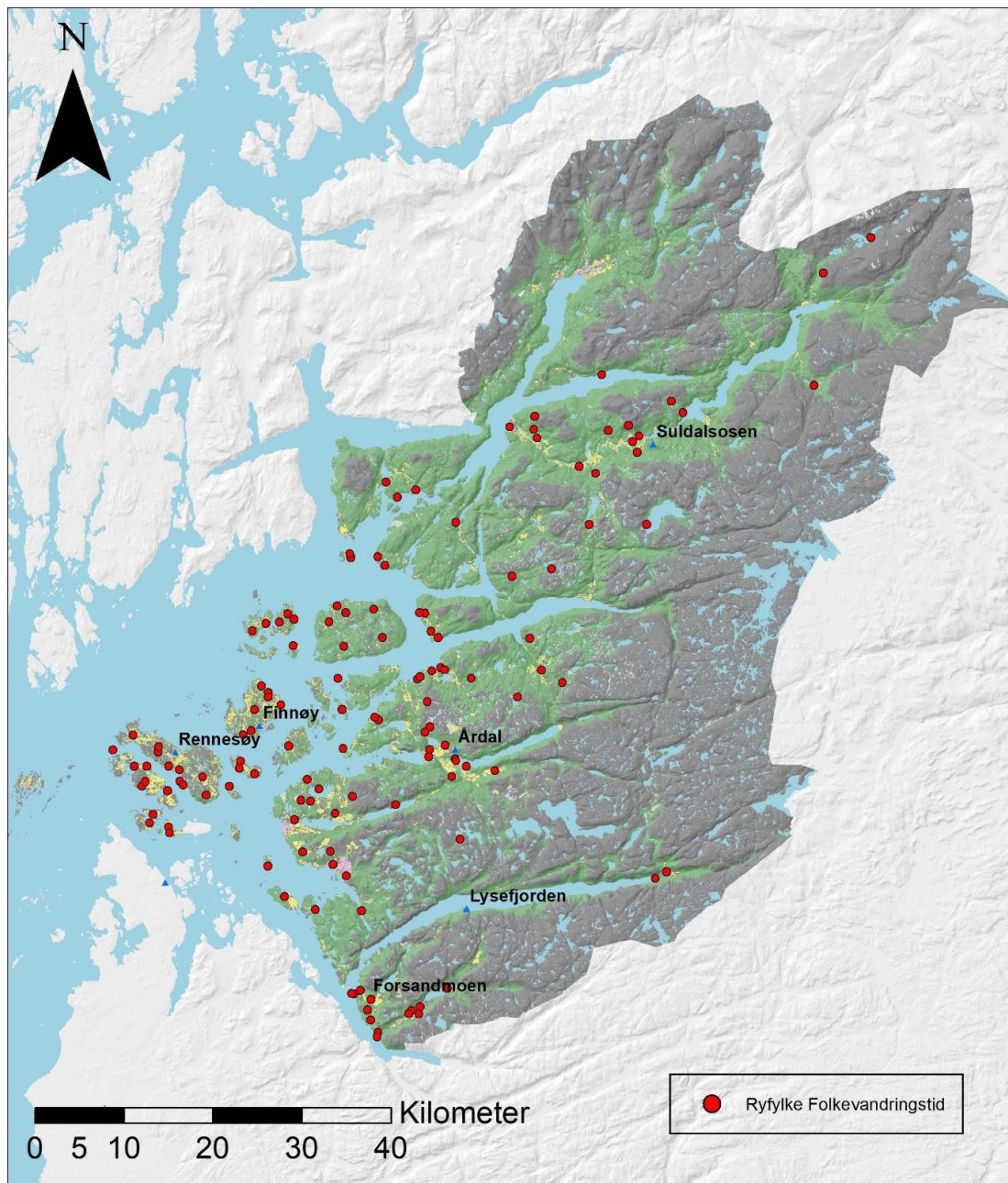
På de to nabogårdene Tu og Hauge i Klepp kommune er det funnet flere graver med et rikt gravgods fra både folkevandringstid og merovingertid. Dette området ligger på en liten høyde omtrent midt i det flate Jæren, med tilgang til både kyst og jordbruksområder. De to gårdene ligger like ved hverandre og kan ha tilhørt samme gård i forhistorisk tid. Jordbruksforholdene her er spesielt gode for lavteknologiske jordbrukere uten kunnskap om drenering, i tillegg skiller jorden her seg ut blant resten av Jærens jordsmonn med en større mineralrikdom (Magnus 1975: 142).

På Hauge-gården ligger Krosshaug, en rikt utstyrt kvinnegrav datert til 400-tallet og folkevandringstid. Haugen besto i en trekiste som lå inne i et større hulrom av stein som ble dekket av heller og omkranset av røys og et lag jord. Krosshaug-lokaliteten er tolket som graven til en kvinne med høy sosial status som bodde på Hauge (Magnus 1975: 154-156). Ådnehaugen på Tu er en våpengrav som tilsynelatende ser ut til å ha blitt anlagt samtidig med Krosshaug, den inneholdt også flere prestisjegenstander og den avdøde kan ha hatt en tilknytning til kvinnen i Krosshaug-graven (Magnus 2015: 85)

Omtrent hundre meter fra Krosshaug ligger ringtunanlegget Dysjane som består av om lag 17 hustuffer plassert i en spiss oval rundt et tun med en haug i midten. Dette anlegget er ikke datert, men en sølvfibula fra stedet er datert til yngre romersk jernalder (Ystgaard 2014: 397). Ringtunanlegg som Dysjane kan ha vært en tidlig form for en landsby, et kultsted eller et tingsted (Magnus 1975: 136).

3.1.3 Ryfylke

Ryfylke er et stort og variert distrikt med kystlandskap så vel som hei og fjellandskap. Jeg velger å se nærmere på dette distriktet på grunn av den interessante bosettelsen Forsandmoen i tillegg til Ryfylkes varierte topografi som gjør det til et egnet område for sammenligning av plassering av funnlokaliteter i landskapet fra folkevandringstid og merovingertid i henhold til spørsmål om endrede bosettelseskriterier.



Figur 7 Kart over Ryfylke med funnlokaliteter datert til folkevandringstid markert med røde punkt. Noen områder er markert med navn (Kart: Morten Vetrhus).

I Ryfylke er det 138 funnlokaliteter med datering til folkevandringstid. Det totale antall funn fra distriktet er 1185. De fleste funnstedene ligger nær kysten og øyene, som Finnøy, Rennesøy og omkringliggende øyer er godt representert. Det er også en del lokaliteter i og rundt Årdal, Suldalsosen og Forsandmoen (figur 7).

På Åmøy, like sør for Rennesøy ligger det 10 små hustufter i en slags halvsirkel med et 400m² tun i midten. Typologiske og C¹⁴-dateringer fra anlegget tyder på at anlegget har vært i bruk fra 100-150 e.Kr. til 600-700 e.Kr. Dette anlegget blir gjerne tolket som et tingsted i folkevandringstid og merovingertid (Iversen 2015: 175, 187-188). Tingstedenes rolle i det maktpolitiske landskapet i folkevandringstid og merovingertid kommer jeg tilbake til i neste kapittel.

I de nordligste delene av Ryfylke er det få funnlokaliteter, trolig grunnet fjellandskapet i dette området, men Suldalsosen stikker seg ut med en konsentrasjon av funn. Disse ligger i en lang, smal dal mellom de høye fjellområdene og leder ned til havet (figur 4, 7).

I Forsand - den sør-østligste kommunen i Ryfylke – er det lokalisert en bosetning med kontinuerlig bruk fra bronsealder til jernalder. Forsand kommune har en geografi bestående av fjorder (mest kjent er Lysefjorden), daler og fjell, og lokaliteten Forsandmoen ligger på et flatt, åpent område i dalen mellom fjellene Uburen og Bergefjellet. Herfra er det omtrent 1,5 kilometer til havet mot vest og like langt nord-øst til Haukalivannet.

Fra ca. 200 e.Kr. foregikk det en befolkningsøkning på Forsandmoen og bebyggelsen ser ut til å ha blitt regulert omtrent som en landsby. Omtrent år 650 e.Kr. ble imidlertid de siste bygningene på Forsandmoen forlatt i løpet av kort tid. Fosfatanalyser av jorden og kornfunn tyder på at dette skjedde etter en periode med intensiv gjødsling og dårlige vekstforhold (Løken 2001: 13-14, Dahl 2009: 103). Dette området viser således en tendens som er typisk for perioden, da det ser ut til å miste sin betydning og gå ut av bruk kort tid etter inngangen til merovingertid. Forsandmoen føyer seg dermed inn i det mer generelle bildet av Rogalands merovingertid – som tyder på nedgang og fraflytting.

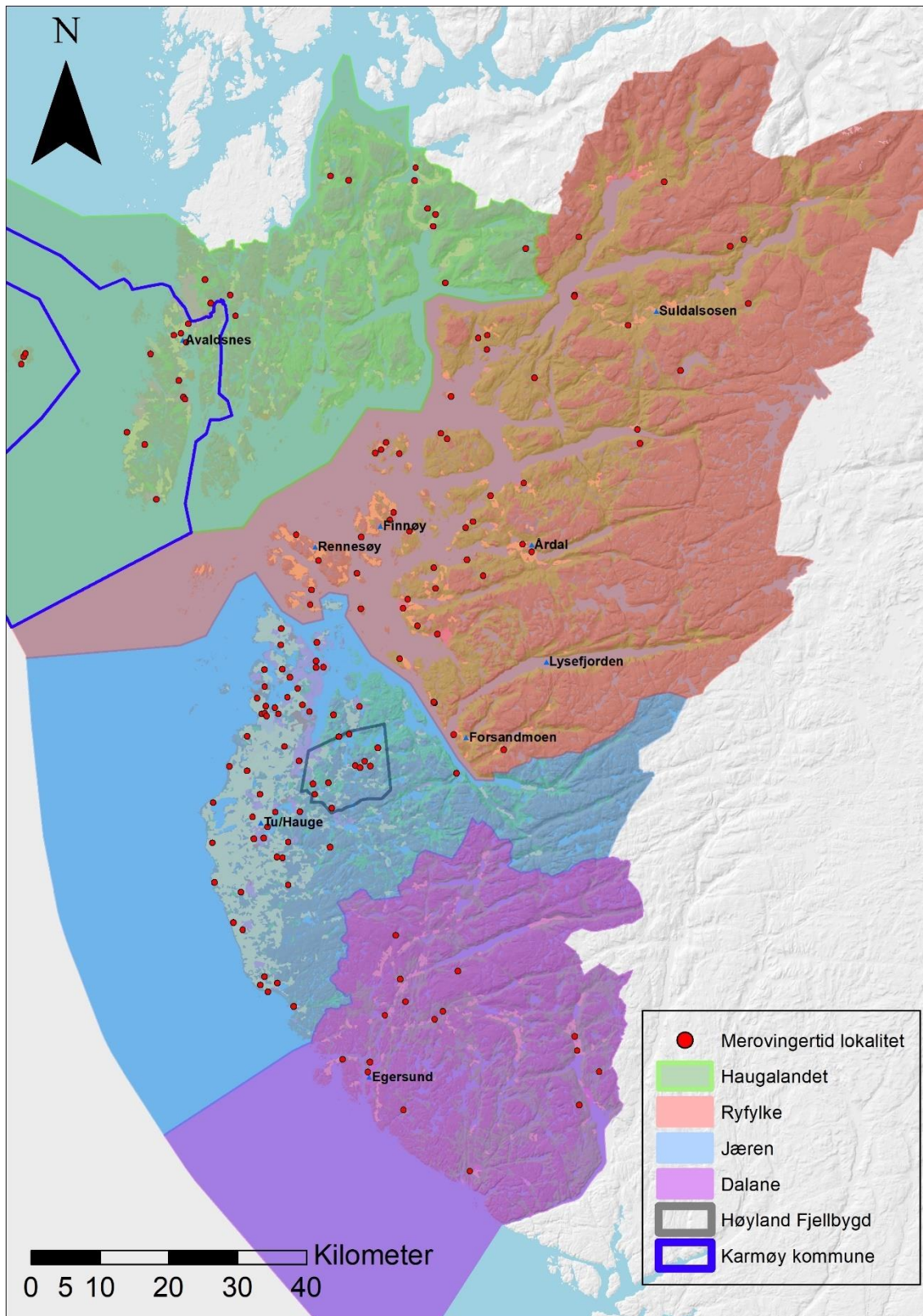
3.2 MEROVINGERTID

Undersøkelsen av det arkeologiske materialet fra merovingertid har påvist 159 funnsteder i Rogaland, boplassfunn, gravfunn og løsfunn medregnet (figur 8). Det er dermed betraktelig færre funnlokalteter sammenlignet med forrige periode. Studien viser en nedgang i antall funnsteder på 70% fra folkevandringstid og det er nedgang både i boplassfunn, gravfunn og løsfunn. Det totale antall funn fra merovingertid er 770, noe som gir en nedgang på hele 87% sammenlignet med folkevandringstid.

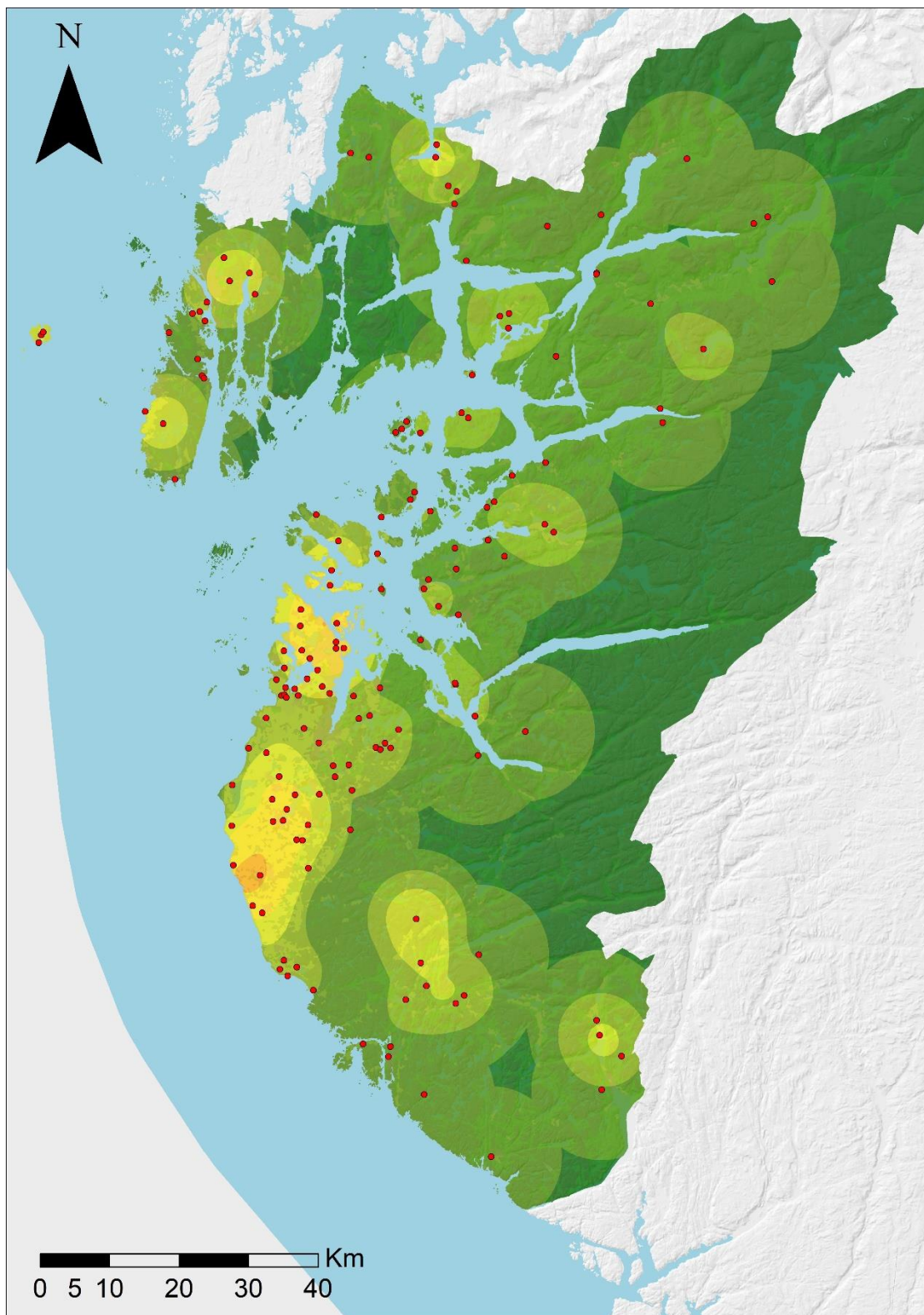
Selv om nedgangen i funnsteder og funnmengde er stor, er det de samme områdene som peker seg ut med størst funnmengde i merovingertid som i folkevandringstid. Jæren er fortsatt det mest funnrrike området, med spredte funn rundt kystnære strøk som Ryfylke og Karmøy. Selv om undersøkelsen viser en nedgang i funnsteder og funnmengde også ved kysten, er det likevel i disse kystnære strøkene det ser ut til å være størst aktivitet også i merovingertid. Det er imidlertid langt færre og mindre konsentrasjoner av funn i merovingertid sammenlignet med folkevandringstid. Hver lokalitet har færre funn og lokalitetene ligger lengre fra hverandre enn i foregående periode (figur 9).

Materialgjennomgangen viser således en markant nedgang i både funnmengde og funnsteder i Rogaland i merovingertid sammenlignet med folkevandringstid. I følge Jan Petersens gjennomgang av 75 gårdsanlegg fra jernalderen i Rogaland var det kun 15 gårdstuffer med funn datert til etter år 600 e.Kr. (Myhre 1972: 105). Han viste dermed at et stort antall gårder ble forlatt i merovingertid i Rogaland. Rogaland føyer seg dermed inn i det mer generelle bildet fra Skandinavia i denne perioden som viser nedgang både i boplassfunn og gravfunn (jf. Solberg 2010: 180-182).

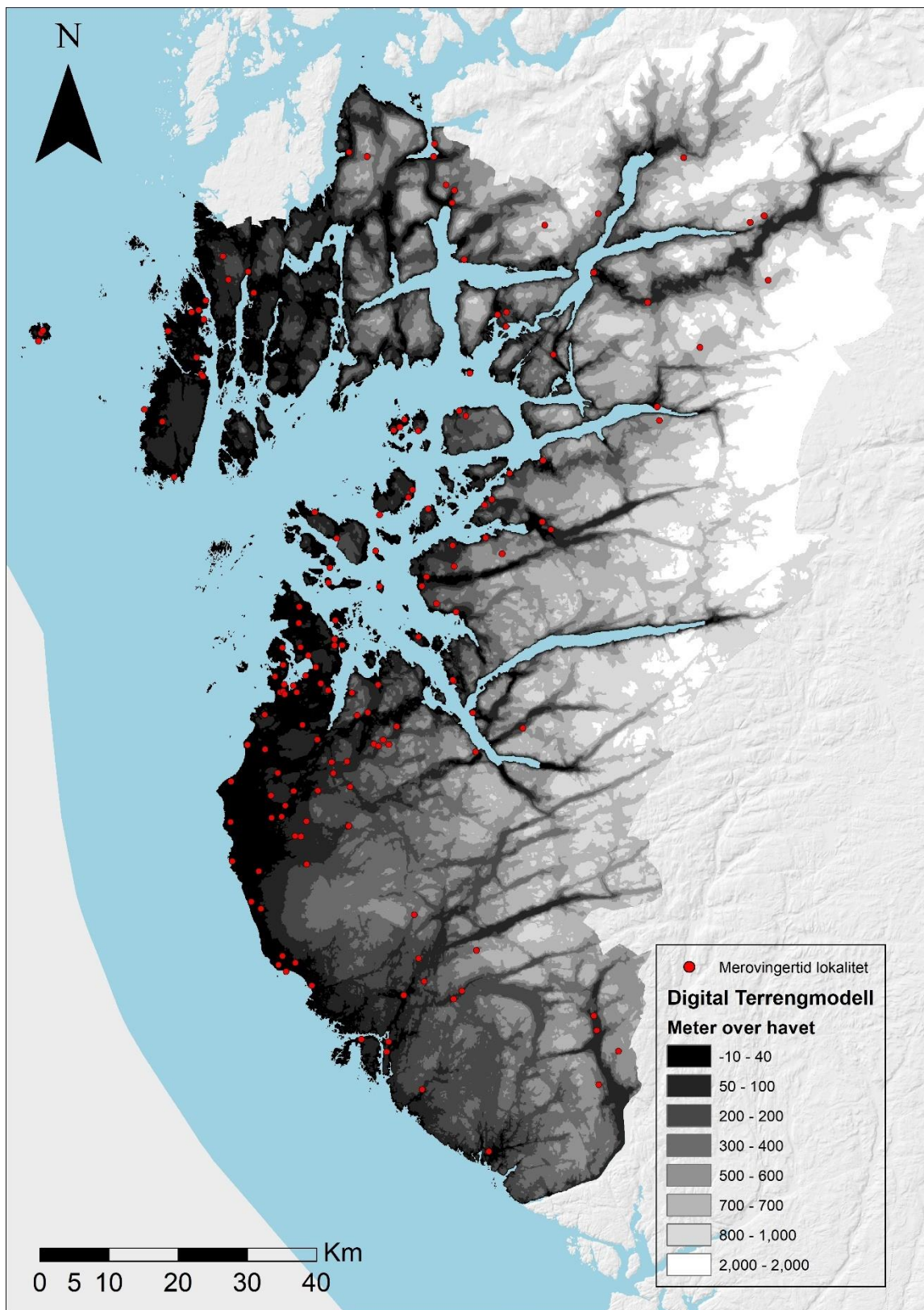
Selv om det generelle funnbildet fra Rogaland viser nedgang i både funnområder og funnmengde i merovingertid, er det likevel noen områder som skiller seg ut med svært rike funn. Særlig gjelder dette Avaldsnes på Karmøy og nabogårdene Tu og Hauge på Jæren. Disse vil bli underlagt en mer detaljert gjennomgang enn resten av undersøkelsesområdet, for å kunne vurdere endring eller stabilitet i sentralområder i perioden.



Figur 8 Kart over Rogaland med distrikter og noen områder som vil diskuteres i oppgaven skravert. Røde punkter indikerer funnlokalitet med datering til merovingertid. (Kart: Morten Vetrhus).



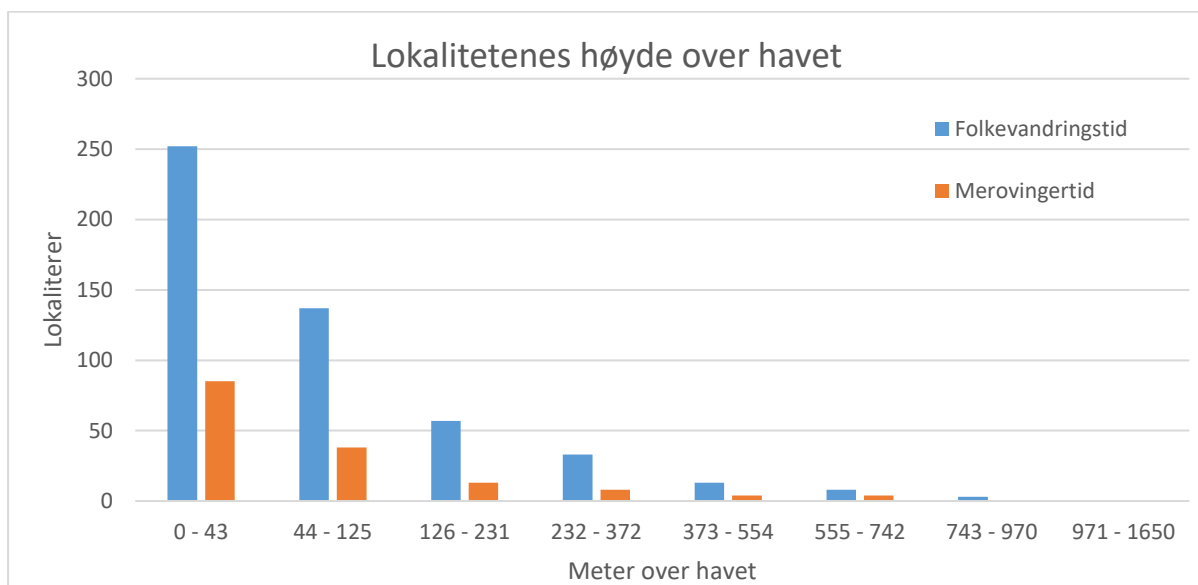
Figur 9 Analyse av den totale funnmengden med datering til merovingertid. Gule og røde områder indikerer steder med større funnmengde. Røde punkt indikerer funnlokaltet med datering til merovingertid (Kart: Morten Vetrhus).



Figur 10 Terrenngmodell for Rogaland med arkeologiske funnlkasjoner fra merovingertid markert med røde punkt. Mørkere toner betyr at landskapet er lavt over havet, lysere områder ligger høyere over havet (Kart: Morten Vetrhus).

Størstedelen av funn fra merovingertid er funnet i kystnære strøk lavt i terrenget (figur 10). Det er imidlertid noen funnlokalteter i nord-østlig del av Ryfylke som er funnet i relativt høye områder. Her finnes blant annet Klungtveit på over 400 meter over havet og Isdal på 880 meter over havet i tillegg til flere løsfunn på rundt 600 meter over havet.

Sammenlignet med folkevandringstid ser det ut til at lokaliteter generelt sett ligger i de samme høydedrag i merovingertid (figur 11). Analysene av plasseringen av lokaliteter i forhold til høyde over havet viser at funn-nedgangen er generell, og ikke avgrenset til marginale områder, for eksempel fjellområder. Lokaliseringen av funn er altså stabil, men med en tydelig nedgang i antall og mengde.



Figur 11 Stolpediagrammet viser antall funn i hver høydeklasse. De blå stolpene viser lokaliteter datert til folkevandringstid og de oransje stolpene viser merovingertidslokaliteter.

3.2.1 Karmøy

Fra merovingertid er det registrert 12 funnlokaliteter og 40 gjenstander fra merovingertid på Karmøy. I folkevandringstid er det som tidligere nevnt 29 lokaliteter med til sammen 137 funn. Dette utgjør en nedgang på respektive 59% og 71% i dette området. Dette er litt lavere enn den totale nedgangen i fylket som ligger på 70% og 87%.

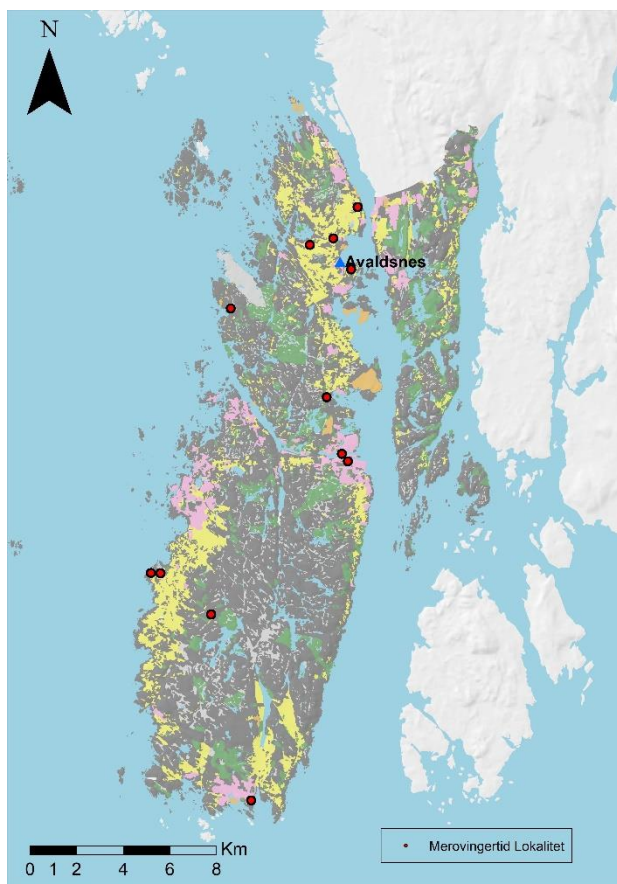
Selv om Karmøy, i likhet med resten av fylket, opplever en generell nedgang i antall funnsteder og funnmengde stikker Avaldsnes seg ut som et område med vekst i merovingertid. På Avaldsnes er det gjort funn i flere

monumentale gravhauger fra merovingertid, og området har i tillegg

en historisk viktig rolle som sete for kongemakten under Harald Hårfagre og sagakongen Augvald ifølge Snorre Sturlason (Rønne 1999: 56).

På Avaldsnes har man tre meget interessante monumentale gravhauger fra merovingertid. Storhaug og Salhusaugen på gården Gunnarshaug og Grønnhaug på gården Bø, like sør for de to andre. I tillegg til disse har man også den allerede nevnte bebyggelsen med blant annet en høvdinghall som ser ut til å ha vært benyttet fra 200-tallet til 600-tallet e.Kr (Skre 2014: 41).

Storhaug befinner seg på en liten høyde på Gunnarshaug, like ved Karmsundet. Haugen skal ha vært omtrent 40-50 meter i diameter og 5-6 meter høy, og på grunn av dens plassering på en fjellskrent får den en markant fremtoning sett fra sjøen. Haugen ble utgravd i 1886-1887 og den inneholdt et skip med kjøl på 21-22 meter, et gravkammer av stein og tre og et eksepsjonelt rikt gjenstandsmateriale med prestisjegjenstander og flere våpen (Opedal 2010: 50). En grav med tre våpen er tolket til å tilhøre samfunnets øvre sosiale sjikt (Solberg 1985:



Figur 12 Kart over Karmøy med funnlokaliteter datert til merovingertid markert med røde punkt. Avaldsnes er markert med navn (Kart: Morten Vetrhus).

66), i dette tilfellet kan det være snakk om en høvding. En C¹⁴-datering har datert graven til 700-tallet, altså sent i merovingertid (Rønne 1999: nr. 54).

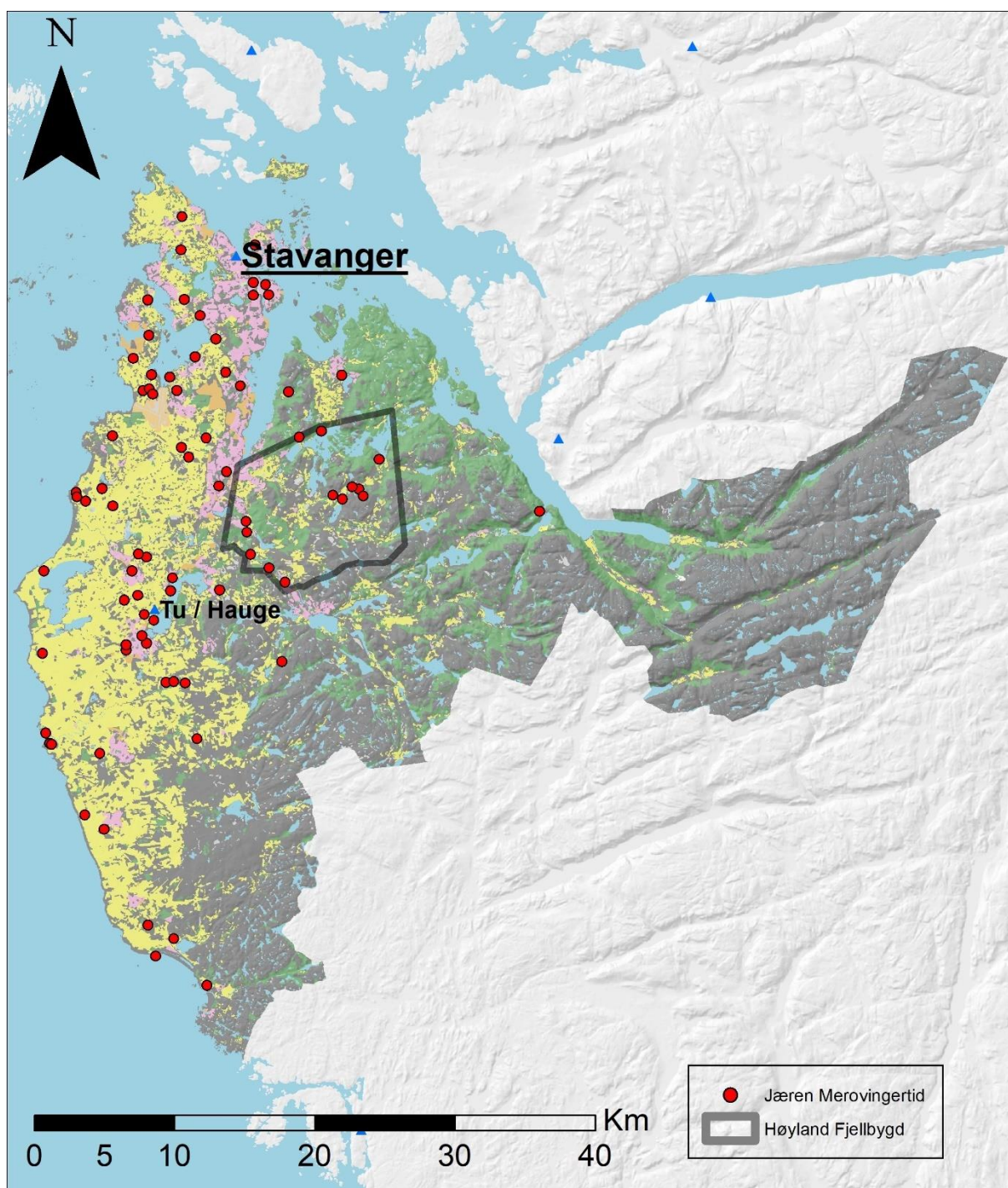
Salhushaugen ligger kun noen hundre meter fra Storhaug. Også denne ligger godt synlig fra Karmsundet. Det er ikke funnet en grav i denne haugen, dermed har det blitt foreslått at den kan være en kenotaf. Haugen er derimot ikke totalgravd, og den tidligste utgravningen fjernet store masser fra den, så det knyttes en del usikkerhet til haugens innhold. Gjenstandene som ble funnet i denne haugen var blant annet flere titalls treskaper, et bryne og fire pilspisser. C¹⁴-dateringer daterer gravhaugen datering til slutten av 500- eller begynnelsen av 600-tallet (Opedal 2010: 51-52).

Grønnhaug ble gravd ut av Shetelig i 1902. Haugen hadde diameter på 30 meter og var 5 meter høy. Gravhaugen inneholdt et 12-15 meter langt roskip og et rikt gjenstandsmateriale. Noen få menneskebein ble funnet i en unaturlig plassering, som fikk Shetelig til å mene at graven har vært plyndret før utgravningene fant sted. Skipet i graven skal ha vært bygget for 8 roere og var prydet med innrissinger og malt dekor. En dendrokronologisk datering av skipet fra 2009 ga dateringen ca. 780 e.Kr. som vil si at begravelsen sannsynligvis skjedde noe senere (Opedal 2010: 55-56).

Andre merovingertidsfunn fra området inkluderer flere våpengraver fra 700-tallet i nærheten av Avaldsnes. På Nes på vestsiden av Karmøy er det funnet nausttuffer som kan være samtidige med Storhaug. Naustet var omtrent 30 meter langt og 6-7 meter bredt, altså stort nok til at Storhaugskipet ville fått plass der (Opedal 2010: 59-60). Som nevnt er hallen og de reiste steinene fra Avaldsnes datert til 200 - 600 e.Kr. og var derfor sannsynligvis i bruk også i merovingertid (Skre 2014: 41).

3.2.2 Jæren

På Jæren, som resten av fylket ser vi en markant nedgang i antall funn og lokaliteter i merovingertid sammenlignet med folkevandringstid. Det er 83 funnlokaliteter, bosetninger, gravfunn og løsfunn medregnet datert til merovingertid i kommunene som i dag inngår i distriktet Jæren. Totalt antall funn er 366. I folkevandringstid hadde Jæren 195 lokaliteter og 2655 gjenstander totalt. Det gir en nedgang på 58% av funnlokaliteter og 86% av den totale funnmengden. Nedgangen i lokaliteter er altså noe lavere enn den generelle nedgangen i fylket, mens nedgangen i antall funn er omtrent som den generelle trenden.



Figur 13 Kart over Jæren med funnlokaliteter fra merovingertid markert som røde punkt. Noen viktige områder er markert med navn. Høyland Fjellbygd har grått omriss (Kart: Morten Vetrhus).

Gårdene Tu og Hauge i Klepp kommune utmerker seg som et spesielt område også i denne perioden. Fra merovingertid er det tre graver på Tu, en kvinnegrav og to mannsgraver. Kvinnegraven er den eldste graven og er datert til omkring år 600 e.Kr. og har et rikt

gravgods, blant annet med tre likearmede spenner, perler og et skår fra et glassbeger. Denne graven kan ha vært en båtgrav (Rønne 1999: nr. 38).

Begge mannsgravene fra Tu er datert til 700-tallet. Den ene inneholdt blant annet en spesiell dobbeløks og hesteutstyr og den andre graven inneholdt en øks, en celt og stykke av en spydspiss i tillegg til brente bein og keramikk med ornamentikk (Rønne 1999: nr. 36, 37, Meling 2014: 107-109).

På gården Hauge ble det i 1857 gjort et spektakulært funn av 16 gullgubber, det vil si gullblekk av tynt folie på størrelse med et frimerke, ofte ikke mer enn 1,5 cm². Gullgubbene er oftest stemplet med figurer som forestiller mennesker. Alle gullgubbene fra Hauge viser en mann og en kvinne som står mot hverandre, men motivet har åtte varianter hvor det er tre eksemplarer av den ene varianten og to eller ett eksemplar av de andre. Funnet er uten kontekst og datering, men et lignende funn fra Sverige er datert til starten av 700-tallet (Rønne 1999: Nr. 35). Gullgubber har ofte tilknytning til bygninger som blir tolket som haller og ligger ofte i stolpehullene, spesielt de med parmotiv. Et annet typisk trekk for gullgubber er at de ofte finnes på spesielle steder i landskapet. Lokaliteten for Hauge-gubbene ligger nær Tinghaug som er Jærens høyeste punkt, herfra har man utsikt ut mot Nordsjøen og hele Jæren (Tangen 2010: 30). Gullgubbefunn ligger også ofte nær steder med navn som etymologisk kan knyttes til kult og religion (Rønne 1999: 72-81).

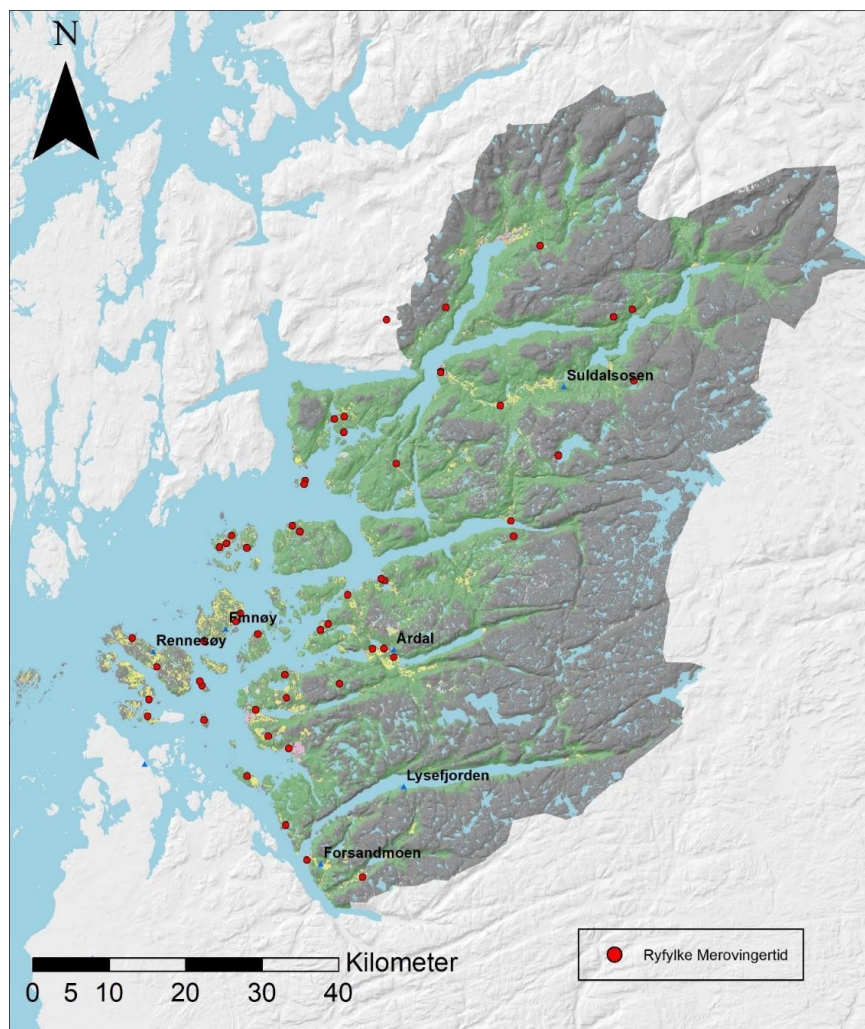
Funn-nedgangen som preger mesteparten av Rogaland ved overgangen til merovingertid gjør seg dermed ikke gjeldene innenfor området rundt gårdene Tu og Hauge. Dette er et aspekt som jeg vil gå nærmere inn på i neste kapittel.

3.2.3 Ryfylke

I merovingertid ser funnlokalitetene i Ryfylke ut til å være spredd rundt i distriktet, uten noen utpregede sentralområder, likevel er det fortsatt små konsentrasjoner på øyene rundt Finnøy og Rennesøy (figur 14). Steder som Årdal og Suldalsosen hadde konsentrasjoner av funnlokaliteter i folkevandringstid, men disse ser ut til å nesten forsvinne helt i merovingertid. Bosetningen på Forsandmoen som i folkevandringstid ser ut til å ha vært i vekst ble fraflyttet i merovingertid, og Ryfylke hadde dermed ikke lengre noe område som ser ut til å ha hatt stor befolkningstetthet.

Antall funnlokalteter fra Ryfylke i denne perioden er 55 og totalt antall funn er 207. Dette er en nedgang på respektive 82% og 79%. Altså rundt tallene for den generelle nedgangen i Rogaland. Ryfylke er et område med få svært gode jordbruksområder, og mange steder som må betraktes som marginale i den forstand.

Selv om de helt store rikdommene uteblir har Ryfylke noen interessante funn. På Lerang i Forsand kommune, like nord for munningen av Lysefjorden ble det gjort et funn av en flatmarksgrav med blant annet to sverd, spydspiss, øks og skjoldbule (www.unimus.no/arkeologi/forskning). I nordlige Ryfylke, på en gård som ligger omtrent 600 meter over havet lå en branngrav med blant annet sverd, spydspiss, pilspiss, skjoldbule, en perle og et bissel. Gravgodset i denne mannsgraven tyder på en viss sosial status, med sine to våpen i tillegg til hesteutstyr (Solberg 1985: 66-67, Meling 2014: 111).



Figur 14 Kart over Ryfylke med funnlokalteter fra merovingertid markert som røde punkt. Noen viktige områder er markert med navn (Kart: Morten Vetrhus).

3.3 OPPSUMMERING

Undersøkelsen av det arkeologiske materialet fra folkevandringstid og merovingertid i Rogaland har vist en stor nedgang i både antall lokaliteter og gjenstander. Fra folkevandringstid er det registrert 530 lokaliteter og 6088 gjenstander i de undersøkte databasene, og fra merovingertid er det 159 lokaliteter og 770 gjenstander. Dette gir en nedgang på respektive 70% og 87% (tabell 1). Denne nedgangen ser ut til å forekomme både i sentrale områder som Jæren og i mer perifere områder, for eksempel i nordre Ryfylke. I både folkevandringstid og merovingertid ser det ut til at fjellområdene i nord, øst og rundt Lysefjorden har vært marginale områder, mens kystnære områder og de flate områdene på Jæren har vært benyttet i større grad. Kartene over lokaliteter fra de to periodene viser også tydelig hvor stor endring det er fra folkevandringstid til merovingertid (jf. figur 2,3,8,9).

	Rogaland		
	<u>Folkevandringstid (FVT)</u>	<u>Merovingertid (MVT)</u>	<u>Nedgang</u>
Lokaliteter	530	159	70%
Gjenstander	6088	770	87%

Tabell 1 Tabell over antall lokaliteter og gjenstander datert til folkevandringstid og merovingertid samt prosentvis nedgang fra folkevandringstid til merovingertid i Rogaland som helhet..

Ved å studere materialet fra de tre områdene Karmøy, Jæren og Ryfylke er det tydelig at den generelle nedgangen i Rogaland også forekommer her. Jæren har en noe større nedgang i antall lokaliteter og gjenstander enn de to andre områdene. Jæren er likevel området med størst antall lokaliteter og gjenstander i begge perioder (tabell 2).

	Karmøy			Jæren			Ryfylke		
	<u>FVT</u>	<u>MVT</u>	<u>Nedgang</u>	<u>FVT</u>	<u>MVT</u>	<u>Nedgang</u>	<u>FVT</u>	<u>MVT</u>	<u>Nedgang</u>
Lokaliteter	29	12	59%	251	64	75%	138	52	62%
Gjenstander	137	40	71%	3318	331	90%	1185	193	84%

Tabell 2 Tabell over antall lokaliteter og gjenstander datert til folkevandringstid og merovingertid samt prosentvis nedgang fra folkevandringstid til merovingertid i de undersøkte områdene i Rogaland.

Et eksempel som kan trekkes frem er Forsandmoen i Ryfylke. Her ser det ut til at en stor bosetning – som i folkevandringstid fortonet seg omtrent som en landsby – ble forlatt over kort tid en gang på 500-tallet. Analyser av korn og fosfat fra jorden på Forsandmoen viser tegn på en intensiv gjødsling og dårlige vekstforhold i den siste bosetningsperioden.

På tross av denne nedgangen i funn og lokaliteter er det to områder som skiller seg ut med flere rike funn. Det første området er Avaldsnes på Karmøy hvor det er funnet flere gravhauger med spektakulært gravgods. Det andre er området rundt gårdene Tu og Hauge i

Klepp kommune på Jæren. Også her er det rikt utstyrte graver fra merovingertid, i tillegg til et ekstraordinært funn av 16 gullgubber. Disse to områdene hadde imidlertid også interessante funn fra folkevandringstid, blant annet en høvdinghall på Avaldsnes og rike graver og ringtun på Hauge, noe som kan tyde på at dette har vært viktige og mektige områder i flere hundre år. Dette vil jeg komme tilbake til i neste kapittel.

4 NEDGANGSTID ELLER SAMFUNNSENDRING?

Undersøkelsen av det arkeologiske materialet, både gjenstandsfunn og strukturer fra folkevandringstid og merovingertid i Rogaland viser tydelig hvor mange færre lokaliteter og funn som finnes fra den sistnevnte perioden. Som det går frem av kapittel 3 er det en nedgang på 76% i funnlokaliteter, bosetninger, gravfunn og løsfunn medregnet i fylket. Det er også langt færre gjenstander fra merovingertid sammenlignet med folkevandringstid, dette til tross for at merovingertid varte nesten hundre år lengre enn folkevandringstid. Hvordan kan disse endringene forklares? Har det skjedd en markant nedgang i folketallet – og i tilfellet hvorfor – eller har det skjedd en betydelig samfunnsendring med omstrukturering av bosetningsområdene?

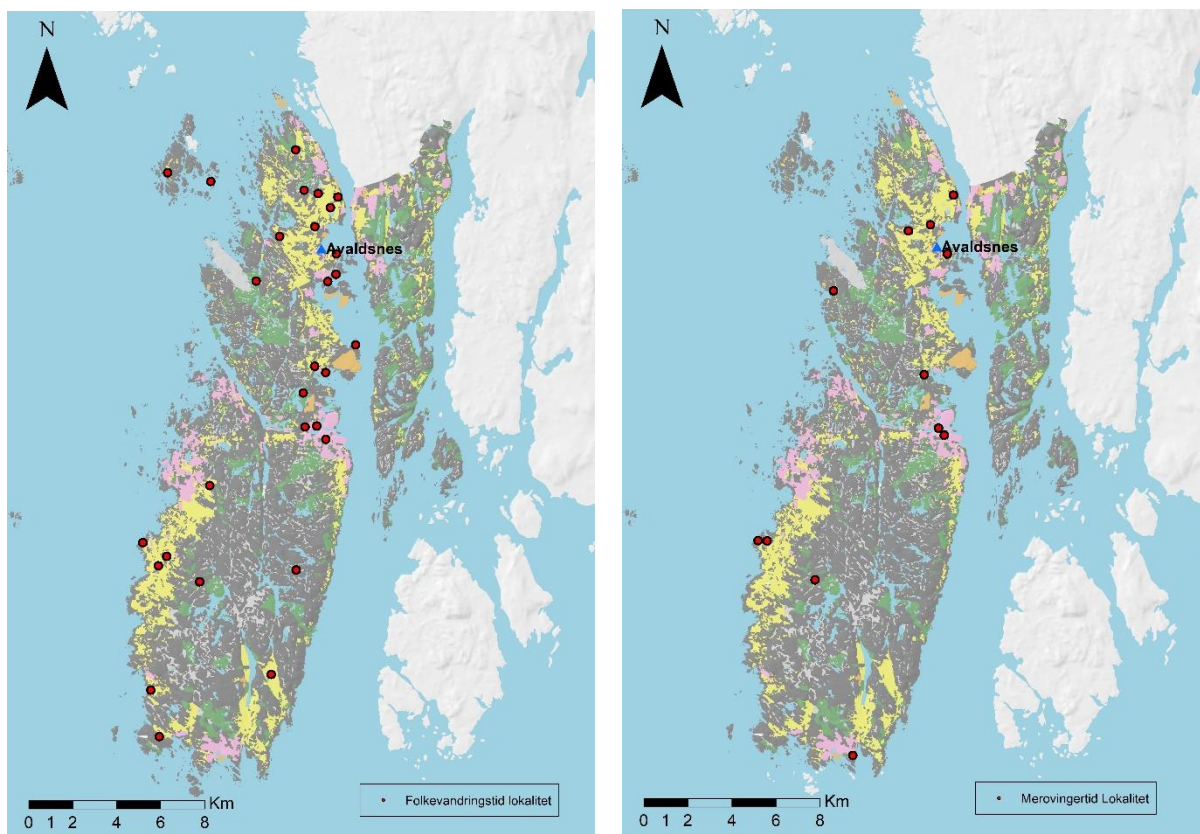
4.1 NEDGANG OG FRAFLYTTING

Materialgjennomgangen fra Rogaland viser at flere områder som var bebodd i folkevandringstid ikke har spor etter bosettelse eller aktivitet i merovingertid. Flere gårder ble forlatt, det ble færre graver og den generelle funnmengden redusertes betraktelig sammenlignet med folkevandringstid. Den store nedgangen i bebodde områder, men også den generelle nedgangen i gjenstandsmaterialet indikerer at det skjedde en betydelig befolkningsnedgang en gang rundt 500-tallet. Samtidig kan studien tyde på at det her finnes regionale forskjeller innenfor dagens Rogaland.

På Karmøy er ikke nedgangen i antall funn like høy som på Jæren og i Ryfylke.

Sammenligner vi funnbildet på Karmøy i de to undersøkte periodene ser vi at området langs Karmsundet som skiller øya fra fastlandet har vært et område med aktivitet i begge perioder, men som i andre deler av fylket, tynnes antall lokaliteter ut i merovingertid (figur 15).

Karmøy utmerker seg likevel ikke i særlig grad i folkevandringstid når det gjelder funnmengde eller praktgjenstander. Forsvarsverk i form av bygdeborger og palisader, i tillegg til konstruksjoner fra romertid som ser ut til å også ha vært i bruk i folkevandringstid, kan imidlertid tyde på at området kan ha hatt en kontinuerlig rolle som et viktig område gjennom både folkevandringstid og merovingertid (Skre 2014: 41).



Figur 15 Kartene over Karmøy med lokaliteter fra de to undersøkte periodene. Kartene har blitt presentert hver for seg tidligere i oppgaven. Venstre: Folkevandringstid. Høyre: Merovingertid (Kart: Morten Vethrus)

I merovingertid ser det likevel ut til at det skjedde en forandring i dette området i form av monumentale graver med rikt gravgods. Dermed er det mulig at aktører tilhørende samfunnseliten holdt til på Avaldsnes, og har markert sin makt og rikdom gjennom monumentale gravhauger. Dette ble også gjort i romersk jernalder, for eksempel med den monumentale graven Flaghaug fra 200-tallet, men ikke i folkevandringstid.

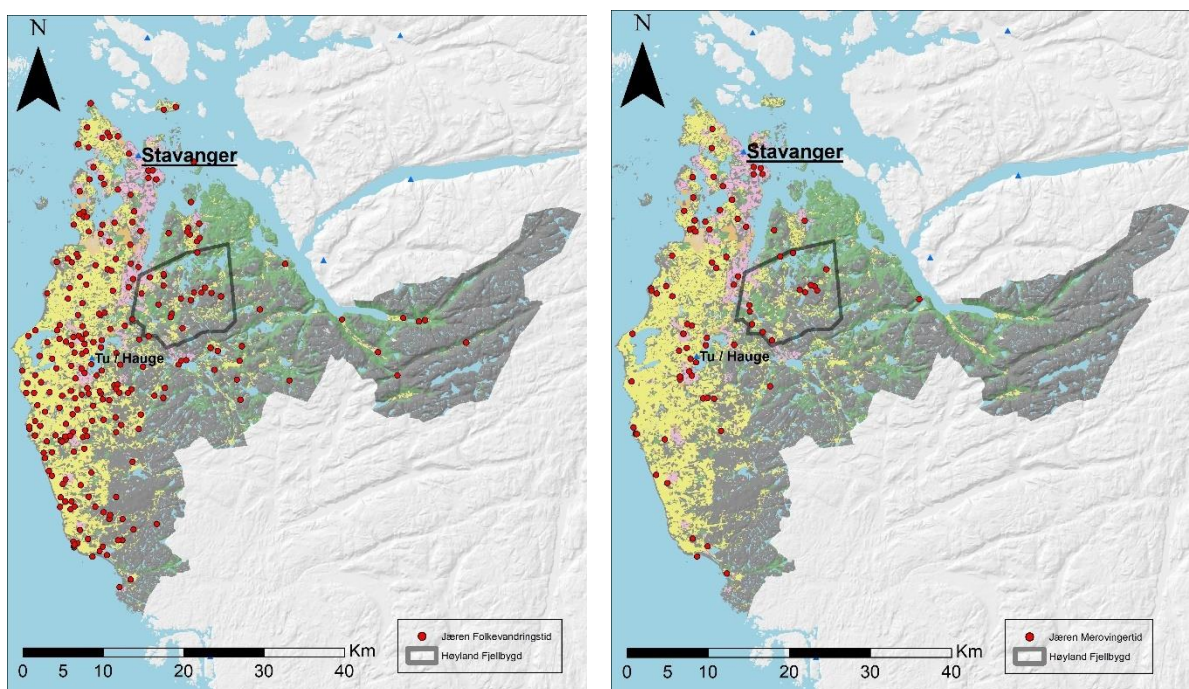
Merovingertidsgraven Storhaug er storslagen i de fleste sammenligninger, og spesielt sett i forhold til funn fra folkevandringstid på Karmøy. Oppstod det forhold i samfunnet i merovingertid som gjorde det nødvendig å markere rikdom og makt på en mer synlig måte sammenlignet med tidligere? Dette vil jeg komme tilbake til nedenfor.

På Jæren var det en stor nedgang i antall funnlokaliteter fra folkevandringstid til merovingertid og den totale funnmengden gikk ned med hele 90%. Av de tre områdene som ble undersøkt er dette den største diskrepansen mellom nedgang i funnlokalitet og funnmengde. Selv om Jæren har et stort, åpent og flatt område som gir rom for flere bosteder og dyrking i forhold til de mer ulendte terrengene i resten av fylket, er nedgangen i både

boplassfunn og gravfunn stor. Dette til tross for at Jæren har bedre jordbruksforhold enn andre steder i fylket.

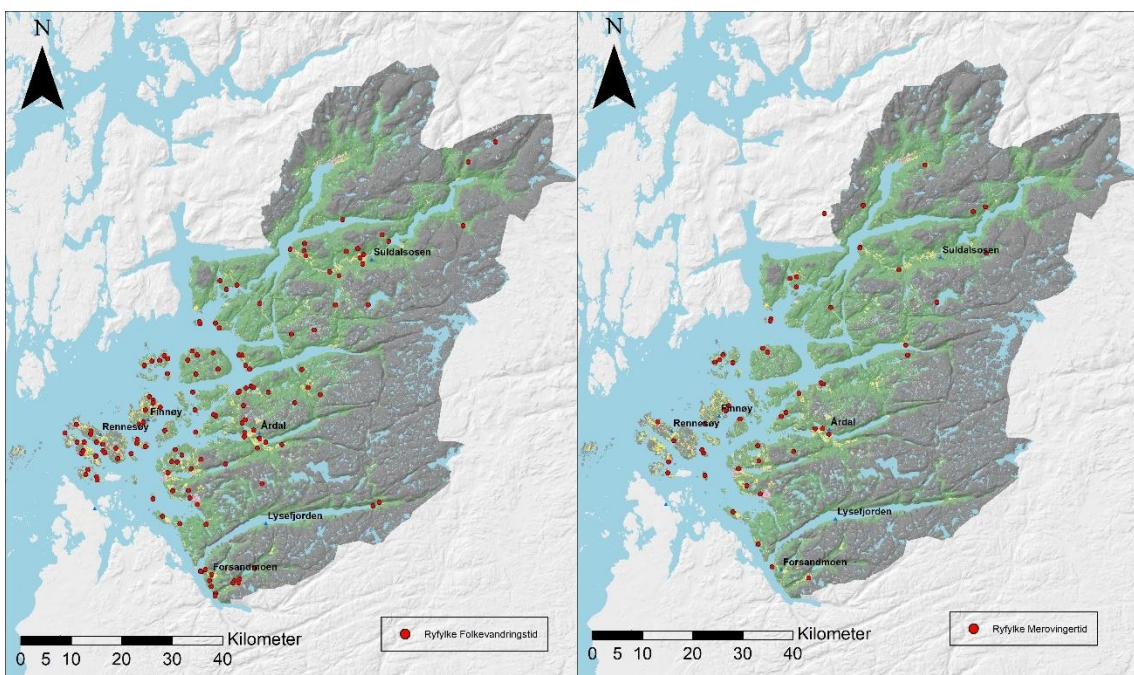
Materialgjennomgangen av de to periodene viser at funn fra marginale områder som i de østligste delene av Jæren forsvinner helt i merovingertid. Dette tyder på at området ikke lenger blir bebodd. Også flere lokaliteter fra de mer sentrale områdene på flat-Jæren forsvinner, og gir inntrykk av fraflytting. Det som gjenstår er noen konsentrasjoner rundt Tu-Hauge, Høyland Fjellbygd og lengre nord i og rundt Stavanger (figur 16). Her indikerer det arkeologiske materialet at det fortsatt var aktivitet inn i merovingertid.

I Høyland Fjellbygd ble de mest marginale gårdene som ble bosatt under en befolkningsekspansjon som startet på 300-tallet forlatt i merovingertid. Det er dermed gårdene som ble bosatt før denne ekspansjonen var gjerne i bruk gjennom hele folkevandringstid og merovingertid (Myhre 1972: 198). Dette kan tyde på at jordbruksforhold og beliggenhet kan ha vært en viktig faktor som bestemte hvilke områder som ble forlatt, noe som videre kan tolkes til at klima var en viktig pådriver for ødeleggelsen av et stort antall gårder i denne perioden. Dette vil bli videre diskutert under.



Figur 16 Kartene over Jæren med lokaliteter fra de to undersøkte periodene. Kartene har blitt presentert hver for seg tidligere i oppgaven. Venstre: Folkevandringstid. Høyre: Merovingertid (Kart: Morten Vétrhus)

I Ryfylke er det 138 funnlokaliteter fra folkevandringstid, mens dette reduseres til 52 lokaliteter i merovingertid. Antall funn fra folkevandringstid er 1185, mens det bare er registrert 193 gjenstander fra merovingertid. Trolig indikerer nedgangen også her fraflytting og befolkningsnedgang. Nord i fylket forsvinner en del lokaliteter fra området rundt Suldalsosen. Det er også færre lokaliteter ved Forsandmoen i sør og en fortynning i lokalitetene på øyene i Ryfylkebassenget og rundt Årdal i Hjelmeland kommune (figur 17). Disse områdene ser ut til å være perifere og ha relativt lite flate areal egnet for jordbruk. Det er ikke usannsynlig at en klimaendring i merovingertid kan ha ført til at mange gårder ikke lenger kunne produsere store nok avlinger til å fø mennesker og dyr i disse områdene.



Figur 17 Kartene over Ryfylke med lokaliteter fra de to undersøkte periodene. Kartene har blitt presentert hver for seg tidligere i oppgaven. Venstre: Folkevandringstid. Høyre: Merovingertid (Kart: Morten Vetrhus)

Forsandmoen i Ryfylke er – som det går frem av kapittel 3 – et av områdene med spor etter storstilt aktivitet i folkevandringstid, men der bosettelsen opphører i første del av merovingertiden. De første undersøkelsene av området på 1980 og 1990-tallet viste at det folkevandringstid på det meste kunne ha vært mellom 200 og 240 mennesker og 350-400 storfe fordelt på 16 store bygninger på Forsandmoen. En undersøkelse i 2007 avdekket ytterligere 3-4 bygninger, og det totale antallet økte dermed til 19-20, og følgelig var det sannsynligvis også enda flere mennesker og dyr (Løken 2001: 13-14). Arkeologen Barbro I. Dahl beskrev Forsandmoen i folkevandringstid som «et bosetningsmessig sentrum i sørlig del av Ryfylke» (Dahl 2009: 103).

Fraflyttingen i merovingertid skyldes sannsynligvis flere faktorer som virket sammen. Utarming av jordsmonnet kan ha vært én. Fosfatanalyser av jorden på Forsandmoen viser at de drev med intensiv gjødsling for å dyrke nok korn til å fø over 200 mennesker på et lite areal. Gjødslingen var formodentlig ikke nok, og jordens næringsstoffer ble brukt opp i større grad enn de ble tilført. Dette kan være årsaken til at de begynte å dyrke det mindre krevende kornet havre fremfor hvete. Havrekorn som ble funnet ved utgravningene viser tegn til at de ble høstet før de var fullmodne. Kornet hadde også spor etter den svært giftige soppen melldrøye som oppstår under dårlige dyrkingsforhold (Løken 2001: 17-18). Et kaldere klima kan ha ført til en kortere vekstsesong for kornet og en kortere beiteperiode for dyrene, som dermed førte til økt press for å dyrke vinterfôr. Nedleggelsen av bosetningen på Forsandmoen kan også være relatert til den justinianske pesten som herjet Europa i samme periode (Løken 2001: 17-18). Dette vil jeg komme tilbake til i kapittel 4.1.1.

Andre interessante funn i Ryfylke inkluderer blant annet en flatmarksgrav på Lerang, like nord for munningen av Lysefjorden. Her er ble det funnet fire offensive våpen i graven, noe som kan tyde på at den gravlagte personen kan ha vært av høy sosial rang (Solberg 1985: 66-67). Slike våpengraver er det få av fra merovingertid i Rogaland, spesielt utenfor sentralområdene på Karmøy og Jæren, så dette funnet bryter derfor med det generelle mønsteret. Derimot tilsier funnkonteksten at dette kan være to sammenblandede graver fra merovingertid og vikingtid, så den avdødes sosiale stand må kanskje sees på med noe usikkerhet. Funnet kan imidlertid tyde på at det i det som ser ut til å ha vært en nedgangsperiode, likevel levde enkelte mennesker med status og rikdom.

De høye hei- og fjellområdene rundt Lysefjorden og langs østlige deler av distriktet har få funn fra både folkevandringstid og merovingertid (figur 17). Dette er kanskje merkelig, siden man skulle tro at jakt i fjellområdene ville bli viktigere i en periode med mindre dyrkbart areal. Den lave funnmengden i disse områdene tyder på at dette var marginale områder i begge perioder.

I en studie av arkeologisk materiale fra Sogn og Fjordane datert til folkevandringstid og merovingertid kom det frem at større gårder ble nedlagt mens stølsdriften i mer marginale områder ble intensivert (Myhre 2000: 176-178). I Rogaland ser det ikke ut til at stølsdrift i fjellområder fikk noen stor oppblomstring i merovingertid, det later heller til å ha skjedd en generell nedgang i alle deler av fylket. Ryfylke har store fjell og hei-områder hvor en kunne forventet å se en oppblomstring av støler i merovingertid om tendensene som arkeologen

Bjørn Myhre fant i Sogn og Fjordane skulle gjøre seg gjeldene også i Rogaland. Materialet fra Rogaland viser derimot færre funn og lokaliteter i de høyereliggende områdene av distriktet i merovingertid enn i folkevandringstid (jf. kapittel 3).

Det er likevel noen interessante funnsteder i høytliggende områder i Ryfylke fra merovingertid, deriblant en våpengrav på 600 meter over havet i nordlige Ryfylke med blant annet to våpen, skjoldbule og hesteutstyr, som kan tyde på at enkelte av de som holdt til her har hatt en viss sosial status (Solberg 1985: 66-67, Meling 2014: 111)

Undersøkelsen fra Rogaland gir dermed et inntrykk av nedgangsperiode i merovingertid, trolig med befolkningsnedgang og fraflytting som resultat. Samtidig viser innslag av enkelte rike funn at det fantes aktører med rikdom og status også i denne perioden. Rike gravfunn stammer trolig fra mennesker tilhørende samfunnets øverste sosiale sjikt, og materialet kan tyde på et samfunn med større sosiale forskjeller.

4.1.1 Klimaendring eller pest?

Det er fremsatt flere teorier om årsaken til befolkningsnedgang i merovingertid, de to mest utbredte er sannsynligvis klimaendring og pestepidemi. Videre vil disse to mulige årsakene til befolkningsnedgang diskuteres i forhold til det arkeologiske materialet fra Rogaland.

Den justinianske pesten herjet i store deler av sørlige Europa på 500-tallet. Dette var en byllepest av samme type som svartedauden som tok livet av et ufattelig antall mennesker i Europa på 1300-tallet, det vil si bakterien *Yersina Pestis*. Det er imidlertid så langt ingen beviser for at denne byllepesten kom til Skandinavia. Det er riktignok funnet A-DNA fra *Yersina Pestis* i mennesker fra 500-tallet nær München i Tyskland, og sannsynligheten er dermed stor for at den spredde seg lengre nord (Iversen 2016: 47). Gjennom importgjenstander i det arkeologiske materialet vet man at Skandinavia hadde kontakt med det kontinentale Europa på denne tiden (Solberg 2010: 188-190). Da svartedauden rammet Norge på 1300-tallet utryddet den en eller to tredjedeler av befolkningen (Iversen 2016: 47). Dersom den justinianske pesten på 500-tallet førte til mannefall i lignende størrelsesorden ville dette kunne forklare det store antallet gårder som ble lagt øde og den store forminskningen av det arkeologiske materialet i denne perioden. Med en nedgang på over tre fjerdedeler i både antall lokaliteter og gjenstander fra folkevandringstid til merovingertid kan det se ut til at pest-epidemi er en sannsynlig årsak.

En slik katastrofe ville nok bli opplevd på *l'histoire événementelle* -nivå, for å bruke Braudels begrep (Braudel 1980: 31) – det vil si endringer som skjer innenfor et relativt kort tidsrom. Den store funn-nedgangen – selv i gode områder for jordbruk, som Jæren åpner for muligheten for at pesten kom hit og at dette er en av årsakene bak befolkningsnedgangen i merovingertid.

En annen katastrofe som må vurderes i forhold til den påviste funn-nedgangen i merovingertid er de to vulkanutbruddene rundt 536 og 540 e.Kr. og den påfølgende kalde perioden LALIA som kjølte ned store deler av kloden frem til år 660 e.Kr. Denne kuldeperioden ble merket på hele den nordlige halvkule og kan ha spilt en rolle i utbrudd av pest, avlingsvikt, hungersnød og kan ha fungert som en utløsende faktor for politiske, samfunnsmessige og økonomiske endringer (Büntgen et. al. 2016: 1,4) Dette kan være en avgjørende forklaring på funnsituasjonen i merovingertid. Data fra iskjerner på Grønland og Antarktis har også blitt brukt for å simulere temperaturnedgangen på verdensbasis og har vist at den største påvirkningen på jordbruksforhold skjedde i områder høyt over havet, som i Alpene, og i de nordlige marginale jordbruksområdene, som i Skandinavia. Klimaforskerne påpeker også at klimaendringene i Skandinavia i mange tilfeller ville ført til omfattende avlingsvikt (Toohey 2016: 9-10). En slik situasjon vil mest sannsynlig føre til nedgang i gårder og folketall, og kan trolig være en viktig forklaring på de påviste endringene i det arkeologiske materialet fra Rogaland.

En GIS-basert analyse av vekstforholdene til kornsorter under ulike klimaforhold i Nord-Trøndelag ble nylig utgitt. Denne analysen baserte seg på antall *døgnrader* (en vær-basert utregning av akkumulert varme som brukes for å forutsi hvordan kornsorter modnes) på flere ulike steder i Nord-Trøndelag og hvordan dyrkingsforholdene ville påvirkes av temperaturendringene på 500-tallet. Resultatet av analysen viste at en endret middeltemperatur på -1° celsius ville flytte grensene for hvor det var mulig å dyrke bygg 15-32 kilometer nærere fjord eller hav og en endring på $-3,5^{\circ}$ celsius ville bety fullstendig katastrofe for kornproduksjonen i Nord-Trøndelag. Videre blir det foreslått at i en slik situasjon er det sannsynlig at man ville gått over til jakt, sanking og dyrehold (Stamnes 2016: 28-29,38). Rogaland har ikke helt de samme vekstforholdene som Nord-Trøndelag, men det er likevel rimelig å anta at flere mer eller mindre marginale steder også i Rogaland ville oppleve avlingsvikt og ikke være i stand til å fø befolkningen under den kalde perioden på 500 og 600-tallet. Korn som ble funnet under de arkeologiske utgravningene av Forsandmoen i Ryfylke har som nevnt vist tegn på å ha blitt høstet før de rakk å bli modne (Løken 2001: 17),

noe som kan bety at kuldeperioden påvirket Rogalands vekstforhold i vesentlig grad og førte til hungersnød og dermed befolkningsnedgang.

Ved å sammenligne Forsandmoens geografi med de to områdene som ser ut til å ha klart seg bra inn i merovingertid, Avaldsnes og Hauge-Tu ser vi at Forsandmoen har et langt mindre areal for dyrking. Både Jæren og Karmøy har svært store flate områder, mens Forsandmoen er klemt inn i en dal. Forsandmoen må dermed anses som et mer marginalt jordbruksområde enn Jæren og Karmøy. En modell for gjennomsnittlig sommertemperatur i Europa under effekten av vulkanutbrudd i år 536 e.Kr. viser at i sørlige deler av Norge sank sommertemperaturen med 1-2°C i år 536 e.Kr. (Toohey et.al. 2016:8). De arkeologiske sporene fra Forsandmoen viste tegn på forverrede forhold for kornproduksjon, og etter noen år ble området forlatt og gikk over til å bli dekket av lyng for beite (Løken 2001: 17-19). Dette kan tyde på at klimaendringene har hatt en viss betydning for at Forsandmoen gikk ut av bruk som bosetningssted.

Forsandmoens geografi lar seg i større grad sammenligne med dal-landskapet i Høyland Fjellbygd hvor en lignende befolkningsnedgang ser ut til å ha funnet sted i samme tidsperiode, dog ikke i like stor grad. Også Suldalsosen i nordre Ryfylke er et område med funn i folkevandringstid som i stor grad ser ut til å bli forlatt i løpet av merovingertid. En synkende gjennomsnittstemperatur kunne trolig fått fatale konsekvenser som gjorde at flere områder ikke lenger var bærekraftig. Siden Forsandmoen var et usedvanlig tettbeboet område for denne perioden ville en eventuell pestepidemi trolig kunne smitte i større grad her enn i mer isolerte områder. Det kan dermed tenkes at en kombinasjon av utarmet jord, kaldere klima og befolkningsnedgang på grunn av pest gjorde at de overlevende ikke lenger klarte å livnære seg på Forsandmoen. Etter fraflyttingen av Forsandmoen i løpet av merovingertid ser det ikke lenger ut til å være noen bosetningsmessig eller maktpolitisk sentrum som peker seg ut i Ryfylke.

Jæren er et område hvor jordbruk tradisjonelt har stått sentralt. Karmøy derimot har lang tradisjon for å livnære seg som fiskerbønder (Rønne 1999: 52), og med kontroll over Karmsundet som var en viktig ferdselsåre kan dette ha vært en fordel i en periode da klima ikke lenger var i favør for det jordbruket som hadde livnæret befolkningen.

Klimaendringer som følge av naturkatastrofene på 500-tallet har sannsynligvis manifestert seg med relativt raske konsekvenser som ville være merkbare innenfor et menneskes liv, enten på *konjunktur*-nivå eller innenfor et enda kortere tidsrom, *l'histoire événementelle*, for

å bruke Braudels begreper (Braudel 1980: 31). Mange i samfunnet ville ha husket tiden før det ble kaldere. I løpet av de 124 årene som kuldeperioden skal ha vart kan det ha skjedd relativt store samfunnsendringer, delvis som følge av endrede livsvilkår.

Frode Iversen har i en studie av merovingertiden i Sør-Øst Norge påvist at fire til seks ganger så mange gårder ble lagt øde i folkevandringstid enn i jernalderen generelt. Han brukte antall forlatte gårder per århundre, og denne økningen ser ut til å ha skjedd mellom 500 og 600 e.Kr., altså innenfor rammene av hva som kan skyldes klimaendringen rundt 530 e.Kr. Det arkeologiske materialet tyder også på en nokså høy grad av bosetningskontinuitet i jernalderen, unntatt i merovingertid, hvor kun noen få gårder som ble bosatt i folkevandringstid viser tegn til bruk i påfølgende perioder (Iversen 2013: 7). Iversen fant at gårdene han studerte ble forlatt rundt år 600 e.Kr. og han mener derfor at dette ikke støtter katastrofe-teorien som blant annet Gräslund (Gräslund 2007: 110-115) antyder. Det er imidlertid påvist en kald periode på den nordlige halvkule helt frem til 660 e.Kr. (Büntgen et. al. 2016), noe som gjør det mulig at også gårder som gikk ut av bruk relativt sent i merovingertid i teorien kan skyldes klimaendringer. Også Iversen ser elementer som kan underbygge denne hypotesen, og ser for seg et mer helhetlig scenario hvor flere faktorer som endret maktstruktur, arvesystem og naturkatastrofe har virket inn på hverandre (Iversen 2013: 15). Tilsvarende teorier og forklaringer vil trolig være gjeldene for Rogaland også.

Et forverret klima vil ha ført til dårligere kornavlinger og generelt forverrede forhold for jordbruk (jf. Toohey et.al. 2016). Trolig har marginale områder blitt rammet hardere enn områder med bedre forutsetning for jordbruk. Undersøkelsen fra Rogaland viser at marginale områder som Høyland fjellbygd og Forsandmoen ble lagt øde i større grad enn bedre egnede områder på flat-Jæren og Karmøy. Dette kan tyde på at klimaendringer har vært en viktig årsak til fraflyttingen og trolig befolkningsnedgangen som blir indikert i det arkeologiske kildematerialet.

Det samlede kildematerialet – både arkeologisk materiale og naturvitenskaplige klimaundersøkelser – tyder på at det har vært en befolkningsreduksjon i merovingertid. Dette er trolig også en viktig årsak til at flere steder i Rogaland fremstår som funntomme i denne perioden. Det kan imidlertid ikke fullstendig avvises at den justinianske pesten kom til Skandinavia, og kanskje er det rimelig å tenke seg en situasjon der flere faktorer har virket sammen og endret levevilkår og bosetningsforhold i overgangen til merovingertid.

4.2 ENDRING I SAMFUNNSSTRUKTUREN?

Selv om det store bildet i Rogaland tyder på nedgangstid, fraflytting og ødelegging i merovingertid, er det enkelte lokaliteter som fraviker fra dette mønsteret. Gårdene Tu og Hauge på Jæren er et av stedene som skiller seg ut som et område med rikdom og kontinuitet gjennom folkevandringstid og merovingertid. Her finnes det monumentale konstruksjoner og prestisjefunn i begge perioder til tross for nedgang i resten av området. Hva skyldes det?

Folkevandringstidsgraven Krosshaug på Hauge er målt til 30 meter i diameter og 2-3 meters høyde, men den skal ha vært langt mer imponerende før utgravningene fant sted. Gravgodset fra Krosshaug var rikt, blant annet med flere gjenstander i edle metaller. Rikdommen kan tyde på at den avdøde hadde stor makt i dette området rundt slutten av folkevandringstid og den gravlagte på Tu-Hauge er tolket til å ha vært en småkonge eller høvding med tilknytninger til et stort skandinavisk nettverk (Magnus 1975: 154-156).

Ringtunet Dysjane som ligger like ved Krosshaug forsterker teorien om at det kan ha vært et maktpolitisk sentrum i dette området i folkevandringstid. Ringtun har både blitt tolket som tidlige landsby-lignende bosetningsformer, steder med religiøs signifikans og som uttrykk for en politisk organisasjon med tingsamlinger. Stedsnavnet Tinghaug som ligger i nærheten peker mot det sistnevnte (Magnus 1975: 14-16, 136). Tinghaug er flat-Jærens høyeste punkt og i middelalderen ble det avholdt skipreide og fjerding-ting på Hauge (Grimm & Stylegar 2004: 120). Dette kan kanskje tyde på et tingsted som går lengre tilbake i tid, selv om det kan være vanskelig å finne klare indikasjoner på ringtunets formål så langt tilbake som folkevandringstid.

Tu og Hauge i Klepp er de eneste gårdene foruten Avaldsnes på Karmøy med en større konsentrasjon av prestisjefunn fra merovingertid i Rogaland. Praktfunn og funnmengde fra Tu-Hauge området kan dermed tyde på at dette har vært et sentralt område både i folkevandringstid og merovingertid. Kanskje ser man her et tegn på maktkontinuitet, der samme ætt har sittet med makten over flere hundre år. Tu-Hauge kan ha vært i en maktpolitisk randsone eller i opposisjon til en hersker på Avaldsnes i denne perioden. En viktig del av denne tolkningen baserer seg på de 16 gullgubbene som ble funnet på Tu. Motivene på Gullgubbene tolkes ofte som hellig bryllup mellom en ås og en jotun, og å ofre disse figurene skal ha vært en legitimasjon av makt. Gullgubber finnes ofte på steder med stedsnavn som kan knyttes til det gudommelige. Funnet fra Hauge ligger et steinkast fra gården Tu som etymologisk stammer fra den norrøne guden Tyr, og i nærheten ligger også

Frøyland som kommer av gudene Frøy eller Frøya. Gullgubbene er knyttet til ritualer som styrker en elites posisjon i samfunnet og gullgubbenes utbredelse i Skandinavia kan bety at Rogaland var en del av et større nettverk i denne perioden (Rønne 1999: 72-81). En annen plausibel tolkning er at Gullgubbene var nødvendige offer til gudene fra eliten på Hauge for å befestet sin posisjon i en situasjon med økende press fra Avaldsnes-ætten (Axboe 1999: 187-188, Meling 2014: 112).

På gården Tu er det tre interessante merovingertidsgraver. Kvinnegraven på Tu fra 600 e.Kr. inneholdt tre likearmede spenner, perler av glass og rav, biter av en saks, jernnagler og et skår fra et blått glassbeger (Rønne 1999: nr. 38). Kvinnegraver med tre spenner tyder på at personen i graven var en del av samfunnets høyeste sjikt (Solberg 1985: 67-68). Trolig var dette en kvinne med makt og ressurser i merovingertid.

Basert på antall våpenfunn, øks og spydspiss, i mannsgravene på Tu kan de tolkes til å ha tilhørt et mellomsjikt i samfunnet (Solberg 1985: 66-67). Den andre av de to mannsgravene på Tu inneholdt en sjelden og praktfull dobbeløks, en pilspiss, skjoldbule, jernkroker, klinknagler og et bisset. Øksen er av typen dobbeltskjeggøks. 18,5 cm i lengde og med egg på 16,8 cm. Denne typen øks er sjelden i Norge, med en mulig parallell i Sogn og Fjordane. Dobbeltskjeggøkser var derimot vanligere i Europa på 500 - 700-tallet, og det er rimelig å tro at øksen fra Tu er importert. Bisset fra graven på Tu bemerker seg også ved at hesteutstyr var en ny gjenstandstype i graver ved overgangen til merovingertid, og først i løpet av 700-tallet ble dette vanligere i graver. Hesteutstyr er dermed tolket som et maktsymbol i Merovingertid (Rønne 1999: nr. 36, 37, Meling 2014: 107-109). Det er dermed rimelig å tolke dette som graven til en person i det høyeste sosiale sjiktet, selv om graven kun inneholdt ett våpen.

Krosshaug fra 400-tallet, den rike kvinnegraven fra 600 tallet og mannsgraven med dobbeløks og bisset fra 700-tallet tyder på en stabilitet i rikdom og makt fra folkevandringstid til merovingertid i Tu/Hauge-området. Stedet fremtrer således som et område med maktkontinuitet gjennom flere hundre år, en situasjon som ikke ser ut til å ha blitt påvirket eller endret på tross av nedgangstid og dårligere levekår i Rogaland i merovingertid. Kanskje er dette et eksempel på at samme ætt har hatt makt i området både i folkevandringstid og merovingertid. Området fremstår som et sentralområde i begge perioder. Maktkontinuiteten i dette området tyder på at det sannsynligvis var bygget opp sterke mentale og fysiske strukturer i området. Sentralområder hvor det er investert mer ressurser er gjerne vanskeligere

å endre enn mer perifere områder (Dodgshon 1998: 16-20). Den rike og mektige eliten som hadde sitt hovedsete omkring Tu og Hauge var tjent med å opprettholde de maktpolitiske samfunnsstrukturene som legitimerte deres egen makt over de mer perifere områdene. Det er dermed mulig at de perifere områdene i større grad var underlagt en samfunnselite som holdt til ved Tu-Hauge. Trolig var dette mennesker med *agency* i samfunnet, det vil si mennesker som var i stand til å kontrollere og påvirke andre (jf. Giddens 1984: 3-14).

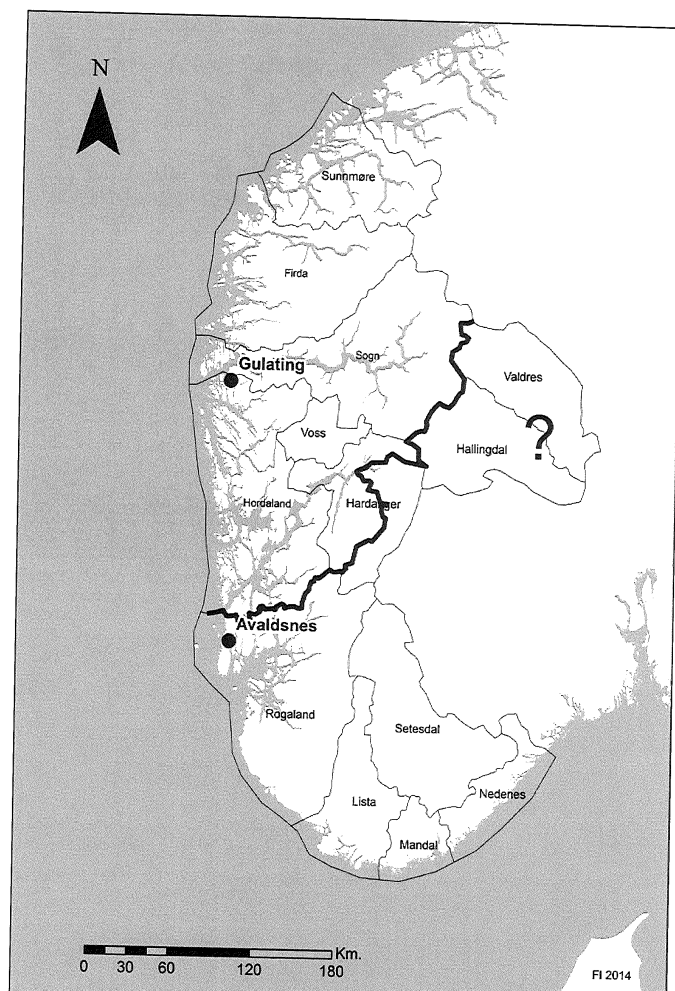
Et annet område som fremstår som et sentralområde i merovingertid er som nevnt Avaldsnes på Karmøy. Det er ingen monumentale gravhauger på Avaldsnes fra folkevandringstid, og der er således et opphold i denne type markering mellom byggingen av Flaghaug på 200-tallet og de rike merovingertidsgravene fra 600 og 700-tallet. Derimot tyder den nylig utgravde hallen m.m. at en elite var tilstede på Avaldsnes gjennom hele folkevandringstid og inn i merovingertid (Skre 2014: 41), og at de også i folkevandringstid investerte ressurser i området, selv om det ikke var i form av monumentale gravhauger. Kanskje vil de nye planlagte utgravningene i området avdekke mer om Avaldsnes rolle både i forhistorisk og historisk tid.

Roskipene fra Gunnarshaug og Grønnhaug på Avaldsnes ble lenge ofret liten betydning som symboler på makt og rikdom, siden de ikke er like imponerende som vikingskipene som ble nasjonalsymboler i Norge. Selv om de ikke hadde seil som de kjente vikingskipene var de imidlertid svært teknologisk avanserte og sjødyktige for sin samtid, og de har trolig vært et enormt maktsymbol i merovingertid. En rekonstruksjon av et 600-talls roskeip fra Sunnmøre med 20 roere viste at et slikt skip kunne nå stor hastighet og var svært sjødyktig. Med et slikt roskeip hadde man handels- og kommunikasjonsmuligheter til hele norskekysten, øyene vestasjøs og Danmark i sør (Myhre 1994: 23-26). Salhus- og Grønnhaugens størrelse og roskeipet fra Salhusaug gir indikasjoner på at også disse haugene var reist for personer med høy status, muligens høvding, eller menn i nær relasjon til høvdingen. Gravgodset i Storhaug hadde både prestisjegjenstander og våpen, og materialet plasserer den avdøde i det aller høyeste sosiale sjiktet for perioden (Solberg 1985: 66-67), og trolig kan dette ha vært en høvding som hersket over et område av ukjent størrelse (Opedal 2010: 50).

Befolkningen på Karmøys tilgang på både jordbruksområder, og ikke minst havet og kontroll over Karmsundet, kan ha gjort menneskene på Karmøy mindre sårbare i forhold til klimaendringer og forverrede jordbruksforhold. Dette kan ha ført til at eliten på Avaldsnes beholdt sin posisjon – og kanskje styrket den utover i merovingertid, da mer perifere områder

ble drevet til å legge ned gårder på grunn av avlingsvikt og muligens pest. En av hypotesene som er fremsatt om utviklingen fra folkevandringstid til merovingertid er at det skjedde en maktkonsentrasjon som ga noen få, men mektige og rike eliter i merovingertid (jf. Myhre 1991, Opedal 1998). Kanskje er det en slik situasjon som ligger til grunn for det relativt rike materialet som er påvist på Avaldsnes og Tu-Hauge i merovingertid.

Avaldsnes sin status som et viktig sentrum for den administrative organisasjonen fra gammelt av er kjent blant annet av det gamle navnet på kongedømmet: *Norðvegr*. Kongedømmet var på denne tiden basert på kontroll over seilingsruten nordover. I gammelnorsk litteratur nevnes de fem tidligste kongsgårdene tilknyttet Harald Hårfagre langs denne ruten. To av disse var i Rogaland, nemlig Avaldsnes og Utstein. Avaldsnes skiller seg ut som den viktigste av disse fem (Skre 2014: 37-38). Kontroll over seilingsleia førte til makt og kontroll over landet. Avaldsnes har slik en strategisk lokalisering som kan ha gitt et solid fortrinn og makt over store områder.

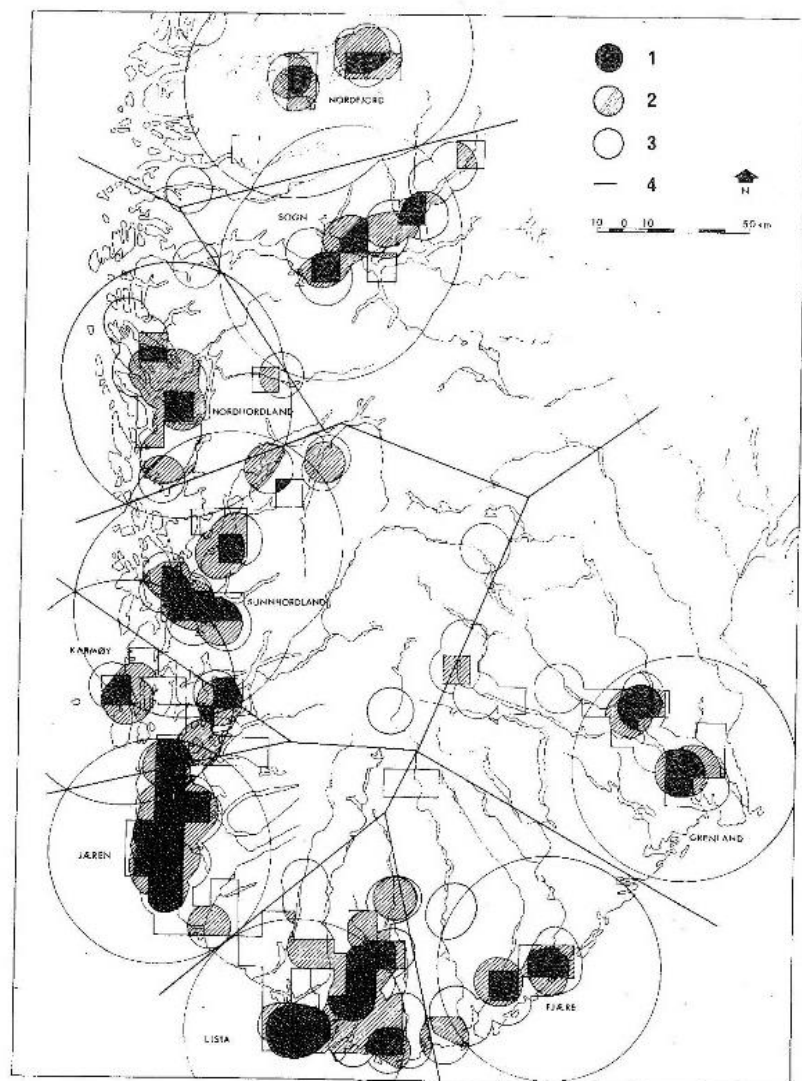


Figur 18 De to lovgivende tingene i Gulating rettsskrets på 1200-tallet. (Kart: Frode Iversen 2015: figure 3)

På 1200- og 1300-tallet var Gulatings rettsskrets delt i to, Gulating og Avaldsnes, noe som kanskje kan reflektere en tidligere organisasjon. I denne organisasjonen ble Avaldsnes rettsskrets kalt Ryfylke, og inkluderte hele det moderne Rogaland, deler av Hordaland, Agder-fylkene, og muligens Hallingdal og Valdres. Gulating rettsskrets inkluderte området fra nordre Rogaland til Sunnmøre (figur 18). Historiske kilder indikerer at Avaldsnes var en viktig del av den tidlige statsdannelsen i Norge, (Skre 2014: 38). Avaldsnes fremstår dermed som et sentralområde både i folkevandringstid og merovingertid, som sete for fyrster og småkonger – og området beholdt

sin maktposisjon i påfølgende perioder, både vikingtid og trolig middelalder (Skre 2014: 35-39).

I en undersøkelse Bjørn Myhre gjorde av prestisjefunn (bronse, glass og gull) fra romertid og folkevandringstid mente han å kunne skille ut to mulige småriker eller politiske sentre i Rogaland, et større med sentrum på Jæren og ett noe mindre med sentrum på Karmøy (Myhre 1993: 44-47, figur 19). Myhres studie av prestisjegenstander viser dermed de samme tendensene som er påvist i denne oppgaven med at Jæren og Avaldsnes på Karmøy skiller seg ut med store funnmengder (jf. figur 3). Avaldsnes og Tu-Hauge er på bakgrunn av dette tolket som to maktsentre (Rønne 1999: 84-85).



Figur 19 Kart over Sør-Norge med prestisjefunn og maktsentre fra romertid og folkevandringstid. Prestisjefunn er definert som gull, glass eller bronse. Sorte områder indikerer funn med alle tre kategoriene. Skravert betyr to av kategoriene og hvit betyr en av kategoriene. Sirkler med 50km radius er tegnet rundt hvert senter og strekene indikerer Myhres teoretiske grenser for hvert senter (Myhre 1993: fig.1).

Det er flest funn langs Jæren, fra Hå kommune i sør og nordover langs kysten og litt inn i landet ved Høyland Fjellbygd. På Karmøy er funnet både bronse, glass og gull fra romertid og folkevandringstid (Myhre 1993: 44,45). Områdene som i denne oppgaven fremstår som funnrrike, samsvarer i stor grad med områdene med flest prestisjegenstander (jf. Myhre 1993). Som det går frem av kapittel 3 er det en overvekt av funn langs Jæren i folkevandringstid. Karmøys posisjon i folkevandringstid er derimot mindre tydelig sett i

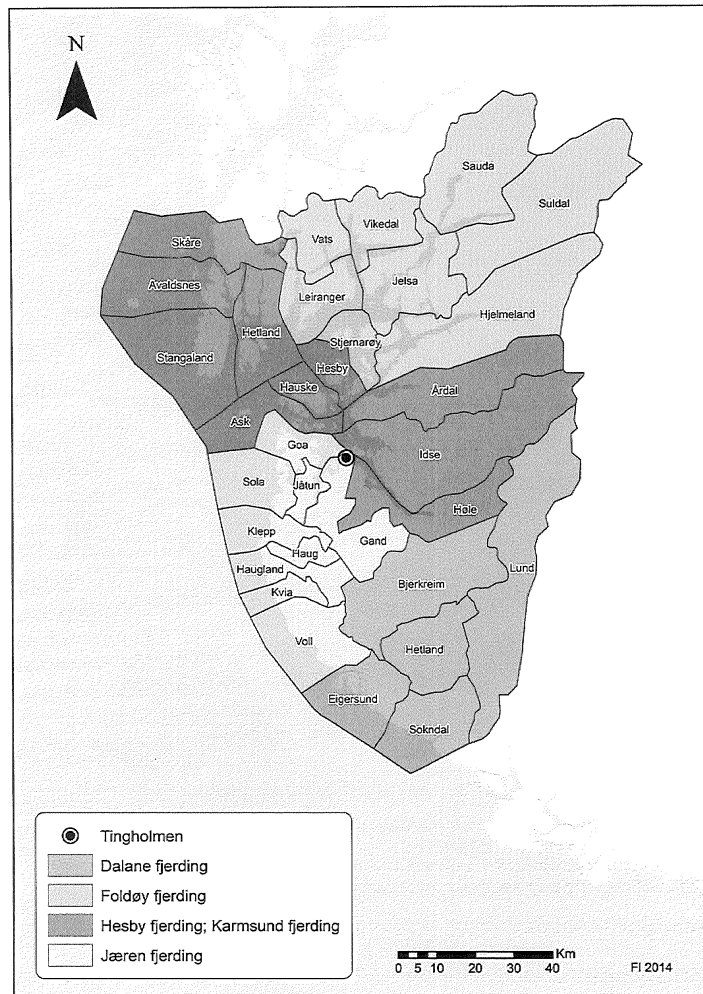
relasjon til funnmengde ellers i Rogaland. Likevel er det et relativt stort innslag av prestisjegenstander her (jf. Myhre 1993).

Begge disse områdene ser ut til å ha hatt en lang historie som maktpolitiske sentra som strekker seg til før både merovingertid og folkevandringstid. Kanskje er det samme ætter som har vært ved makt her over flere århundrer. Avaldsnes sin posisjon som maktpolitisk sentrum ser ut til å i stor grad være betinget av kontrollen på seilingsleia. Tu-Hauge er plassert sentralt, og nært Jærens høyeste punkt, noe som kan ha vært taktisk og symbolsk viktig, både som et sted hvor man hadde stor utsikt, men også som et sted som var enkelt å få øye på.

Den romerske historikeren Jordanes skrev på 500-tallet verket *Getica* hvor han blant annet nevner 28 skandinaviske stammefolk ved navn. Blant disse var fire stammer vi i dag kan kjenne igjen som tilhørende Norge: *Granii*, *Augandzi*, *Tatel Rugi*, *Eunixi* og *Arochi* som tilsvarer folket som bodde i Grenland, Agder, Rogaland og Hordaland. I tillegg til å sammenfalle med noen av Norges moderne administrative områder – fylker – passer disse inndelingene av stammer godt med Myhres inndeling av maktsentre i romertid og folkevandringstid (Myhre 1993: 45, Skre 2014: 35). *Tatel Rugi* og *Eunixi*-folket skal begge ha bodd mellom Agder og Hordaland, altså i dagens Rogaland. Det er vanskelig å identifisere hvor disse to folkegruppene var bosatt, men et forslag er at *Tatel Rugi* er en gruppe av Rygerfolket som bodde på Jæren og at *Eunixi*-folket skal ha bodd i Ryfylke (Iversen 2015:183). Områdene Jæren og Ryfylke fra denne perioden hadde sannsynligvis ganske annerledes grenser sammenlignet med dagens grenseinndeling, men Jordanes beretning om forholdene i Rogaland kan muligens støtte opp om teorien om at det fantes to distinkte grupper på 500-tallet, sannsynligvis med hvert sitt sentrum på Avaldsnes og Tu-Hauge.

Frode Iversen har undersøkt sammenhengen mellom jernalderens ringtunanlegg og de historiske politiske eller organisatoriske inndelingene *fjerdinger*, *skipreider* og *lagrettene* eller *fylkestingene* Gulating og Avaldsnes (Iversen 2015). Denne informasjonen baserer seg på skriftlige kilder fra middelalderen, men det er godt mulig at disse tradisjonene var langt eldre.

Ryfylke inkluderte på 1200-1300-tallet deler av det som i dag er Jæren og Haugalandet, inkludert Karmøy, mens deler av dagens Ryfylke tilhørte *fjerdingene* Dalane og Foldøy (Iversen 2015: 181-190, figur 20).



Figur 20 Inndeling av skipreider og fjerdinger i Rogaland fra 1200 - 1300 e.Kr. (Kart: Iversen 2015: figure 4)

Det mulige tingstedet på Åmøy i Rennesøy kommune hadde 10 hustufter som er datert til mellom 100-150 e.Kr. til 600-700 e.kr. Tuftene lå plassert på en måte som tilsvarer det geografiske oppsettet til de historiske skipreidene i Ryfylke fra 1200-1300-tallet (figur 20). Det er dermed mulig at hver skipreide var representert med en bygning. Dette anlegget er også sentralt plassert innad i den historisk kjente fjerdingen Hesby-Karmsund slik at det er 65 km til både Lysebotn i sør-øst og Ryvarden i nordvest. I vikingtid og middelalderen var Åmøy sete for en elite med tilknytning til kongemakten (Iversen 2015: 181-190). Det ser således ut til å være en sammenheng mellom ringtunet på Åmøy og den historisk kjente fjerdingen som inkluderte blant annet Karmøy og deler av Ryfylke. Dermed er det sannsynlig at Avaldsnes i folkevandringstid og merovingertid var et sentralområde med innflytelse på nordre Rogaland.

I løpet av merovingertid opphørte bruken av ringtun i Rogaland. Det er sannsynlig at dette skjedde i takt med at elitene ble mektigere og tok total kontroll over militære og juridiske funksjoner (Iversen 2015: 182,190). Det er dermed trolig at eliten på Avaldsnes tok over flere funksjoner som før ble lagt til tingstedene i deler av nordre Rogaland og dermed fikk større makt i merovingertid. En lignende situasjon kan også ha oppstått på Tu-Hauge i relasjon til ringtunet Dysjane og Jæren fjerding.

Gudesens teori om at en kraftig befolkningsnedgang førte til en utjevning mellom fattig og rik i merovingertid (Gudesen 1980: 137) ser således ikke ut til å holde vann om vi ser på de rike funnene fra Tu-Hauge og Avaldsnes. Særlig Avaldsnes fremstår som rikere og mektigere i merovingertid enn i foregående periode. Dette ville i så fall støttes av teoriene til for eksempel Löwenborg om et proto-aristokrati som utnyttet forholdene i en kriseperiode for å skaffe seg mer makt ved å overta forlatte eiendommer (Löwenborg 2010: 3-6).

Sentralområdene i Rogaland utmerker seg i stor grad på grunn av sine monumentale graver eller praktgjenstander i merovingertid. Kontrastene mellom perifere områder og sentralområder fremstår dermed som større i merovingertid enn i folkevandringstid, noe som kan tyde på at skillet mellom fattig og rik ble større.

En pestepidemi ville ha rammet de øverste samfunnslag like sterkt som resten av befolkningen, noe som kan ha ført til et makt-vakuum. Det arkeologiske materialet fra Rogaland viser imidlertid ingen tegn på brudd i maktkontinuiteten da sentralområder i folkevandringstid fortsatt fremstår som sentralområder i merovingertid. Høvdinghallen på Avaldsnes har en datering som sier at den var i bruk gjennom både folkevandringstid og merovingertid (Skre 2014: 41), og på Tu-Hauge er det flere monumentale graver i området fra begge perioder (Rønne 1999: nr. 35,36,37, Magnus 2015: 85). Under en hungersnød som konsekvens av kaldere klima ville derimot personer med store matlager og mulighet for langdistanse-handel være bedre forberedt (Löwenborg 2010: 13).

De rike områdene i Rogaland som Avaldsnes og Tu-Hauge ser ut til å ha klart å holde på sin maktposisjon og rikdom gjennom den vanskelige endringsperioden på 500-tallet i kraft av å allerede være etablerte som sentra med kontroll over land og havområder. Kontinuiteten i områdenes bruk kan kanskje også tyde på at det var de samme ættene som satt med makten gjennom flere århundrer, selv om det ikke kan utelukkes at nye ætter og eliter har overtatt gamle sentralområder. I disse områdene var det imidlertid allerede investert ressurser, både materielle og menneskelige, og elitene som holdt til her hadde stor interesse av å beholde

både områdene og maktposisjonen. Dette kan ha bidratt til at endring ble vanskelig, jf. Dodgshon (1998) som hevder at endring og innovasjon skjer lettere i perifere områder enn sentrale. Elitene som holdt til her var trolig tjent med å opprettholde det rådende sosiale systemet. Dette var mennesker med makt – *agency* – som kunne utnytte en periode med vanskeligere klima og en drastisk minkende befolkning for å endre samfunnet på en måte som førte til at de selv beholdt makt og rikdom gjennom denne perioden. Da gårder ble forlatt på grunn av befolkningsnedgang, enten på grunn av kaldere klima, pest, eller begge deler, kan samfunnseliten ha fått muligheten til å øke sin innflytelse i de mer perifere områdene ved å overta gårder og innlemme de i sine egne eiendommer. Kontroll over større områder ville i enkelte tilfeller ha ført til høyere status. En slik situasjon kan ha blitt muliggjort på bakgrunn av et nytt, mer abstrakt eiendomsforhold hvor en kunne eie land uten å bo på det (Löwenborg 2010: 3). De svært rike gravene på Avaldsnes og Tu-Hauge, og gullgubbene på Tu kan ha hatt en slags rituell funksjon i denne krisetiden (Rønne 1999: 78-81). I en krisetid kan det for herskerstanden ha vært viktig å distansere seg fra den generelle befolkningen for å kunne kontrollere de. En måte å oppnå dette kan ha vært å vise sin rikdom gjennom monumenter og å ofre dyrebare gjenstander for å knytte seg selv til det gudommelige.

I en krisetid med både kaldere klima som ødela for kornproduksjon og muligens gjentatte utbrudd av pest i merovingertid, kan dette ha gitt allerede etablerte eliter i Rogaland muligheten til å utnytte situasjonen for å skaffe seg mer makt og ressurser. Dermed kan Rogaland ha fått en situasjon med befolkningsnedgang og fraflytting, samtidig som sentralområder opprettholdt sin makt-posisjon. Dermed ble forskjellen mellom fattig og rik større og sentralområdenes relative makt og rikdom i forhold til resten av befolkningen økte. Det ser derimot ikke ut til at befolkningen i større grad ble samlet i konsentrerte bebyggelser rundt sentralområdene, eller at høyfjellsområdene i større grad ble benyttet til stølsdrift i merovingertid.

4.3 OPPSUMMERING

Funn gjennomgangen viser at det er en stor nedgang i antall funn fra merovingertid i forhold til folkevandringstid i Rogaland. Nedgangen ser ikke ut til å være lokalisert til visse typer områder som lavland, høyfjell, nord eller sør, men er synlig i hele undersøkelsesområdet. De fleste funnlokalteter i begge perioder er i lavt landskap og nær kysten, dermed ser det ikke ut til at det har skjedd en endring i ressursbruk. Det ser heller ikke ut til at mennesker fra perifere områder har flyttet til mer sentrale områder – for eksempel på Jæren, og trolig har det skjedd en betydelig befolkningsnedgang i Rogaland på 500-tallet.

Det er to sentralområder i Rogaland i merovingertid, Avaldsnes på Karmøy og Tu-Haugegårdene på Jæren. På Avaldsnes er det monumentale graver fra romertid, en høvdinghall som kan ha vært i bruk fra folkevandringstid til merovingertid og flere svært rikt utstyrte monumentale merovingertidsgraver (Opedal 2010: 50-56, Skre 2014: 41). Tu-Hauge området har også flere folkevandringstidsgraver, ringtunanlegget Dysjane, rike merovingertidsgraver og de 16 praktfulle gullgubbene (Magnus 1974: ,136, Rønne 1999: nr. 35) I begge disse områdene er det dermed spor etter en kontinuerlig bosettelse bestående av mennesker i høyeste sosiale sjikt gjennom folkevandringstid og merovingertid (Solberg 1985: 66-68). Historiske kilder ser også ut til å bekrefte en todelt maktstruktur hvor de fantes to folkegrupper i Rogaland i merovingertid, ett med sete på Jæren og ett med sete i Ryfylke. Karmøy ser også ut til å være tilknyttet Ryfylke i eldre tider (Iversen 2015: 181,183), så det er trolig at Avaldsnes var maktsenteret som styrte nord og østlige deler av Rogaland mens eliten på Tu-Hauge kontrollerte Jæren og sørover.

Det er fremsatt flere mulige teorier om årsaken til nedgangen i det arkeologiske materialet i merovingertid. Blant de mest plausible er klimaendring, pestutbrudd og samfunnsendringer. Det er påvist en klimaendring som ble igangsatt av vulkansk aktivitet rundt 536 e.Kr. og kan ha vart så lenge som til 660 e.Kr. Dette førte til en kald periode som kan ha gitt betydelig avlingssvikt mange områder i Skandinavia (Büntgen et. al. 2016: 1, Toohey et. al.2016: 9). I tillegg har studier av vekstforhold under kaldere klima i Nord-Trøndelag vist at relativt små variasjoner i sommertemperatur har hatt stor påvirkning på korndyrking (Stamnes 2016: 27-37). Funn fra folkevandringstidslandsbyen Forsandmoen i Ryfylke viser tegn på dårlige forhold for dyrking i merovingertid, kort tid før beboelsen gikk ut av bruk (Løken 2001: 17).

Pestutbruddet som er påvist i Europa på 500-tallet skyltes den samme bakterien som førte til svartedauden på 1300-tallet. Et lignende utbrudd av pest på 500-tallet kan forklare funn-nedgangen på omtrent tre fjerdedeler som skjedde i Rogaland i merovingertid. Det er også foreslått at klimaendringen var en pådriver for spredningen av denne pesten (Büntgen 2016: 4). En dobbel krise med både pest og kaldere klima er kanskje en sannsynlig forklaring på merovingertidens befolkningsnedgang og funn-fattigdom. Det er derimot ingen sikre beviser for at pesten kom til Skandinavia.

Det har også blitt argumentert for at de arkeologiske endringene i merovingertid ikke skyltes en krise, men heller endringer i samfunnsstrukturer. En teori er at det foregikk en maktkonsentrasjon som fikk mennesker til å flytte tettere sammen rundt storgårder og at stølsdrift ble viktigere (Myhre 2002: 170, 176-178). Det er imidlertid ingen indikasjoner i det arkeologiske materialet fra Rogaland på at det oppstår en befolkningstetthet rundt sentralområder i merovingertid, eller at stølsdrift ble mer utbredt. Materialet viser derimot en situasjon med befolkningsnedgang i hele fylket. Undersøkelsen viser en påfallende stor nedgang og marginale gårder ser ut til å ha blitt rammet i litt større grad enn de i jordbruksmessig gode områder.

Sentralområdene ved Avaldsnes og Tu-Hauge ser ut til å ha greid å opprettholde og kanskje også forsterke sin posisjon i krisetiden. Dette kan skyldes at disse områdene har taktisk gode plasseringer i landskapet. Avaldsnes sin kontroll over seilingsleia gjennom Karmsundet og Tu-Hauge-gårdens plassering ved Jærens høyeste punkt og områdets beste jordbruksforhold kan ha bidratt til at disse områdene ble etablerte som sentralområder allerede før folkevandringstid. Disse områdenes gunstige plassering kan dermed ha ført til at de greide å opprettholde sin status som maktsentre i merovingertid.

5 AVSLUTNING

Temaet for denne oppgaven har vært endringene i det arkeologiske materialet fra folkevandringstid til merovingertid i Rogaland. Dette var en periode preget av nedgang i både gravskikk, bosettelse og funnmengde. Spørsmål som har vært belyst i denne oppgaven er hvorvidt denne nedgangen skyldes fraflytting og/eller befolkningsnedgang, samt en omorganisering av maktstrukturelle forhold i perioden. De påviste endringene blir videre diskutert i forhold til både klimaendringer og pest-teorier. Det har også vært vesentlig å undersøke om det finnes områder som skiller seg ut ved å gå imot det generelle bildet av nedgang i denne perioden ved å fremstå som rike eller i befolkningsekspansjon i merovingertid.

For å nå disse målene har jeg hovedsakelig brukt empiri fra Unimus og Askeladdens databaser over henholdsvis arkeologiske funn og funnlokalteter. Funnlistene er deretter lagt inn i et GIS for å sammenligne det arkeologiske materialet fra de to periodene på flere måter. Dette gjør det mulig å undersøke hvor i fylket det er større konsentrasjoner av funn og lokaliteter og hvor mange meter over havet de lå. I tillegg til den kvantitative undersøkelsen av det arkeologiske materialet har jeg utført en mer kvalitativ undersøkelse av utvalgte områder som skiller seg ut i både folkevandringstid og merovingertid. Ryfylke ble valgt på grunn av beboelsen på Forsandmoen som plutselig ble forlatt i merovingertid og distriktets varierte topografi. Karmøy ble valgt på grunn av Avaldsnes sine monumentale graver fra merovingertid og rolle i etableringen av det tidligste kongedømmet i Norge. Jæren ble valgt på grunn av gårdene Tu og Hauges monumentale graver og rike funn i både folkevandringstid og merovingertid og distriktets gode jordbruksforhold så vel som mer marginale områder i øst.

For å kunne diskutere kompliserte systemer som samfunn i endring og krise har jeg benyttet meg av noen teoretiske rammeverk. Blant disse er Fernand Braudels teori om strukturell varighet som beskriver hvordan endring foregår på ulike tidsnivåer og hvordan samfunnets strukturer påvirkes av ytre og indre endringer (Braudel 1980: 31, Iversen 2004: 52). Teorier rundt klimaendringer og pestepidemier i merovingertid blir i oppgaven sett i forhold til Braudels tanker rundt endringsaspekter innenfor ulike tidsnivåer. Anthony Giddens teorier representerer en nyttig innfallsvinkel til hvordan individer kan påvirke samfunnsstrukturene. Mennesker med en slik påvirkningskraft har det Giddens kaller *agency*, det vil si mennesker med makt og ressurser til å påvirke andre (Giddens 1984: 3-14). Dette blir i oppgaven

diskutert i forhold til endring eller stabilitet innenfor sentralområder. Robert A. Dodgshon fokuserer på hvordan endring har lettere for å forekomme i mer perifere områder enn de sentrale områdene hvor det er investert mer ressurser – og hvor aktører gjerne har interesse av å opprettholde de rådende strukturene (Dodgshon 1998: 16-20). Dette er teorier som har vært nyttige innfallsvinkler i diskusjonen rundt sentralområder, perifere områder og eventuell maktkontinuitet fra folkevandringstid til merovingertid i Rogaland. Naomi Kleins krisekapitalisme belyser hvordan mennesker med makt kan utnytte dårlige situasjoner for å fremme egne agendaer (Klein 2007: 13, 19). Kleins teori har vært et verktøy for å diskutere eliters motivasjon og evne til å endre samfunn i krise.

Undersøkelsen av det arkeologiske materialet fra folkevandringstid og merovingertid i Rogaland viste at antall funn gikk ned med 87% og antall funnlokaliteter hadde en nedgang på 70%. Nedgangen ser ikke ut til å være begrenset til visse områder, men kan observeres innenfor hele Rogaland. Derimot er det to områder som skiller seg ut med rikere funn i merovingertid. På Avaldsnes på Karmøy er det flere monumentale gravhauger med et rikt gravgods fra merovingertid. På nabogårdene Tu og Hauge på Jæren er det også flere rike graver i tillegg til et spesielt funn med 16 gullgubber. Funn fra tidligere perioder tyder også på at eliter med stor makt og rikdom har holdt til i disse områdene i lang tid.

Nedgangen i antall funn og funnlokaliteter fra folkevandringstid til merovingertid i Rogaland kan sannsynligvis ikke forklares ene og alene som samfunnsendringer. Nedgangen er så stor og uniform at en betydelig befolkningsnedgang virker som eneste plausible forklaring. Klimaendringene på 500-tallet sto trolig bak denne befolkningsnedgangen i svært stor grad, selv om det også er mulig at den justinianske pesten har spilt en rolle.

Avaldsnes og Tu-Hauge områdene utmerker seg som sentralområder i både folkevandringstid og merovingertid, men spesielt i sistnevnte periode, siden kontrasten til resten av det nedgangsrammede fylket er større. Avaldsnes er kjent som et viktig område i starten av dannelsen av det norske kongedømmet i vikingtiden (Skre 2014: 37-38) mens Tu-Hauge er kjent som et tingsted fra historisk tid (Grimm & Stylegar 2004: 120). Det er dermed trolig at disse områdene var de viktigste sentrene i hver sin region i Rogaland gjennom flere hundre år.

Det er derfor plausibelt at klimaendringene og muligens – til en viss grad – pestepidemien førte til en befolkningsnedgang som videre kan ha ført til et samfunn med mektigere eliter, større forskjeller mellom fattig og rik og generelt dårligere forhold for folk flest. Tingstedene

gikk ut av bruk i merovingertid, det er dermed sannsynlig at mennesker med *agency* i sentralområdene overtok flere av samfunnsfunksjonene som disse stedene stod for (Iversen 2015: 190). Således kan det virke som at overgangen fra folkevandringstid til merovingertid fortonet seg om et brudd for samfunnet generelt hvor enkeltmennesket i større grad fikk lavere samfunnsstatus og levevilkår, mens den maktpolitiske eliten i større grad involverte seg i samfunnet som helhet. Det kan ikke utelukkes at store deler av befolkningen i merovingertid arbeidet på gårder som var eid av elitene på Avaldsnes eller Tu-Hauge. Undersøkelsen har derimot ikke vist at samfunnet endret seg mot en mer sentralisert bosetningsstruktur eller økt stølsdrift.

Det ser ut til at alle deler av Rogaland ble rammet av nedgangen, men de områdene som klarte å beholde sin rikdom i merovingertid er områder som allerede var etablerte sentralområder med maktpersoner og et ønske om å bevare den rådende maktstrukturen i et samfunn i krise. Begge disse sentralområdene er lokalisert på taktisk gode steder, noe som kan ha vært utslagsgivende for deres status i folkevandringstid og opprettholdelsen av denne i merovingertid.

Resultatene fra oppgaven har dermed bidratt til å gi en viktig sammenstilling av og undersøke en stor datamengde og et stort funnmateriale. Materialet er i første omgang underlagt en kvantitativ GIS-basert analyse – der endringer og stabilitet i mengde og geografi blir studert i et langtidsperspektiv. Ved å visualisere det arkeologiske materialet fra et fugleperspektiv har det vært mulig å undersøke endringer og stabilitet innenfor et relativt stort område – hele Rogaland fylke – over tid, og hvilke egenskaper i topografien som har vært utslagsgivende. Undersøkelsene har på denne måten tydeliggjort nedgang i det arkeologiske materialet fra folkevandringstid til merovingertid i Rogaland, og indikerer således befolkningsnedgang og fraflytting. Oppgaven har slik bidratt med ny empirisk kunnskap og viktige diskusjoner knyttet til et stort arkeologisk materiale i overgangsperioden folkevandringstid-merovingertid.

ABSTRACT

Decline or social change?

Changes in material culture from the Early to the Late Iron Age in Rogaland

The transition between the Migration period and the Merovingian period in Scandinavia has been a topic of great discussion among archaeologists. In the period surrounding the 6th century, changes in the material culture appear to occur and fewer finds, graves and settlements are apparent in the archaeological record from the Merovingian period compared to the Migration period. Many have proposed a link may exist between the period of colder climate from 536 to 660 AD and the reduced appearance of evidence in the archaeological record. Others have proposed that the change in material culture correlates closer to societal changes stemming from consolidation of power and wealth, changes in hereditary customs and additional societal factors.

In this thesis, I have studied the changes in the distribution of archaeological finds from the Migration period and the Merovingian period in the County of Rogaland in South-Western Norway. The aim of the thesis is to discuss changes in material culture in relation to theories of decline or social change.

The number of archaeological artefacts and find locations in Rogaland decreased by about three fourths from the Migration period to the Merovingian period. There seems to be a uniform decline in all regions of the county, however there are two areas that seem to either maintain or gain power and wealth in this period. These are Avaldsnes in Karmøy and the Tu and Hauge farms in the district of Jæren where wealthy elites seem to have resided during both periods.

According to this study, it appears that the decline in the archaeological record cannot be explained as social changes such as consolidated wealth and power. The uniformity of the decline seems to point towards a decimated population brought forth by the onslaught of a colder climate and possibly plague to some degree. On this basis, social change then seems to be a consequence of the reduced population and the few wealthy chiefdoms who sought to exploit the situation to change the society to their own benefit.

FIGURER

FIGUR 1 KART OVER ROGALAND MED KOMMUNEGRENSER OG FARGEDE DISTRIKTER. FYLKET ER MARKERT MED RØDT PÅ NORGESKARTET (KART: MORTEN VETRHUS)	6
FIGUR 2 KART OVER ROGALAND MED DISTRIKTER OG NOEN OMRÅDER SOM VIL DISKUTERES I OPPGAVEN SKRAVERT. RØDE PUNKTER INDIKERER FUNNLOKALITET MED DATERING TIL FOLKEVANDRINGSTID (KART: MORTEN VETRHUS).....	20
FIGUR 3 ANALYSE AV DEN TOTALE FUNNMENGDEN MED DATERING TIL FOLKEVANDRINGSTID. GULE OG RØDE OMRÅDER INDIKERER STEDER MED STØRRE FUNNMENGDE. RØDE PUNKT INDIKERER FUNNLOKALITET MED DATERING TIL FOLKEVANDRINGSTID. (KART: MORTEN VETRHUS).	22
FIGUR 4 TERRENGMODELL FOR ROGALAND MED FUNNLOKALITETER FRA FOLKEVANDRINGSTID MARKERT MED RØDE PUNKTER. MØRKERE TONER BETYR AT LANDSKAPET ER LAVT OVER HAVET, LYSERE OMRÅDER LIGGER HØYERE OVER HAVET (KART: MORTEN VETRHUS).....	23
FIGUR 5 KART OVER KARMØY KOMMUNE MED FUNNLOKALITETER FRA ØYEN DATERT TIL FOLKEVANDRINGSTID MARKERT MED RØDE PUNKT. AVALDSNES ER MARKERT MED TREKANT (KART: MORTEN VETRHUS).....	24
FIGUR 6 KART OVER JÆREN MED FUNNLOKALITETER FRA FOLKEVANDRINGSTID MARKERT MED RØDE PUNKT. NOEN VIKTIGE OMRÅDER ER MARKERT MED NAVN. HØYLAND FJELLBYGD HAR GRÅTT OMRISS (KART: MORTEN VETRHUS).....	26
FIGUR 7 KART OVER RYFYLKE MED FUNNLOKALITETER DATERT TIL FOLKEVANDRINGSTID MARKERT MED RØDE PUNKT. NOEN OMRÅDER ER MARKERT MED NAVN (KART: MORTEN VETRHUS).	29
FIGUR 8 KART OVER ROGALAND MED DISTRIKTER OG NOEN OMRÅDER SOM VIL DISKUTERES I OPPGAVEN SKRAVERT. RØDE PUNKTER INDIKERER FUNNLOKALITET MED DATERING TIL MEROVINGERTID. (KART: MORTEN VETRHUS).....	32
FIGUR 9 ANALYSE AV DEN TOTALE FUNNMENGDEN MED DATERING TIL MEROVINGERTID. GULE OG RØDE OMRÅDER INDIKERER STEDER MED STØRRE FUNNMENGDE. RØDE PUNKT INDIKERER FUNNLOKALITET MED DATERING TIL MEROVINGERTID (KART: MORTEN VETRHUS).	33
FIGUR 10 TERRENGMODELL FOR ROGALAND MED ARKEOLOGISKE FUNNLOKASJONER FRA MEROVINGERTID MARKERT MED RØDE PUNKT. MØRKERE TONER BETYR AT LANDSKAPET ER LAVT OVER HAVET, LYSERE OMRÅDER LIGGER HØYERE OVER HAVET (KART: MORTEN VETRHUS).....	34
FIGUR 11 STOLPEDIAGRAMMET VISER ANTALL FUNN I HVER HØYDEKLASSE. DE BLÅ STOLPENE VISER LOKALITETER DATERT TIL FOLKEVANDRINGSTID OG DE ORANSJE STOLPENE VISER MEROVINGERTIDSLOKALITETER.	35
FIGUR 12 KART OVER KARMØY MED FUNNLOKALITETER DATERT TIL MEROVINGERTID MARKERT MED RØDE PUNKT. AVALDSNES ER MARKERT MED NAVN (KART: MORTEN VETRHUS).....	36
FIGUR 13 KART OVER JÆREN MED FUNNLOKALITETER FRA MEROVINGERTID MARKERT SOM RØDE PUNKT. NOEN VIKTIGE OMRÅDER ER MARKERT MED NAVN. HØYLAND FJELLBYGD HAR GRÅTT OMRISS (KART: MORTEN VETRHUS).....	38

FIGUR 14 KART OVER RYFYLKE MED FUNNLOKALITETER FRA MEROVINGERTID MARKERT SOM RØDE PUNKT. NOEN VIKTIGE OMRÅDER ER MARKERT MED NAVN (KART: MORTEN VETRUS).....	40
FIGUR 15 KARTENE OVER KARMØY MED LOKALITETER FRA DE TO UNDERSØKTE PERIODENE. KARTENE HAR BLITT PRESENTERT HVER FOR SEG TIDLIGERE I OPPGAVEN. VENSTRE: FOLKEVANDRINGSTID. HØYRE: MEROVINGERTID (KART: MORTEN VETRUS)	44
FIGUR 16 KARTENE OVER JÆREN MED LOKALITETER FRA DE TO UNDERSØKTE PERIODENE. KARTENE HAR BLITT PRESENTERT HVER FOR SEG TIDLIGERE I OPPGAVEN. VENSTRE: FOLKEVANDRINGSTID. HØYRE: MEROVINGERTID (KART: MORTEN VETRUS)	45
FIGUR 17 KARTENE OVER RYFYLKE MED LOKALITETER FRA DE TO UNDERSØKTE PERIODENE. KARTENE HAR BLITT PRESENTERT HVER FOR SEG TIDLIGERE I OPPGAVEN. VENSTRE: FOLKEVANDRINGSTID. HØYRE: MEROVINGERTID (KART: MORTEN VETRUS)	46
FIGUR 18 DE TO LOVGIVENDE TINGENE I GULATING RETTSKRETS PÅ 1200-TALLET. (KART: FRODE IVERSEN 2015: FIGURE 3)	55
FIGUR 19 KART OVER SØR-NORGE MED PRESTISJEFUNN OG MAKTSENTRER FRA ROMERTID OG FOLKEVANDRINGSTID. PRESTISJEFUNN ER DEFINERT SOM GULL, GLASS ELLER BRONSE. SORTE OMRÅDER INDIKERER FUNN MED ALLE TRE KATEGORIER. SKRAVERT BETYR TO AV KATEGORIENE OG HVIT BETYR EN AV KATEGORIENE. SIRKLER MED 50KM RADIUS ER TEGNET RUNDT HVERT SENTER OG STREKENE INDIKERER MYHRES TEORETISKE GRENSER FOR HVERT SENTERES OMRÅDE (MYHRE 1993: FIG.1).	56
FIGUR 20 INNDELING AV SKIPREIDER OG FJERDINGER I ROGALAND FRA 1200 - 1300 E.KR. (KART: IVERSEN 2015: FIGURE 4)	58

TABELLER

TABELL 1 TABELL OVER ANTALL LOKALITETER OG GJENSTANDER DATERT TIL FOLKEVANDRINGSTID OG MEROVINGERTID SAMT PROSENTVIS NEDGANG FRA FOLKEVANDRINGSTID TIL MEROVINGERTID I ROGALAND SOM HELHET	41
TABELL 2 TABELL OVER ANTALL LOKALITETER OG GJENSTANDER DATERT TIL FOLKEVANDRINGSTID OG MEROVINGERTID SAMT PROSENTVIS NEDGANG FRA FOLKEVANDRINGSTID TIL MEROVINGERTID I DE UNDERSØKTE OMRÅDENE I ROGALAND	41

LITTERATUR

- Baug, I. (2015). *Quarrying in Western Norway: an archaeological study of production and distribution in the Viking period and the Middle Ages*, Archaeopress Archaeology, Oxford.
- Braudel, F. (1980). *On History*, University of Chicago Press, Chicago.
- Büntgen, U., Myglan V.S., Ljungqvist, F.C., McCormick, M., Di Cosmo, N., Sigl, M., Jungclauss, J., Wagner, S., Krusic, P.J., Esper, J., Kaplan, J.O., de Vaan, M.A.C., Lutherbacher, J., Wacker, L., Tegel W., Kirilyanov, A.V., (2016). Cooling and societal change during the Late Antique Little Ice Age from 536 to around 660 AD, *Nature Geoscience* 09 2016, s. 231-236.
- Conolly, J., Lake, M. (2006). *Geographical information systems in archaeology*, Cambridge University Press, Cambridge.
- Dahl, B. I. (2009) En presentasjon av fire utvalgte his fra Forsandmoen 2007. I: *AmS-Varia*, Nr. 49, s. 87-104.
- Dodgshon, R.A. (1998). *Society in Time and Space: A Geographical Perspective on Change*, Cambridge University Press, Cambridge.
- Fuglestad, I. (2005). *Pionerbosetningens fenomenologi Sørvest-Norge og Nord-Europa 10 200 / 10 000 - 9500 BP*. AmS-nett 6, Arkeologisk Museum I Stavanger, Stavanger.
- Giddens, A. (1984). *The constitution of society: outline of the theory of structuration*, Polity Press, Cambridge.
- Gjessing, G. (1934). *Studier i norsk merovingertid: kronologi og oldsakformer*, Det Norske Videnskaps-akademi i Oslo, Oslo.
- Grimm, O. & Stylegar F.A. (2010). *Roman period court sites in South-Western Norway: a social organisation in an international perspective*. AmS-skrifter 22. Arkeologisk Museum, Universitetet I Stavanger, Stavanger.
- Gräslund, B. (2007). Fimbulvintern, Ragnarök och klimatkrisen år 536-537 e. Kr I: Hellsprong, M (red). *Saga Och Sed: Kungl. Gustav Adolfs Akademiens Årsbok*, Kungl. Gustav Adolfs Akademien för Svensk Folkkultur, Uppsala.

Gräslund, B. og Price, N. (2012). Twilight of the Gods? The "dust veil event" of AD 536 in Critical Perspective. *Antiquity*, 86, s. 428-443.

Gudesen, H.G., (1980). Merovingertiden i Øst-Norge: kronologi, kulturmønstre og tradisjonsforløp, *Varia* (Universitetets oldsaksamling: trykt utg.), Universitetets oldsaksamling, Oslo.

Hagen, A. (1953). *Studier i jernalderens gårdssamfunn*, Universitetets oldsaksamling, Oslo.

Hernes, P. (1997). *Karmøys historie – som det stiger frem I: Fra Istid til 1050*, Karmøy Kommune, Karmøy.

Iversen, F. (2004). *Eiendom, makt og statsdannelse: kongsgårder og gods i Hordaland i yngre jernalder og middelalder*, Universitetet i Bergen, Bergen.

Iversen, F. (2015). Houses of Commons, Houses of Lords? The Thing on the Threshold of Statehood in Rogaland, Western Norway in the Merovingian and Viking Ages I: Baug, I., Larsen J og Mygland S. S. (Eds) *Nordic Middle Ages – Artefacts, Landscapes and Society. Essays in Honour of Ingvild Øye on her 70th Birthday. UBAS – University of Bergen Archaeological Series 8*. University of Bergen, Bergen.

Iversen, F. (2016). Estate Division: Social Cohesion in the Aftermath of AD 536-7. I: Frode Iversen & Håkan Petersson (eds.), *The Agrarian Life of the North 2000 BC-AD 1000. Studies in Rural Settlement and Farming in Norway*, Portal, Kristiansand, s. 41-75.

Klein, N. (2008). *Sjokkdoktrinen: katastrofekapitalismens fremmarsj*, Oktober, Oslo.

Løken, T. (1989). Forsandutgravingene etter 10 år. I: *Frå haug ok heiðni*, Nr. 4, s. 313-320.

Løken, T. (2001) Forsands forhistorie. I: *Frå haug ok heiðni*, Nr. 3, s. 6-18.

Löwenborg, D. (2010). Excavating the Digital Landscape: GIS analyses of social relations in central Sweden in the 1st millennium AD, Uppsala Universitetet, Uppsala.

Magnus, B. (1975). *Krosshaugfunnet: et forsøk på kronologisk og stilhistorisk plassering i 5. Årh.* Stavanger museums skrifter 9, Stavanger.

Magnus, B. (2015). Kvinnene fra Krosshaug i Klepp og Hol på Inderøya. *AmS-Varia*, 55, s. 71-87.

Meling, T. (2014). *To graver med hest og hesteutstyr fra Tu: maktpolitiske forhold på Sørvestlandet i yngre steinalder*, Arkeologisk museum, Universitetet i Stavanger, Stavanger.

Myhre, B. (1972). *Funn, fornminner og ødegårder: Jernalderens bosetning i Høyland fjellbygd*, Stavanger museums skrifter, Stavanger.

Myhre, B. (1980) *Gårdsanlegget På Ullandhaug. 1: Gårdshus I Jernalder Og Tidlig Middelalder I Sørvest-Norge = Die Eisenzeitliche Siedlung Auf Dem Ullandhaug. 1: Die Häuser Der Eisenzeitlichen Und Frühmittelalterlichen Höfe in Südwestnorwegen*. Vol. 4. AmS-skrifter (trykt Utg.). Arkeologisk Museum i Stavanger, Stavanger,

Myhre, B. (1991). Borre - et merovingertidssenter i Øst-Norge, *Borreminne (trykt utg.)*, Historielaget, Horten.

Myhre, B. (1993). Rogaland Forut for Hafrsfjordslaget I: Vea, Marit S., Bjørn Myhre. Red. *Rikssamlingen Og Harald Hårfagre: Historisk Seminar På Karmøy 10. Og 11. Juni 1993*, Karmøy Kommune, Karmøy, s. 41-64.

Myhre, B. (1994) Myhre, Bjørn 1994: Roskipet - merovingertidas maktsymbol. I: *Frå haug ok heiðni*, Nr. 1, s. 23-26.

Myhre, B. 2002. Landbruk, Landskap og samfunn, 4000 f. kr - 800 e. kr. I: B. Myhre og I. Øye 2002. Jorda blir levevei 4000-1350 e.Kr. *Norges Landbrukshistorie bd. 1*. s. 170-213, Oslo.

Opedal, A. og Sellevold, B.J. (1998). De glemte skipsgravene: makt og myter på Avaldsnes, *AmS-Småtrykk 47*, Arkeologisk museum i Stavanger, Stavanger.

Opedal, A. (2010). *Kongemakt og kongerike: gravritualer og Avaldsnes-området politiske rolle 600-1000*, Institutt for arkeologi, konservering og historie, Universitetet i Oslo, Oslo

Petersen, J. og Instituttet for Sammenlignende Kulturforskning (1933). *Gamle Gårdsanlegg I Rogaland 1: Fra forhistorisk tid og middelalder*, Instituttet for Sammenlignende Kulturforskning (trykt Utg.), Aschehoug, Oslo

Petersen, J. og Instituttet for Sammenlignende Kulturforskning (1936). *Gamle Gårdsanlegg I Rogaland 2: Fortsettelse: Utsira, Lyngaland, Håvodl, Birkelandstølen, Hanaland*, Aschehoug, Oslo.

- Petersen, J. (1944). De gamle øydegårdene i Rogaland. *Stavanger Museums årshäfte for ...1942-43*, Stavanger Museum, Stavanger.
- Rønne, O. (1999). *Rogalands merovingertid: perspektiver på en funnfattig periode*, Hovedfagsoppgave i Nordisk Arkeologi, Universitetet i Oslo, Oslo.
- Shetelig, H. (1912). *Vestlandske graver fra jernalderen..* Bergens Museums Skrifter, Bergen.
- Shetelig, H. (1917). *Nye jernaldersfund paa Vestlandet*, Bergens Museums Aarbok (trykt Utg.). Bergen.
- Shetelig, H. (1925). *Norges forhistorie: problemer og resultater i norsk arkæologi*, Instituttet for Sammenlignende Kulturforskning (trykt Utg.). Oslo.
- Skre, D. (2014). Norðvegr – Norway: From Sailing Route to Kingdom. *European Review*, Vol. 22, No. 1, s. 34-44.
- Solberg, B. (1985). Social Status in the Merovingian and Viking Periods in Norway from Archaeological and Historical Sources. *Norwegian Archaeological Review*, Vol 18, Nos 1-2, s. 61-76.
- Solberg, B. (2010). *Jernalderen i Norge*. Cappelen Akademisk Forlag, Oslo.
- Stamnes, A. A. (2016) Effect of Temperature Change on Iron Age Cereal Production and Settlement Patterns in Mid-Norway I: Frode Iversen & Håkan Petersson (eds.), *The Agrarian Life of the North 2000 BC-AD 1000. Studies in Rural Settlement and Farming in Norway*, Portal, Kristiansand, s. 27-39.
- Steinsland, G. (2005). *Norrøn religion: myter, riter, samfunn*, Pax, Oslo.
- Tangen, M. (2010). *Gullgubber- En revitalisering av norske funn*. Masteroppgave i arkeologi. Norges Teknisk - Naturvitenskaplige Universitet (NTNU), Institutt for arkeologi og religionsvitenskap, Trondheim.
- Toohey, M., Krüger, K., Sigl, M., Stordal, F., Svensen H. (2016). Climatic and societal impacts of a volcanic double event at the dawn of the Middle Ages, *Climatic Change* 136 (3) s. 401-412.
- Zehetner, J.L. (2007). *Fra sted til gård: en agrararkeologisk analyse av Indre Matre i Kvinnherad, Hordaland*, Institutt for arkeologi, historie, kultur- og religionsvitenskap, Universitetet i Bergen, Bergen.

NETTSTEDER

Kartverket (2017). *Nedlasting* (<http://data.kartverket.no/download>)

Riksantikvaren (2017). *Askeladden Innsynsklient* (<https://askeladden.ra.no/askeladdeninnsyn>)

Rogaland Fylkeskommune (2016). *Geografi*. (www.rogfk.no/rogaland/geografi) (lest 14/12 2016)

Universitetsmuseene (2017). *Unimus Arkeologisøk* (www.unimus.no/arkeologi/forskning)

