

Arbeidsavklaringspenger

En sammenligning med tidligere ordninger

av

Gunnar Larsson

Masteroppgave

Masteroppgaven er levert for å fullføre graden

Master i samfunnsøkonomi

Universitetet i Bergen, Institutt for økonomi

Juni 2017

UNIVERSITETET I BERGEN



Førord

Jeg vil først og fremst rette en stor takk til min veileder Espen Bratberg, som har bidratt til verdifulle tilbakemeldinger i løpet av hele skriveprosessen. Jeg vil også takke Trond Pedersen ved NSD for tilrettelegging av data. NSD har bistått med kontor i deres lokaler, noe som har vært til stor hjelp under skrivingen.

I tillegg vil jeg takke Amund Eikrem for korrekturlesing og nyttige innspill. En takk blir også rettet til medstudenter som har bidratt til en fin studietid her i Bergen.

Programvaren som er benyttet i denne oppgaven er Stata/IC 14.2 og Excel. Data som blir brukt i oppgaven er hentet fra Statistisk sentralbyrå (SSB) sin database FD-Trygd. Den nevnte institusjonen er ikke ansvarlig for analysen eller tolkninger som er gjort i denne teksten.



Gunnar Larsson, Bergen 31. mai 2017

Arbeidsavklaringspenger

En sammenligning med tidligere ordninger

av

Gunnar Larsson, Master i samfunnsøkonomi

Universitetet i Bergen, 2017

Veileder: Espen Bratberg

I 2010 ble stønadsordningene yrkesrettet attføring, rehabiliteringspenger og tidsbegrenset uførestønad erstattet av én ytelse, kalt arbeidsavklaringspenger. Målet med denne masteroppgaven er å undersøke om omleggingen medførte en endring i andelen mottakere som returnerte til arbeid. For å kunne observere en eventuell endring, har andelen som begynner i eller returnerer til arbeid etter å ha vært mottaker av arbeidsavklaringspenger blitt lagt til grunn. Dette blir sammenlignet med de tre utgåtte ordningene. Andel som er i jobb blir målt med ett års mellomrom, tre år frem i tid.

Resultatene fra analysen viser entydig at arbeidsavklaringspenger førte til at færre kom i jobb sammenlignet med de tidligere ordningene. Ved å sammenligne arbeidsavklaringspenger med de tre foregående ordningene separat, ser det ut til at forskjellen mellom arbeidsavklaringspenger og tidsbegrenset uførestønad ikke er signifikant to og tre år etter starttidspunktet for stønadsmottaker. Ved å ha en separat analyse av kvinner og menn, viser resultatene at arbeidsavklaringspenger gir mindre sannsynlighet for å komme i arbeid for begge kjønn. Det ser ut til at overgangen til arbeidsavklaringspenger rammet menn hardest. Utvalget blir til slutt delt ved de som mottok og de som ikke mottok sykepenger året før de startet å motta støtte, grunnet ulike variasjoner mellom disse gruppene. Resultatene viser at innføringen av arbeidsavklaringspenger førte til at de som kom fra sykepenger har større sannsynlighet for å returnere til arbeid etter to år enn de som startet direkte på arbeidsavklaringspenger. Dette var sammenlignet med de tidligere ordningene kombinert. Ved å sammenligne arbeidsavklaringspenger med yrkesrettet attføring, ser det ut til at de som først mottok sykepenger kom dårligere ut etter endringen i 2010.

Innhold

Forord	ii
Sammendrag	iii
Innhold	iv
Tabeller	v
Figurer	vi
1. Introduksjon	1
2. De norske trygdeordningene	2
2.1 Historikk for trygdeordningene.....	2
2.2 Norge i en internasjonal sammenheng.....	3
2.3 De ulike ordningene.....	4
2.4 Sammenligning mellom tidligere ordninger og arbeidsavklaringspenger.....	8
3. Trygd som forsikringsordning og velferdsstatens dilemma	9
4. Tidligere forskning	11
5. Design	15
5.1 Inklusjonskriterier.....	15
5.2 Analyseopplegg.....	17
5.3 Variabeloversikt.....	18
6. Deskriptiv statistikk	22
7. Økonometrisk modellering	27
7.1 Kausalitet.....	27
7.2 Lineær sannsynlighetsmodell.....	28
7.3 Alternative sannsynlighetsmodeller.....	30
7.4 Svakheter ved den lineære sannsynlighetsmodellen.....	30
8. Resultater	32
9. Oppsummering	41
Appendiks	43
Litteraturliste	45

Tabeller

Tabell 1: Antall observasjoner før og etter ekskludering.....	16
Tabell 2: Kjønn- og aldersfordeling arbeidsavklaringspenger og total tidligere ordninger.....	19
Tabell 3: Variabeldefinisjoner.....	21
Tabell 4: Deskriptiv statistikk, bakgrunnsvariabler.....	25
Tabell 5: Lineær sannsynlighetsmodell, «Baseline», arbeidsavklaringspenger og tidligere ordninger.....	33
Tabell 6: Lineær sannsynlighetsmodell, arbeidsavklaringspenger og tidligere ordninger.....	34
Tabell 7: Lineær sannsynlighetsmodell, tidligere ordninger separat.....	35
Tabell 8: Lineær sannsynlighetsmodell, interaksjonsledd inkludert.....	37
Tabell 9: Lineær sannsynlighetsmodell, etter kjønn.....	39
Tabell 10: Lineær sannsynlighetsmodell, etter mottak av sykepenger.....	40
Tabell A1: Deskriptiv statistikk yrkesrettet attføring, rehabiliteringspenger og uførestønad.....	43

Figurer

Figur 1: Oversikt over historisk utvikling i velferdssystemet i Norge.....	2
Figur 2: Andel i jobb over tid, arbeidsavklaringspenger og tidligere ordninger.....	23
Figur 3: Arbeidsinntektsfordeling arbeidsavklaringspenger og tidligere ordninger.....	24

1. Introduksjon

Norge er et land med et omfattende velferdssystem. Siden starten av 2000-tallet har vi sett en sterk økning i folkeveksten for mennesker mellom 18 og 66 år (SSB, 2017). De store fødselskullene i etterkrigstiden har bidratt til en særlig økning av personer som er 55 år og eldre (Bragstad et al., 2012). Dette kan føre til utfordringer for de ulike trygdeordningene som eksisterer, i og med at det er denne gruppen hvor flest blir uførepensjonister. Ved å ta hensyn til veksten i befolkningen, ser vi at andel uførepensjonister har holdt seg konstant over tid. Men en urovekkende trend de siste årene har vært at andelen under 25 år som mottar støtte har økt betydelig (Kann et al., 2016a). Unge personer har mange potensielle år i arbeid foran seg. Dermed er det viktig å få til en ordning som i størst mulig grad hjelper de som har mulighet til å komme seg inn i eller tilbake til arbeid.

Syv år etter innføringen av arbeidsavklaringspenger, blir det fortsatt utarbeidet rapporter og artikler som omhandler nevnte ordning. Arbeidsavklaringspenger kan dermed sies å være et omdiskutert tema. Arbeid og Velferd, et fagtidsskrift som blir utgitt av Kunnskapsavdelingen i NAV, tar for eksempel ofte opp ulike aspekter rundt ordningen. Det stadige fokuset på å komme med forslag til forbedringer har vært en inspirasjon til denne teksten.

Denne oppgaven har som mål å undersøke hvorvidt det å innføre arbeidsavklaringspenger har ført til at flere personer kommer tilbake til eller kommer i arbeid. Dette blir estimert med den lineære sannsynlighetsmodellen. Siden ordningen tok over for tre tidligere ordninger, er det interessant med et innblikk i om dette skiftet har ført til en endring i andel som returnerer til arbeidsmarkedet. Dette på grunn av at målet med skiftet var å treffe samme målgruppe som de tre foregående samlet (Kann og Kristoffersen, 2015). I tillegg sammenligner oppgaven arbeidsavklaringspenger med de tre tidligere ordningene separat, for å undersøke avviket mellom nåværende ordning og de enkelte tidligere ordningene. Det blir også gjennomført regresjoner separat etter kjønn, og etter om et individ mottok sykepenger ett år før inklusjon i ytelse.

Oppgaven begynner med en gjennomgang av historikken til det norske velferdssystemet i tillegg til en beskrivelse av de ulike ordningene som er aktuelle. Del 3 tar for seg trygd som en forsikringsordning. Tidligere forskning både nasjonalt og internasjonalt blir diskutert i del 4.

Del 5 tar for seg designet av analysen, og i del 6 blir det presentert deskriptiv statistikk. Relevant økonometrisk teori blir gjennomgått i del 7. Videre blir det en gjennomgang av resultatene i del 8. Til slutt vil det i del 9 være en oppsummering som trekker sammen resultatene fra analysen.

2. De norske trygdeordningene

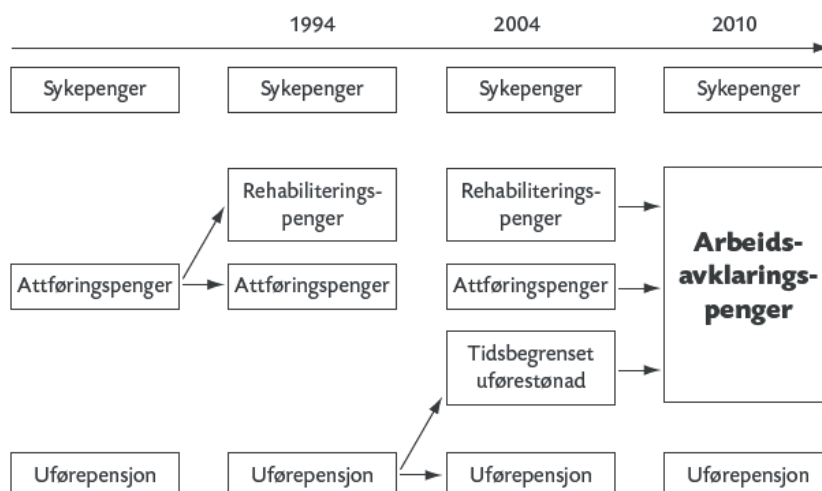
Før historikken for trygdeordningene i Norge gjennomgås, kan det være nyttig å gå gjennom noen begreper som går igjen i teksten. Det blir presentert et skille mellom passive og aktive ytelser. Forskjellen mellom de to formene for ytelse handler om i hvor stor grad de bidrar til at trygdemottaker kan returnere til arbeidsmarkedet. Aktive ordninger benytter seg i større grad av arbeidsfremmende tiltak, som skal bidra til raskere tilbakevending til jobb. Ordningene som inngår i teksten, gir utbetalinger til sine mottakere. Dette blir utregnet fra grunnbeløpet. Grunnbeløpet i folketrygden merkes i teksten som G, som per 1. mai 2017 er på kr 93 634.

2.1 Historikk for trygdeordningene

Den norske folketrygden ble vedtatt i lov av 17. juni 1966, og trådte i kraft 1. januar påfølgende år. En fornyelse av loven forekom i 1997. Formålet med den norske folketrygden blir beskrevet i Lov om folketrygd (folketrygdloven) (1997) sin § 1-1 og lyder som følger:

«Folketrygdens formål er å gi økonomisk trygghet ved å sikre inntekt og kompensere for særlige utgifter ved arbeidsløshet, svangerskap og fødsel, aleneomsorg for barn, sykdom og skade, uførhet, alderdom og dødsfall».

Figur 1: Oversikt over historisk utvikling i velferdssystemet i Norge



Kilde: Svele (2010)

Ved innføringen av Folketrygdloven i 1967 var det i hovedsak tre ordninger velferdssystemet tilbød. Dette var sykepengene, attføringspengene og uførepensjon. Norge opplevde en sterk vekst i antall uføre på 1980-tallet. Dette ble forklart med en for liberal praksis ved Trygderetten (NOU 2007: 4, 2007). Det ble i 1991 utført en lovendring som strammet inn kravene til å kunne se på sammenhengen mellom en skade eller lidelse og nedsatt funksjonsevne. I St.meld. nr. 39 (1991-1992) understrekes problemet knyttet til at en økt mengde personer falt ut av arbeidsmarkedet og endte opp med å motta passive stønadsordninger. Attføringsmeldingen introduserte begrepet arbeidslinjen. Med dette nye begrepet ble det i nevnte melding anbefalt en sterkere innsats i attføring for personer som er i yrkesaktiv alder, for å i større grad «*motvirke en yrkesmessig passivisering*» (St.meld. nr. 39, 1991-1992, s. 124) av denne delen av befolkningen.

Innføringen av tidsbegrenset uførestønad i 2004 var et forsøk på å motvirke denne passiviseringen. Ordningen var et alternativ til varig uførepensjonering, og ble tilbudt til personer som potensielt kunne returnere til arbeid. Det viste seg at ordningen ikke tjente sin hensikt på en tilfredsstillende måte. Rundt to tredjedeler som mottok tidsbegrenset uførestønad gikk over på varig uførestønad etter totalt tillatte stønadsvarighet (Bragstad, 2009). Som en konsekvens av dette, ble det i St.meld. nr. 9 (2006-2007) foreslått en sammenslåing av yrkesrettet attføring, rehabiliteringspengene og tidsbegrenset uførestønad. Begrunnelsen for dette forslaget lå i å forsøke å få de ulike yrkesrettede ordningene mer samordnet, og samtidig få et sterkere fokus på arbeidsrettede tiltak for å få de individene som har mulighet til komme tilbake i jobb. På grunnlag av St.meld. nr. 9 ble det i Ot.prp. nr. 4 (2008-2009) introdusert begrepet arbeidsavklaringspengene. Denne ordningen ble innført i 2010, og skulle ha som funksjon å treffe målgruppen til alle de tre ordningene den tok over for. I tillegg skulle det i større grad bli et fokus på arbeidsevnevurdering for å sikre en tettere oppfølging av hver enkelt mottaker, slik at den enkelte fikk tilrettelagt sitt bistandsbehov.

2.2 Norge i en internasjonal sammenheng

Norge er ikke alene om å ha trygdeordninger. En utredning gjort av OECD (2010) viser ulike funn knyttet til de ulike trygdeordningene til OECD-landene. De ulike velferdssystemene til de enkelte landene blir delt inn i tre undergrupper: sosialdemokratisk, liberal og korporativ. Velferdssystemet i Norge klassifisert som en sosialdemokratisk modell. Denne benevnelsen gjelder også velferdssystemene i Danmark, Finland, Sverige, Nederland, Sveits og Tyskland. Den sosialdemokratiske modellen kjennetegnes ved to punkter:

- 1) Et relativt generøst og åpent velferdssystem, som i hovedsak baserer seg på universell stønadsdekning, med lav terskel for delvis uføretrygd, samt generøse sykepenge- og uføreordninger.
- 2) Fokus på aktive arbeidsmarkedstiltak for å få personer som ønsker til å komme tilbake i jobb.

Generelt sier rapporten at Norge skiller seg ut på noen punkter. Det mest merkbare avviket Norge har, sammenlignet med resten av OECD-landene, er høyt sykefravær. Det høye fraværet som observeres i Norge forklares blant annet med generøse ordninger. Selv om Norge klart skiller seg ut i dette aspektet, ser det ut til at høyt sykefravær også er gjeldende i de nordiske landene Sverige og Finland¹. Gjennomsnittlig har OECD-landene offentlige utgifter på trygdeordninger (inkludert sykepenger) som tilsvarer 2 prosent av BNP. Norge er en av de landene som er over gjennomsnittet, 4.8 prosent av BNP målt i 2007 (OECD, 2010, s. 60). Dette kan henge sammen med at Norge i større grad har utarbeidet ordninger som prøver å være aktive bidragsyttere til å få personer tilbake i arbeid, noe som krever mer oppfølging. Dette er sammenlignet med OECD-landene generelt, hvor det i større grad er en passiv form for støtte. Flere og flere land har begynt å innføre en form for arbeidsevnevurdering (Gjersøe, 2016). Etttersom flere land har tatt denne vurderingen i bruk, har det kommet ulike måter å utføre arbeidsevnevurdering. Men det er et ganske tydelig skille, spesielt mellom den formen for arbeidsevnevurdering Norge og Storbritannia har. Hensikten til den britiske versjonen er å begrense antall personer som kommer inn på trygdeordninger, mens den norske versjonen har som hensikt å øke antall personer som kommer ut av ordningen (Gjersøe, 2016).

2.3 De ulike ordningene

I kommende avsnitt gjennomgås de ulike ordningene som inngår i analysen mer i detalj, hvor sykepenger først presenteres, før de tidligere ordningene og arbeidsavklaringspenger blir presentert. Et felles krav for alle ordningene er at mottaker må ha vært medlem av folketrygden før de mottar støtte.

¹ Norge sitt sykefravær målt i 2008 er 6.9 prosent. For Sverige og Finland ligger sykefraværet på henholdsvis 5 prosent og 4.7 prosent (OECD, 2010, s. 65)

Sykepenger

Målet med sykepenger er å sikre inntekten til individer som er arbeidsuføre på grunn av sykdom eller skade (St.meld. nr. 9, 2006-2007). Sykepenger skal kompensere yrkesaktive medlemmer som på grunn av sykdom eller skade har blitt arbeidsuføre, og som resultat av arbeidsuførhet har bortfall av arbeidsinntekt. Rehabiliteringspenger hadde krav for stønadsmottaker å måtte ha gått på sykepenger 52 uker før en eventuell overgang trådte i kraft. Det er ikke lenger et krav å måtte ha mottatt sykepenger før en kan gå over til arbeidsavklaringspenger. Selv om det ikke lenger er et krav om å ha gått på sykepenger før en mottar stønad, viser det seg at rundt 50 prosent av de som begynner å motta arbeidsavklaringspenger mottok sykepenger i perioden før (Sutterud, 2017). For personer under 30 år er andelen lavere, på litt over 20 prosent. Dette skyldes at unge personer i mindre grad har en fått en tilknytning til arbeidsmarkedet, og dermed ikke opparbeidet seg rettighetene til å kunne motta sykepenger (Kann og Kristoffersen, 2014). Andel som kommer fra sykepenger øker med alderen. Sykepenger krever en opptjeningstid på minst fire uker. Det vil si at for å motta sykepenger må mottaker ha jobbet de siste fire ukene. Kompensasjonen blir delt inn i to ulike perioder, hvor den første er arbeidsgiverperioden. I den første perioden, som er på 16 dager, er det arbeidsgiver som yter sykepenger. Fra dag 17 og utover ytes resten av NAV frem til den totale lengden en person kan motta sykepenger, som er inntil ett år. Stønadsmottaker av sykepenger får 100 prosent av tidligere inntekt, opptil 6 G. Dette vil si at stønadsmottaker i 2017 mottar 100 prosent av tidligere inntekt, gitt at inntekten var lik eller mindre enn kr 561 204.

Attføringspenger

Attføringsytelser hadde som mål å sikre inntekt for de medlemmene som benyttet seg av yrkesrettet attføring (attføringspenger). I tillegg skulle attføringsytelsene kompensere for gitte utgifter knyttet til selve attføringen (attføringsstønad) (St.meld. nr. 9, 2006-2007). For å kunne motta attføringspenger måtte mottaker være i aldersgruppen 19 til 67 år. Mottaker sin inntektsevne måtte være redusert med minst 50 prosent, på grunn av skade, sykdom eller lyte. Målet på nedsatt evne tok utgangspunkt i en vanlig arbeidsuke, som er på 37,5 timer. I tillegg ble det stilt krav til stønadsmottaker om å ha varig nedsatt inntektsevne, eller å ha fått sin mulighet til å bestemme yrke eller arbeidsplass betraktelig minsket. Ved tilfeller med mindre tilgang på nytt arbeid, ble det dermed vurdert om det var nødvendig for stønadsmottaker å gjennomføre attføringstiltak i den hensikt å bedre sine muligheter i arbeidsmarkedet. Mottak av attføringsytelser hadde ikke en bestemt varighet, foruten om attføring knyttet til skolegang, hvor grensen var på tre år. Selve grunnlaget for støtte knyttet til attføring skulle måles ut fra

stønadsmottakers pensjonsgivende inntekt året før mottaker fikk redusert sin arbeidsevne (St.meld. nr. 9, 2006-2007). Dette gjelder opptil 6 G. Mottaker av attføringspenger mottok 66 prosent av sitt inntektsgrunnlag. Stønadsmottaker måtte melde inn sin arbeidssituasjon annenhver uke. Retten til å motta støtte kunne falle bort dersom mottaker ikke aktivt deltok i arbeidsfremmende tiltak. Det var mulighet for å jobbe opptil 60 prosent, og motta redusert støtte. Hvis mottaker jobbet mer enn 60 prosent, ble det ikke betalt ut støtte.

Rehabiliteringspenger

Formålet med rehabiliteringspenger var å sikre inntekt til medlemmer med sykdom, skade eller lyte, som var under medisinsk behandling. Ett av kravene til å motta rehabiliteringspenger var å aktivt være under behandling med formål om å kunne forbedre sin arbeidsevne (St.meld. nr. 9, 2006-2007). Arbeidsevnen til de som mottok rehabiliteringspenger måtte være nedsatt med minst 50 prosent. Det var i tillegg bare mulig å motta rehabiliteringspenger dersom man var i aldersgruppen 18 til 67 år. Rehabiliteringspenger ble gitt til mottakere som hadde mottatt sykepenger i 52 uker som trengte en utvidet periode etter sykepengene. Som med sykepenger, var varigheten på rehabiliteringspenger vanligvis ikke lenger enn 52 uker sammenhengende. Ytelsen benyttet seg av samme utregningsgrunnlag til støtte som attføringspenger. Inntektstap legges vanligvis til grunn under målingen av rehabiliteringspenger. I tillegg ble det krevd av stønadsmottaker å delta i utformingen av sin egen oppfølgingsplan. Stønadsmottaker kan miste sin rett til å motta rehabiliteringspenger hvis disse kravene ikke blir oppfylt.

Tidsbegrenset uførestønad

Tidsbegrenset uførestønad ble innført i 2004. Det å dele uførestønad til en permanent og en tidsbegrenset ytelse var et forsøk på å redusere antallet uførepensjonister, som hadde vært høyt på slutten av 90-tallet (NOU 2000: 27, 2000). Ordningen gikk ut på å gi stønad til individer som hadde fått sin arbeids- eller inntektsevne nedsatt med minst 50 prosent på grunn av sykdom, skade eller lyte. (Kann og Kristoffersen, 2015). Aldersgruppen på personer som kunne motta uførestønad var 18 til 67 år. Det stiltes krav til stønadsmottaker å måtte ha vært medlem av folketrygden i minst de tre foregående årene før personen mottok tidsbegrenset uførestønad. Trygdeetaten hadde som målsetning at minst 40 prosent av de nye mottakerne av uføreytelser skulle motta tidsbegrenset uførestønad (Hauge og Bragstad, 2008). De som mottok tidsbegrenset uførestønad var individer som hadde nedsatt arbeidsevne i en gitt periode, hvor det var en mulighet for å kunne returnere til arbeidsmarkedet. Tidsbegrenset uførestønad ble gitt til de individene hvor det enten ikke var hensiktsmessig å delta på attføringstiltak, eller hvor

ulike attføringstiltak hadde blitt utprøvd, men som ikke hadde ført til en forbedring i inntektsevne. Varigheten på stønaden varierte fra ett til fire år, avhengig av hver enkeltes behov. De som hadde størst sannsynlighet for å gå på denne ordningen var unge mennesker og personer som var tilknyttet arbeidsmarkedet (Bragstad, 2009). Dette var også et uttalt mål med ordningen. Samme krav ble stilt til nye mottakere av varig uførepensjon og tidsbegrenset uførestønad. Den eneste klare forskjellen var at kravene for å motta varig uførepensjon var strengere med tanke på varigheten på stønadsmottakers sykdom eller lidelse (St.meld. nr. 9, 2006-2007).

Arbeidsavklaringspenger

Formålet med innføringen av arbeidsavklaringspenger er ifølge Lov om folketrygd (folketrygdloven) (1997) sin §11-1 å «sikre inntekt for medlemmer mens de får aktiv behandling, deltar på arbeidsrettet tiltak eller får en annen oppfølging med sikte på å skaffe seg eller beholde arbeid». Mottakere av arbeidsavklaringspenger må ha vært medlem av folketrygden i minst de tre foregående årene, og være i aldersgruppen 18 til 67 år, med spesielle vilkår gjeldende personer som krever arbeidsavklaringspenger etter fylte 62 år². For å ha rett på arbeidsavklaringspenger må medlemmet ha fått minsket sin arbeidsevne med minst 50 prosent på grunn av skade, lyte eller sykdom. Dette må være av et slikt omfang at stønadsmottaker ikke har mulighet til å beholde eller anskaffe seg inntektsgivende arbeid (Folketrygdloven, 1997). Medlemmer trenger ikke ha gått på sykepenger perioden før personen mottar arbeidsavklaringspenger. Det kreves at stønadsmottaker behøver gitte tiltak, og aktivt benytter seg av gitte tiltak. Dette er for å kunne forsterke sin mulighet knyttet til å kunne utføre inntektsgivende arbeid, hvor tiltakene står listet i Folketrygdlovens § 11-6. Kravene er at medlemmet

a) har behov for aktiv behandling,

b) har behov for arbeidsrettet tiltak, eller

c) etter å ha prøvd tiltak etter bokstavene a eller b fortsatt anses å ha en viss mulighet for å komme i arbeid, og får oppfølging fra Arbeids- og velferdsetaten.

² Dersom medlem søker om å motta arbeidsavklaringspenger etter fylte 62 år, er det et tilleggsvilkår at medlemmet hadde pensjonsgivende inntekt på minst 1 G det foregående året, før arbeidsevnen ble redusert med minst 50 prosent. Eventuelt kan medlem ha hatt pensjonsgivende inntekt på minst 3 G under de tre siste årene før nedsatt arbeidsevne (Folketrygdloven, 1997).

Etter lovendringen i 1991 har fokuset hos Folketrygden vært å unngå å være passive utbetalere av stønader. Måten dette ble gjort på, var å bruke aktive virkemidler heller enn passive ytelser. (St.meld. nr. 9, 2006-2007). Hver fjortende dag har stønadsmottaker meldeplikt. Informasjonen som meldes inn kan ha en innvirkning på hvorvidt personen fortsatt er aktuell som mottaker av arbeidsavklaringspenger. Det er tillatt for et medlem å arbeide på samme tid som medlemmet mottar arbeidsavklaringspenger. Mottaker er pliktig å melde arbeidsmengde. Dersom arbeidsmengden er for høy, kan ytelsen for den aktuelle perioden bli redusert. Varigheten på arbeidsavklaringspenger er så lenge som nødvendig for hvert enkelt tilfelle, med en øvre grense på fire år, hvor ytelsen innvilges opptil ett år av gangen (Kann et al., 2016b). Grunnlaget for arbeidsavklaringspenger blir ifølge Folketrygdlovens § 11-15 beregnet av den pensjonsgivende inntekten stønadsmottaker hadde året før arbeidsevnen ble redusert. Stønadsmottaker mottar 66 prosent av sitt grunnlag. Dette gjelder helt opp til 6 G årlig. Minste ytelse et medlem årlig kan motta er 2 G, med egne regler for personer som er under 26 år. For disse er minsteytelsen på 2,44 G. Nedre grense for ytelsene er myntet på mottakere uten restarbeidsevne. En stønadsmottaker som begynner å nærme seg overgangen til fullt arbeid har mulighet til å arbeide opptil 80 prosent i en seks måneders periode.

2.4 Sammenligning mellom tidligere ordninger og arbeidsavklaringspenger

Arbeidsavklaringspenger erstattet tre tidligere ordninger, noe som førte til et endret tilbud for noen av mottakerne. I dette delkapittelet diskuteres forskjeller og likheter mellom ordningene.

Inntektsevne og arbeidsevne

Med arbeidsavklaringspenger ble det et større fokus på å styrke arbeidslinjen. Tidligere ordninger hadde som mål å få stønadsmottakere tilbake til sine tidligere inntektsnivå, mens med arbeidsavklaringspenger skiftet fokuset over på å få stønadsmottakere tilbake til sine tidligere arbeidsnivå. Dermed er det nå en vurdering hvorvidt et medlem har fått sin arbeidsevne nedsatt ved vurderingen om medlem skal motta arbeidsavklaringspenger. Dette vil si at en person som hadde en godt lønnet jobb ikke kan gå over på arbeidsavklaringspenger hvis han har mulighet og evne til å arbeide i en jobb som er lavere lønnet (Mandal et al., 2015). På dette feltet har arbeidsavklaringspenger likheter med yrkesrettet attføring, som blant annet hadde økt

arbeidsevne hos stønadsmottaker som mål. En større forskjell kan observeres i tidsbegrenset uførestønad og rehabiliteringspenger, hvor fokuset i større grad var på inntektsevne.

Varighet og oppfølging

Et av målene med arbeidsavklaringspenger var å få en mer tydelig og definert grense for hvor lenge man kunne motta støtte (Kann et al., 2016b). Med attføringspenger var varigheten på stønaden individuell etter behov. Grense for stønad under skolegang var på tre år. Rehabiliteringspenger hadde vanligvis en varighet på 52 uker, med forlengelse på 52 uker under spesielle tilfeller. Tidsbegrenset uførestønad hadde varighet fra ett til fire år. Med tanke på varighet er det dermed tydelig at arbeidsavklaringspenger ligner på tidsbegrenset uførestønad. Også her er varigheten mellom ett til fire år, avhengig av stønadsmottakers behov. Stønaden fornyes en gang hvert år. Gjennom en tydelig definisjon av maksimal lengde på arbeidsavklaringspenger, kan det tenkes at målet om en mer tydelig varighet ble oppnådd, spesielt sammenlignet med attføringspenger.

Arbeidsavklaringspenger stiller krav til stønadsmottaker om å aktivt benytte seg av tiltak for å bedre sine muligheter for å komme tilbake til eller skaffe seg arbeid. Det kan her trekkes paralleller til meldeplikten hver fjortende dag som også var til stede for personer som mottok attføringspenger.

3. Trygd som forsikringsordning og velferdsstatens dilemma

Trygdeordningene er en form for forsikringsordning. Det å falle utenfor arbeidsmarkedet kan ha store økonomiske konsekvenser for enkeltindivider. Sett fra et samfunnsøkonomisk perspektiv, kan dette føre til merkbare tap. Ved å inkludere borgerne i en felles forsikringsordning, kan risikoen for å miste inntekt spres ut, og dermed kan individuell risiko minskes. Dette er med på å gi økt effektivitet i samfunnet (Bratberg og Risa, 2000). Trygdeordninger bidrar til en omfordeling fra de som er i arbeid, over til de som blir sett på som uheldige. De uheldige omfatter personer som har mistet sin mulighet til å drive med inntektsgivende arbeid, for eksempel på grunn av skade eller sykdom.

Ved å kunne bidra til at personer som har falt utenfor arbeidsmarkedet får en mulighet til å kunne fungere i samfunnet, oppstår det som kalles for velferdsstatens dilemma. Generøsiteten til trygdeordningene må balanseres. En ordning som er for generøs vil ikke fungere på lang sikt, i og med at dette kan føre til dårlige insentiver for enkeltpersoner til å fortsette i arbeid. Samtidig

må ordningene være såpass generøse at de kan bidra til støtte for de trengende. Denne balansegangen er spesielt viktig i lavtlønnede yrker, hvor kompensasjonsgraden ved forsikring relativt sett kan anses som mer attraktiv enn ved høyere lønnende yrker, på grunn av et øvre tak for ytelse.

Gitt perfekt informasjon, ville nasjonal forsikring vært en ordning som kunne ha funnet frem til en først-best løsning. Løsningen vil ikke være optimal. Dette er på grunn av at utregningen av nasjonal forsikring vil være et gjennomsnitt som ikke tar hensyn til ulikheter til hver enkelt borger. Nasjonal forsikring er likevel mer effektivt enn hva det frie markedet kan tilby. Hovedgrunnen for dette er at arbeidsledighet er en risiko som ikke kan forsikres (Barr, 2004). I praksis er det derimot ulike problemer som oppstår under forsikringsordninger. Bratberg og Risa (2000) beskriver tre tydelige problemer som bidrar til utfordringer i gjennomførelsen av forsikringsordninger. Alle disse punktene gjengis i avsnittene under, og bygger på at det i en forsikringssituasjon vil oppstå asymmetrisk informasjon mellom forsikringstaker og forsikringsgiver.

Det første problemet er ugunstig utvalg (Adverse selection). Gitt at kunnskapen om forsikringstaker sin egen risiko er privat, kjenner ikke forsikringsgiver hver enkeltes risikoprofil. Dette fører til at risikopremien blir satt til et nivå som tilsvarer gjennomsnittsriskoen til forsikringstakergruppen. Forsikringstakere har en viss viten om sin egen sannsynlighet for å bli utsatt for uhell. Dermed vil de som anser seg selv som å ha svært lav risiko for uhell velge å ikke delta i det private forsikringsmarkedet. Kostnaden er for høy til at disse individene vil betale. Dette vil føre til en økning i risikopremien, grunnet en høyere gjennomsnittlig sannsynlighet for uhell i det gjenværende gruppen. Den foregående prosessen vil gjenta seg. Flere personer forlater det private forsikringsmarkedet, og det kan i verste fall føre til at dette markedet opplever en total kollaps. Dette problemet kan behandles ved å innføre en forsikring på nasjonalt nivå, der hele befolkningen må være forsikret. Obligatorisk medlemskap gjør at de individene som ikke ønsker forsikring likevel må bidra.

Atferdsrisiko (Moral hazard, hidden action) er det andre problemet. Ved forsikringssituasjoner kan forsikringstaker gjennom forebygging ha en innvirkning på sannsynlighet for uhell. Forsikringstaker kan i noen tilfeller unngå å utføre handlinger som forebygger at risikotilfellet forekommer, uten at forsikringsgiver har mulighet til å observere denne handlingen. Dette kan være på grunn av begrenset ressurstilgang. Eksempler på slike handlinger er å ikke følge

sikkerhetsrutiner under et byggeprosjekt, eller ikke å vedlikeholde det elektriske anlegget i hjemmet. Sammenlignet med ugunstig utvalg, blir ikke dette problemet løst med en felles obligatorisk forsikringsordning for hele befolkningen. Men kravet om nedsatt helsesituasjon kan være en for stor kostnad for et individ i forhold til utbetalingen en trygdeordning tilbyr. Gitt at en person har muligheten, vil det tjene personen mer å være frisk og jobbe enn å få utbetaling av trygdeordningen. Dermed er det med slike situasjoner i hver enkeltes interesse å utøve forebyggende handlinger for å unngå at uhell inntreffer.

Det siste problemet som diskuteres i Bratberg og Risa (2000) er rapporteringsrisiko (Moral hazard, hidden information). Ved noen forsikringsordninger kreves det helt eller delvis rapportering fra forsikringstaker, basert på takers egne vurderinger. Dette kan gjelde vurdering av helsetilstand som er vanskelig for en lege å diagnostisere fullt ut, som for eksempel ledd- og muskelsmerter eller enkelte psykiske lidelser. I slike situasjoner kan forsikringstakers vurdering av uhellsomfanget være større enn hva som er konsensus hos felleskapet som helhet. En slik form for feilrapportering trenger ikke nødvendigvis være et forsøk på å få mer utbetaling enn hva som blir vurdert som rett beløp av fellesskapet. Hvorvidt rapportering fra forsikringstaker er ærlig eller ikke fra det individets ståsted, så åpner dette uansett opp for en ineffektivitet i forsikringsordningen. En måte å løse dette problemet på er å redusere utbetalingen av trygdeordningen til et slikt nivå at mottakerne har økonomiske insentiver til å delta i arbeidsmarkedet dersom helsen tillater det. På denne måten vil trygdeordningen framstå som lite attraktiv, bortsett fra for de som behøver den. En negativ effekt som oppstår av å redusere utbetalingen er at trygdeordningen ikke får hjulpet de trengende i like stor grad som før.

4. Tidligere forskning

I denne delen presenteres ulik nasjonal og internasjonal forskning knyttet til tema. Autor og Duggan (2003) analyserte konsekvensene av en endring i det amerikanske velferdssystemet i 1984, hvor det ble større fokus på om en mottaker av uføreforsikring (*Disability Insurance (DI)*) hadde mulighet til å fungere i arbeid. Etter endringen i 1984 ble det lagt mindre vekt på faktiske diagnoser og mottakere ble mer aktiv i vurderingsprosessen, gjennom selvrappotering. Det ble i ettertid observert en økning på 60 prosent i andelen unge personer som mottok DI. Dette skiftet i andel førte til en lavere gjennomsnittsalder på mottakerne og at det i mindre grad ble menn som mottok støtte. I tillegg ble ordningen i større grad innbefattet personer med lavkompetanse. Selv om helsen til den amerikanske befolkningen økte på 1980- og 1990-tallet, kan det tenkes

at en mindre streng evaluering kombinert med en minkende etterspørsel etter lavkompetanseyrker førte til en økt etterspørsel etter å motta DI. Autor og Duggan (2003) tar også hensyn til alternative forklaringer til endring i sammensetningen av hvem som mottar DI, som økt innvandring og fengslingsrate, endring i dødsrate og fallende relativ lønnsinntekt for lavkompetanseyrker. Selv om disse endringene er vesentlige med tanke på arbeidsdeltakelse hos personer med lavkompetanse, bidrar de ikke til en forandring i artikkelens konklusjon: et økt tilbud av trygdeordninger førte til en merkbar nedgang i arbeidsdeltakelse hos personer med lavkompetanseyrker i perioden 1984-1998 (Autor og Duggan, 2003, s. 5).

Problemene knyttet til velferdsstatens dilemma har lagt grunnlag for en rik litteratur³. Parsons (1980) fant at en mer generøs velferdsordning forklarte store deler av veksten i menn i alderen 35-64 år som forlot arbeidsmarkedet i USA i etterkrigstiden frem til 1970-tallet. Denne virkningen var spesielt sterk for menn med lav utdanning. Artikkelen benevner denne gruppen som potensielt lavtlønnede, og dermed merker denne gruppen størst relativ fordel ved mer generøse ordninger. Tall fra Norge viser at andelen personer som benevnes som lavtlønnede⁴ har økt etter innføringen av arbeidsavklaringspenger. Dette kan forklares med at det ikke lenger stilles de samme kravene til opptjening som det var ved de tidligere ordningene. Innføringen av arbeidsavklaringspenger kan ha ført til at lavtlønnede personer får høyere inntekt av å motta støtte kontra det å være i arbeid (Kann et al., 2016a). Kostøl og Mogstad (2014) studerte uføretrygdedes respons på en endring i finansielle insentiver. Deres funn tilsier at mange som mottar støtte har evne til å jobbe, og at uføretrygdedes arbeidstilbud øker når insentivene for arbeid blir sterkere. Norske myndigheter introduserte tiltak i 2005 som skulle motivere ytelsesmottakere som hadde restarbeidsevne til å komme tilbake til jobb. Tiltaket førte til en endring i reduksjonen av støtte for en mottaker som arbeidet samtidig. Bare personer som mottok støtte før 1. januar 2014 hadde mulighet til å benytte seg av det nye tiltaket. Dette klare skillet i hvem som kunne benytte seg av det nye tiltaket skapte to naturlige grupper. Behandlingsgruppen var dermed de som var stønadsmottakere før 1. januar 2014, og kontrollgruppen var de som var mottakere etter nevnte dato. Arbeidsdeltakelse i behandlingsgruppen som mottok insentiver for å jobbe økte med 8.5 prosent, sammenlignet med kontrollgruppen, hvor det ble observert en deltakelse i arbeidsmarkedet på 3.4 prosent. Gruppene var i alderen 18-49 år. Finansielle insentiver knyttet til retur til arbeidsmarkedet ser

³ Se for eksempel Moffitt (1985, 1992), Røed og Zhang (2005) og Autor og Duggan (2006).

⁴ Under 2 G i inntekt.

ikke ut til å ha effekt på personer eldre enn dette. En mer effektiv trygdeordning kan gi økt total inntekt til stønadsmottaker, i tillegg til reduserte kostnader knyttet til ordningen (Kostøl og Mogstad, 2014).

Muligheten for å gå glipp av høyere inntekt i fremtiden kan fungere som insentiv for noen individer. Når man mottar sykepenge, mottar man 100 prosent av tidligere lønn opp til 6 G. Kortsiktig kan dette virke likestilt med det å være i jobb. Det kan likevel finnes langsiktige kostnader, i form av redusert lønnsvekst og tap av sosialt nettverk (Bratberg og Risa, 2000). På denne måten kan de negative konsekvensene knyttet til å motta sykepenge virke skjerpene, og en person vil ønske å arbeide gitt at han/hun er frisk. Den økonomiske tilstanden i samfunnet kan også oppleves som en form for motivasjon. I nedgangstider er det mindre jobber tilgjengelig på arbeidsmarkedet. Dermed vil individer i større grad prøve å unngå handlinger som fører til en økt sannsynlighet i å miste sin jobb. Det å ha sykefravær i nedgangstider kan sende signal til arbeidsgiver om en arbeidstakers innsats på jobb. Dette vil dermed tilsi at syke individer i slike perioder har en høyere tilbøyelighet til å arbeide. Ved bruk av norske data, ser Askildsen et al. (2005) på sammenhengen mellom høy arbeidsledighet og sykefravær. Resultatene fra analysen viser en negativ korrelasjon. Dette er med på å understøtte at personer har mindre sykefravær når jobbsikkerheten blir mindre.

Ved utgangen av lengste tillatte varighet en person kan motta støtte fra en gitt ordning, er det i praksis to fremtidige utfall. Det ene utfallet er at personen begynner å arbeide, mens det andre er å gå over til å bli varig ufør. Varigheten til en ordning har en innvirkning på hvor lenge stønadsmottakere er borte fra arbeidsmarkedet. Både med de tre utgåtte ordningene og med arbeidsavklaringspenge er det en merkbar økning i sannsynligheten for å være i arbeid perioden rett etter den lengste tillatte varigheten på de respektive ordningene (Kann et al., 2016b). Det samme gjelder sannsynligheten for å gå over på varig uførepensjon. Artikkelen til Kann et al. (2016b) har en inndeling ved de stønadsmottakerne som kom fra sykepenge og de som direkte mottok en stønadsordning uten å motta sykepenge først. Denne oppdelingen begrunnes med at de som kom fra sykepenge har hatt en annen jobbsituasjon enn de som ikke gjorde det. I tillegg er det en merkbar økning seks måneder etter lengste periode for arbeidsavklaringspenge, som er fire år. Grunnen til en forsinkelse i utslag på seks måneder skyldes saksbehandlingstiden for uføretrygdsaker.

I Norge har det vært en god del analyser knyttet til overgangen til arbeidsavklaringspenger. Kann og Kristoffersen (2014) ser på hvorvidt arbeidsavklaringspenger kan betegnes som et «venterom» før en person går over til varig uførepensjon. Artikkelen gjør et klart skille mellom individer som kommer fra tidligere ordninger og de som begynte som nye mottakere av arbeidsavklaringspenger. Det å komme fra en tidligere ordning slår positivt ut i sannsynligheten for å bli varig uførepensjonist.

Et mål med omleggingen til arbeidsavklaringspenger var å i større grad effektivisere behandlingsprosesser og gi en mer oversiktlig ordning. Begrensede ressurser ved de lokale NAV-kontorene førte til at visse saker måtte prioriteres. Myndighetene oppfordret til å fokusere på oppfølging av mottakere av rehabiliteringspenger. Dette førte til en begrenset oppmerksomhet til tidsbegrenset uførestønad, noe som gjorde at denne ordningen ikke nådde sine ønskede mål (Bragstad, 2009). Ifølge NAV var det få av de som gikk på tidsbegrenset uførestønad som kom tilbake til arbeidsmarkedet (Svele, 2010). To tredjedeler av de som gikk på tidsbegrenset uførestønad gikk direkte over på varig uførepensjon (Bragstad, 2009). Dette kan ha vært en medvirkende årsak til at ordningen ble erstattet. Antall varig uføre i Norge gikk ned i perioden 2004-2010, men ved å inkludere de som mottok tidsbegrenset uførestønad i denne perioden steg det totale antallet. Innføringen av tidsbegrenset uførepensjon kan ha ført til at det ikke var like strenge krav for å bli mottaker av uføreordninger i den perioden.

Med arbeidsavklaringspenger ble fokuset i større grad rettet mot en persons evne til å arbeide, ikke til inntekt. Dette betyr at det nå var viktigere å få en person tilbake i arbeid, enn nødvendigvis å få en person i arbeid på samme lønnsnivå som personen var tidligere. Skiftet i fokus skulle føre til raskere overgang til arbeid. Denne endringen skulle blant annet markeres ved å innføre arbeidsevnevurdering. Arbeidsevnevurdering er noe alle potensielle mottakere må gjennomføre. Men det har vist seg at denne vurderingen er en ressurskrevende prosess som i liten grad har innvirkning på oppfølgingen hver enkelt person får under stønadsperioden, og dermed ikke gir den ønskede effekten (Mandal et al., 2015). Dette har gitt opphav til ulike rapporter som bidrar til forslag til forbedringer i arbeidsevnevurderingen. Riksrevisjonen (2014) anbefaler blant annet å ha et større fokus på arbeidsmuligheter som mottakere av arbeidsavklaringspenger har under stønadsperioden. I tillegg bør det være mer struktur knyttet til oppfølgingen av hver enkelt mottaker. Mandal et al. (2015) har forslag om å knytte arbeidsevnevurderingen enda tettere til arbeidsplanen til hver enkelt mottaker, slik at tiltakene i større grad vil være rettet mot de individuelle behov.

5. Design

Data som benyttes i analysen er hentet fra Statistisk sentralbyrå (SSB) sin forløpsdatabase FD-Trygd. Datasettet er utlevert av Norsk Senter for Forskningsdata (NSD), og inneholder anonymiserte registerdata fra et 20-prosentsutvalg trukket fra trygdedatabasen (NSD, 2016).

Databasen er fra og med 1992, og inneholder individdata på hele befolkningen. De ulike typer data som inngår i FD-Trygd er trygdedata, demografidata, sosialhjelpdata, sysselsettingsdata, arbeidssøkerdata og inntekts- og formuedata (NSD, 2016). FD-Trygd inneholder individdata over tid. Dermed er det mulig å observere enkeltindividers endringer over tid. I tillegg åpner dette for å kunne aggregere en gruppe individer for å undersøke bevegelser når et nytt tiltak erstatter et annet, som for eksempel overgangen til arbeidsavklaringspenger. Administrative registerdata som omhandler trygd er hentet fra NAV. SSB er ansvarlige for demografi- og utdanningsopplysningene, mens det er Skattedirektoratet som er kilden til data knyttet til inntekt og formue.

5.1 Inklusjonskriterier

Datasettet som blir brukt i analysen består av to utvalg som blir slått sammen til ett. Det ene utvalget består av individer som er registrert som mottakere av arbeidsavklaringspenger fra og med 1. mars 2010. Det andre utvalget inneholder observasjoner på individer registrert som mottakere av de tidligere ordningene fra og med 1. september 2006, fire år og seks måneder før 2010- utvalget. Selv om utvalgene er observert på ulike tidspunkt, virker det rimelig å anta at det norske arbeidsmarkedet ikke opplevde markante endringer på fire år.

For å bli inkludert i datasettet er det to inklusjonskriterier som et individ må oppfylle:

1. Må være registrert mottaker av arbeidsavklaringspenger i 2010, eller av en av de tidligere ordningene i 2006.
2. Må være ny mottaker av ordningen de er observert i⁵.

⁵ Definisjonen til et individ som er ny i en ordning er i denne oppgaven en person som ikke er registrert stønadsmottaker ett til to år før 2006 for mottakere av tidligere ordninger, eller ett til to år før 2010 for mottakere av arbeidsavklaringspenger.

Datasettet har to eksklusjonskriterier, hvor et individ har blitt fjernet fra utvalget hvis en eller begge kriteriene er gjeldende:

1. Er med i begge utvalg, både 2006 og 2010-utvalget.
2. Mottok flere enn én av de tre tidligere ordningene.

Etter eksklusjon består 2010-utvalget av 4790 observasjoner, hvor 2617 er kvinner og 2173 er menn. Totalt inneholder 2006-utvalget 5415 observasjoner, som er noe høyere enn 2010-utvalget. 2676 av observasjonene er kvinner, mens antall menn er 2739. Dermed ble det gjenstående totale utvalget bestående av 10205 observasjoner. Eksklusjonskriteriene førte til at en stor del av utvalget ble fjernet, og gjorde at fordelingen ved de tidligere ordningene er tilnærmet lik for yrkesrettet attføring og rehabiliteringspenger, mens andelen observasjoner som mottok tidsbegrenset uførestønad er på 3.7 prosent.

Tabell 1: Antall observasjoner før og etter ekskludering

	Antall observasjoner før ekskludering	Antall observasjoner etter ekskludering
Arbeidsavklaringspenger	44537	4790
Tidligere ordninger kombinert	43284	5415
Yrkesrettet attføring	22921	2642
Rehabiliteringspenger	13007	2574
Tidsbegrenset uførestønad	8397	199
Totalt	63207	10205

Utvalget fra 2006 blir brukt som referansegruppe. En av grunnene til å bruke denne gruppen til å sammenligne med arbeidsavklaringspenger, kommer av at NAV prøvde å nå samme målgruppe med arbeidsavklaringspenger som de gjorde med de tidligere ordningene (Kann og Kristoffersen, 2015). Generelt bør referansegrupper ha mest mulig like forutsetninger som hovedgruppen for å kunne være brukbar til å sammenligne med. For å få individene i referansegruppen til å ha like forutsetninger som hovedgruppen, har ett av inklusjonskriteriene vært at et individ er ny i ordningen de er observert i. Individene som har gått på en ordning i 2004 eller 2005 før 2006 har dermed blitt fjernet fra utvalget. Det samme gjelder personer som var stønadsmottaker i 2008 eller 2009 før 2010. Dette har blitt gjort for å i større grad kunne observere den faktiske forskjellen mellom personer i de to utvalgene som er nye i sine

respektive ordninger. Ved å ikke inkludere observasjoner som var registrerte mottakere av en ordning ett eller to år for 2006 og 2010, ble spesielt antall medlemmer registrert som mottakere av tidsbegrenset uførestønad kraftig redusert.

I tillegg har individer som er registrert både som mottagere av en ordning i 2006 og i 2010 blitt ekskludert. Hvis et individ i 2010-utvalget har forhistorie som stønadsmottaker i 2006, kan dette ha innvirkning på sannsynlighet for å være i jobb etter ett, to eller tre år etter starttidspunkt i ordning. Personer som kom fra tidsbegrenset uførestønad og gikk over til arbeidsavklaringspenger har vist seg å ha høy sannsynlighet for å gå over til varig uførepensjon. Tall fra Kann og Kristoffersen (2014) viser at 67 prosent av de som kommer fra tidsbegrenset uførestønad og går over til arbeidsavklaringspenger ender opp som varige uførepensjonister seks måneder etter avsluttet arbeidsavklaringspengeperiode. Dette kan sies å være høyt, sammenlignet med de som kom fra rehabiliteringspenger, hvor andel som ble uførepensjonister var på 33 prosent. Dermed er det ønskelig for analysen sin del å ekskludere de individene som forekommer i begge utvalg.

Ved de tidligere ordningene var det noen individer som mottok mer enn én ytelse på samme tidspunkt. Dermed er det noen observasjoner som registreres flere steder. Disse har også blitt fjernet fra utvalget ved samme argument som for ekskludering av personer som er med i både 2006-utvalget og 2010-utvalget. Eksklusjonskriteriene bidrar til redusert støy i resultatene.

5.2 Analyseopplegg

Målet med analysen er å se hvilken effekt det å motta arbeidsavklaringspenger har for en persons sannsynlighet for å starte i eller komme tilbake til jobb, sammenlignet med de tidligere ordningene. Siden arbeidsavklaringspenger overtok for de tre tidligere ordningene i den hensikt å øke andel som returnerer til arbeidsmarkedet, vil resultatene fra analysen gi en pekepinn på hvorvidt endringen i 2010 oppnådde det ønskede resultatet. Dermed har analysen spesielt fokus på overgang til jobb for de som har mottatt arbeidsavklaringspenger, med de utgåtte ordningene som referansegruppe. Det vil bli kjørt tre regresjoner, hvor de ulike utfallene er om en person er i jobb ett, to og tre år etter de startet som stønadsmottaker⁶. I de tre ulike regresjonene vil forklaringsvariablene være de samme. Eventuelle forskjeller mellom resultatene vil derfor

⁶ Detaljer rundt økonometrisk metode blir diskutert i del 6.2.

avdekke endring av effektene over tid. Analysen observerer ikke hvorvidt en person ikke lenger mottar støtte, det er om de er i arbeid som er relevant i denne oppgaven. Siden de to utvalgene er slått sammen til ett datasett, er begge utvalg inkludert når regresjonene utføres, med en dummyvariabel som indikerer arbeidsavklaringspenger.

Det vil også bli utført regresjoner som ikke inkluderer noen kontrollvariabler, bare indikator for arbeidsavklaringspenger er inkludert. Dette blir gjort for å se den deskriptive forskjellen mellom ordningene, uten å ta hensyn til at annet kan ha innvirkning på resultatene. I tillegg til å utføre denne testen, vil det bli gjennomført en regresjon hvor det inkluderes interaksjonsledd. Interaksjonene er mellom indikatoren for arbeidsavklaringspenger og de andre forklaringsvariablene. Dette blir utført for å kunne si noe om hvilken effekt de ulike variablene har for en person som mottok arbeidsavklaringspenger, sammenlignet med en som mottok en av de tidligere ordningene.

I tillegg til å sammenligne individer som mottar arbeidsavklaringspenger med en samling av alle de tre tidligere ordningene, skal også hver enkelt tidligere ordning benyttes separat som referansegruppe. Regresjonene utført her er bygd opp på samme måte som når alle de tidligere ordningene er inkludert i utvalget. Forskjellen ligger i hvem som inkluderes i de ulike estimeringene. Ta sammenligning mellom arbeidsavklaringspenger og yrkesrettet attføring som eksempel. Ved disse estimeringene ekskluderes de personene som var registrerte mottakere av rehabiliteringspenger og de som mottok tidsbegrenset uførestønad. Dermed blir utvalget mindre, og arbeidsavklaringspenger sammenlignes bare med yrkesrettet attføring. Fortsatt er utfallet arbeid etter ett, to eller tre år. Dette blir gjort for å se hvilken effekt innføringen av arbeidsavklaringspenger hadde i forhold til hver enkelt av de tidligere ordningene. Det vil også bli kjørt separate regresjoner for kvinner og menn, grunnet variasjoner mellom kjønnene, samt en inndeling etter hvorvidt en person mottok sykepenger året før de ble stønadsmottaker. Se den deskriptive statistikken i del 5.3 og 6 for detaljer rundt disse variasjonene.

5.3 Variabeloversikt

Totalt inneholder datasettet 10205 observasjoner. Sammenlignet med de tidligere ordningene, er gjennomsnittsalderen for mottakere av arbeidsavklaringspenger lavere for kvinner og høyere for menn. Totalt bidrar dette til at gjennomsnittsalderen til mottakere av arbeidsavklaringspenger er noe høyere, i snitt er de 0.8 år eldre. Ved å se på de individuelle verdiene til de tre utgatte ordningene, har både rehabiliteringspenger og tidsbegrenset

uførestønad høyere gjennomsnittsalder enn arbeidsavklaringspenger⁷. Yrkesrettet attføring trekker ned dette snittet ved å ha en gjennomsnittsalder på 38 år. Arbeidsavklaringspenger har større andel som er i aldersgruppen 30-54 år, men med arbeidsavklaringspenger har det blitt en liten minking i personer som er 55 år eller eldre. Arbeidsavklaringspenger består av størst andel kvinner, hvor 2010-utvalget med 54.6 prosent har 5.2 prosentpoeng større andel kvinner. Samlet sett er det en jevnere fordeling mellom kvinner og menn i de tidligere ordningene, men med store variasjoner mellom de ulike ordningene.

Tabell 2: Kjønn- og aldersfordeling arbeidsavklaringspenger og total tidligere ordninger

	Arbeidsavklaringspenger			Tidligere ordninger		
	Kvinner	Menn	Totalt	Kvinner	Menn	Totalt
Kjønn	2617 <i>54.6*</i>	2173 <i>45.4</i>	4790 <i>100</i>	2676 <i>49.4</i>	2739 <i>50.6</i>	5415 <i>100</i>
Alder						
Gj. snitt	43.6	44.2	43.9	44.4	41.9	43.1
18-29 år	432 <i>16.5</i>	362 <i>16.7</i>	794 <i>16.6</i>	426 <i>15.9</i>	623 <i>22.8</i>	1049 <i>19.4</i>
30-54 år	1565 <i>59.8</i>	1249 <i>57.5</i>	2814 <i>58.8</i>	1517 <i>56.7</i>	1476 <i>53.9</i>	2993 <i>55.3</i>
55 år-	620 <i>23.7</i>	562 <i>25.9</i>	1182 <i>24.7</i>	733 <i>27.4</i>	640 <i>23.4</i>	1373 <i>25.4</i>
Totalt	2617 <i>100</i>	2173 <i>100</i>	4790 <i>100</i>	2676 <i>100</i>	2739 <i>100</i>	5415 <i>100</i>

* Prosent av utvalg står i kursiv

Utfallet i analysen er hvorvidt en person er i arbeid ett, to eller tre år etter at personen startet som stønadsmottaker. Dette vil si at de som er registrerte mottakere av en tidligere ordning i 2006 har en indikator på om de er i jobb i 2007, 2008 eller 2009, og for mottakere av arbeidsavklaringspenger vil det tilsvare jobb i 2011, 2012 eller 2013. I denne oppgaven har det å være registrert i en næringssektor blitt brukt som et individs indikasjon på å være en del av

⁷ Se tabell A1 i Appendiks for detaljer knyttet til de tidligere ordningene separat.

arbeidsmarkedet et gitt år. Næringssektor har fra 1995 blitt registrert gjennom NACE-standard, som er EU-standard på klassifisering av økonomiske aktiviteter. Et individ er dermed registrert som å være i arbeid gitt at dette individet har en positiv NACE-verdi. Det tas ikke høyde for hvilken stillingsgrad en person innehar. Å markere hvorvidt et individ er i jobb ved en dummyvariabel og ikke ved stillingsgrad kan bli sett på som en svakhet i analysen. Det finnes informasjon knyttet til avtalt arbeidstid i datasettet FD-Trygd, som igjen kunne blitt redigert til å vise stillingsgrad. Men denne blir beskrevet som lite brukbar grunnet forekomst av målefeil. For å unngå å basere resultater på eventuelle målefeil, har dermed en indikasjon på hvorvidt et individ er i arbeid et gitt år heller blitt brukt i analysen. Siden informasjon om arbeid ikke går lenger enn til 2013 i datasettet, er det heller ikke mulig å konkludere med hvorvidt et individ klarer å holde seg i arbeidsmarkedet over en lengre periode. Dermed viser resultatene til om et individ er i arbeid ett, to og tre år etter 2006 eller 2010.

For å kunne observere forskjellen i sannsynlighet for jobb mellom mottakere av arbeidsavklaringspenger og de tidligere ordningene, har det blitt generert indikatorvariabler som har verdien 1 hvis en person mottar arbeidsavklaringspenger, og 0 ellers. Siden en person i datasettet enten mottar arbeidsavklaringspenger eller en av de tidligere ordningene, får alle de som mottar en av de tidligere ordningene verdien 0 på denne indikatorvariabelen. Det ble dermed laget fire versjoner av denne typen indikatorvariabel. Det de har felles er at verdien 1 alltid indikerer at en person mottar arbeidsavklaringspenger. Forskjellen ligger i hvem som inkluderes i verdien 0, og dermed hvor mange individer som inngår i en gitt estimering. Følgelig inneholder estimeringen som sammenligner arbeidsavklaringspenger med alle de tre tidligere ordningene kombinert flest observasjoner. Når det sammenlignes med en av de tidligere ordningene separat, vil det være færre observasjoner, hvor tidsbegrenset uførestønad har minst antall. I tillegg til utfallsvariabel og indikatorvariabel for arbeidsavklaringspenger, inneholder analysen en rekke bakgrunnsvariabler. Disse presenteres i tabellen under, med en kort beskrivelse av hver variabel.

Tabell 3: Variabeldefinisjoner

Variabel	Beskrivelse
Jobb	Individet er registrert i jobb. Positiv NACE-verdi
Arbeidsavklaringspenger	Indikator på mottakere av AAP. Tidligere ordninger som referanse
Arbeidsinntekt	Kvintilinndeling på årslønn året før inklusjon*. Null arbeidsinntekt som referanse
Sykepenger	Mottok 100 prosent sykepenger året før inklusjon*
Utdanning	Høyeste fullførte utdanning. Grunnskole som referanse
Foreldres utdanning	Foreldrenes utdanningsnivå da individet var 16 år. Grunnskole som referanse
Mann	Individet er mann
Innvandrerbakgrunn	Individet har innvandrerbakgrunn
Alder	Aldersgruppen til individet. Tre kategorier. 30-54 år som referanse.
Sivilstand	Sivilstatusen til individet. Ugift som referanse
Antall barn under 18 år	Hvor mange barn under 18 år individet er forelder til. Null barn som referanse
Bostedsregion	Bostedet til individet. Syv kategorier. Oslo og Akershus som referanse

** Målt i 2005 for 2006-utvalget, og 2009 for 2010-utvalget.*

Datasettet har blitt redigert slik at samme forklaringsvariabler inngår for individer i 2006 og 2010. Verdiene på variablene, hvis ikke annet er oppgitt, er hentet fra de respektive tidspunktene til de to utvalgene. Unntakene fra dette er arbeidsinntekt og sykepenger. Det å ha gått på sykepenger før en starter å motta støtte kan ha innvirkning på sannsynlighet til å returnere til arbeidsmarkedet, da denne gruppen ofte mottar støtte basert på andre grunnlag enn de som går direkte på en ordning (Kann et al., 2016a). Arbeidsinntekt blir vist i kvintilinndeling av hensyn til personvern. I tillegg gjør dette det enklere å sammenligne inntekten mellom to grupper som er fra to ulike årstall, da en ikke trenger å ta hensyn til for eksempel inflasjon. Det virker rimelig å anta at høyere lønn vil føre til økt sannsynlighet for å komme i arbeid, på grunn av at dette kan oppleves som en indikasjon på en tilhørighet til arbeidsmarkedet. Tilhørigheten kan komme en person til gode gjennom for eksempel å ha et kontaktnettverk og arbeidserfaring.

Utdanning og foreldres utdanning inkluderes i analysen for å kunne ta høyde for at ulike nivåer kan være en indikasjon på hvor stor mulighet en person har på å komme tilbake til eller å begynne i arbeid. Noen jobber krever for eksempel et visst utdanningsnivå, som gjør at de spesifikke jobbene er utelukket for en del av individene i utvalget.

Alder blir fordelt i tre grupper. Grunnen for å dele alder inn i tre distinkte grupper er for å ta hensyn til at disse gruppene er i ulike stadier av livet. Aldersgruppen 18-29 år har mindre arbeidsdeltakelse eller har eventuelt få år i arbeidsmarkedet. De har mange potensielle arbeidsår foran seg. Aldersgruppen 30-54 år har en sterkere tilknytning til jobb, de har erfaring. Gruppen med de som er 55 år eller eldre er tatt med på grunn av de i mindre grad responderer på insentiver knyttet til å returnere til arbeidsmarkedet (Kostøl og Mogstad, 2014).

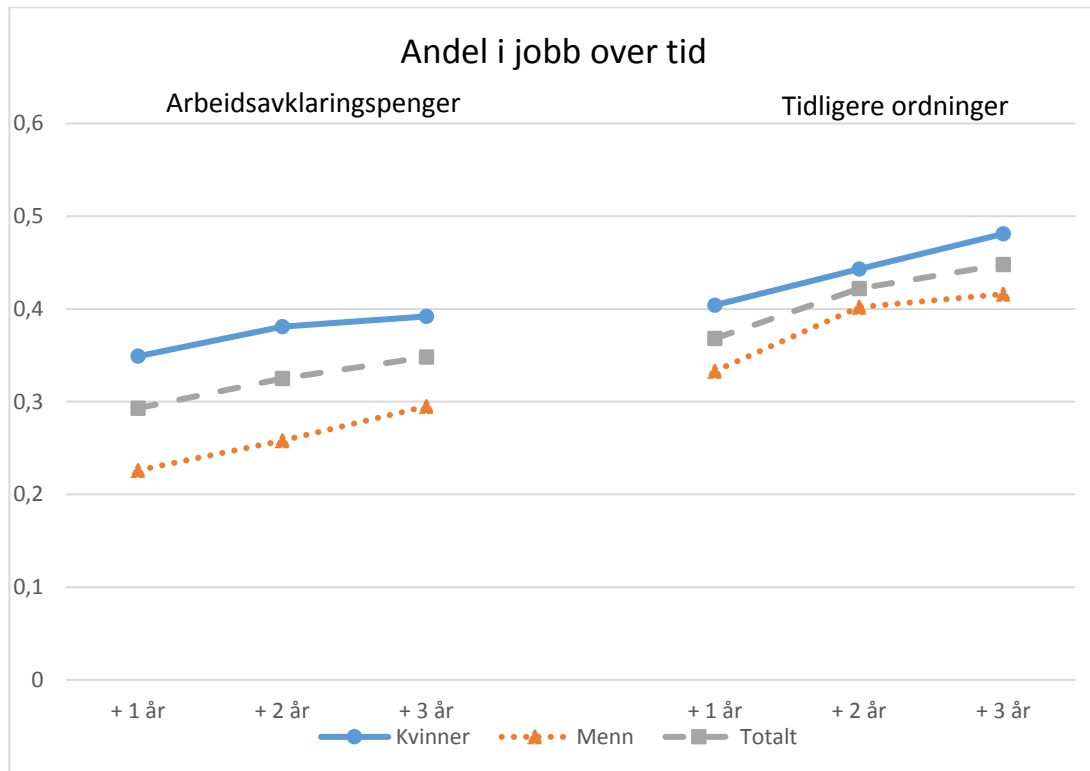
Sivilstand og antall barn under 18 år er inkludert, siden informasjon knyttet til familietilstand kan gi et innblikk i hvorvidt det er en merkbar forskjell mellom en person uten barn og en person med barn sin sannsynlighet for å være i jobb. Antall barn under 18 år er delt inn i fem kategorier. De med fire barn eller flere blir samlet i en gruppe. Dette er på grunn av det er få observasjoner av personer som har fire eller flere barn under 18 år. Det blir også tatt høyde for bosted, for å kunne observere regionale forskjeller. Ulikhetene i sannsynlighet for å komme i jobb i de ulike bostedene kan henge sammen med hvilke sektorer som er mest fremtredende i et gitt geografisk område.

6. Deskriptiv statistikk

Denne delen tar for seg forskjellig deskriptiv statistikk knyttet til de to utvalgene. Tabellene er inndelt mellom arbeidsavklaringspenger og tidligere ordninger, samt en underdeling mellom kvinner, menn og begge kjønn samlet. En tabell som omhandler mer detaljert deskriptiv statistikk til de tidligere ordningene er å finne i appendiks. Tabell A1 i appendiks beskriver yrkesrettet attføring, rehabiliteringspenger og tidsbegrenset uførepensjon hver for seg og viser til tider at det er variasjoner innad i 2006-utvalget. Denne delen begynner først med å ta for seg utfallsvariablene, for så etterpå å presentere fordelingen i de ulike bakgrunnsvariablene, og observere eventuelle forskjeller og likheter mellom arbeidsavklaringsgruppen og gruppen som kommer fra de tidligere ordningene.

Utfallsvariablene som forekommer i analysen er om en person er i jobb ett, to eller tre år etter påbegynt mottak av støtte. I figur 2 blir disse utfallene presentert grafisk.

Figur 2: Andel i jobb over tid, arbeidsavklaringspenger og tidligere ordninger

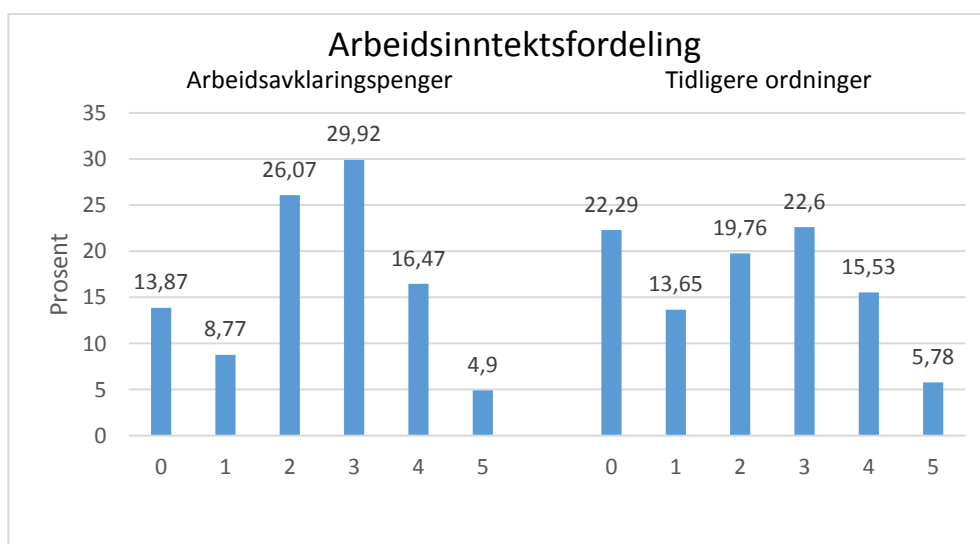


Andelen som kommer tilbake til jobb ser ut til å variere mellom arbeidsavklaringspenger og de tidligere ordningene. De tidligere ordningene kombinert har høyere andel i jobb enn arbeidsavklaringspenger. Dette er gjeldende både ett, to og tre år etter starttidspunktet for mottatt støtte. Totalt er 29.3 prosent av individene som mottar arbeidsavklaringspenger i 2010 i arbeid ett år senere. Dette er 7.5 prosentpoeng lavere enn tilsvarende situasjon i de tidligere ordningene kombinert. Arbeidsavklaringspenger får en økning over tid, hvor det etter tre år er 34.8 prosent i arbeid. Kombinert har de tidligere ordningene også en positiv utvikling de tre første årene, med 44.8 prosent tredje året. De tre tidligere ordningene har variasjoner seg imellom. Yrkesrettet attføring har en positiv utvikling over tid, hvor 46.3 prosent er i arbeid etter tre år. Mottakere av rehabiliteringspenger som er i arbeid holder seg relativt stabilt over tid, hvor høyest andel i arbeid er 43.9 prosent etter tre år. Tidsbegrenset uførestønad har en nedgang over tid i andelen som er i arbeid. Dette kan henge sammen med at total tillatte varighet på tidsbegrenset uførestønad var på fire år. Dermed er det mulig at tall for fem år hadde vist en merkbar endring i andelen som kommer i arbeid. Både for arbeidsavklaringspenger og de tidligere ordningene kombinert, kommer kvinner i større grad tilbake i arbeid enn menn.

Oversikten presentert i figur 2 gir allerede et bilde på forskjellene mellom arbeidsavklaringspenger og tidligere ordninger når det kommer til sannsynlighet for å komme i arbeid. Men det er likevel interessant å observere effekten av de utenforstående variablene gjennom den lineære sannsynlighetsmodellen, og se i hvilken grad bakgrunnsvariabler spiller inn på sannsynligheten for å returnere til eller starte i arbeid.

En variabel som skiller seg ut er arbeidsinntekt året før en person mottok arbeidsavklaringspenger eller en av de tidligere ordningene. Figuren under viser fordelingen for begge utvalgene. De to øverste kvintilene er relativt like, med fjerde kvartil noe høyere og femte kvartil noe lavere for arbeidsavklaringspenger. En merkbar forskjell ligger i de som hadde null arbeidsinntekt. Andelen som er i andre og tredje lønnskvinartil er lavere for 2006-utvalget. Dette kan tyde på at større andel av de som mottok arbeidsavklaringspenger var i arbeid året før de begynte å bli stønadsmottakere, sammenlignet med de som mottok de tidligere ordningene i 2006. Med andre ord ser det ut til at personene som mottok arbeidsavklaringspenger har sterkere tilknytning til arbeidsmarkedet før de går over til å motta støtte. Det tas her forbehold om store forskjeller separat mellom de tidligere ordningene. Andel som hadde null arbeidsinntekt før de startet å motta yrkesrettet attføring, var 31.1 prosent. Hos de som mottok yrkesrettet attføring blir det lavere andel jo høyere inntekt. Yrkesrettet attføring skiller seg dermed kraftig ut fra resten av ordningene, også arbeidsavklaringspenger. Rehabiliteringspenger ser ut til å ha relativt lik fordeling som arbeidsavklaringspenger, med unntak av noe høyere andel på de to øverste kvartilene.

Figur 3: Arbeidsinntektsfordeling året før inklusjon arbeidsavklaringspenger og tidligere ordninger



Tabell 4: Deskriptiv statistikk, bakgrunnsvariabler

	Arbeidsavklaringspenger			Tidligere ordninger		
	Kvinner	Menn	Totalt	Kvinner	Menn	Totalt
Sykepenger året før inklusjon	49.3	56.5	52.5	39.1	36.2	37.6
Utdanning						
Grunnskole	34.1	41.1	37.2	35.5	42.1	38.9
Videregående	42.4	43.8	43.1	41.5	42.9	42.2
Universitet/høyskole, lavere nivå	19.1	9.7	14.8	17.9	9.4	13.6
Universitet/høyskole, høyere nivå	2.6	2.7	2.6	2.8	2.1	2.5
<i>Manglende observasjoner</i>	1.9	2.7	2.3	2.2	3.4	2.8
Foreldrenes utdanning						
Grunnskole	27.3	30.7	28.8	29.0	30.7	29.9
Videregående	46.9	42.0	44.7	41.0	41.3	41.1
Universitet/høyskole, lavere nivå	9.5	9.3	9.4	7.9	8.4	8.2
Universitet/høyskole, høyere nivå	3.3	3.1	3.2	3.1	2.2	2.6
<i>Manglende observasjoner</i>	13.0	14.8	13.8	19.0	17.4	18.2
Innvandrerbakgrunn	15.5	19.8	17.4	16.5	20.1	18.3
Sivilstand						
Ugift	32.3	41.6	36.5	30.3	46.8	38.6
Gift/separert/registrert partner	50.4	43.5	47.3	51.1	39.1	45.0
Skilt/enke(mann)	17.2	14.3	15.9	18.5	13.6	16.0
<i>Manglende observasjoner</i>	0.1	0.6	0.3	0.2	0.6	0.4
Barn under 18 år						
0	55.3	68.4	61.3	61.2	70.5	65.9
1	19.8	14.7	17.5	16.3	12.7	14.5
2	16.3	11.5	14.1	15.8	10.5	13.1
3	6.9	3.5	5.4	5.2	4.4	4.8
4+	1.7	1.2	1.5	1.3	1.4	1.4
<i>Manglende observasjoner</i>	0.1	0.6	0.3	0.2	0.6	0.4
Bosted						
Oslo/Akershus	19.1	17.3	18.3	21.9	22.6	22.3
Hedmark/Oppland	9.1	9.7	9.3	8.6	8.4	8.5
Sør-Østlandet	22.0	23.2	22.6	20.0	20.9	20.5
Agder/Rogaland	12.7	13.2	12.9	12.7	12.5	12.6
Vestlandet	17.1	15.9	16.6	16.9	14.3	15.6
Trøndelag	10.5	8.4	9.5	9.5	9.2	9.3
Nord-Norge	9.5	11.7	10.5	10.3	11.7	11.0
<i>Manglende observasjoner</i>	0.1	0.6	0.3	0.1	0.4	0.2

Verdiene i tabellen beskriver prosent av utvalget.

Tabell 4 viser fordelingen mellom kvinner og menn knyttet til de resterende bakgrunnsvariablene som er brukt i analysen. Sykepenger viser til hvorvidt en person mottok hundre prosent sykepenger året før personen ble stønadsmottaker. Individuer som ikke mottok sykepenger før de begynte å motta stønad har ofte andre karakteristikk enn de som først mottok sykepenger i 52 uker. De er yngre og har dermed ikke en like stor tilknytning til arbeidsmarkedet som eldre personer i større grad har. Det er også større andel av de som ikke har mottatt sykepenger først som får arbeidsavklaringspenger på grunnlag av psykiske lidelser. De som kommer fra sykepenger har større grad av personer som har fått arbeidsavklaringspenger på grunn av muskel- og skjelettlidelser (Kann et al., 2016a). For 2010-utvalget er det størst andel menn som mottok sykepenger. Motsatt er tilfellet for de tidligere ordningene. Totalt sett kommer over halvparten av personene i 2010-utvalget fra sykepenger. Dette er en forskjell på 14.9 prosentpoeng sammenlignet med de tidligere ordningene. Både yrkesrettet attføring og tidsbegrenset uførestønad skiller seg klart fra arbeidsavklaringspenger, med andel som kommer fra sykepenger på henholdsvis 22.8 og 22.6 prosent.

Utdanning og foreldres utdanning ser ut til å ha relativ lik fordeling. Arbeidsavklaringspenger tenderer til å jevnt over ha større andel høyere utdannede, samt foreldre som hadde videregående utdanning eller høyere. Det er verdt å merke seg her at det i denne variabelen forekommer en stor andel med manglende observasjoner. Det er uvisst hvorfor dette er tilfellet, men det kan være en konsekvens av at denne variabelen avhenger av eldre data. Andelen med innvandrerbakgrunn 0.9 prosentpoeng lavere for 2010-utvalget. De tidligere ordningene har her variasjoner mellom seg, med yrkesrettet attføring som den mest merkbare med 24.4 prosent med innvandrerbakgrunn.

Begge utvalg ser ut til å ha relativ lik fordeling av sivilstand, med noe høyere andel gifte for de som mottar arbeidsavklaringspenger. Det er en større andel menn som er ugift i alle ordningene, også i de tidligere ordningene separat. Gruppen bestående av gifte, separerte og de med registrerte partnere har større andel kvinner enn menn i begge utvalg. Det er også størst andel kvinner i gruppen som består av de som er skilt eller enke(mann). Ved å se på de tidligere ordningene separat, skiller yrkesrettet attføring seg ut med fordelingen mellom gruppen gifte og ugifte. Yrkesrettet attføring har 51.4 prosent som er ugift. Her er altså over halvparten ugifte individer.

Andelen personer som ikke har noen barn under 18 år er på over 60 prosent for begge utvalg. Fordelingen av antall barn ligner generelt i begge utvalg, med andel personer som har ett eller to barn ligger er noe høyere i utvalget fra arbeidsavklaringspenger. Bosted ser ut til å ha noen forskjeller mellom gruppene. Andelen som er bosatt i Oslo og Akershus er 4 prosentpoeng lavere for mottakere av arbeidsavklaringspenger. Sør-Østlandet har 2.1 prosentpoeng større andel sammenlignet med de tidligere ordningene. Dette kan tyde på at visse næringssektorer som er sterkt fremtredende i en region har sett en forandring på fire år, noe som kan endre mulighetene for noen jobbtper.

7. Økonometrisk modellering

Analysen går ut på å observere sannsynligheten for å komme tilbake i arbeid etter å ha mottatt en av de fire ytelsene som innbefattes i teksten. Medlemmer som har mottatt arbeidsavklaringspenger sammenlignes med de tidligere ordningene. Yrkesrettet attføring, rehabiliteringspenger og tidsbegrenset uførestønad benyttes med andre ord som sammenligningsgrupper, dessuten en samlet sammenligningsgruppe hvor disse tre ordningene blir kombinert. På denne måten undersøker jeg om omleggingen til arbeidsavklaringspenger har økt tilbakeføringen til arbeidsmarkedet. Ved sammenligning på flere tidspunkt, kan analysen avdekke langsiktige forskjeller mellom ordningene. Denne delen begynner med en diskusjon rundt kausalitet, etterfulgt av gjennomgang av den lineære sannsynlighetsmodellen.

7.1 Kausalitet

Det optimale rammeverket for denne analysen hadde vært et eksperiment med en behandlingsgruppe og en referansegruppe. Ved bruk av kontrollerte omgivelser eller tilfeldig utdeling av hvilken ytelse et individ mottar, hadde det i større grad vært mulig å observere de kausale sammenhengene og en eventuell forskjell mellom gruppene.

De som i 2009 ville mottatt en av de tidligere ordningene, ville mottatt arbeidsavklaringspenger i 2010. De som mottok en tidligere ordning i skiftet 1. mars 2010 ble overført slik at de etter skiftet begynte å motta arbeidsavklaringspenger. Av denne grunn må behandlingsgruppe og kontrollgruppen i denne teksten observeres på ulike tidspunkter. Hvis de som mottok de tidligere ordningene fortsatte å gjøre det også etter 1. mars 2010, kunne dette bidratt til en mer passende kontrollgruppe. Da hadde behandlingsgruppe og kontrollgruppe hatt en tilknytning

liknende den i Kostøl og Mogstad (2014)⁸. Gruppene kunne dermed blitt observert over samme tidsrom.

Denne oppgaven baserer seg ikke på eksperiment, dermed tas det forbehold om at resultatene ikke i tilstrekkelig grad kan identifisere de kausale sammenhengene. Det er også andre faktorer som kan påvirke utfallet. To faktorer som kan spille inn er uobserverte egenskaper og målefeil. Uobserverte egenskaper som indre motivasjon og medfødte egenskaper kan spille inn på tilbøyeligheten til å jobbe. Dette er egenskaper som er vanskelig å sette tall på. Målefeil kan også forekomme i datasettet. Siden datasettet er hentet fra SSB, er det lite som tyder på at det er tilfellet i denne oppgaven. Selv med viten om kilder til støy som kan forekomme i analysen, kan resultatene likevel gi et interessant innblikk i hvorvidt visse variabler har en positiv eller negativ innvirkning på sannsynligheten for å være i arbeid.

7.2 Lineær sannsynlighetsmodell

Hovedfokuset i analysen er å se på forskjell i sannsynlighet til å være i arbeid ved arbeidsavklaringspenger og de tidligere ordningene. Forskjellen i sannsynlighet blir observert ved å bruke den lineære sannsynlighetsmodellen (LPM). For mottakeren finnes det to mulige utfall etter at ytelsen opphører. Individet er enten i jobb, eller ikke. Individ i sitt utfall defineres som y_i . Det observerte utfallet er dermed binært, og kan ha verdiene:

$$y_i = \begin{cases} 1 & \text{hvis individ } i \text{ er i arbeid} \\ 0 & \text{hvis individ } i \text{ ikke er i arbeid} \end{cases} \quad (1)$$

Modellspesifikasjonen som blir brukt i analysen kan formuleres som

$$y_i = \alpha + \gamma D_{li} + \mathbf{x}_i' \beta + u_i \quad (2)$$

Den forklarende variabelvektoren \mathbf{x}_i viser til faktorer som påvirker utfallet jobb eller ikke jobb. D_{li} viser til en dummy-variabel som indikerer hvorvidt et individ går på arbeidsavklaringspenger. Siden arbeidsavklaringspenger blir sammenlignet med ulike grupper i løpet av estimeringene, benyttes det fire ulike versjoner av *arbeidsavklaringspenger*-dummy,

⁸ Kostøl og Mogstad (2014) blir diskutert i del 4.

vist under. D_{1i} vil dermed identifisere eventuelle forskjeller mellom mottakere av arbeidsavklaringspenger og utvalget for øvrig.

$$D_{1i} = \begin{cases} 1 & \text{hvis individ } i \text{ mottar arbeidsavklaringspenger} \\ 0 & \text{hvis individ } i \text{ mottar en av de tre tidligere ordningene} \end{cases}$$

$$D_{2i} = \begin{cases} 1 & \text{hvis individ } i \text{ mottar arbeidsavklaringspenger} \\ 0 & \text{hvis individ } i \text{ mottar yrkesrettet attføring} \end{cases}$$

$$D_{3i} = \begin{cases} 1 & \text{hvis individ } i \text{ mottar arbeidsavklaringspenger} \\ 0 & \text{hvis individ } i \text{ mottar rehabiliteringspenger} \end{cases}$$

$$D_{4i} = \begin{cases} 1 & \text{hvis individ } i \text{ mottar arbeidsavklaringspenger} \\ 0 & \text{hvis individ } i \text{ mottar tidsbegrenset uførestønad} \end{cases}$$
(3)

Den lineære sannsynlighetsmodellen viser sannsynligheten for utfallet i jobb ($y_i=1$). Formelt defineres sannsynligheten for de to utfallene som:

$$P(y_i = 1 | D_{li}, \mathbf{x}_i) = F(D_{li}, \gamma; \mathbf{x}_i, \beta) = p$$

$$P(y_i = 0 | D_{li}, \mathbf{x}_i) = 1 - F(D_{li}, \gamma; \mathbf{x}_i, \beta) = 1 - p$$
(4)

Sannsynligheten for at utfallet er lik én er gitt av verdiene på forklaringsvariablene. Ved den lineære sannsynlighetsmodellen i analysen er det antatt at

$$P(y_i = 1 | D_{li}, \mathbf{x}_i) = \gamma D_{li} + \mathbf{x}_i' \beta + u_i$$
(5)

Modellen estimeres med minste kvadrats metode. For den lineære sannsynlighetsmodellen vil koeffisienten β_j forklare endringen i sannsynligheten for at $y_i=1$ hvis vi har en enhetsendring i x_j , gitt at de andre uavhengige variablene holdes konstant.

For å observere hvorvidt de ulike bakgrunnsvariablene har ulik innvirkning på arbeidsavklaringspenger og de tidligere ordningene, blir det også estimert en interaksjonsmodell. Denne blir også estimert med den lineære sannsynlighetsmodellen. Interaksjonsmodellen inneholder de samme bakgrunnsvariablene som tidligere. I tillegg til bakgrunnsvariablene er det også inkludert interaksjonsvariabler, som viser interaksjon mellom

bakgrunnsvariablene og *Arbeidsavklaringspenger*-dummy. De har dermed en verdi gitt at verdien på *arbeidsavklaringspenger*-dummy er lik én. Grunnen til å inkludere interaksjonsleddene i regresjonen er for å se hvorvidt bakgrunnsvariablene i modellen har ulik innvirkning på de to ulike utvalgene. Dermed vil en signifikant verdi på et interaksjonsledd indikere at en variabel har ulik virkning på de to forskjellige utvalgene.

7.3 Alternative sannsynlighetsmodeller

Alternativt kunne Logit eller Probit blitt brukt i estimeringen⁹. Disse to modellene er sannsynlighetsmodeller som sikrer at resultatet ligger i intervallet $[0, 1]$. Ved Logit og Probit kreves det at sannsynlighetsfordelingen er henholdsvis logistisk og standard normalfordelt. Siden den lineære sannsynlighetsmodellen estimeres ved minstekvadrats metode, blir resultatene lineære. Logit og Probit bygger på ikke-lineære tilnærminger. Dermed blir resultatene i dette tilfellet estimert med Maximum-Likelihood (ML). Resultatene som fremkommer av Logit- og Probitmodellen er vanskelige å tolke direkte. Grunnen til dette er den ikke-lineære tilnærmingen til modellene. Koeffisientene disse modellene fremstiller, krever behandling og kan ikke tolkes på same måte som ved den lineære sannsynlighetsmodellen. Derfor er det hensiktsmessig i Logit og Probit å beregne marginaleffektene til resultatene. Marginaleffektene i Logit og Probit avhenger av forklaringsvariablene. Av denne grunn er det tre måter å beregne dette på, hvor gjennomsnittlig marginaleffekt (AME: Average Marginal Effect) ofte er å foretrekke.

7.4 Svakheter ved den lineære sannsynlighetsmodellen

Problemer som kan forekomme i den lineære sannsynlighetsmodellen er for det første heteroskedastisitet. Det betyr at variansen er avhengig av verdien på x . Dette problemet er det derimot mulig å løse gjennom å benytte robuste standardfeil under estimeringen. Et større problem som oppstår under estimering av en lineær sannsynlighetsmodell er at det er mulig å

⁹ Jeg gjennomførte en Logit- og en Probit-estimering for tabell 5 i del 8 i tillegg til den lineære sannsynlighetsmodellen. Dette ble gjort for å undersøke om marginaleffektene ga like resultater i alle tre modellene. Estimeringene ga tilnærmet like resultater som den lineære sannsynlighetsmodellen, noe som argumenterer for legitimiteten knyttet til å benytte seg av den lineære sannsynlighetsmodellen i selve analysen. Resultatene fra Logit- og Probit-estimeringene er ikke inkludert i oppgaven.

få sannsynlighetsresultater som er utenfor intervallet $[0, 1]$. Dette fører til at den lineære sannsynlighetsmodellen ikke oppfyller grunnkravet til sannsynlighetsmodeller, som er at sannsynligheten for et utfall må være mellom 0 og 1, med andre ord at

$$0 \leq P(y_i = 1 | \mathbf{x}_i) \leq 1 \quad (6)$$

Det at den lineære sannsynlighetsmodellen kan generere resultater utenfor dette intervallet er i noen tilfeller lite ønskelig. Hvis en for eksempel ønsker å se på spesifikke kombinasjoner av variabelverdier, kan resultatene som fremkommer av den lineære sannsynlighetsmodellen være lite til hjelp. Dette kan skape problemer. Men i og med at det er de enkelte marginaleffektene som skal observeres i analysen, og at hovedfokuset er forskjell mellom arbeidsavklaringspenger og de tidligere ordningene, er det fortsatt mulig å benytte seg av den lineære sannsynlighetsmodellen i denne oppgaven. Det å observere marginaleffektene ved å bruke den lineære sannsynlighetsmodellen i stedet for Logit og Probit understøttes også av Angrist og Pischke (2008). Beregningen av marginaleffektene fra koeffisientene til Logit og Probitmodellen avhenger av hvilken måte av de tre mulige alternativene en velger å benytte. Dermed vil man med den lineære sannsynlighetsmodellen unngå dette dilemmaet. En fordel ved den lineære sannsynlighetsmodellen angår antagelsen Logit og Probit har ved feilledet. En feilspesifisering knyttet til feilledet kan føre til at ikke riktig modell blir brukt, og resultatene vil være inkonsistente (Angrist og Pischke, 2008). Problemet med feilspesifisering av feilledene blir unngått ved å benytte den lineære sannsynlighetsmodellen.

7.5 Tester

Det blir utført to ulike tester i denne analysen. Før selve resultatene blir gjennomgått, utføres en «baseline»-modell. «Baseline»-modellen er i denne teksten en lineær sannsynlighetsmodell, men det er bare indikatordummy for arbeidsavklaringspenger som er inkludert i regresjonen. Det er med andre ord ikke inkludert noen forklaringsvariabler i estimeringen. Dette blir gjort for å få et overblikk over forskjellene mellom gruppene i utgangspunktet, uten å ta hensyn til hvordan andre variabler har innvirkning på de to ulike gruppene.

Den andre testen er en F-test. I denne oppgaven blir testen utført når indikatorvariabler inkluderes i estimeringen, for å teste hvorvidt indikatorvariablene har en signifikant effekt på sannsynligheten på å være i jobb. Generelt blir en F-test gjennomført for å teste hvorvidt et sett

med variabler har en effekt på utfallet. Med andre ord er nullhypotesen i testen at en gitt gruppe med variabler ikke har en effekt på y , etter å ha kontrollert for et annet sett med variabler.

$$H_0: \beta_{interaksjon} = 0 \quad (7)$$

$$H_1: \beta_{interaksjon} \neq 0$$

Hvorvidt et sett med variabler har en effekt på utfallet måles ved å sammenligne summen av kvadrerte avvik (SSR) til den fulle modellen og modellen med restriksjoner (Verbeek, 2012). Den fulle modellen har inkludert interaksjonsvariabler, og modell med restriksjoner er i dette tilfellet modellen som ikke har med interaksjonsvariablene. Hvis nullhypotesen er sann, er det en liten forskjell mellom SSR til de to modellene. En stor forskjell vil indikere at interaksjonsvariablene har en effekt på utfallet, noe som vil føre til alternativhypotesen, som er at nullhypotesen ikke er sann. For at nullhypotesen skal forkastes, holder det at én av variablene er signifikante (Wooldridge, 2014).

8. Resultater

Den deskriptive statistikken kan gi en god oversikt over likheter og forskjeller mellom arbeidsavklaringspenger og de tidligere ordningene. Men for å se hvilken effekt de ulike variablene har på sannsynlighet for å komme i eller returnere til arbeid, samt hvilken ordning som gir størst sannsynlighet for arbeid, blir det i denne delen vist resultater fra selve analysen.

Resultatene presentert i denne delen er estimert med en lineær sannsynlighetsmodell. Koeffisientene i tabellen viser til marginaleffekten på sannsynligheten i å være i arbeid ett, to og tre år etter 2006 for utvalget fra tidligere ordninger og 2010 for utvalget fra arbeidsavklaringspenger. Endringen mellom disse to utvalgene fanges opp av dummyvariabelen *Arbeidsavklaringspenger*. Tabell 6 viser resultatene fra en «baseline»-modell, som bare har indikatorvariabel for arbeidsavklaringspenger inkludert. Videre vises hovedresultatene hvor arbeidsavklaringspenger blir sammenlignet med alle de tidligere ordningene, samt resultatene fra sammenligning med de tidligere ordningene separat. Til slutt vil hovedresultatene fra interaksjonsmodell og inndeling etter kjønn og sykepenger presenteres.

Tabell 5 viser resultatene etter å ha kjørt en «baseline»-modell på de ulike utvalgene. Denne tabellen komplementerer Figur 2 i del 6, og viser at det å motta arbeidsavklaringspenger gir en

reduisert sannsynlighet for å være i jobb. Dette gjelder for både ett, to og tre år etter starttidspunktet for å motta støtte. Det har også blitt brukt «baseline»-modell hvor det sammenlignes mellom arbeidsavklaringspenger og de tidligere ordningene separat. Resultatene viser stort sett at arbeidsavklaringspenger gir lavere sannsynlighet for å være i jobb. De eneste resultatene som ikke er signifikant er jobb etter to og tre år når tidsbegrenset uførestønad er sammenligningsgruppe.

Tabell 5: Lineær sannsynlighetsmodell, «Baseline», arbeidsavklaringspenger og tidligere ordninger

	Jobb 1 år		Jobb 2 år		Jobb 3 år	
Arbeidsavklaringspenger (Tidligere ordninger samlet)	-0.075 ***	(0.01)	-0.097 ***	(0.01)	-0.100 ***	(0.01)
Konstant	0.368 ***	(0.01)	0.422 ***	(0.01)	0.448 ***	(0.01)
<i>N</i>	10205		10205		10205	
<i>R</i> ²	0.006		0.010		0.010	
Arbeidsavklaringspenger (Yrkesrettet attføring)	-0.029 **	(0.01)	-0.091 ***	(0.01)	-0.114 ***	(0.01)
Konstant	0.322 ***	(0.01)	0.416 ***	(0.01)	0.463 ***	(0.01)
<i>N</i>	7432		7432		7432	
<i>R</i> ²	0.001		0.008		0.013	
Arbeidsavklaringspenger (Rehabiliteringspenger)	-0.116 ***	(0.01)	-0.106 ***	(0.01)	-0.090 ***	(0.01)
Konstant	0.409 ***	(0.01)	0.431 ***	(0.01)	0.439 ***	(0.01)
<i>N</i>	7364		7364		7364	
<i>R</i> ²	0.014		0.011		0.008	
Arbeidsavklaringspenger (Tidsbegrenset uførestønad)	-0.144 ***	(0.03)	-0.052	(0.04)	-0.028	(0.04)
Konstant	0.437 ***	(0.03)	0.377 ***	(0.03)	0.377 ***	(0.03)
<i>N</i>	4989		4989		4989	
<i>R</i> ²	0.004		0.001		0.000	

Robust SE i parentes. Signifikans: * 10% ** 5% *** 1%. Parentes i variabelnavn viser til referansegruppe.

Tabell 6 viser resultatene fra estimering ved bruk av den lineære sannsynlighetsmodellen, hvor de tre tidligere ordningene samlet er sammenligningsgruppe med arbeidsavklaringspenger. Resultatene viser at det å gå på arbeidsavklaringspenger sammenlignet med det å ha gått på en av de tidligere ordningene fører til en nedgang i sannsynlighet for å komme i arbeid etter både ett, to og tre år. Sannsynligheten for at et individ som gikk på arbeidsavklaringspenger i 2010

kom i arbeid i 2011 er 8.4 prosent lavere enn sannsynligheten til et individ på de tidligere ordningene i 2006 å arbeide i 2007. Forskjellen i sannsynligheten for å være i jobb når en mottar arbeidsavklaringspenger sammenlignet med å motta en av de tidligere ordningene ser ut til å øke over tid. Dette vises i en forskjell i sannsynlighet på 11.8 prosent etter tre år.

Tabell 6: Lineær sannsynlighetsmodell, arbeidsavklaringspenger og tidligere ordninger

	Jobb 1 år		Jobb 2 år		Jobb 3 år	
Arbeidsavklaringspenger (Tidligere ordninger samlet)	-0.084 ***	(0.01)	-0.112 ***	(0.01)	-0.118 ***	(0.01)
Arbeidsinntekt (Null arbeidsinntekt)						
Inntektskvintil 1	0.087 ***	(0.02)	0.115 ***	(0.02)	0.116 ***	(0.02)
Inntektskvintil 2	0.284 ***	(0.02)	0.305 ***	(0.02)	0.327 ***	(0.02)
Inntektskvintil 3	0.420 ***	(0.01)	0.408 ***	(0.02)	0.422 ***	(0.02)
Inntektskvintil 4	0.459 ***	(0.02)	0.459 ***	(0.02)	0.470 ***	(0.02)
Inntektskvintil 5	0.493 ***	(0.02)	0.450 ***	(0.03)	0.430 ***	(0.02)
Sykepenger	-0.245 ***	(0.01)	-0.201 ***	(0.01)	-0.181 ***	(0.01)
Utdanning (Grunnskole)						
Ingen fullført utd./uoppgitt	-0.251	(0.25)	-0.266	(0.26)	-0.229	(0.26)
Videregående skole	0.030 ***	(0.01)	0.027 **	(0.01)	0.067 ***	(0.01)
Universitet/høyskole, lav	0.083 ***	(0.02)	0.093 ***	(0.02)	0.116 ***	(0.02)
Universitet/høyskole, høy	0.091 ***	(0.03)	0.080 **	(0.04)	0.096 ***	(0.04)
Foreldres utdanning (Grunnskole)						
Videregående skole	-0.012	(0.01)	0.006	(0.01)	0.013	(0.01)
Universitet/høyskole, lav	-0.039 **	(0.02)	-0.040 **	(0.02)	-0.028	(0.02)
Universitet/høyskole, høy	-0.046 *	(0.03)	-0.036	(0.03)	-0.027	(0.03)
Mann	-0.073 ***	(0.01)	-0.050 ***	(0.01)	-0.037 ***	(0.01)
Innvandrerbakgrunn	-0.012	(0.01)	0.006	(0.01)	0.013	(0.01)
Alder (30-54 år)						
18-29 år	0.013	(0.01)	0.022	(0.02)	0.047 ***	(0.02)
55 år-	-0.048 ***	(0.01)	-0.117 ***	(0.01)	-0.162 ***	(0.01)
Sivilstand (Ugift)						
Gift/separert/registrert parter	0.039 ***	(0.01)	0.026 **	(0.01)	-0.006	(0.01)
Skilt/enke(mann)	0.002	(0.02)	-0.018	(0.02)	-0.011	(0.02)
Antall barn under 18 år (0 barn)						
1 barn	-0.005	(0.01)	0.019	(0.01)	0.041 ***	(0.01)
2 barn	0.022	(0.02)	0.012	(0.02)	0.068 ***	(0.02)
3 barn	0.008	(0.02)	0.042 *	(0.02)	0.142 ***	(0.02)
4 barn eller flere	-0.062	(0.05)	-0.047	(0.05)	0.006	(0.05)
Bostedsregion (Oslo og Akershus)						
Hedmark og Oppland	0.032 *	(0.02)	0.028	(0.02)	0.013	(0.02)
Sør-Østlandet	0.010	(0.02)	0.016	(0.02)	0.004	(0.02)
Agder og Rogaland	-0.011	(0.02)	0.002	(0.02)	-0.001	(0.02)
Vestlandet	0.030 *	(0.02)	0.030 *	(0.02)	0.007	(0.02)
Trøndelag	0.037 **	(0.02)	0.042 **	(0.02)	0.024	(0.02)
Nord-Norge	0.013	(0.02)	0.013	(0.02)	0.021	(0.02)
Konstant	0.205 ***	(0.02)	0.240 ***	(0.02)	0.233 ***	(0.02)
<i>N</i>	8485		8485		8485	
<i>R</i> ²	0.168		0.146		0.166	

Robust SE i parentes. Signifikans: * 10% ** 5% *** 1%. Parentes i variabelnavn viser til referansegruppe.

Sammenlignet med null arbeidsinntekt året før en person mottok støtte, er det en klar sammenheng mellom å ha hatt arbeidsinntekt og en økt sjanse for å returnere til arbeidsmarkedet. Jo høyere lønn et individ hadde før de ble mottakere av en ordning, jo større er sannsynligheten for å komme tilbake i arbeid. Dette kan forklares ved at høy lønning kan indikere en sterkere tilknytning til arbeidsmarkedet, og dermed bedre kontakt med bedrift eller arbeidssted som kan føre til raskere tilbakevending til jobb. Denne effekten ser ut til å gjelde over tid.

Det å ha fullført høyere utdanning fører til en økt sannsynlighet for å være tilbake i arbeid etter å ha vært mottaker av en ordning, sammenlignet med de som har grunnskole som høyeste oppnådde utdanning. Bosted ser ut til å ha små variasjoner, med Trøndelag som størst avvik med sin 3.7 prosents økning i sannsynlighet til å komme i arbeid etter ett år sammenlignet med Oslo og Akershus.

Tabell 7: Lineær sannsynlighetsmodell, arbeidsavklaringspenger og tidligere ordninger separat

	Jobb 1 år	Jobb 2 år	Jobb 3 år
Arbeidsavklaringspenger (Yrkesrettet attføring)	-0.061 *** (0.01)	-0.126 *** (0.01)	-0.148 *** (0.01)
Kontrollert for bakgrunnsvariabler	JA	JA	JA
<i>N</i>	6218	6218	6218
<i>R</i> ²	0.131	0.121	0.149
Arbeidsavklaringspenger (Rehabiliteringspenger)	-0.094 *** (0.01)	-0.102 *** (0.01)	-0.096 *** (0.01)
Kontrollert for bakgrunnsvariabler	JA	JA	JA
<i>N</i>	6196	6196	6196
<i>R</i> ²	0.226	0.184	0.181
Arbeidsavklaringspenger (Tidsbegrenset uførestønad)	-0.099 *** (0.03)	-0.007 (0.03)	-0.003 (0.03)
Kontrollert for bakgrunnsvariabler	JA	JA	JA
<i>N</i>	4265	4265	4265
<i>R</i> ²	0.224	0.168	0.158

Robust SE i parentes. Signifikans: * 10% ** 5% *** 1%. Parentes i variabelnavn viser til referansegruppe.

Samme regresjon ble utført med de tidligere ordningene separat. Disse blir brukt som sammenligningsgruppe for arbeidsavklaringspenger. De samme kontrollvariablene har blitt brukt i disse analysene som i tabell 6, med hovedresultatene presentert i tabell 7. Arbeidsavklaringspenger ser ut til å gi lavere sannsynlighet til å komme i arbeid over tid, sammenlignet med yrkesrettet attføring. Forskjellen over tid er økende. Sammenlignet med

rehabiliteringspenger, ser det også ut til at arbeidsavklaringspenger gir mindre sannsynlighet for å begynne i eller å returnere til arbeidsmarkedet. Tidsbegrenset uførestønad har et fortrinn etter ett år. Men det å være i jobb etter to eller tre år ser ut til å ikke være en signifikant forskjell mellom de to ordningene. Dette kan være et resultat av at andel i jobb over tid er økende for mottakere av arbeidsavklaringspenger, mens mottakere av tidsbegrenset uførestønad har en negativ trend over tid¹⁰. Den negative trenden over tid kan skyldes at få personer som mottok tidsbegrenset uførestønad avsluttet stønadsperioden før den totale tiden på fire år var over (Bragstad, 2009). Det er verdt å merke seg at datasettet etter ekskludering førte til at tidsbegrenset uførestønad satt igjen med få observasjoner, noe som kan ha hatt innvirkning på resultatene. Et viktig funn er at arbeidsavklaringspenger kommer dårligere ut sammenlignet med alle de tidligere ordningene, selv om utfallet er likest tidsbegrenset uførestønads utfall, som en kunne vente.

Tabell 8 viser hovedresultatene fra en interaksjonsmodell. Det å ha høy inntekt året før en person ble stønadsmottaker, ser ut til å ha større positiv effekt for mottakere av arbeidsavklaringspenger. Personer som er i aldersgruppen 18-29 år har derimot en negativ effekt. Arbeidsavklaringspenger later til å ha redusert sannsynligheten for at denne gruppen kommer i arbeid. Det mest merkbare resultatet som kommer frem av å inkludere interaksjonsledd er endring i fortegn når tidsbegrenset uførestønad blir brukt som sammenligningsgruppe. Koeffisientene i modellen med tidsbegrenset uførestønad viser til tider store variasjoner mellom de to ulike gruppene. Store variasjoner kan være en konsekvens av få individer i utvalget som er registrert som mottaker av tidsbegrenset uførestønad.

Det har i tillegg blitt gjennomført F-tester på de forskjellige estimeringene av interaksjonsmodellen. Grunnen til å kjøre F-test er for å se hvorvidt interaksjonene i tabell 8 er signifikante. Resultatene som fremkommer av F-testene viser at interaksjonsvariablene bidrar til en signifikant effekt på utfallet, og er med på å forsterke argumentet for at noen variabler har forskjellig innvirkning på de ulike utvalgene.

¹⁰ Se Tabell A1 i appendiks for detaljer.

Tabell 8: Lineær sannsynlighetsmodell, interaksjonsledd inkludert

	Jobb 1 år		Jobb 2 år		Jobb 3 år	
Arbeidsavklaringspenger (Tidligere ordninger samlet)	-0.123 ***	(0.04)	-0.132 ***	(0.04)	-0.114 ***	(0.04)
Kontrollert for bakgrunnsvariabler	JA		JA		JA	
Interaksjonsvariabler	JA		JA		JA	
<i>N</i>	8485		8485		8485	
<i>R</i> ²	0.174		0.153		0.171	
<i>F</i> (29, 8457)	2.49		2.53		1.96	
Arbeidsavklaringspenger (Yrkesrettet attføring)	-0.121 ***	(0.05)	-0.146 ***	(0.05)	-0.105 **	(0.05)
Kontrollert for bakgrunnsvariabler	JA		JA		JA	
Interaksjonsvariabler	JA		JA		JA	
<i>N</i>	6218		6218		6218	
<i>R</i> ²	0.156		0.137		0.156	
<i>F</i> (29, 6190)	6.05		3.73		1.83	
Arbeidsavklaringspenger (Rehabiliteringspenger)	-0.089 *	(0.05)	-0.104 **	(0.05)	-0.134 ***	(0.05)
Kontrollert for bakgrunnsvariabler	JA		JA		JA	
Interaksjonsvariabler	JA		JA		JA	
<i>N</i>	6196		6196		6196	
<i>R</i> ²	0.231		0.191		0.188	
<i>F</i> (29, 6168)	1.73		1.96		2.18	
Arbeidsavklaringspenger (Tidsbegrenset uførestønad)	0.183 **	(0.08)	0.261 ***	(0.09)	0.213 **	(0.10)
Kontrollert for bakgrunnsvariabler	JA		JA		JA	
Interaksjonsvariabler	JA		JA		JA	
<i>N</i>	4265		4265		4265	
<i>R</i> ²	0.233		0.175		0.163	
<i>F</i> (29, 4237)	6.70		6.82		4.94	

Robust SE i parentes. Signifikans: * 10% ** 5% *** 1%. Parentes i variabelnavn viser til referansegruppe.

F viser resultatene fra F-test utført på interaksjonsvariablene.

Generelt ser det ut til at mottakere av arbeidsavklaringspenger har lavere sannsynlighet for å komme i arbeid, enn mottakere av de tidligere ordningene. Det at 2006-utvalget er observert i september og 2010 utvalget observert i mars, kan forklare noe av denne ulikheten, slik det blir nevnt i Kann og Kristoffersen (2014). Her argumenteres det for at individer som starter å motta arbeidsavklaringspenger i første kvartal 2010 har større sannsynlighet for å gå over til varig uførepensjon sammenlignet med personer som startet å motta arbeidsavklaringspenger i fjerde kvartal i 2013. Med andre ord forekommer det sesongvariasjoner, men det er færre og færre som går fra arbeidsavklaringspenger til varig uførepensjon jo senere de begynner å motta arbeidsavklaringspenger. Grunnene til dette kan være flere. NAV var i 2013 strengere med å avslå søknader om uførepensjon sammenlignet med foregående år. I tillegg nærmet det seg da fire års periode for de som startet å motta arbeidsavklaringspenger i 2010, noe som gjorde at

NAV i større grad rettet fokuset mot denne gruppen sammenlignet med de som ble nye mottagere. I tillegg var arbeidsavklaringspenger fortsatt en ny ordning i 2010. Dermed kan det tenkes at gode rutiner var mer utbredt etter noen år, og bidro til at flere kom i arbeid.

Den deskriptive statistikken knyttet til datasettet viser tydelig at det er kjønnsforskjeller i bakgrunns karakteristikken. Denne forskjellen blir ikke nødvendigvis fanget opp tilstrekkelig i regresjonen ved å inkludere en indikatorvariabel for kjønn. Av denne grunn ble analysen også estimert separat for kvinner og menn. Tabell 9 under viser hovedresultatene, hvor det ble gjennomført en regresjon der alle de tre tidligere ordningene var kombinert som sammenligningsgruppe, samt tre separate regresjoner. Analysen kontrollerte for samme bakgrunnsvariabler som tidligere. Generelt ser det ut til at overgangen til arbeidsavklaringspenger hadde en mer negativ effekt på menn enn kvinner, samtidig som begge kjønn kommer dårligere ut.

Kann et al. (2016a) la stor vekt på skillet mellom de som kommer fra sykepengene og de som direkte begynte å motta en ytelse¹¹. Det er grunn til å tro at det er forskjell mellom de to gruppene. For å undersøke dette har jeg en delanalyse hvor jeg deler mellom sykepengene og ikke sykepengene, vist i tabell 10 over. Forskjellen mellom å motta sykepengene eller ikke ser ikke ut til å ha en merkbar forskjell det første året etter, når arbeidsavklaringspenger sammenlignes med de tre foregående ordningene kombinert. Jobb to år etter viser derimot en forskjell på 1,5 prosentpoeng. Det er også mulig å se en forskjell når det sammenlignes separat med yrkesrettet attføring. De som ikke kommer fra sykepengene ser ut til å jevnt over større sannsynlighet for å begynne i eller returnere til arbeidsmarkedet sammenlignet med de som kommer fra sykepengene. Det ser ut til at også her er det liten forskjell mellom tidsbegrenset uførestønning og arbeidsavklaringspenger. Men igjen må det nevnes at estimeringen i det tilfellet baserer seg på få observasjoner av individer som mottar tidsbegrenset uførestønning.

¹¹ Resultatene i Kann et al. (2016a) diskuteres i del 4.

Tabell 9: Lineær sannsynlighetsmodell, etter kjønn

	Jobb Kvinne 1 år	Jobb Mann 1 år	Jobb Kvinne 2 år	Jobb Mann 2 år	Jobb Kvinne 3 år	Jobb Mann 3 år
Arbeidsavklaringspenger (Tidligere ordninger samlet)	-0.067 ^{***} (0.01)	-0.099 ^{***} (0.01)	-0.079 ^{***} (0.01)	-0.143 ^{***} (0.01)	-0.111 ^{***} (0.01)	-0.120 ^{***} (0.01)
Kontrollert for bakgrunnsvariabler	JA	JA	JA	JA	JA	JA
<i>N</i>	4427	4058	4427	4058	4427	4058
<i>R</i> ²	0.182	0.147	0.154	0.138	0.171	0.159
Arbeidsavklaringspenger (Yrkesrettet attføring)	-0.022 (0.02)	-0.097 ^{***} (0.02)	-0.076 ^{***} (0.02)	-0.170 ^{***} (0.02)	-0.136 ^{***} (0.02)	-0.154 ^{***} (0.02)
Kontrollert for bakgrunnsvariabler	JA	JA	JA	JA	JA	JA
<i>N</i>	3161	3057	3161	3057	3161	3057
<i>R</i> ²	0.149	0.116	0.129	0.126	0.153	0.154
Arbeidsavklaringspenger (Rehabiliteringspenger)	-0.091 ^{***} (0.02)	-0.096 ^{***} (0.02)	-0.091 ^{***} (0.02)	-0.114 ^{***} (0.02)	-0.104 ^{***} (0.02)	-0.083 ^{***} (0.02)
Kontrollert for bakgrunnsvariabler	JA	JA	JA	JA	JA	JA
<i>N</i>	3434	2762	3434	2762	3434	2762
<i>R</i> ²	0.233	0.205	0.187	0.166	0.186	0.168
Arbeidsavklaringspenger (Tidsbegrenset uførestønad)	-0.078 ^{**} (0.04)	-0.133 ^{***} (0.05)	0.056 (0.04)	-0.099 ^{**} (0.05)	0.027 (0.05)	-0.046 (0.05)
Kontrollert for bakgrunnsvariabler	JA	JA	JA	JA	JA	JA
<i>N</i>	2368	1897	2368	1897	2368	1897
<i>R</i> ²	0.241	0.194	0.171	0.156	0.163	0.156

Robust SE i parentes. Signifikans: * 10% ** 5% *** 1%. Parentes i variabelnavn viser til referansegruppe.

Tabell 10: Lineær sannsynlighetsmodell, etter mottak av sykepenger

	Jobb Uten sykepenger 1 år	Jobb Sykepenger 1 år	Jobb Uten sykepenger 2 år	Jobb Sykepenger 2 år	Jobb Uten sykepenger 3 år	Jobb Sykepenger 3 år
Arbeidsavklaringspenger (Tidligere ordninger samlet)	-0.089 ^{***} (0.01)	-0.088 ^{***} (0.01)	-0.122 ^{***} (0.01)	-0.107 ^{***} (0.02)	-0.123 ^{***} (0.01)	-0.119 ^{***} (0.02)
Kontrollert for bakgrunnsvariabler	JA	JA	JA	JA	JA	JA
<i>N</i>	4753	3732	4753	3732	4753	3732 4790
<i>R</i> ²	0.233	0.073	0.191	0.088	0.206	0.115 0.233
Arbeidsavklaringspenger (Yrkesrettet attføring)	-0.063 ^{***} (0.02)	-0.082 ^{***} (0.02)	-0.126 ^{***} (0.02)	-0.140 ^{***} (0.02)	-0.137 ^{***} (0.02)	-0.184 ^{***} (0.02)
Kontrollert for bakgrunnsvariabler	JA	JA	JA	JA	JA	JA
<i>N</i>	3620	2598	3620	2598	3620	2598
<i>R</i> ²	0.180	0.060	0.157	0.072	0.183	0.106
Arbeidsavklaringspenger (Rehabiliteringspenger)	-0.090 ^{***} (0.02)	-0.094 ^{***} (0.02)	-0.102 ^{***} (0.02)	-0.100 ^{***} (0.02)	-0.098 ^{***} (0.02)	-0.093 ^{***} (0.02)
Kontrollert for bakgrunnsvariabler	JA	JA	JA	JA	JA	JA
<i>N</i>	2998	3198	2998	3198	2998	3198
<i>R</i> ²	0.343	0.087	0.274	0.093	0.251	0.112
Arbeidsavklaringspenger (Tidsbegrenset uførestønad)	-0.136 ^{***} (0.03)	0.012 (0.07)	-0.042 (0.04)	0.103 (0.07)	-0.012 (0.04)	0.041 (0.07)
Kontrollert for bakgrunnsvariabler	JA	JA	JA	JA	JA	JA
<i>N</i>	2123	2142	2123	2142	2123	2142
<i>R</i> ²	0.348	0.071	0.268	0.066	0.233	0.085

Robust SE i parentes. Signifikans: * 10% ** 5% *** 1%. Parentes i variabelnavn viser til referansegruppe.

9. Oppsummering

Hovedfokuset i denne masteroppgaven er å se hvorvidt innføringen av arbeidsavklaringspenger førte til at flere mottakere returnerte til arbeid sammenlignet med de tre tidligere ordningene. Målgruppen for de som mottar arbeidsavklaringspenger var den samme som med de tidligere ordningene, dermed vil resultatene fra analysen si noe om overgangen til arbeidsavklaringspenger bidro til mer effektive arbeidsrettede tiltak. Utvalget som inneholdt registrerte mottakere av arbeidsavklaringspenger var hentet fra mars 2010. Dermed har analysen tatt for seg de som var i startfasen i den nye ordningen. Dette betyr at de i liten grad hadde vært nok tid til å finne gode rutiner for behandling av personer som mottok arbeidsavklaringspenger (OECD, 2010). Som resultatene av analysen viser, har skiftet i 2010 ført til at færre personer er i jobb etter ett, to eller tre år sammenlignet med de foregående ordningene.

To av de tidligere ordningene (yrkesrettet attføring og rehabiliteringspenger) tillot kortere mottaksperiode enn arbeidsavklaringspenger. Flesteparten av individer som mottar arbeidsavklaringspenger, er mottakere hele den tillatte perioden på fire år (Kann et al., 2016b). Dermed er det ikke overraskende at yrkesrettet attføring og rehabiliteringspenger vil ha høyere sannsynlighet for å komme i arbeid, sammenlignet med arbeidsavklaringspenger. Et interessant resultat var at over tid var det ikke noen merkbar forskjell mellom tidsbegrenset uførestønad og arbeidsavklaringspenger. Ny ordning skulle gi bedre tilpasning for den enkelte. Samtidig øker lengden på stønadsperioden og insentivene til å søke jobb blir dårligere. Begge disse ytelsene hadde maksimal varighet på fire år, så for oppgaven sin del hadde det vært svært interessant å kunne observere hvor mange som er i arbeid i disse to gruppene fem år etter de startet å motta støtte. Men selv om lenger observasjonstid er ønskelig, ligner utfallene til arbeidsavklaringspenger mest på tidsbegrenset uførestønad, som det var dårligere erfaringer med. På grunn av ytelsens varighet, er eventuelle forskjeller mellom disse ordningene fem år etter umulige å observere i data som ble brukt for denne analysen. Nye analyser bør derfor gjennomføres når nyere data blir tilgjengelig.

Ulike rapporter har kommet frem til forslag for å forbedre ordningen arbeidsavklaringspenger, og det ser ut til å være enighet om at arbeidsevnevurderingen som alle mottakere må gjennom er for ressurskrevende. I tillegg ser arbeidsevnevurderingen ut til å ha liten effekt på tilpasningen hver enkelt person får med tanke på arbeidsavklaringstiltak. Endringen i 2010 førte til at færre kom i arbeid, men tilsynelatende hadde dette en mer negativ innvirkning på menn enn kvinner.

Som en del av analysen, ble utvalget delt inn i de som mottok sykepenger ett år før de startet å motta støtte og de som begynte direkte på en ytelse. Innføringen av arbeidsavklaringspenger ser på det jevne ut til å ikke ha slått hardere ut på den ene eller den andre gruppen, foruten om for to år etter starttidspunkt for å motta en ytelse. Men ved å bare sammenligne arbeidsavklaringspenger med yrkesrettet attføring ser det ut til at de som kommer fra sykepenger har mindre sannsynlighet for å være i jobb sammenlignet med de som gikk direkte inn på arbeidsavklaringspenger.

Oppgaven observerte ikke den totale lengden en person kan motta arbeidsavklaringspenger, dermed vil resultatene bare gi et delvis bilde av hvorvidt flere kommer i arbeid etter 2010. I tillegg er arbeidsavklaringspenger en såpass ny ordning at langsiktig deltakelse i arbeidsmarkedet ikke kan observeres. Dermed oppfordrer jeg til lignende analyser på senere tidspunkt.

Appendiks

Tabell A1: Deskriptiv statistikk yrkesrett attføring, rehabiliteringspenger og tidsbegrenset uførestønad

	Yrkesrettet attføring			Rehabiliteringspenger			Tidsbegrenset uførestønad		
	Kvinner	Menn	Totalt	Kvinner	Menn	Totalt	Kvinner	Menn	Totalt
Antall observasjoner	1116	1526	2642	1442	1132	2574	118	81	199
I arbeid									
+ 1 år	32.3*	32.1	32.2	45.8	34.8	41.0	50.9	33.3	43.7
+ 2 år	40.8	42.3	41.6	47.3	37.8	43.1	40.7	33.3	37.7
+ 3 år	47.9	45.0	46.3	48.6	37.8	43.9	43.2	29.6	37.7
Arbeidsinntekt året før inklusjon									
Null inntekt	28.3	33.2	31.1	10.1	17.0	13.1	15.3	37.0	24.1
1	21.3	22.0	21.7	5.1	6.4	5.7	10.2	9.9	10.1
2	23.4	14.2	18.1	28.9	12.2	21.5	24.6	12.4	19.6
3	19.2	13.4	15.9	33.7	23.5	29.2	31.4	19.8	26.6
4	6.4	12.5	9.9	16.8	26.6	21.1	17.0	19.8	18.1
5	1.1	4.0	2.8	5.3	14.1	9.2	1.7	1.2	1.5
<i>Missing</i>	0.4	0.8	0.6	0.1	0.3	0.2	0.0	0.0	0.0
Sykepenger året før inklusjon	23.1	22.5	22.8	52.6	56.0	54.1	26.3	17.3	22.6
Utdanning									
Grunnskole	43.2	47.3	45.5	30.0	34.7	32.1	31.4	49.4	38.7
Videregående	38.4	39.1	38.8	43.6	49.3	46.1	46.6	25.9	38.2
Universitet/høyskole, lavere nivå	13.4	7.6	10.1	21.4	11.3	16.9	17.8	17.3	17.6
Universitet/høyskole, høyere nivå	1.7	1.5	1.6	3.7	2.9	3.3	3.4	2.5	3.0
<i>Missing</i>	3.3	4.5	4.0	1.5	1.8	1.6	0.9	4.9	2.5
Foreldrenes utdanning									
Grunnskole	25.8	27.8	27.0	31.1	34.5	32.6	33.9	34.6	34.2
Videregående	43.9	42.1	42.9	38.5	39.8	39.0	44.1	45.7	44.7
Universitet/høyskole, lavere nivå	8.1	9.6	9.0	8.0	7.1	7.6	5.1	4.9	5.0
Universitet/høyskole, høyere nivå	2.7	2.6	2.6	3.5	1.8	2.8	1.7	1.2	1.5
<i>Missing</i>	19.5	17.9	18.6	18.9	17.0	18.0	15.3	13.6	14.6
Kjønn	42.2	57.8	100	56.0	44.0	100	59.3	40.7	100
Innvandrerbakgrunn	23.8	24.9	24.4	11.2	13.9	12.4	13.6	17.3	15.1

	Yrkesrettet attføring			Rehabiliteringspenger			Tidsbegrenset uførestønad		
	Kvinner	Menn	Totalt	Kvinner	Menn	Totalt	Kvinner	Menn	Totalt
Alder									
Gj. snitt	38.7	37.4	38.0	48.3	47.6	48.0	49.1	47.0	48.3
18-29 år	26.6	32.4	30.0	8.8	10.9	9.7	1.7	6.2	3.2
30-54 år	60.5	55.6	57.7	52.9	50.6	51.9	67.0	66.7	66.8
55 år-	12.9	11.9	12.3	38.3	38.5	38.4	31.4	27.2	29.7
Sivil stand									
Ugift	42.4	57.9	51.4	21.8	32.4	26.5	19.5	37.0	26.6
Gift/separert/registrert partner	41.9	30.3	35.2	56.9	50.2	53.9	66.1	49.4	59.3
Skilt/enke(mann)	15.4	11.0	12.8	21.2	17.1	19.4	14.4	13.6	14.1
Missing	0.3	0.8	0.6	0.1	0.3	0.2	0.0	0.0	0.0
Barn under 18 år									
0	51.9	68.3	61.4	67.6	73.0	70.0	71.2	76.5	73.4
1	19.2	13.6	15.9	14.5	11.7	13.3	11.0	9.9	10.6
2	20.0	10.9	14.7	12.9	9.9	11.6	12.7	11.1	12.1
3	6.3	4.9	5.5	4.4	4.0	4.2	4.2	1.2	3.0
4+	2.3	1.6	1.9	0.5	1.2	0.8	0.9	1.2	1.0
Missing	0.4	0.8	0.6	0.1	0.3	0.2	0.0	0.0	0.0
Bosted									
Oslo/Akershus	24.1	24.1	24.1	20.4	20.7	20.5	19.5	21.0	20.1
Hedmark/Oppland	7.2	7.8	7.5	10.1	9.5	9.8	4.2	4.9	4.5
Sør-Østlandet	21.7	21.8	21.8	19.1	20.1	19.5	15.3	14.8	15.1
Agder/Rogaland	12.6	12.3	12.5	12.6	13.0	12.8	14.4	9.9	12.6
Vestlandet	16.7	13.2	14.7	16.5	14.6	15.7	23.7	32.1	27.1
Trøndelag	8.2	8.3	8.2	10.5	10.7	10.6	9.3	6.2	8.0
Nord-Norge	9.3	12.1	10.9	10.8	11.3	11.0	13.6	11.1	12.6
Missing	0.3	0.5	0.4	0.0	0.3	0.1	0.0	0.0	0.0
Totalt	1116	1526	2642	1442	1132	2574	118	81	199
	100	100	100	100	100	100	100	100	100

* Prosent av utvalg står i kursiv

Litteraturliste

ANGRIST, J. D. & PISCHKE, J. R.-S. 2008. *Mostly Harmless Econometrics : An Empiricist's Companion*, New Jersey, Princeton University Press.

ASKILDSEN, J. E., BRATBERG, E. & NILSEN, Ø. A. 2005. Unemployment, labor force composition and sickness absence: a panel data study. *Health economics*, 14, 1087-1101.

AUTOR, D. H. & DUGGAN, M. G. 2003. The Rise in the Disability Rolls and the Decline in Unemployment. *The Quarterly Journal of Economics*, 118, 157-205.

AUTOR, D. H. & DUGGAN, M. G. 2006. The Growth in the Social Security Disability Rolls: A Fiscal Crisis Unfolding. *Journal of Economic Perspectives*, 20, 71-96.

BARR, N. 2004. *The economics of the welfare state*, Oxford, Oxford University Press.

BRAGSTAD, T. 2009. Tidsbegrenset uførestønad - evaluering fire år etter innføring. *NAV-rapport*. NAV.

BRAGSTAD, T., ELLINGSEN, J. & LINDBØL, M. 2012. Hvorfor blir det flere uførepensjonister. *Arbeid og velferd*, 1, 26-39.

BRATBERG, E. & RISA, A. E. 2000. Incentivvirkninger i helse relaterte stønadsordninger. *Institutt for økonomi, Universitetet i Bergen*.

FOLKETRYGDLOVEN 1997. Lov om folketrygd av 28. februar 1997 nr. 19. Hentet 27.01.2017, fra Lovdata <https://lovdata.no/dokument/NL/lov/1997-02-28-19>.

GJERSØE, H. M. 2016. Regulating inflow or outflow: A comparison of the work capability assessments in the UK and Norway. *Journal of Social Policy*, 45, 141-158.

HAUGE, L. & BRAGSTAD, T. 2008. Kva påverkar om ein får tidsavgrensa uførestønad eller varig uførepensjon? *Arbeid og velferd*, 4, 37-43.

KANN, I. C. & KRISTOFFERSEN, P. 2014. Arbeidsavklaringspenger - et venterom for uførepensjon? *Arbeid og velferd*, 101-115.

KANN, I. C. & KRISTOFFERSEN, P. 2015. Arbeidsavklaringspenger - helt forskjellig fra forløperne? *Arbeid og velferd*, 3, 105-122.

KANN, I. C., YIN, J. & KRISTOFFERSEN, P. 2016a. Arbeidsavklaringspenger - utviklingen i hvem som kommer inn. *Arbeid og velferd*, 63-76.

- KANN, I. C., YIN, J. & KRISTOFFERSEN, P. 2016b. Fra arbeidsavklaringspenger til arbeid. *Arbeid og velferd*, 77-92.
- KOSTØL, A. R. & MOGSTAD, M. 2014. How financial incentives induce disability insurance recipients to return to work. *The American Economic Review*, 104, 624-655.
- MANDAL, R., OFTE, H., JENSEN, C. & OSE, S. 2015. Hvordan fungerer arbeidsavklaringspenger som ytelse og ordning. Trondheim: Sintef.
- MOFFITT, R. 1985. Unemployment insurance and the distribution of unemployment spells. *Journal of Econometrics*, 28, 85-101.
- MOFFITT, R. 1992. Incentive Effects of the U.S. Welfare System: A Review. *Journal of Economic Literature*, 30, 1-61.
- NOU 2000: 27 2000. Sykefravær og uførepensjonering. In: HELSEDEPARTEMENTET, S.-O. (ed.) *Norges offentlige utredninger NOU*. Oslo: Statens forvaltningstjeneste.
- NOU 2007: 4 2007. Ny uførestønning og ny alderspensjon til uføre. In: INKLUDERINGSDEPARTEMENTET, A.-O. (ed.) *Norges offentlige utredninger NOU*. Oslo: Statens forvaltningstjeneste.
- NSD. 2016. FD-Trygd - 20- prosentutvalg [Internett] [Lest 10. oktober 2016]. Available: <http://www.nsd.uib.no/velferd/trygdedata/fd-trygd-20pst.html>.
- OECD 2010. *Sickness, Disability and Work: Breaking the Barriers: A Synthesis of Findings across OECD Countries*, Organisation for Economic Co-operation Development Publishing.
- OT.PRP. NR. 4 2008-2009. Om lov om endringer i folketrygdloven og i enkelte andre lover (arbeidsavklaringspenger, arbeidsevnevurderinger og aktivitetsplikt). Oslo: Arbeids- og inkluderingsdepartementet.
- PARSONS, D. O. 1980. The Decline in Male Labor Force Participation. *Journal of Political Economy*, 88, 117-134.
- RIKSREVISJONEN 2014. Riksrevisjonens undersøkelse av NAVs arbeidsrettede oppfølging av personer med nedsatt arbeidsevne. Dokument 3:10 (2013-2014). *Dokument 3-serien*.
- RØED, K. & ZHANG, T. 2005. Unemployment duration and economic incentives - a quasi random-assignment approach. *European Economic Review*, 49, 1799-1825.
- SSB. 2017. Folkemengde og befolkningsendringer, 1. januar 2017 [Internett] [Lest 18. mai 2017]. Available: <https://www.ssb.no/befolkning/statistikker/folkemengde/aar-per-1-januar>.

ST.MELD. NR. 9 2006-2007. Arbeid, velferd og inkludering. Oslo: Arbeids- og inkluderingsdepartementet.

ST.MELD. NR. 39 1991-1992. Attføring og arbeid for yrkeshemmede. Sykepenger og uførepensjon (Attføringsmeldingen). Oslo: Arbeids- og administrasjonsdepartementet.

SUTTERUD, L. 2017. Statistikknotat: Personer med nedsatt arbeidsevne og mottakere av arbeidsavklaringspenger. *Arbeids- og velferdsdirektoratet/ Statistikkseksjonen*.

SVELE, A.-L. 2010. Arbeidsavklaringspenger - En ny ytelse fra folketrygden. *Tidsskrift for erstatningsrett, forskningsrett og velferdsrett*, 1-2, 42-75.

VERBEEK, M. 2012. *A Guide to Modern Econometrics*, Chichester, Wiley.

WOOLDRIDGE, J. M. 2014. *Introduction to econometrics*, Andover, Cengage Learning.