

**Samfunn og sosialt hierarki på Vestlandet under den romerske jernalder**

- En analyse av gravfunn med våpen



**Ragnhild Egeland Torp**

**Universitetet i Bergen**

**Institutt for arkeologi, historie, kultur- og religionsvitenskap (AHKR)**

**Masteroppgave i arkeologi**

**Våren 2020**

## Forord

Spesielt vil jeg takke min veileder Randi Barndon som alltid har tatt seg tid til å hjelpe meg. Jeg har satt veldig stor pris på din verdifulle og konstruktive veiledning. Biblioteket for humaniora og Risør bibliotek ønsker jeg også takke for all hjelp med å få tak i litteratur, som ikke alltid har vært like lett tilgjengelig. I tillegg ønsker jeg å rette en takk til Melanie Wrigglesworth og Universitetsmuseet i Bergen for mulighet til å se og studere de aktuelle gjenstandene fra gravfunnene nøyere.

Sist men ikke minst vil jeg takke familie og venner, spesielt mine foreldre som har hjulpet meg mye med både daglig støtte og verdifulle kommentarer til både innhold og språk, spesielt under innspurten. Jeg tar selv fullt ansvar for feil og misforståelser.

Risør januar 2020, Ragnhild Egeland Torp

## Summary:

Weapons can be found among the grave goods in Norway during the Roman Iron Age (0-400 AD). These may be a source of information regarding the deceased. Weapons as grave goods may have been an expression of the social position of the person being buried, either as a warrior and/or social status. It is also possible that weapons reflect the ritual and religious aspects surrounding burial.

The aim of this study is to gain an understanding of the social conditions in Western Norway during the Roman period based on 25 weapon graves located in in Hordaland, Sogn og Fjordane and at Sunnmøre in Møre og Romsdal. As a way of doing this, I have studied the combination of weapons and their geographical location.

The results indicate that only a few privileged members of the society in Western Norway were granted weapon graves, as the number of graves is quite low. Altogether these findings illustrate a stratified society characterised by a social hierarchy. This is further supported by the variation in the weapons found, as well as in the remaining grave goods. Most weapons burials from the study area containing status-indicating objects are located near either Reiersen's (2017) elite centers or Ringstad's (1986) gravemounds centers.

## **Innhold:**

<b>Forord</b> .....	I
<b>Summary</b> .....	II
<b>Figurliste</b> .....	VI
<b>Kapittel 1: Innledning</b> .....	1
<b>1.1</b> Oppgavens formål.....	1
<b>1.2</b> Romerrikets kontakt med germanerne og Skandinavia.....	1
<b>1.3</b> Våpengraver.....	2
<b>1.4</b> Tidsavgrensning.....	3
<b>1.5</b> Kronologi.....	3
<b>1.6</b> Norges geografi.....	4
<b>1.7</b> Illerup Ådal.....	5
<b>1.8</b> Problemstilling.....	7
<b>1.9</b> Oppsummering og oppgavens struktur.....	8
<b>Kapittel 2: Forskningshistorie</b> .....	10
<b>2.1</b> Introduksjon .....	10
<b>2.2</b> Kulturhistorisk forskning.....	10
<b>2.3</b> Prosessualismen.....	13
<b>2.4</b> Post-prosessualismen.....	14
<b>2.5</b> Bygdeborger og nausttuffer.....	16
<b>2.6</b> Oppsummering.....	17
<b>Kapittel 3: Metode og kildekritikk</b> .....	18
<b>3.1</b> Introduksjon.....	18
<b>3.2</b> Metode.....	18
<b>3.3</b> Kildekritikk og representativitet.....	20
<b>Kapittel 4: Teoretisk tilnærming</b> .....	21
<b>4.1</b> Introduksjon.....	21
<b>4.2</b> Materiell kultur.....	21
<b>4.3</b> Kommunikasjon.....	22
<b>4.4</b> Graver som kilde.....	23
<b>4.5</b> Samfunnsstruktur.....	23
<b>4.6</b> Samfunnet i eldre jernalder.....	25

4.7 Sentralisering av samfunnsorganisasjon.....	26
4.8 Oppsummering.....	28
<b>Kapittel 5: Våpengravenes gjenstandsmateriale .....</b>	<b>30</b>
5.1 Introduksjon.....	30
5.2 Våpen i romertid.....	30
5.3 Geografisk fordeling av våpengravene.....	32
5.3.1 Hordaland.....	32
5.3.2 Sogn og Fjordane.....	33
5.3.3 Sunnmøre.....	34
5.4 Gravhaug eller flatmarksgrav.....	34
5.5 Inhumasjon- eller kremasjonsgrav.....	35
5.6 Gjennomgang av materialet.....	36
5.6.1 Sverd.....	36
5.6.1.1 Hordaland.....	37
5.6.1.2 Sogn og Fjordane.....	37
5.6.2 Våpenkniv.....	39
5.6.3 Spyd.....	39
5.6.4 Dekkvåpen.....	42
5.6.4.1 Hordaland.....	42
5.6.4.2 Sogn og Fjordane .....	42
5.6.4.3 Sunnmøre.....	43
5.7 Graver med helt våpensett.....	44
5.8 Annet gravgods.....	44
<b>Kapittel 6: Materialbehandling og analyse .....</b>	<b>47</b>
6.1 Introduksjon .....	47
6.2 Kombinasjonsanalyse.....	47
6.2.1 Gruppe 1.....	48
6.2.2 Gruppe 2.....	48
6.2.3 Gruppe 3.....	48
6.2.4 Gruppe 4.....	48
6.2.5 Gruppe 5.....	49
6.2.6 Gruppe 6.....	49

6.3 Oppsummering.....	49
6.4 Geografisk analyse.....	50
6.4.1 Hordaland.....	51
6.4.2 Sogn og Fjordane .....	53
6.4.3 Sunnmøre.....	54
6.5 Oppsummering.....	54
<b>Kapittel 7: Videre analyse og tolkning av gravene .....</b>	<b>56</b>
7.1 Introduksjon.....	56
7.2 Sosiale forhold i et samfunn.....	56
7.3 Geografiske forskjeller.....	57
7.4 Det arkeologiske materialet.....	57
7.4.1 Våpenkombinasjoner.....	58
7.4.2 Gjenstander av edelt metall.....	58
7.4.3 Våpengjenstander med edelt metall.....	60
7.5 Geografisk plassering.....	61
7.5.1 Kystveien.....	61
7.5.2 Samfunnsorganisering.....	62
7.6 Hva representerer våpengravene?.....	64
<b>Kapittel 8: Oppsummering og konklusjon .....</b>	<b>66</b>
<b>Litteratur.....</b>	<b>67</b>
<b>Appendiks 1: Katalog over våpengraver.....</b>	<b>75</b>

## **Figurliste:**

Figur nr. 1.1. Fullt våpensett, bestående av sverd, lanse, kastespyd og skjoldbule. (Solberg 2003: 82)

Figur nr. 1.2 Kronologi (Ystgaard 2014: 36).

Figur nr. 5.1 Den geografiske fordelingen av våpengravene i Hordaland. Kart ved R.E.T hentet fra [www.norges.kart.no](http://www.norges.kart.no)

Figur nr. 5.2. Den geografiske fordelingen av våpengravene i Sogn og Fjordane. Kart ved R.E.T hentet fra [www.norges.kart.no](http://www.norges.kart.no)

Figur nr. 5.3 Den geografiske fordelingen av våpengravene på Sunnmøre. Kart ved R.E.T hentet fra [www.norges.kart.no](http://www.norges.kart.no)

Figur nr. 5.4. Antall graver fordelt over Hordaland, Sogn og Fjordane og Sunnmøre med enten haug/røys, flatmark eller ukjent gravminne

Figur nr. 5.5. Antall graver fordelt over Hordaland, Sogn og Fjordane og Sunnmøre med enten kremasjon, inhumasjon eller ukjent

Figur nr. 5.6. Antall våpengjenstander funnet i våpengravene fordelt utover Hordaland, Sogn og Fjordane og Sunnmøre

Figur nr. 5.7 Rester av sverd og slire (B5742a) fra Mele på Osterøy. (Foto: R.E.T. 2018)

Figur nr. 5.8 Rester av sverd og slire (B6207) fra Gjerde i Etne. (Foto: R.E.T. 2018)

Figur nr. 5.9 Sverd (B11430a) fra Modvo i Luster. (Foto: R.E.T. 2018)

Figur nr. 5.10 Kastespyd (B9369b) fra Prestegården i Aurland. (Foto: R.E.T. 2018)

Figur nr. 5.11 Lanse (B8452) fra Rutlin i Sogndal. (Foto: R.E.T. 2018)

Figur nr. 5.12 Skjoldbule B11430b) fra Modvo i Luster. (Foto: R.E.T. 2018).

Figur 5.13 Antall graver med annet gravgods

Figur nr. 5.14. Armring (spiralring) av gull fra Rutlin i Sogndal i Sogn og Fjordane (Foto: Universitetsmuseenes fotoportal).

Figur 6.1 Våpenkombinasjoner fordelt i 6 forskjellige grupper fra gravene fordelt utover Hordaland, Sogn og Fjordane og Sunnmøre

# Kapittel 1. Innledning

## 1.1 Oppgavens formål

Under den romerske jernalderen (0-400 e.Kr) i Norge er våpen en del av gravgodset (Solberg 2003: 81). Gjenstandene som ble deponert i en grav med den avdøde kan antakelig gi oss informasjon om personen som ble gravlagt, blant annet om vedkommende sin sosiale status i samfunnet. Våpen som gravgods har blitt tolket ulikt. Gjenstandene kan ha vært en måte å uttrykke den avdødes posisjon i samfunnet, enten som kriger og/eller sosiale status og rang. Rituelle og religiøse aspekter kan ha hatt betydning.

I denne undersøkelsen vil jeg undersøke våpengravene som er funnet i Hordaland, Sogn og Fjordane og på Sunnmøre. Målet er å prøve og å få en forståelse av samfunnsforholdene i denne tidsperioden med våpengravene som grunnlag. I hvilken grad kan funnene si noe om materiell velstand eller en krigerideologi i datidens samfunn og i hvilken grad reflekterer funnene kontakt i form av handel med samfunn lenger sør i Europa? Jeg vil undersøke det arkeologiske materialet i gravene, og hovedfokuset vil være på våpenmaterialet. Materialet vil danne grunnlaget for en videre analyse. Analysen vil være bakgrunnen for en drøftelse, hvor den døde i våpengraven vil bli forsøkt satt inn i en samfunnsmessig kontekst. Jeg vil også se våpengravene i sammenheng med andre arkeologiske kulturminner fra denne perioden.

## 1.2 Romerrikets kontakt med germanerne og Skandinavia

I løpet av romertiden skjedde det store endringer i det skandinaviske samfunnet. Dette kommer bl.a. til uttrykk i det arkeologiske materialet som er funnet i graver og på boplasser fra perioden. I midten av romertiden hadde Romerriket sin største geografiske utbredelse under keiser Trajan. Rikets ekspansjon påvirket hele det europeiske kontinentet. Kontakten mellom romere og germanere skjedde relativt tidlig i romertiden, og varte gjennom hele perioden (Kaul 2003: 12). Denne kontakten skjedde først gjennom krigskonfrontasjoner. Den mest kjente av mange slike konfrontasjoner var slaget i Teutoburgerskogen. Germanernes hærfører Arminus skal i år 9 e.Kr ha beseiret tre romerske legioner. Etter dette nederlaget skal den romerske keiser Augustus ikke ha prøvd å strekke grensene lenger enn Rhinen mot nord og Donau mot øst (Ilkjær 2000: 10-11).

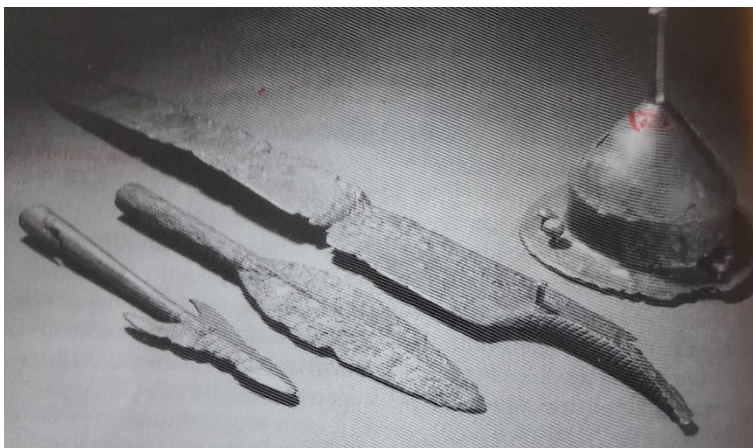
Etter hvert endret kontakten seg, og fikk mer preg av handelsvirksomhet og utveksling av tjenester. Som et resultat av dette fikk flere germanske menn god innsikt i den romerske



militærorganisasjonen ved bl.a. å være leiesoldater i den romerske hær. Romersk vekt- og skriftsystem var også noe germanerne fikk god kjennskap til. Da leiesoldatene seinere vendte hjem, tok de med seg både nye ideer, kunnskap og forskjellige bruks- og pyntegjenstander (Solberg 2003: 69). De endringene som skjedde i denne perioden på det europeiske kontinentet, og i Sør-Skandinavia, fikk menneskene i Norge også mest sannsynlig kjennskap til. Båndene til kontinentet var allerede, eller hvert fall i perioder etablert. Dette vitner funnet av et sverd, datert til bronsealder, som er funnet på gården Blindheim på Giske på Sunnmøre (Hagen 1977: 183). Gjennom gaveutveksling, handel, reiser, tokter og gjestebud ble kontaktene sørover vedlikeholdt. Nye gjenstander og ideer ble tatt i bruk hos de forskjellige folkegruppene i Norge. Og nye skikker dukker opp i Skandinavia på denne tiden, en tid som er preget av mer søkelys på våpen og krig. Bygdeborger, kretstun og stornaust er eksempler på dette (Solberg 2003: 74-75).

### 1.3 Våpengraver

Våpengravene i Norge er ujevnt spredt, både geografisk og i forhold til tidsperioden. Fra tidlig romertid (ca. 0 – 200 e.Kr) er det funnet relativt få våpengraver. De aller fleste er funnet på Østlandet. Senere i romertiden øker antallet våpengraver kraftig. De store konsentrasjonene holder seg fortsatt på Østlandet, mer spesifikt i områdene rundt Mjøsa. I yngre romertid synker antall våpengraver på Østlandet, mens vest i Norge øker det. Inn i folkevandringstiden (400-550 e.Kr.) er antall våpengraver på sitt høyeste på Vestlandet (Joki 2006: 26, Solberg 2007: 153). Dette mønsteret ligner på forholdene i blant annet Danmark. Der er også våpengravfunnene ujevnt spredt både geografisk og over tid (Hedeager 1992: 112-114, Ilkjær 2001:88, Watt 2003).



Figur nr. 1.1. Fullt våpensett, bestående av sverd, lanse, kastespyd og skjoldbule. (Solberg 2003: 82)

Våpenggravskikken fra romertid og folkevandringstid har tradisjonelt blitt sett på som et uttrykk tilden avdødes sosiale posisjon. Under merovingertid og spesielt vikingtid får skikken ett nytt oppsving. Også for disse epokene diskuteres skikken ut ifra dette statusaspektet (Solberg 2007: 149). Flere forskere fra Tyskland relaterte forskjellige våpen til forskjellige sosiale grupper. Heinrich Härke (1990, 1992) har forsket på de anglosaksiske våpengravene fra 400-600 e.Kr. Han mener at det nødvendigvis ikke alltid er så enkelt at våpengravene er en krigers gravminne. Ett fullt våpensett for en mann fra romertid, inneholdt sverd, skjold og to ulike typer spyd (Solberg 2003: 82, Herteig 1955: 30). De to ulike typene spyd var en lanse som kunne brukes både i nærkamp og som kastevåpen, og et kastespyd med mothaker som hovedsakelig bare ble brukt som kastevåpen (Ilkjær 2000: 42).

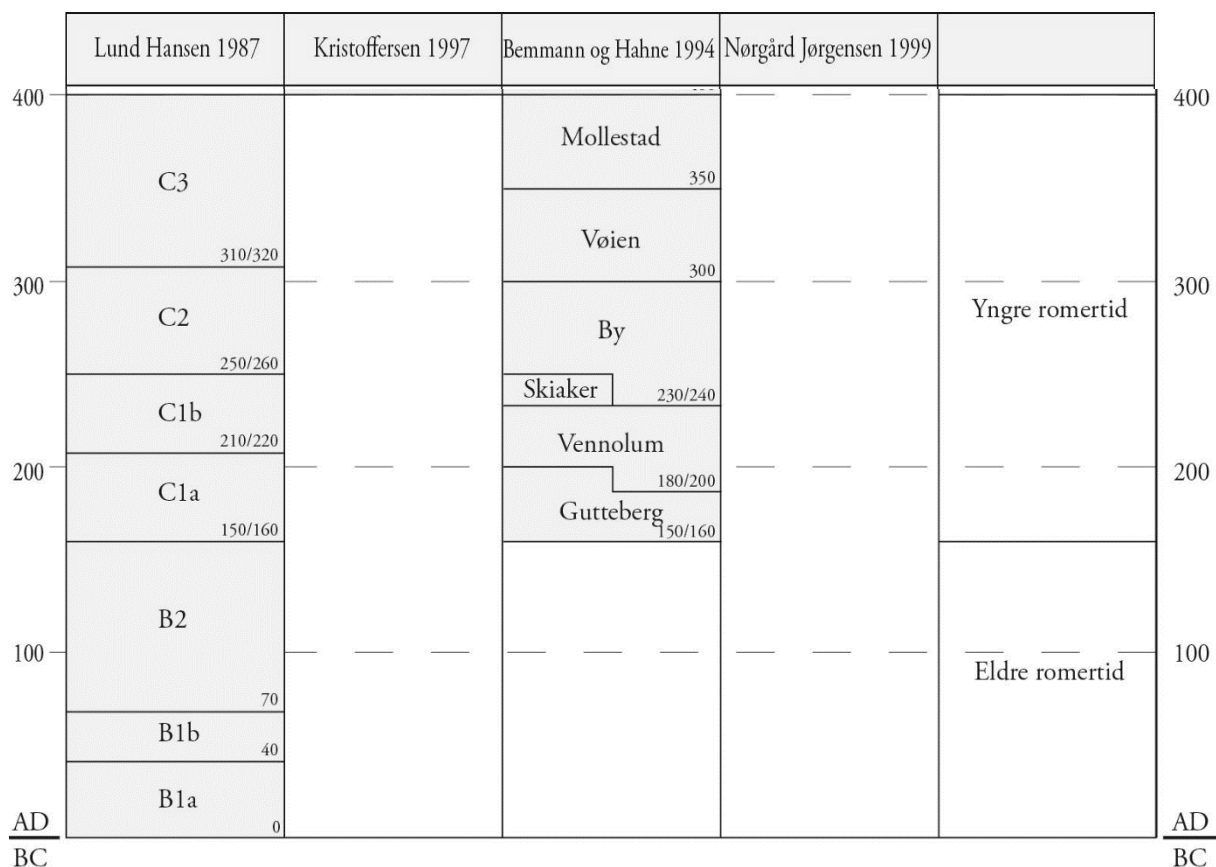
#### 1.4 Tidsavgrensning

Jernalderen i Norge strekker seg over en periode på ca. 1500 år, fra rundt år 500 f.Kr til år 1030 e.Kr. Den deles ofte i to epoker, eldre jernalder (fra ca. 500 f.Kr til ca. 550 e.Kr), og yngre jernalder (fra ca. 550 – 1030 e.Kr). Den eldre delen blir igjen ofte delt inn i tre underperioder; førromersk jernalder (500 f.Kr til 0), romertid (0 - 400 e.Kr) og folkevandringstid (400 – 550 e.Kr). Jeg har valgt å avgrense tidsrommet i min undersøkelse til den midterste underperioden, den som kalles romertid. Dette fordi jeg vil studere nærmere samfunnet i Norge i de første århundrene etter årtusenskiftet. I denne perioden ekspanderte Romerriket over store deler av det europeiske kontinentet, og var på sitt største, frem til det begynte å slå sprekker og etter hvert ble delt i to (476 e.Kr), for enda senere å gå i oppløsning (Solberg 2003: 124).

#### 1.5 Kronologi

Sophus Müller var den første som offisielt kom med en kronologisk innledning av romertid i Norge. Dette skjedde allerede i forrige århundre. Perioden ble av Müller delt inn i eldre romertid (fra år 0 til 200 e.Kr) og yngre romertid (fra 200 til 400 e.Kr.) (Solberg 2003: 72). På 1950-tallet ble det utviklet et nytt kronologisk system for romertiden i Skandinavia av Hans Jürgen Eggers (1951). Dette systemet har flere i ettertid tatt i bruk, og det ble også utgangspunkt for videre utvikling av kronologier (Solberg 2003: 73). Eksempler på dette er blant andre av Ulla Lund Hansen (1987) og Jahn Bemann og Güde Hahne (1994). Ulla Lund Hansen (1987) sin inndeling er den som ofte brukes i dag, og denne er en videreutviklet versjon av Eggers arbeid (1951). I løpet av de siste tiårene har det skjedd mye innenfor

våpenkronologi. For å kunne datere materiale fra eldre jernalder, har Bemmann og Hahnes (1994) utviklet en kronologi som har sitt grunnlag i skandinaviske våpentyper og våpengraver. Denne har de utarbeidet ut i fra norske gravfunn, og den gikk ut på at gjenstandsmaterialet var delt inn i grupper ut i fra forskjellige kombinasjoner som kunne dateres til hverandre. Gruppene har fått navn i henhold til hvor gjenstandene som karakteriserer gruppen har blitt funnet (Ystgaard 2014: 35).



Figur nr. 1.2. Etter Ystgaard 2014: 36.

## 1.6 Norges geografi

Store deler av Norges geografi er preget av fjellandskap. Kun 10 – 15 % er dyrkbart jordbruksland, og Norge er et av landene i Europa med størst andel areal med fjellandskap i forhold til landets totalareal. Landet har også en lang og stedvis krevende kystlinje, både å nå frem til, og å bosette seg langs.

Under flere istider lå hele landet under store isbreer. Breene var i stadige bevegelser, og etter som temperaturen steg, smeltet de nesten helt vekk. Isbreene har hatt en betydelig påvirkning

på utformingen av det norske landskapet (Stylegar 2011: 217). Gjennom hele Norge, fra nord til sør, går den skandinaviske fjellkjeden som et markant skille bl.a. mellom Vestlandet og Østlandet. På vestsiden går landskapet ganske bratt ned mot Nordsjøen og Norskehavet, mens på østsiden er landskapet videre, med store jordbruksområder. Dette er noen, av flere, årsaker til at Norge i flere forhistoriske og historiske epoker har hatt begrensede jordbruksområder, avgrenset av fjell, fjord og vegetasjon. Bosetningsstrukturen i romertiden i Norge er derfor representert som enten enkeltbruk eller mindre klynger (Stylegar 2011: 217).

Jeg har valgt å avgrense oppgaven geografisk til de tre fylkene Hordaland, Sogn og Fjordane og Møre og Romsdal. I Møre og Romsdal har jeg valgt til å ta med Sunnmøre for at oppgaven ikke skal bli for omfattende. Sunnmøre tilhører Universitetsmuseet i Bergen sine samlinger noe som har gjort selvstudier av det arkeologiske materialet enklere da alt har vært samlet ved samme museum. Alle de tre fylkene er relativt store i areal, og denne delen av landet er preget av et variert, og til tider dramatisk landskap som er sterkt preget av istiden og isbreene. Lange fjorder (Sognefjorden og Hardangerfjorden) strekker seg langt innover i landet. I tillegg er det høye fjell (Romsdalsalpene), og en rekke større og mindre øyer (for eksempel Osterøy). Romertidsfolket bosatte seg hovedsakelig på øyene og i de indre fjordområdene (Stylegar 2011: 220).

Topografien på Vestlandet er i stor grad en motsetning til Østlandet, der våpengravskikken oppstår og dominerer i den første del av romertid. Områder som Ringerike, Hadeland, Toten og landet øst for Mjøsa bemerker seg med flere våpengravfunn (Joki 2006: 30, Solberg 2003, 2007, Stylegar 2011). Her befinner de viktigste landsbruksområdene i Norge seg i eldre jernalder (Stylegar 2011: 219).

## 1.7 Illerup Ådal

I Danmark er det flere steder funnet store våpensamlinger i myrer og områder med våtmark. Illerupfunnet er et av de største og mest omfattende funnene i myr at det er stor sannsynlighet for at Skandinavia hadde en avansert militær organisering på den tiden (Solberg 2003: 69). Få av våpenofringene var datert til det første århundre i romertid. De fleste av våpenofringene er datert til 200-300-tallet. Dette kan bety at 200-300 tallet var det århundre hvor det var mest konflikt. På 400-tallet minsker funnene igjen, og ved overgangen til 500-tallet er det ingen (Jørgensen 2003: 16).

Datering av materialet tyder på at de aller fleste av gjenstandene ble ofret en gang tidlig på 200-tallet. Men det har vært ofringer flere ganger i myrområdene, og de yngste funnene dateres til ca. 500 e.Kr (Ilkjær 2000: 67). Funn av ca. 150 romerske sverd, sammen med funn av materiale som plasseres geografisk til områdene vest i dagens Sverige mot dagens grenseområder mellom Østfold og Bohuslen kan tyde på en mye mer utbredt handel og kontakt mellom folkegrupper i Skandinavia og lenger sør, enn sparsomme gravfunn i dagens geografiske Norge fra samme tidsepoke skulle tilsi. Våpengjenstandene som ble gravd frem viste seg å være bøyd i en bueform eller i form av en s. Dette er relativt vanlig i jernalderen, men i Illeruptilfellet var det gjort på en måte som gjorde at sverdene fortsatt så hele og pene ut (Ilkjær 2000: 24-25).

I begynnelsen ble det antatt at Illerupfunnet var krigsofringer fra et voldsomt slag. Men det ble tidlig avfeid og konstatert at det må ha vært flere forskjellige ofringer. Det har også blitt fastslått at båter har vært i bruk under ofringene. Dette er fordi flere av gjenstandsdynger er funnet så langt unna vannkanten og derfor ikke ha kunnet blitt kastet ut i vannet. Mange av ofringene er også avskilte hauger, og det har det vært brukt tekstiler for innpakning og som deretter har blitt sluppet i vannet. Flere av skjoldbulene er revet av selve skjoldbordet, andre er gjennomboret eller knust. Sverdene er funnet både brukket og bøyd. Lanser og spyd er misformet og bronsebeslag forvridd. Det er antagelig snakk om intensjonell ødeleggelse. Denne praksisen med å intensjonelt ødelegge våpengjenstandene før ofringen er også påvist ved andre myrfunn. I følge Ilkjær var dette en del av selve seremonien (Ilkjær 2000: 37).

Krigsofringer er et resultat av seierherrens ønske om å uttrykke takknemlighet ovenfor krigsgudene. Dette ble gjort ved å ta våpnene og gjenstandene tilhørende dem som ble beseiret og deretter kaste dem i innsjøen. I tillegg ønsket man at de døde krigerne ikke skulle skryte av sine våpen i dødsriket så derfor ble de ødelagt (Ilkjær 2000: 23). Det er omdiskutert om selve slaget skjedde på samme sted som ofringen eller om hvorvidt slaget har skjedd ett annet sted, og gjenstandene ble fraktet hjem og ofret. Vi vet ikke om krigsofringene representer flere angrep på den sydlige befolkningen av Skandinavia eller om det faktisk er det stikk motsatte, altså Sydiskandinavere som har vært på tokt sydover på kontinentet (Jørgensen 2003: 16). Illerupfunnet er en viktig indikator på at hendelser i Skandinavia har vært en del av forandringene som pågikk på det europeiske kontinentet og at Norden ikke var så isolert fra resten av kontinentet som man tidligere har antatt. Gjenstandene funnet i

Illerupdalen viser at det har vært regelmessig kontakt med både Romerriket og områdene nordover (Ilkjær 2000: 69). De mange nedleggelsene som er funnet fra romertid, spesielt den yngre delen, tyder på at denne perioden var preget av uroligheter og krig. Illerupfunnet viser at de som var etablert i dalen i romertid antageligvis har blitt angrepet fra både sør og nord (Solberg 2003: 69).

## 1.8 Problemstilling

Undersøkelsen min er basert på 25 våpengraver fra fylkene Hordaland, Sogn og Fjordane og Møre og Romsdal. Jeg har valgt å avgrense til Sunnmøre i Møre og Romsdal da det arkeologiske materialet i dette området tilhører Universitetsmuseet i Bergen, og det har gjort selvstudie av gjenstandene mulig. I oppgaven bruker jeg de gamle fylkesnavnene, Hordaland og Sogn og Fjordane, da denne oppgaven hovedsakelig er bearbeidet og skrevet før 1.januar 2020. Jeg bruker begrepet Vestlandet som et synonym på de aktuelle fylkene.

Alle gravene i undersøkelsen er datert til perioden romertid som varte fra år 0 til 400 år e.Kr. (Solberg 2003: 66). I tillegg til å finne frem alle graver i tilvekstkataloger har jeg benyttet Håkon Reiersens (2017) doktorgrad *Elite milieus and centres in western Norway 200-550 AD* og Heidi Joki (2006) sin masteroppgave *Idealet om krigeren. Våpengraver i Norge i perioden 150/60 – 310/20 e.Kr. som kilde til ideologi og militær organisasjon*, som hjelpemiddel i gjennomførelsen av katalogen. Begge har tatt utgangspunkt i Bemann og Hahnes (1994) verk *Waffenführende Grabinventare der jüngerer römischen Kaiserzeit und Völkerwanderungszeit in Skandinavien. Studie zur zeitlichen Ordnung anhand der norwegischen Funde*.

Jeg ønsker med min undersøkelse av våpengravene fra den romerske jernalder på Vestlandet, å se om og hvordan de reflekterer datiden samfunn. Gravskikken fra den førromerske jernalder var enkel og med lite variasjon i gravmaterialet. Inn i romertiden skjer det en drastisk endring i både gravskikk, gravgods og gravminne. Våpen i graver oppstår i Norge for første gang under romertiden. De våpnene som opptrer i våpengravene fra denne perioden, er hovedsakelig lanse og/eller spyd. Deretter skjold og noen ganger er tveeggede sverd funnet. Mindre vanlig er våpenkniv. Empirien i undersøkelsen er våpengjenstandene i de 25 gravene funnet i Hordaland, Sogn og Fjordane og Sunnmøre. Med dette grunnlaget vil jeg også se på den geografiske plasseringen. Ved å studere våpengjenstandene fra disse gravene som finnes i

dag, ønsker jeg å gjøre rede for våpengravskikken og gjenstandene i gravene samt diskutere datidens samfunn og hvordan våpengravene representerer dette. Mer konkret har jeg formulert hovedproblemstillingen slik:

Hvilket sosiale og samfunnsmessige forhold kommer til uttrykk i våpengravenes gjenstandsmateriale?

Underspørsmål:

Hvordan er de geografisk plassert i forhold til eventuelle politiske sentre og rike graver?

Kan gjenstandene og våpensammensetningen i gravene si noe om samfunnet og et eventuelt hierarki?

Ved å se på forskjeller og likheter ved materialet i våpengravene og sette det opp mot den geografiske plasseringen i forhold til andre kulturminner og eventuelle sentre med andre rike graver ønsker jeg å belyse den avdødes posisjon i samfunnet og et eventuelt sosialt hierarki.

## 1.9 Oppsummering og oppgavens struktur

Den materielle kulturen, altså det arkeologiske materialet, kunne ifølge arkeologen Ian Hodder (1982) brukes for å videreformidle den avdødes individuelle sosiale status i samfunnet. Posisjonen til den avdøde i samfunnet kan mest sannsynlig ha preget personens egenskaper. Dette knytter personen til et nettverk av andre personer. Denne tilhørigheten til dette nettverket blir uttrykt gjennom den avdødes materielle kultur: det arkeologiske materialet i våpengraven (Eketuft Rygh 2007: 6). Perioden var preget av handel og kontakter mellom Romerriket og Skandinavia noe som har medført at perioden har fått navnet romertid. Dette antyder at folk fra Norge har vært i direkte kontakt med germanerne og romerne gjennom et nettverk. Håkon Shetelig (1925) er en av flere tidligere arkeologer som mener å ha funnet årsaken til endringene i de lokale skikkene i de romerske kulturimpulser.

I neste kapittel (2) vil jeg redegjøre for utviklingen av forskningshistorien relevant for våpengraver, samt nausttuffer og bygdeborger. Jeg tar utgangspunkt i de tre ulike periodene. I kapittel 3 vil jeg ta for meg den metodiske tilnærmingen, utførelsen av katalogen, kildekritikk og representativitet. I neste kapittel (4) vil jeg gå inn på teorien som jeg mener er relevant for

oppgaven. Jeg vil gjøre rede for materiell kultur og graver som kilde, samt forskningsteorier om samfunnsstruktur. Empirien i oppgaven vil bli presentert i kapittel 5. Her vil jeg først nevne litt generelt om våpen i romertid, deretter geografisk plassering og gravskikk for de aktuelle våpengravene. Tilslutt i kapittelet vil våpengjenstandene bli presentert, samt annet gravgods. I Kapittel 6 vil det gjennomgås en analyse av ulike våpenkombinasjoner og våpengravens geografiske plassering i forhold til andre riker graver, store gravhauger, nausttufter og bygdeborger. Resultatet av dette vil bli behandlet i kapittel 7 og sett på i forhold til den oppgavens teoretiske tilnærming. Avslutningsvis vil det komme en oppsummering og konklusjon, etterfulgt av litteratur og appendiks.



## Kapittel 2: Forskningshistorie

### 2.1 Introduksjon

I dette kapitlet vil jeg redegjøre for den norske forskningshistorien rundt våpengraver fra den romerske jernalderen, samt bygdeborger og nausttufter. Hovedfokuset vil ligge på våpengravene. Hvordan de har blitt forstått og forklart, og hvordan dette har endret seg fra tidlig 1900-tallet til 2000-tallet. Jeg vil også ha et lite fokus på forskningshistorie til samfunnsorganisasjonen i eldre jernalder, da dette er en viktig del for å forstå våpengravene sin kontekst og i sin helhet. Til sist vil jeg redegjøre kort om forskningshistorien i forbindelse med bygdeborger og nausttufter.

Det er forsket på ganske mange forskjellige tema med ulike teoretiske tilnærminger til våpengraver. Enkelte arkeologer har forsket på selve våpengravskikken, hvordan den kom til Norge og hvordan den spredte seg (Shetelig 1912, 1925). Men også om selve våpenobjektene funnet i graven og hvor de kom fra, hvordan og hvorfor de er plassert i graven og hvilken betydning dette hadde for datidens samfunn. Disse spørsmålene har flere forskere tatt opp. Gjennom innblikk i våpengravene har man så fått kunnskap om de teknologiske endringer som skjedde med våpnene i romertid. Det har vist seg at disse endringene ikke bare gjaldt enkeltvåpen men hele våpenarsenalet (Shetelig 1925: 135).

Den arkeologiske forskningshistorien i Norge blir ofte inndelt i tre ulike perioder. Den kulturhistoriske perioden, prosessualismen og post-prosessualismen. Disse er navngitt ut ifra hvordan de ulike hovedstrømmingene var med å prege disse tidsrommene. Overgangene mellom disse tidsperiodene er ikke alltid like tydelige men de skjer gradvis. I tillegg passer ikke alle forskning helt inn i perioden men mer i overgangen mellom periodene.

### 2.2 Kulturhistoriske forskning

Fra tidlig 1900-tallet og frem til midten av 60-tallet var fokuset til arkeologene hovedsakelig på kultur og deres opprinnelse (Olsen 1997: 129). I denne perioden var derfor forskningen på våpengravene vinklet mot selve våpengravskikken og de importerte gjenstandene og hvor de kom fra. I løpet av det siste århundre har mange nye våpengraver blitt funnet. Det er spesielt stedene Toten, Valdres og Hadeland i Oppland fylke som skiller seg ut med sine store mengder våpengraver. Hovedvekten av våpengraver i eldre og tidlig yngre romertid finnes på

Østlandet. Men på slutten av 300-tallet endrer dette seg og hovedvekten er da å finne på Vestlandet (Eketuft Rygh 2007: 13).

Det skjer en gradvis endring i gravskikken inn i romertiden. I motsetning til den enklere skikken i førromersk jernalder, ble gravgodset i romertid rikere med blant annet importerte gjenstander. Det ble også anlagt flere gravplasser. Flere arkeologer, i denne kulturhistoriske perioden, mente at disse endringene ikke var noen naturlige gradvise endringer på grunn av nye ideer og tanker. Endringene ble sett på som konsekvenser av påvirkning fra nye kulturer. Håkon Shetelig var tidlig ute med en teori om den nye gravskikken og hvordan samfunnet var organisert. Først argumenterte han for at denne gravskikken kom med nye innflyttere som bosatte seg på Sør-Vestlandet og deretter spredte seg utover (Shetelig 1912: 58). Seinere mente han at våpengravskikken kan ha kommet med hjemvendte krigere som hadde tjenestegjort i den romerske hær, blant annet fra Markomannerkrigen (Shetelig 1925: 139-140). Sheteligs teori var basert på at gravskikk og våpenformer funnet i Norge hadde likheter med funnene i nærhet til Markomannernes rike i Bøhmen i dagens Tsjekia. Han mente at det var en tydelig forbindelse mellom våpengravene i Norge og funn fra grenselandene til Romerriket (Grieg 1926: 91). Kontakten som oppsto mellom Norden og Romerriket blir dermed ansett som en katalysator for endringene som skjedde.

Sigurd Grieg støttet delvis Sheteligs teori om at våpengravskikken hadde sin opprinnelse i utlandet. Men han var ikke enig i at dette var hjemvendte krigere. Grieg hevdet at våpengravskikken kom med innvandrere som kom til Norge for første gang (Grieg, 1926: 90). Grieg mente dessuten at det også var en sammenheng mellom våpengravskikken og jordbruksforholdene i landet, da noen av de rikeste gravene er funnet på gårdene med best jordbruksforhold (Grieg 1926: 16-17). De beste krigerne ble ifølge Griegs teori hyret inn fra det øverste sosiale sjiktet i bondesamfunnet. Grieg mente at de økologiske forholdene var essensielle for tolkningen av våpengravene, der spesielt jordbruk ble vektlagt (Grieg, 1926: 26). Den kulturarkeologiske tenkningen som dominerte i denne perioden hevdet at endring i selve det arkeologiske materialet skyldtes enten migrasjon eller diffusjon, og man kan slik sett anta at dette stemmer for forståelsen til både Shetelig og Grieg (Olsen 1997: 127).

Tretti år seinere hevdet også Asbjørn Herteig at de økologiske forholdene var viktige for å tolke våpengravene (Herteig, 1955). I motsetning til Shetelig og Grieg mente imidlertid Herteig at våpengravskikken har utviklet seg av den lokale befolkningen og ikke igjennom

noen stor innvandring. Han ser likevel ikke bort ifra at det kan ha vært noen nye impulser fra sør som har blitt plukket opp av befolkningen. Han forklarer den geografiske variasjonen av gravskikk som et resultat av nye ideer og lokale tradisjoner (Herteig 1955: 90). Anders Hagen har prøvd, gjennom sin forskning å finne ut om våpengravskikken er en gammel tradisjon hos lokalbefolkningen eller kommet med innvandrere (Hagen og Joys 1962: 148-158). Han mener at importgjenstandene, statusvåpen og det rike gravgodset har kommet gjennom vareutveksling, og at gravskikken på gravfeltene i Hunn- og Store-dal i Østfold fylke, kommer fra lokalbefolkningen med påvirkning og impulser fra sør. Dette argumenteres for ved å vise til det som menes er en kontinuerlig befolkning i området. Gravene fra Ringerike og Hadeland mener han derimot er et resultat av innvandring fra Germania. Det forklares ved å vise at det dannes hundrevis med nye jordbruk da våpengravene oppstår og at bruken av både kremasjon og inhumasjon gravskikk er et resultat av nye impulser fra kontinentet (Hagen og Joys 1962: 256).

I følge arkeologen Ingrid Ystgaard fikk våpenbruk og krigsteknikk liten oppmerksomhet i denne perioden uavhengig av funnkontekst, selv om våpengjenstandene ble sett på som funksjonelle (Ystgaard 2014: 61).

De kulturhistorisk orienterte arkeologene brukte også mye tid og fokus på å utarbeide pålitelige typologier og kronologier, og dette ble et svært viktig arbeid da det den gang ikke fantes noen av de moderne dateringsmetodene som vi har i dag. Det har vært flere arkeologer som arbeidet med kronologi og typologi av våpen. De kronologiske systemene ble utarbeidet ved å se på endringen av våpen fra type til type og ved å se på kombinasjoner av våpen funnet i gravene. Håkon Shetelig var en av pionerne for studier på våpengjenstandenes endring fra eldre til yngre jernalder. Shetelig studerte våpengraver fra Vestlandet i jernalder (Shetelig 1912). Sigurd Grieg (Grieg 1926) var også tidlig ute med å se på typer og kombinasjoner av våpengjenstander og hans verk ble brukt i flere tiår. Hans Jürgen Eggers utarbeidet et verk om spredning og kronologi til importerte gjenstander for Nord-Europa (Eggers 1951). Dette arbeidet var svært viktig i nordeuropeisk sammenheng, og blir brukt den dag i dag med relativt få nye tilføyelser. På 1970- og 80-tallet var utarbeiding av kronologier og typologier også fremtredende. Arbeidet til Jan Bemmann og Güde Hahne (1994) om våpenmaterialet fra yngre romertid og folkevandringstid sto sentralt i denne perioden.

Felles for undersøkelsene under den kulturhistoriske perioden var et fokus på både kulturers opprinnelse og deres befolkning. Det ble også brukt mye tid på innsamling, beskrivelse og gruppering av gjenstander. Dette ble brukt til å utarbeide kronologier som da ble svært viktig for datering. Denne perioden i forskningshistorien bemerker seg ved å være mer beskrivende enn forklarende. Arkeologene hadde et mer subjektivt forhold til den materielle kulturen og dette blir i seinere tid kritisert.

### 2.3 Prosessualismen

På 1960- og 70-tallet får forskningen et nytt fokus. Arkeologene fra den kulturhistoriske perioden ble nå kritisert for å være uvitenskapelige og subjektive. De kulturhistoriske undersøkelsene argumenterte for at svaret var å finne i materialet så lenge det ble tolket riktig. De prosessuelle arkeologene mente at dette var altfor lite eksakt og naivt, og førte til at forskningen ble for subjektiv og uvitenskapelig. For dem var det essensielt med en objektiv kunnskap som kunne bevises ved konkret testing (Olsen 1997: 47).

Arkeologene under prosessualismen var sterkt påvirket av midtnivåteorien til den amerikanske arkeologen Lewis Binford. Binfords teori går ut på at det er mulig å finne forbindelser mellom materielle levninger og deres handlinger, når man forsker på et levende samfunn (Olsen 1997: 52). Økologisk funksjonalisme og systemteori er andre essensielle teorier som dominerte under prosessualismen. Disse teoriene har bakgrunnen i lignende tankegang. Samfunnet regnes som et system som endres da det skjer noe som fører til ubalanse. Dette kan være endringer påvirket av for eksempel klimaendringer eller befolkningsvekst. Den materielle kulturen blir sett på som et verktøy for tilpasning. For å få en nøyaktig målbar vitenskap som var nøytral, ble det arbeidet mye med beregninger av antall, prosenter og mengde graver og gjenstander. En måte å gjøre det på er å regne ut sammenhengen mellom antall gjenstandstyper og et gravgods rikdom. Lotte Hedeager (1992) gjorde dette i Danmark ved se på luksusgjenstander opp imot antall gjenstandstyper. Fokuset under prosessualismen er på politiske, sosiale og økonomiske faktorer.

Utover på 1980-tallet skjer det en gradvis endring innenfor den arkeologiske forskningen. Likevel henger den prosessuelle tankegangen igjen hos flere. Jørgen Ilkjær (1989, 1990, 1994, 2000, 2003) arbeidet med krigsbytteofferfunnet i Illerup i mange år, og har utgitt forskning som har vært viktig for forskningen på våpen og militær i romertid.

Fremgangsmåten hans var nesten kun å undersøke det empiriske materialet, noe som var vanlig fremgangsmåte for de kulturhistorisk orienterte arkeologene. Det mer prosessuelle innslaget i hans forskning kommer frem i hans diskusjoner om den militære strukturen under romertiden (Ilkjær 2000, 2003).

De arkeologiske undersøkelsene som ble foretatt i denne perioden hadde sitt fokus på økonomiske forhold. For å få en forståelse av samfunnet i romertid ble gjenstandsmaterialet i graver sett i sammenheng med undersøkelser av kulturminner som naust, bygdeborgere, boplasser, hellere og gårder. På 80-tallet ble det utført utgravninger på en gravplass på Hunn i Østfold, som er en av de største utgravningene i sitt slag som er utført i Norge. Her ble det funnet blant annet flere graver fra romertid, som har vært grunnlaget til tolkningen av den sosiale strukturen i datidens samfunn. Arkeologen Heid Gjøstein Resi (1986) utgav boken «Gravplassen Hunn i Østfold» der hun tar for seg graver med rike gjenstander og setter gravene i sammenheng med et hierarkisk samfunn der det er en elite som styrer. Gjennom kontakt med likesinnede sørover på kontinentet, ble det opprettet et nettverk for handel og gaveutveksling av prestisjegjenstander.

## 2.4 Post-proseshualismen

Det skjedde en gradvis endring i forskningen på 80-tallet. Forskerne innså at det ikke alltid var mulig å plassere alt i et vitenskapelig system, og at de materielle levningene ikke alltid er konkrete refleksjoner over menneskers handlinger. Forskingen skiftet gradvis fokuset mot oppbyggingen av samfunnet, og spesielt ideologi og makt (Fabech 1989). Flere forskere undersøkte samfunnsorganisasjonen i Skandinavia og i Norge i eldre jernalder. Lotte Hedeager (1992) har undersøkt det arkeologiske materialet i våpengravene lokalisert i Danmark i førromersk- og romersk jernalder. Gjennom disse undersøkelsene av våpen, import og statusgjenstander, hvor hun har sett på kombinasjoner, antall gjenstander i graven og distribusjon har hun konkludert med at det varierende antallet våpengraver er en refleksjon av samfunnets politiske forhold. I Norge har Bjørn Ringstad og Bjørn Myhre sin forskning på samfunnsorganisasjon vært ledende. Ringstad (1986) med sin forskning på store gravminner. Han har lokalisert store gravminner og ut ifra størrelsen og konsentrasjonen av dem på samme området, har han kommet frem til en rangering av storhaugsentre. Storhaugsentrene er områdene med flest gravhauger med størst byggemasse. Han mener at arbeidsmengden og energien bak disse store gravminnene er såpass stor at den som har stått bak de må ha hatt

tilgjengelig store mengder ressurser og arbeidskraft. Dette kan tolkes som at det er forbeholdt de høyest i samfunnet. Myhre (1987) mener også at det har vært en sentralisering av makt. Han har undersøkt de rike gravene, med importgjenstander som bronsekjele, glassbegre og gullgjenstander, og sett på deres geografiske plassering i Sør-Norge under folkevandringstiden. Han argumenterer for at de politiske sentrene har vært fordelt i ulike høvdingdømmer. De ulike territorier har legitimert sin makt gjennom prestievarer, handel og importgjenstander. Han trekker også inn at bygdeborger kan ha vært en del av denne samfunnsstrukturen. Ofte ligger det også store nausttuffer i nærheten av bygdeborger.

Teoriene som kommer til uttrykk i denne perioden er ganske mange og varierte. Den britiske og Cambridgebaserte arkeologien fikk sterk påvirkning innen skandinavisk arkeologi og Hodders (1982) teori om kontekstualisme er en av de mest sentrale innenfor post-prosessuell arkeologi. For Hodder ble det viktig å poengtere hvor sentralt det var å studere selve konteksten. Dette gjorde at man fikk en bedre forståelse for det arkeologiske materialet og dens betydning. Han var sterkt uenig i at fremgangsmåten måtte være objektiv for å en mer konkret forskning. Han mente at det var fullt mulig å være subjektiv så lenge man var bevisst og strukturert i forskningen. I Hodders teori ser vi at den materiale kulturen ble brukt i sosiale sammenhenger og dette ble et vesentlig poeng. Gjennom den materielle kulturen kunne den sosiale identiteten til mennesket i et samfunn enten fremtones eller nedtones. Dette gjør at en gjenstand kan ha flere funksjoner, f.eks. symbolsk og/eller praktisk (Hodder 1982: 65-66). For de post-prosessuelle arkeologene var spørsmålet om *hvorfor* essensielt. Hvorfor ble akkurat den gjenstanden plassert i graven? Hvorfor ble det bygget store gravhauger? (Olsen 1997: 64-66).

Arkeologien gir sjeldne enkle svar. Heinrich Härke brukte mye av sin tid til å jobbe med angelsaksiske våpengraver fra 400-600 e.kr. Han mener at det ikke alltid er så enkelt at alle våpengraver nødvendigvis er krigsgraver. Likevel mener han at det på bakgrunn av det rike gravgodset er en elite som er grunnlaget for våpengravskikken (Härke 1990, 1992: 218). Fra 00-tallet og til nå har det vært flere arkeologer som har forsket på våpengravene og deres plass i datidens samfunn. Det må nevnes Heidi Joki (2006) og Bjørn-Håkon Eketuft Rygh (2007), hvor Joki studerte hele Norge mens Eketuft Rygh studerte sørøstlandet. Begge fokuserte på krigeren i våpengraven. Frans-Arne Stylegar (2008, 2010) har sett på de norske våpengravene fra både romertid og folkevandringstid med hensyn til endringer i gravskikk, gravgods og distribusjon, og deretter hat fokus på det militære aspektet og krigeren. Håkon

Reiersen (2017) har studert de rike gravene med importgjenstander og statusvåpen, samt deres plassering i forhold til bygdeborg, store gravminner og nausttuffer på Vestlandet i yngre romertid og folkevandringstid, for å lokalisere elitemiljøer og sentre.

## 2.5 Bygdeborg og nausttuffer

Bygdeborgenes funksjon har opp igjennom tidene vært tatt opp til diskusjon. Dette er en type kulturminne som gir oss lite empirisk kunnskap, og derfor er det blant annet vanskelig å gi en konkret datering. Oppfatningen av samfunnet har mye med hvordan bygdeborgers funksjon blir tolket (Ystgaard 2014: 155).

Forskningen opp igjennom tidene har vært preget av en søken etter felles forklaring på bygdeborgene. Oluf Rygh var tidlig ute med teorien om at dette var et tilfluktssted for folk under en tid preget av uro og konflikt (Rygh 1883). Seinere teorier gikk ut på at anleggene hadde en strategisk funksjon. De ble brukt som utkikkspost eller vaktpost for å ha oversikt over områder og eventuelle viktige veier (Shetelig 1925; Peterson 1942). Bjørn Myhre (1987) mente at bygdeborgene var et svar på behovet for et forsvarssystem i sammenhengen med de politiske sentrene i landet. Problemstillinger knyttet til hva som var nødvendig av mannskap for å kunne forsvare en borg har vært tatt opp av Dagfinn Skre (1998) og seinere Åke Midtlied (2003). Ingrid Ystgaard har studert bygdeborgene lokalisert i Midt-Norge. I hennes hovedfagsoppgave (1998) studerer hun begrepet bygdeborg som en kulturminnekategori, og hvordan navnet bygdeborg svarer til de empiriske undersøkelsene. Videre har hun gjennom sin doktorgradsavhandling (2014) studert materiell kultur i forhold til krig og konflikt i Midt-Norge fra ca. 100-900 e.Kr. Her har hun sett på endringsprosessene som skjer i jernalderen gjennom våpengravene, bygdeborgene, nausttuffer og tunanlegg fra det aktuelle området.

Nausttuffer er en kulturminnekategori som lenge var lite vektlagt i norsk arkeologi. Det meste av fokuset var rettet mot gravgods og gravhauger. Flere nausttuffer ble tidlig tolket som gravhauger, av en avlang type (Rolfesen 1974: 16). Nicolay Nicolaysen er en som tidlig nevner nausttuffer. Han viser tidlig til en liste naust som han kaller skipsnaust eller skipsstuer (Nicolaysen 1862-1866). Men i denne perioden ble det lagt lite vekt på nausttuffens geografiske plassering i landskapet. Det var også mindre fokus på naustets lengde, funn eller hvordan det ble konstruert. På slutten av 1800-tallet og frem til midten av 1900-tallet ble det gjort enda flere undersøkelser av nausttuffer der de var mer systematisk og faglig rettet. Men

det var lite oppmerksomhet på hva de kunne ha vært brukt til. På 1950-tallet var fokuset rettet mer mot størrelse, hvilke materialer som var brukt og konstruksjonsteknikker, og det ble også forsket på hvilken funksjon de hadde (Dell` Aitante 2013: 14). I *Norges Oldtid* nevner Anders Hagen (1977) nausttuffer og forklarer enkelt om konstruksjonen. På midten av 1980-tallet analyserer Bjørn Myhre nausttuffer og setter dem i sammenheng med de politiske forholdene i datidens samfunn (Myhre 1985: 49-56). I nyere tid er forskningen på nausttuffer rettet mot landskapsanalyse, altså hvor i landskapet tuffer er plassert. Myhre (1997), Grimm (2001) og Grimm og Stylegar (2005) har blant annet sett på nausttuftenes funksjon i forhold til deres plass i samfunnsorganisasjonen, og det militære aspektet ved dem.

Som nevnt tidligere i kapittelet har tilstedeværelsen av bygdeborger og nausttuffer i området blitt forbundet med sentralisering av politiske sentre. Myhre (1987) ser på deres plassering sammen med rike graver, og med den økende samfunnsorganiseringen og sentralisering. Håkon Reiersen (2017) har også sett bygdeborgene og nausttuftene sammen med rike graver og store gravminner for å lokalisere politiske sentre.

## 2.6 Oppsummering

Fra slutten 1800-tallet og frem til nå har tolkningen av de norske våpengravene endret seg mye. Arkeologenes fokus frem til 1950-tallet var hovedsakelig på kulturer og deres opprinnelse. Dette gjorde at våpengravskikken lå i fokus sammen med de importerte gjenstandene og spørsmål om hvor det hadde sin opprinnelse (Olsen 1997: 129). I denne perioden ble det også utarbeidet pålitelige typologier og kronologier, som ble viktig for datering av det arkeologiske materialet. På 60-70-tallet skiftet fokuset gradvis, fra den kulturhistoriske til en mer vitenskapelig retning. Arkeologene i denne perioden mente at de kulturhistoriske arkeologenes forskning var for subjektiv. Nå fikk gravenes kontekst mer fokus, og det ble viktig å se på det helhetlige bildet. Det var også viktig å få en nøytral vitenskap med konkrete målinger. Det skjer igjen en gradvis endring inn på 80-tallet hvor forskningen blir rettet mot det arkeologiske materialet i forhold til samfunnsorganisasjon. Bygdeborger og nausttuffer er begge kulturminner som har opp igjennom tidene har vært diskutert ut ifra deres funksjon og plass i landskapet. I den kulturhistoriske perioden ble disse lite vektlagt. Utover 60-. 70-. og 80-tallet fikk de gradvis mer oppmerksomhet da arkeologene undersøkte dem i forhold til samfunnsorganisasjonen.



## Kapittel 3. Metode og kildekritikk

### 3.1 Introduksjon

I dette kapittelet vil jeg redegjøre for hvordan jeg har gått frem og hvilke metoder og hjelpemidler som jeg har brukt under undersøkelses- og skriveprosessen.

Målet med min masteroppgave er å kaste lys over våpengravene på Vestlandet sett i sammenheng med andre arkeologiske kulturminner, og for å se om og hvordan de reflekterer datidens samfunn. Jeg ønsker å få en forståelse av våpengravskikken og hvilke sosiale og politiske forhold som kommer til uttrykk i gravene. En teoretisk tilnærming som baserer seg på materiell kultur og graver som kilde samt samfunnsorganisasjon mener jeg passer for undersøkelsen. Fokuset vil være på samfunnsstrukturen under denne tidsperioden, og hvordan det var politiske og sosialt. I tillegg vil jeg redegjøre kort for bygdeborger og nausttufter, som ofte forbindes med en urolig tid, og deres plass i den eldre jernalders samfunn.

### 3.2 Metode

Oppgavens empiri er våpengravene. I løpet av de 400 årene under romertiden skjer det en endring i gravskikk, men på forskjellig tid i de ulike områdene i Norge. Det er nå stor variasjon både i det ytre gravminne og innvendig i graven (Solberg 2003:76). Gravgodset er også svært variert, og mye rikere enn det som var vanlig i den førromerske jernalderen. Romerske importgjenstander og våpen er noe som utmerker seg fra gravgodset fra romertid (Solberg 2003:78).

Undersøkelsen hovedfokus er 25 våpengraver, og valget av disse er delvis basert på en grundig gjennomgang av Heidi Joki's (2006) masteroppgave *Idealet om krigeren. Våpengraver i Norge i perioden 150/60 – 310/20 e.Kr. som kilde til ideologi og militær organisasjon*, og Håkon Reiersens (2017) doktorgrad *Elite milieus and centres in western Norway 200-550 AD*. Både Reiersen og Joki har tatt utgangspunkt i Jahn Bemann og Gudne Hahnes (1994) *Waffenführende Grabinventare der jüngeren römischen Kaiserzeit und Völkerwanderungszeit in Skandinavien. Studie zur zeitlichen Ordnung anhand der norwegischen Funde*. Jeg har gått igjennom deres kataloger av funn og tatt med i undersøkelsen våpengravene som er lokalisert i den aktuelle delen av Vestlandet og som er datert til den romerske jernalderen.

Videre har jeg med dette utgangspunktet gått igjennom Per Fett sine kataloger *Førshistoriske minne* som er delt opp utover de ulike prestegjeldene på Vestlandet, og Universitetsmuseet i Bergen sine tilvekstkataloger. Begge disse katalogverkene har blitt digitalisert og gjort om til søkemotorer: Per Fett sitt arbeid om Vestlandet kan man finne på (<http://www.unimus.no/arkeologi/forskning/index.php>). Her kan man søke på museumsnummer, gjenstandstype, fornminnetype, gårdsnavn, gårdsnummer, kommune og/eller fylke. Universitetsmuseet i Bergen sine tilvekstkataloger er en del av en nasjonal søkemotor (<http://www.unimus.no/arkeologi/forskning/index.php>) for alle Universitetsmuseene i Norge. Her har jeg funnet ytterligere informasjon om romertidens våpengraver fra undersøkelsesmaterialet, hvilke våpen graven inneholdt, andre gjenstander, gravens kontekst og plassering. I desember 2018 fikk jeg muligheten til å komme på Universitetsmuseet i Bergen og se på de tilgjengelige våpengjenstandene fra gravene for å få ett nærmere inntrykk, og for å studere de.

Ut i fra informasjonen hentet fra de ulike søkemotorene, katalogene og besøket mitt på Universitetsmuseet i Bergen har jeg satt sammen en katalog over våpengravene. Gravens kontekst er viktig for å få et helhetlig bilde, og derfor mener jeg at det var hensiktsmessig å ta med alt av gravgods og informasjonen om selve graven og gravminne. Katalogen er oppført med oversiktsliste først med kortfattet informasjon om gravfunnene. Deretter en liste med beskrivelse over gjenstandene funnet i hver enkelt grav. Hvert gravfunn har fått et funnnummer og de er organisert, både i tabellen og den utvidet listen, etter fylke og, deretter museumsnummer.

Med utgangspunkt i katalogen har jeg gjort rede for den geografiske plasseringen til de ulike våpengravene og laget kart ved hjelp fra [www.kartverket.no](http://www.kartverket.no). Videre skal jeg gå systematisk gjennom det arkeologiske materialet fra våpengravene, første våpengjenstandene og deretter annet gravgods. Gjennomgang av det arkeologiske materialet har gitt et utgangspunkt for en videre analyse. Jeg vil se på de ulike våpenkombinasjonene og den geografiske plasseringen til våpengravene, i forhold til eventuelle politiske sentre og for å se om det er andre merkelige riker graver i området samt eventuelle bygdeborger og nausttuffer. Dette vil være utgangspunktet sammen med relevant litteratur for en diskusjon, hvor det arkeologiske materialet vil bli satt sammen med den teoretiske tilnærmingen til oppgaven.

### 3.3 Kildekritikk og representativitet

Det er flere ulike faktorer som kan ha noe å si for hvor representativ det arkeologiske materialet er. For eksempel kan gravens utforming spille en rolle her. En gravhaug eller røys vil være lettere å oppdage enn en flatmarksgrav. Bevaringsforholdene i selve graven har også stor betydning i forhold til representativitet, samt eventuelle tegn til ytre påvirkninger av dyr eller mennesker. Det er stor forskjell på bevaringsforholdene i jorden i de ulike delene av Norge. Dette kan gjøre at visse områder har mindre gravfunn enn andre nettopp på grunn av at nedbrytelsesprosessen har skjedd raskere. I nyere tid er den arkeologiske aktiviteten ofte styrt etter utbygningen i samfunnet. Registreringen og utgravninger skjer hovedsakelig i forbindelse med utbygging av industri og veiarbeid. Dette kan gjøre at områdene som undersøkes ikke nødvendigvis er de mest spennende stedene fra et arkeologisk ståsted.

Våpenggravene i Norge er som oftest funnet i en gravhaug plassert i et område med gode forhold for jordbruk, noe som kan være grunnen til at det er funnet mange i disse jordbruksområdene (Joki 2006: 28). Det er likevel en bakdel med dette da flere av dem har vært utsatt for gravrøvere, samt ødeleggelse på grunn av nedpløying. I tillegg er stor del av våpenggravene fra romertid i Norge funnet og utgravd på 1800-tallet eller første del av 1900-tallet. Funn og dokumentasjon har gjennom årene forsvunnet. Flere har også blitt utgravd av personer uten nødvendig arkeologisk kompetanse. Det kan ha ført til at fokuset kun har vært på gjenstandene og ikke gravens kontekst og funnsted. De kan ha tatt med seg det som for dem kan ha virket interessant men som en arkeolog ville vurdert annerledes. Dette kan igjen føre til at resultatet blir relativt upålitelig, og gi mye usikkerhet rundt funnet.

## Kapittel 4. Teoretisk tilnærming

### 4.1 Introduksjon

Empirien i undersøkelsen min er de 25 våpengravfunnene som finnes fra romertid i området på Vestlandet som omfatter fylkene Hordaland, Sogn og Fjordane og Sunnmøre i Møre og Romsdal. Jeg mener det er nyttig for oppgaven å utdype om begrepet materiell kultur og betydningen av graver som kilde. Jeg vil også gi en kort definisjon av våpengraver som begrep. Videre vil jeg ta for meg samfunnsorganisasjon i den romerske jernalder.

### 4.2 Materiell kultur

Den materielle kulturen er symbol på menneskers kommunikasjon og en måte å uttrykkes seg på. I det arkeologiske materialet er det bevart symbolske handlinger, da all menneskelig handling uttrykkes gjennom symboler (Hodder 1982, Härke 1997). Graver kan tolkes på samme måte som språk og tekst, altså som et symbolsk språk som må tolkes i sin helhet. Konteksten er essensiell i denne tolkningsprosessen. Graver tolkes derfor ofte ut ifra den sosiale, politiske, religiøse og økonomiske konteksten. Til forskjell fra språk og tekst har materielle tegn ofte en funksjon i tillegg (Olsen 1997: 180). Materiell kultur har ofte to sider, en symbolsk og en funksjonell, og disse sidene kan det være svært vanskelig å skille fra hverandre (Olsen 1997: 60). En annen side ved materiell kultur er at den ofte brukes i sammenheng med sosiale strategier. Status, kjønn og tilhørighet kan uttrykkes gjennom materiell kultur. Men det betyr ikke nødvendigvis at dette er noe som kan tolkes helt konkret da materiell kultur også kan skjule eller dempe sosiale forhold. Det som kommer til uttrykk i den materielle kulturen er mest sannsynlig det som datidens folk ville symbolisere og uttrykke uansett forhold, og kan ha vært en måte å spille et sosiopolitisk spill og sanksjonere makt. Et viktig poeng når det gjelder tolkning av fortiden, er at en aldri mestrer å være helt objektiv. Mye av vår forståelse og tolkning av fortiden baserer vi ubevisst på vår forståelse av nåtidens samfunnsforhold. Det er vanskelig å prøve å få en forståelse av gravmateriale fra fortiden da konteksten og samfunnsforholdene er så viktig for tolkningen og samfunnet er nå helt annerledes enn i eldre jernalder. Det betyr ikke at vi skal la være å forske på fortiden, men at det er viktig å være klar over disse begrensningene og usikkerheten ved vår forskning og tolkning.

Den største arkeologiske funnkategorien fra jernalder i Norge, er som nevnt tidligere gravfunn, og mye av informasjonen som har kommet frem om datidens samfunn, bosetning,

kultur og handel har sitt grunnlag i nettopp det arkeologiske materialet fra graver (Solberg 2003: 30). Det har gjennom tiden alltid vært et stort fokus på gravfunn, men med ulike innfallsvinkler og synspunkter i forskjellige perioder. Det materiale som kommer til uttrykk gjennom en grav og dens innhold er begravellesmaterialet. Dette kan være profant eller religiøs, eller i flere tilfeller en god blanding (Kaliff 2005: 125). En grav og dens begravellesritual formidler en historie og en opprettholdelse av en kulturell identitet og ideologi. De arkeologiske restene fra gravenes innhold, gravstedene, monumentene og begravellesritualet blir tolket som en samling av sosiale minner knyttet til den avdøde og datidens samfunn (Artelius og Svanger 2005: 5). Graven og dens arkeologiske material kan også gi oss informasjon om sosiale forhold i datidens samfunn.

#### 4. 3 Kommunikasjon

Gravens innhold, begravellesritualet, monumentet og alt rundt er der sannsynligvis ikke der ved en tilfeldighet. Det er de etterlatte som gjør et bevisst valg på hvordan alt rundt graven og gravleggingen skal utføres og hvordan selve begravellesritualet skal foregå (Østigård 2006: 14). Det er de som bestemmer hvilke gjenstander som skal legges ved i graven, og hvordan gravens monument skal se ut. Det er deres måte å kommunisere på, og samtidig gi graven et uttrykk. Valgene de tar styres med stor sannsynlighet av tradisjoner og regler i datidens samfunn, samt ett ønske om å videreføre en kultur og dens uttrykk. Et gravfunn kan tolkes på flere måter. Derfor er det viktig å søke flere tolkninger, som kanskje ikke umiddelbart gir mening utfra vårt samfunnsmessige og sosiologiske moderne ståsted.

Gravskikk og begravellesritualer kan uttrykke ulike sosiale strategier. Det kan brukes til å uttrykke sosiale forhold i samfunnet, enten ved å fremheve eller dempe dem. I Bjørn Ringstad sin avhandling om Vestlandets største gravminner, ser han på graven, begravellesritualet og gravminne som en måte å kommunisere på. Gravene er bevis på sosiale handlinger, og de var med på å kommunisere identitet, slektskap og eiendomsrett (Ringstad 1986: 26). De store gravminnene er en del av en kommunikasjonsprosess, gravhaugen er forbindelseskanal, sender er de som har laget gravminne gjennom et budskap de ønsker å formidle, og mottaker blir folket som får se gravminnene hver dag (Ringstad 1986:27). En kan mest sannsynlig tolke våpengravene på samme måte. De er en del av en kommunikasjonsprosess der sender ønsker å få frem ett budskap. Hva dette budskapet er, er omdiskutert, men en kan mest sannsynlig anta at de ønsket å vise samfunnets sosiale forhold, og kanskje forskjeller.

#### 4. 4 Graver som kilde

Konseptet grav er en kilde som står veldig sterkt i arkeologien da dette er den best representerte funnkategorien. Graver som kilde er også sterkt omdiskutert. Hvilke kriterier må oppfylles for at et funn kan defineres som en grav? Det er visse kriterier som man kanskje tenker er en selvfølge for at funnet kan defineres som en grav, som for eksempel at det inneholder menneskebein eller rester. Men disse er ikke nødvendigvis uproblematisk. Anders Kaliff har stilt seg kritisk til hvorfor så mange konstruksjoner blir definert som grav når det er mangel på rester av menneskebein. Han mente at siden grav som kilde sto så sterkt i arkeologien var det minst like viktig å problematiseres dette (Kaliff 2005: 139). Kan en konstruksjon uten noen form hvor menneskelevninger bli definert som grav? Hvorfor blir de ikke definert som f.eks. alter? Det er et gravfelt fra eldre jernalder i Uppsala i Sverige med såkalte tomme graver og som ikke inneholder noe som kan sikkert identifisere som rester av menneskelevninger. Likevel blir de definert som graver (Frisberg, 2005: 143-158). Gravplasser er spor etter rituell prosess som igjen er en måte for mennesker å uttrykke sine ideer (Larsson 2005: 99). Flere av områdene med graver har vært i bruk over lang tid. Dette kan tyde på at folk var bevist på de tidligere gravene og på en eller annen måte kunne relatere seg til dem. Endringen i gravskikk som skjer i overgangen til romertid i Norge skjer ulikt i ulike deler av landet. Denne endringen som skjer har blitt tolket for å ha bakgrunn i en periode preget av urolighet og behovet for en ny måte å uttrykke seg på. Det var behov for en restabilisering (Larsson 2005: 99).

Våpengrav er et uttrykk som er mye brukt men lite forklart. Hva er det som definerer en våpengrav? En grav med våpen? Hvor mange våpen? Hvilke våpen? Jeg har, som Eketuft Rygh (2007) har gjort i sin masteroppgave, definert våpengraver så enkelt som et gravfunn med våpen. I mitt undersøkelsesområde er det stor forskjell på gravens innhold, monument og gravsted.

#### 4.5 Samfunnsstruktur

I det siste århundre har det vært forsket på, og diskutert, flere teorier om hvordan samfunnet i eldre jernalder var i forhold til sosial, militær og politisk organisering. Store endringer fant sted under romertid i eldre jernalder i store deler av Norge. De arkeologiske kildene fra denne perioden er hovedsakelig graver, gravgodset og gravminnet. Sammen med andre funn og kulturminner fra romertid har det blitt utført flere undersøkelser og forskning som har resultert

i flere teorier om datidens samfunn. Den eldste forskningen som finnes i dag om samfunnsorganisasjon er relativt uklar, og ikke like presis i forhold til forskning som ble publisert noen tiår seinere. Dette er fordi forskere på denne tiden brukte det arkeologiske materialet som grunnlag for å beskrive samfunnsorganisasjonen. Seinere forskning har derimot tatt sitt grunnlag i samfunnsmodeller som de deretter prøver å sette materialet inn i (Ringstad 1986: 312). Høvdingdømme er et relativt vanlig begrep som kom med den sosialantropologiske orienterte forskningen på 70-tallet. Det har ofte blitt brukt om samfunnsorganisasjonen fra flere tidsperioder, fra bronsealder til vikingtid (Myhre 1987, Odner 1973, Magnus og Myhre 1976).

Antropogen Elman R. Service presenterte i sin forskning et syn hvor han tenker at et samfunn kan ha flere utviklingsstadier. Han deler denne utviklingen i samfunnet inn i fire ulike stadier der det enkleste er jeger- og sankersamfunn, deretter stammesamfunn og høvdingdømme og de mest avanserte er stater (Service 1971). Dette har vært et utgangspunkt for norske forskeres høvdingmodell.

I følge Service (1971) vil høvdingdømmet regnes for et samfunn som er forskjellig fra et stammesamfunn på to viktige punkter. Høvdingdømmet er vanligvis et samfunn der befolkningen er tettere bosatt enn i et stammesamfunn. Dette mente Service (1971) at mest sannsynlig var et produkt av et samfunn preget av ett mer produktivt folk. Samfunnet i et høvdingdømme er mer sammensatt og mer organisert. Det skiller seg særlig fra et stammesamfunn ved at det forekommer sentre som koordinerer økonomiske, sosiale og religiøse aktiviteter (Service 1971: 133). Den tettere befolkningsbosetningen og økende produktiviteten som definerer et høvdingdømme, trenger ikke nødvendigvis være et resultat av en ny teknologisk utvikling. Men ifølge Service (1971) var det i noen sammenhenger nettopp dette som skjedde (Service 1971: 133). Det ser oftere ut som at det har skjedd en total miljøendring der et samfunn har spesialisert seg på et spesifikt produkt og dens produksjon, og som styres og omfordeles fra et hovedsenter.

Den økte effektiviteten i produksjonen, og distribueringen av et produkt gjorde det mulig å ha et mer befolkningstett samfunn. Spesialisering av et produkt og dets produksjon, og omdistribueringen av dette foregår også i stammesamfunn. Den store forskjellen sammenlignet med et høvdingdømme er at det foregår sporadisk, og er forbeholdt noen få. I et høvdingdømme er dette noe som kontinuerlig preget en stor del av samfunnet (Service 1971:

134). En annen viktig faktor ved et høvdingdømme er at det er ett sentralt hovedsenter som styrer koordineringen av produksjonen og omdistribueringen. Dette hovedsenteret kommer ikke bare til å ha en økonomisk rolle, selv om det kan ha vært den grunnleggende faktoren for et slik samfunn, men også funksjoner som er politiske, sosiale og religiøse (Service 1971: 134). Service (1971: 135) skiller mellom to typer spesialisering som kan føre til omfordeling. Ofte er begge til stede i samfunnet, men det virker som at den ene eller andre alene kan være en god nok katalysator for samfunnets transformasjon.

I følge Service (1971) er det mest særegne med et høvdingdømme, i motsetning til stammesamfunn, den gjennomgående store sosiale forskjellen mellom personer i samfunnet. I et høvdingdømme er personen øverst i hierarkiet, en høvding. Denne personen er sjefen over dette systemet og dets produksjon og omdistribuering. Deretter rangeres personer etter hvilket forhold de har til høvdingen. De slektsnære rangeres vanligvis høyere enn andre personer. Forskjellige konsepter som ekteskapslover, tradisjoner, skikker og generell etikette kan ha vært med å påvirke denne rangeringen av personer i hierarkiet i forhold til høvdingen. (Service 1971: 145-146). Service har likevel fått kritikk for å være for evolusjonistisk i sin samfunnsmodell. Grunnen til dette er fordi forklaringen av den eldre jernalderens samfunnsstruktur med et utgangspunkt i en evolusjonistisk samfunnsmodell ofte kan bli for statisk. Det er lite fokus på hvorfor endringsprosessene som skjer i datidens samfunn i det hele tatt begynner (Ystgaard 2014: 44).

#### 4. 6 Samfunnet i jernalderen

I romertiden skjer det essensielle endringer i samfunnet. Bygdesamfunnet vokste som et resultat av at det ble ryddet flere gårder i hele Norge. Noen av drivkreftene til de store endringene var blant annet at jordbruket gav et større økonomisk utbytte, og at folketallet økte i store deler av landet. En annen viktig faktor som var påvirket for endringene var et skifte i samfunnets struktur og styring (Dørum og Holberg 2017: 43). Det er omdiskutert hvordan dette skjedde, og hva det endret seg til. Mellom elitene i Norden oppsto det en kontakt gjennom allianser, handel og giftemål. Dette skjedde også mellom Norden, Romerriket og Germania. Resultatet ble en utveksling av politiske og militære ideer, og gjenstander. I Norge, som i resten av Skandinavia, mener flere forsker at herskermakten med større fokus på territorier kom i yngre romertid (Dørum og Holberg 2017: 43).



Håkon Shetelig (1912) var tidlig ute med et forsøk på et studium av samfunnet i Vest-Norge under jernalderen. Gjennom observering av den endrende gravskikken som fant sted i Vest-Norge under romertid, mente han at det var innflyttere utenfra som har tatt med seg nye skikker. Den rikeste graven fra romertid i Vest-Norge er en grav funnet på Avaldsnes i Rogaland. Gravfunnet har vist at man var tidlig ute, med å tilpasse seg nye gravskikker. Håkon Shetelig mente at et område hvor det ble funnet flere graver med den nye gravskikken, så var det der nykommerne slo seg ned først, før de ekspanderte videre utover Vest-Norge (Shetelig 1912: 58-59). I hans seinere arbeid argumenterte han for at denne spredningen av denne nye gravskikken ikke skjedde på et så stort nivå før folkevandringstid (Shetelig 1925: 147). Bygdeborger, nausttuffer og tunanlegg ble også brukt som argumenter for at dette var en tid med endringer i form av strømninger av folk, ideer og konflikt. Sheteligs teori møtte tidlig kritikk. På en gård på Mele, Osterøy ble det utgravd en rik inhumasjons kvinnegrav fra romertid av Anathon Bjørn og delvis Håkon Shetelig. Bjørn mente at dette var et bevis på at denne spredningen av den nye gravskikken skjedde tidligere enn folkevandringstid (Bjørn 1924).

I etterkrigstiden skjedde det et skifte, med nye arkeologer som hadde sine nye tolkninger og perspektiver. Asbjørn Herteig er en representant for dette, som skjedde rundt 60-tallet. Han mente at romerske importfunn var å finne i agrikulturelle områder, som et resultat av handel og ikke migrasjon. Han mente at ekspansjonen i yngre romertid skjedde mer gradvis enn antatt tidligere. Herteig så på utviklingen som skjedde i romertid og folkevandringstid som indre utviklingen med noen ytre påvirkninger gjennom diffusjon og handel (Herteig 1955). Av Sheteligs forskning, var det hans teori som baserte seg på at endringen i det arkeologiske materialet var et resultat av en endring i den sosiopolitiske organisasjonen, og etableringen av en ny klasse av aristokrater, som virkelig gav et grunnlag for den seinere forskingen av jernalderens samfunnsorganisering (Reiersen 2017: 22).

#### 4.7 Sentralisering av samfunnsorganisasjon

Mellom elitene i Norden oppsto det en kontakt gjennom allianser, handel og giftemål. Dette skjedde også med Norden og Romerriket og Germania. Dette resulterte i en utveksling av politiske og militære ideer, og gjenstander. I Norge som i resten av skandinavia mener flere forsker at herskermakten med større fokus på territorier oppsto i yngre romertid (Dørum og Holberg 2017: 44)

Det er omdiskutert hvor stor innvirkningen romaniseringen hadde på samfunnet i Norge. De fleste er relativt enige om at det skjedde en endring i datidens samfunn på grunn av Romerriket, men det er ulike teorier om hvordan og hvorfor dette skjedde og når (Dørum og Holberg 2017: 45). Kan det ha vært gjennom handel og varebytte at romerske gjenstander fant veien til Norge eller skjedde dette gjennom krigere som kom hjem fra militærtjeneste? Knut Odner (1973) mente at samfunnet i jernalderen var delt inn flere høvdingdømmer, der samfunnet ble styrt igjennom et hierarki. I hans doktorgrad «Økonomiske strukturer på Vestlandet i eldre jernalder» fra 1973 studerte han forholdene i eldre jernalderen på Vestlandet i Norge med et utgangspunkt i samfunnsorganisasjonen i den islandske vikingtiden. Han var den første i Norge som brukte denne modellen på et arkeologisk materiale. Han fikk kritikk for arbeidet (Ringstad 1986: 313). Odners teori hadde bakgrunn ifra sosialantropologisk forskning fra 60- og 70-tallet med Service (se s.25 i oppgaven) i spissen. Et høvdingdømme var et steg i en utvikling fra et enkelt til et komplekst samfunn.

De ulike høvdingdømmene var delt i ulike økonomiske soner, der de samlet det økonomiske overskuddet. Et elitesenter var øverst for å styre disse sonene (Solberg 2003: 87). Denne teorien har gjennom flere undersøkelser blitt argumentert for av flere forskere. Det er arkeologene Bjørn Myhre (1987) og Bjørn Ringstad (1986, 1992) som har stått i spissen for videre forskning av denne teorien. De mente at det var høvdinger og småkonger som styrte over stabile og geografisk større områder, og at de styrte over langt større styrker enn tidligere antatt. Dette vitner alle gravene, naust, ringtun og bygdeborgene fra perioden om (Solberg 2003, Myhre 1987, Grimm 2010, Grimm og Stylegar 2005). Høvdingene var mer fremtredende enn tidligere militære ledere og deres hovedfunksjon var innenfor krigføring. I tillegg hadde de også en sterk posisjon som en religiøs leder. Det er argumenter for at det økende fokuset på makt skjedde i sammenheng med påvirkningen fra Romerriket (Solberg 2003, Ystgaard 2014).

Som tidligere nevnt var det Myhre (1987) og Ringstad (1986) som sto fremst i forskningen som videreførte teorien til Knut Odner, om at samfunnet i jernalderen var delt inn i høvdingdømmer. De mente at det hadde oppstått territorial herskermakt eller småriker i Norge (Myhre 1987, 1997 og Ringstad 1986, 1992). Argumentasjonen for dette har bakgrunn i alle storhauger, naust, bygdeborger og gjenstander av gull som er funnet fra den perioden. Bjørn Myhre viser til at det har vært en generell økning i omfanget av romerske importfunn, våpen,

høykvalitetssmykker, personlig utstyr og gjenstander av edelt metall i overgangen til omtrent 300-tallet (Myhre 1987). I «Chieftain's graves and chiefdom territories in south Norway in the migration period» fra 1987 undersøker Myhre den geografiske spredningen og distribueringen av de rikeste gravene for å se om det gir noe informasjon om lokaliseringen av politiske makt sentre, deres økonomiske grunnlag og territoriene de kontrollerte. Undersøkelsesområdet var fra Telemark i øst og oppover kysten til Sogn og Fjordane i nord. Reiersen (2017) i doktorgraden *Elite milieus and centres in western Norway 200-550AD* studerer organiseringen av sentre i Rogaland og Hordaland. Hans metodiske tilnærming som ble brukt i arbeidet med å identifiseres sentre, hadde sitt grunnlag i tidligere studium utført av Ringstad og Myhre.

I *Krigens praksis – organisert voldsbruk og materiell kultur i midt-Norge ca. 100-900 e.Kkr.* redegjør Ystgaard (2014) for to samfunnsmodeller som har vært av stor betydning for forskningen på samfunnsendringen i jernalderen, høvdingdømmemodellen som er tidligere nevnt og personforbundsmodellen. Den sistnevnte modellen har fått sitt utgangspunkt fra den frankiske samfunnsmodellen. Denne hadde bakgrunn i eldre germanske tradisjoner brukt over lengre tid. Her var fokuset på forbundet mellom personer og grupper. Mindre fokus var det på geografiske grenser og territorier. Personlige bånd mellom en leder og hans folk var viktig og dette ble opprettholdt gjennom prestisjevarer og utveksling av dette (Ystgaard 2014: 45).

Ystgaards forskning handler om årsaker til krigføring. Det er åpenbart at krigføringens formål er forsvar av egne territorier og ekspansjon hvis det eksisterte politiske territorier i den eldre jernalderen. Hvis dette ikke var tilfelle kan krigføringens årsak være hovedsakelig å anskaffe rikdom for å opprettholde et maktsenter. Både høvdingmodellen og personforbundmodellen har sine begrensninger, det kan likevel tenkes at begge har bare vært ulike måter for å etablere makt i samfunnet (Ystgaard 2014: 48).

## 4.8 Oppsummering

Menneskers måte å uttrykke seg og kommunisere på kan sees igjennom den materielle kulturen. Den største funnkategorien fra jernalder er gravfunn, og mye av informasjonen vi har i dag om jernaldersamfunnet kommer fra forskning av dem. Det arkeologiske materialet fra gravene er sannsynligvis der av en grunn og ikke av tilfeldighet. Gravskikk og begravelseritualer kan uttrykke ulike strategier. Det kan brukes til å uttrykke sosiale,

politiske og økonomiske forhold i samfunnet. Gjennom gravmaterialet og andre kulturminner er det utviklet flere ulike teorier om hvordan samfunnsorganisasjonen i den eldre jernalderen var. Store endringer fant sted i denne perioden da Romerriket hersket på kontinentet. Ringstad (1986) og Myhre (1987) sin forskning har vært viktig for forståelsen av samfunnet i eldre jernalder. Begge mener at det har vært en sentralisering av makt i enten større territorier eller mindre politiske sentre.

## Kapittel 5. Våpengravenes gjenstandsmateriale

### 5.1 Innledning

I dette kapitlet skal jeg presentere det arkeologiske materialet som er studert i forbindelse med masteroppgaven. Studien baserer seg som nevnt på 25 graver datert til romertid (år 0-400 e.Kr.). Det er to graver fra Sunnhordaland som er nevnt i Joki (2006) sin mastergrad, som hun ikke inkluderer i sin undersøkelse da de er en del av Ilkjær (1990) eller Bemmann og Hahne (1994) sin funnliste. Reiersen (2017) nevner også disse i sin doktorgrad, men mener at den ene er fra folkevandringstid mens den andres geografiske plassering er i Rogaland. Jeg har derfor valgt å ikke ta dem med.

Den geografiske plasseringen til gravene er spredt utover den midterste og nordligste delen av Vestlandet; fylkene Hordaland, og Sogn og Fjordane og Sunnmøre i Møre og Romsdal. Som innføring til temaet vil jeg først redegjøre generelt for ulike våpen fra romertid og endringer i tidsperioden. Ut ifra materialet fra undersøkelsesområdet vil jeg se nærmere på den geografiske plasseringen til gravene, beskrive hvilken type graver og begravelseritual. I hoveddelen kommer en mer detaljert beskrivelse og gjennomgang av våpenmaterialet fra gravene. Tilslutt gis det en kort oversikt over annet gravgods i gravene.

### 5.2 Våpen i romertid

I våpenarsenalet til mannen i romertid var det vanlig med to typer spyd, deretter skjold og sverd (Solberg 2003: 82, Herteig 1955: 30). Våpenutrustningen i regionen var lite påvirket av romersk innflytelse i den eldste perioden i romertid (år 0-200 e.Kr.). Tidlig i perioden var klingen på sverdet enegget, noe som hadde sin opprinnelse i Øst-Germania. Dette forandret seg utover i eldre romertid, da romersk påvirkning ble mer tydelig. Sverdene var nå korte og tveegget og ligner mye på den romerske sverdtypen *gladius*. I Norge er et slikt sverd funnet på Stabu, Østre Toten (Solberg 2003: 8; Hagen 1977: 250).

I yngre romertid (år 200-400 e.Kr.) er det funnet et større antall våpengjenstander enn tidligere. Funnene er fra store deler av Norge, der det nordligste gjenstandene finnes i Sør-Troms. I begynnelsen av yngre romertid er de fleste våpentypene bare en fortsettelse av de eldre, men utover i perioden oppstår helt nye typer. Det vanligste våpenet var spyd, og da to forskjellige typer. Deretter kommer skjold også sverd. Sverdet i denne perioden var vanligvis tveegget og relativt langt i motsetning til sverdet i eldre romertid (Hagen 1977: 250). Det var

da en såkalt etterligning av en romersk *Spatha*, som var et langt og rett sverd brukt av de romerske soldatene fra omtrent 100 e.kr.

Det er sjeldent at hele skjold blir funnet, men noen få ganger er det rester etter selve skjoldboret. Det som blir funnet i gravene er skjoldbulen, som er den delen av skjoldet som beskytter hånden/armen som holder skjoldet oppe, eller skjoldhåndtaket som begge er av jern. Skjoldbulene fulgte stilendringene og er funnet i flere forskjellige utforminger i romertid (Solberg 2003: 82). Det var ikke bare edelt metall som ble brukt for å pynte skjoldene i romertiden. Det er også funnet skjold med rester av maling (Joki 2006: 38). Det er foreløpig få eksempler på skjold med farge i Norge. Det er midlertid funnet to skjold med rød farge, den ene er fra Bø og den andre fra Føre i Nordland. Undersøkelser av fargene viser at den røde fargen kommer fra et pigment som er funnet i veggmalerier i Roma og Pompeii i Italia (Rosenqvist 1959). I en grav fra Malvik, Sør-Trøndelag er det funnet et skjold som har hatt en overtrekk av skinn som har vært blått. Den blå fargen er identifisert som egyptisk blå som er et pigment fra Assyria og Egypt (Rosenqvist 1959). Det er ikke funnet noen gjenstander på Vestlandet fra romertid med fargepigmenter.

Våpenkniv forekommer også under romertiden, men sammenlignet med andre våpengjester er det relativt sjeldent. Spyd er en samlebetegnelse for stikkvåpen, og det skilles mellom lanse og kastespyd. En lanse kan brukes til både nærkamp og som kastevåpen mens kastespyd med mothaker har vært egnet som kastevåpen (Ilkjær 2000: 42, Joki 2006: 37). Kastespydene fremtrer bare i eldre jernalderen. Spyd, som krigsvåpen, er en gjenstandsgruppe som har vært sentral i flere tidsepoker, både i steinalderen og bronsealderen. Lanser og kastespyd har ofte blitt brukt til typologisk datering, fordi formene skiftet hyppig over tid. I arbeidet med Illerup-funnet, i Danmark, kom Jørgen Ilkjær fram til at formene endret seg så hyppig at man kunne plassere gjenstandene innenfor et tidsrom på omtrent 30 år (Ilkjær 2000: 43). Dette gjør at man kan relativt datere gravfunn med de samme våpengjenstandene. Ilkjær hevder at det er lite sannsynlig at menn i jernalderen kjempet med gamle våpen (Ilkjær 2000: 43-44). Pilespisser er ikke et vanlig gravgodsfunn og har derfor mest sannsynlig ikke hatt en stor rolle i våpenutrustningen i romertid (Jensen, Jørgensen og Lund Hansen 2003: 316).

### 5.3 Geografisk fordeling av materialet

Den geografiske plasseringen til våpengravene i det studerte området er spredt utover store deler av Vestlandet. Felles for alle er at de er funnet i nærheten av vann. En liten andel av våpengravene er lokalisert på øyene langs kysten. Det er kun en av våpengravene som ligger innenlands, og det er våpengraven fra Voss i Hordaland som ligger like ved en innsjø. De fleste våpengravene er imidlertid lokalisert langs flere av de største fjordene, slik som Sognefjorden og Nordfjorden i Sogn og Fjordane og Hardangerfjorden i Hordaland.

#### 5.3.1 Hordaland

Geografisk ligger ni av de aktuelle våpengravene i Hordaland (se figur nr.5.1). En konsentrasjon av våpengravene finnes plassert ved flere av de store fjordene i fylket. Innerst i en av avgreningene til Hardangerfjorden, i Odda sentrum i Odda kommune finnes det lokalisert en våpengrav (B6760) på Prestegården. I samme kommune er det en våpengrav (B792-795) på gården Seim i Røldal, hvor det er funnet til sammen 34 gravhauger. Her skal det tidligere ha vært flere graver, men disse er nå tapt (Fett 1953: 4). På Opedal i Ullensvang er det en våpengrav (B8901III) blant flere røyser på gården. Helt nord i fylket er det en våpengrav (B7525) i Voss kommune. Den er funnet på gården Rekve, og er den eneste graven fra Hordaland som er blitt datert til 300-350 e.Kr. Den blir sett på som en statusgrav selv om den bare inneholder ett spyd. Dette er fordi det er funnet så få våpengraver i Norge fra denne tidsperioden (Reiersen 2017: 234). Lengre nord i fylket men mot kysten, er det en våpengrav (B5742) på gården Mele på Osterøy. På Bjelland på Stord er det en våpengrav (B11136) hundre meter fra stranden. I Kvinnherad kommune er det en våpengrav, (B1213-1214) på Berge ved Herøysundet. Helt sør i fylket er det to våpengraver i Etne. På gården Gjerde er det

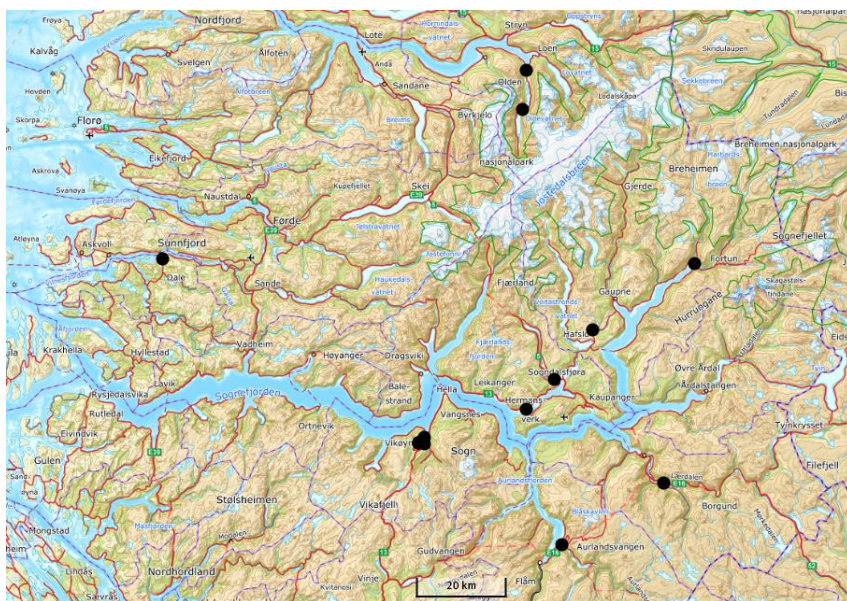


en våpengrav (B6207) og en (B10204/S2700) er funnet på gården Rygg.

Figur nr.5.1. Den geografiske fordelingen av våpengravene i Hordaland. Kart ved R.E.T hentet fra [www.norges.kart.no](http://www.norges.kart.no)

### 5.3.2 Sogn og Fjordane

I Sogn og Fjordane er det til sammen 14 våpengraver, hvor alle bortsett fra en er plassert i den innerste halvdel av Sognefjorden og Nordfjord (se figur nr. 5.2). Det ene og isolerte gravfunnet (B10020) er lokalisert ut mot kysten i Fjaler, Sunnfjord på prestegården Berga. Nord i Sogn og Fjordane er det to som er lokalisert ved en av avgreningene innerst i Nordfjorden. Begge gravene ligger i Stryn kommune. Den ene graven (B11150) ble funnet i en gammel åker på Mindresunde gård ved Oldenvatnet. Den andre våpengraven (B4948) befant seg på gården Muri i Olden.



Figur nr.5.2. Den geografiske fordelingen av våpengravene i Sogn og Fjordane. Kart ved R.E.T hentet fra [www.norges.kart.no](http://www.norges.kart.no)

Ved Sognefjorden er det totalt 11 våpengraver (se figur nr.5.2). Helt nord, innerst i en av avgreningene til Sognefjorden er det funnet en våpengrav (B11210) i Skjolden, Luster kommune. Sørøver i samme kommune er det to våpengraver (B11430 og B11431) i samme gravhaug på jernaldergården Modvo. Denne gården hadde sin bruksperiode mellom år 300-500, fra yngre romertid til ut i folkevandringstid. Gården ble etter ca. år 500 forlatt og aldri tatt i bruk igjen. Modvo er det eneste eksempelet i Sogn og Fjordane på et gårdsanlegg fra denne perioden. I Sogndal kommune er det to våpengraver. Den ene (B8462, 8590) er lokalisert på Rutlin og den andre graven (B9866) på Lomelde. Innover Lærdalen er det en våpengrav (B10233) på Øvrevoll. Lengst sør i fylket er det en grav (B9369) på Prestegården i Aurland kommune. De siste fire gravene er lokalisert i Vik kommune. På Tryti er det to våpengraver (B1223-1228 og 1320-1334) funnet i samme gravhaug. På gården Hove i Vik er



det funnet en våpengrav (B1474-1478 og 1490-1494) i Velte Guhaugen. Den siste graven (B4431) i Vik er fra Sjøtun.

### 5.3.3 Sunnmøre

Fra Sunnmøre er det to våpengraver datert til romertid (se figur nr.5.3). Begge våpengravene i fylket er lokalisert nord for dagens Ålesund på øyene Vigra og Valderøya. På Jangarden i Giske kommune er det i Kongshaugen funnet en våpengrav (B10790II). I samme kommune er det en våpengrav (B8628II) funnet på gården Blindheim.



Figur nr.5.3. Den geografiske fordelingen av våpengravene på Sunnmøre. Kart ved R.E.T hentet fra [www.norges.kart.no](http://www.norges.kart.no)

### 5.4. Gravhaug eller flatmarksgrav

I førromersk jernalder var det uvanlig med ytre markering av graven. Dette endret seg i romertid da det ble anlagt store monumenter i form av gravhaug eller gravrøys for å markere gravene. Skikken med grav under flat mark fortsetter likevel inn i romertid. Begge gravskikkene er representert i det aktuelle undersøkelsesområdet men det er haug/røys som dominerer (se figur nr.5.4).

	Haug/Røys	Flat mark	ukjent
Hordaland	7	2	
Sogn og Fjordane	10	2	2
Sunnmøre	2		
Totalt:	19	4	2

Figur nr.5.4. Antall graver fordelt over Hordaland, Sogn og Fjordane og Sunnmøre med enten haug/røys, flat mark eller ukjent gravminne.

## 5.5 Inhumasjon- eller kremasjonsgrav

Det finnes eksempler på forskjellige behandlinger av den avdøde. De to vanligste begravelsesmetodene er kremasjon og inhumasjon. Ved kremasjon brennes den avdøde. Det kan ha vært en storslagen begravelse men de etterlater seg ofte få materielle spor av gravritualene. De resterende beinrestene etter kremasjonen ble deretter ofte gravlagt. Over graven er det i noen tilfeller konstruert en røys eller haug for å markere den. Kremasjonsgraver gir ofte mindre informasjon om den døde. Likevel kan kremerte bein overleve i sur jord, der ubrente bein ville blitt ødelagt (Pearson 2002: 7).

Det finnes flere teorier om hvorfor noen velger å kremere en død person. En av dem handler om at sjelen frigjøres fra kroppen. En annen teori er at det har skjedd en transformasjonsprosess. Kroppen ble først ødelagt og deretter rekonstruert. En annen tolkning er at den avdøde skulle tilberedes som et måltid og ofres til gudene (Fredriksen 2005: 258-259). Kremasjon blir derfor ofte sett på som en mer åndelig metode, i motsetning til inhumasjon. Likevel er det fullt mulig at inhumasjon også hadde bakgrunn i samme ideologi som kremasjonsgraver (Joki 2006: 36). Inhumasjon eller jordgravlegging handler om å begrave den døde ubrent og hel. Denne begravelsesmetoden opptrer i perioden like etter Kristi fødsel (Solberg 2003: 77). I Norge er de eldste gravene, med denne begravesskikken, fra det første århundre og de spredte seg videre ut i det andre århundre (Solberg 2003: 77). Blant gravene som studeres er inhumasjon og kremasjonsgraver relativt likt representert (se figur nr. 5.5). Men en rekke av gravene har ikke dokumenterte opplysninger og nærmere informasjon om det er en kremasjons- eller inhumasjonsgrav det er snakk om.

	Kremasjon	Inhumasjon	ukjent
Hordaland	1	3	5
Sogn og Fjordane	4	3	7
Sunnmøre	1	1	
Totalt antall:	6	7	12

Figur nr. 5.5. Antall graver hvor det har vært kremasjon, inhumasjon eller ukjent begravelse fordelt over Hordaland, Sogn og Fjordane og Sunnmøre

## 5.6 Gjennomgang av våpengravenes gjenstandsmateriale

Jeg vil i dette kapittelet gå igjennom våpengravenes gjenstandsmateriale, først våpengjenstandene deretter det andre gravgodset. Lanse og deretter kastespyd var vanligst under romertiden og det er også disse våpengjenstandene som forekommer mest i områdene der min undersøkelse foregår (se figur nr.5.6). All kategorisering og typebestemmelse er utført etter Rygh med R og nummer fra Oluf Ryghs (1991) *Norske Oldsager*. Ved beskrivelse av våpenmaterialet i første del av kapittelet vil jeg ta for meg to typer våpen: stikkvåpen og dekkvåpen. Sverd og spyd går under betegnelsen stikkvåpen mens skjold går under dekkvåpen.

	Sverd/slire	Skjoldhåndtak	Skjoldbule	Kaste/lanse	Våpenkniv
Hordaland	2	3	4	5 - 8	1
Sogn og Fjordane	7	2	6	9 - 15	0
Sunnmøre	0	1	1	2 - 2	0
Totalt antall	9	6	11	16 – 25 = 41	1

Figur nr.5.6. Antall våpengjenstander funnet i våpengravene fordelt utover Hordaland, Sogn og Fjordane og Sunnmøre.

### 5.6.1. Sverd

I undersøkelsesområdet er sverdet den våpengjenstanden som det er funnet færrest av i forhold til de våpnene som utgjør et fullt våpensett under romertiden. I jernalderen hadde sverdet en sentral symbolsk verdi. Dette vises igjennom flere skriftlige kilder og avbildninger som vi har fra denne perioden. Sverdet er den gjenstanden som oftest assosieres med ledere og det øvre sosiale sjiktet i samfunnet (Joki 2006: 39). Oftest er det bare deler av sverdet vi finner i gravene, som regel metallbeslag eller dopsko. Det er 9 våpengraver som inneholder sverd eller fragmenter av slire eller dopsko fra gravene undersøkt i denne oppgaven. Av disse er to fra Hordaland og syv fra Sogn og Fjordane. Det forekommer ikke noen fra Møre og Romsdal (se figur nr. 5.6). Sverdene jeg har undersøkt er i veldig forskjellig tilstand, fra gravfunn som inneholder hele sverd til graver der bare rester av slire eller dopsko er bevart eller deponert i graven. Av sverdene som det er mulig å definere er alle tveegget og relativt lange. Funn av tveeggede sverd i Skandinavia datert til før og frem til midten av 200-tallet er

mest sannsynlig blitt importert fra romerske områder. Etter dette er det trolig at de har blitt lokalt produsert i Skandinavia. En sammenligning av det norske våpengravsmaterialet opp imot de danske våpenofferfunnene fra 200-tallet, ser det ut til at det må ha vært et militært hierarki i Norge som har organisert importen av de romerske sverdene (Ystgaard 2014: 93).

### 5.6.1.1 Hordaland

I Hordaland er det funnet ett sverd (B5742a) i en våpengrav på Mele på Osterøy (se appendiks, katalog F3). Sverdet er i dag ikke intakt og består av ca. 18 cm av odden/spissen til klingens og rester av sliren. Sliren har kantbeslag av sølv (Se figur nr. 5.7). Det er derfor vanskelig å definere dette sverdet til en bestemt type men det er sannsynlig å anta at det har vært et tveegget sverd. Det ligner type R187-189. Kantbeslaget og doppskoen i sølv til sverdet er av type R194a-b. Det andre sverdet (B6207) som er funnet i Hordaland er fra Gjerdesjøen i Etne (se appendiks, katalog F4). Sammen med restene av sverdet er det også rester av munnblikk i sølv (se figur nr. 5.8). Ingen andre gjenstander ble funnet. Det er vanskelig å typebestemme sverdet men dette funnet utmerker seg fordi det har blitt sammenlignet med sverdet i den rike graven på Avaldsnes, Karmøy fra samme periode (Shetelig 1912: 61). Sverdet fra Avaldsnes var et tveegget sverd type R187-189, så det er sannsynlig å anta at sverdet fra Gjerde kan ha vært av tilsvarende type. Begge sverdene er funnet i områder som er rike på graver fra romertid og utover folkevandringstid.



Figur nr.5.7. Rester av sverd og slire (B5742a) fra Mele på Osterøy. (Foto: R.E.T. 2018)



Figur nr. 5.8. Rester av sverd og slire (B6207) fra Gjerde i Etne. (Foto: R.E.T. 2018)

### 5.6.1.2. Sogn og Fjordane

I Sogn og Fjordane er det funnet sverd eller slire i 7 av våpengravene. I det ene gravfunnet fra haugen på gården Modvo i Luster er det funnet et helt sverd (B11430a) (se appendiks, katalog F22). Dette er et tveegget sverd svært lik det romerske *spatha*, som var en lang og rett

sverdtype (se figur nr. 5.9). Av Oluf Ryghs typer ligner den på R189. På Tryti, i Vik er det funnet fragmenter av et sverd i grav nr. 1 i haugen (se appendiks, katalog F10). Sverdet (B1228) er tveegget men ellers vanskelig å definere i henhold til type. Den er mest lik type R188-189. I samme haug men i grav nr. 2 er det funnet en rund doppsko av bronse (B1330) noe lignende type R198a-b (Rygh 1991: 78) (se appendiks, katalog F11).

Fra Prestegården i Aurland er det et sverd (B9369a). Sverdet er tveegget og relativt langt (se appendiks, katalog F16). Det har også mest sannsynlig vært rett så antakeligvis ganske likt en *spatha* og tilsvarende typen R189. Et tveegget sverd (B1494) fra Hove i Vik er ødelagt og derfor vanskelig å definere konkret men ligner på flere av de andre sverdene i denne studien ved at det er relativt rett og langt (se appendiks, katalog F12). Sannsynligvis er det et *spatha* sverd av typen R189. Fra Rutlin i Sogndal er det både fragmenter av et tveegget jernsverd (B8452d) og rester etter en mulig slire (se appendiks, katalog F15). Sverdet er så ødelagt at det er vanskelig å definere noe konkret type, men kantbeslagene ser ut til å ligne Ryghs type 194b (Rygh 1991: 76). Fra Lomelde i Sogndal er det funnet et sverdhåndtak/tange og beslag til sliren (se appendiks, katalog F17). Sverdhåndtaket er i tre deler og av bronse. Beslaget er også av bronse med gylden farge og mønster. Den er relativ lik Ryghs type. 197 (Rygh 1991: 76). Sverdene og restene av sverdslirene i dette materiale er svært forskjellige, og den geografiske spredningen er vid. Ingen av sverdene og sverdslirene er identiske.



Figur nr 5.9. Sverd (B11430a) fra Modvo i Luster. (Foto: R.E.T. 2018)

### 5.6.2. Våpenkniver

Det er funnet kun en våpenkniv (B8901 IIc) i undersøkelsesområdet. Denne våpenkniven kommer fra Opedal i Ullensvang (se appendiks, katalog F7). Den er også det eneste eksemplaret på enegget stikkvåpen og kan minne om type R-190.

### 5.6.3. Spyd

Det er funnet tilsammen 41 spyd eller fragmenter av spyd i Hordaland, Sogn og Fjordane og Sunnmøre. Av disse er 16 kastespyd og 25 lanser. 22 av 25 graver inneholder enten både kastespyd og lanse eller en av våpentypene. Dette utgjør omtrent 86 % av gravene i undersøkelsen.

Lansene har sin opprinnelse i Germania og er den vanligste våpentypen i germanske og skandinaviske områder gjennom store deler av den eldre jernalderen. I slutten av eldre romertid oppstår kastespyd som sammen med lanser er den vanligste våpenkombinasjonen. Lanser er også den vanligste våpentypen som opptrer alene (Ystgaard 2014: 101). Det er et bredt spekter av form og tilstand på disse spydene. Det er dessuten mange forskjellige typer og former. Enkelte lanser er tynne som type R207 og R209, mens andre har en mer rombisk form slik som typene R205-206. Av kastespydene er det spyd med både små og store mothaker og kort og lang fal. De fleste er sterkt forrustet noe som gjør det vanskelig å typebestemme dem. Andre har blitt bedre bevart og kan lettere typebestemmes.

#### Kastespyd

Det er flere av kastespydene som er av ubestemmelig type eller usikker form og det foreligger ikke beskrivelser eller bilde i tilvekstkatalogen. Kastespydet (B5742c) fra Mele på Osterøy er en form som er ubestemmelig, på grunn av at den er for fragmentert og opprustet til å typebestemmes (se appendiks, katalog F3). Kastespydet (B1491) fra Hove i Vik, (B10233b) fra Øvre Voll i Lærdal og (B11150b) fra Mindresunde i Stryn er alle usikker i form da det ikke er noe beskrivelse eller bilde i tilvekstkatalogen (se appendiks, katalog F12, F19 og F20). Av de resterende kastespydene som er mulig å definere, er det noen typer som dominerer. Kastespydet (B1214) fra Berge i Kvinnherad i Hordaland og kastespydet (B11431b) fra Modvo i Sogn og Fjordane er av type R-202 (se appendiks, katalog F2 og F23). Denne typen er relativt kort, små mothaker og rette vinkler. Spydene (B793) fra Røldal i Odda i Hordaland, (B11210b) fra Skjolden i Luster i Sogn og Fjordane og (B10790 IIIb) fra Jangarden i Giske på

Sunnmøre er av type R211 (se appendiks, katalog F1, F21 og F24). Denne typen har en veldig lang fal og kort odd med relativt små mothaker. Spydet (B4948b) fra Muri i Stryn er litt vanskelig å definere og er en blanding av type R211-212 (se appendiks, katalog F14). Den best bevarte gjenstanden i materialet er et spyd (B9369b) fra Prestegården i Aurland (se appendiks, katalog F16). Dette spydet er et relativt kort kastespyd (se figur nr.5.10). Den ligner mye på type R212, men odden/spissen er litt tykkere. Kastespydene (B1322) fra Tryti i Vik, (B4431c) fra Sjøtun i Vik og (B6760b) fra Odda er alle av også type R212 (se appendiks, katalog F10, F13 og F5).



Figur nr.5.10. Kastespyd (B9369b) fra Prestegården i Aurland. (Foto: R.E.T. 2018).

## Lanser

Lanse er den våpentypen som forekommer hyppigst i gravene i denne undersøkelsen, og hele 22 av 25 av gravfunnene inneholder minst en lanse. Av lansene er det også variasjon i gjenstandsmateriale i henhold til form og lengde. I Hordaland er det funnet 8 lanser, i Sogn og Fjordane er det funnet 15 og i Sunnmøre er det funnet 2 (se figur nr. 5.6).

I Hordaland er nesten alle av typene til Oluf Ryghs typologiske arbeid Norske oldsaker representert, og ingen er like (Rygh 1991). Lansen (B7525) fra Rekve, Voss, er usikker i form da det ikke er noe beskrivelse eller bilde i tilvekstkatalogen (se appendiks, katalog F6). Fra Opedal i Ullensvang er det funnet en lanse (B8901 IIc) som er av ubestemmelig type (se appendiks, katalog F7). På Bjelland er det funnet en lanse (B11136a) av type R203 og på Rygg i Etne er det funnet en lanse (S2700/B10204) av type R204 (se appendiks, katalog F9 og F8). Begge lansene er relativt korte, men R203 er lengre og tynnere i både odden og falen enn R204. En lanse (B792) ble funnet i Røldal i Odda kommune er av type R207 og en lanse (B1213) fra Berge, er av type R207 (se appendiks, katalog F1 og F2). Disse to typene er svært ulike. R206 er av rombisk form med bred fal i motsetning til R207 som har en betydelig

tynnere og lengre fal. De siste to lansene funnet i Hordaland er fra Mele på Osterøy (B5742a) og fra Odda (B6760) (se appendiks, katalog F3 og F5). Den første er av type R209 som er relativt tynn i formen. Den andre er av type R208 som er av mer rombisk form, men ikke like mye som type R205-206.

I Sogn og Fjordane er det også ganske varierte typer men det er lanser av rombisk form som dominerer. Lansen (B11431a) fra grav 1 på Modvo i Hafslo og lansen (B10020a) fra Berga i Fjaler er begge formet som type R205, og har en rombisk form (se appendiks, katalog F23 og F18). Alle tre lansene (B8452a-c) fra Rutlin i Sogndal og en lanse (B11150a) fra Mindresunde i Stryn er alle en blanding mellom type R205 og R206 (se figur nr. 5.11) (se appendiks, katalog F15 og F20). Av type R206 er det funnet tre lanser, B1321 fra Tryti i Vik, B4431b fra Sjøtun i Vik og B4948a fra Muri i Stryn (se appendiks, katalog F11, F13 og F14). Disse lansene har til felles at de har en rombisk form med bred odd. De neste lansene er relativt lengre og har en tynnere odd. Lansen (B1323) fra Tryti og lansen (B1490) fra Hove, begge fra Vik kommune, er av type R207 (se appendiks, katalog F10 og F12). Lansen (B11210a) fra Skjolden i Luster er av type R208 (se appendiks, katalog F21). Det er en lanse (b11233a) fra Øvrevoll i Lærdal som er av usikker i form da det ikke er noe beskrivelse eller bilde i tilvekstkatalogen (se appendiks, katalog F19).



Figur nr. 5.11.  
Lanse (B8452) fra  
Rutlin i Sogndal.  
(Foto: R.E.T.  
2018).

På Sunnmøre er de funnet tilsammen funnet to lanser. På gården Blindheim i Giske kommune er det funnet en lanse (B8626IIa-b) (se appendiks, katalog F25). Den er av usikker form da det ikke er noe beskrivelse eller bilde i tilvekstkatalogen. I samme kommune er det funnet en lanse (B10790IIIa) på Jangarden av type R206 (se appendiks, katalog F24).



#### 5.6.4. Dekkvåpen

##### Skjold

I Jørgen Ilkjær sitt arbeid med våpenutstyret fra Illerup i Danmark, bruker han skjoldbuler som hovedgrunnlag for en rangering i det han mener er et militært hierarki (Ilkjær 2000: 100). Han deler de inn i tre nivåer. Det øverste nivået består av skjoldbuler laget av edel metal (sølv eller forgylt sølv). Det midterste nivået er skjoldbuler laget av bronsebeslag eller i noen få tilfeller av jern eller bronse utsmykket med pressblikk. Jernnivået, eller det nederste nivået, er de skjoldbulene av jern som er i betydelig overtall (Ilkjær 2000: 100). Ut ifra hele det norske våpengravmaterialet i romertid, er det bare en grav som inneholder en skjoldbule med sølv som tilsvarer det øverste nivået i Ilkjærs militære hierarki. Denne er fra den rike graven på Avaldsnes, Karmøy (Joki 2006: 38).

Det er i dette materialet tilsammen 11 skjoldbuler, fire fra Hordaland, seks fra Sogn og Fjordane og en fra Sunnmøre. Av skjoldhåndtaket er det funnet tilsammen fem, hvorav to er fra Hordaland, to fra Sogn og Fjordane og en Sunnmøre (se figur nr. 5.6).

##### 5.6.4.1. Hordaland

Fra Hordaland er det på gården Mele funnet en grav som inneholdt en skjoldbule (B5742d) av typen R221 (se appendiks, katalog F3). Skjoldhåndtaket (B5742f) som er funnet i samme grav er såpass liten og forrustet at det er vanskelig å se type. På Bjelland, Stord er det funnet en skjoldbule (b11136b) som ligner mye på forrige og er som type R220-221 (se appendiks, katalog F9). Skjoldbulen (B8901IIa) fra gården Opedal i Ullensvang ligner type R217 (se appendiks, katalog F7). Den siste skjoldbulen (B10204/S2700) fra Hordaland er funnet på gården Rygg i Etne og er av type R218 (se appendiks, katalog B8). Skjoldhåndtaket fra samme grav er i en hel del og helt rett i form. Ligner noe i form på type R223.

##### 5.6.4.2. Sogn og Fjordane

Fra en gård i Sjøtun, Vik er det funnet en skjoldbule (B4431a) som ligner type R219 (se appendiks, katalog F13). På prestegården i Aurland er det et gravfunn med en skjoldbule (b9369c) som er av bronse (se appendiks, katalog F16). Den er ganske fragmentert og er derfor litt vanskelig å definere konkret type men ligner noe på type R217. På gården Modvo i Hafslo er det funnet en skjoldbule (B11430b) i grav nr. 2 som er omtrent lik type R221 men med tynnere pull og tykkere rand (se appendiks, katalog F22 og figur nr.5.12). I samme grav

er det funnet skjoldhåndtak som antageligvis skal ha vært lik type R222. Fra samme gård og haug men i grav nr. 1 er det funnet et skjoldhåndtak (b11431c) men ingen skjoldbule.

Skjoldhåndtaket er lik det som er funnet i grav nr. 2, R222. De resterende to skjoldbulene (B1227 fra Tryti i Vik og B1474 fra Hove i Vik) som er funnet i Sogn og Fjordane er av



ubestemmelig type (se appendiks, katalog F11 og F12).

Figur nr. 5.12. Skjoldbule (B11430b) fra Modvo i Luster. (Foto: R.E.T. 2018).

#### 5.6.4.3. Sunnmøre

Fra Møre og Romsdal er det funnet en skjoldbule (B8628IIc) og skjoldhåndtak (B8628IId) På gården Blindheim på Giske (se appendiks, katalog F25). Skjoldbulen er i dag sterk forrustet og sprukket opp i flere fragmenter. I ettertid er det blitt prøvd å lime den sammen, noe som ser ut til å ha lyktes dårlig. Den ligner mest type R219 av Oluf Rygh. Skjoldhåndtaket er også sterkt forrustet. Den ligner type R222 av Oluf Rygh.

Av de 11 skjoldbulene i gjenstandsmaterialet er tre av de så forrustet og fragmentert at typebestemmelse er umulig. Det er B1227 fra Tryti, Vik i Sogn og Fjordane som nå bare er en skjoldknapp men det ser ut at den har hatt et tynt bronsebånd rundt randen av skjoldbulen (se appendiks, katalog F11). B1474 som har en ganske fremstående spiss og er fra Hove, Vik i Sogn og Fjordane (se appendiks, katalog F12). Den siste som er av ubestemmelig type er B8590f fra gården Rutlin i Sogndal (se appendiks, katalog F15). I dag er det bare igjen et lite fragment av skjoldbulen som er av bronse og en større del av kantbeslaget rundt som er av sølv.

## 5.7. Graver med helt våpensett

Det kan tenktes at det å bli begravd med full våpensett var forbeholdt bare noen få og at det var personer med høy sosial status i samfunnet. Hva som faktisk gjør en person til en fullverdig kriger kan ha vært flere faktorer, som alder, erfaring, økonomi og rang (Joki 2006: 37). Ut ifra de 25 gravene i denne undersøkelsen er det bare to graver som har fullverdig våpensett, en i Hordaland og en i Sogn og Fjordane. I tillegg er det er to hauger, en på Tryti i Vik og en på Modvo i Hafslo, som begge har graver med våpen som tilsammen utgjør fullt våpenrett i samme haug.

## 5.8. Annet gravgods

Omtrent 57% av gravene, dvs. over halvparten, inneholder annet gravgods enn våpen (se figur nr. 5.13). Det er mange forskjellige gjenstander, blant annet bruksgjenstander (saks, kniv og krumkniv), kjeler/urner/leirkar, draktutstyr (fibula, beltespinner og ringer) og gjenstander av edelt metall. Jeg har valgt å dele inn det resterende gravgodset inn i tre kategorier: bruksgjenstander, gjenstander med edelt metall og begravelsesurne.

Annet gravgods	Uten	Med 1	Med fler
Hordaland	4	1	4
Sogn og Fjordane	6	0	8
Møre og Romsdal	0	0	2
Totalt:	10	1	14

Figur nr.5.13. Antall graver med annet gravgodset

Det er sju graver som inneholder bruksgjenstander. Hverdagslige gjenstander som saks og kniv går igjen i flere av gravene. Det er funnet tre sakser (B794, B1493 og B5742) som er relativt like R172 (se appendiks, katalog F1, F12 og F3). Det vanligste redskapet var kniv av jern, og forekommer både i manns- og kvinnegraver. I tre (B8628II, B11430 og B11431) av de sju gravene er det funnet krumkniver som er relativt like type R142 (se appendiks, katalog F25, F22 og F23). Denne typen kniv har blitt tolket som et spesialredskap i arbeidet med skinn og huder. De er ofte funnet i rike kvinne- og mannsgraver (Solberg, 2003, s. 86-87). Beinkammen var den vanligste personlige gjenstanden i manns- og kvinne graver fra romertid (Solberg 2003: 87). I graven på Tryti, Vik er det funnet en beinkam (B1223). Den er

halvmåneformet og har innrissinger, hovedsakelig halvsirkler og punkter, på begge sider av håndtaket (se appendiks, katalog F10). Av andre personlige gjenstander er det funnet en pinsett (B5742) i graven på Mele, Osterøy (se appendiks, katalog F3). De resterende gjenstandene som er funnet er beltespenne av jern og et trekar, begge fra Blindheim på Giske på Sunnmøre (se appendiks, katalog F25).

Ni av gravene med annet gravgods inneholder gjenstander i edelmetall. En bronsekjele (B8901II) er funnet på Opedal i Ullensvang i Hordaland. Det er stor variasjon mellom gjenstandene og hva de ble brukt til. Graven på Rutlin i Sogndal i Sogn og Fjordane inneholdt en gjenstand som skiller seg ut ifra de andre, da denne er den eneste av sølvblandet gull.



Figur nr. 5.14. Armring (spiralring) av gull fra Rutling i Sogndal i Sogn og Fjordane (Foto: Universitetsmuseenes fotoportal).

Denne armringen (B8452) har opprinnelig hatt et tverrmål på ca. 8-9 cm og er dekorert med punkter, sirkler og diagonale kors i rekker (se appendiks, katalog F15). Resten av gjenstandene i de sju andre gravene er av bronse, og det er hovedsakelig draktutstyr. Våpengravene i gravhaugen på Modvo i Haflso inneholder de fleste gjenstandene av bronse (se appendiks, katalog F22 og F23). I den første graven (B11430) er det funnet beltespenne, fibula, ring med remseslag og beslag brukt til å feste beltesteinen. I den andre graven (B11431) er det funnet fragmenter av beslag til belte, ring med remseslag til belte, remspenne og remtunge av bronse. Det er også funnet bronse fibula i to andre graver, den ene fra Lomelde i Sogndal, hvor det også er funnet en remspenne av bronse (B9866) og en fra Prestegården i Aurland (B9369) sammen med et bronsebeslag til et belte (se appendiks, katalog F17 og F16). Graven (B5742) fra Mele på Osterøy inneholdt en hektespenne og en vanlig spenne av bronse (se appendiks, katalog F3). Fra Tryti i Vik (B1224, 1226-27, 1320-21, 1326 og 1329) er det funnet en spenne og en snapp, begge av bronse (se appendiks, katalog F11). Fra Møre og Romsdal er det bare funnet en grav med gjenstand av bronse. Denne graven er lokalisert på Blindheim på Giske, og funnet er en liten bronsenål (B8628II) (se katalog F25).

I sju av våpenggravene finnes enten leirkar, urne eller kjel. Den eneste graven med bronsekjel på Vestlandet er fra Opedal i Ullensvang (B8901II). Den er av type R352 og har blitt reparert med bronse i gammel tid (se appendiks, katalog F7). Det er funnet en messingkjele. Den er fra graven (B1320) på Vik i Tryti, hvor det også er funnet et leirkar. Det er leirkar i fire av gravene. Den ene er av type R361 og er fra Blindheim på Giske (se appendiks, katalog F25). Fra gravhaugen på Modvo i Hafslo er det også funnet to leirkar. Det ene leirkaret (B11430) er av type R362, mens det andre leirkaret (B11431) er av usikker type (se appendiks, katalog F22 og F23). Det siste leirkaret (B10204/S2700) i undersøkelsesområdet er funnet i en gravhaug på Rygg, Etne i Hordaland (se appendiks, katalog F8). Dette er også av usikker type.

## Kapittel 6. Materialbehandling og analyse

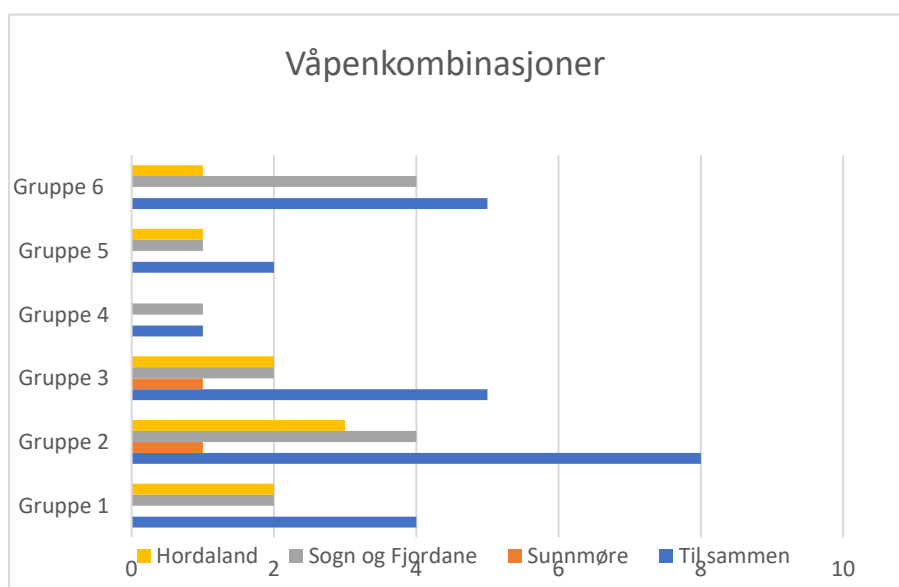
### 6.1 Introduksjon

I forrige kapittel gikk jeg igjennom de 25 våpengravene med innhold samt geografiske plassering. Gjennomgangen har vist at de inneholder et svært variert gjenstandsmateriale. De vanligste våpentypene er lanse og spyd mens skjold og spesielt sverd er mindre representert. Materialsammensetningen i våpengravene er svært forskjellig, fra grav med fullt våpensett, til grav med spyd eller lanse i tillegg til skjold eller sverd, til grav med lanse og/eller spyd til grav med bare ett våpen.

I dette kapitlet skal jeg gjøre rede for forskjellige kombinasjoner av gjenstander. Hensikten med dette er å se om det er noe mønster i våpensammensetningen. I tillegg vil jeg se på den geografiske plasseringen og spredningen av våpengravene, og hvor de ligger i forhold til andre rike grav monumenter og eventuelt politiske sentre.

### 6.2 Kombinasjonsanalyse

Gjennom kombinasjonsanalyser kan de forskjellige gruppene plasseres i et distribusjonskart som kan vise til regionale og nasjonale likheter og ulikheter i det arkeologiske materialet (Hedeager 1992: 116). Gravmaterialet fra våpengravene i min undersøkelse er svært variert. De forskjellige våpengjenstandene har ulike kombinasjoner av våpen i gravfunnene. Jeg har delt de inn i 6 grupper med ulike våpenkombinasjoner.



Figur nr. 6.1.  
Våpenkombinasjoner fordelt utover Hordaland, Sogn og Fjordane og Sunnmøre.  
Gruppe 1: Ett våpen.  
Gruppe 2: To spyd.  
Gruppe 3: Skjold og spyd.  
Gruppe 4: Sverd og spyd.  
Gruppe 5: Fullt våpensett.  
Gruppe 6: andre.

### 6.2.1 Gruppe 1

Den første gruppen er gravfunn med ett våpen og i denne gruppen er det 4 gravfunn. B6207 fra Gjerde i Etne, B7525 fra Rekve på Voss fra Hordaland, B9855 fra Lomelde i Sogndal og B10020 fra Berga i Fjaler fra Sogn og Fjordane (se figur nr.6.1). I to av gravfunnene (B6207) fra Hordaland og (B9866) fra Sogn og Fjordane med et våpen, er det funnet sverd. I begge gravene er det to museumsnumre i våpenkategorien. Dette er en for rester av sverd og en for rester av sliren men jeg regner dette som ett våpen og derfor plasseres det i denne gruppen. Ut ifra det som kategoriseres i ett fullt våpensett så er sverdet den våpengjenstanden som forekommer minst. At to av sverdene i mitt materiale er funnet uten andre våpengjenstander er bemerkelsesverdig. To av gravene (B7525) fra Hordaland og (B10020) fra Sogn og Fjordane inneholdt en lanse. Denne våpentypen er den som forekommer mest i mitt materiale.

### 6.2.2 Gruppe 2

Felles for gruppe 2 er at gravene inneholder to spyd, et kastespyd og en lanse. Her er det 8 gravfunn (se figur nr. 6.1). Dette er B792-795 fra Odda, B1213-1214 fra Kvinnherad og B6760 fra Odda fra Hordaland. Fra Sogn og Fjordane er det gravfunnene B4948 fra Stryn, B10233 fra Lærdal, B11150 fra Stryn og B11210 fra Luster. Siste gravfunn (B10790II) er fra Giske på Sunnmøre. Sogn og Fjordane har flest med fire gravfunn, men det er lite forskjell fra Hordaland som har tre og Sunnmøre som har en. Dette er den største og vanligste gruppen av våpenkombinasjonene.

### 6.2.3. Gruppe 3

Gruppe 3 utgjør våpenkombinasjonen skjold med spyd, og her er det til sammen fem gravfunn (se figur nr.6.1). De er ganske likt fordelt over fylkene med to i Hordaland og Sogn og Fjordane og en på Sunnmøre. I Hordaland er det ene gravfunnet fra Etne (B10204/S2700) og den andre fra Stord (B11136). Begge disse inneholder de samme våpengjenstandene, skjold og en lanse. Fra Sogn og Fjordane er det et funn fra Vik (B4431) og et fra Luster (B11431). Disse inneholder også samme våpengjenstander, skjold, en lanse og et kastespyd. Fra Sunnmøre er det gravfunnet fra Giske (B8628II) som inneholder et skjold og to lanser.

### 6.2.4 Gruppe 4

I denne gruppen er det bare ett gravfunn (se figur nr.6.1). Våpenkombinasjonen i denne gruppen består av sverd med lanse og kastespyd. Den mangler bare et skjold for å fylle

kravene for ett fullt våpensett. Dette er fra den ene graven (B1223,1225,1228,1322-24,1328 og 1333-34) i gravhaugen på Tryti, Vik i Sogn og Fjordane.

### 6.2.5 Gruppe 5

Våpenkombinasjonen i denne gruppen er et fullt våpensett (se figur nr.6.1). Kriteriet for det er sverd, skjold og to spyd, et kastespyd og en lanse (Solberg 2003: 82, Herteig 1955: 30).

Kombinasjonene i to av gravfunnene fyller kravene for et fullt våpensett. Dette er B1474 og 1490-1494 fra Vik i Sogn og Fjordane, og B5742 fra Osterøy i Hordaland. Ut ifra de 25 våpengravene i dette materiale utgjør gruppe 5 med fullt våpensett omtrent 8%.

### 6.2.6 Gruppe 6

I den siste gruppe har jeg samlet gravfunn som ikke passer inn i noen av de andre gruppene fordi de skiller seg noe ut. I denne gruppen er det fem gravfunn (se figur nr. 6.1). Fra Ullensvang i Hordaland er det en våpengrav (B8901II) som inneholder skjold, lanse, ubestemmelig spyd og en våpenkniv. Dette er det eneste eksemplaret av våpenkniv i materialet fra undersøkelsen (se appendiks, katalog F7). De fire andre gravene er fra Sogn og Fjordane. Fra Tryti, Vik er det funnet (B1224,1226-27, 1320-21,1326 og 1329) rester av en skjoldbule, en lanse og doppsko til en sverdslire. I denne graven mangler det bare et kastespyd for å nå kriteriene for et fullt våpensett. Den rike graven (B8452, B8590) fra Rutlin i Sogndal inneholdt rester av sverd, skjoldbule og tre lanser. Fra Aurland er det et gravfunn (B9369) som inneholder skjold, sverd og kastespyd. Denne graven mangler bare en lanse for å fylle kriteriene for et fullt våpensett. Det andre funnet (B11430) er fra Luster og inneholder sverd og skjold.

## 6. 3 Oppsummering

Den vanligste våpenkombinasjonen i undersøkelsesområde er to spyd, et kastespyd og en lanse. Av de 25 ulike gravfunna utgjør denne våpenkombinasjonen 8 graver og der av ca 1/3. De er relativt likt fordelt utover fylkene med størsteparten i Sogn og Fjordane. Våpenkombinasjonen som forekommer mest sjelden er kombinasjonen med sverd og to spyd. Dette er bare funnet i en grav fra Sogn og Fjordane. Kun to av de 25 våpengravene inneholder fullt våpensett. Dette ser ut til å være forbeholdt noen spesielle få, og kan indikere at fullt våpensett er for de få helt øverst i samfunnet. Det kan ha vært forskjellige faktorer som alder, rikdom, erfaring og rang som kvalifiserer til en begravelse med fullt våpensett.



## 6.4 Geografisk analyse

Den geografiske spredningen av gravene er veldig variert. Jeg ønsker å se på lokalisering til flere av gravene i forhold til rike graver og andre kulturminner som kan tolkes som samfunnsorganisering, da gjennom politiske sentre som Håkon Reiersen viser til i «Elite milieus and centres in western Norway 200-550 Ad» fra 2017 og storhaugsentre som Bjørn Ringstad viser til i «Vestlandets største gravminner – et forsøk på lokalisering av forhistoriske maktsentra» fra 1986. Han definerer et storhaugesenter for et begrenset området med en stor samling av store gravminner. Dette er tegn på konsentrering av makt og maktutfoldelse. Det må ha vært en stor arbeidsmengde bak de store gravminnene, og de som har stått bak byggingen har mest sannsynlig hatt tilgjengelig arbeidskraft som var forbeholdt de høyt i samfunnet. Ringstad har laget et hierarki innenfor storhaugsentrene der han deler de inn i tre ulike rangeringer ut ifra antall store gravminner og deres samlede byggemasse (Ringstad 1986: 231).

Det er få av gravene som er lokalisert på samme område. Vik er den kommunen der det er flest graver i nærheten av hverandre. Her er det 4 gravfunn, der to av gravfunnene er fra samme gravhaug. Gravene er funnet på ulike gården som alle er lokalisert i tettstedet Vikøyri. Videre er det flere kommuner som har to våpengraver, men da plassert lengre fra hverandre i kommunen.

Interessant vil det være å se på den geografiske plasseringen til gravene som inneholder gjenstander, enten våpen eller andre gjenstander, av bronse, sølv eller gull. Slike gjenstander blir ofte sett på som en indikasjon på høy politisk og sosial status (Ringstad 1986, Myhre 1987, Reiersen 2017). Hele 10 av våpengravene inneholder våpen eller gjenstander av edelt metall. Et spørsmål da er om våpengravene i undersøkelsen er lokalisert i nærheten til andre rike graver, og eventuelt andre forhistoriske kulturminner som stornaust, bygdeborger og store gravminner. Som hjelpemiddel for denne analysen er det brukt arbeidet til Håkon Reiersen (2017). Det må likevel bemerkes at undersøkelsesområdet til Reiersen ikke går lenger nord enn Hordaland og mitt undersøkelsesområde går til Sunnmøre.

Artikkelen «Chieftain`s graves and chiefdom territories in South Norway and the Migration Period» av Myhre (1987) og avhandlingen «Vestlandets største gravminner – et forsøk på

lokalisering av forhistoriske maktsentra» av Ringstad (1986) er også studert for å belyse temaet. Både Reiersen og Ringstad har hatt et sterkt søkelys på mindre politiske maktsentre i kontrast til Myhre som har fokus på høvding territorier. Jeg ønsker å gjøre en begrenset geografisk analyse av de rikeste gravene fra materialet i undersøkelsen med utgangspunkt i deres arbeid om maktsentre eller høvding territorier er for å få et innblikk i konteksten rundt våpengravene.

De eldste funnene som kan tyde på noe mer sentrale steder eller sentre i den skandinaviske jernalderen er datert til romertiden. Senter som begrep har blitt brukt for fenomener i andre forhistoriske perioder som steinalder og bronsealder, men da med en annen betydning. Konseptet er relativt upresist og gjennom tiden har definisjonen av et senter variert betraktelig. Fra tidlig romersk jernalder brukes definisjonen oftest om en spesiell bosetning eller svært rike graver. Det holder med en enkel rik grav, eller ett lite antall slike graver. Senter blir da assosiert med rike gravfunn. For yngre romertid har begrepet en litt annen betydning og med større eller strengere krav og det må være tilstede mer enn bare ett par rike graver (Lund Hansen 2001: 113). Et sted med en spesiell betydning innenfor et større område defineres som et senter. Denne spesielle betydningen for stedet kan være at området er sentralt for ulike funksjoner i et samfunn. Sentrene kan ha vært markert i landskapet gjennom strukturer og objekter av høy status. Dette kan ha vært del av en aktiv strategi av en elite for å uttrykke makt (Reiersen 2017:41).

#### 6.4.1. Hordaland

Reiersen (2017) har utpekt fire sentre i Hordaland. Disse er Etne, Osterøy, Voss og Rosendal. I materialet i min undersøkelse er det 9 våpengraver fra Hordaland, hvor av fire av dem inneholder gjenstander av edelt metall. I Nordhordland ligger øya Osterøy. Det er flere funn spredt rundt på øya, men mange er lokalisert i sørvest. Dette er et område som er strategisk i henhold til ferdselsveier. Gravfunnet (B5742) fra gården Mele på Osterøy er ett av to graver som inneholder et fullt våpensett (se katalog F3). Det som i dag er igjen av sverdet er selve odden og deler av sliren. Denne sliren har et kantbeslag av sølv og en enkelt doppsko formet som en hestesko. Dette området har mange rike graver fra yngre romertid. Flere av dem er kvinnegraver som inneholder statusgjenstander som glassbeget og fingerringen av gull. Fra en gård i nærheten er det funnet en mynt som ligner de romerske myntene (Reiersen 2017: 22). I tillegg til alle statusgjenstandene er det også lokalisert en bygdeborg og flere store

gravhauger. Det er også funnet flere våpengraver her, men disse er datert til folkevandringstid. De store gravhaugene tilhører folkevandringstiden. Sammen med de mange funn av statusgjenstander, tyder dette på at Mele har vært et senter som har vokst fra romertiden og utover folkevandringstid (Reiersen 2017: 229).

Voss er det eneste senteret som er lokalisert i innlandet og konsentrerer seg rundt en innsjø. To av gravene (B5639 og B7525) fra materialet i min undersøkelse er funnet her. Ingen av dem inneholder gjenstander av edelt metall. Fra gården Rekve er det funnet en lansespiss (B7525) og det er det eneste funnet i denne graven. Da denne er datert til ca. 335-350 e.Kr. og graven er den eneste kjente våpengraven fra Hordaland i denne perioden, blir lansespissen regnet som en status gjenstand og blir derfor tatt med i denne analysen (Reiersen 2017: 232) (se katalog appendiks, F6). Fra områdene rundt er det funnet flere glassbegre, våpengraver og flere storhauger, noen av dem inneholder gull (Ringstad 1986: 285). Rangeringen til Ringstad (1986: 239) viser at Voss er nest øverst på det høyeste nivået av storhaugsentrene.

To av gravfunnene er fra Etne, hvor det ene inneholder gjenstand av edelt metall. Etne ligger sør i Hordaland. Funn og kulturminner i Etne viser til tre ulike elitesentre, Gjerde, Grindheim og Stødle. Det er lokalisert flere bygdeborger i områdene rundt. Fra Gjerde er det ett gravfunn (B6207) som regnes som en statusgrav, da den inneholder et sverd med munnblikk av bronse og forgylt sølvblikk (se appendiks, katalog F4). Dette sverdet har blitt datert til 200-300 e.Kr. og blir sammenlignet med sverdet funnet på Avaldsnes (Reiersen 2017:132) Sverdet ble funnet i nærheten av to stor nausttuffer men dateringen på disse er usikker. I nærheten har det også blitt funnet en romersk denar (Reiersen 2017:245). Det ligger flere storhauger rundt hvor flesteparten inneholder gjenstander av gull eller har deler av gull (Ringstad 1986: 284). Etne er av Ringstad (1986: 239) et storhaugsenter av 2.rang.

Rosendal i Kvinnherad er et område som har gode jordbruksforhold og er strategisk plassert i Hardangerfjorden. Slik som i Etne, viser funnene fra Rosendal til tre ulike elitesentre, Skåla, Guddal, Uskedal. Skåla har flest funn, store nausttuffer og store gravhauger. Det er her funnet en gullring som er av ormehodetypen. I samme grav ble det også funnet et bronsekar og krumkniv, samt beinnåler som tyder på at det har vært gravlagt en kvinne her (Solberg 2003: 109). Fra materialet fra min undersøkelse er det et gravfunn fra Rosendal. Det er funnet (B1213-1214) fra Berge som ligger helt i utkantet sørvest av Uskedal. Her er det funnet rester

etter beltespenne med knapper av forgylt bronse. Uskedal er det av tre elitesentrene med færrest funn.

Ullensvang er ikke en del av de sentrene Reiersen har fordypet seg i. En våpengrav fra mitt undersøkelsesmateriale er funnet i Ullensvang, nærmere bestemt Opedal (se appendiks, katalog F7). Dette funnet inneholder en bronsekjel. Det er også den eneste graven som inneholder en våpenkniv. Her er det også lokalisert en bygdeborg i området, men med usikker datering (Rygh 1991, Reiersen 2017: 378). I Ullensvang kommune er det funnet en romersk denar i et løsfunn. Dette er riktig nok ikke i Opedal men fra Utne. Den kan nok ikke knyttes til funnene fra Opedal, men det viser at det mest sannsynlig har vært mennesker med kontakter sørover i Europa, bosatt rundt denne sidegreinen av Hardangerfjorden (Ringstad 1986: 109). Det er funnet flere store gravminner og status gjenstander i Ullensvang (Ringstad 1986: 285). En av disse er den såkalte Kongshaugen hvor det er gjort funn av korsformet spende (Ringstad 1986: 181).

#### 6.4.2 Song og Fjordane

Hele 14 våpengraver finnes Sogn og Fjordane. Av disse våpengravene er det seks som inneholder gjenstander av edelt metall. Fra Vik inneholder det ene gravfunnet fra gravhaugen (B1223-1228/B1320-1334) hvor to av våpengravene er funnet, gjenstander av edelt metall (se appendiks, katalog F10). Her er det funnet Doppsko av bronse, bronsespenne og bronseknapp. Ingen av de 3 andre våpengravene fra Vik inneholder gjenstander av edelt metall. Det er funnet flere storhauger i dette området og Ringstad (1986:239) kaller Vik for et storhaugsenter fra det øverste nivå.

Gravfunnet (B9369) inneholder bronsegjenstander og er funnet på Prestegården i Aurland (se appendiks, katalog F16). Den er funnet i nærheten av Kaffihaugen, hvor det er funn fra folkevandringstiden. Aurland er plassert på 2. rang av storhaugsenterne av Ringstad (1986: 239). I Sogndal kommune er det to våpengraver (B8452, 8590 og B9866) som inneholder gjenstander av edelt metall (se appendiks, katalog F15 og F17). Graven fra gården Rutlin (B8452, 8590) inneholdt en spiralring av gull. Ved denne gården er det funnet rester etter flere bygninger fra eldre jernalder. Blant dem ble det funnet rester etter et stort langhus som har vært 50 meter lang og 6.8 meter bredt. Dette er datert til yngre romertid og tidlig folkevandringstid (Dinhoff 2010:82). Gravfunnet (B9866) fra Lomelde i Sogndal inneholdt et

bronsehåndtak til sverd og bronsebeslag til sliren (se appendiks, katalog F17). Selv om de to gravfunnene er lokalisert i samme kommune ligger de ikke i samme område. Sogndal har flere storhauger med funn av glass, bronsekjel og flere gull gjenstander fra eldre jernalder, men det er ikke definert noe storhaugsenter i rangeringen til Ringstad (1986: 286).

På Modvo i Luster er det funnet to våpengraver (B11430 og B11431) i samme gravhaug hvor begge inneholder gjenstander av bronse (se appendiks, katalog F22 og F23). Her er det rester etter et relativt rikt gårdsanlegg som var i bruk fra ca. år 300 e.Kr. til gården ble forlatt omtrent år 500 år e.Kr. Modvo ligger strategisk plassert med godt jordbruksforhold og muligheter fiske og sommerbeite på fjellet over. Gravhaugen ligger veldig nære huset de bodde. Her er det funnet statusgjenstander som glassperler, glassbeger og romersk mynt (Bakka, Kristoffersen, Straume og Lie 1993). I områdene rundt er det bemerket to bygdeborger, men av usikker datering (Rygh 1883)

#### 6.4.3 Sunnmøre

Kun to gravfunn fra undersøkelsesområdet er fra Sunnmøre, hvorav et av dem inneholder gjenstander av edelt metall. Det er gravfunnet (B8628II) som lokalisert på øya Giske, nord for Ålesund. Her er det funnet spenne, nål og pinsett av bronse (se appendiks, katalog F25). Det er lokalisert en annen våpengrav på Giske men uten gjenstander av edelt metall. Denne graven er fra den såkalte Kongshaugen. Her er det flere gravfunn i samme haug, og det er også funnet rester av en båt (Ringstad 1986: 169). I den samme gravhaugen, men i en annen grav som ikke inneholdt våpengjester, ble det funnet en armring på over 300 gram, samt en kam av bein og en etterligning av en medaljong av gull. Romerske herskere gav gullmedaljonger med bilde av keiseren til mektige menn utenfor Romerriket som gave (Solberg 2003: 121). Det er lokalisert flere store gravminner og funn av statusgjenstander som bronsekjel og gullgjenstander i dette området (Ringstad 1986: 286). Dette er et av områdene som Ringstad rangerer øverst som et storhaugsenter (Ringstad 1986: 239).

#### 6.5 Oppsummering

Våpengravenes geografiske plassering er svært spredt og sporadisk. Få av gravene er lokalisert på samme gård eller tettsted, eller i samme kommune. En stor del er likevel i nærheten av andre graver fra enten romertid eller folkevandringstid. Graver med edelt metall er også svært variert plassert. Omtrent litt under halvparten av graven i undersøkelsene

inneholder gjenstander med dette, enten på våpen eller som annet gravgods. Flere av våpengravene er lokalisert i områder hvor det er andre rike funn og andre kulturminner.

## Kapittel 7. Videre analyse og tolkning av gravene

### 7.1 Introduksjon

I dette kapittelet vil jeg gjennomgå resultatene fra analysen, og først diskutere betydningen av sammensetningen og kombinasjoner av våpengjenstandene. Deretter blir fokuset gravenes geografiske plassering, og spesielt i forhold til andre graver med statusindikerende gjenstander og kulturminner. Jeg vil også forsøke å sette våpengravene inn i en samfunnsmessig kontekst. Oppgavens formål var å studere våpengravene og se hva de kan fortelle oss om sosiale forhold i datidens samfunn. Kan våpensammensetningen i gravene og deres geografiske distribusjon si noe om samfunnet og et eventuelt hierarki?

### 7.2 Sosiale forhold i et samfunn

I alle samfunn finnes det sosiale forskjeller, i større eller mindre grad. Dette fører til en sosial lagdeling. Folk som er høyt oppe i hierarkiet uttrykker dette gjerne med symboler som representerer deres posisjon. Måten mennesker uttrykker sin overordnede rang i et samfunn kan være gjennom materielle gjenstander de besitter og bruker, utformingen av deres bosted eller gjennom språk og tegn (Skirbekk 1978: 47). Det er flere faktorer som påvirker de sosiale forholdene i et samfunn. Gravgoods, gravens utseende og begravelsesritualet er faktorer som kan gi oss bedre innsikt i de sosiale forholdene under samfunnet i eldre jernalder. Den geografiske plasseringen til gravene, samt plasseringen av rike graver i forhold til andre kulturminner som bygdeborger og stornaust kan også ha en betydning.

Hva inneholder gravene som kan indikere et hierarki og sosial status? Det kan være vanskelig å komme med konkret svar på hvilke gjenstander som med sikkerhet reflekterer den avdødes status. Mange av gjenstandene som for oss ser fattige og verdiløse ut, til å ha noe stor betydning kan i romertidens samfunn ha hatt stor symbolsk betydning, og dette kan ha endret seg gjennom årene (Ringstad 1986: 219). Det er likevel flere typer gjenstander som vi med stor sikkerhet kan anta har vært verdifulle og har hatt en stor betydning for den avdødes sosiale status. Våpen eller gjenstander som er laget eller delvis laget av gull, sølv eller bronse, regner man hadde stor verdi, akkurat som i dag. I tillegg er det rimelig å tenke at gjenstander som er sjeldne, det vil si få i antall, hadde stor verdi og indikerte høy status. Gjennom tidene har arkeologer hatt ulike kriterier for hvilke gjenstander som indikerer status og rikdom. De gjenstandene som oftest ble brukt i denne sammenhengen er våpen, romerske importgjenstander eller gjenstander som er laget av råstoff importert fra utlandet. I noen

tilfeller har en også brukt antall gjenstander og vekten av dem som kriteriet (Myhre 1987, Hedeager 1992).

### 7.3 Geografiske forskjeller

Antall våpengraver funnet i det aktuelle undersøkelsesområdet fra romertiden er relativt få, sammenlignet med funn fra Østlandet. Hvorfor er det slik? Det største antallet våpengraver under den eldre delen av den romerske jernalder er lokalisert på Østlandet, og disse er konsentrert i innlandet rundt Mjøsa, Randsfjorden og Tyrifjorden. Dette fortsetter inn i første del av yngre romertid. Valdres er et nytt område som markerer seg med et stort antall våpengraver sammen med de tidligere nevnte stedene. Valdres ligger mellom Bergen og Oslo, og har mest sannsynlig hatt en stor rolle i forhold til transport og ferdsel over fjellet. I yngre romertid er omtrent halvparten av våpengravene funnet på Østlandet (Stylegar 2011: 222). Under folkevandringstiden skifter dette mønsteret. Antallet våpengraver øker i denne perioden på Vestlandet, men reduseres kraftig på Østlandet. De nye våpengravene er hovedsakelig lokalisert oppover Vestlandskysten (Stylegar 2011: 227). Østlandet har generelt større gode jordbruksområder enn Vestlandet, noe som igjen kan tyde på at disse områdene innlands på Østlandet har vært mer befolket. I kontrast er Vestlandet preget av et dramatisk landskap med fjorder, daler og fjell. Her ligger våpengravene spredt i flere områder hvor det har vært gode, men begrensede jordbruksforhold og sannsynligvis færre folk.

Andre årsaker som ha bidratt til at det er funnet få våpengraver på Vestlandet fra romertiden kan være at våpengravskikken fikk seinere fotfeste her. Det er også mulig at det var mindre rikdom og færre som hadde tilgang på våpen. Eller at det var mindre behov for våpen.

### 7. 4 Det arkeologiske materialet i våpengravene

I og med at det er få gravfunn med våpen på Vestlandet fra romertiden, er det god grunn til å tro at denne gravskikken var forbeholdt noen få utvalgte, enten på grunn av rikdom, status, posisjon eller rang. I kombinasjonsanalysen er det vanskelig å finne noe distinkt mønster, mellom våpengravene fra undersøkelsesområdet. Det er likevel noen forhold som skiller seg ut som kan nevnes. I tillegg er det flere aspekter ved gjenstandsmaterialet som ligner på tilsvarende materiale fra andre områder i Norge, og Skandinavia.



#### 7.4.1 Våpenkombinasjoner

Det arkeologiske gjenstandsmaterialet fra undersøkelsesområdet er fordelt utover 25 våpengraver, og det er store variasjoner i våpenmaterialet og kombinasjonene av dem. Et fullt våpensett inneholder lanse, kastespyd, skjold og sverd (Hansen 2002: 25, Herteig 1955:30, Solberg 2003: 82). Det er 2 graver fra mitt undersøkelsesområde som inneholder dette, og det utgjør rett under 10 % av hele materialet. Dette er våpengravene (B5742) fra Osterøy i Hordaland og (B1474-78 og 1490-94) fra Vik i Sogn og Fjordane. Lotte Hedeager (1992: 117) har utført forskning på det danske materialet fra førromersk og romersk jernalder. Ut ifra hennes våpenkombinasjoner har hun fått et resultat på at graver med fullt våpensett utgjør i begge perioder mellom 10-15 % av hele materialet. Det er tydelig at dette er noe som er forbeholdt et utvalgt få og mest sannsynlig noen med høytstående sosial status. Heidi Joki (2006: 37) sin undersøkelse på våpengraver i hele Norge viser at våpengraver med fullt våpensett utgjør hele 24 % av hele materialet. Dette er et betydelig større antall. Sett i forhold til dette er det godt mulig at det var forholdsvis færre av høy rang på Vestlandet enn Østlandet. Den vanligste våpenkombinasjonen er en lanse og et kastespyd, og dette forekommer i 8 av våpengravene. Spydet, nærmere bestemt lanse, er også den typen som forekommer flest ganger i gravene. Den er funnet i 22 av våpengravene. Spyd er det vanligste våpentypen fra romertid, så dette er en logisk fordeling.

Gravene som også inneholder andre gjenstander viser en stor variasjon av gjenstander og antall. Dette er typiske redskapsgjenstander samt gravurne og personlig utstyr. Fra undersøkelsesområdet er det i alt 13 graver som inneholder gjenstander som er av edelt metall. Våpen i seg selv er ofte betegnet som en statusgjenstand, da dette tydeligvis ikke forekommer i alle graver. Men det er også andre statusindikerende-gjenstander funnet i gravmaterialet. Dette er romerske importgjenstander og gjenstander av eller deler av edelt metall, såkalte prestisjevarer. Glassbegre er også en høytstående romersk importgjenstand men denne forekommer ikke i våpengravene fra mitt undersøkelsesområde.

#### 7.4.2 Gjenstander av edelt metall

Samfunnsorganiseringen var under utvikling i denne perioden. Dette skjedde mest sannsynlig gradvis, og i ulikt tempo i de forskjellige delene av Norge. De ulike områdene hadde antagelig et stort behov for å markere sin maktposisjon i samfunnet. Dette kan ha blitt blant annet gjort gjennom et prestisjesvaresystem (Hedeager 1992: 91). Prestisjevarer er gjenstander som en

nødvendigvis ikke trenger for å kunne overleve, men de er nødvendig for å vedlikeholde de politiske og sosiale forholdene i samfunnet. Gjennom kontroll over prestisjevarer har man også kontroll over samfunnets sosiale reproduksjon (Hedeager 1992: 88). De romerske importvarene som er funnet i Skandinavia har hatt en viktig rolle for denne vareutvekslingen. Importgjenstandene er alt fra verdifulle gjenstander av gull, sølv og bronse, mynter og glass til mer nøytrale gjenstander. De romerske importfunnene har vært svært viktige i arbeid for å datere det arkeologiske materialet (Eggers 1951, Lund Hansen 1987).

Graver med gjenstander av gull forekommer svært sjeldent. I gravfunnet (B8452, 8590) fra Rutlin i Sogndal kommune ble det funnet en spiralring (se appendiks, katalog F16). Størrelsen på denne ringen tyder på at den har vært i bruk som armring og den er en unik type (Andersson 1995: 93). Dette er den eneste våpengraven i Norge med en slik sjelden gjenstand (Joki 2006: 42). Det er sannsynlig at slike gullringer har vært viktig statussymboler. Lund Hansen har gjennom sin forskning på det danske gravmaterialet tolket nærværet at slike gullringer i våpengraver som et rangeringssymbol i den militære organisasjonen, der ulike ringer representere de ulike rangene (Joki 2006: 42). Dette kan sammenlignes med rangeringen til Ilkjær. Han lagde en rangering for et militært hierarki ut ifra skjoldbuler av edelt metall i Illerupfunnet (Ilkjær 2000: 100). Det er tydelig at gravfunnet fra Sogndal utmerker seg.

Ni av våpengravene inneholder en eller flere gjenstander som er av eller deler av bronse. Dette er hovedsakelig draktutstyr: beltespenner av bronse, bronsespenner, bronsefibulaer og ringer av bronse. Dette er gjenstander som man finner i både manns- og kvinnegraver (Solberg 2003:83). Gravfunnet (B8901II) fra Opedal i Ullensvang er den eneste graven som inneholder en bronsekjel (se appendiks, katalog F7). Bronsekjelene var den største gjenstandsgruppen innenfor de romerske importgjenstandene. De eldste bronsekarene med romersk opprinnelse er produsert i Italia. I Norge er det i den romerske jernalderen funnet omtrent 40 bronsekjeler. Disse er hovedsakelig funnet på Østlandet og har derfor fått navnet «østlandskjel» (Solberg 2003:79). I folkevandringstid er derimot de fleste importerte bronsekjelene i gravfunn fra Vestlandet og har derfor fått navnet «vestlandskjel». Bronsekjelen fra Opedal er av type R354 (Rygh 1991: 14). Det er bemerkningsverdig at en bronsekjele er funnet på Vestlandet i romertid da disse hovedsakelig i denne perioden er funnet på Østlandet. Fra den ene våpengraven (B1223,1225,1228,1322-24,1328 og 1333-34) på Tryti, Vik i Sogn og Fjordane er det funnet en kam av bein (se figur F11). Kammen var

den vanligste personlige gjenstanden som er funnet i både manns- og kvinnegraver (Solberg 2003: 87). Kammen fra Tryti er likevel spesiell da denne typen kam er funnet i Illerupfunnet, men ingen andre steder utenfor dette funnet. De har lignende mønster og ornamentikk som tyder på tette forbindelser. Ut ifra dette kan det tenkes at menn fra Vest-Norge har vært en del av krigene på Jylland i Danmark (Ilkjær 1994: 24)

### 7.4.3. Våpengjenstandene med edelt metall

Våpenmaterialet i gravene er svært variert i både antall og type gjenstand. I seks av gravene er det funn av våpen med edelt metall. Dette er fra sverd, slire og/eller skjold. Våpengraven (B8452 og B8590) fra Rutlin i Sogndal utmerker seg igjen (se appendiks, katalog F15). Her det funnet rester av tynne bronsebånd til en sverdslire. Det er også funnet rester av en skjoldbule laget av bronse med ett tynt bånd av sølv rundt randen. En knapp av sølv formet som et skjold er også funnet i denne graven, og det kan tenkes at denne har vært festet på skjoldet, eller et seletøy (Dinhoff 2010: 82). Det er bare ett gravfunn i Norge som inneholdt en skjoldbule av sølv. Dette er den rike romertidsgraven fra Flagghaugen på Avaldnes, Karmøy (Solberg 2003: 119). Ilkjær (1997: 58) mener at våpenutstyret uttrykker den avdødes plass i samfunnet både sosialt og militært. Etter Ilkjærs (1990, 1994, 1996, 2000) arbeid med våpenutstyret fra Illerup Ådal i Danmark, mener han skjoldbulene representerer et militært hierarki. Skjoldbulene er delt inn i tre ulike nivåer, hvor det nederste nivået er skjoldbuler av jern, midterste er skjoldbuler av bronse og øverste nivået representeres av skjoldbuler av sølv eller forgylt sølv. Skjoldbullen fra Rutlin i Sogndal tilhører det midterste nivået da den består av bronse, men fordi den har et tynt sølvbånd rundt randen kan det tenkes at den avdøde i graven har stått høyt oppe i det midterste nivået (Dinhoff 2010: 83). I gravfunnet (B9369) fra Prestegården i Aurland er det funnet en skjoldbule av bronse (se appendiks, katalog F16). Dette er det eneste eksemplaret fra undersøkelsesområdet. Fra graven (B1224, 1226-27, 1320-21, 1326 og 1329) er det funnet en skjoldbule festet med bronsenagler og den har hatt et bronsebånd rundt randen (se appendiks, katalog F11). Her kan det igjen tenktes, slik som skjoldbullen fra Rutlin, at denne har tilhørt den nederste rangeringen av det militære hierarkiet, men da den har et tynt bånd av bronse, kan ha stått høyest oppe i dette nivået. Det er da funnet 2 skjoldbuler som representerer det midterste nivået, den ene står litt høyere enn den andre. Det er funnet 9 andre skjoldbuler, alle av jern. Fra våpengraven (B1224, 1226-27, 1320-21, 1326 og 1329) i Tryti, Vik i Sogn og Fjordane er det funnet en bronsespennene med en

bakplate formet som en D. Ilkjær (1994:27) mener, selv om den er ganske fragmentert, at dette kan ha vært en del av bandolær eller livreim.

Sverdet (B6207) fra Gjerdesjøen, Etne i Hordaland skiller seg ut i fra de andre sverdene. Dette sverdet er det bare deler igjen av, men det er rester av sølv og bronse på sliren (se appendiks, katalog F4). Dette funnet har blitt sammenlignet med sverdet funnet i den rike Romertidsgraven på Avaldsnes, Karmøy i Rogaland, som er den rikeste graven fra i Norge i denne perioden. Når sverdet fra Etne blir sammenlignet med dette er det tydelig at det er et spesielt funn. Noe som kanskje er vært å bemerke, er at dette sverdet var det eneste gravgodset i graven. Gravfunnet kan sammenlignes med en kriger fra det midterste nivået til det militære hierarkiet fra Illerup (Reiersen 2017: 245). De rike gjenstandene nevnt ovenfor er funnet i graver med flere gjenstander. Dette styrker teorien om at den avdøde har vært en person av høy status.

På Prestegården i Aurland er det funnet et spesielt sverd (B9369). Dette sverdet er omtrent 80 cm langt, og skiller seg ut ved at det er bøyd i en sirkelform (se appendiks, katalog F16). Det er mest sannsynlig blitt intensjonelt ødelagt. Det er andre våpen som har lignende tendenser men ingen så tydelig som dette sverdet. Det er usikkert på hva som kan være årsaken til dette, men det er mulig å trekke paralleller til illerupfunnet, hvor det er funnet store mengder våpen som er intensjonelt bøyd, brukket eller brent. Disse skadene er så markante at det kan umulig ha skjedd under kamp og må ha derfor vært gjort bevisst.

## 7.5 Geografisk plassering

### 7.5.1 Kystveien

Våpengravene fra de aktuelle områdene på Vestlandet ligger ganske spredt. De har alle til felles at de er lokalisert i nærheten av vann. Våpengraven (B7525) fra gården Rekve, Voss i Hordaland ligger i nærheten av en innsjø mens alle de andre ligger spredt utover, enten øyer eller fastland, ved kysten og innover de store fjordene, Sognefjorden, Hardangerfjorden, Nordfjorden og Storfjorden. Norge har en kystlinje på ca. 20 000 km. Ferdsel og transport innenlands har mest sannsynlig vært svært krevende og tatt mye tid, spesielt på Vestlandet, med sine fjell, fjorder og daler. Sannsynligvis har kystveien vært svært viktig for folkene som var bosatt på Vestlandet i eldre jernalder, da mange trolig bodde kystnært.

Båter og skip har mest sannsynlig vært grunnleggende for folkene bosatt på Vestlandet, men de har vært en kostbar ressurs. Det kan tenkes at det har vært viktig å ta vare på båter og skip ved å plassere dem i naust utenfor sesong (Stylegar og Grimm 2005: 256). Gravfunnet (B6207) fra Etne er funnet i nærheten av to store nausttuffer. Det ene naustet er lokalisert mellom to store gravhauger fra eldre jernalder, så det kan tenkes at nausttuften er fra samme tid. I tillegg er gravfunnet lokalisert omtrent 500 meter fra et funn av en romersk mynt. Disse romerske myntene er av flere blitt knyttet til det midterste hierarkiske nivået fra Illerup (Reiersen 2017: 245). På øya Stord i Hordaland er det også funnet en nausttuft. Denne er lokalisert i nærheten av våpengravfunnet (B11136) på Bjelland. Det har vært 27 meter langt. Våpengraven er en av de få fra tidlig romertid (Reiersen 2017: 177, Solberg 2003: 108). Reiersen definerer blant annet Stord som et mulig lite lokalt senter (2017:12). Våpengraven fra Kvinnherad er lokalisert i samme område som tre nausttuffer men de er av usikker datering (Myhre 1997: 172). Myhre (1997) mente det var viktig å påpeke det sosiale aspektet med nausttuftene, blant annet på grunn av de betraktelige store ressursene og arbeidskraften nødvendig for å kunne bemanne et skip. Andre har kommentert det sosiale aspektet ved nausttuftene, blant annet ved teorier om at nausttuftene kan ha vært i bruk som hallbygninger for seremonier og ritualer samt nausttuftene i en handelssammenheng (Grimm 2001: 58). Det har også blitt argumentert for at de store nausttuftene fra romertid og folkevandringstid reflekterer et en maritim organisering som har vært en del av høvdingterritoriene (Stylegar og Grimm 2005: 259).

Flere av våpengravene fra undersøkelsesområdet er lokalisert i samme område som bygdeborger, men de fleste av dem er usikre i forhold til datering og det er derfor vanskelig å trekke noen slutninger. Det kan likevel nevnes at i Kvinnherad i Hordaland er det funnet en våpengrav i samme området av en bygdeborg som er datert til romertid (Reiersen 2017: 180). Bygdeborger blir ofte tolket som et tegn på at det har vært uro og konflikter i de aktuelle områdene (Reiersen 2017: 181).

### 7.5.2 Samfunnsorganisering

I analysen så jeg på den geografiske spredningen av de våpengravene som skilte seg ut med våpen og andre gjenstander av edelt metall. De befinner seg som nevnt tidligere spredt i undersøkelsesområdet, både i Hordaland, Sogn og Fjordane og Sunnmøre. Av de jeg har sett på så ligger nesten alle plassert i forbindelse til andre rike graver, store gravminner eller

nausttufter og bygdeborger. Og de er lokalisert enten på samme sted som Ringstad sine storhaugsentre eller Reiersen sine maktsentre.

Antallet våpengraver fordelt utover undersøkelsesområdet er relativt få i forhold til hvor stort dette området er. Det er tydelig at våpengravskikken er forbeholdt noen få i samfunnet på Vestlandet under den romerske jernalderen. Gjenstandsmaterialet i våpengravene er så variert at det kan tenkes å være et hierarki innenfor våpengravskikken. Trolig representerer dette et lagdelt samfunn som har hatt et behov for å uttrykke sosiale forskjeller.

Det er også tydelig at det har vært flere områder på Vestlandet som har hatt kontakter sørover i Europa. Funn av romerske importgjenstander er en bekreftelse på dette, og det kan tenkes at det oppover kysten har det blitt etablert nettverk med kontakter utenfor Vestlandet. Det er god grunn til å tro at romersk importvarer har vært med på å danne og opprettholde sosiale forskjeller i samfunnet (Kristoffersen 1993: 200).

I overgang til folkevandringstid skjer en dramatisk endring da antallet våpengraver på Vestlandet øker betydelig. Flere av våpengravene fra undersøkelsesområdet er lokalisert i områder der det er funnet flere våpengraver og rike gjenstander fra folkevandringstid. Det kan derfor tenkes at våpengravene fra romertiden er en del av en begynnelse i en samfunnsorganisering.

Generelt blir det varierende antallet våpengraver tolket som en refleksjon av samfunnets politiske forhold (Hedeager 1992, Eketuft Rygh 2007). En politisk elite har gjennom våpengravene og begavelsesritualer ønsket å fremheve sin sosiale status og politiske posisjon. Elitesentre har legitimert sin maktposisjon. Dette kommer til uttrykk gjennom et høyt antall våpengraver som igjen tyder på at de politiske forholdene har vært under store endringer. Når antall våpengraver synker kan dette tolkes som at posisjonene i samfunnet blir etablert og befestet. Dette kan forklare endringene som sees i overgangen til folkevandringstiden på Vestlandet med økt antall våpengraver og trolig større endringer av makt og posisjoner i samfunnet, mens det motsatte skjer på Østlandet når maktposisjoner i et hierarki er mer avklart.

## 7.6 Hva representerer våpengravene?

Det er flere ulike teorier om hva våpengravene representerer. Våpen blir assosiert med konflikt og krig. Flere har argumentert for at de reflekterer et mer militært samfunn og en krigerideologi. Stylegar (2008) mener at de representerer et samfunn som blir mer militarisert. Hedeager (1992) har gjennom sitt studium på de danske våpengravene fra den romerske jernalderen, funnet ut at i våpengravene er det hovedsakelig gravlagt menn i ung alder. Dette kan tolkes som at den døde var en aktiv kriger (Hedeager 1992: 162). Mange arkeologer har brukt Illerupfunnet som grunnlag for forskning på et militært hierarki (Ilkjær 1990 2001 2003 2010; Solberg 2003; Stylegar 2008). I materialet fra mitt undersøkelsesområde er det hovedsakelig tre funn som kan kobles til Illerupfunnet. Dette er en skjoldbule fra (B8452, 8590) fra Rutlin i Sogndal, en skjoldbule (B9369) fra Prestegården i Aurland og en beinkam (B1223, 1225, 1228, 1322-24, 1328 og 1333-34) fra Tryti i Vik. Alle er funnet i Sogn og Fjordane. Dette er også noen av de rikeste gravfunnene og kan tyde på at avdøde har vært en del av en militær organisering sørover.

I Norge er det flere som har studert våpengravene fra romertid, blant annet Joki (2006), Eketuft Rygh (2007), Storli (2006) og Stylegar (2008). Inger Storli har studert våpengraver som ligger i Nord-Norge og hun har tolket distribueringen av gravene lignende til Hedeager (1992). Begge mener at våpengravene som inneholder et fullt våpensett indikerer at den avdøde tilhører en militær elite (Storli 2006: 88-89). Det er som nevnt tidligere bare to våpengraver fra mitt undersøkelsesområde som fyller kravene for et fullt våpensett. Det kan diskuteres om graven (B8452, 8590) fra Rutlin, Sogndal i Sogn og Fjordane burde nevnes her da den inneholder sverd, skjoldbule og tre lancespyd, men ikke kastespyd (se appendiks, katalog F15). Lansene er av forskjellig tilstand og det kan være mulig at det er feiltolkning som gjør at en av dem kan ha vært et kastespyd. Denne graven nevnes da den inneholder det rikeste gravgodset, både våpen og andre gjenstander. Våpengjenstandene fra det aktuelle undersøkelsesområdet er varierende, fra grav med en enkel lanse, til et enkelt men rikt statusverd, til grav med fullt våpensett til rik grav med flere statusvåpen og gjenstander. De relativt enkle våpengravene kan ha representert en enkel kriger, mens gravene med rikere og større antall gjenstander og våpen har representert en maktelite enten militært eller sosialt (Stylegar 2011: 227).

Som nevnt innledningsvis har Härkes (1992) forsket på de anglosaksiske våpengraver fra 400-600-tallet. Han mener at det ikke nødvendigvis er krigere som er begravd i alle våpengravene. Gjennom sine undersøkelser viser han at både graver med og uten våpen ikke viser skade av dødelig krigshandling på personen eller våpen (Härke 1992: 217). Han mener at gravskikken med våpen som gravgods kun var en symbolsk handling. Likevel bemerker han at våpengravene generelt hadde et tydeligere rikere gjenstandsmateriale enn graver uten våpen. Hans tolkning av våpengravene var derfor at gravskikken med å gi den avdøde våpen indikerte at de tilhørte en høytstående sosial elite (Härke 1992: 218). Våpengravskikken i England på denne tiden mente han var en refleksjon av samfunnet, som var delt inn i et hierarki. Våpengravene fra mitt studium kan ikke direkte sammenlignes med Härkes materiale, da romertiden var tidsperioden før. De må antas at samfunnet på Vestlandet var mindre organisert, men at det likevel var en begynnende maktelite utfra de få, men rike gjenstandene i våpengravene. Flere av funnene fra våpengravene fra mitt studium kan tolkes som at den avdøde har hatt en relasjon til et militært system.



## Kapittel 8: Oppsummering og konklusjon

I denne oppgaven har jeg undersøkt våpengravene fra den romerske jernalder lokalisert i Hordaland, Sogn og Fjordane og Sunnmøre. Hovedfokuset har vært å studere våpengjenstandene og deres betydning i samfunnet. Jeg har også sett på det andre gravgodset i gravene, samt geografisk lokalisering i forhold til arkeologiske kulturminner som rike graver uten våpen, store gravminner, bygdeborger og nausttuffer. Målet med oppgaven har vært å få en bedre forståelse av våpengravene med innhold og samfunnet på romertid. Hvordan representerer de datidens samfunn, og hvilke samfunnsmessige og sosiale forhold kommer til uttrykk?

Totalt sett er det funnet få graver i forhold til størrelsen på undersøkelsesområdet, sammenlignet med Østlandet på samme tid. På bakgrunn av dette er det sannsynlig at våpengravskikken kun var forbeholdt noen utvalgte og få personer med høy status og rang. Et lagdelt samfunn har et behov for å uttrykke sosiale forskjeller mellom medlemmene. Det arkeologiske gjenstandsmateriale er svært variert og det er vanskelig å finne noe distinkt mønster. Noen av gravene skiller seg ut med mange våpen og gjenstander av edelt metall. Dette kan derfor tyde på at det innenfor våpengravskikken også har vært et sosialt hierarki.

Våpengravene som inneholder våpen eller andre gjenstander av edelt metall, er nesten alle lokalisert i nærheten av enten Ringstad (1986) sine storhaugsentre eller ved Reiersens (2017) maktsentre. Dette passer med at det kan ha vært en begynnende organisering av samfunnet med en hierarkisk struktur. I tillegg er det flere importgjenstander i de rike våpengravene og som tyder på at Vestlandet ikke var isolert, men hadde kontakt sørover i Europa og påvirkning fra Romerriket. Det er kjent at antall våpengraver på Vestlandet øker i folkevandringstiden og det er god grunn til å tro at samfunnet i romertid var i en begynnelse av en endringsprosess.

Gravfunnene viser stor geografisk spredning, men felles for alle er at de er lokalisert i nærheten av vann. Dette er ikke analysert nærmere, men kan skyldes at dette var områder som var mest befolket på grunn av god tilgang på naturressurser. Videre forskning er aktuelt for grundigere undersøkelser av geografisk plassering med landskapsanalyse og betydningen av relasjon til vann. Jeg vil også foreslå forskning for sammenligning av våpengraver på Vestlandet og Østlandet i forhold til innhold, plassering, antall og utvikling gjennom romertid.

## Litteratur:

Andersson, K. 1995. *Romartida Guldsmide i Norden III. Övriga smycken, teknisk analys och versktadsgrupper*. Societas Archaeologica Upsalensis. Uppsala.

Artelius, T. og Svanberg, F. 2005. Dealing with Scandinavian Burial ritual. I: Artelius, T. og Svanberg, F (red.). *Dealing with the dead. Archaeological Perspective on prehistoric Scandinavian Burial ritual*. The Swedish national heritage board. Sweden, s. 5-19.

Bakka, E. Kristoffersen, S. Straume, E. og Lie, R. 1993. Modvo - et gårdsanlegg fra eldre jernalder i Hafslo, Indre sogn. I: Solberg, B. (red.) *Minneskrift til Egil Bakka*. Arkeologiske skrifter historisk Museum. No. 7. Universitetet i Bergen, s. 139-150.

Bemman, J og G. Hahne. 1994. *WaffenFührende Grabinventare der jüngeren römischen Kaiserzeit und Völkerwanderungszeit in Skandinavien. Studie zur zeitlichen Ordnung anhand der norwegischen Funde*. Sonderdruck aus Bericht der Römisch-Germanischen Kommission 75. Verlag Philipp von Zabern. Mainz am Rhein.

Bjørn, A. 1924. *En vestnorsk grav med romerske glasbægere*. Bergens Museums Aarbok 1922-23. Hist.-antikv. Række. Nr. 1.

Carnap-Bornheim, C. von og J. Ilkjær. 1996. Illerup Ådal. *Die Prachtausrüstungen*. Jutland Archaeological Society Publications 25:5. Aarhus University Press.

Dell`Aitante, S. 2013. *Kysten som arena for fremvisning av lokal makt I eldre jernalder. Nausttufter og gravminner I landskapet I Hordaland og Rogaland*. Upublisert masteroppgave i arkeologi. Institutt for arkeologi, historie, kultur- og religionsvitenskap. Universitetet i Bergen

Dinhoff, S. 2010. Store gårde og storgårde på Vestlandet fra yngre romersk jernalder og folkevandringstid. I: Gundersen, I. M. og Eriksen, M. H. (red.) *På sporet av romersk jernalder. Artikkelsamling fra romertidsseminaret på Isegran 23.-24. januar 2010*. Nicolay arkeologisk tidsskrift. Universitetet i Oslo, s. 79-89.

Dørum, K. og Holberg, E. 2017. *Frå Høvdingdøme til statsmakt i Noreg. Ca. 200-1350*. Cappelen Damm akademisk AS, Oslo.

Eggers, H. J. 1951. *Der Römische import im freien Germanien. Text. Atlas der Urgeschichte band I*. Hamburgisches museum für Völkerkunde und Vorgeschichte.

Eggers, H. J. 1951. *Der Römische import im freien Germanien. Tafeln und Karten. Atlas der Urgeschichte band I*. Hamburgisches museum für Völkerkunde und Vorgeschichte.

Eketuft Rygh, B. H. 2007. *Den siste reisen. De sørøstnorske våpengravene som kilde til kunnskap om krigerspesialisten i eldre jernalder*. Hovedfagsoppgave i arkeologi, institutt for arkeologi, konservering og historie, Universitetet i Oslo.

Fabech, C. 1989. Samfundsorganisation, religiøse ceremonier og regional variation. I: Fabech, c. og Ringtved, J. (red.). *Samfundsorganisation og regional variation. Norden i romersk jernalder og folkevandringstid. Beretning fra 1. nordisk jernaldersymposium på Sandbjerg Slot 11-15 april 1989*. Jysk Arkæologisk selskab. I kommission hos Aarhus Universitetsforlag, s. 283-304.

Fett, P. 1953. *Førhistoriske minne i Hardanger: Røldal prestegjeld*. Historisk museum. Universitetet i Bergen.

Frisberg, K. H. 2005. Where are the dead? Empty graves from early iron age Uppland I: Artelius, T. og Svanberg, F (red.). *Dealing with the dead. Archaeological Perspective on prehistoric Scandinavian Burial ritual*. The Swedish national heritage board. Sweden, s. 143-159.

Grieg, S. 1926. *Hadelands eldste bosetningshistorie*. Det Norske Videnskaps-Akademi i Oslo I. Hist-filos. Klasse. 1925. No. 2. A. W. Brøggers Boktrykkeri. Oslo.

Grimm, O. 2010. *Roman Period Court Sites in South-Western Norway – A Social Organization in an international perspective*. Arkeologisk museum, Universitetet i Stavanger.

Grimm, O. 2001. Norwegian boathouses from the late roman and migration periods. I: Storgaard, B. (red.). *Military Aspects of the Aristocracy in Barbaricum in the Roma and Early Migration Periods. Papers from an international research seminar at the Danish National Museum, Copenhagen, 10-11 december 1999*. Publications from the national museum studies in archaeology & history Vol. 5. Copenhagen 2001, s. 55-66.

Hagen, A. og C. Joys. 1962. *Vårt folks historie i Forhistorisk tid og vikingtid*. H.Aschehoug & Co. (W. Nygaard). Oslo.

Hagen, A. 1977. *Norges Oldtid*. J.W. Cappelens Forlag. Oslo

Härke, H. 1990. "Warrior Graves"? *The background of the Anglo-Saxon weapon burial rite*. Past & Present. 1 february 1990. Issue 126, s. 22-43.

Härke, H. 1992. Angelsächsische Waffengräber des 5. bis 7. Jahrhunderts. In kommission bei Dr. Rudolph Habelt GMBH. Bonn. Rheinland-Verlang GMBH. Köln.

Härke, H. 1997. The nature of burial data. I: Jensen C. K. og Nielsen, K. H. (red.). *Burial and society. The chronological and social analysis of archaeological burial data*. Aarhus University Press, s. 19-27.

Hedeager, L. 1992. *Danmarks Jernalder. Mellom Stammer og Stat*. Aarhus Universitetsforlag.

Hedeager, L. 1992. *Iron-Age Societies. From Tribe to State in Northern Europe, 500 BC to AD 700*. Blackwell. Oxford UK & Cambridge USA.

Herteig, A. E. 1955. *Bidrag til Jernalderens Busetningshistorie på Toten*. Det norske videnskaps-akademi i Oslo II. Hist.-Filos.Klasse.No. 1. A.W. Brøggers Boktrykkeri. Oslo.

Hodder, I. 1982. *The present Past. An introduction to antropology for archaeologists*. B. T. Batsford Ltd. London.

Ilkjær, J. 1989. The weapons sacrifices from Illerup Ådal, Denmark. Århus. I: Randsborg, K (red.). *The Birth of Europe: Archaeology and social development in the first millennium A.D.* Analecta Romana Instituti Danici. Roma, s. 54-62

Ilkjær, J. 1990. *Illerup Ådal. Die Lanzen und Speere.* Jutland Archaeological Society Publications 25: 1-2. Aarhus University Press.

Ilkjær, J. 1994. *Illerup Ådal. Mosefundenes kronolog og proveniens. Et Resumé.* Jysk Arkæologisk Selskab. Højbjerg.

Ilkjær, J. 2000. *Den første Norgeshistorien. Illerupfunnet: ny innsikt i skandinavisk romertid.* Kulturhistorisk Forlag AS. Tønsberg

Ilkjær, J. 2001. Unterschiede zwischen moorfunden und waffengräbern in der jüngeren römischen kaiserzeit. I: Storgaard, B. (red.). *Military Aspects of the Aristocracy in Barbaricum in the Roma and Early Migration Periods. Papers from an international research seminar at the Danish National Museum, Copenhagen, 10-11 december 1999.* Publications from the national museum studies in archaeology & history Vol. 5. Copenhagen 2001, s. 87-95.

Jensen, X. P., Jørgensen, L. og Lund Hansen, U. 2003. Den germanske hær. Krigere, soldater og officerer. I: Jørgensen, L., Storgaard, B. og Thomsen, L. G. (red.). *Sejrens triumf. Norden i skyggen av det romerske imperium.* Nationalmuseet. København, s. 310-329.

Joki, H. 2006. *Idealet om krigeren: Våpengraver i Norge i perioden 150/60-310/20 e.Kr. som kilde til ideologi og militær organisasjon.* Upublisert hovedfagsoppgave. Arkeologisk institutt ved Universitetet i Bergen.

Jørgensen, A. N. 2003. Befæstning og kontrol af færdsel til lands og til vands i førromersk og romersk jernalder. I: Jørgensen, L., Storgaard, B. og Thomsen, L. G. (red.). *Sejrens triumf. Norden i skyggen av det romerske imperium.* Nationalmuseet. København, s. 194-209.

Jørgensen, L. 2003. Seirens triumf – norden i skygge af det romerske imperium. I: Jørgensen, L., Storgaard, B. og Thomsen, L. G. (red.). *Sejrens triumf. Norden i skyggen av det romerske imperium.* Nationalmuseet. København, s. 12-17.

Kaliff, A. 2005. The Grave as Concept and Phenomenon. Reflections on the Relation between Archaeological terminology and interpretation. I: Artelius, T. og Svanberg, F (red.). *Dealing with the dead. Archaeological Perspective on prehistoric Scandinavian Burial ritual*. The Swedish national heritage board. Sweden, s. 125-143.

Kaul, F. 2003. Mosen-Porten til den anden verden. I: Jørgensen, L., Storgaard, B. og Thomsen, L. G. (red.). *Sejrens triumf. Norden i skyggen av det romerske imperium*. Nationalmuseet. København, s. 28-43.

Kristoffersen, S. 1993. Gård og gjenstandsmateriale – sosial sammenheng og økonomisk struktur. I: Solberg, B. (red.). *Minneskrift til Egil Bakka*. Arkeologiske skrifter historisk Museum. No. 7. Universitetet i Bergen, s. 151-206.

Larsson, L. K. 2005. Hills of the ancestors. Death, forging and sacrifice on two Swedish burial. I: Artelius, T. og Svanberg, F (red.). *Dealing with the dead. Archaeological Perspective on prehistoric Scandinavian Burial ritual*. The Swedish national heritage board. Sweden, s. 143-159.

Lund Hansen, U. 1987. *Römischer import im Norden. Warenaustausch zwischen dem Römischen Reich und dem freien Germanien*. Nordiske Fortidsminder. Serie B. Bind 10. Det kongelige nordiske oldskriftselskap. København.

Lund Hansen, U. 2001. The nature of centres. I: Storgaard, B (red). *Military Aspects of the Aristocracy in Barbaricum in the Roma and Early Migration Periods. Papers from an international research seminar at the Danish National Museum, Copenhagen, 10-11 december 1999*. Publications from the national museum studies in archaeology & history Vol. 5. Copenhagen 2001, s. 113-118.

Magnus, B. og Myhre, B. 1976. Forhistorien fra jegergrupper til høvdingsamfunn. I: Mykland, K (red.). Bind 1. *Norges forhistorie*. 3. opplag. J. W. Cappelens forlag A.S. Skien

Mitlid, Å. 2003. *Bygdeborgene – synlige spor frå forhistorien. En analyse av borgenes funksjon og plass i det tidlige jernaldersamfunnet med vekt på deres forsvarsrelaterte*

*oppgaver*. Hovedfagsoppgave i arkeologi, Universitetet i Oslo.

Myhre, B. 1987. Chieftains' graves and chiefdom territories in South Norway in the Migration Period. *Studien zur Sachsenforschung*. Niedersächsische Landesmuseum Hannover, Hildesheim, s. 169-187.

Myhre, B. 1997. Boathouses and naval organization. I: Jørgensen, A. N. og Clausen, B. L (red.). *Military aspects of scandinavian society in a european perspective, AD 1-1300*. Publications from the national museum studies in archaeology & history Vol.2. Copenhagen 1997, s. 169-183

Myhre, B. 1985. Boathouses as indicators of political organization. *Norwegian Archaeological review* 18, s. 37-60.

Nicolaysen, N. 1862-1866. Norske fornlevninger. En oplysende fortegnelse over norges fortidsslevninger, ældre end reformationen og henførte til hver sitt sted. Kristiania.

Odner, K. 1972. *Økonomiske strukturer på Vestlandet i eldre jernalder. Ullshelleren i Valldalen II*. Historisk museum. Universitetet i Bergen.

Olsen, B. 1997. *Fra ting til tekst*. Teoretiske perspektiv i arkeologisk forskning. Universitetsforlaget. Oslo

Petersen, T. 1942. Bygdeborger i det nordenfjeldske Norge. *Viking* 1942. Oslo, s. 1-48,

Resi, H. G. 1986. *Gravplassen Hunn i Østfold*. Norske Oldfunn vol. XII. Universitetets oldsaksamling.

Reiersen, H. 2017. *Elite Milieus and centres in western Norway 200-550 AD*. Avhandling for graden Philosophiae doctor. Universitetet i Bergen: institutt for arkeologi, historie, kultur- og religionsvitenskap.

Ringstad, B. 1986. *Vestlandets største gravminner. Et forsøk på lokalisering av forhistoriske maktsentra*. Magistergrad ved Universitetet i Bergen.

Ringstad, B. 1992. Økonomiske og politiske sentra på Vestlandet ca. 400-1000 e.Kr. I: Mikkelsen, E. og Larsen, J. H. (red.). *Økonomiske og politiske sentra i Norden ca. 400-1000 e.Kr.* Oslo, s. 107-128.

Rosenqvist, A.M. 1959. Analyser av sverd og skjold fra Bø-funnet. I: *Viking*. Tidsskrift for norrøn arkeologi. Bind XXIII. Norsk arkeologisk selskap. Oslo, s. 29-34.

Rygh, O. 1883. *Gamle bygdeborge i Norge*. Foreningen til norske fortidsminnesmerkers bevaring Aarsberetning 1882, s. 1-81

Rygh, O. 1991. *Norske oldsager*. Alb. Cammermeyer, Christiania.

Service, E. R. 1971. *Primitive social organization. An Evolutionary Perspective*. Random house. New York

Skirbekk, S. 1978. *Innføring i sosiologi*. Fabritus Forlagshus. Oslo

Skre, D. 1998. *Herredømmet. Bosetning og besittelse på Romerike 200-1350 e.kr.* Acta Humaniora 32, Det historisk-filosofiske fakultet, Universitetet i Oslo. Universitetsforlaget.

Shetelig, H. 1912. *Vestlandske graver fra jernalderen*. John Griegs Boktrykkeri. Bergen.

Shetelig, H. 1925. *Norges forhistorie. Problemer og resultater i norsk arkæologi*. Instituttet for sammenlignende kulturforskning. Serie A: forelesninger. H. Aschehoug & Co. Oslo.

Solberg, B. 2003. *Jernalder i Norge – 500 før Kristus til 1030 etter Kristus*. Oslo. J.W. Cappelen's Forlag as.

Solberg, B. 2007. Norwegian weapon graves and regional diversity in the roman and migration periods. I: Brattli, T. (red.). *The 58<sup>th</sup> International Sachsensymposium 1-5 september 2007*. NTNU Museum of Natural History and Archaeology, Section of Archaeology and Cultural History and Tapir academic Press. Trondheim.2009, s. 146-155.



Storli, I. 2006. *Hålogaland før rikssamling. Politiske prosesser i perioden 200-900 e.Kr.* Novus forlag. Oslo.

Stylegar, F. A. 2008. «An ornament in peace and a defence in war”: Late roman weapon graves and military organization in eastern Norway. I: Chilidis, K., Lund, J. og Prescott, C. (red.). *Essays in honour of Lotte Hedeager on her 60<sup>th</sup> birthday.* Oslo.

Stylegar, F.A. 2011. *Weapon graves in Roman and Migration period Norway (AD 1-550).* [https://www.academia.edu/1970096/Weapon\\_graves\\_in\\_Iron\\_Age\\_Norway\\_1-550\\_AD\\_](https://www.academia.edu/1970096/Weapon_graves_in_Iron_Age_Norway_1-550_AD_)

Stylegar, F. A. og Grimm, O. 2005. *Boathouses in northern Europe and north Atlantic.* The international Journal of nautical archaeology. The Nautical Archaeology Society, s. 253-268.

Ystgaard, I 1998. *Bygdeborger i Trøndelag. En forskningshistorisk og empirisk undersøkelse av et begrep og en kulturminnekategori.* Hovedfagsoppgave ved instituttet for arkeologi og kulturhistorie. NTNU.

Ystgaard, I. 2014. *Krigens Praksis – organisert voldsbruk og materiell kultur I Midt-Norge ca. 100-900 e.Kr.* Upublisert avhandling for graden Philosophiae doctor. Institutt for historiske studier Norges teknisk-naturvitenskapelig universitet (NTNU).

Østigård, T. 2006. Lik og ulik – introduksjon til variasjon i gravskikk. I: Østigård, T (red.). *Lik og ulik – tilnærminger til variasjon i gravskikk.* UBAS. Universitetet i Bergen.

Watt, M. 2003. Våbengrave – regionale forskjelle inden for våpentyper og gravskikk i danmark, 100 f.Kr – 400 e.Kr. I: Jørgensen, L., Storgaard, B. og Thomsen, L. G. (red.). *Sejrens triumf. Norden i skyggen av det romerske imperium.* Nationalmuseet. København, s. 180-209

## Appendiks 1: Katalog over våpengravene

Katalogen er utarbeidet slik at det først er en oversiktstabell. Her har de ulike gravfunnene fått et funn-nummer som er gitt ut ifra fylke og deretter museumsnummer. Funn-nummeret skrives med en F og deretter nummeret, og dette brukes i teksten der materialet blir behandlet. Videre i oversiktstabellen er det oppgitt kommune, gård, gårdsnummer og bruksnummer.

Selve katalogen er en mer detaljert liste over de ulike funnene. Her er det en beskrivelse av våpengjenstandene og eventuelt annet gravgods, samt en funnbeskrivelse. Alle gravfunnene er funnet og systematisert ved gjennomgang av Bergens tilvekstkataloger, samt de digitale databasene til Universitetsmuseene i Norge og databasen basert på Per Fetts Førshistoriske minne på Vestlandet:

- <http://www.unimus.no/arkeologi/forskning/index.php>
- [https://www.dokpro.uio.no/arkeologi/fett/fett\\_ramme.html](https://www.dokpro.uio.no/arkeologi/fett/fett_ramme.html)

I tillegg nevnes relevant litteratur til hvert enkelt av funnene i katalogen. Alle bilder er tatt av meg etter flere besøk på Universitetsmuseet i Bergen.

Funnr.:	Museumsnr.:	Fylke:	Gård/kommune:	Gårds/bruksnummer :
F1	B792-795	Hordaland	Seim, Odda	Gnr. 28 og bnr. 1
F2	B1213-1214	Hordaland	Berge, Kvinnherad	Gnr. 135 og bnr. 3
F3	B5742	Hordaland	Mele, Osterøy	Gnr. 41 og bnr. 6
F4	B6207	Hordaland	Gjerdeshøen, Etne	Gnr. 9 og bnr. 20
F5	B6760	Hordaland	Odda, Odda	Gnr. 59 og bnr. 1
F6	B7525	Hordaland	Rekve, Voss	Gnr. 18
F7	B8901 II	Hordaland	Opedal, Ullensvang	Gnr. 74 og bnr. 25
F8	S2700/B10204	Hordaland	Rygg, Etne	Gnr. 44
F9	B11136	Hordaland	Bjelland, Stord	Gnr. 40
F10	B1223, 1225, 1228, 1322-24, 1328 og 1333- 34	Sogn og Fjordane	Tryti, Vik	Gnr. 37 og bnr. 6
F11	B1224, 1226- 27, 1320-21, 1326 og 1329	Sogn og Fjordane	Tryti, Vik	Gnr. 37 og bnr. 6
F12	B1474-1478 og B1490-1494	Sogn og Fjordane	Hove, Vik	Gnr. 26 og bnr. 20
F13	B4431	Sogn og Fjordane	Sjøtun, Vik	Gnr. 41 og bnr. 2
F14	B4948	Sogn og Fjordane	Måri (Muri), Stryn	Gnr. 86 og bnr. 6
F15	B8452, 8590	Sogn og Fjordane	Rutli, Sogndal	Gnr. 22 og bnr. 4
F16	B9369	Sogn og Fjordane	Prestegården, Aurland	Gnr. 12 og bnr. 1
F17	B9866	Sogn og Fjordane	Lomelde, Sogndal	Gnr. 82 og bnr. 1
F18	B10020	Sogn og Fjordane	Berga, Fjaler	Gnr. 65 og bnr. 3
F19	B10233	Sogn og Fjordane	Øvre voll, Lærdal	Gnr. 15 og bnr. 1
F20	B11150	Sogn og Fjordane	Mindresunde, Stryn	Gnr. 170 og bnr. 2
F21	B11210	Sogn og Fjordane	Skjolden, Luster	Gnr. 19 og bnr. 1
F22	B11430	Sogn og Fjordane	Modvo, Hafslo	Gnr. 58 og bnr. 1
F23	B11431	Sogn og Fjordane	Modvo, Hafslo	Gnr. 58 og bnr. 1
F24	B894-900 (B10790 II)	Møre og Romsdal	Kongshaugen, Jangarden, Giske	Gnr. 184 og bnr. 1
F25	B8628 II	Møre og Romsdal	Blindheim, Giske	Gnr. 4 og bnr. 9

**F1. Museumsnr.: B792-795 fra Seim i Odda (Hordaland).**

**Beskrivelse og inventar**

**Våpen:**

- a) Fireegget *spydspiss* (lanse) med innsvingede odd. Lengden er 19 cm.
- b) *Spydspiss* med mothaker (kastespyd). Den er 24 cm lang.

**Andre gjenstander:**

c-d) *Saks*, 25 cm lang. *Knivblad* uten tange.

**Funnbeskrivelse:**

Funnet i en gravhaug på gården Seim. Haug bygd av stein og jord med tynt torvdekket. Nå 34 hauger men har tidligere vært flere hauger. Mest sannsynlig ødelagt ved husbygging seinest 1893. Uvisst om den er brent eller ikke.

**Litteratur:**

Fett, P. 1955. *Førhistoriske minne i Hardanger 1: Røldal Prestegjeld*. Historisk museum. Universitetet i Bergen. S.7

Ilkjær, J. 1990. Die Lanzen und Speere. Textband. *Jutland Archaeological Society Publications* 25: 1-2. Aarhus University Press, s. 378. Nr. 590.

Lorange, A. 1875. *Samling av Norske Oldsager i Bergen Museum*. J. D. Beyers Bogtrykkeri. Bergen. s. 80

**F2. Museumsnr.: B1213-1214 fra Berge i Kvinnherad (Hordaland).**

**Beskrivelse og inventar:**

**Våpen:**

- a) Tveegget *spyd* (lanse) av jern. 19 cm i lengde.
- b) *Spyd* av *jern* med mothaker (kastespyd). 30,5 cm i lengde.

**Andre gjenstander:**

c-d) *Leirkrukke* og *beltespenne* med tre glatte knapper av gyldt bronse. Begge disse er i dag borte.

**Funnbeskrivelse:**

Funnet i en gravrøys på gården Berge. Uvisst om brent eller ikke. Gravrøysen var 7,5 meter i tverrmål, og omtrent 2 meter høy. I midten var en 3,35 meter lang kisten av reiste heller.

**Litteratur:**

Fett, P. 1956. *Førhistoriske minne i Sunnhordaland. Kvinnherad Prestegjeld*. Historisk Museum. Universitetet i Bergen. S. 21.

Ilkjær, J. 1990. Die Lanzen und Speere. Textband. *Jutland Archaeological Society Publications* 25: 1-2. Aarhus University Press, s. 343. Nr. 28.

Lorange, A. 1875. *Samling av Norske Oldsager i Bergen Museum*. J. D. Beyers Bogtrykkeri. Bergen. s. 78

### F3. Museumsnr.: B5742 fra Mele på Osterøy (Hordaland).

#### Beskrivelse og inventar

##### Våpen:

- a) Tveegget *sverd* av jern. 20 cm av spissen er bevart. Det er rustet fast rester av tre, mest sannsynlig sliren som har kantbeslag av sølv. Det ser ut til at sliren har hatt skinn som foring. Nederst er det en hesteskoformet dopsko.
- b) Tveegget *spydspiss* (lanse) av jern. Av falen mangler det en del helt nederst. I alt er spydet 50 cm, hvor falen er 22 cm lang.
- c) *Spydspiss* av jern med mothaker (kastespyd). Lengden er 44 cm. Sprikende mothaker. Firkantet odd hvor det er rester etter tøy som er rustet fast.
- d) *Skjoldbule* av jern (se bilde). I tverrmål er den 16 cm og høyden er 13,5 cm. Med spiss pigg og meget skrå rand og fastrustet trerester.
- e) Liten bit av *jernbeslag* tilhørende skjoldhåndtaket.

##### Andre gjenstander:

f-i) Firkantet *jernstang*, antagelig en spiss. 40 cm i lengde. Jernbiter av en *saks*. Små *bruddstykker* av jern. Kan skimtes deler av pinsett, kniv og kanskje en pilspiss. Halvparten av en *hektespenne* av bronse. To *kvartsbryner*. Lite *fragment* av noe som kan være en bronsespenne.

##### Funnbeskrivelse:

Gravfunn fra en haug i nærheten av husene på Mele. Haugen hadde et tverrmål på ca. 10-12 m og høyde på 3 m. Gjenstandene ble funnet i kullblandet jord, ganske dypt nede i midten av haugen. Inhumasjonsgrav og spydene lå tett parallelt for hverandre.

##### Litteratur:

Fett, P. 1965. *Førhistoriske minne i Nordhordaland. Haus Prestegjeld*. Historisk Museum. Universitetet i Bergen. S. 8.



#### **F4. Museumsnr.: B6207 fra Gjerdesjøen i Etne (Hordaland).**

##### **Beskrivelse og inventar**

##### **Våpen:**

a) Bruddstykker av et *jernsverd* (se bilde) hvor deler av sliren sitter fast. Det er bevart tre biter av selve sverdets klinge. Det utgjør tilsammen 27 cm. Sliren ser ut til å være laget av treplater. Disse har igjen vært dekket av skinn.

b) Det er *munnblikk* av bronse.

##### **Andre gjenstander:**

Ingen

##### **Funnbeskrivelse:**

Funnet ca. 60 cm under flat mark ved gravning av en hustomt. Sverdet ble først funnet etter at det var slått i stykker av hakken. Sverdet lå i rustrød sand og det var mørkerøde striper i sanden der sverdet lå. Hr. Jensmann Bugge, som har meddelt denne informasjonen, tilføyer at der sverdet lå kan elven en gang ha gått. 50 m øst for funnet ligger det en nausttuft på 25 meter i lengde og 10 m i bredde. Gave fra Ingvald Fjøsne

##### **Litteratur:**

Fett, P. 1963. *Førhistoriske minne i Sunnhordaland. Etne prestegjeld*. Historisk Museum. Universitetet i Bergen. S. 5.  
Shetelig, H. 1912. *Vestlandske graver fra jernalderen*. Bergens museum skrifter. A/S John Griegs Boktrykkeri. Bergen, s. 61.



**F5. Museumsnr.: B6760 fra Odda (Hordaland).**

**Beskrivelse og inventar**

**Våpen:**

a) Tveegget *spydspiss* (lanse). Lengden er 31,5 cm.

b) *Spydspiss* med mothaker (kastespyd). Den er defekt i odden og 25 cm langt.

**Andre gjenstander:**

Ingen

**Funnbeskrivelse:**

De ble funnet da en tomt for Brannstasjon i Odda ble undersøkt for mange år siden. Under en buet steinsetning ca. 1 meter under flat mark ble lå de. Spydene var plassert nært ved siden av hverandre og har utvilsomt vært en del av en grav.

**Litteratur:**

Fett, P. 1954. *Førhistoriske minne i Hardanger. Odda Prestegjeld*. Historisk Museum. Universitetet i Bergen. S. 5-6.

Ilkjær, J. 1990. Die Lanzen und Speere. Textband. *Jutland Archaeological Society Publications* 25: 1-2. Aarhus University Press, s. 375. Nr. 521.



**F6. Museumsnr.: B7525 fra Rekve på Voss (Hordaland).**

**Beskrivelse og inventar**

**Våpen:**

a) Tynn *spydspiss* (lanse). Den er ganske godt bevart, men det mangler en liten bit av odden. Lengden er nå 27,5 cm.

**Andre gjenstander:**

Ingen

**Funnbeskrivelse:**

Funnet under pløyningsarbeid nedenfor en gravhaug.

**Litteratur:**

Fett, P. 1956. *Førhistoriske minne på Voss. Voss Prestegjeld*. Historisk Museum. Universitetet i Bergen. S. 5

**F7. Museumsnr.: B8901 II fra Opedal i Ullensvang (Hordaland).**

**Beskrivelse og inventar**

**Våpen:**

- a) *Skjoldbule* av jern med en utstående pigg i midten av bulen (se bilde). Skjoldbulen er ganske skadet, og tilstede er en liten del av piggen. 16,7 cm er den i bredden.
- b) Eneget *våpenkniv*. Det er igjen tre fragmenter av kniven, en del av tangen, en av klingene og den siste av selve odden. Disse fragmentene er tilsammen 39 cm. Den har blitt bøyd før den ble nedlagt i graven. Nå er den ganske forrustet.
- c) To fragmenter av et tveegget *spyd* (lanse). Lengden er 12 cm.
- d) *Jernspiss* som mest sannsynlig er en bit fra mothaker til et spyd (kastespyd). Lengden er 8,5 cm.

**Andre gjenstander:**

- e) *Bronsekjel*, ganske smal over munningen. Den har i gammel tid blitt reparert med bronse. Den er på det lengste 34. Rester av brente bein.

**Funnbeskrivelse:**

Da eieren av eiendommen begynte å ta stein fra en røys ble det oppdaget en hellekiste. Den ble under søkt av Per Fett i 1937. Røysen målte ca. 15 m i diameter, og 2,5 m i høyden. Selve hellekiste hadde en lengde på 75 cm og bredde på 50 cm. Høyden på kisten var 50 cm. Branngrav i bronsekjel.

**Litteratur:**

- Fett, P. 1954. *Førhistoriske minne i Hardanger. Ullensvang Prestegjeld*. Historisk Museum. Universitetet i Berge. S. 12 og 14.
- Ilkjær, J. 1990. Die Lanzen und Speere. Textband. *Jutland Archaeological Society Publications* 25: 1-2. Aarhus University Press, s. 375. Nr. 532.



**F8. Museumsnr.: S2700/B10204 fra Rygg i Etne (Hordaland).**

**Beskrivelse og inventar**

**Våpen:**

- a) *Spydspiss* (lanse) av jern. Falen avbrutt. Den er 13,5 cm lang, hvorav bladet er 8,3 cm langt og 3 cm bredt.
- b) *Skjoldbule* av jern. Den er formet som et kremmerhus med fire isittende nagler. Den er 15 cm lang.
- c) *Skjoldhåndtak* av jern. 14 cm lang.

**Andre gjenstander:**

d-g) *Kleberkar* som er ca. 19 cm høy. Karet er rekonstruert på grunnlag av enkelte løse biter. Bruddstykker av et *leirkar* med sterkt bøyet munningsparti. Den er brungrå og glatt på innsiden og utsiden. Brukt om gravurne.

To *nagler* av jern med hvelvet hode, 2,2 og 2,1 cm lange. Tre flate *stykker av jern* med rundet kant. Lengder 5-4,4 og 3,3 cm.

**Funnbeskrivelse:**

Funnet i en stor rundhaug, godt spredt. Haugen har hatt ett tverrmål på rundt 20 meter. Urmaker Petersen gjorde funnet i en hellekiste i 1903. Skjoldhåndtaket kan ikke finnes lengre. Ubrent mannsgrav.

**Litteratur:**

Fett, P. 1963. *Førhistoriske minne i Sunnhordaland. Etne Prestegjeld*. Historisk Museum. Universitetet i Bergen., s. 27 og 29.

**F9. Museumsnr.: B11136 fra Bjelland på Stord (Hordaland).**

**Beskrivelse og inventar**

**Våpen:**

- a) *Spydspiss* (lanse) av jern (se bilde).
- b) *Skjoldbule* av jern (se bilde). Noe forrustet. 14,9 cm i diameter.
- c) *Skjoldhåndtak* av jern. Noe usedvanlig type.

**Kastespyd**

**Andre gjenstander:**

Ingen

**Funnbeskrivelse:**

Ubrent mannsgrav i en lav rundhaug på ca. 10 m i diameter, funnet 100 m fra stranda. Graven var over 10 m i tverrmål. Undersøkt av Erik Hinsch i 1956.

**Litteratur:**

Fett, P. 1967. *Førhistoriske minne i Sunnhordaland. Stord prestegjeld*. Historisk Museum. Universitetet i Bergen. S. 12-13.



**F10. Museumsnr.: B1223, 1225, 1228, 1322-24, 1328 og 1333-34 fra Tryti i Vik (Sogn og Fjordane).**

**Beskrivelse og inventar:**

**Våpen:**

- Grav 1: a) Fem bruddstykker av en bevist ødelagt *sverd kling* (se bilde).  
b) En lang *spydspiss* med brede mothaker (kastespyd), 30,5 cm lang.  
c) Bred spydspiss (lanse). Den har hatt en skarp lav eg på hver side av bladet. Lengden er 40,5 cm.

**Andre gjenstander:**

Grav 1: d-h) Bruddstykker av *leirurne*, hvor det har vært brente bein i. *Strandstein*, omtrent 5 cm lang. Bruddstykker av *beltebeslag*. Halvformet *beinkam*. Den har hatt innrissinger på begge sider. Bruddstykker av en stor *saks* av jern.

**Funnbeskrivelse:**

Gravfunn funnet i samme haug som gravfunnet (B1223, 1225, 1228, 1322-24, 1328 og 1333-34). Fra Hesjavollhaugen, gravd ut i 1832. I haugens østre del var det et lite firkantet gravkammer (grav 1) oppført med hellere, omtrent 30 cm under jorden. Gravkammeret var ca. 60 cm i både høyde, lengde og bredde.

**Litteratur:**

Fett, P. 1954. *Førhistoriske minne i Sogn. Vik prestegjeld*. Historisk Museum. Universitetet i Bergen. S. 16

Lorange, A. 1875. *Samling av Norske Oldsager i Bergen Museum*. J. D. Beyers Bogtrykkeri. Bergen. S. 95-96.

Ilkjær, J. 1990. Die Lanzen und Speere. Textband. *Jutland Archaeological Society Publications* 25: 1-2. Aarhus University Press, s. 389. Nr. 764



**F11. Museumsnr.: B1224, 1226-27, 1320-21, 1326 og 1329 fra Tryti i Vik (Sogn og Fjordane).**

**Beskrivelse og inventar:**

**Våpen:**

Grav 2: a) *Spyd* (lanse), ganske stort og bredt.

b) Rester av *skjoldbule*. Den har en uvanlig formet spiss (se bilde). Ser ut til at bulen også er av bronse. Festet med bronsenagler.

c) *Beslag* til skjoldets rand av tynne smale bånd av bronse.

d) *Dopsko* av bronse (se bilde). To runde plater knyttet til en tykk ring.

**Andre gjenstander:**

Grav 2: e-i) Brudstykker av en *messingkjele*. Den har vært omtrent 21,5 cm i tverrmål over munningen. Det lå brente bein i kjelen. En *kniv* med litt buet egg. En ufullstendig *bronsespenne*. Den er av uvanlig form og ca. 7,5 cm lang. En *bronseknapp*. En alminnelig *kniv*.

**Funnbeskrivelse:** Gravfunn funnet i samme haug som gravfunnet (B1223, 1225, 1228, 1322-24, 1328 og 1333-34). Fra Hesjavollhaugen, gravd ut i 1832. I haugen sørlige del, ca. 15 cm under overflaten, var det et annet gravkammer (grav 2). Den var like stor i lengde, bredde og høyde som den andre graven.

**Litteratur:**

Fett, P. 1954. *Førhistoriske minne i Sogn. Vik prestegjeld*. Historisk Museum. Universitetet i Bergen. S. 16

Lorange, A. 1875. *Samling av Norske Oldsager i Bergen Museum*. J. D. Beyers Bogtrykkeri. Bergen. S. 95-96.

Ilkjær, J. 1990. Die Lanzen und Speere. Textband. *Jutland Archaeological Society Publications* 25: 1-2. Aarhus University Press, s. 389. Nr. 764



**F12. Museumsnr.: B1474-1478 og 1490-1494 fra Hove i Vik (Sogn og Fjordane).**

**Beskrivelse og inventar**

**Våpen:**

- a) Bruddstykker av en *skjoldbule*. Den har en ganske spiss fremstående knapp.
- b) Et tveegget *sverd*, som har blitt bøyd og sammenbanket til den er flat. Det har vært omtrent 71 cm langt. Det er 5 ganger bevist bøyd sammen (Lorange 1875:99).
- c) En flat *spydspiss* (lanse), 56 cm lang.
- d) En *spydspiss* med mothaker (kastespyd), 56 cm lang. Skarp rand langs midten av begge flatsider.

**Andre gjenstander:**

e-g) *Saks* med overhugde blad, ca. 19 cm lang. Noen små beinstumper og nagler. *Kniv*, ca. 9 cm lang, med krummet blad. Brent bein. Krukke.

**Funnbeskrivelse:**

Funnet i Vetle Guhaug på Hove. Branngrav utgravd i 1840.

**Litteratur:**

Fett, P. 1954. *Førhistoriske minne i Sogn. Vik prestegjeld*. Historisk Museum. Universitetet i Bergen. S. 7

Lorange, A. 1875. *Samling av Norske Oldsager i Bergen Museum*. J. D. Beyers Bogtrykkeri.

Bergen. s. 99

Ilkjær, J. 1990. Die Lanzen und Speere. Textband.

*Jutland Archaeological Society Publications 25:*

1-2. Aarhus University Press, s. 391. Nr. 787.



**F13. Museumsnr.: B4431 fra Sjøtun i Vik (Sogn og Fjordane).**

**Beskrivelse og inventar**

**Våpen:**

- a) En *skjoldbule* formet som en halv kule med bred, skrå rand. Håndtaket har hatt tynt jernbeslag som i dag er sterkt forrustet.
- b) *Spydspiss* (lanse).
- c) *Spydspiss* med mothaker (kastespyd).

**Andre gjenstander:**

Ingen

**Funnbeskrivelse:**

Funnet ved rydning av en røys i nærheten av stranden. Spydspissene ble funnet under skjoldbullen sammen med kull og brente bein. Noen av splintene var fastrustet til jerngjenstandene. Branngrav.

**Litteratur:**

Fett, P. 1954. *Førhistoriske minne i Sogn. Vik Prestegjeld*. Historisk Museum. Universitetet i Bergen. S. 13

Ilkjær, J. 1990. Die Lanzen und Speere. Textband. *Jutland Archaeological Society Publications* 25: 1-2. Aarhus University Press, s. 389. Nr. 607.



**F14. Museumsnr.: B4948 fra Måri i Stryn (Sogn og Fjordane).**

**Beskrivelse og inventar**

**Våpen:**

- a) *Spydspiss* (lanse) med noe defekte kanter. Spydets største bredde er 5 cm.
- b) *Spydspiss* (kastespyd) men odden mangler. Skaftet er 16,5 cm. Med mothaker.

**Andre gjenstander:**

Ingen

**Funnbeskrivelse:**

Funnet sammen på gården Måri.

**Litteratur:**

Fett, P. 1960. *Førhistoriske minne i Fjordane: 14. Innvik Prestegjeld*. Historisk museum. Universitetet i Bergen. S. 3.

Ilkjær, J. 1990. Die Lanzen und Speere. Textband. *Jutland Archaeological Society Publications* 25: 1-2. Aarhus University Press, s. 373. Nr. 499.

**F15. Museumsnr.: B8452, 8590 fra Rutlin i Sogndal (Sogn og Fjordane).**

**Beskrivelse og inventar. Våpen:**

- a) *Spyd* (lanse) med bredt blad og kort fal. Det er bare bevart noe små stykker.
- b) *Spyd* (lanse) omtrent av samme form. Falen har vært noe lengre og slankere enn den andre. I dag er det bare deler som er bevart. I falen er det rester av tre.
- c) Lignende fal av *spyd* (lanse).
- d) Små fragmenter av tveegget *sverd*.
- e) 2 *kantbeslag* av bronse som begge er litt bøyd. Har antagelig tilhørt en sverdslire, smale og med et ombøyd bronsebånd. Nå er lengden 14,1 cm og 16,5 cm.
- f) Fragment av en *skjoldbule* laget av bronse med et smalt sølvkantbeslag (se bilde). Bevart er en liten del av kantbeslag med rester av bronseranden. De to siste ble funnet ved veiarbeid på samme sted som B8452.

**Andre gjenstander:**

- g-h) To sammenhørende stykker av *spiralring* laget av sterkt sølvblandet gull. Lengden til stykkene er 8,5 og 9,1 cm. Det opprinnelige tverrmålet til ringen har omtrent 8-9 cm. Den er i dag borte. *Knapp* formet som et skjold. Består av en tynn sølvplate.

**Funnbeskrivelse:**

Funnet da det ble hentet grus til veiarbeid fra kommunens grustak i Rutlinsreina. Gjenstandene ble oppdaget av arbeiderne i utraste masser. Øverst hadde det vært en gravhaug som var ødelagt i gammel tid ved bygging av en løe. På et grustak 100 m fra husa lå Nosetehaugen. Kom fra rester av der haugen lå. Rester ettergravd i 1933 av Olav Espevoll men ingenting funnet.

**Litteratur:**

Fett, P. 1955. *Førhistoriske minne i Sogn. Sogndal Prestegjeld*. Historisk Museum. S. 6.  
Ilkjær, J. 1990. Die Lanzen und Speere. Textband. *Jutland Archaeological Society Publications* 25: 1-2. Aarhus University Press, s. 377. Nr. 571.



**F16. Museumsnr.: B9369 fra Prestegården i Aurland (Sogn og Fjordane).**

**Beskrivelse og inventar**

**Våpen:**

a) Tveegget *sverd*, som er bøyd sammen slik at den er sirkelformet (se bilde). Dette gjør at odden og tangen bare er 5 cm fra hverandre. Det er ganske godt bevart. 88 cm er den i lengde, målt på utsiden av krummingen. Tangen er 16,6 cm av de 88 cm. På klingene er den 4,5 cm i størst bredde, og tangen er 2,2 cm på størst bredde.

b) *Spydspiss* av jern med mothaker (kastespjyd). Usedvanlig godt bevart. Mothakene er bøyd litt innover, og er fortsatt veldig skarpe. Den er 19 cm lang, og på det bredeste er den 5,2 cm.

c) *Skjoldbule* av bronse med toppstykke. Den er i flere bruddstykker som har blitt ødelagt av ild, noe som gjør at formen er vanskelig å definere. Største diameter er 3,7 cm og høyden til toppstykket er 5,5 cm.

**Andre gjenstander:**

d-g) Lite *bronsebeslag* til belte. Enkel liten *bronsefibula*. Fem forrustede *jernfragmenter*. Mulig at disse har vært pilspisser. Brente *bein*.

**Funnbeskrivelse:**

De fleste gjenstandene lå under en stor stein. Sverdet var plassert med skjoldbule og spydspissen inni sirkelformen av sverdet. Under lå beinrestene. Levert inn av landbruksskolestyrer Rekkedal fra Aurland. Ved Bøes ettergraving ble det funnet beslagstykket, fibulaen og en brent bein.

**Litteratur:**

Fett, P. 1954. *Førhistoriske minne i Sogn. Aurland Prestegjeld*. Historisk Museum. Universitetet i Bergen. S. 5-6. Ilkjær, J. 1990. *Die Lanzen und Speere*. Textband. *Jutland Archaeological Society Publications* 25: 1-2. Aarhus University Press, s. 377. Nr. 571.



**F17. Museumsnr.: B9866 fra Lomelde i Sogndal (Sogn og Fjordane).**

**Beskrivelse og inventar**

**Våpen:**

a) Deler av *bronsehåndtak* til et sverd (se bilde). Det er fortsatt rester etter jern og tre på håndtaket. I tillegg har bronzen blitt sprengt av rust.

b) *Bronsebeslag* til sverdsliren (se bilde). Lengden er nå 13 cm.

**Andre gjenstander:**

c-d) *Fibula* av bronse. Helt uten ornament. Lengde er 8,3 cm. Del av *remspenne* av bronse. Det bevart omtrent halvparten av spennen. Den er nå 5,1 cm i lengde og størst bredde over spennen er 3,2 cm.

**Funnbeskrivelse:**

Funnet i en røys på Lomelde (sammen med B9865 og B9864). Inne i røysa var det en kiste som var tom. Funna ble funnet spreidd mellom steinene.

**Litteratur:**

Fett, P. 1955. *Førhistoriske minne i Sogn. Sogndal Prestegjeld*. Historisk Museum. Universitetet i Bergen. S. 13.



**F18. Museumsnr.: B10020 fra Berga i Fjaler (Sogn og Fjordane).**

**Beskrivelse og inventar**

**Våpen:**

a) *Spydspiss* (lanse) av jern. Den er nesten komplett. Spissen er litt skadd på den ene siden. Nederst i falen sitter en nagle. Den er i alt 28,7 cm lang, derav 8,5 cm er falen. Den er 4,2 cm i største bredde.

**Andre gjenstander:**

Ingen

**Funnbeskrivelse:**

Spyspissen ble funnet på Bjerga prestegård under veiarbeid. Den ble funnet i løs fyll som var plassert der tidligere i forbindelse med utbyggelse av gårdsveien mellom kirken og prestegården.

**Litteratur:**

Fett, P. 1957. *Førhistoriske minne i Fjordane. Fjaler Prestegjeld*. Historisk Museum. Universitetet i Bergen. S. 9-10.

Ilkjær, J. 1990. Die Lanzen und Speere. Textband. *Jutland Archaeological Society Publications* 25: 1-2. Aarhus University Press, s. 343. Nr. 34

**F19. Museumsnr.: B10233 fra Øvre Voll i Lærdal (Sogn og Fjordane).**

**Beskrivelse og inventar**

**Våpen:**

- a) *Spydspiss* (lanse) av jern. Den er delvis skadet i falen og i eggene. Lengden er 30,5 cm.
- b) *Spydspiss* (kastespyd) av jern med mothaker. Den er delvis skadd i falen og den ene mothakens spiss er borte. Lengden er 38,8 cm.

**Andre gjenstander:**

Ingen

**Funnbeskrivelse:**

Spydene ble funnet under noen små hellere i en røys da røysen ble ødelagt på grunn av veibygging. Gave fra Jens L. Bø.

**Litteratur:**

Fett, P. 1952. *Førhistoriske minne i Sogn. Lærdal Prestegjeld*. Historisk Museum.

Universitetet i Bergen. S. 9.

Ilkjær, J. 1990. Die Lanzen und Speere. Textband. *Jutland Archaeological Society Publications* 25: 1-2. Aarhus University Press, s. 393. Nr. 827.

**F20. Museumsnr.: B11150 fra Mindresunde i Stryn (Sogn og Fjordane).**

**Beskrivelse og inventar**

**Våpen:**

a) Tveegget *spyd* (lanse) av jern, men noe ødeleggelse på bladet. Falen er 10 cm og hele spydet er tilsammen 31,5 cm.

b) *Hakespyd* av jern (kastespyd). Mothakene mangler og noe ødeleggelse på falen. Den er 39,5 cm langt.

**Andre gjenstander:**

Ingen

**Funnbeskrivelse:**

Ubrent mannsgrav. De ble funnet i en gammel åker, i nærheten av en vei. Det har mest sannsynlig vært en grav under flat mark. Gave fra Anders J. Mindresunde

**Litteratur:**

Fett, P. 1960. Førhistoriske minne i Fjordane: 14. *Innvik Prestegjeld*. S. 6.

Ilkjær, J. 1990. Die Lanzen und Speere. Textband. *Jutland Archaeological Society*

*Publications* 25: 1-2. Aarhus University Press, s. 372. Nr. 480

**F21. Museumsnr.: B11210 fra Skjolden i Luster (Sogn og Fjordane).**

**Beskrivelse og inventar**

**Våpen:**

a) Tveegget *spyd* (lanse) av jern. Det er ganske godt bevart med lite rust. Lengden er 22,8 cm.

b) *Hakespyd* av jern (kastespyd). Den ytterste spissen på den ene mothaken mangler. Lengden er 23,7 cm.

**Andre gjenstander:**

Ingen

**Funnbeskrivelse:**

Funnet under hjørne på et tilbygg til et hotell, som er bygget på en grunnmur fra 1802.

Det har blitt brukt bulldoser da grunnen ble gravd ut. Grav under flatmark. Gave fra John Galde.

**Litteratur:**

Fett, P. 1954. *Førhistoriske minne i Sogn. Luster Prestegjeld*. Historisk Museum.

Universitetet i Bergen. S. 4.

Ilkjær, J. 1990. Die Lanzen und Speere. Textband. *Jutland Archaeological Society Publications* 25: 1-2. Aarhus University Press, s. 380. Nr. 613.



**F22. Museumsnr.: B11430 fra Modvo i Luster (Sogn og Fjordane).**

**Beskrivelse og inventar. Haug 1, grav 2**

**Våpen:**

- a) Tveegget *sverd* av jern (se bilde). Rester av sliren og tre håndtaket henger fortsatt på. Sverd av type *Spatha*, og ligner type. Bladet er 83,5 cm og hele sverdet er 96 cm langt.
- b) *Skjoldbule* av jern. Diameteren er 18,8 cm lang, og høyden på midten er 11 cm.
- c) *Skjoldhåndtak* av jern. I gammel tid er den ene enden brukket av. Lengden på stykkene er 3 og 13,8 cm.
- d) *Spydodd* (lanse) av jern. I gammel tid har den blitt bruket på midten. Lengden er til sammen 47,5 cm.

**Andre gjenstander:** e-p) *Fibula* av bronse. Er delt i fire stykker som hører sammen. Den er meget skjør. Lengden er i alt 7,3 cm. Bøylene er 3,8 cm. *Beltespenne* av bronse, med firesidig ramme og remseslag i ett stykke. Det er fortsatt små rester etter lærreimen. *Ring av bronse med remseslag*. Den er 2,1 cm i diameter. *Beltestein* av grå kvartsitt med innfatning av jern. Det er også bronsebeslag slik at den kan festes til belte. Lengden er i alt 15 cm, derav steinen er 11,3 cm. Rester av *knuskeske* av tre. Sylformet *ildjern* med rester av treskaft. *Kniv* av jern. Skinnslire og små rester av treskaftet er bevart. *Remspenne* av jern. Formen er helt enkel. *Krumkniv* der kordelengden er 10,1 cm. *Leirkar* som nede på den ene siden har en hank. Den er 14,8 cm over munningen og 12,7 cm høyt. *Jernbeslag* med trerester. Noen få rester av emalje fra tenner.

**Funnbeskrivelse:**

Funnet ved undersøkelse av Egil Bakka. Graven var 2,3 m lang innvendig. Flere av hellene som ble brukt til å dekke graven var brukket, noe som førte til at mye at det var mye sand i graven.



**Litteratur:**

- Bakka, E. 1960. *Oldsamlingsens tilvekst*. Humanistisk serie. Årbok for Universitetet i Bergen. S. 39-41
- Ilkjær, J. 1990. Die Lanzen und Speere. Textband. *Jutland Archaeological Society Publications* 25: 1-2. Aarhus University Press, s. 373. Nr. 491.

**F23. Museumsnr.: B11431 fra Modvo i Luster (Sogn og Fjordane).**

**Beskrivelse og inventar. Haug 1, grav 1.**

**Våpen:**

a) Odd av jern (lanse) fra et *bladspyd* (se bilde). Den er ganske forrustet. I tillegg har falen blitt brukket av øverst. I alt er lengden 28 cm.

b) Odd av jern (kastespyd). Det er i dårlig fatning, både rustet og oppsprukket. Løst ved siden av spydet lå det rester av det som den gang har vært store mothakene. Lengden er nå 20,6 cm.

c) Deler av et *skjoldhåndtak* av jern. Lengden har vært omtrent 13 cm.

**Andre gjenstander:**

d-i) *Krumkniv* av jern. Lengden er nå 6,9 cm. *Remspenne med rembeslag* av bronse.

*Remtunge* av bronse. *Ring med to beslag* av bronse, mest sannsynlig til et belte.

*Fragmenter av et beslag til et belte eller en beltestropp* av bronse. *Leirkar* som nede på siden har hatt en hank. Det er delvis brukket og deretter forsøkt limt sammen.

**Funnbeskrivelse:**

Funnet i samme haug som B11430.



**Litteratur:**

Bakka, E. 1960. *Oldsamlingsens tilvekst*. Humanistisk serie. Årbok for Universitetet i Bergen. S. 41-43.

**F24. Museumsnr.:B894-900 (B10790 II) fra Jangarden på Giske (Sunnmøre).**

**Beskrivelse og inventar**

**Våpen:**

- a) *Eggspyd* av jern (lanse) (se bilde). Den er 30,5 cm lang og på hver side er det en opphøyd del i midten
- b) *Spydspiss* av jern med mothaker (kastespyd), og er rundt 25 cm i lengde.

**Andre gjenstander:**

- c) rester av et jernbånd
- d) en liten bøyd jernstein.

**Funnbeskrivelse:**

Branngrav fra Konghaugen. Gravd ut av Biskop Neuman i 1827. Det er samme funn som B894-900 som har blitt katalogisert på nytt.

**Litteratur:**

Fett, P. 1950. *Førhistoriske minne på Sunnmøre 13: Borgund prestegjeld*. Historisk Museum. Universitetet i Bergen. S. 47

Lorange, A. 1875. *Samling av Norske Oldsager i Bergen Museum*. J. D. Beyers Bogtrykkeri. Bergen. s. 106

Ilkjær, J. 1990. Die Lanzen und Speere. Textband. *Jutland Archaeological Society Publications 25: 1-2*. Aarhus University Press, s. 365. Nr. 363.



**F25. Museumsnr.: B8628 II fra Blindheim på Giske (Sunnmøre).**

**Beskrivelse og inventar.**

**Våpen:**

a) *Spydspiss* (lanse) av jern. Det er litt skadet i eggene og ganske forrustet. Lengden er 25,6 cm. På falen kan det fortsatt sees rester etter treskaftet.

b) *Spydspiss* (kastespyd) av jern. Den er nesten komplett men veldig forrustet. Falen er på 36 cm og spydet er i alt 53 cm.

c) *Skjoldbule* av jern (se bilde). Den er forrustet og ganske defekt men nesten hel.

Tverrmålet er 16,5 cm og høyden er 6 cm.

d) *Skjoldhåndtak* av jern. Størrelsen er vanskelig å måle fordi det mangler et stykke av midtpartiet. På undersiden er det fortsatt trerester. Tre på undersiden som viser at det har stått loddrett på skjoldet.

**Andre gjenstander:**

e-m) *Leirkar*. I dag er det bare bevart nedre del av skulderpartiet. Den største høyden 9,5

cm. *Kniv* av jern. Lengden er 22,6 cm. *Syl* av jern med treskaft. Den er veldig forrustet.

Lengden er 14,2 cm. Liten *bronsenål*. Lengde 5,1 cm. Firkantet *beltespenne* av jern.

Tornen er bevart. Høyden er 6,4 og bredde 5,3 cm. Oval *stein* av kvartsitt. *Pinsett* av

bronse. Lengde 7 cm. *Krumkniv* av jern. Kordelengde 9 cm. Rester av *trekar*. Rester av organisk materiale, bla. mennesketenner og never. Utgravd av Eva Nissen Meyer i 1934.

**Funnbeskrivelse:**

Ubrent mannsgrav. Gravfunn fra en ødelagt sandhaug, Blimshaugen. Den har vært omtrent 36 m i tverrmål og 5 m i høyden. I tillegg til overnevnte ble det også funnet to gravkamre

til. En kvinnegrav og en barnegrav alle fra yngre

romertid. Graven lå i litt nord for midten av

haugen. Lengden var 3,3 m.

**Litteratur:**

Fett, P. 1950. *Førhistoriske minne på Sunnmøre.*

*Haram Prestegjeld.* Historisk museum.

Universitetet i Bergen. S. 31

Ilkjær, J. 1990. Die Lanzen und Speere.

Textband. *Jutland Archaeological Society*

*Publications 25: 1-2.* Aarhus University Press, s.

344. Nr. 43.

