



Sammenhengen mellom psykisk helse, skolemiljø, skoletrivsel og skoleprestasjoner

Oddrun Samdal

HEMIL-senteret
Universitetet i Bergen

HEMIL-rapport

4/2009

Rapporten er skrevet på oppdrag fra Kunnskapsdepartementet. Utgiver, HEMIL-senteret ved Universitetet i Bergen, representert ved forfatteren, er ansvarlig for innholdet.

Utgiver:
HEMIL-senteret
Universitetet i Bergen
Christiesgate 13
5015 Bergen
Telefon 55 58 28 08
Epost: post@iuh.uib.no

HEMIL-rapport nr 4. 2009

ISBN (elektronisk) 978-82-7669-128-3

Forord

Denne rapporten er skrevet på oppdrag fra Kunnskapsdepartementet. Den bygger til dels på hovedrapporten fra studien (Samdal m.fl, 2009, HEMIL-rapport 3/2009), men inneholder et nytt fokus på sammenhengen mellom psykisk helse, skoletrivsel og skoleprestasjoner.

Takk til Karianne Sleveland, Hilde Slåtten og Robert Smith for god hjelp med analyser og utforming av figurer og tabeller.

Takk også til Kunnskapsdepartementet for et interessant oppdrag som har gitt oss muligheten til å presentere en større bredde av våre data med for oss nyvinnende perspektiv på sammenhengen mellom helse og skoleprestasjoner.

Bergen, september 2009

Oddrun Samdal
Professor

Innholdsliste

Sammendrag.....	5
1 Bakgrunn.....	6
2 Psykisk helse, helseatferd og skolemiljøopplevelse i Norge sammenlignet med andre land7	
2.1 Livstilfredshet, helse og subjektive helseplager (psykisk helse)	7
Livstilfredshet	7
Selvrapportert helse	8
Subjektive helseplager	9
2.2 Risikoatferd	9
Tobakksrøyking	10
Alkoholbruk	10
2.3 Skolemiljøerfaringer	11
Skoletrivsel.....	11
Skolestress.....	12
Mobbing	13
2.4 Skoleprestasjoner	15
3 Utvikling over tid (1983 – 2005).....	16
3.1 Introduksjon.....	16
3.2 Psykisk helse	16
Livstilfredshet	16
Subjektive helseplager	18
Subjektive helseplager	19
3.3 Risikoatferd	19
Røyking.....	19
Alkoholbruk	19
3.4 Skolemiljø.....	20
Skoletrivsel.....	20
Skolestress.....	22
Mobbing	24
Å bli mobbet	24
Har mobbet andre	24
3.5 Egenvurderte skoleprestasjoner.....	25

4	Sammenheng mellom psykisk helse, helseatferd, skolemiljø og skoletrivsel	27
4.1	Sammenheng mellom psykisk helse og skoletrivsel	27
4.2	Sammenhengen mellom risikoatferd og skoletrivsel.....	29
4.3	Sammenhengen mellom skolemiljø og skoletrivsel	30
4.4	Sammenhengen mellom mobbing og skoletrivsel	30
4.5	Samlet betydning av helse-, helseatferd- og skolemiljøfaktorer for elevenes skoletrivsel	32
5	Sammenhengen mellom psykisk helse, helseatferd, skoletrivsel og egenvurderte skoleprestasjoner	35
5.1	Sammenhengen mellom psykisk helse og skoleprestasjoner	35
5.2	Sammenhengen mellom risikoatferd og skoleprestasjoner	37
5.3	Sammenhengen mellom skolemiljø og skoleprestasjoner.....	38
5.4	Sammenhengen mellom mobbing og skoleprestasjoner	38
5.5	Samlet betydning av helse-, helseatferd- og skolemiljøfaktorer for elevenes skoleprestasjoner	40
6	Diskusjon.....	43
6.1	Positiv utviklingstrend for psykisk helse og helseatferd	43
6.2	Betydningen av psykisk helse og helseatferd for skoletrivsel og skoleprestasjoner ..	43
6.3	Økende skolestress – negativt for både skoletrivsel og skoleprestasjoner	44
6.4	Betydningen av mobbing for elevenes skoletrivsel og skoleprestasjoner	45
6.5	Betydningen av sosioøkonomisk status for elevenes skoletrivsel og skoleprestasjoner	45
6.6	Implikasjoner og konklusjon	46
7	Referanser	47
	Appendiks 1 - Tabeller	49

Sammendrag

- Rundt 90% av barn og unge rapporterer over gjennomsnittlig livstilfredshet og disse rapporteringene har ligget nokså stabilt i perioden. En noe lavere andel rapporterte god eller svært god helse.
- Opp mot ¼ av elevene rapporterer at de har daglige subjektive helseplager
- Ungdom drikker og røyker mindre enn før (etter en topp rundt år 2000)
- Ungdomsskoleelever opplever skolearbeidet som stadig mer stressende. Særlig sterk økning siste halvdel av 1990-tallet, men økning også fra 2000 til 2005. Økningen er sterkest for elevene på 10.trinn. Faglig svake elever opplever skolen som mer stressende enn andre.
- Ungdommenes skoletrivsel har vært stabil hele perioden. Den er relativt høy sammenlignet med andre land, særlig for 15-åringene. Tilsvarende utvikling ses i de andre nordiske landene, selv om Danmark må kunne sies å ha et høyt alkoholforbruk sammenlignet med de andre landene
- Det er blitt mindre mobbing i perioden 1993-2005
- Skoletrivselen er lavere i grupper av elever som røyker eller drikker alkohol ukentlig
- Livstilfredshet har stor betydning for både skoletrivsel og skoleprestasjoner. Ungdom med høy livstilfredshet har mindre sannsynlighet for å gjøre det dårlig på skolen og større sannsynlighet for å trives på skolen.
- Høy stressopplevelse i skolen bidrar også til økt sannsynlighet for dårlige skoleprestasjoner og redusert sannsynlighet for høy skoletrivsel
- For 15-åringene var det høyere sannsynlighet for å trives på skolen om de kom fra høyere sosioøkonomiske lag og dersom de var fysisk aktive utenom om skoletiden to timer eller mer per uke.
- Høy livstilfredshet og skoletrivsel viste begge lavere sannsynlighet for at elevene skulle rapportere middels eller dårlige skoleprestasjoner.
- For 11- og 13-åringene bidro høy sosioøkonomisk status til lavere sannsynlighet for at elevene rapporterte gjennomsnittlige eller dårligere skoleprestasjoner
- For 15-åringene var det lavere sannsynlighet for at elevene rapporterte middels eller dårlige skoleprestasjoner om de var fysisk aktive to timer eller mer per uke.
- For 15-åringene var det høyere sannsynlighet for at elevene rapporterte middels eller dårlige skoleprestasjoner om de drakk alkohol ukentlig
- Livstilfredshet har betydning både for elevenes skoletrivsel og skoleprestasjoner. Videre har skoletrivsel betydning for elevenes skoleprestasjoner. Elevenes helseatferd (særlig 15-åringenes) har også betydning både for deres skoletrivsel og skoleprestasjoner. Disse faktorene understreker betydningen av at skolen og utdanningssektoren tilrettelegger for tiltak i skolen som kan være med å fremme elevenes livstilfredshet, helsevaner og skoletrivsel.

1 Bakgrunn

Denne rapporten har tre formål. For det første gis en beskrivelse av norsk skoleungdoms livstilfredshet, helse, subjektive helseplager, risikoatferd, skolemiljøopplevelser og skoleprestasjoner slik de ble rapportert i desember 2005. I denne fremstillingen sammenlignes elevenes rapportering med tilsvarende resultater for Canada, Danmark, Finland, Skottland, Sverige og Østerrike. For det andre presenteres trender for de samme temaene for perioden 1985-2005. Også her vises trender for de andre landene for enkelte av variablene. Til sist presenteres samvariasjon mellom variablene med skoletrivsel og skoleprestasjoner som utfallsmål for de norske dataene.

Dataene er hentet fra prosjektet "Health Behaviour in School-aged Children. A WHO Cross-national Survey" (HBSC) (på norsk "Helsevaner blant skoleelever - En WHO-undersøkelse i flere land"(HEVAS)). Dette prosjektet ble startet i 1982 av forskere fra England, Finland og Norge. Etter kort tid ble prosjektet etablert som et samarbeidsprosjekt knyttet til Europakontoret til Verdens Helseorganisasjon. Prosjektet har spredt seg til stadig nye land og for tiden deltar 43 land i studien. Disse landene samler inn data med utgangspunkt i samme forskningsprotokoll slik at det er mulig å sammenligne resultater på tvers av land. For mer informasjon om den internasjonale undersøkelsen, se www.hbsc.org.

Her i landet har vi i løpet av de 26 årene som er gått, gjennomført syv spørreskjemaundersøkelser i grunnskolen. I tillegg har undersøkelsen i Norge siden 1994 vært gjennomført på første årstrinn i videregående skole. For nærmere presentasjon av studien, utvalg og resultater fra den siste norske undersøkelsen i 2005, se HEMIL-rapport nr 1/2009 (Samdal m.fl., 2009).

2 Psykisk helse, helseatferd og skolemiljøopplevelse i Norge sammenlignet med andre land

I dette kapitlet presenteres funn fra den siste undersøkelsen i studien "Helsevaner blant skoleelever" som ble gjennomført i 2005/06. I tillegg til data fra Norge presenteres funn fra Canada, Danmark, Finland, Skottland, Sverige og Østerrike. De nordiske landene er valgt ut fordi disse landene har tilsvarende skolesystem som Norge og kulturmessig er det også like forhold i disse landene, noe som gjør det særlig interessant å studere likheter og forskjeller i elevenes rapportering i disse landene. I tillegg er to andre land i Europa plukket ut, ett fra nordvest, Skottland, og ett i sentral-Europa, Østerrike for å gi litt større kontraster i sammenligningsgrunnlaget. Videre er Canada tatt med som sammenligningsgrunnlag da Canada har vist seg å følge et europeisk mønster i større grad enn USA (Currie, m.fl. 2008; Freeman m.fl. 2009).

2.1 Livstilfredshet, helse og subjektive helseplager (psykisk helse)

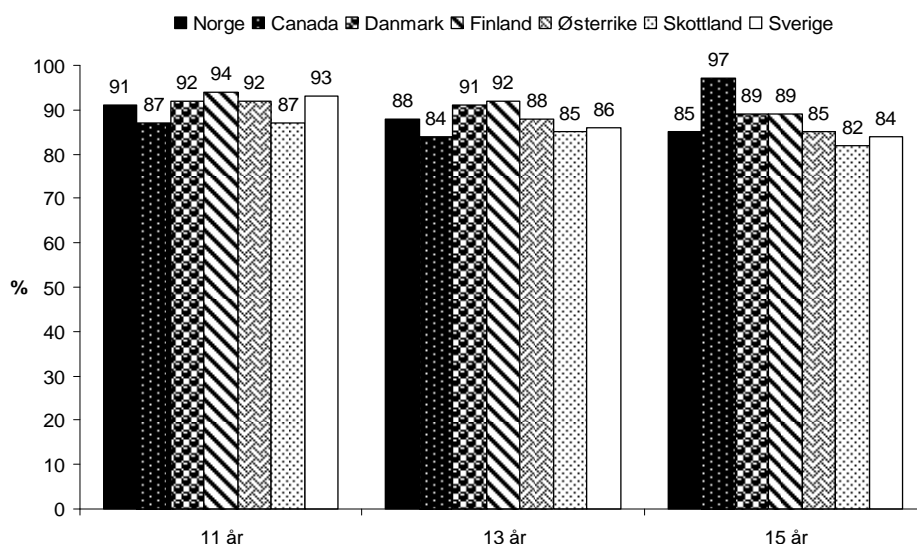
I denne rapporten brukes psykisk helse som et samlebegrep for selvrapportert livstilfredshet, helse og subjektive helseplager.

Livstilfredshet

I vurderingen av livstilfredshet fikk elevene presentert en stige med ti trinn (Cantrils livstilfredshetsstige (Cantril, 1965)) og følgende tekst:

"Her er et bilde av en stige. Øverst på stigen (10) står for det best mulige livet for deg, og nederst på stigen er det verst mulige livet for deg. Generelt sett, hvor synes du at du står på stigen nå for tiden?" Elevene skulle sette kryss ved det trinnet som passet best. Cantril (1965) har funnet at denne enkeltvariabelen fungerer godt for å måle generell livstilfredshet i voksenalderen og gjennom den internasjonale "Health Behaviour in School-aged Children" har en funnet at det samme gjelder for barn og unge.

Figur 1 viser at det absolutte flertallet av elevene både i Norge, Canada, Danmark, Finland, Østerrike, Skottland og Sverige rapporterte høy livstilfredshet, dvs at de rapporterte 6 eller høyere på skalaen fra 0-10. Det er en tendens til at elevene fra Canada, Danmark og Finland rapporterte noe høyere livstilfredshet enn de andre landene.



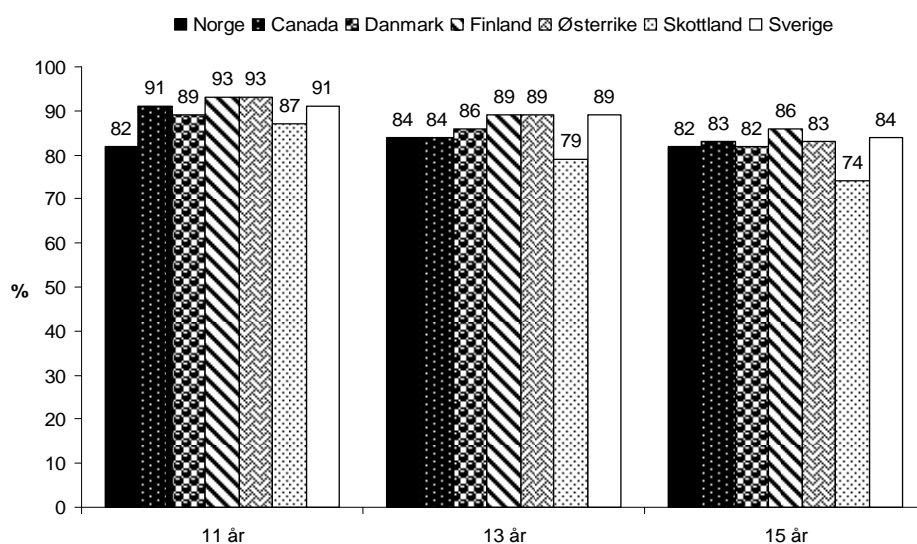
Figur 1: Prosentandel elever fra Norge, Canada, Danmark, Finland, Østerrike, Skottland og Sverige som rapporterte gjennomsnittlig eller høyere livstilfredshet.

Selvrapportert helse

Selvrapportert helse ble målt ved hjelp av følgende spørsmål:

"Vil du si at din helse er: Svært god; god; ganske god; dårlig?"

Figur 2 viser at på tvers av alle land og aldersgrupper rapporterte minst 75% av elevene at de hadde god eller svært god helse. For 11- og 13-åringene ligger Norge blant de laveste, særlig for 11-åringene. Skotske 13- og 15-årige elever rapporterer den laveste andelen av god helse.

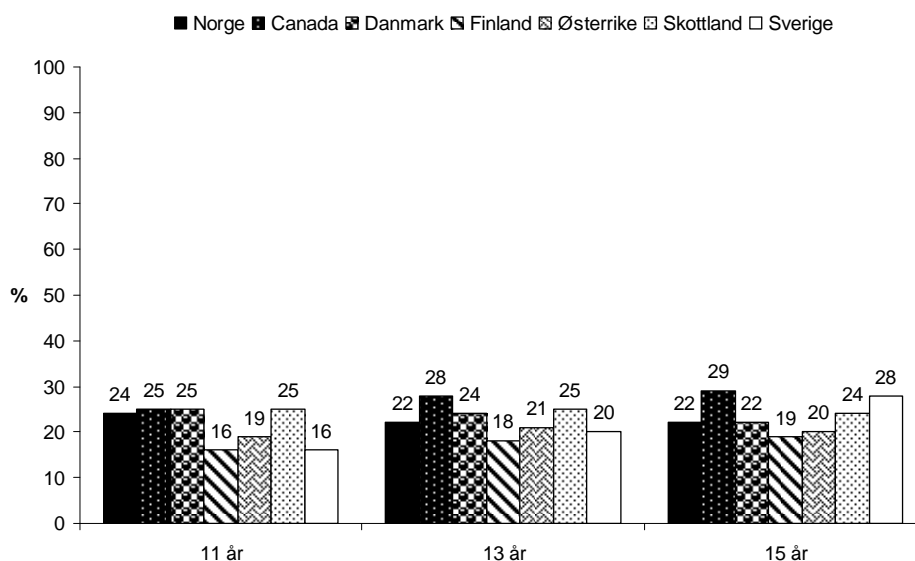


Figur 2: Prosentandel elever fra Norge, Canada, Danmark, Finland, Østerrike, Skottland og Sverige som rapporterte at de har god eller svært god helse.

Subjektive helseplager

I studien "Helsevaner blant skolelever" er det kartlagt åtte ulike helseplager som er vanlige blant barn og unge: Hodepine - Vondt i magen - Vondt i ryggen - Følt deg nedfor (trist) - Vært irritabel eller dårlig humør – Nervøs - Vanskelig for å sovne – Svimmel. Elevene ble bedt om å rapportere hvor ofte de har hatt disse plagene i løpet av de siste 6 månedene med følgende svaralternativer: "Omtrent hver dag"; "Mer enn en gang i uken"; "Omtrent hver uke"; "Omtrent hver måned"; "Sjelden eller aldri".

Figur 3 viser noe variasjon på tvers av land og aldersgrupper med hensyn til prosentandelen som rapporterte at de har minst en daglig subjektiv helseplage. Norske elever ligger i øvre sjikt for 11- og 13-åringene. Kanadiske skolelever rapporterte høyest omfang av subjektive helseplager for alle tre aldersgrupper.



Figur 3: Prosentandel elever fra Norge, Canada, Danmark, Finland, Østerrike, Skottland og Sverige som rapporterte at de daglig har subjektive helseplager

2.2 Risikoatferd

I denne rapporten er to typer risikoatferd inkludert; tobakksrøyking og alkoholbruk. Med risikoatferd forstås atferd som kan ha negativ innvirkning på nåværende og fremtidig helse. Risikobegrepet er også knyttet til at disse atferdene kan være del av et generelt problematferdsmønster ved at de er uttrykk for opposisjonell atferd og ofte springbrett til bruk av illegale rusmidler.

I studien ble tobakksrøyking kartlagt ved hjelp av følgende spørsmål:

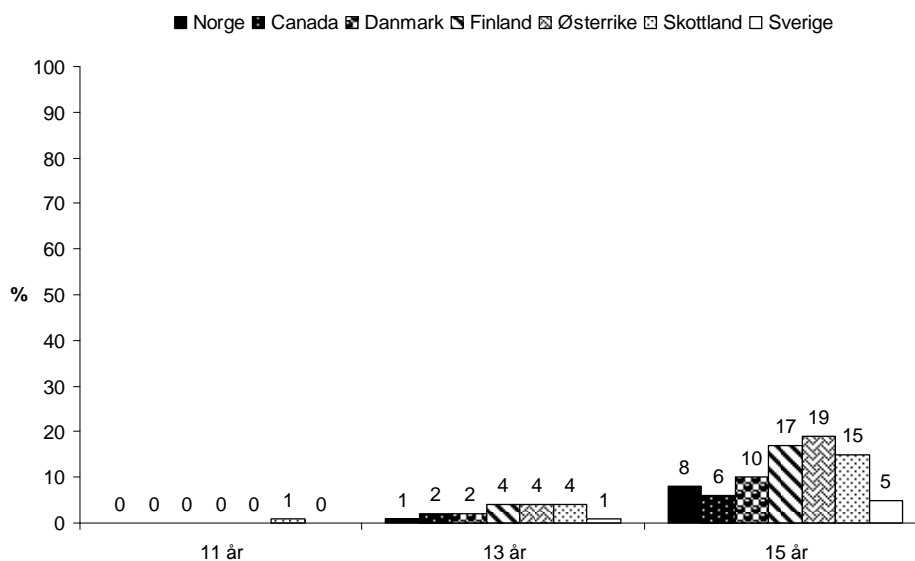
"Hvor ofte røyker du?" Svarkategoriene var: "Hver dag"; "Hver uke"; "Sjeldnere enn en gang i uken"; "Ikke i det hele tatt".

Alkoholbruk ble kartlagt ved hjelp av følgende spørsmål:

"Hvor ofte drikker du for tiden alkoholholdige drikker som for eksempel øl, vin, brennevin eller rusbrus?" Svarkategoriene for hver av alkoholtypene var: "Hver dag"; "Hver uke"; "Hver måned"; "Sjelden"; "Aldri".

Tobakksrøyking

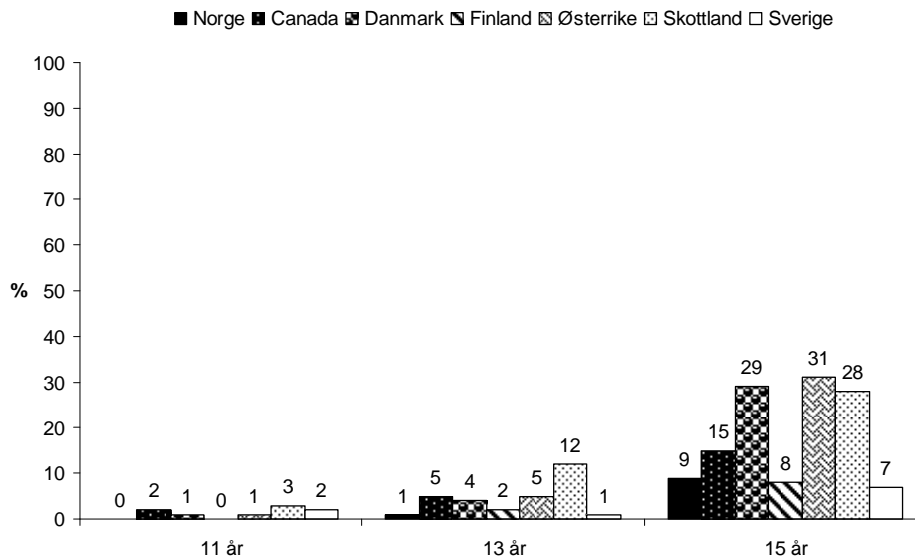
Figur 1 viser andel elever som rapporterte at de røykte ukentlig i Norge, Canada, Danmark, Finland, Østerrike, Skottland og Sverige. For de to yngste aldersgruppene er det svært få elever som røyker. For 15-åringene varierer elevenes rapporteringer på tvers av landene med høyest andel dagligrøykere i Skottland, Finland og Østerrike (15-19%) og lavest andel i Sverige, Canada og Norge (5-8%).



Figur 4: Prosentandel elever fra Norge, Canada, Danmark, Finland, Østerrike, Skottland og Sverige som rapporterte at de røyker hver dag.

Alkoholbruk

Figur 5 viser at svært få av de yngste elevene rapporterte ukentlig alkoholbruk, med unntak av skotske 13-åringene. Norske, finske og svenske 15-åringene rapporterte den laveste prosentandelen (7-9%), mens for de tre andre landene var det rundt 30% av elevene som rapporterte ukentlig alkoholbruk.



Figur 5: Prosentandel elever fra Norge, Canada, Danmark, Finland, Østerrike, Skottland og Sverige som rapporterte at drikker alkohol ukentlig

2.3 Skolemiljøerfaringer

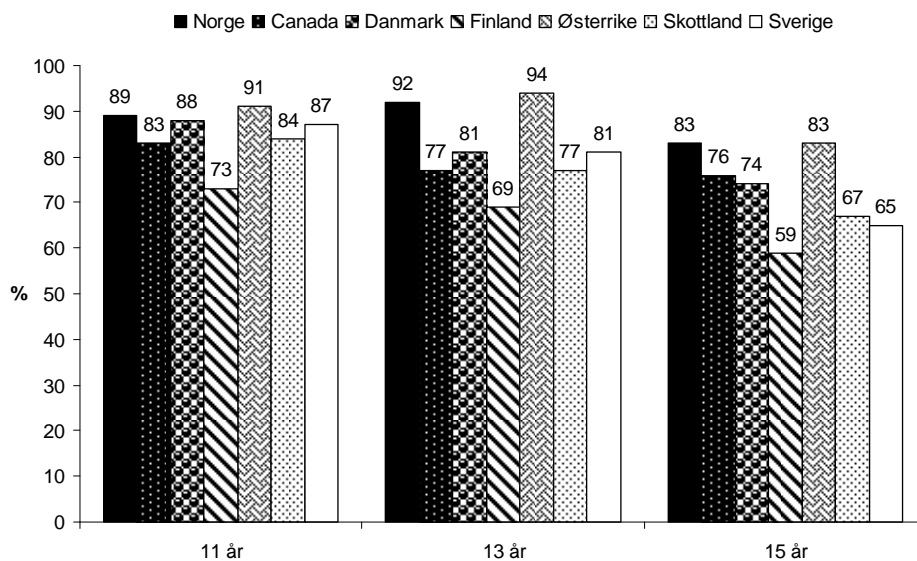
I denne rapporten er tre ulike mål på elevenes opplevelse av skolemiljøet rapportert; skoletrivsel, skolestress og mobbing.

Skoletrivsel

Skoletrivsel ble målt ved hjelp av følgende spørsmål:

- "Hvordan liker du deg på skolen akkurat nå for tiden?". Svaralternativene var: "Liker meg veldig godt"; "liker meg ganske godt"; "liker meg ikke særlig godt"; "liker meg ikke i det hele tatt".

Figur 6 viser at det er en del variasjoner mellom de seks landene når det gjelder elevenes rapporterte skoletrivsel der elevene i Norge og Østerrike for alle de tre aldersgruppene rapporterer høyere skoletrivsel enn de andre landene. For alle landene går elevenes rapporterte skoletrivsel ned med økende alder.



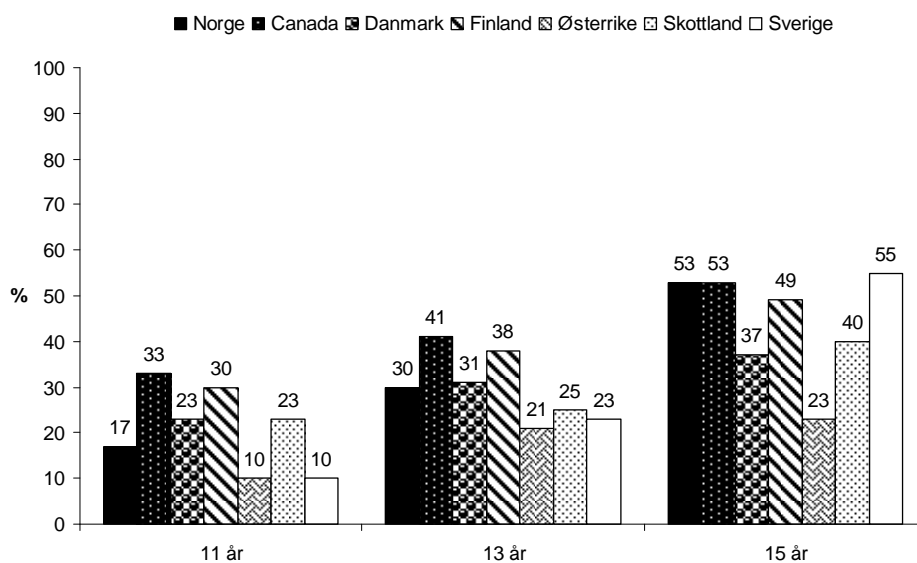
Figur 6: Prosentandel elever fra Norge, Canada, Danmark, Finland, Østerrike, Skottland og Sverige som rapporterte at de liker seg godt eller svært godt på skolen

Skolestress

Skolestress ble målt ved hjelp av følgende spørsmål:

- "Hvor stresset blir du av skolearbeidet (både arbeid du skal gjøre på skolen og lekser)?"
Svaralternativene var: "Ikke i det hele tatt"; "litt"; "ganske mye"; "svært mye".

Figur 7 viser at det er en del variasjoner i elevenes rapportering av skolestress på tvers av land og aldersgrupper. For 11- og 13-åringene ligger norske elever i midtre sjikt, mens for 15-åringene ligger elevenes rapporteringer i øvre sjikt sammen med Canada og Sverige. Vel halvparten av 15-åringene i disse tre landene rapporterte at de ble stresset av arbeidet på skolen.



Figur 7: Prosentandel elever fra Norge, Canada, Danmark, Finland, Østerrike, Skottland og Sverige som rapporterte at de blir stresset på skolen

Mobbing

Vi målte mobbing ved hjelp av spørsmål utviklet av Professor Dan Olweus (Olweus 1996). Spørsmålene om mobbing ble introdusert med en forkortet definisjon av mobbing: "Vi sier at en elev blir mobbet når en annen elev eller flere andre elever sier eller gjør vonde og ubehagelige ting mot han eller henne. Det er også mobbing når en elev blir ertet gjentatte ganger på en måte som han eller hun ikke liker eller når han eller hun med vilje blir holdt utenfor. Men det er ikke mobbing når to omtrent like sterke (jevnbyrdige) elever slåss eller krangler. Det er heller ikke mobbing når noen blir ertet en snill eller vennskapelig måte".

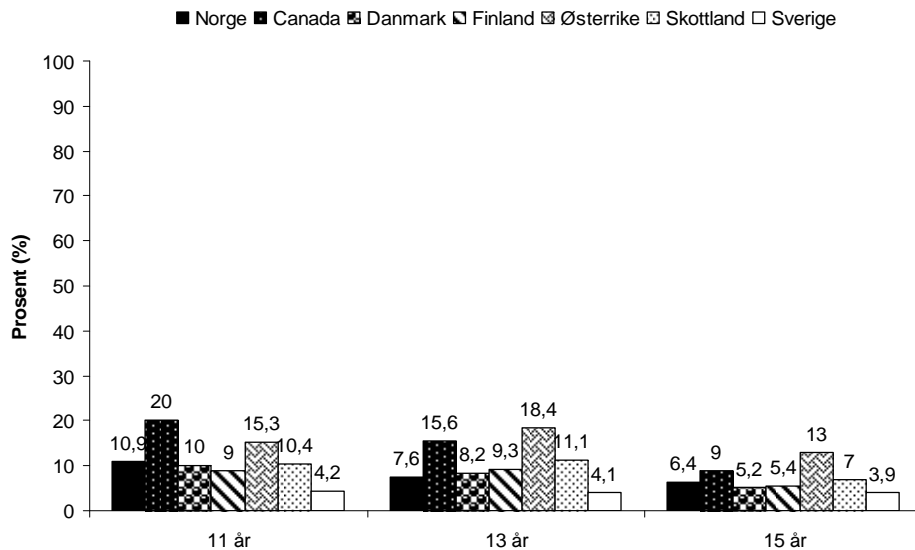
Å bli mobbet av andre ble målt ved hjelp av følgende spørsmål:

- "Hvor ofte er du blitt mobbet på skolen de siste månedene?". Svarkategoriene var: "Jeg har ikke blitt mobbet på skolen de siste månedene"; "bare en sjelden gang"; "2-3 ganger i måneden"; "omtrent en gang i uken"; "flere ganger i uken".

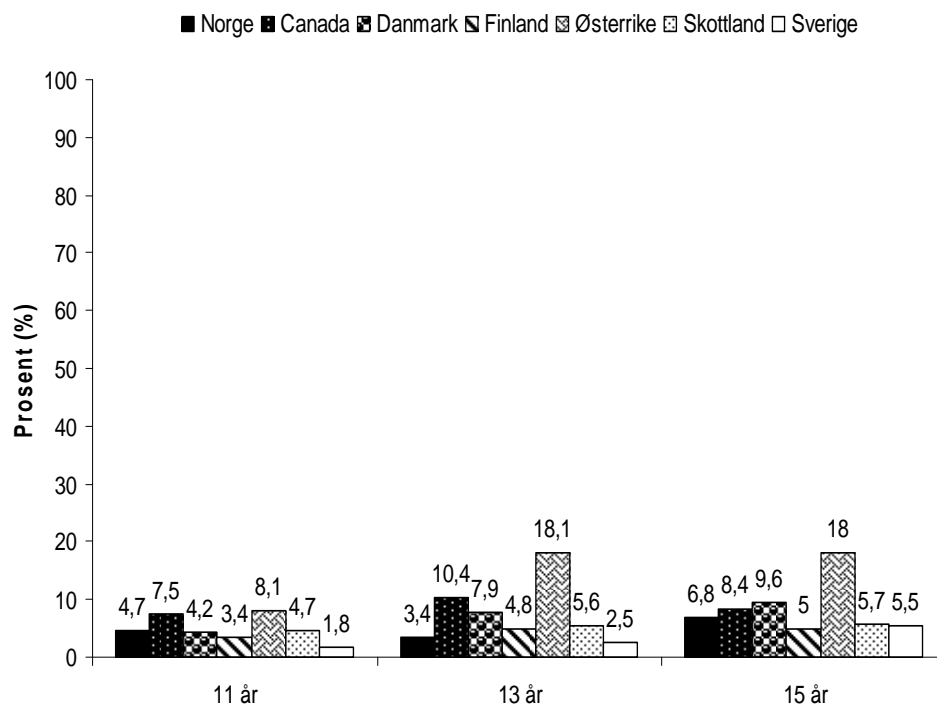
Å mobbe andre ble målt ved hjelp av følgende spørsmål:

- "Hvor ofte har du selv vært med på å mobbe en annen elev/andre elever på skolen de siste månedene?". Svarkategoriene var: "Jeg har ikke mobbet en annen elev/andre elever de siste månedene"; "bare en sjelden gang"; "2-3 ganger i måneden"; "omtrent en gang i uken"; "flere ganger i uken".

I tråd med Olweus definisjon av mobbing (Olweus 1996) regnes det for mobbing når det skjer med en viss hyppighet og tradisjonelt brukes 2-3 ganger i måneden eller oftere som grense. Figur 8 og 9 viser at på tvers av alle landene rapporterte de yngste elevene oftere at de ble mobbet to ganger i måneden eller oftere og tilsvarende var det flere eldre elever som rapporterte at de mobbet andre. Resultatene for Norge er svært like tallene for Danmark og Finland, mens Sverige har betydelig lavere forekomst av mobbing både når det gjelder å bli mobbet og å mobbe andre. I Canada og Østerrike var det betydelig høyere rapportering av mobbing enn i de andre landene.



Figur 8: Prosentandel elever fra Norge, Canada, Danmark, Finland, Østerrike, Skottland og Sverige som rapporterte at de ble mobbet to ganger per måned eller oftere

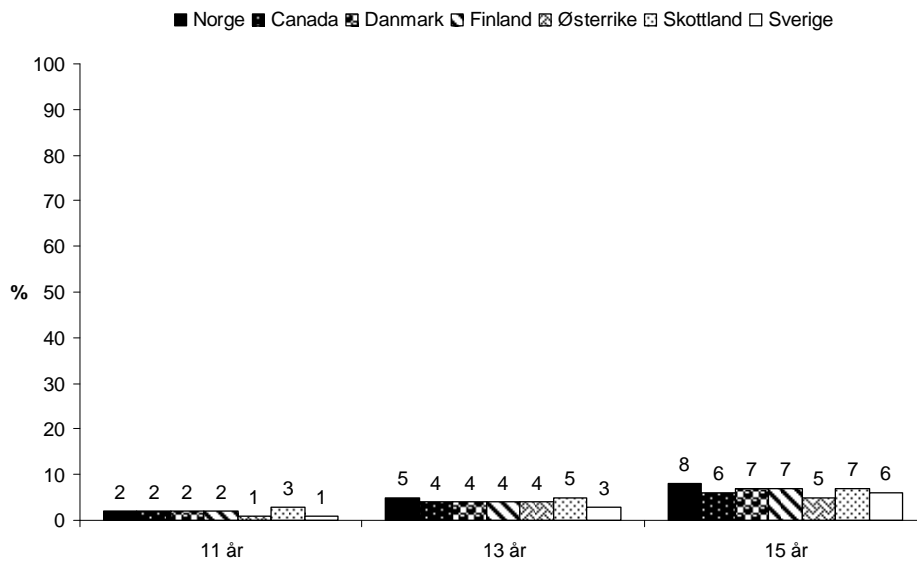


Figur 9: Prosentandel elever fra Norge, Canada, Danmark, Finland, Østerrike, Skottland og Sverige som rapporterte at de mobbet andre to ganger per måned eller oftere

2.4 Skoleprestasjoner

Elevenes skoleprestasjoner ble målt ved hjelp av følgende spørsmål: "Hva tror du kontaktlæreren din mener om skoleresultatene dine sammenlignet med klassekameratene dine? Svarkategoriene var "Han/hun mener jeg er 'Veldig god', 'God', 'Middels' og 'Dårligere enn middels'.

Figur 8 viser at på tvers av alle land og aldersgrupper er elevenes selvrapporterte skoleprestasjoner middels eller bedre. Kun knapt 10% av de eldste elevene rapporterte at de hadde dårligere enn middels skoleprestasjoner.



Figur 10: Prosentandel elever fra Norge, Canada, Danmark, Finland, Østerrike, Skottland og Sverige som rapporterte lavere enn gjennomsnittlige skoleprestasjoner

3 Utvikling over tid (1983 – 2005)

3.1 Introduksjon

Som en repetert tverrsnittstudie er "Helsevaner blant skoleelever" en av de få studiene som gir anledning til å studere trender i barn og unges helse. Studien har vært gjennomført etter en standardisert protokoll hvert 4. år siden 1985, i Norge henholdsvis desember 1985, 1989, 1993, 1997, 2001 og 2005. Et standardisert sett med variabler har vært brukt i alle disse undersøkelsene, og dette gjør det mulig å sammenligne på tvers av undersøkelser. I avsnittene som følger presenterer vi et utvalg av indikatorer slik de har utviklet seg i perioden 1985-2005. De fleste indikatorene blir i figurene sammenlignet med data fra de nordiske landene Danmark, Finland og Sverige. I tillegg er det laget et eget tabellverk som viser trenddata for alle landene, se Appendiks 1, tabell A1-12. Her er også data for Canada, Østerrike og Skottland. Undersøkelsen er i samtlige av landene gjennomført i løpet av samme skoleår. De nordiske landene og Canada har alle gjennomført studien i høsthalvåret, mens Skottland og Østerrike har gjennomført tidlig i vårsemesteret. Målsettingen for alle land er at elevene skal være nærmest mulig 11.5, 13.5 og 15.5 år.

Vi ser på trender for:

- Subjektive helseplager og livstilfredshet (det er ikke mulig å presentere trender for helse da spørsmålet er blitt endret underveis i studien)
- Tobakksrøyking og alkoholbruk
- Skoletrivsel og skolestress
- Mobbing

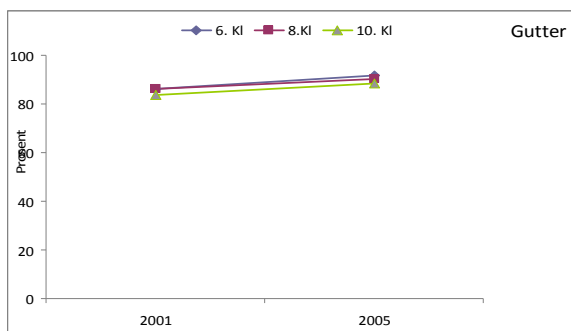
For hvert av disse utfallene presenterer vi estimat for perioden fra 1985 til 2005, fordelt på kjønn og aldersgruppe. Presentasjonen inkluderer data fra 11-åringer, 13-åringer og 15-åringer.

3.2 Psykisk helse

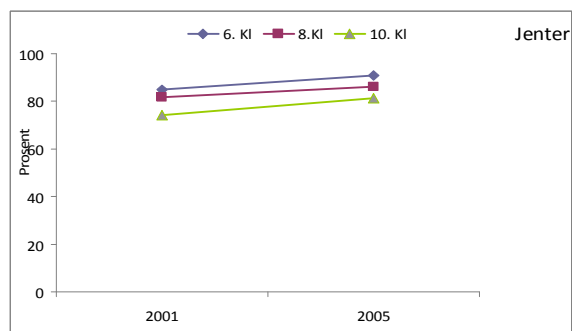
Livstilfredshet

Cantrils stige ble i studien "Health Behaviour in School-aged Children" innført som mål på livstilfredshet i 2001. Før den tid ble livstilfredshet målt ved hjelp av spørsmålet "Hvor lykkelig er du?" med svarkategoriene "svært lykkelig", "lykkelig", "nokså lykkelig" og "ikke særlig lykkelig". I tabell A1 (appendiks 1) trendene for "lykke"-spørsmålet som ble brukt i perioden 1985-1997 og i tabell A2 presenteres resultater for Cantrills stige for 2001 og 2002. Selv om to måletidspunkt er lite for å etablere trender, presenteres likevel trendfigurer for dette målet for Norge, Danmark, Finland og Sverige i figur 12 da disse representerer de ferskeste dataene.

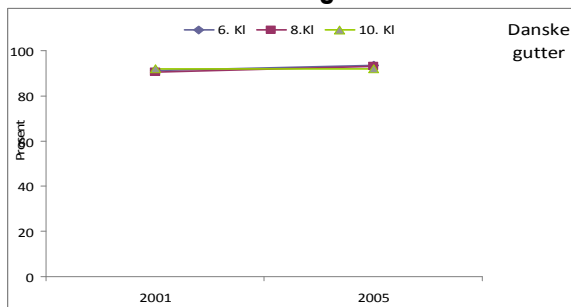
Figur 11 viser at for alle landene har livstilfredshet ligget høyt og stabilt fra 2001 til 2005. Blant guttene var det ikke særlig forskjeller å spore mellom de ulike aldersgruppene, mens det på tvers av land for jentene var en tendens til at de yngste elevene rapporterte høyere livstilfredshet enn de eldste.



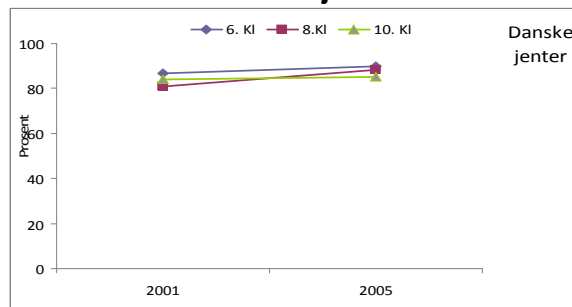
a: Norske gutter



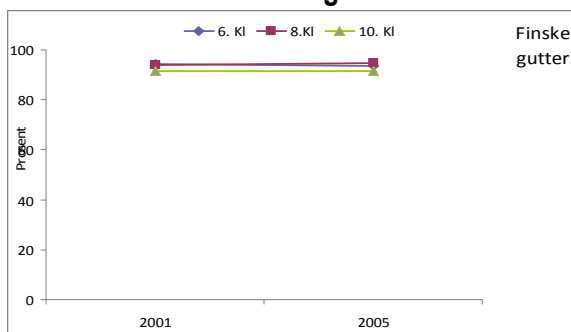
b: Norske jenter



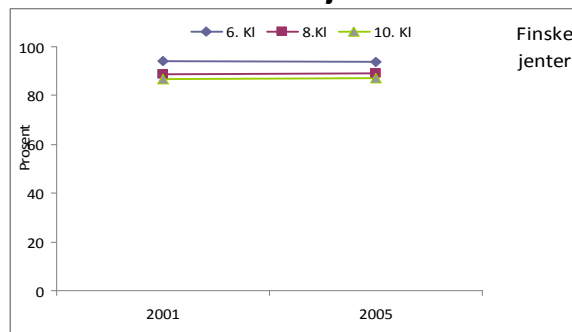
c: Danske gutter



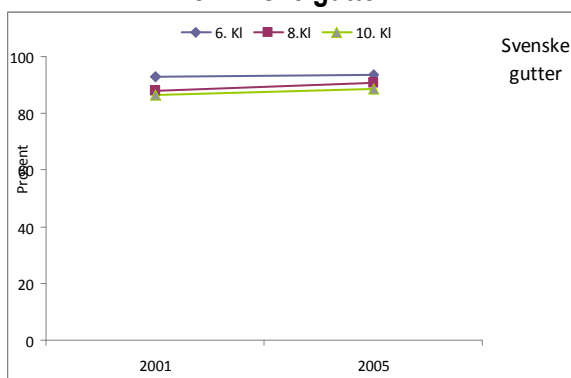
d: Danske jenter



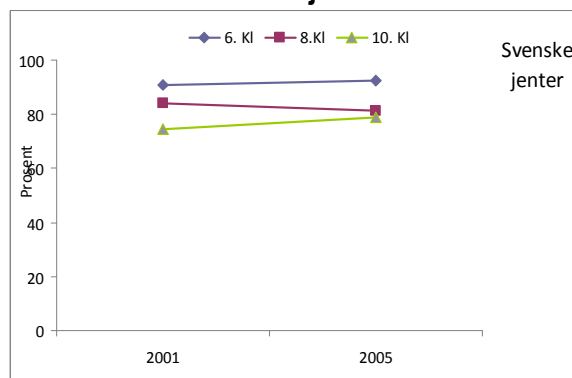
e: Finske gutter



f: Finske jenter

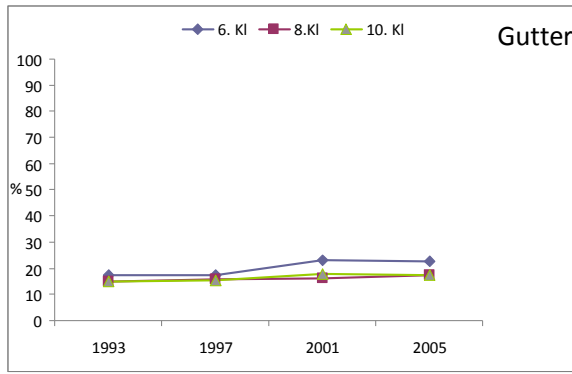


g: Svenske gutter

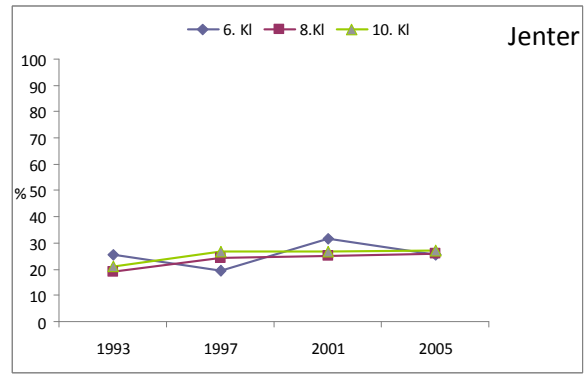


h: Svenske jenter

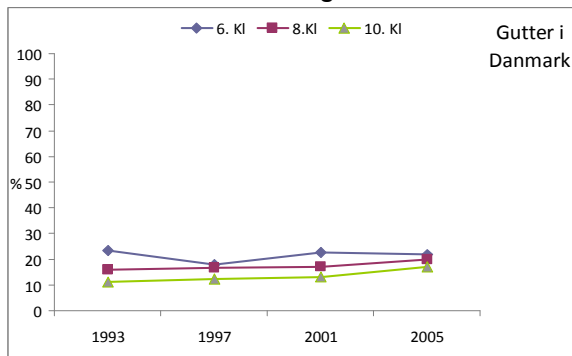
Figur 11: Prosentandel gutter og jenter i Norge, Danmark, Finland og Sverige som rapporterte at de har over gjennomsnittlig livstilfredshet i perioden 2001-2005. For informasjon om annet mål på livstilfredshet (lykke) se tabell A1 i Appendiks 1.



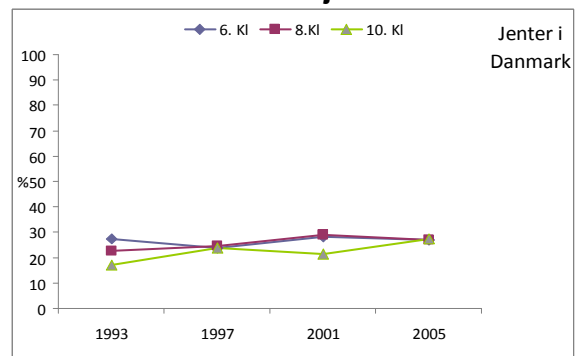
a: Norske gutter



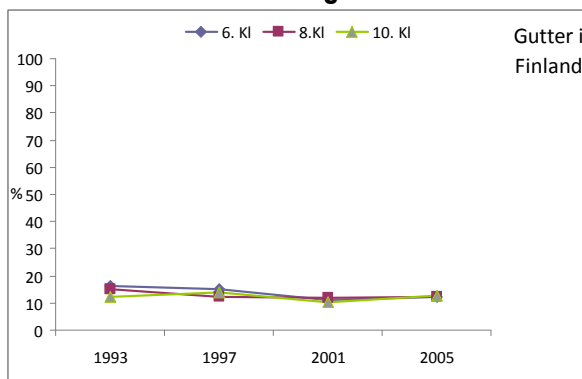
b: Norske jenter



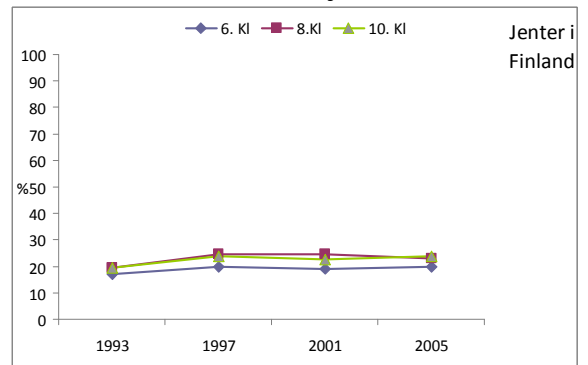
c: Danske gutter



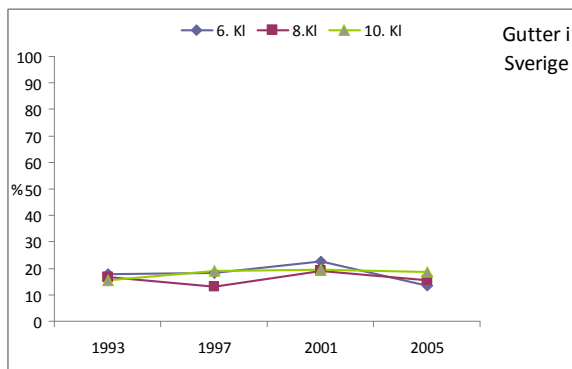
d: Danske jenter



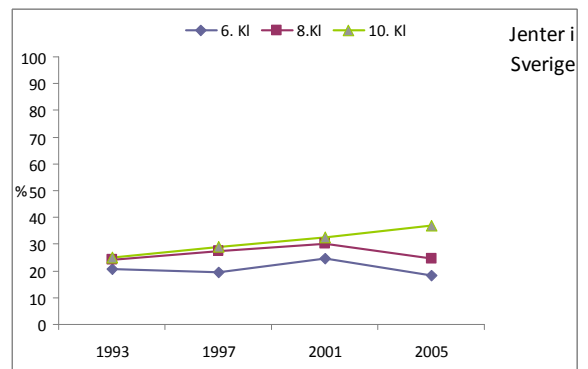
e: Finske gutter



f: Finske jenter



g: Svenske gutter



h: Svenske jenter

Figur 11: Prosentandel gutter og jenter i Norge, Danmark, Finland og Sverige som rapporterte at de daglig har subjektive helseplager i perioden 1993-2005.

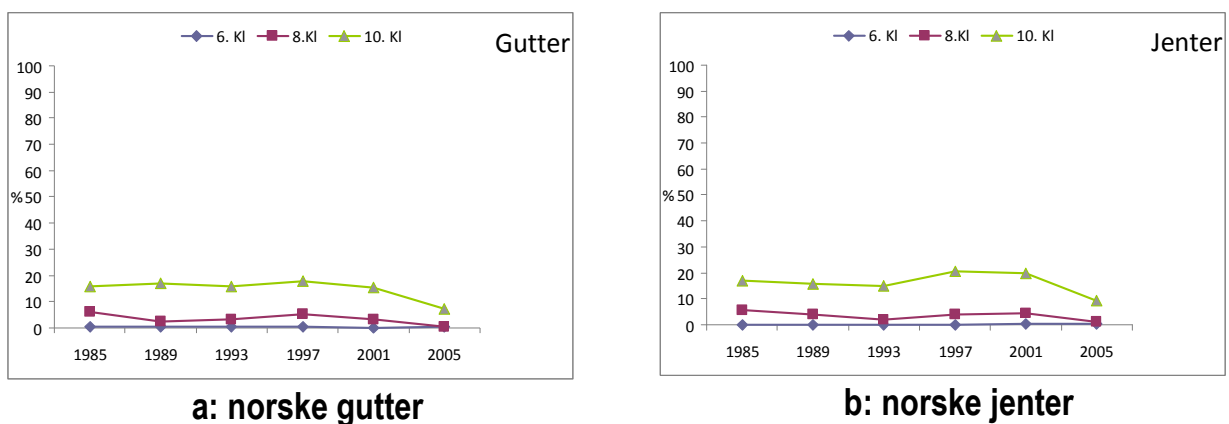
Subjektive helseplager

Figur 12a-h viser prosentandelen som rapporterte at de har minst en helseplage daglig for årene 1993, 1997, 2001 og 2005 for henholdsvis gutter og jenter i Norge, Danmark, Finland og Sverige. På tvers av aldersgrupper og kjønn var det en tendens til at andelen som hadde helseplager var høyere i 2005 enn i 1993. Rapporteringene var nokså like på tvers av de fire landene.

3.3 Risikoatferd

Røyking

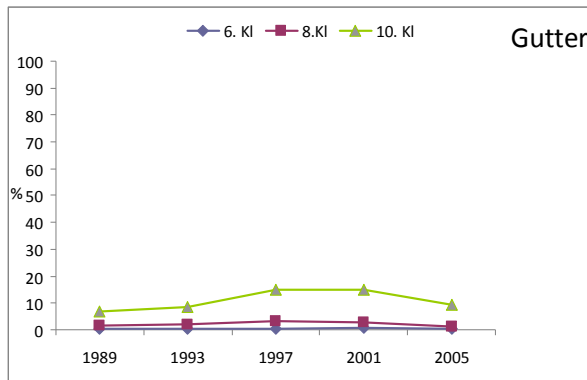
Figur 13a-b viser prosentandelen av henholdsvis gutter og jenter i Norge som rapporterte at de røykte daglig for årene 1985, 1989, 1993, 1997, 2001 og 2005. Høyest andel dagligrøykere for begge kjønn ble observert i 1997, og det var små forskjeller mellom tidspunktene fra 1985 til 1997. Etter 1997 ser vi en nedgang med halvering av andelen dagligrøykere mellom 2001 og 2005 på tvers av kjønn og alder. Appendiks 1, tabell A4, viser at tilsvarende reduksjon har funnet sted for de andre landene, med unntak av Skottland og Østerrike hvor nivået har ligget jevnt og høyt. De svenske ungdommene rapporterte det laveste nivået av røyking på samtlige måletidspunkt



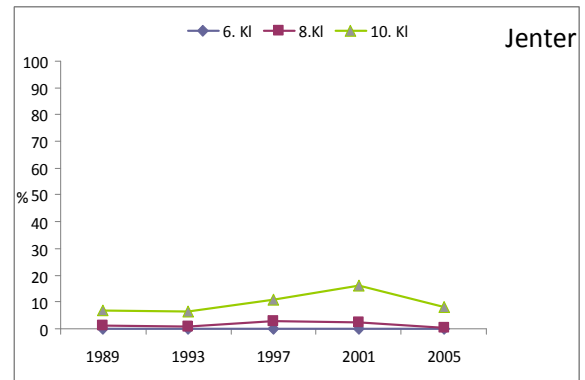
Figur 13: Prosentandel norske gutter og jenter som røykte daglig i perioden 1985- 2005

Alkoholbruk

Figur 14a-b viser andelen av norske skoleelever som brukte alkohol (øl, vin eller brennevin) minst en gang i uken for årene 1985, 1989, 1993, 1997, 2001 og 2005 for henholdsvis gutter og jenter. For begge kjønn var det en nedgang i alkoholbruk fra 1985 til 1989 og deretter en klar økning frem til 2001. Fra 2001 til 2005 ser vi en kraftig nedgang i rapportering av alkoholbruk på tvers av alder og kjønn. Sammenlignet med 17 prosent i 2001, rapporterte bare 10 prosent av både gutter og jenter på 10. trinn ukentlig alkoholbruk i 2005.



a: Norske gutter



b: Norske jenter

Figur 14: Prosentandel norske gutter og jenter som rapporterte bruk av alkohol minst en gang i uken i perioden 1989-2005

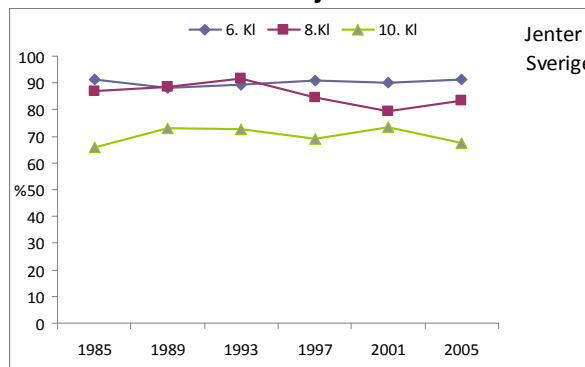
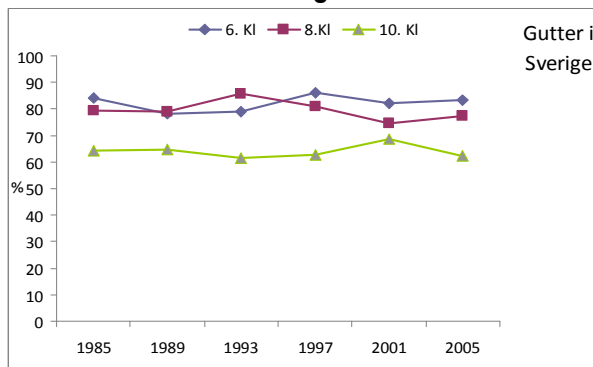
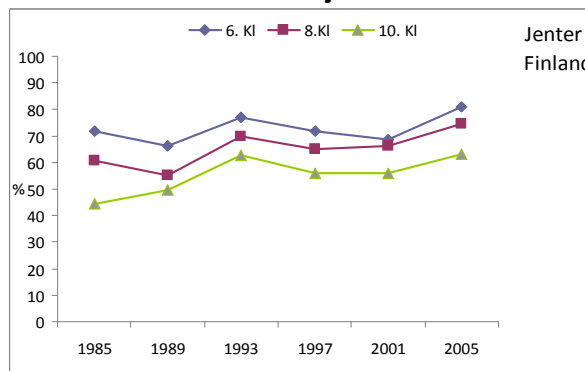
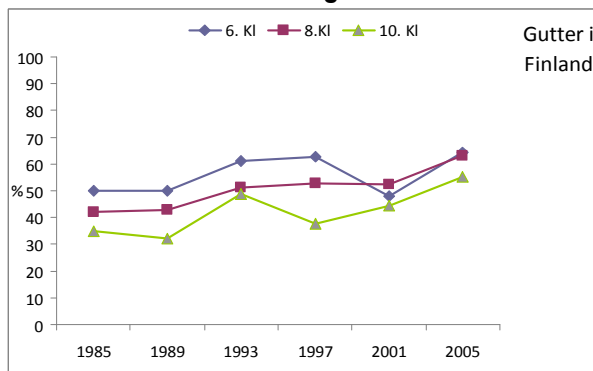
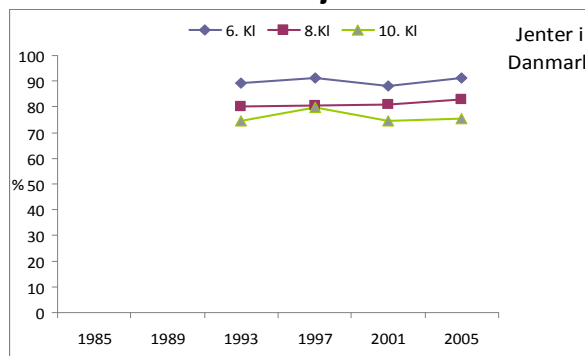
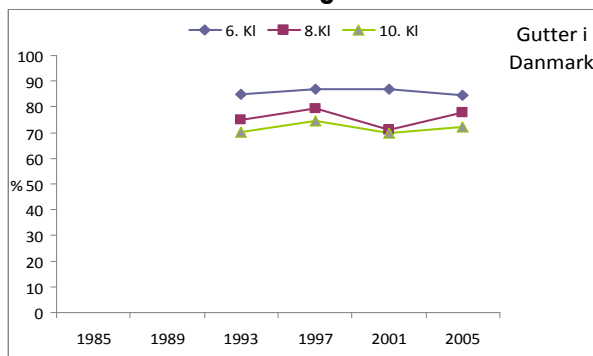
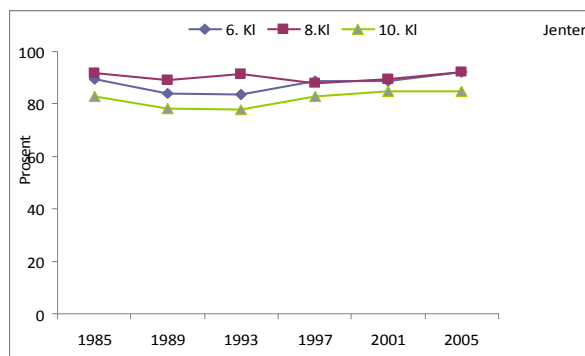
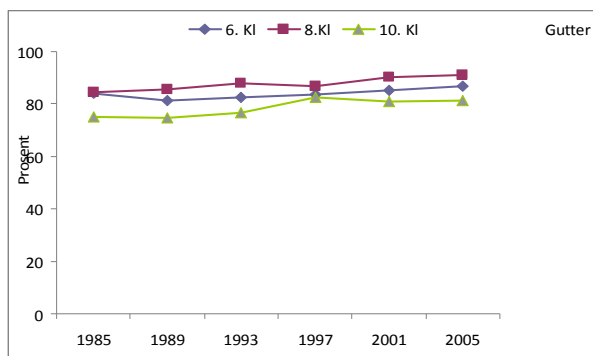
Appendiks 1, tabell A5, viser at med unntak av Østerrike har det også vært en nedgang i alkoholbruk for de andre landene i løpet av perioden. Det samlet sett høyeste alkoholforbruket rapporteres blant danske, skottske og østerrikske ungdommer der ca en tredjedel av 15-åringene rapporterer alkoholbruk minst en gang i uken.

3.4 Skolemiljø

Skoletrivsel

Figur 15a-h viser andelen elever som rapporterte at de liker seg godt eller svært godt på skolen for årene 1985, 1989, 1993, 1997, 2001 og 2005 for henholdsvis gutter og jenter. Resultatene viser at jentenes rapporterte skoletrivsel i Norge har ligget stabilt gjennom hele perioden, mens det for guttene har vært en tendens til økning fra 1985 til 2005. Andelen elever som rapporterte høy skoletrivsel i 2005 var henholdsvis 81 prosent for gutter og 85 prosent for jenter, sammenlignet med respektive 75 og 83 prosent i 1985. Den laveste andelen av elever som trivdes på skolen, ble rapportert av elever på 10. trinn på samtlige tidspunkt.

Norske elever rapporterer gjennomgående høyere skoletrivsel enn elevene i Danmark, Finland og Sverige. Særlig rapporterte 15-åringene i de andre landene betydelig lavere skoletrivsel enn de norske 15-åringene. 11- og 15-årige elever i Østerrike rapporterte noe høyere skoletrivsel enn de andre landene, nesten på samme nivå som Norge.



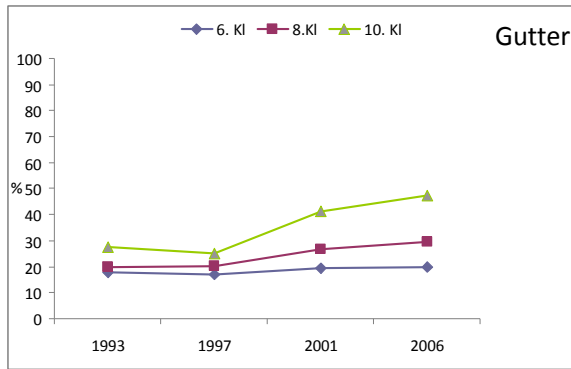
Figur 15: Prosentandel gutter og jenter i Norge, Danmark, Finland og Sverige som rapporterte at de trives godt eller svært godt på skolen i perioden 1985-2005.

Skolestress

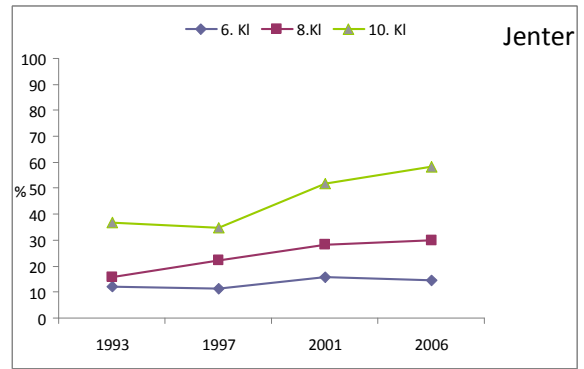
Figur 16a-h viser prosentandelen som rapporterte at de ble stresset av skolearbeidet for årene 1993, 1997, 2001 og 2005 for henholdsvis gutter og jenter i Norge, Danmark, Finland og Sverige. I Norge var det fra 1993 til 2005 en tydelig økning i andelen for begge kjønn på ungdomstrinnet som rapporterte skolerelatert stress.

Danske elever rapporterte en tilsvarende økning av skolerelatert stress i perioden, mens det for Finland og Sverige var det reduksjon av skolerelatert stress fra 1993 til 2005, selv om nivået lå stabilt fra 2001 til 2005. Appendix 1, tabell A9, viser at det i Skottland og Østerrike var en betydelig nedgang i skolerelatert stress i perioden 1993 til 2005 og særlig fra 2001 til 2005. I Canada lå elevenes rapporterte skolerelaterte stress stabilt i hele perioden.

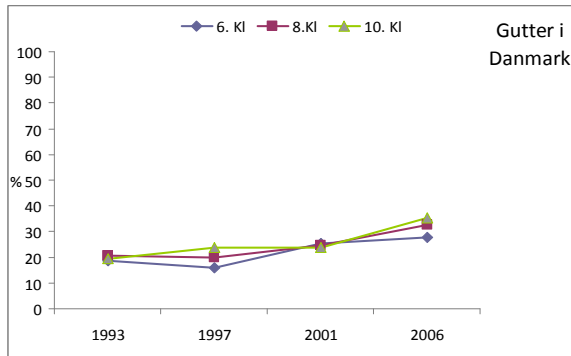
For alle land og begge kjønn, med unntak av finske gutter, rapporterte 15-åringene betydelig høyere skolestress enn 11-åringene. Jevnt over rapporterte 15-åringene også høyere skolestress enn 13-åringene, men forskjellene her var ikke like tydelige som for 11-åringene.



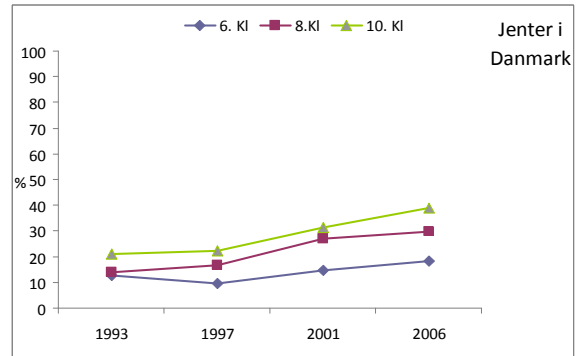
a: Norske gutter



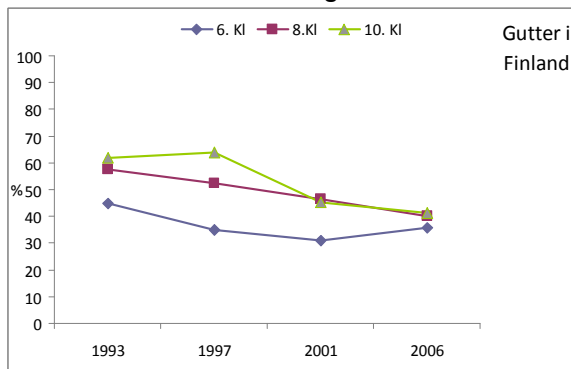
b: Norske jenter



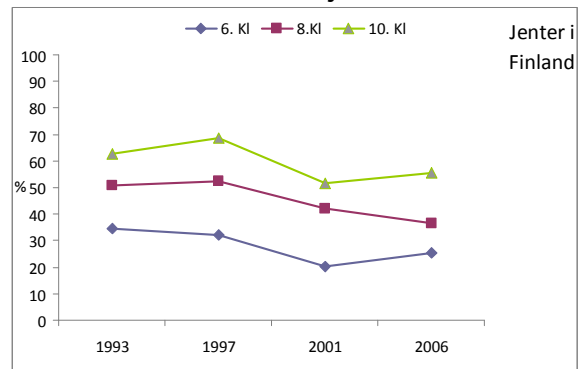
c: Danske gutter



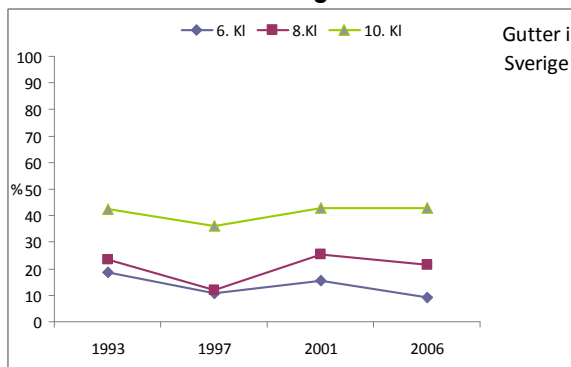
d: Danske jenter



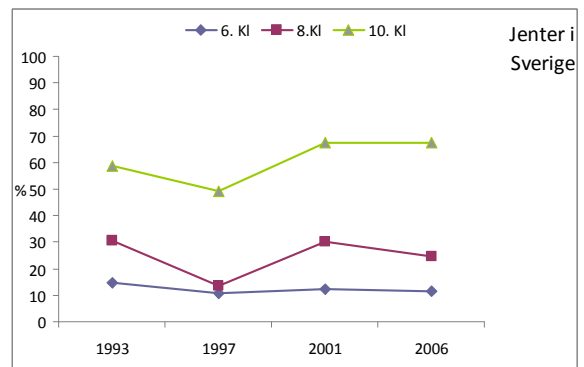
e: Finske gutter



f: Finske jenter



g: Svenske gutter



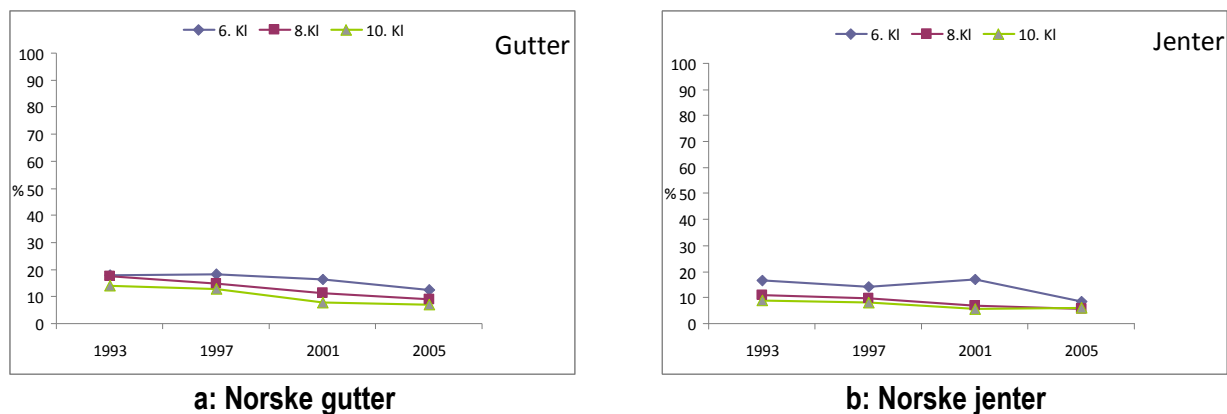
h: Svenske jenter

Figur 16: Prosentandel gutter og jenter i Norge, Danmark, Finland og Sverige som rapporterte at de ble stresset på skolen i perioden 1993-2005.

Mobbing

Å bli mobbet

Figur 17a-b viser prosentandelen for henholdsvis norske gutter og jenter som rapporterte å bli mobbet minst to ganger i måneden eller oftere for årene 1993, 1997, 2001 og 2005. Trendbildet for alle aldersgruppene og begge kjønn viser nedgang fra 1993 til 2005 i andelen som rapporterte å ha blitt mobbet. Nedgangen har vært størst for de eldste guttene og de yngste jentene.



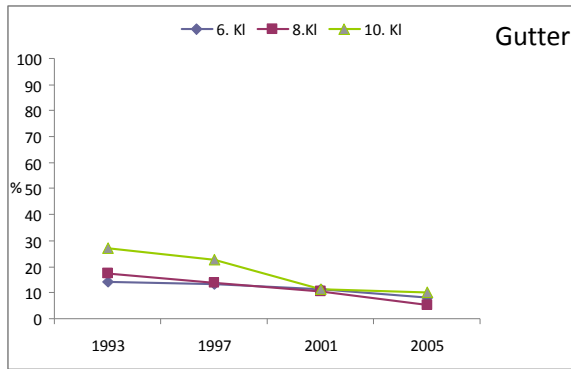
Figur 17: Prosentandel norske gutter jenter som har blitt mobbet to ganger i måneden eller oftere i perioden 1993-2005

Også i Danmark og Finland har det vært en nedgang i perioden 1993-2005 i omfanget av elever som rapporterte at de var blitt mobbet, (se appendiks 1, tabell A10). Omfanget i disse to landene ligger på nivå med Norge. Sverige har ligget lavere enn de andre nordiske landene i hele perioden og også her er det en tendens til reduksjon fra 1993 til 2005. I Canada, Skottland og Østerrike har det vært lite endring i perioden. Omfanget av elever som rapporterte å bli mobbet var neste dobbelt så høyt i Canada og Østerrike som i Skottland og de nordiske landene.

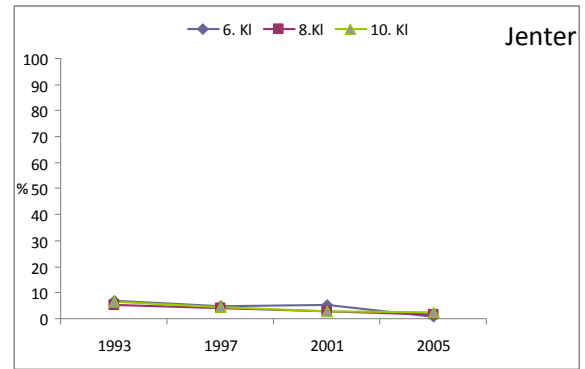
På tvers av alle land er det flere yngre enn eldre elever som rapporterte at de ble mobbet.

Har mobbet andre

Figur 18a-b viser prosentandelen for henholdsvis norske gutter og jenter som rapporterte at de hadde mobbet andre elever to ganger i måneden eller oftere for årene 1993, 1997, 2001 og 2005. For både gutter og jenter var det betydelig nedgang fra 1993 til 2005 for alle aldersgruppene. Nedgangen var størst for guttene i de to eldste aldersgruppene.



a: Norske gutter



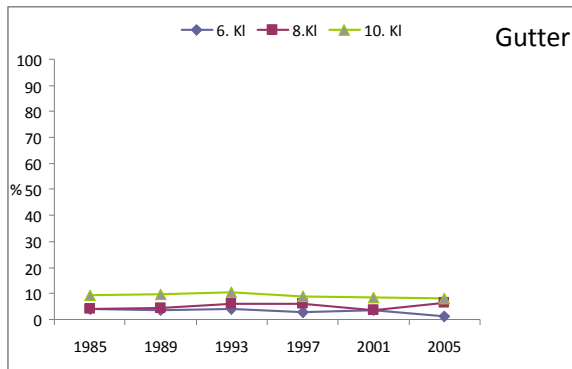
b: Norske jenter

Figur 18: Prosentandel norske gutter og jenter som har mobbet andre to ganger i måneden eller oftere i perioden 1993-2005

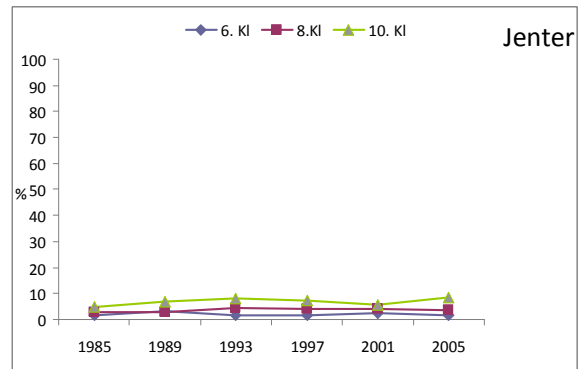
Skottland og Sverige har ligget nokså lavt i hele perioden. Særlig gjelder det Sverige. For de andre landene var det som i Norge en betydelig nedgang i omfanget av elever som rapporterte at de mobbet andre i perioden 1993-2005. Nedgangen var særlig stor i Danmark og Østerrike, selv om nivået i Østerrike fortsatt ligger betydelig over de andre landene der vel en fjerdedel av de eldste elevene rapporterte at de mobbet andre.

3.5 Egenvurderte skoleprestasjoner

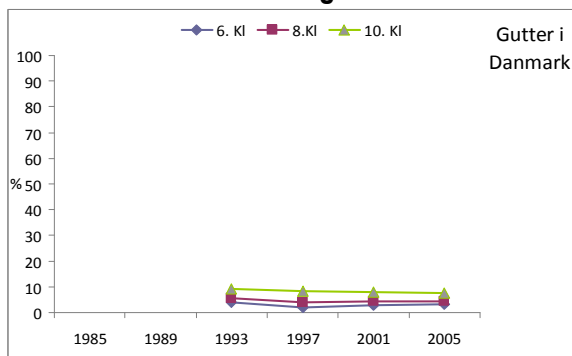
Figur 19a-h viser elevenes rapporterte skoleprestasjoner for henholdsvis gutter og jenter i Norge, Danmark, Finland og Sverige. For alle land og aldersgrupper har andelen som rapporterte at de er under middels ligget stabilt fra 1985 og frem til 2005 på i underkant av 10%.



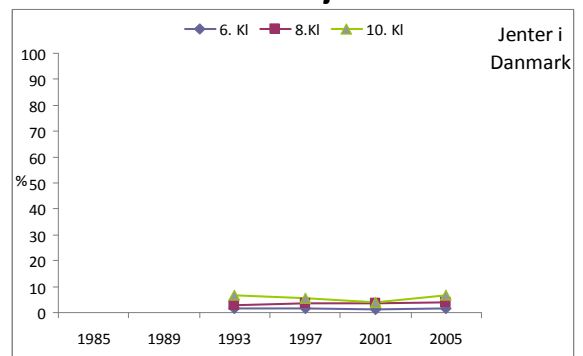
a: Norske gutter



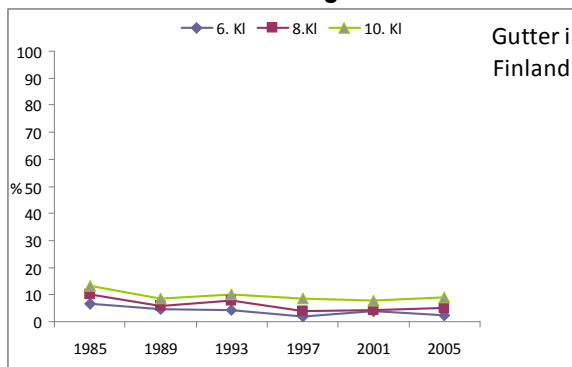
b: Norske jenter



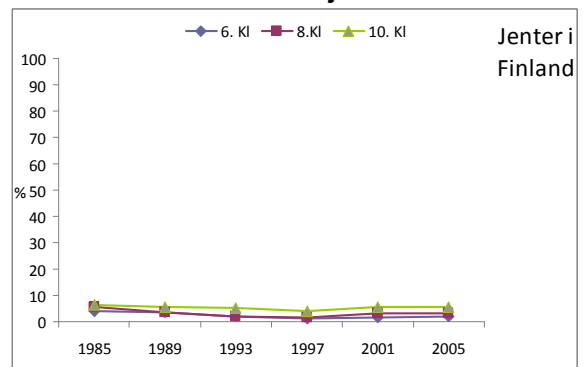
c: Danske gutter



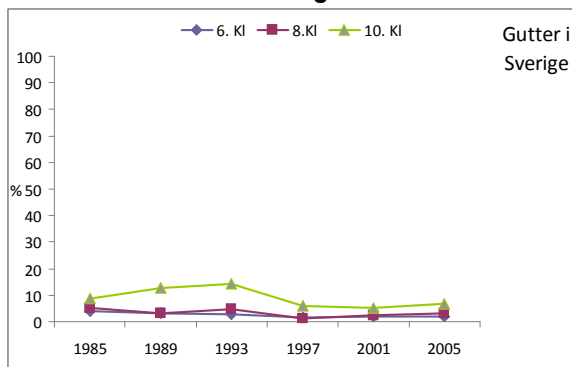
d: Danske jenter



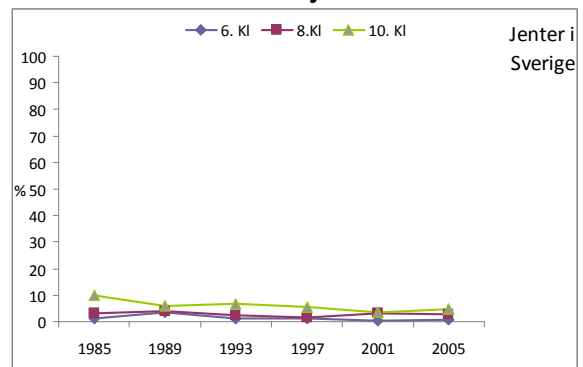
e: Finske gutter



f: Finske jenter



g: Svenske gutter



h: Svenske jenter

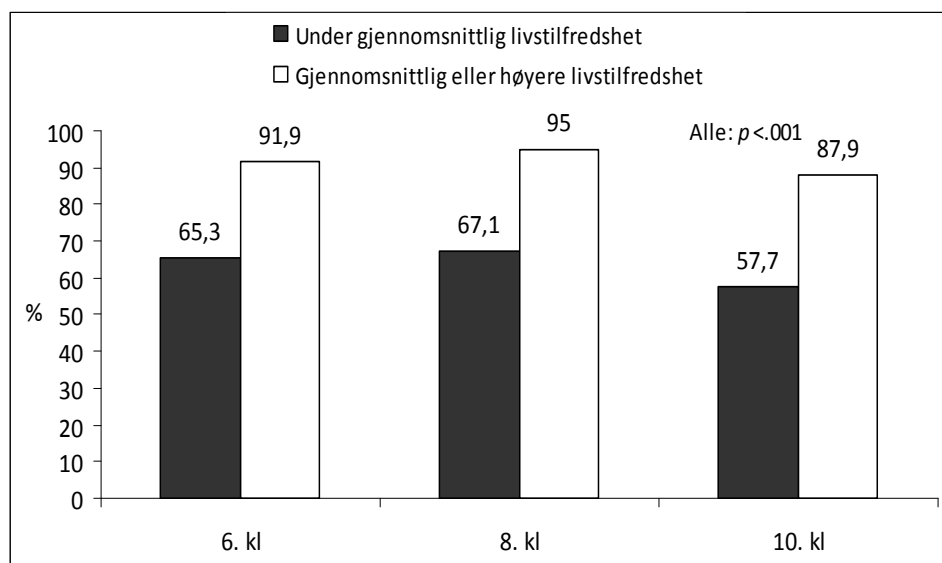
Figur 19: Prosentandel gutter og jenter i Norge, Danmark, Finland og Sverige som rapporterte at deres skoleprestasjoner var under middels i perioden 1985-2005.

4 Sammenheng mellom psykisk helse, helseatferd, skolemiljø og skoletrivsel

I dette kapitlet presenteres for mellom psykisk helse og skolemiljø i forhold til elevenes rapporterte skoletrivsel. I denne fremstillingen benyttes kun norske data fra den siste undersøkelsen som ble gjennomført i desember 2005.

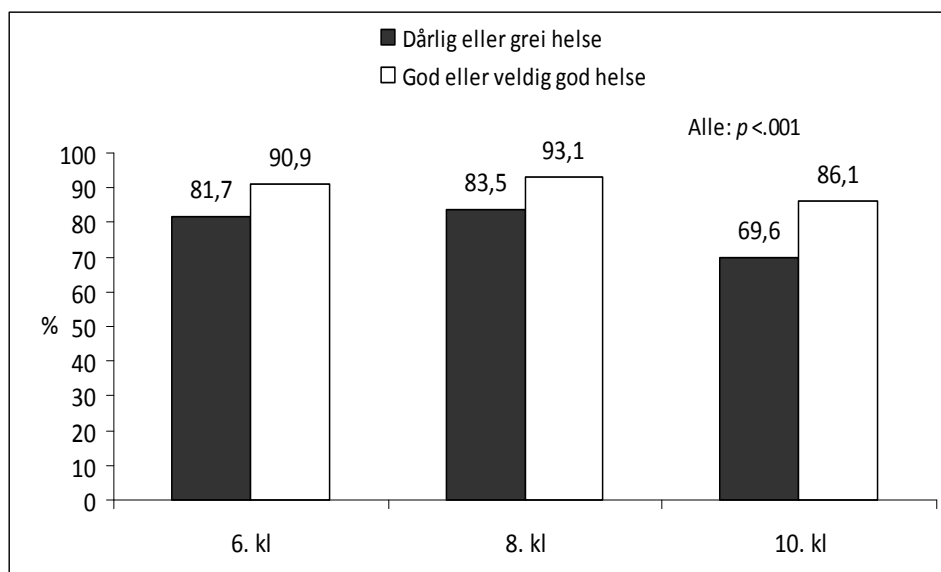
4.1 Sammenheng mellom psykisk helse og skoletrivsel

Figur 20 viser at det blant elever som rapporterte høy livstilfredshet (over 6 på Cantrils stige fra 0-10) er en betydelig høyere andel som trives på skolen sammenlignet med elever som rapporterte under gjennomsnittlig livstilfredshet. Mens ca 90% av elevene på 10. klassetrinn, som ikke rapporterte ukentlige plager oppgav høy skoletrivsel, var det knapt 60% som rapporterte tilsvarende blant elevene som opplevde lavere livstilfredshet.



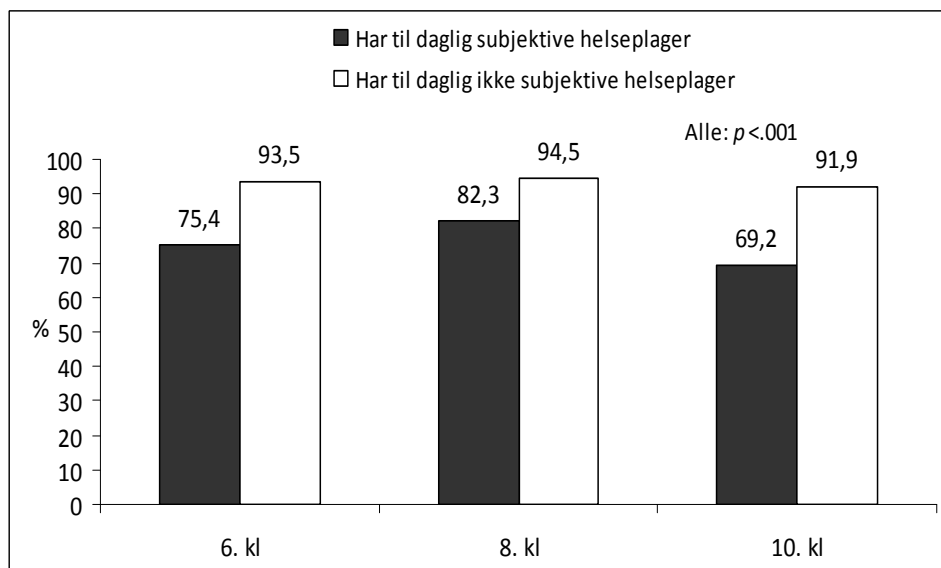
Figur 20: Prosentandel som liker seg på skolen blant elever som rapporterte under gjennomsnittlig livstilfredshet sammenlignet med elever som rapporterte gjennomsnittlig eller høyere en livstilfredshet

Figur 21 viser at elevenes rapportering av helse følger sammen mønster som for livstilfredshet ved at det blant elever som rapporterte dårlig helse var en lavere andel som oppgav høy skoletrivsel. Selv om forskjellene var mindre markante for de to yngste aldersgruppene, var det likevel en signifikant forskjell på 10%.



Figur 21: Prosentandel som liker seg på skolen blant elever som rapporterte dårlig eller grei helse sammenlignet med elever som rapporterte god eller veldig god helse

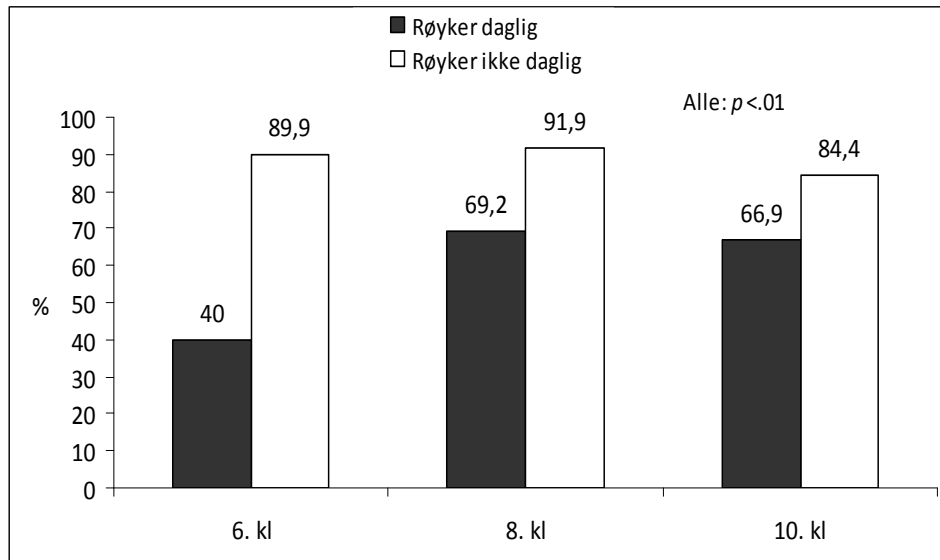
I figur 22 ser vi at for alle alderstrinn var elevenes skoletrivsel høyere blant elever som ikke rapporterte at de hadde ukentlige subjektive helseplager. Mens 90% av de 15-årige elevene som ikke hadde ukentlige subjektive helseplager rapporterte at de likte seg godt eller svært godt på skolen, var det bare 70% av elevene som hadde ukentlige helseplager som rapporterte det samme.



Figur 22: Prosentandel som likte seg på skolen blant elever som til daglig hadde subjektive helseplager sammenlignet med elever som til daglig ikke hadde subjektive helseplager

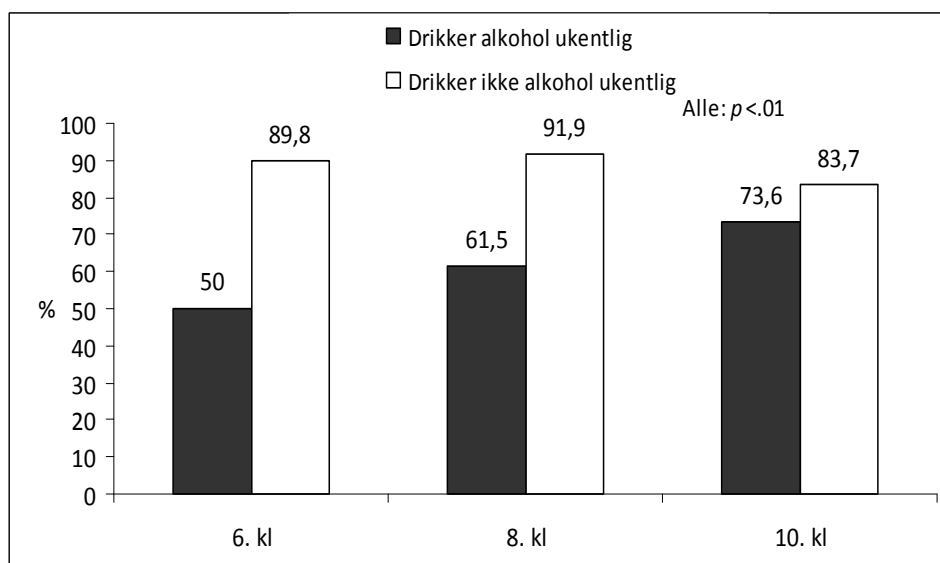
4.2 Sammenhengen mellom risikoatferd og skoletrivsel

Figur 23 viser at det er flere elever som rapporterte høy skoletrivsel i gruppen som ikke røykte sammenlignet med dem som røykte. Mens 85-90% av ikke-røykerne blant 13- og 15-åringene rapporterte høy skoletrivsel var den tilsvarende andelen blant røykerne rundt 70%.



Figur 23: Prosentandel som likte seg på skolen blant elever som røykte daglig sammenlignet med elever som ikke røykte daglig

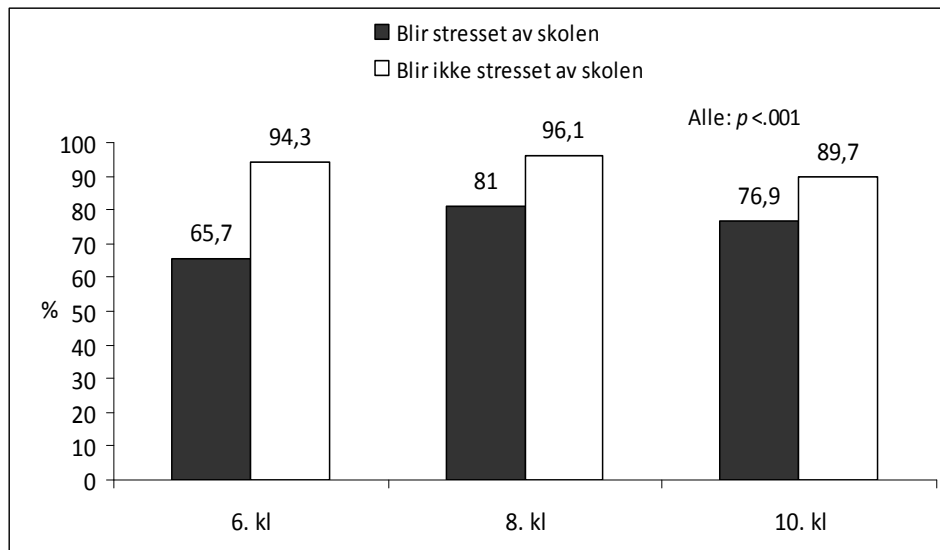
Figur 24 viser en tilsvarende sammenheng mellom alkoholbruk og skoletrivsel som for røyking. Blant elever som rapporterte at de ikke drakk alkohol ukentlig er det en større andel som rapporterte høy skoletrivsel sammenlignet med dem som brukte alkohol ukentlig.



Figur 24: Prosentandel som likte seg på skolen blant elever som rapporterte at de drakk alkohol ukentlig sammenlignet med elever som rapporterte at de ikke drakk alkohol ukentlig

4.3 Sammenhengen mellom skolemiljø og skoletrivsel

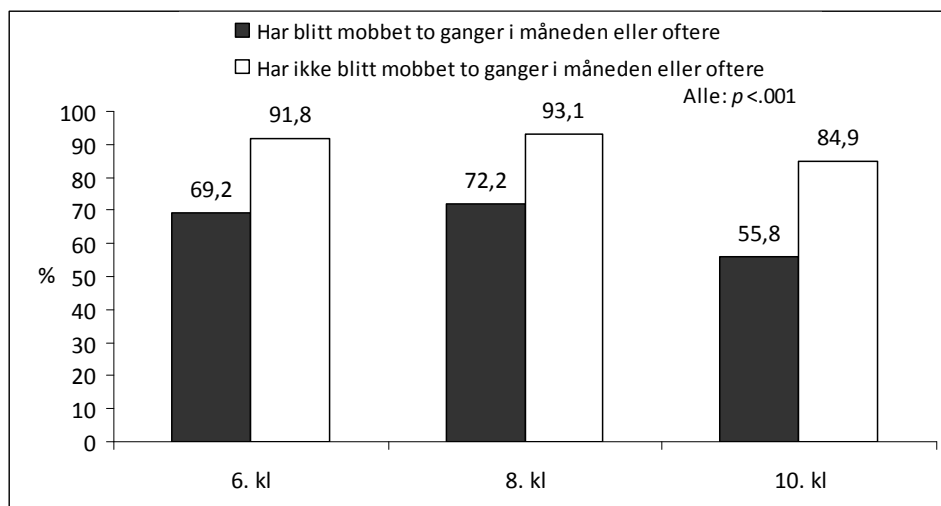
Figur 25 viser at også det å være stresset av skolearbeidet henger sammen med elevenes rapporterte skoletrivsel. Mens rundt 90% av de 15-årige elevene som ikke rapporterte å bli stresset av skolearbeidet sier de trives på skolen er den tilsvarende andelen 77% blant elevenes rapporterte å bli stresset av skolearbeidet. For 11- og 13-åringene er forskjellen mellom de to gruppene enda større.



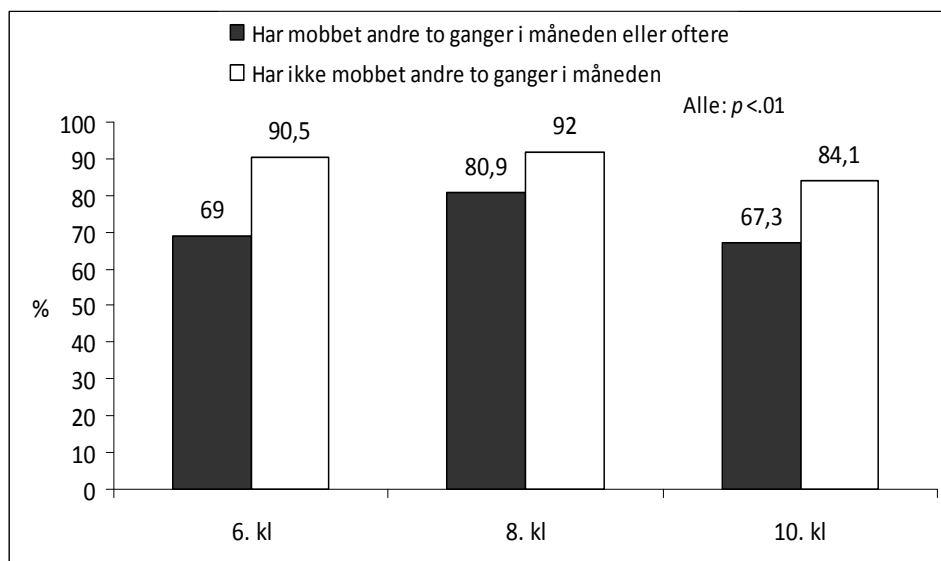
Figur 25: Prosentandel som liker seg på skolen blant elever som rapporterte at de blir stresset av skolen sammenlignet med elever som ikke rapporterte å bli stresset av skolen

4.4 Sammenhengen mellom mobbing og skoletrivsel

Figur 26 og 27 viser at blant elever som har blitt mobbet eller selv rapporterte å være mobbere er det en lavere andel som rapporterte høy skoletrivsel sammenlignet med de som ikke har vært involvert i mobbing. For 15-åringene er andelen henholdsvis 56% og 85%. Også for 11- og 13-åringene er det betydelige forskjeller i rapportert skoletrivsel mellom de to gruppene.



Figur 26: Prosentandel som likte seg på skolen blant elever som rapporterte å ha blitt mobbet to ganger i måneden eller oftere sammenlignet med elever som ikke rapporterte å ha blitt mobbet to ganger i måneden eller oftere



Figur 27: Prosentandel som likte seg på skolen blant elever som rapporterte å ha mobbet andre to ganger i måneden eller oftere sammenlignet med elever som rapporterte ikke å ha mobbet andre to ganger i måneden eller oftere

4.5 Samlet betydning av helse-, helseatferd- og skolemiljøfaktorer for elevenes skoletrivsel

Tabell 1a-c presenterer resultater av multivariat logistisk regresjonsanalyse for henholdsvis 11-, 13- og 15-åringene der variablene som måler psykisk helse, helseatferd (og skolemiljø inngår som forklaringsvariabler med skoletrivsel som avhengig variabel. Under kategorien helseatferd inngår helsefremmende atferd i form av fysisk aktivitet og fruktspising i tillegg til risikoatferd i form av røyking og alkoholbruk. For nærmere presentasjon av trender og frekvenser for de helsefremmende atferdene, se Appendix 1, tabell A7 og A8. Kjønn og sosioøkonomisk status er også inkludert for å studere det unike bidraget av hver enkelt når disse to faktorene er tatt høyde for.

Resultatene viser at for alle tre aldersgruppene er det å være stresset av skolearbeidet og gjennomsnittlige eller dårlige skoleprestasjoner signifikante forklaringsfaktorer for elevenes skoletrivsel. Det betyr at høy stressopplevelse og lave skoleprestasjoner har negativ innvirkning på elevenes skoletrivsel.

For de to yngste aldersgruppene har også det å bli mobbet negativ innflytelse på elevenes skoletrivsel. For de yngste elevene gir det å være jente høyere odds for høy skoletrivsel. Blant de to eldste aldersgruppene er øker høy livstilfredshet sannsynligheten for at elevene rapporterer høy skoletrivsel. For 15-åringene var det også høyere odds for skoletrivsel om elevene kom fra høyere sosioøkonomiske kår og var fysisk aktive minst to timer per uke utenom skoletid.

Tabell 1a. Betydningen av psykisk helse-, helseatferd- og skolemiljøfaktorer for elevenes skoletrivsel. Multivariat logistisk regresjon med skoletrivsel som avhengig variabel, 11-åringer.

	Odds Ratio	95% CI	p-verdi
Jente	2.75	1.32-5.73	.007
Høy sosioøkonomisk status	1.09	.58-2.06	.79
Tilfreds med livet	1.91	.93-3.95	.08
Daglige subjektive helseplager	.32	.14-.69	.004
God helse	1.53	.68-3.45	.30
Stresset av skolearbeid	.24	.13-.43	<.001
Spiser frukt daglig	1.89	.75-4.75	.18
Drikker alkohol ukentlig			
Fysisk aktiv to timer eller mer per uke	1.30	.72-2.35	.39
Har blitt mobbet to ganger månedlig eller oftere	.28	.13-.59	.001
Har mobbet andre to ganger månedlig eller oftere	.50	.16-1.56	.23
Røyker daglig	.14	.02-.91	.04
Gjennomsnittlig eller lavere skoleprestasjoner	.32	.17-.63	.001

Tabell 1b. Betydningen av helse-, risikoatferd- og skolemiljøfaktorer for elevenes skoletrivsel. Multivariat logistisk regresjon med skoletrivsel som avhengig variabel, 13-åringer.

	Odds Ratio	95% CI	p-verdi
Jente	1.47	.74-2.90	.27
Høy sosioøkonomisk status	.84	.44-1.60	.60
Tilfreds med livet	6.20	2.74-14.02	<.001
Daglige subjektive helseplager	.52	.26-1.08	.08
God helse	1.21	.58-2.51	.62
Stresset av skolearbeid	.26	.12-.56	.001
Spiser frukt daglig	.92	.40-2.08	.84
Drikker alkohol ukentlig	.54	.12-2.45	.42
Fysisk aktiv to timer eller mer per uke	1.23	.60-2.54	.57
Har blitt mobbet to ganger månedlig eller oftere	.19	.03-.93	.03
Har mobbet andre to ganger månedlig eller oftere	1.37	.29-7.85	.73
Røyker daglig	.66	.10-4.21	.66
Gjennomsnittlig eller lavere skoleprestasjoner	.45	.26-.78	.005

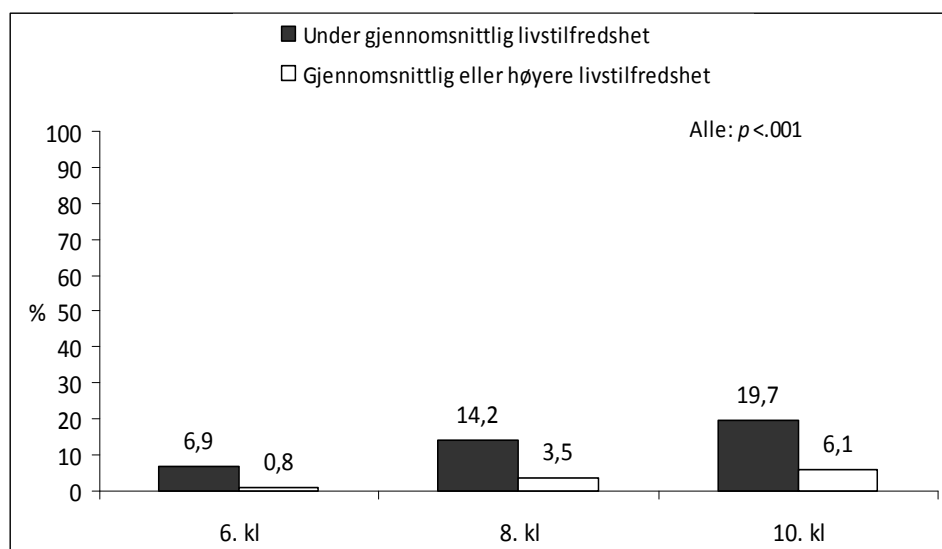
Tabell 1c. Betydningen av helse-, risikoatferd- og skolemiljøfaktorer for elevenes skoletrivsel. Multivariat logistisk regresjon med skoletrivsel som avhengig variabel, 15-åringer.

	Odds Ratio	95% CI	p-verdi
Jente	1.47	.92-2.33	.10
Høy sosioøkonomisk status	1.98	1.01-3.90	.05
Tilfreds med livet	2.58	1.63-4.07	<.001
Daglige subjektive helseplager	.66	.37-1.19	.17
God helse	1.08	.71-1.63	.73
Stresset av skolearbeid	.50	.34-.73	<.001
Spiser frukt daglig	.74	.45-1.21	.23
Drikker alkohol ukentlig	.71	.35-1.43	.34
Fysisk aktiv to timer eller mer per uke	1.64	1.07-2.51	.02
Har blitt mobbet to ganger månedlig eller oftere	.59	.27-1.26	.17
Har mobbet andre to ganger månedlig eller oftere	.64	.33-1.24	.19
Røyker daglig	.91	.44-1.85	.79
Gjennomsnittlig eller lavere skoleprestasjoner	.47	.32-.71	<.001

5 Sammenhengen mellom psykisk helse, helseatferd, skoletrivsel og egenvurderte skoleprestasjoner

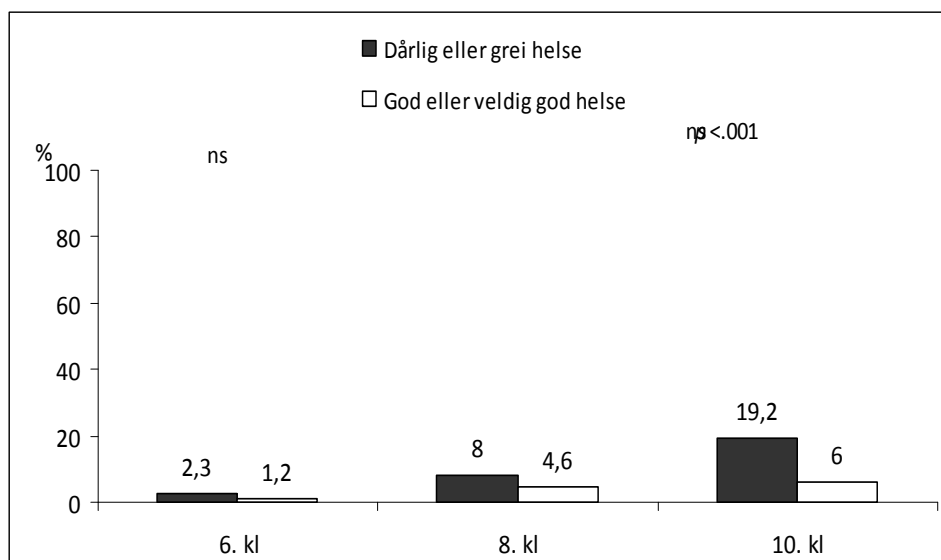
5.1 Sammenhengen mellom psykisk helse og skoleprestasjoner

Figur 28 viser at blant elever som rapporterte under gjennomsnittlig livstilfredshet er det en betydelig større andel som rapporterte under middels skoleprestasjoner for alle tre alderstrinn. Forskjellene er særlig markante for de to eldste aldersgruppene.



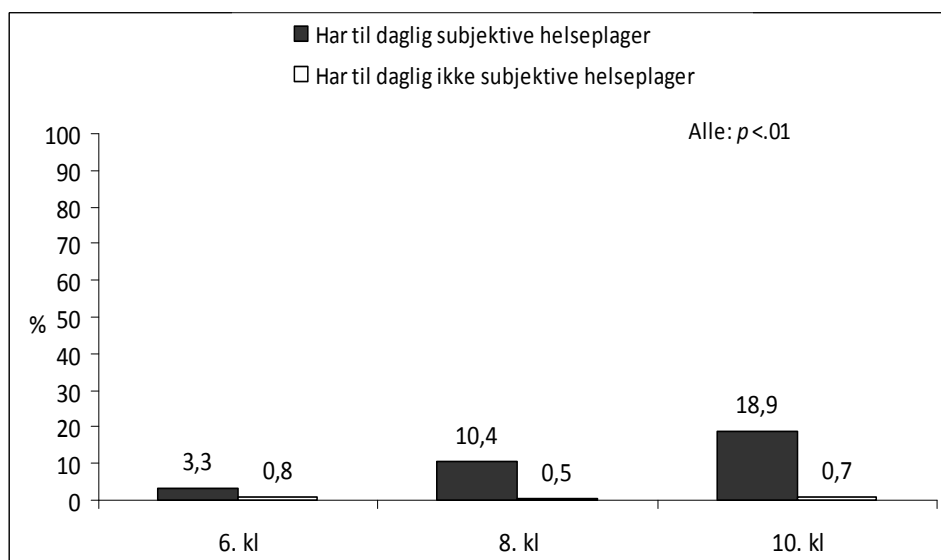
Figur 28: Prosentandel med lavere enn gjennomsnittlige skoleprestasjoner blant elever som rapporterte under gjennomsnittlig livstilfredshet sammenlignet med elever som rapporterte gjennomsnittlig eller høyere livstilfredshet

Figur 29 viser tilsvarende tall og sammenhenger for dårlig helse. Der ser vi at at blant elever som rapporterte dårlig eller grei helse var det en høyere andel som opplevde at de var under middels når det gjaldt skoleprestasjoner. Denne forskjellen var særlig tydelig for 15-åringene.



Figur 29: Prosentandel med lavere enn gjennomsnittlige skoleprestasjoner blant elever som rapporterte dårlig eller grei helse sammenlignet med elever som rapporterte god eller veldig god helse

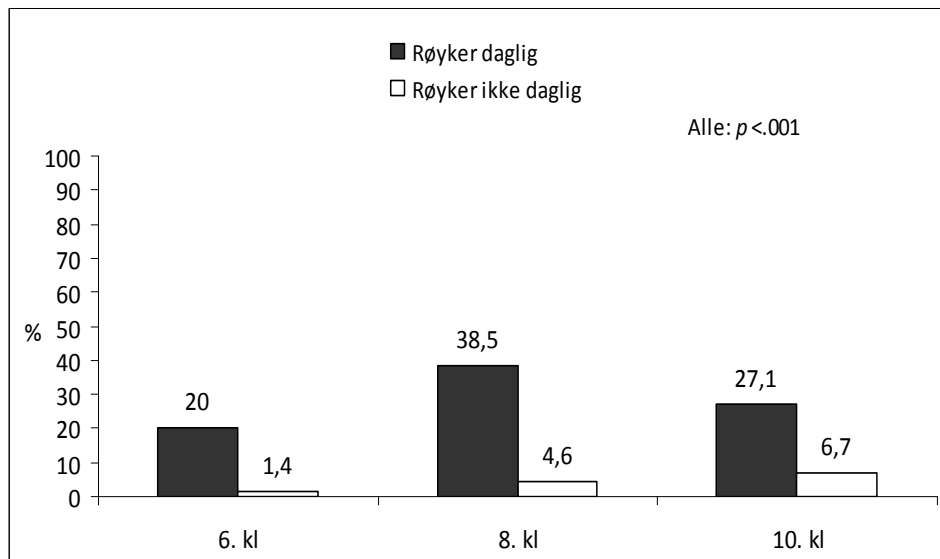
Også for subjektive helseplager observeres samme sammenheng som for livstilfredshet og helse (se figur 30). Blant 15-åringene er det 19% av elevene som rapporterte daglige subjektive helseplager som oppgav at de var under middels i skoleprestasjoner. Tilsvarende andel for 15-åringene som ikke rapporterte ukentlige helseplager var 1%.



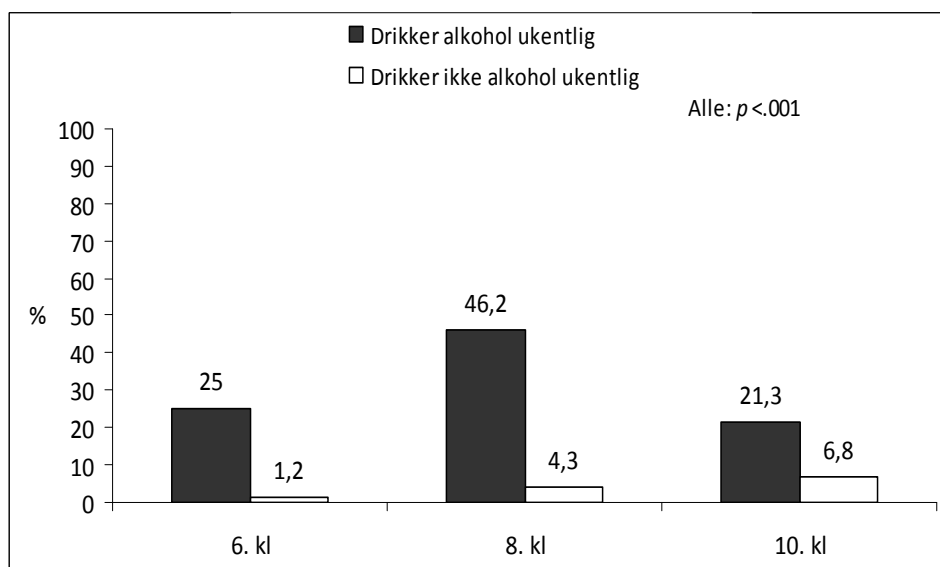
Figur 30: Prosentandel med lavere enn gjennomsnittlige skoleprestasjoner blant elever som rapporterte daglige subjektive helseplager sammenlignet med elever som ikke rapporterte daglige subjektive helseplager

5.2 Sammenhengen mellom risikoatferd og skoleprestasjoner

Figur 31 og 32 viser at det blant elever som rapporterte at de røykte daglig og ukentlig brukte alkohol var en vesentlig større andel som rapporterte at de er under middels i skoleprestasjoner. Denne andelen var særlig stor blant 13-åringene der henholdsvis 39% av de som røykte daglig og 46% av de som brukte alkohol ukentlig rapporterte lave skoleprestasjoner. Tilsvarende tall for elevene som rapporterte at de ikke røykte daglig eller brukte alkohol ukentlig er 4-5%.



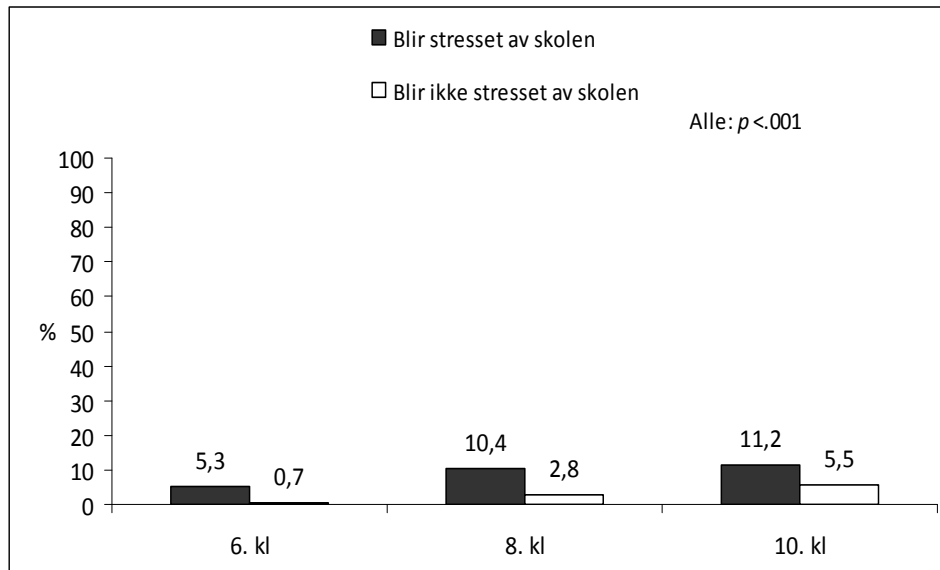
Figur 31: Prosentandel med lavere enn gjennomsnittlige skoleprestasjoner blant elever som rapporterte daglig røyking sammenlignet med elever som rapporterte at de ikke røykte daglig



Figur 32: Prosentandel med lavere enn gjennomsnittlige skoleprestasjoner blant elever som drakk alkohol ukentlig sammenlignet med elever som ikke drakk alkohol ukentlig

5.3 Sammenhengen mellom skolemiljø og skoleprestasjoner

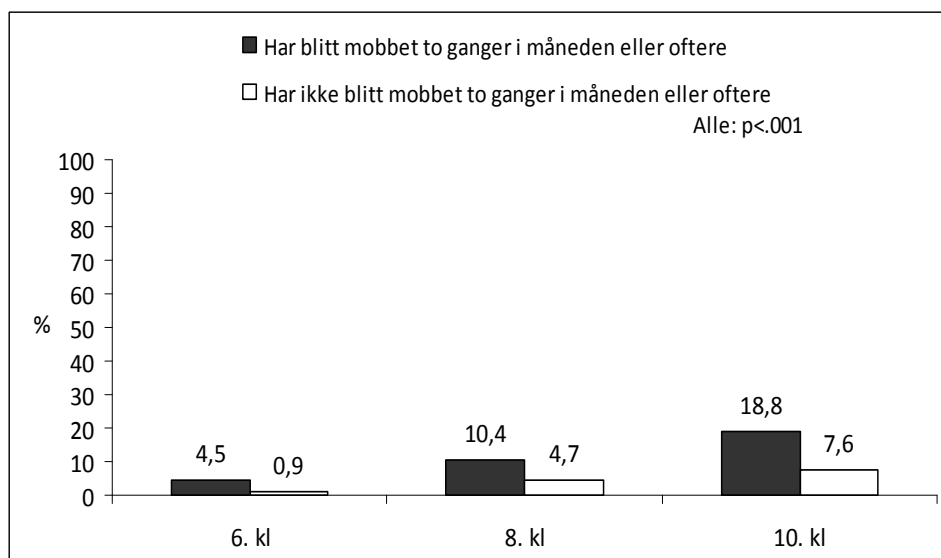
Også blant elever som rapporterte at de var stresset av skolearbeidet var det en høyere andel som oppgav under middels skoleprestasjoner sammenlignet med elever som ikke rapporterte å bli stresset av skolearbeidet. Forskjellene her var imidlertid betraktelig mindre enn for psykisk helse og risikoatferd beskrevet ovenfor.



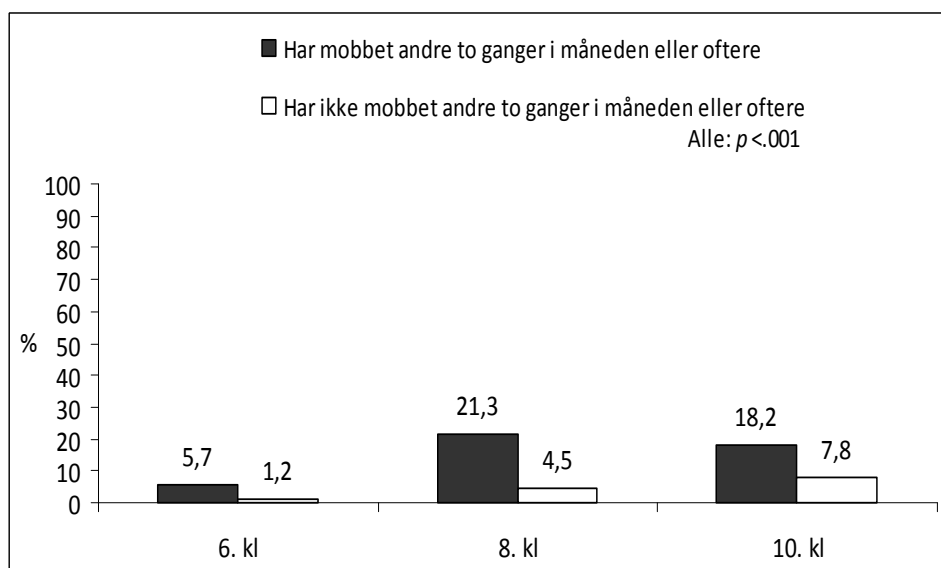
Figur 33: Prosentandel med lavere enn gjennomsnittlige skoleprestasjoner blant elever som rapporterte å bli stresset av skolearbeidet sammenlignet med elever som rapporterte at de ikke ble stresset av skolearbeidet

5.4 Sammenhengen mellom mobbing og skoleprestasjoner

Blant elever som har blitt mobbet eller som oppgav å mobbe andre to ganger i måneden eller oftere var det også en høyere andel som rapporterte under middels skoleprestasjoner sammenlignet med elever som ikke rapporterte å ha deltatt i mobbeatferd (figur 34 og 35). Rundt 19% av de 15-årige elevene som enten var blitt mobbet eller som mobbet andre rapporterte at de hadde under middels skoleprestasjoner. Tilsvarende andel for de 15-årige elevene som ikke rapporterte å ha deltatt i mobbeatferd var 8%.



Figur 34: Prosentandel med lavere enn gjennomsnittlige skoleprestasjoner blant elever som rapporterte å ha blitt mobbet to ganger i måneden eller oftere sammenlignet med elever som rapporterte ikke å ha blitt mobbet to ganger i måneden eller oftere



Figur 35: Prosentandel med lavere enn gjennomsnittlige skoleprestasjoner blant elever som rapporterte å ha mobbet andre oftere enn to ganger i måneden sammenlignet med elever som rapporterte at de ikke hadde mobbet andre to ganger i måneden eller oftere

5.5 Samlet betydning av helse-, helseatferd- og skolemiljøfaktorer for elevenes skoleprestasjoner

Tabell 2a-c viser resultater av multivariat logistisk regresjonsanalyser for 11-, 13- og 15-åringene der variablene som måler psykisk helse, helseatferd og skolemiljø inngår som forklaringsvariabler med gjennomsnittlige eller under middels skoleprestasjoner som avhengig variabel. Under kategorien helseatferd inngår helsefremmende atferd i form av fysisk aktivitet og fruktspising i tillegg til risikoatferd i form av røyking og alkoholbruk. For nærmere presentasjon av trender og frekvenser for de helsefremmende atferdene se Appendiks 1, tabell A7 og A8. Denne analysen inkluderer gjennomsnittlige skoleprestasjoner sammen med under gjennomsnittlige for å få en tilstrekkelig stor analysegruppe ettersom svært få elever rapporterer at de har under gjennomsnittlige skoleprestasjoner (for nærmere oversikt over trender og frekvenser for gjennomsnittlige og lavere skoleprestasjoner se Appendiks 1, tabell A12b). Kjønn og sosioøkonomisk status er også inkludert for å studere det unike bidraget av hver enkelt variabel når disse to faktorene er tatt høyde for.

Resultatene viser at som for skoletrivsel er tilfredshet med livet en signifikant forklaringsfaktor for elevenes skoleprestasjoner, og her gjelder funnet for alle aldersgrupper. Funnet innebærer at jo høyere livstilfredshet desto lavere er oddsen for at elevene vil rapportere gjennomsnittlige eller under middels skoleprestasjoner. For 15-åringene gjaldt det samme forholdet for god helse. Tilsvarende bidro høy skoletrivsel for alle de tre aldersgruppene til lavere sannsynlighet for å rapportere gjennomsnittlige eller dårligere skoleprestasjoner.

For 11- og 13-åringene gav høy sosioøkonomisk status lavere sannsynlighet for gjennomsnittlige eller dårligere skoleprestasjoner. Denne faktoren var ikke signifikant for 15-åringene. For 13-åringene var det betydelig økt sannsynlighet for at elevene rapporterte gjennomsnittlige eller lavere skoleprestasjoner om de rapporterte å mobbe andre to ganger i måneden eller oftere.

For 15-åringene var det høyere odds for dårlige skoleprestasjoner om elevene ukentlig brukte alkohol. Det er også lavere sannsynlighet for at elevene rapporterte dårlige skoleprestasjoner om elevene var fysisk aktive minst to timer per uke utenom skoletid.

Tabell 2a. Betydningen av helse-, risikoatferd- og skolemiljøfaktorer for elevenes skoleprestasjoner. Multivariat logistisk regresjon med gjennomsnittlige eller dårligere skoleprestasjoner som avhengig variabel, 11-åringer.

	Odds Ratio	95% CI	p-verdi
Jente	1.27	.88-1.83	.20
Høy sosioøkonomisk status	.35	.20-.59	<.001
Tilfreds med livet	.51	.28-.95	.03
Daglige subjektive helseplager	.84	.42-1.68	.62
God helse	.96	.56-1.66	.90
Stresset av skolearbeid	2.17	1.28-3.65	.004
Spiser frukt daglig	1.05	.57-1.93	.88
Drikker alkohol ukentlig ^a			
Fysisk aktiv to timer eller mer per uke	.67	.42-1.06	.09
Har blitt mobbet to ganger månedlig eller oftere	.80	.43-1.50	.49
Har mobbet andre to ganger månedlig eller oftere	1.91	.89-4.12	.10
Røyker daglig ^a			
Liker skolen ganske godt/veldig godt	.32	.17-.63	.005

a Variabelen kan ikke brukes pga av lav forekomst

Tabell 2b. Betydningen av helse-, risikoatferd- og skolemiljøfaktorer for elevenes skoleprestasjoner. Multivariat logistisk regresjon med gjennomsnittlige eller dårligere skoleprestasjoner som avhengig variabel, 13-åringer.

	Odds Ratio	95% CI	p-verdi
Jente	.98	.72-1.33	.91
Høy sosioøkonomisk status	.73	.53-1.00	.05
Tilfreds med livet	.48	.27-.88	.02
Daglige subjektive helseplager	1.00	0.63-1.57	.98
God helse	.71	.46-1.11	.14
Stresset av skolearbeid	1.46	.97-2.19	.07
Spiser frukt daglig	1.00	.68-1.48	.99
Drikker alkohol ukentlig ^a			.61
Fysisk aktiv to timer eller mer per uke	1.03	.72-1.48	.86
Har blitt mobbet to ganger månedlig eller oftere	.73	.34-1.55	.41
Har mobbet andre to ganger månedlig eller oftere	2.52	1.22-5.21	.01
Røyker daglig	1.84	.45-7.51	.39
Liker skolen ganske godt/veldig godt	.47	.27-.80	.006

a Variabelen kan ikke brukes pga av lav forekomst

Tabell 2c. Betydningen av helse-, risikoatferd- og skolemiljøfaktorer for elevenes skoleprestasjoner. Multivariat logistisk regresjon med gjennomsnittlige eller dårligere skoleprestasjoner som avhengig variabel, 15-åringer.

	Odds Ratio	95% CI	p-verdi
Jente	.79	.59-1.06	.12
Høy sosioøkonomisk status	.77	.47-1.27	.31
Tilfreds med livet	.57	.38-.85	.006
Daglige subjektive helseplager	1.08	.70-1.69	.73
God helse	.67	.45-.99	.05
Stresset av skolearbeid	1.38	1.03-1.85	.03
Spiser frukt daglig	1.36	.93-1.97	.11
Drikker alkohol ukentlig	1.77	.99-3.15	.05
Fysisk aktiv to timer eller mer per uke	.96	.68-1.36	.82
Har blitt mobbet to ganger månedlig eller oftere	1.28	.70-2.35	.42
Har mobbet andre to ganger månedlig eller oftere	1.29	.68-2.44	.43
Røyker daglig	1.52	.88-2.64	.14
Liker skolen ganske godt/veldig godt	.50	.34-.74	.001

6 Diskusjon

6.1 Positiv utviklingstrend for psykisk helse og helseatferd

Trendene som er presentert i denne rapporten og HEMIL-rapport 1/2009 (Samdal m.fl, 2009) omkring livstilfredshet, helse og helseatferd viser positive utviklingstrekk, særlig i siste del av perioden fra 2001 til 2005. Resultatene viser at rundt 90% av barn og unge rapporterte over gjennomsnittlig livstilfredshet og disse rapporteringene har ligget nokså stabilt i perioden. Opp mot ¼ av elevene rapporterte at de har daglige subjektive helseplager. Dette nivået har ligget stabilt fra 2001, mens det fra 1997 til 2001 var en betydelig økning i antall elever som hadde minst én plage ukentlig. Denne økningen kan nå se ut til å ha flatet ut og for de yngste jentene, der flest rapporterte ukentlige plager i 2001, har det vært en reduksjon på seks prosent. Det har også vært en betydelig reduksjon i ungdoms røyke- og alkoholatferd fra 2001 til 2005.

Det er vanskelig å identifisere enkeltfaktorer som kan forklare de positive utviklingstrekkene. Det er rimelig å anta at langvarig systematisk satsning fra helsemyndighetene har bidratt til denne utviklingen. En annen faktor som det er verdt å trekke frem er at utdanningsmyndighetene også i økende grad anerkjenner psykisk helse, helseatferd og trivsel som viktige satsningsområder for å utvikle og legge til rette for et godt læringsmiljø (Samdal, 2005; 2009). Det kan her trekkes frem dokumenter og satsninger som Læringsplakaten, (St.meld 30 (2002-03); St.meld. 31 (2007-08)).

6.2 Betydningen av psykisk helse og helseatferd for skoletrivsel og skoleprestasjoner

Forskning på sammenhengen mellom psykisk helse og skolemiljø har stort sett studert betydningen av et godt skolemiljø for elevenes trivsel og velvære. Resultatene fra denne rapporten viser at det også er rimelig å tenke seg at retningen på sammenhengene kan gå motsatt vei ved at barn og unges livstilfredshet, helse og helseatferd har betydning for både skoletrivsel og skoleprestasjoner. For eksempel viser resultatene at ungdom med høy livstilfredshet har mindre sannsynlighet for å gjøre det dårlig på skolen og større sannsynlighet for å trives på skolen. Ettersom studien som er presentert baserer seg på tverrsnittsdata, er det imidlertid ikke mulig å trekke konklusjoner om kausalitet, dvs retning på sammenhengene.

Det er like fullt rimelig å tenke seg at elevers livstilfredshet har betydning for deres skoletrivsel og skoleprestasjoner. Elever som opplever høy grad av livstilfredshet vil sannsynligvis erfare større grad av energi og arbeidslyst og dermed ha et fortrinn i forhold til å konsentrere seg om læringsoppgaver på skolen. Dette overskuddet kan således bidra til gode skoleprestasjoner.

Analysene i rapporten antyder også at det er en sammenheng mellom elevenes helseatferd og deres skoleprestasjoner. Blant de eldste elevene hadde ukentlig inntak av alkohol en negativ sammenheng med skoleprestasjoner, mens regelmessig fysisk aktivitet i fritiden hadde en positiv sammenheng med skoleprestasjoner. Hyppig omgang med alkohol i ungdomsskolealder kan være uttrykk for orientering bort fra skolen og mot å tilbringe mye tid med vennegjeng som går på bekostning av tid til lekser og læring. En slik atferd kan enten være et direkte uttrykk for opposisjon mot skolen som autoritet eller ønske om å være med venner (Samdal m.fl. 2000). Denne antakelsen kan synes å forsterkes gjennom resultatene som antyder at elevenes skoletrivsel er lavere i grupper av elever som røyker eller drikker alkohol ukentlig

Fysisk aktivitet kan tenkes å ha en gunstig innflytelse på elevers skoleprestasjoner gjennom to mekanismer. For det første vil regelmessig fysisk aktivitet kunne bidra til god fysisk form og dermed overskudd av energi til å konsentrere seg om skolearbeid. Videre kan fysisk aktivitet ses på som en positiv og helsefremmende atferd som stimulerer satsning på aktiviteter og atferd som er viktig for fremtidig utvikling, for eksempel skolearbeid og motivasjon for læring. Videre er det sannsynlig at barn og unge som deltar i regelmessig fysisk aktivitet gjør det med andre som også har samme motivasjon slik at de også stimulerer hverandre til egen utvikling og mestringsorientering (Larson, 2000).

6.3 Økende skolestress – negativt for både skoletrivsel og skoleprestasjoner

Rundt 90% av både gutter og jenter på alle alderstrinn rapporterte at de liker seg godt på skolen. Dette tallet har ligget stabilt helt siden 1985 for jentene, mens skoletrivselen ser ut til å ha økt noe for guttene i denne tidsperioden. Skoletrivselen hos gutter på 10. trinn skiller seg noe ut fra dette bildet ved å ligge ca 10% under de andre aldersgruppene. Dette kan tyde på at skolen i mindre grad lykkes med å få gutter til å trives på skolen.

Jentene rapporterte imidlertid i betydelig større grad av skolerelatert stress enn guttene. Mens 47% av guttene i 10. klasse rapporterte at de ble stresset av skolearbeidet, var det tilsvarende tallet for jentene 58%. Det har også vært en betydelig økning i elevers skolerapporterte stress fra 1993 til 2005. For alle aldersgruppene var økningen særlig stor fra 1997 til 2001, og omfanget har fortsatt å øke for de to eldste aldersgruppene. Økningen fra 1997 til 2001 kan se ut til å sammenfalle med innføring av ny nasjonal læreplan. Det vil derfor være interessant å se om det som følge av Kunnskapsløftet fra 2006 med økt fokus på læringsutbytte og innføringen av nasjonale prøver fra 2005 vil bidra til ytterligere økning i elevenes rapporterte skolestress. Det vil de nye dataene som skal samles inn studien "Health Behaviour in School-aged Children" i desember 2009 kunne bidra til å belyse. Et visst nivå av stress og utfordring er bra for å stimulere yteevnen til elevene. Men et konstant opplevd høyt press kan bidra til å øke subjektive helseplager (Torsheim & Wold, 2001a og 2001b). Videre vil stressopplevelse kunne blokkere motivasjon og opplevelse av mestring og dermed få negativ innflytelse på elevenes skoleprestasjoner.

Resultatene antyder også at høyt stressnivå har negativ innflytelse på elevenes skoletrivsel. Dermed kan høyt stressnivå også bidra til å redusere den positive effekten av skoletrivsel på skoleprestasjoner.

6.4 Betydningen av mobbing for elevenes skoletrivsel og skoleprestasjoner

For de to yngste aldersgruppene viste resultatene at det å bli mobbet hadde negativ innflytelse på elevenes skoletrivsel. Det er rimelig å anta at et miljø preget av mobbing skaper usikkerhet og mistrivsel som da også kan gi seg negative utslag i elevenes skoleprestasjoner. Denne type sammenhenger er bekreftet fra samme studie på data fra 29 land (Freeman m.fl, 2009).

Videre ser det å mobbe andre ut til å henge sammen med økt sannsynlighet for dårlige skoleprestasjoner. Denne sammenhengen kan blant annet forstås ut fra at skolen brukes som arena for selvhevdelse på bekostning av andre fremfor gjennom egen læring.

6.5 Betydningen av sosioøkonomisk status for elevenes skoletrivsel og skoleprestasjoner

For 15-åringer var det høyere sannsynlighet for å trives på skolen om de kom fra høyere sosioøkonomiske lag, mens for 11- og 13-åringer bidro høy sosioøkonomisk status til lavere sannsynlighet for at elevene rapporterte gjennomsnittlige eller dårligere skoleprestasjoner. Disse resultatene kan tyde på at så lenge elevene går i barneskolen og første del av ungdomsskolen så har foreldres motivering for skolearbeid betydning for elevenes skoleprestasjoner, men at denne avtar med økende alder. Kanskje skjer dette som en funksjon av at elevene forventes å bli mer selvstendige og ansvarlige for eget skolearbeid med økende alder.

Tradisjonelt har foreldre fra høyere sosioøkonomiske lag en mer positiv holdning til skolen som en generell og viktig dannelses- og læringsarena. Denne holdningen vil prege deres arbeid med å motivere sine barn til å gjøre det godt på skolen. Videre kan det tenkes at de gjennom sine holdninger også påvirker barnas innstilling til å gå på skolen, noe som dermed kan forklare betydningen av sosioøkonomisk status for elevenes skoletrivsel blant 15-åringer.

6.6 Implikasjoner og konklusjon

Med basis i at både livstilfredshet, helsevaner og skolemiljøfaktorer, inklusiv skoletrivsel, har betydning for elevenes skoleprestasjoner, vil det være av høy relevans for utdanningssektoren å sette i verk systematiske tiltak for å fremme elevenes helse og trivsel. Utdanningssektoren har allerede tatt viktige steg gjennom etablering av satsningen på fysisk aktivitet og måltider (Samdal, m.fl. 2008), økt timetall til fysisk aktivitet, utvidet skoledag (Bungum & Haugsbakken, 2008) og gjennom utredning av tiltak som kan forebygge problematferd og fremme sosial kompetanse (Nordahl m.fl 2006). Forskning viser at satsning på fysisk aktivitet (Trudeau & Sheperd, 2005) og gode skolemåltider (Florence m.fl, 2008) har positiv innvirkning på elevenes skoleprestasjoner.

Analyser fra det samme datamaterialet som er presentert i denne rapporten viser at faktorer i skolemiljøet som har særlig betydning for elevenes å fremme elevenes skoletrivsel er lærerstøtte (Danielsen m.fl, 2009), dvs fokus på at lærer følger tett opp den enkelte elev og vektlegger etablering av et tett og godt sosialt klima og mestringssklima for læring.

I arbeidet med å fremme skoletrivsel og skolemiljøfaktorer viser forskning at det er av stor betydning å legge vekt på at hele skolen, dvs alle lærerne og deres elever, deltar i satsningen og at ledelsen tar et aktivt grep om å tilrettelegge for systematisk arbeid som forplikter hele virksomheten (Lister-Sharp m.fl, 1999; Samdal, 2005; 2009). Skolebaserte tiltak som så langt har vært initiert viser også at det er av stor betydning av det kommer nasjonale påtrykk og midler (Samdal, mfl. 2008). Dette bidrar til prioritering fra skolene.

Ved skolebaserte tiltak bør en ut fra de foreliggende resultatene vurdere å arbeide med to tilnærminger parallelt. Den ene tilnærmingen vil være en overordnet populasjonsstrategi rettet mot alle elever og lærere ved skolen med fokus på å fremme deres helse og trivsel (for nærmere beskrivelse av strategier m.m se Samdal, 2005; 2009). Den andre strategien vil være å identifisere elever som trenger spesiell oppfølging. Det kan her være snakk om elever som sliter med psykiske vansker eller med problematferd. Helsesøster vil være en viktig samarbeidspartner i arbeidet med å identifisere elever med spesielle oppfølgingsbehov og vedkommende vil også kunne ta viktig ansvar i gjennomføring av konkrete tiltak for hjelpe disse elevene (Puskar & Bernardo, 2007).

7 Referanser

Bungum, B & Haugsbakken, H (2008): *Mer tid - bedre skole? Sluttrapport fra evalueringen av Forsøkene med utvidet skoledag.*

Cantril, H. (1965): *The pattern of human concern.* Rutgers University Press.

Currie C, NicGabhainn, Godeau E, Roberts C, Smith R, Currie D, Pickett W, Richter M, Morgan A, Barnekow V. (eds) (2008): *Inequalities in Young People's Health. Health Behaviour in School-aged Children. International report from the 2005/2006 survey.* CAHRU-WHO, Edinburgh,

Danielsen, A.G., Samdal, O., Hetland, J. & Wold, B. (2009) School-related Social Support and Students' Perceived Life Satisfaction. *The Journal of Educational Research*, pp 303-318.

Florence, MD., Asbridge, M. og Veugelers, P.J. (2008). Diet Quality and Academic Performance. *Journal of School Health*, 78 (4), ss 209-215.

Larson, R.W. (2000). Toward a psychology of positive youth development. *American Psychologist*, 55(1):170-183.

Lister-Sharp, D., Chapman, S., Stewart-Brown, S. & Sowden, A. (1999) Health promoting schools and health promotion in schools: two systematic reviews. *Health Technology Assessment*, 1999, 3(22):1-207.

Freeman, JG, Samdal, O, Klinger, DA, Dur, W, Griebler, W, Currie, D, Rasmussen, M (2009). The relationship of schools to emotional health and bullying. *Int J Public Health* 54, S251-S259.

Puskar, KR & Bernardo, LM (2007): *Mental Health and Academic Achievement: Role of School Nurses.* *JSPN*, 12(4), 215-23.

Samdal, O. (2009): *Trivsels- og helsefremmende arbeid i skolen.* I: Klepp, K-I & Aarø, LE (red) *Ungdom, livsstil og helsefremmende arbeid*, pp 321-345.

Samdal, O. (2005): *Trivsels- og miljøfremmende arbeid.* I: Haugland, S. & Misvær, N: *Håndbok for skolehelsetjenesten.* Bergen: Fagbokforlaget., 90-109

Samdal, O., Haug, E, Slåtten, H, Larsen, T, Holthe, A, Hasnes, Å, Fredbo, R, Manger, M, & Hansen, F (2008): *Evalueringsrapport II "Fysisk aktivitet og måltider i skolen".* Rapport. Bergen: HEMIL-senteret, Universitetet i Bergen.

Samdal, O, Leversen, I, Torsheim, T, Manger MS, Brunborg, G og Wold, B (2009): *Trender i helsevaner blant skoleelever i perioden 1983-2005. Resultater fra studien "Helsevaner blant skoleelever. En WHO-undersøkelse i flere land".* HEMIL-rapport

1/2009. Bergen: HEMIL-senteret, Universitetet i Bergen.

Samdal, O. Wold, B., Klepp, K.-I. & Kannas, L. (2000): Students' perception of school and their smoking and alcohol use : A cross-national study. *Addiction Research*, 8 (2), 141-67.

Solberg, ME & Olweus, D (2003): Prevalence estimation of school bullying with the Olweus Bully/Victim Questionnaire. *Aggressive Behavior*, 29(3), 239-68.

St.meld. 30 (2003-04) Kultur for læring. Oslo: Kirke-, utdannings- og forskningsdepartementet.

St.meld. 31 (2007-08) Kvalitet i skolen. Oslo: Kunnskapsdepartementet.

Torsheim, T., & Wold, B. (2001a). School-related stress, support, and subjective health complaints among early adolescents: a multilevel approach. *Journal of Adolescence*, 24(6), 701-713.

Torsheim, T., & Wold, B. (2001b). School-related stress, school support, and somatic complaints: A general population study. *Journal of Adolescent Research*, 16(3), 293-303.

Trudeau, F., & Shephard, R. (2005). Contribution of school programmes to physical activity levels and attitudes in children and adults. *Sports Medicine*, 35(2), 89-105.

Appendiks 1 - Tabeller

Tabell A1: Prosentandel elever fra Norge, Canada, Danmark, Finland, Østerrike, Skottland og Sverige som rapporterte at de er svært lykkelig eller lykkelig i 1985/86, 1989/90, 1993/94 og 1997/98

Land	Kjønn	Alder	1985/86	1989/90	1993/94	1997/98
			%(n)	%(n)	%(n)	%(n)
Norge	Gutter	11	95.4(677)	93.9(798)	95.8(758)	96.0(831)
		13	96.5(583)	93.0(768)	95.7(829)	95.3(783)
		15	95.9(636)	94.2(744)	93.2(778)	94.1(793)
	Jenter	11	94.8(605)	92.6(809)	93.7(760)	94.6(809)
		13	96.8(660)	92.2(731)	94.1(778)	91.1(718)
		15	93.1(579)	92.2(773)	89.5(715)	90.8(738)
	Totalt	11	95.1(1282)	93.2(1607)	94.8(1518)	95.3(1640)
		13	96.7(1243)	92.6(1499)	94.9(1607)	93.2(1501)
		15	94.6(1215)	93.2(1517)	91.4(1493)	92.5(1513)
Canada	Gutter	11	-	89.0(832)	92.2(1010)	93.3(780)
		13	-	90.9(762)	91.7(966)	91.4(799)
		15	-	89.0(803)	89.9(950)	89.4(775)
	Jenter	11	-	91.6(916)	89.4(1061)	89.2(813)
		13	-	84.1(757)	84.4(1008)	85.0(811)
		15	-	82.0(800)	84.5(979)	81.4(834)
	Totalt	11	-	90.3(1748)	90.8(2071)	91.2(1593)
		13	-	87.4(1519)	87.8(1974)	88.1(1610)
		15	-	85.4(1603)	87.0(1929)	85.1(1609)
Danmark	Gutter	11	-	-	95.4(562)	96.8(819)
		13	-	-	94.1(636)	97.0(876)
		15	-	-	96.8(643)	95.2(714)
	Jenter	11	-	-	91.5(572)	92.9(803)
		13	-	-	91.1(637)	89.7(803)
		15	-	-	91.0(588)	89.7(702)
	Totalt	11	-	-	93.4(1134)	94.8(1617)
		13	-	-	92.6(1273)	93.4(1679)
		15	-	-	94.0(1231)	92.4(1416)
Finland	Gutter	11	94.3(541)	96.1(567)	95.5(828)	93.6(765)
		13	92.9(430)	94.2(435)	94.3(593)	92.1(739)
		15	92.4(498)	93.7(433)	94.4(541)	90.1(689)
	Jenter	11	94.9(556)	96.7(533)	94.1(793)	95.0(820)
		13	91.5(419)	93.5(431)	94.0(606)	89.9(738)
		15	91.2(497)	92.3(429)	91.4(564)	87.1(670)
	Totalt	11	94.6(1097)	96.4(1100)	94.8(1621)	94.3(1585)
		13	92.2(849)	93.8(866)	94.1(1199)	91.0(1477)
		15	91.8(995)	93.0(862)	92.9(1105)	88.6(1359)

Land	Kjønn	Alder	1985/86	1989/90	1993/94	1997/98
			%(n)	%(n)	%(n)	%(n)
Skottland	Gutter	11	95.6(630)	-	92.6(907)	92.2(979)
		13	93.0(894)	-	90.8(708)	90.1(803)
		15	92.9(763)	-	92.3(590)	91.2(736)
	Jenter	11	94.6(611)	-	90.5(913)	88.5(898)
		13	90.9(803)	-	85.6(680)	83.5(765)
		15	91.0(704)	-	83.5(608)	81.8(749)
	Totalt	11	95.1(1241)	-	91.5(1820)	90.4(1877)
		13	92.0(1697)	-	88.2(1388)	86.8(1568)
		15	92.0(1467)	-	87.6(1198)	86.2(1485)
Sverige	Gutter	11	97.5(358)	96.0(599)	96.2(588)	98.2(646)
		13	97.2(529)	95.5(556)	96.0(572)	96.6(680)
		15	97.8(536)	94.1(561)	92.6(549)	91.9(556)
	Jenter	11	96.3(367)	94.6(594)	96.7(585)	96.0(597)
		13	95.4(524)	95.1(528)	92.3(560)	93.0(600)
		15	92.4(486)	88.9(495)	86.8(486)	87.2(471)
	Totalt	11	96.9(725)	95.3(1193)	96.5(1173)	97.1(1243)
		13	96.3(1053)	95.3(1084)	94.1(1132)	94.9(1280)
		15	95.2(1022)	91.6(1056)	89.9(1035)	89.7(1027)
Østerrike	Gutter	11	-	95.6(458)	92.9(711)	94.3(684)
		13	-	94.5(463)	93.5(801)	94.0(695)
		15	-	95.5(528)	93.5(1039)	96.2(585)
	Jenter	11	-	91.1(409)	90.2(737)	94.8(654)
		13	-	90.3(437)	90.4(815)	90.0(687)
		15	-	88.5(402)	83.7(570)	88.3(663)
	Totalt	11	-	93.4(867)	91.5(1448)	94.6(1338)
		13	-	92.4(900)	91.9(1616)	92.0(1382)
		15	-	92.4(930)	89.8(1609)	91.8(1248)

Tabell A2: Prosentandel elever fra Norge, Canada, Danmark, Finland, Østerrike, Skottland og Sverige som rapporterte en livskvalitet på 6 eller høyere på en skala (Cantrils ladder) fra 0 til 10 i 2001/02 og 2005/06

Land	Kjønn	Alder	2001/02	2005/06
			% (n)	% (n)
Norge	Gutter	11	86.3(740)	91.4(704)
		13	86.3(747)	90.2(716)
		15	83.4(661)	88.2(702)
	Jenter	11	85.1(656)	91.0(699)
		13	81.9(697)	86.0(638)
		15	74.3(608)	81.3(575)
	Totalt	11	85.7(1296)	91.2(1403)
		13	84.1(1444)	88.2(1354)
		15	78.8(1269)	85.0(1277)
Canada	Gutter	11	89.4(664)	85.0(542)
		13	90.4(634)	87.8(549)
		15	87.3(454)	89.4(574)
	Jenter	11	85.8(742)	87.5(642)
		13	82.7(656)	81.4(589)
		15	82.3(554)	83.9(610)
	Totalt	11	87.4(1406)	86.3(1184)
		13	86.3(1290)	84.4(1138)
		15	84.5(1008)	86.5(1184)
Danmark	Gutter	11	91.2(739)	93.3(947)
		13	90.3(702)	92.7(906)
		15	92.2(602)	92.4(681)
	Jenter	11	86.9(770)	89.5(1007)
		13	81.2(638)	88.4(923)
		15	84.3(595)	84.7(650)
	Totalt	11	89.0(1509)	91.3(1954)
		13	85.7(1340)	90.5(1829)
		15	88.1(1197)	88.5(1331)
Finland	Gutter	11	94.4(877)	93.6(814)
		13	93.8(811)	94.6(791)
		15	91.6(788)	91.4(699)
	Jenter	11	94.2(867)	93.4(879)
		13	88.8(747)	89.3(786)
		15	86.9(758)	87.1(767)
	Totalt	11	94.3(1744)	93.5(1693)
		13	91.3(1558)	91.9(1577)
		15	89.3(1546)	89.1(1466)

Land	Kjønn	Alder	2001/02	2005/06
			%(n)	%(n)
Skottland	Gutter	11	89.2(827)	87.5(712)
		13	88.7(676)	89.2(996)
		15	90.6(521)	87.4(957)
	Jenter	11	88.9(716)	86.1(765)
		13	80.9(626)	80.7(905)
		15	77.9(443)	75.7(818)
	Totalt	11	89.1(1543)	86.7(1477)
		13	84.7(1272)	84.9(1901)
		15	84.3(964)	81.6(1775)
Sverige	Gutter	11	92.8(685)	93.5(715)
		13	88.0(533)	90.1(584)
		15	86.2(532)	88.8(661)
	Jenter	11	90.8(674)	92.8(681)
		13	84.0(487)	81.1(568)
		15	74.3(449)	78.7(598)
	Totalt	11	91.8(1359)	93.1(1396)
		13	86.0(1020)	85.5(1152)
		15	80.3(972)	83.7(1259)
Østerrike	Gutter	11	92.2(713)	91.0(794)
		13	90.4(703)	86.3(694)
		15	90.9(590)	90.4(611)
	Jenter	11	90.5(708)	92.2(784)
		13	81.8(646)	86.6(694)
		15	82.5(525)	81.2(641)
	Totalt	11	91.4(1421)	91.6(1578)
		13	86.1(1351)	86.5(1388)
		15	86.8(1115)	85.5(1252)

Tabell A3: Prosentandel elever fra Norge, Canada, Danmark, Finland, Østerrike, Skottland og Sverige som til daglig har subjektive helseplager i 1993/94, 1997/98, 2001/02 og 2005/06

Land	Kjønn	Alder	1993/94	1997/98	2001/02	2005/06
			%(n)	%(n)	%(n)	%(n)
Norge	Gutt	11	17.6(135)	17.6(139)	23.1(191)	22.3(161)
		13	15.0(127)	15.9(122)	16.2(136)	17.5(136)
		15	14.8(121)	15.4(122)	17.9(139)	17.4(135)
	Jente	11	25.6(203)	19.5(154)	31.4(236)	25.7(191)
		13	18.9(155)	24.4(184)	25.0(211)	25.8(189)
		15	21.2(168)	26.8(213)	26.6(217)	27.1(190)
	Total	11	21.7(338)	18.5(293)	27.0(427)	24.1(352)
		13	16.9(282)	20.1(306)	20.6(347)	21.5(325)
		15	18.0(289)	21.1(335)	22.3(356)	22.0(325)
Canada	Gutt	11	40.4(441)	28.3(248)	26.7(197)	25.9(168)
		13	33.0(347)	25.2(281)	19.5(135)	21.6(204)
		15	30.7(325)	23.1(261)	26.9(141)	21.8(235)
	Jente	11	45.1(532)	31.0(299)	26.4(226)	24.2(189)
		13	43.4(519)	30.4(359)	34.2(271)	33.0(346)
		15	42.4(491)	35.1(445)	34.4(232)	35.0(415)
	Total	11	42.8(973)	29.7(547)	26.5(423)	24.9(357)
		13	38.6(866)	27.9(640)	27.3(406)	27.6(550)
		15	36.8(816)	29.5(706)	31.1(373)	28.7(650)
Danmark	Gutt	11	23.4(131)	17.7(143)	22.6(172)	22.0(210)
		13	15.7(102)	16.6(146)	17.0(129)	20.0(191)
		15	11.3(73)	12.3(90)	13.0(84)	17.0(126)
	Jente	11	27.5(168)	23.7(196)	28.2(239)	26.8(287)
		13	22.8(156)	24.5(215)	29.1(227)	27.0(278)
		15	17.1(108)	23.7(186)	21.5(151)	27.4(214)
	Total	11	25.5(299)	20.7(339)	25.6(411)	24.6(497)
		13	19.3(258)	20.5(361)	23.1(356)	23.6(469)
		15	14.1(181)	18.2(276)	17.4(235)	22.3(340)
Finland	Gutt	11	16.2(137)	15.0(115)	11.1(102)	12.2(102)
		13	15.0(94)	12.4(97)	12.1(103)	12.2(100)
		15	12.4(71)	13.7(101)	10.4(89)	12.6(99)
	Jente	11	17.0(142)	20.0(168)	19.2(176)	20.0(183)
		13	19.3(125)	24.5(199)	24.5(205)	23.1(204)
		15	19.5(120)	23.7(183)	22.7(198)	24.0(214)
	Total	11	16.6(279)	17.6(283)	15.1(278)	16.3(285)
		13	17.2(219)	18.6(296)	18.2(308)	17.8(304)
		15	16.1(191)	18.8(284)	16.6(287)	18.7(313)

Land	Kjønn	Alder	1993/94	1997/98	2001/02	2005/06
			%(n)	%(n)	%(n)	%(n)
Skottland	Gutt	11	31.1(295)	29.3(306)	28.6(262)	24.0(186)
		13	25.0(192)	24.4(213)	22.8(165)	22.2(240)
		15	18.2(115)	18.4(147)	21.4(121)	19.3(210)
	Jente	11	31.7(315)	34.0(341)	28.6(228)	26.4(227)
		13	30.5(241)	30.2(274)	29.4(226)	26.7(299)
		15	27.4(200)	30.4(278)	29.8(169)	29.0(314)
	Total	11	31.4(610)	31.6(647)	28.6(490)	25.2(413)
		13	27.8(433)	27.4(487)	26.2(391)	24.5(539)
		15	23.1(315)	24.8(425)	25.6(290)	24.1(524)
Sverige	Gutt	11	18.0(107)	18.3(118)	22.5(152)	13.6(97)
		13	16.7(97)	13.2(91)	19.2(111)	15.3(97)
		15	15.5(89)	19.0(114)	19.3(115)	18.8(139)
	Jente	11	20.5(120)	19.4(120)	24.8(174)	18.2(131)
		13	24.4(147)	27.4(175)	30.0(173)	24.6(168)
		15	25.0(139)	28.9(156)	32.7(198)	36.9(283)
	Total	11	19.3(227)	18.8(238)	23.6(326)	15.9(228)
		13	20.6(244)	20.0(266)	24.6(284)	20.1(265)
		15	20.1(228)	23.7(270)	26.1(313)	28.0(422)
Østerrike	Gutt	11	17.0(129)	15.2(109)	21.2(150)	17.9(147)
		13	15.6(133)	12.7(93)	17.5(131)	19.6(151)
		15	12.6(140)	8.4(51)	13.6(86)	13.0(90)
	Jente	11	22.6(185)	18.1(123)	26.1(197)	20.9(170)
		13	18.5(168)	20.5(157)	26.4(206)	22.3(175)
		15	22.4(153)	19.5(149)	22.6(142)	26.7(213)
	Total	11	19.9(314)	16.6(232)	23.7(347)	19.4(317)
		13	17.1(301)	16.7(250)	22.0(337)	20.9(326)
		15	16.3(293)	14.6(200)	18.1(228)	20.4(303)

Tabell A4: Prosentandel elever som rapporterte at de røykte daglig i årene 1985/86, 1989/90, 1993/94, 1997/98, 2001/02 og 2005/06

Land	Kjønn	Alder	1985/86 %(n)	1989/90 %(n)	1993/94 %(n)	1997/98 %(n)	2001/02 %(n)	2005/06 %(n)
Norge	Gutter	11	0.8(6)	0.5(4)	0.3(2)	0.6(5)	0.2(2)	0.1(1)
		13	6.0(36)	2.5(21)	3.1(27)	5.2(42)	3.1(27)	0.5(4)
		15	15.7(104)	17.2(137)	15.9(133)	18.2(152)	15.5(123)	7.1(58)
	Jenter	11	0	0.1(1)	0.1(1)	0.1(1)	0.4(3)	0.4(3)
		13	5.8(40)	4.0(32)	1.9(16)	3.9(31)	4.3(37)	1.3(10)
		15	17.1(107)	15.6(132)	15.0(120)	20.9(170)	19.8(163)	9.4(67)
	Totalt	11	0.4(6)	0.3(5)	0.2(3)	0.3(6)	0.3(5)	0.3(4)
		13	5.9(76)	3.2(53)	2.5(43)	4.6(73)	3.7(64)	0.9(14)
		15	16.4(211)	16.4(269)	15.5(253)	19.5(322)	17.7(286)	8.2(125)
Canada	Gutter	11	-	1.5(14)	0.4(4)	1.0(9)	0.8(6)	0.6(4)
		13	-	5.0(42)	6.1(64)	7.6(85)	3.8(27)	1.9(18)
		15	-	13.1(118)	16.0(169)	16.6(188)	12.8(67)	4.3(46)
	Jenter	11	-	0.7(7)	1.2(14)	0.8(8)	0.3(3)	0.3(2)
		13	-	8.5(77)	8.5(102)	7.7(91)	4.5(36)	1.8(19)
		15	-	18.2(178)	21.1(244)	21.1(268)	11.0(74)	7.1(84)
	Totalt	11	-	1.1(21)	0.8(18)	0.9(17)	0.6(9)	0.4(6)
		13	-	6.8(119)	7.4(166)	7.6(176)	4.2(63)	1.8(37)
		15	-	15.7(296)	18.6(413)	19.0(456)	11.8(141)	5.8(130)
Danmark	Gutter	11	-	-	1.0(6)	0.4(3)	0	0.1(1)
		13	-	-	3.3(22)	3.3(30)	2.9(22)	2.9(28)
		15	-	-	10.2(68)	14.8(111)	13.4(87)	10.4(79)
	Jenter	11	-	-	0.3(2)	0.1(1)	0.2(2)	0.2(2)
		13	-	-	3.3(23)	3.5(31)	2.8(22)	1.5(16)
		15	-	-	16.9(109)	21.2(168)	15.8(112)	10.3(81)
	Totalt	11	-	-	0.7(8)	0.2(4)	0.1(2)	0.1(3)
		13	-	-	3.3(45)	3.4(61)	2.8(44)	2.2(44)
		15	-	-	13.5(177)	18.1(279)	14.7(199)	10.4(160)
Finland	Gutter	11	0.2(1)	0.8(5)	1.2(10)	0.2(2)	0.3(3)	0.2(2)
		13	8.9(41)	13.4(62)	9.5(60)	7.4(59)	6.5(57)	2.8(23)
		15	29.1(157)	27.9(129)	25.0(141)	18.8(142)	22.1(191)	18.8(148)
	Jenter	11	0.2(1)	0.2(1)	0.6(5)	0.4(3)	0.1(1)	0
		13	5.9(27)	8.5(39)	4.6(30)	7.9(64)	6.2(52)	4.6(41)
		15	20.0(109)	24.9(116)	19.3(118)	20.2(153)	23.4(204)	14.8(132)
	Totalt	11	0.2(2)	0.5(6)	0.9(15)	0.3(5)	0.2(4)	0.1(2)
		13	7.4(68)	11.0(101)	7.0(90)	7.7(123)	6.4(109)	3.7(64)
		15	24.5(266)	26.4(245)	22.1(259)	19.5(295)	22.7(395)	16.6(280)

			1985/86	1989/90	1993/94	1997/98	2001/02	2005/06
Land	Kjønn	Alder	% (n)	% (n)	% (n)	% (n)	% (n)	% (n)
Skottland	Gutter	11	0	1.0(6)	0.6(6)	1.1(12)	0.8(7)	1.0(8)
		13	2.6(24)	4.9(28)	5.1(40)	5.3(47)	2.7(20)	2.8(31)
		15	14.7(118)	12.0(71)	16.7(107)	19.2(155)	13.0(75)	11.7(129)
	Jenter	11	0	0.6(4)	0.6(6)	1.5(15)	0.4(3)	0.5(4)
		13	3.1(27)	4.3(27)	6.9(55)	8.0(73)	5.8(45)	5.4(61)
		15	15.5(118)	12.7(87)	20.8(152)	24(220)	19.2(109)	18.5(201)
	Totalt	11	0	0.8(10)	0.6(12)	1.3(27)	0.6(10)	0.7(12)
		13	2.8(51)	4.6(55)	6.0(95)	6.6(120)	4.3(65)	4.1(92)
		15	15.1(236)	12.4(158)	18.9(259)	21.8(375)	16.0(184)	15.1(330)
Sverige	Gutter	11	0	0.6(4)	0.2(1)	0	0	0.4(3)
		13	1.3(7)	3.1(18)	1.2(7)	1.7(12)	2.8(17)	0.8(5)
		15	8.8(48)	9.9(59)	10.2(60)	9.5(57)	5.6(34)	4.2(28)
	Jenter	11	0	0.3(2)	0	0.3(2)	0	0
		13	2.4(13)	2.9(16)	2.3(14)	2.3(15)	4.0(23)	1.8(12)
		15	11.2(59)	13.8(77)	13.2(74)	16.1(87)	13.5(82)	5.8(41)
	Totalt	11	0	0.5(6)	0.1(1)	0.2(2)	0	0.2(3)
		13	1.8(20)	3.0(34)	1.7(21)	2.0(27)	3.4(40)	1.3(17)
		15	10.0(107)	11.8(136)	11.7(134)	12.6(144)	9.6(116)	5.0(69)
Østerrike	Gutter	11	-	0	0.3(2)	0.3(2)	0.9(7)	0.4(3)
		13	-	3.2(16)	3.0(26)	4.9(36)	3.4(26)	4.4(35)
		15	-	15.2(86)	20.9(234)	19.9(121)	19.5(125)	16.6(115)
	Jenter	11	-	0.2(1)	0.2(2)	0.1(1)	0.4(3)	0
		13	-	1.2(6)	2.4(22)	3.1(24)	2.4(19)	3.9(31)
		15	-	12.2(57)	20.7(142)	26.1(199)	24.7(156)	21.7(173)
	Totalt	11	-	0.1(1)	0.3(4)	0.2(3)	0.7(10)	0.2(3)
		13	-	2.2(22)	2.7(48)	4.0(60)	2.9(45)	4.2(66)
		15	-	13.8(143)	20.8(376)	23.3(320)	22.1(281)	19.3(288)

Tabell A5: Prosentandel elever som rapporterte bruk av alkohol minst en gang i uken for årene 1985/86, 1989/90, 1993/94, 1997/98, 2001/02 og 2005/06

Land	Kjønn	Alder	1985/86 %(n)	1989/90 %(n)	1993/94 %(n)	1997/98 %(n)	2001/02 %(n)	2005/06 %(n)
Norge	Gutt	11	-	0.5(4)	0.6(5)	0.6(5)	0.8(7)	0.4(3)
		13	-	1.7(13)	2.1(17)	3.5(27)	2.9(24)	1.2(9)
		15	-	7.8(56)	9.0(71)	16.3(127)	15.8(119)	9.5(75)
	Jente	11	-	0.1(1)	0.3(2)	0.2(2)	0.1(1)	0.1(1)
		13	-	1.5(11)	0.9(7)	3.0(22)	2.4(20)	0.6(4)
		15	-	7.6(58)	6.7(51)	12.0(90)	16.8(132)	8.4(59)
	Total	11	-	0.3(5)	0.4(7)	0.4(7)	0.5(8)	0.3(4)
		13	-	1.6(24)	1.5(24)	3.2(49)	2.7(44)	0.9(13)
		15	-	7.7(114)	7.9(122)	14.2(217)	16.3(251)	9.0(134)
Canada	Gutt	11	-	7.7(62)	6.0(64)	2.9(23)	4.6(32)	3.3(21)
		13	-	13.9(106)	11.9(119)	10(106)	10.1(68)	6.3(59)
		15	-	32.3(269)	24.8(260)	21.8(241)	27.1(138)	17.7(189)
	Jente	11	-	2.6(24)	2.5(29)	2.3(21)	1.5(13)	0.5(4)
		13	-	11.3(94)	8.3(96)	5.6(64)	7.6(59)	4.1(43)
		15	-	24.1(223)	19.3(222)	17(212)	18.7(123)	12.4(147)
	Total	11	-	5.0(66)	4.2(93)	2.6(44)	2.9(45)	1.8(25)
		13	-	12.5(200)	10.0(215)	7.7(170)	8.8(127)	5.1(102)
		15	-	28.0(492)	21.9(482)	19.3(453)	22.4(261)	14.9(336)
Danmark	Gutt	11	-	-	2.6(14)	3.8(30)	2.2(17)	1.5(14)
		13	-	-	11.4(71)	10.2(86)	12.4(93)	5.6(51)
		15	-	-	39.0(237)	46.3(323)	49.8(318)	35.6(259)
	Jente	11	-	-	1.8(11)	1.7(14)	1.3(11)	0.1(1)
		13	-	-	8.9(13)	8.9(76)	6.9(54)	2.6(26)
		15	-	-	33.2(199)	36.9(280)	39.8(280)	23.1(172)
	Total	11	-	-	2.2(25)	2.7(44)	1.7(28)	0.8(15)
		13	-	-	10.2(129)	9.6(162)	9.6(147)	4.0(77)
		15	-	-	36.1(436)	41.4(603)	44.6(598)	29.3(431)
Finland	Gutt	11	0.9(5)	3.4(19)	3.0(24)	1.3(9)	1.2(11)	0.6(5)
		13	5.9(27)	3.6(16)	6.1(36)	4.7(34)	5.4(46)	2.4(20)
		15	9.1(48)	9.2(41)	13.7(73)	11.6(81)	12.7(108)	10.8(84)
	Jente	11	0.5(3)	0.6(3)	0.4(3)	0.4(3)	0.1(1)	0
		13	2.9(13)	4.4(20)	2.6(16)	4.5(33)	3.1(25)	1.8(16)
		15	8.5(46)	5.4(24)	6.9(41)	8.1(59)	8.4(73)	6.3(56)
	Total	11	0.7(8)	2.0(22)	1.7(27)	0.8(12)	0.7(12)	0.3(5)
		13	4.4(40)	4.0(36)	4.4(52)	4.6(67)	4.3(71)	2.1(36)
		15	8.8(94)	7.3(65)	10.1(114)	9.8(140)	10.5(181)	8.4(140)

Land	Kjønn	Alder	1985/86 %(n)	1989/90 %(n)	1993/94 %(n)	1997/98 %(n)	2001/02 %(n)	2005/06 %(n)
Skottland	Gutt	11	7.3(42)	8.8(28)	9.1(84)	7.4(77)	6.8(62)	3.7(28)
		13	13.6(116)	14.1(64)	17.5(126)	16.8(144)	17.3(125)	13.6(147)
		15	33.3(249)	28.2(138)	36.0(217)	36.8(292)	40.6(231)	32.7(356)
	Jente	11	3.0(17)	3.7(13)	3.9(37)	3.6(36)	3.5(28)	1.4(12)
		13	7.2(58)	12.6(66)	11.0(83)	11.1(110)	15.6(118)	9.7(107)
		15	21.7(155)	20.7(122)	24.3(168)	33.5(302)	40.9(228)	23.5(254)
	Total	11	5.2(59)	6.1(41)	6.5(121)	5.5(113)	5.3(90)	2.5(40)
		13	10.5(174)	13.3(130)	14.2(209)	13.9(244)	16.4(243)	11.6(254)
		15	27.6(404)	24.1(260)	29.8(385)	35.1(594)	40.7(459)	28.1(610)
Sverige	Gutt	11	-	5.9(33)	5.9(29)	2.4(11)	1.4(10)	1.0(7)
		13	-	5.3(28)	6.3(31)	5.3(29)	5.3(31)	1.6(10)
		15	-	12.4(66)	20.2(99)	17.8(85)	18.5(110)	10(74)
	Jente	11	-	1.6(9)	1.1(6)	1.4(7)	0.3(2)	0.1(1)
		13	-	3.6(19)	3.0(16)	3.9(21)	4.8(27)	0.4(3)
		15	-	9.6(50)	11(53)	11.2(49)	11.9(71)	4.5(34)
	Total	11	-	3.7(42)	3.4(35)	1.8(18)	0.8(12)	0.6(8)
		13	-	4.5(47)	4.6(47)	4.6(50)	5.1(58)	1.0(13)
		15	-	11.0(116)	15.6(152)	14.6(134)	15.2(181)	7.3(108)
Østerrike	Gutt	11	-	3.1(13)	5.2(32)	2.8(19)	2.7(19)	1.9(16)
		13	-	14.2(64)	11.3(79)	8.6(61)	6.9(51)	6.3(49)
		15	-	35.1(184)	38.5(360)	39.3(234)	27.9(171)	38.2(263)
	Jente	11	-	2.0(8)	1.9(13)	1.2(8)	0.7(5)	0.2(2)
		13	-	5.3(24)	6.2(49)	4.4(33)	2.6(71)	2.9(23)
		15	-	17.7(77)	24.2(141)	23.1(171)	21.7(129)	24.2(193)
	Total	11	-	2.6(21)	3.4(45)	2.0(27)	1.6(24)	1.1(18)
		13	-	9.8(88)	8.6(128)	6.4(94)	4.7(71)	4.6(72)
		15	-	27.2(261)	33.0(501)	30.3(405)	24.8(300)	30.7(456)

Tabell A6: Prosentandel elever som rapporterte å spise frukt minst en gang om dagen for årene 1985/86, 1989/90, 1993/94, 1997/98, 2001/02 og 2005/06

Land	Kjønn	Alder	1985/86	1989/90	1993/94	1997/98	2001/02	2005/06
			% (n)	% (n)	% (n)	% (n)	% (n)	% (n)
Norge	Gutt	11	-	57.1(493)	60.7(484)	58.9(512)	46.6(403)	60.1(465)
		13	-	51.6(431)	54.1(470)	46.0(378)	39.0(335)	52.3(428)
		15	-	40.8(327)	40.7(341)	35.3(298)	32.7(258)	44.1(360)
	Jente	11	-	63.3(563)	63.5(518)	63.0(536)	58.3(446)	72.6(575)
		13	-	59.5(474)	60.9(507)	53.8(428)	53.1(449)	60.8(459)
		15	-	48.5(410)	54.1(433)	49.8(409)	47.7(390)	58.8(419)
	Total	11	-	60.2(1056)	62.1(1002)	60.9(1048)	52.1(852)	66.4(1040)
		13	-	55.4(905)	57.4(977)	49.9(806)	46.0(784)	56.4(887)
		15	-	44.7(737)	47.3(774)	42.5(707)	40.3(648)	50.9(779)
Canada	Gutt	11	-	77.4(721)	76.8(839)	69.0(609)	59.5(449)	59.0(392)
		13	-	74.8(630)	75.4(795)	64.4(721)	55.1(389)	53.3(515)
		15	-	69.4(627)	69.5(736)	60.7(688)	46.5(245)	51.4(560)
	Jente	11	-	84.2(842)	82.1(978)	75.6(733)	65.3(573)	65.5(521)
		13	-	78.5(706)	77.8(927)	68.5(810)	59.6(479)	61.7(656)
		15	-	75.2(736)	73.8(855)	65.3(828)	52.7(358)	59.7(711)
	Total	11	-	80.9(1563)	79.6(1817)	72.5(1342)	62.6(1022)	62.5(913)
		13	-	76.7(1336)	76.7(1722)	66.5(1531)	57.5(868)	57.7(1171)
		15	-	72.4(1363)	71.7(1591)	63.1(1516)	50.0(603)	55.7(1271)
Danmark	Gutt	11	-	-	67.2(396)	58.5(491)	50.1(391)	56.0(550)
		13	-	-	59.5(402)	59.2(535)	37.5(288)	50.9(497)
		15	-	-	48.9(326)	47.6(356)	30.0(195)	42.7(323)
	Jente	11	-	-	78.5(494)	69.8(603)	58.9(508)	69.7(770)
		13	-	-	70.9(497)	66.4(598)	55.6(441)	64.2(676)
		15	-	-	63.1(408)	58.5(464)	52.6(372)	63.6(501)
	Total	11	-	-	73.1(890)	64.2(1094)	54.7(899)	63.2(1320)
		13	-	-	65.3(899)	62.8(1133)	46.7(729)	57.8(1173)
		15	-	-	55.9(734)	53.2(820)	41.8(567)	53.3(824)
Finland	Gutt	11	77.2(446)	62.5(368)	61.7(534)	57.9(475)	36.0(341)	43.3(367)
		13	73.3(341)	61.3(283)	58.0(366)	50.3(404)	30.6(267)	35.2(293)
		15	67.2(364)	47.7(221)	50.9(293)	43.2(331)	26.4(229)	26.5(209)
	Jente	11	79.3(467)	71.2(394)	71.4(603)	62.0(539)	47.9(448)	49.2(458)
		13	82.8(380)	66.4(306)	74.7(484)	57.9(475)	47.7(403)	46.1(410)
		15	79.1(432)	69.0(321)	68.9(425)	55.9(430)	44.9(392)	44.3(396)
	Total	11	78.2(913)	66.7(762)	66.5(1137)	60.0(1014)	41.9(789)	46.4(825)
		13	78.0(721)	63.8(589)	66.5(850)	54.2(879)	39.0(670)	40.8(703)
		15	73.2(825)	58.4(721)	60.2(589)	49.6(850)	35.7(879)	36.0(670)

Land	Kjønn	Alder	1985/86 %(n)	1989/90 %(n)	1993/94 %(n)	1997/98 %(n)	2001/02 %(n)	2005/06 %(n)
Skottland	Gutt	11	71.7(474)	55.4(329)	63.8(635)	68.9(735)	55.0(509)	61.5(486)
		13	68.4(660)	49.7(284)	63.6(496)	61.4(547)	46.3(338)	50.3(558)
		15	61.8(507)	44.5(261)	48.8(313)	53.8(435)	40.9(236)	42.8(470)
	Jente	11	74.3(481)	63.2(404)	73.9(748)	74.5(761)	62.9(506)	72.4(636)
		13	74.7(664)	63.7(399)	68.6(548)	69.7(641)	51.1(395)	55.3(628)
		15	69.8(541)	59.3(406)	59.9(438)	59.8(547)	42.4(241)	50.4(548)
	Total	11	73.0(955)	59.4(733)	68.9(1383)	71.6(1496)	58.6(1015)	67.2(1122)
		13	71.4(1324)	57.0(683)	66.1(1044)	65.6(1188)	48.8(733)	52.9(1186)
		15	65.7(1048)	52.4(667)	54.7(751)	57.0(982)	41.6(477)	46.5(1018)
Sverige	Gutt	11	-	80.9(504)	66.7(409)	70.4(468)	51.1(378)	57.5(436)
		13	-	73.2(423)	67.3(402)	67.2(476)	37.8(228)	37.4(242)
		15	-	63.9(381)	56.4(333)	57.7(352)	35.3(214)	34.5(258)
	Jente	11	-	82.9(520)	74.4(454)	79.2(496)	58.8(437)	63.4(464)
		13	-	80.1(446)	69.5(424)	74.7(484)	41.9(244)	47.7(331)
		15	-	77.4(434)	72.7(407)	68.8(372)	39.6(241)	48.4(375)
	Total	11	-	81.9(1024)	70.6(863)	74.7(964)	55.0(815)	60.4(900)
		13	-	76.6(869)	68.4(826)	70.8(960)	39.8(472)	42.7(573)
		15	-	70.4(815)	64.3(740)	62.9(724)	37.4(455)	41.6(633)
Østerrike	Gutt	11	-	76.6(369)	64.6(501)	68.6(499)	52.8(392)	51.2(435)
		13	-	76.5(384)	66.4(576)	63.0(469)	49.3(379)	44.0(349)
		15	-	63.7(362)	62.6(705)	55.1(336)	33.5(214)	29.5(204)
	Jente	11	-	84.0(383)	79.5(666)	77.5(537)	68.3(529)	60.8(511)
		13	-	84.6(424)	76.5(703)	76.7(591)	60.2(475)	54.4(431)
		15	-	78.2(365)	74.8(514)	68.8(527)	49.9(316)	48.4(387)
	Total	11	-	80.2(752)	72.3(1167)	73.0(1036)	60.7(921)	56.0(946)
		13	-	80.6(808)	71.6(1279)	69.9(1060)	54.8(854)	49.2(780)
		15	-	70.2(727)	67.2(1219)	62.7(863)	41.7(530)	39.6(591)

Tabell A7: Prosentandel elever som rapporterte at de var fysisk aktiv minst to timer per uke etter skoletid for årene 1985/86, 1989/90, 1993/94, 1997/98, 2001/02 og 2005/06

Land	Kjønn	Alder	1985/86	1989/90	1993/94	1997/98	2001/02	2005/06
			%(n)	%(n)	%(n)	%(n)	%(n)	%(n)
Norge	Gutt	11	52.6(375)	56.3(476)	58.3(459)	58.2(497)	63.0(544)	66.6(488)
		13	60.8(371)	70.2(576)	70.1(600)	73.0(588)	72.8(625)	77.5(608)
		15	65.4(435)	65.9(516)	67.7(563)	70.4(587)	69.4(550)	72.4(579)
	Jente	11	46.9(299)	50.1(437)	53.0(421)	53.2(450)	56.0(433)	61.6(458)
		13	61.0(419)	62.9(495)	65.9(536)	65.4(508)	67.7(574)	72.0(522)
		15	62.5(388)	64.7(540)	63.6(504)	63.2(511)	67.4(551)	67.0(470)
	Total	11	49.9(1350)	53.2(1717)	55.7(1581)	55.7(1700)	59.7(1636)	64.0(1477)
		13	60.9(1297)	66.6(1608)	68.1(1669)	69.3(1582)	70.2(1707)	74.8(1510)
		15	64.0(1286)	65.3(1618)	65.7(1623)	66.8(1643)	68.4(1610)	69.8(1502)
Danmark	Gutt	11	-	-	66.8(392)	75.5(631)	75.0(584)	80.8(788)
		13	-	-	78.2(518)	81.7(733)	77.2(593)	81.9(799)
		15	-	-	75.0(498)	71.9(539)	75.4(488)	78.5(594)
	Jente	11	-	-	64.3(400)	61.5(527)	68.0(584)	73.2(800)
		13	-	-	69.0(477)	69.5(621)	67.4(531)	75.3(790)
		15	-	-	66.7(425)	61.6(487)	65.4(461)	71.2(557)
	Total	11	-	-	65.5(1209)	68.4(1693)	71.3(1638)	76.8(2068)
		13	-	-	73.5(1353)	75.6(1791)	72.2(1556)	78.5(2024)
		15	-	-	70.9(1301)	66.6(1540)	70.2(1352)	74.8(1539)
Finland	Gutt	11	65.2(376)	62.9(369)	68.3(588)	70.0(572)	68.4(636)	78.3(655)
		13	67.8(314)	64.6(298)	68.3(296)	75.6(429)	72.0(602)	72.6(621)
		15	64.6(348)	57.7(266)	66.0(378)	71.7(547)	66.7(572)	63.1(488)
	Jente	11	49.4(291)	52.5(290)	61.1(514)	56.0(483)	65.6(599)	71.9(656)
		13	53.2(244)	51.5(237)	63.0(404)	60.3(490)	65.8(549)	66.5(585)
		15	50.2(274)	50.6(235)	62.2(382)	58.8(454)	62.2(540)	67.4(598)
	Total	11	57.2(1166)	57.9(1139)	64.7(1702)	62.8(1679)	67.0(1843)	75.0(1749)
		13	60.5(922)	58.1(918)	65.6(1269)	67.9(1609)	68.9(1697)	69.4(1704)
		15	57.3(1085)	54.2(925)	64.0(1187)	65.2(1535)	64.5(1725)	65.4(1660)
Skottland	Gutt	11	47.1(307)	48.7(287)	56.5(552)	68.8(724)	51.1(471)	55.4(428)
		13	52.0(497)	63.2(359)	70.1(536)	71.8(624)	60.1(414)	60.9(629)
		15	57.1(463)	72.4(422)	70.7(446)	72.1(578)	65.0(364)	63.3(651)
	Jente	11	35.4(227)	40.1(255)	45.5(451)	53.3(538)	40.2(317)	49.4(426)
		13	40.0(350)	47.9(297)	53.2(421)	54.3(494)	42.9(319)	47.3(500)
		15	36.9(283)	52.1(355)	51.3(369)	52.0(472)	38.6(211)	46.9(497)
	Total	11	41.3(1294)	44.2(1225)	50.9(1969)	61.2(2063)	46.1(1709)	52.3(1634)
		13	46.3(1830)	55.2(1188)	61.5(1557)	62.9(1778)	51.2(1433)	54.0(2090)
		15	47.3(1578)	61.4(1265)	60.3(1351)	61.4(1710)	51.9(1107)	55.0(2087)

Land	Kjønn	Alder	1985/86 %(n)	1989/90 %(n)	1993/94 %(n)	1997/98 %(n)	2001/02 %(n)	2005/06 %(n)
Sverige	Gutt	11	58.0(213)	54.1(329)	58.9(356)	56.7(374)	55.2(409)	56.6(429)
		13	66.1(358)	64.4(366)	62.7(370)	67.2(476)	65.7(392)	66.8(433)
		15	66.5(358)	69.5(408)	70.3(410)	68.2(414)	66.4(403)	60.9(451)
	Jente	11	35.3(134)	39.1(239)	37.0(221)	43.5(269)	48.8(359)	53.2(387)
		13	51.5(278)	60.8(329)	48.9(295)	53.2(343)	63.4(370)	57.6(400)
		15	45.1(234)	56.4(310)	57.2(317)	53.2(285)	53.6(323)	54.4(418)
	Total	11	46.5(747)	46.6(1219)	48.0(1201)	50.3(1279)	54.9(1476)	58.8(1485)
		13	58.8(1082)	62.7(1109)	55.7(1193)	60.5(1353)	64.5(1181)	62.0(1343)
		15	56.0(1057)	63.1(1137)	63.9(1137)	61.2(1143)	60.0(1210)	57.5(1510)

Tabell A8: Prosentandel elever fra Norge, Canada, Danmark, Finland, Østerrike, Skottland og Sverige som rapporterte at de likte seg godt eller svært godt på skolen for årene 1985/86, 1989/90, 1993/94, 1997/98, 2001/02 og 2005/06

Land	Kjønn	Alder	1985/86	1989/90	1993/94	1997/98	2001/02	2005/06
			%(n)	%(n)	%(n)	%(n)	%(n)	%(n)
Norge	Gutter	11	84.1(602)	81.5(692)	82.6(647)	83.5(723)	85.3(737)	86.7(650)
		13	84.6(517)	85.5(707)	88.0(755)	86.8(711)	90.2(791)	91.2(685)
		15	75.2(499)	74.7(593)	76.8(638)	82.5(692)	81.0(644)	81.5(634)
	Jenter	11	89.6(567)	84.1(739)	83.8(676)	88.6(757)	88.9(692)	92.1(696)
		13	91.8(626)	89.0(704)	91.3(755)	87.8(688)	89.5(766)	92.1(649)
		15	82.9(515)	78.2(660)	77.8(621)	82.7(675)	84.8(695)	84.8(584)
	Totalt	11	86.7(1169)	82.8(1431)	83.2(1323)	86.0(1480)	87.0(1429)	89.4(1346)
		13	88.4(1143)	87.2(1411)	89.6(1510)	87.3(1399)	89.8(1557)	91.6(1334)
		15	78.9(1014)	76.5(1253)	77.3(1259)	82.6(1367)	82.9(1339)	83.0(1218)
Canada	Gutter	11	-	73.4(684)	78.8(860)	77.8(684)	70.4(528)	77.5(516)
		13	-	71.9(603)	72.0(758)	70.3(787)	61.3(432)	71.9(692)
		15	-	69.3(624)	73.2(774)	67.2(760)	56.8(299)	71.5(771)
	Jenter	11	-	87.4(875)	89.1(1059)	87.6(848)	79.7(695)	88.2(694)
		13	-	79.0(711)	83.3(994)	78.1(924)	71.1(567)	80.9(857)
		15	-	80.1(783)	81.3(942)	77.9(989)	67.8(458)	79.5(940)
	Totalt	11	-	80.7(1559)	84.1(1919)	82.9(1532)	75.4(1223)	83.3(1210)
		13	-	75.6(1314)	78.0(1752)	74.3(1711)	66.5(999)	76.6(1549)
		15	-	74.9(1407)	77.5(1716)	72.9(1749)	63.0(757)	75.7(1711)
Danmark	Gutter	11	-	-	84.8(498)	86.9(734)	86.9(669)	84.4(828)
		13	-	-	75.0(505)	79.3(717)	70.9(539)	77.8(758)
		15	-	-	70.2(468)	74.7(560)	69.9(450)	72.2(547)
	Jenter	11	-	-	89.3(560)	91.3(786)	88.1(755)	91.1(1004)
		13	-	-	80.3(562)	80.6(726)	80.9(634)	83.1(876)
		15	-	-	74.7(480)	79.7(632)	74.8(519)	75.4(592)
	Totalt	11	-	-	87.1(1058)	89.1(1520)	87.5(1424)	88.0(1832)
		13	-	-	77.7(1067)	79.9(1443)	76.0(1173)	80.6(1634)
		15	-	-	72.4(948)	77.3(1192)	72.4(969)	73.8(1139)
Finland	Gutter	11	50.1(288)	50.0(294)	61.0(526)	62.6(508)	48.1(455)	64.4(540)
		13	42.0(195)	42.7(197)	51.3(319)	52.7(421)	52.3(435)	62.9(511)
		15	34.8(188)	32.0(147)	49.0(280)	37.8(287)	44.3(366)	55.3(429)
	Jenter	11	71.9(423)	66.3(364)	77.0(639)	71.9(622)	68.8(636)	80.8(736)
		13	60.7(277)	55.3(255)	69.7(450)	64.9(528)	66.3(540)	74.7(653)
		15	44.6(243)	49.5(230)	62.7(384)	56.0(427)	55.9(479)	63.1(555)
	Totalt	11	61.1(711)	57.9(658)	68.9(1165)	67.4(1130)	58.3(1091)	73.0(1276)
		13	51.3(472)	49.0(452)	60.6(769)	58.9(949)	59.2(975)	69.0(1164)
		15	39.7(431)	40.8(377)	56.1(664)	46.9(714)	50.2(845)	59.4(984)

Land	Kjønn	Alder	1985/86	1989/90	1993/94	1997/98	2001/02	2005/06
			%(n)	%(n)	%(n)	%(n)	%(n)	%(n)
Skottland	Gutter	11	84.8(531)	83.2(496)	74.8(738)	75.0(800)	75.6(701)	80.2(636)
		13	83.0(758)	78.7(452)	72.8(562)	73.2(654)	75.5(544)	75.3(801)
		15	70.3(564)	70.3(412)	67.6(432)	63.6(512)	67.9(389)	67.9(719)
	Jenter	11	91.9(575)	88.3(566)	84.9(857)	84.7(863)	83.7(675)	86.8(760)
		13	85.0(742)	84.6(532)	79.2(629)	79.1(725)	78.9(608)	78.8(864)
		15	71.6(537)	77.0(775)	69.5(507)	65.8(600)	63.3(359)	65.3(704)
	Totalt	11	88.3(1106)	85.9(1062)	79.9(1595)	79.8(1663)	79.4(1376)	83.6(1396)
		13	84.0(1500)	81.8(984)	76.1(1191)	76.2(1379)	77.2(1152)	77.0(1665)
		15	70.9(1101)	73.9(940)	68.6(939)	64.8(1112)	65.6(748)	66.5(1423)
Sverige	Gutter	11	84.1(307)	78.0(480)	79.1(481)	86.0(615)	82.0(605)	83.3(639)
		13	79.2(430)	79.0(452)	85.6(505)	80.8(571)	74.5(446)	77.5(502)
		15	64.4(351)	64.5(379)	61.6(361)	62.6(380)	68.8(416)	62.4(463)
	Jenter	11	91.3(346)	88.2(547)	89.1(537)	90.9(570)	90.1(668)	91.3(675)
		13	86.8(472)	88.6(491)	91.6(554)	84.5(547)	79.2(460)	83.3(580)
		15	65.9(348)	73.1(408)	72.6(402)	69.2(371)	73.4(444)	67.6(520)
	Totalt	11	87.8(653)	83.2(1027)	84.1(1018)	88.4(1141)	86.1(1273)	87.3(1314)
		13	83.0(902)	83.7(943)	88.6(1059)	82.6(1118)	76.8(906)	80.5(1082)
		15	65.1(699)	68.7(787)	66.9(763)	65.7(751)	71.1(860)	65.1(983)
Østerrike	Gutter	11	-	78.6(375)	74.5(570)	78.8(569)	90.1(670)	88.3(750)
		13	-	61.4(305)	62.8(541)	69.1(515)	74.0(565)	70.7(553)
		15	-	62.8(355)	56.6(632)	73.7(449)	85.8(550)	83.4(573)
	Jenter	11	-	86.6(395)	84.4(703)	89.2(618)	95.2(730)	92.7(776)
		13	-	75.8(378)	71.8(656)	72.2(553)	76.7(606)	76.2(598)
		15	-	72.7(336)	66.9(459)	74.2(564)	84.6(531)	82.1(655)
	Totalt	11	-	82.5(770)	79.7(1273)	83.9(1187)	92.7(1400)	90.5(1526)
		13	-	68.6(683)	67.4(1197)	70.7(1068)	75.4(1171)	73.5(1151)
		15	-	67.3(691)	60.5(1091)	74.0(1013)	85.2(1081)	82.7(1228)

Tabell A9: Prosentandel elever fra Norge, Canada, Danmark, Finland, Østerrike, Skottland og Sverige som rapporterte at de ble stresset på skolen 1993/94, 1997/98, 2001/02 og 2005/06

Land	Kjønn	Alder	1993/94	1997/98	2001/02	2005/06
			%(n)	%(n)	%(n)	%(n)
Norge	Gutt	11	17.7(136)	17.0(145)	19.5(168)	19.9(152)
		13	19.7(167)	20.2(163)	26.6(231)	29.4(237)
		15	27.4(226)	25.1(209)	41.4(329)	47.4(384)
	Jente	11	12.3(97)	11.4(96)	15.9(124)	14.6(113)
		13	15.6(127)	22.3(174)	28.4(242)	29.8(222)
		15	36.7(292)	34.9(284)	51.8(424)	58.4(417)
	Total	11	14.9(233)	14.2(241)	17.8(292)	17.2(265)
		13	17.7(294)	21.2(337)	27.5(473)	29.6(459)
		15	32.0(518)	29.9(493)	46.7(753)	52.6(801)
Canada	Gutt	11	33.5(364)	35.9(308)	29.3(216)	36.1(237)
		13	43.4(455)	45.8(494)	40.2(279)	39.8(382)
		15	49.9(524)	54.2(604)	48.3(249)	48.9(534)
	Jente	11	29.0(342)	30.9(293)	28.2(243)	29.5(231)
		13	40.0(476)	45.5(529)	45.4(363)	42.5(450)
		15	55.3(639)	62.1(782)	50.2(340)	56.0(666)
	Total	11	31.2(706)	33.3(601)	28.7(459)	32.5(468)
		13	41.6(931)	45.6(1023)	43.0(642)	41.2(832)
		15	52.7(1163)	58.4(1386)	49.4(589)	52.6(1200)
Danmark	Gutt	11	18.5(108)	15.7(132)	25.3(197)	27.7(270)
		13	20.5(139)	19.9(179)	24.5(188)	32.6(318)
		15	19.5(129)	24.0(180)	24.0(156)	35.4(268)
	Jente	11	12.7(79)	9.5(82)	14.7(126)	18.1(198)
		13	13.7(96)	16.8(150)	27.1(215)	29.6(309)
		15	21.1(136)	22.3(176)	31.2(221)	38.8(304)
	Total	11	15.5(187)	12.6(214)	19.8(323)	22.6(468)
		13	17.1(235)	18.4(329)	25.9(403)	31.1(627)
		15	20.3(265)	23.1(356)	27.7(377)	37.1(572)
Finland	Gutt	11	45.0(388)	34.8(281)	30.9(291)	35.7(301)
		13	57.5(361)	52.3(414)	46.5(390)	40.2(327)
		15	61.8(355)	64.0(483)	45.1(381)	41.3(317)
	Jente	11	34.7(291)	32.3(277)	20.2(187)	25.2(233)
		13	50.9(329)	52.3(426)	42.2(348)	36.7(322)
		15	62.8(383)	68.5(526)	51.4(448)	55.6(489)
	Total	11	39.9(679)	33.5(558)	25.6(478)	30.3(534)
		13	54.1(690)	52.3(840)	44.4(738)	38.4(649)
		15	62.3(738)	66.3(1009)	48.3(829)	48.9(806)

			1993/94	1997/98	2001/02	2005/06
Land	Kjønn	Alder	% (n)	% (n)	% (n)	% (n)
Skottland	Gutt	11	19.8(194)	26.1(278)	31.0(285)	25.0(194)
		13	24.2(187)	28.1(248)	29.1(203)	24.2(252)
		15	44.4(283)	38.8(310)	46.5(262)	34.3(360)
	Jente	11	17.3(174)	18.8(191)	23.6(190)	21.4(187)
		13	22.6(179)	25.6(234)	31(234)	25.0(270)
		15	51.8(379)	50.4(459)	59.3(328)	44.5(474)
	Total	11	18.5(368)	22.5(496)	27.6(475)	23.1(381)
		13	23.4(366)	26.8(482)	30.1(437)	24.6(522)
		15	48.4(662)	45.0(769)	52.9(590)	39.5(834)
Sverige	Gutt	11	18.8(114)	10.7(71)	15.4(112)	9.2(70)
		13	23.5(139)	12.1(85)	25.5(151)	21.6(140)
		15	42.3(248)	36.2(219)	42.7(257)	42.7(317)
	Jente	11	14.6(88)	10.8(67)	12.4(91)	11.5(85)
		13	30.6(185)	13.3(85)	30.3(175)	24.5(170)
		15	58.6(326)	49.1(265)	67.4(407)	67.4(519)
	Total	11	16.7(202)	10.7(138)	13.9(203)	10.3(155)
		13	27.1(324)	12.6(170)	27.9(326)	23.1(310)
		15	50.3(574)	42.3(484)	55.1(664)	55.3(836)
Østerrike	Gutt	11	20.2(154)	14.4(103)	10.4(75)	11.0(92)
		13	30.8(265)	23.1(169)	17.8(135)	20.8(161)
		15	30.4(341)	29.9(180)	32.1(206)	23.9(165)
	Jente	11	16.3(135)	10.3(71)	8.1(61)	9.6(80)
		13	33.8(310)	20.5(157)	21.1(165)	20.4(159)
		15	31.5(216)	33.2(254)	31.7(199)	23.0(183)
	Total	11	18.1(289)	12.4(174)	9.2(136)	10.3(172)
		13	32.4(575)	21.8(326)	19.5(300)	20.6(320)
		15	30.8(557)	31.8(434)	31.9(405)	23.4(348)

Tabell A10: Prosentandel elever fra Norge, Canada, Danmark, Finland, Østerrike, Skottland og Sverige som rapporterte å ha blitt mobbet to ganger i måneden eller oftere i 1993/94, 1997/98, 2001/02 og 2005/06

Land	Kjønn	Alder	1993/94	1997/98	2001/02	2005/06
			%(n)	%(n)	%(n)	%(n)
Norge	Gutter	11	18.8(143)	18.9(160)	16.5(141)	13.1(99)
		13	17.9(151)	15.2(122)	11.6(100)	9.3(75)
		15	14.2(118)	13.0(108)	7.8(61)	6.8(55)
	Jenter	11	17.1(136)	14.3(120)	17.0(132)	8.8(67)
		13	11.3(92)	10.0(78)	7.1(60)	5.7(43)
		15	9.2(72)	8.2(66)	5.9(48)	5.9(42)
	Totalt	11	17.9(279)	16.6(280)	16.7(273)	10.9(166)
		13	14.7(243)	12.7(200)	9.4(160)	7.6(118)
		15	11.8(190)	10.6(174)	6.8(109)	6.4(97)
Canada	Gutter	11	18.2(197)	20.0(174)	17.1(128)	21.1(136)
		13	17.5(183)	21.5(234)	17.8(125)	17.9(171)
		15	11.8(125)	10.7(120)	13.7 (72)	9.2(100)
	Jenter	11	14.8(175)	15.1(144)	18.4(161)	19.1(148)
		13	12.3(146)	13.6(159)	15.1(121)	13.4(141)
		15	7.4(86)	8.6(108)	8.4(57)	8.8(104)
	Totalt	11	16.4(372)	17.4(318)	17.8(289)	20.0(284)
		13	14.7(329)	17.4(393)	16.4(246)	15.6(312)
		15	9.5(211)	9.6(228)	10.7(129)	9.0(204)
Danmark	Gutter	11	32.6(191)	33.6(283)	14.4(112)	10.6(104)
		13	27.8(187)	29.4(265)	12.2(94)	8.2(80)
		15	17.4(116)	15.4(115)	7.2(47)	5.5 (42)
	Jenter	11	32.9(205)	32.7(282)	13.4(116)	9.4(104)
		13	23.9(166)	25.4(227)	11.7(93)	8.2(86)
		15	13.7(88)	15.0(119)	7.2(51)	4.8(38)
	Totalt	11	32.8(396)	33.1(565)	13.9(228)	10.0(208)
		13	25.8(353)	27.4(492)	12.0(187)	8.2(166)
		15	15.6(204)	15.2(234)	7.2(98)	5.2(80)
Finland	Gutter	11	19.7(171)	14.8(119)	13.2(125)	10.9(92)
		13	22.4(141)	14.8(113)	10.6(91)	10.0(83)
		15	13.4(77)	9.4(70)	7.1(61)	6.1(48)
	Jenter	11	16.2(136)	10.3(87)	7.8(72)	7.3(68)
		13	12.8(83)	12.0(95)	10.4(87)	8.6(76)
		15	7.1(44)	6.3(47)	5.7(50)	4.8(42)
	Totalt	11	18.0(307)	12.5(206)	10.5(197)	9.0(160)
		13	17.5(224)	13.3(208)	10.5(178)	9.3(159)
		15	10.2(121)	7.9(117)	6.4(111)	5.4(91)

Land	Kjønn	Alder	1993/94	1997/98	2001/02	2005/06
			%(n)	%(n)	%(n)	%(n)
Skottland	Gutter	11	11.5(113)	11.8(126)	9.6(88)	10.6(84)
		13	13.3(103)	10.5(93)	9.6(70)	10.4(113)
		15	7.7(49)	5.6(45)	4.9(28)	7.3(79)
	Jenter	11	11.8(118)	11.7(119)	10.3(831)	10.2(90)
		13	11.3(90)	11.2(102)	9.8(75)	11.7(131)
		15	6.8(50)	5.9(54)	6.3(36)	6.7(72)
	Totalt	11	11.6(231)	11.8(245)	9.9(171)	10.4(174)
		13	12.3(193)	10.8(195)	9.7(145)	11.1(244)
		15	7.2(99)	5.8(99)	5.6(64)	7.0(151)
Sverige	Gutter	11	8.1(49)	7.6(50)	5.3(38)	4.0(30)
		13	7.4(43)	5.7(40)	6.0(35)	4.6(30)
		15	4.8(28)	5.8(35)	5.0(30)	5.1(38)
	Jenter	11	6.9(49)	5.9(50)	3.4(37)	4.3(25)
		13	6.3(38)	5.6(36)	5.7(33)	3.6(265)
		15	4.7(26)	3.9(21)	3.3(20)	2.7(21)
	Totalt	11	7.5(90)	6.8(87)	4.4(63)	4.2(62)
		13	6.8(81)	5.7(76)	5.9(68)	4.1(55)
		15	4.7(54)	4.9(56)	4.2(50)	3.9(59)
Østerrike	Gutter	11	25.2(195)	19.6(141)	20.3(150)	19.8(165)
		13	21.6(186)	23.7(175)	22.9(176)	20.4(160)
		15	19.0(212)	16.7(101)	15.8(101)	18.3(126)
	Jenter	11	12.8(106)	15.7(108)	13.8(106)	11.0(91)
		13	17.6(161)	17.5(134)	16.5(130)	13.2(128)
		15	13.7(94)	11.1(85)	9.6(61)	9.1(73)
	Totalt	11	18.9(301)	17.7(249)	17.0(256)	15.4(256)
		13	19.5(347)	20.5(309)	19.7(306)	18.3(288)
		15	17.0(306)	13.6(186)	12.7(162)	13.4(199)

Tabell A11: Prosentandel elever fra Norge, Canada, Danmark, Finland, Østerrike, Skottland og Sverige som rapporterte å ha mobbet andre to ganger i måneden eller oftere i 1993/94, 1997/98, 2001/02 og 2005/06

Land	Kjønn	Alder	1993/94	1997/98	2001/02	2005/06
			%(n)	%(n)	%(n)	%(n)
Norge	Gutter	11	15.0(114)	14.0(118)	11.4(98)	8.4(64)
		13	18.1(151)	14.2(115)	10.6(92)	5.2(42)
		15	27.3(226)	22.9(191)	11.3(90)	10.4(84)
	Jenter	11	7.1(56)	4.8(40)	5.3(41)	1.0(8)
		13	5.4(44)	4.0(31)	3.0(25)	1.5(11)
		15	6.4(51)	4.4(36)	3.1(25)	2.7(19)
	Totalt	11	10.9(170)	9.4(158)	8.5(139)	4.7(72)
		13	11.8(195)	9.2(146)	6.8(117)	3.4(53)
		15	17.2(277)	13.8(227)	7.1(115)	6.8(103)
Canada	Gutter	11	14.9(161)	12.8(111)	10.4(77)	9.6(62)
		13	20.7(217)	22.8(248)	17.8(125)	12.8(122)
		15	18.0(190)	22.4(252)	19.1(99)	12.6(136)
	Jenter	11	9.4(111)	6.5(62)	7.5(64)	5.7(44)
		13	10.8(128)	10.7(125)	11.6(92)	8.3(87)
		15	6.5(75)	9.2(116)	6.0(40)	4.6(54)
	Totalt	11	12.0(272)	9.5(173)	8.8(142)	7.5(106)
		13	15.4(345)	16.6(373)	14.5(217)	10.4(209)
		15	12.0(265)	15.4(368)	11.7(139)	8.4(190)
Danmark	Gutter	11	36.4(213)	37.9(319)	13.0(101)	7.0(68)
		13	48.2(323)	45.3(408)	19.7(152)	10.5(102)
		15	44.8(297)	47.0(352)	20.5(133)	14.9(112)
	Jenter	11	21.6(134)	18.3(157)	4.5(39)	1.7(19)
		13	24.9(173)	22.6(201)	8.6(68)	5.5(58)
		15	21.3(137)	19.8(156)	5.6(40)	4.6(36)
	Totalt	11	28.8(347)	28.0(476)	8.5(140)	4.2(87)
		13	36.4(496)	34.0(609)	14.1(220)	7.9(160)
		15	33.3(434)	33.0(508)	12.7(173)	9.6(148)
Finland	Gutter	11	16.0(138)	11.5(91)	6.7(63)	5.4(45)
		13	18.8(118)	11.6(90)	9.9(85)	5.7(47)
		15	17.7(101)	17(126)	11.1(95)	8.3(65)
	Jenter	11	3.8(32)	3.4(29)	2.8(26)	1.5(14)
		13	5.3(34)	5.8(46)	3.2(27)	4.0(35)
		15	4.4(27)	5.0(37)	4.7(41)	2.0(18)
	Totalt	11	10.0(170)	7.3(120)	4.8(89)	3.4(59)
		13	11.9(152)	8.6(136)	6.6(112)	4.8(82)
		15	10.8(128)	11.0(163)	7.9(136)	5.0(83)

Land	Kjønn	Alder	1993/94 %(n)	1997/98 %(n)	2001/02 %(n)	2005/06 %(n)
Skottland	Gutter	11	7.9(78)	6.9(73)	6.0(55)	7.3(57)
		13	6.7(52)	5.6(50)	6.5(47)	7.1(78)
		15	10.0(64)	7.6(61)	7.3(42)	8.4(92)
	Jenter	11	2.9(29)	2.9(30)	3.3(26)	2.3(20)
		13	4.8(38)	4.8(44)	4.4(34)	4.0(45)
		15	3.3(24)	4.1(37)	3.3(19)	3.0(32)
	Totalt	11	5.4(107)	4.9(103)	4.7(81)	4.7(77)
		13	5.7(90)	5.2(94)	5.4(81)	5.6(123)
		15	6.4(88)	5.7(98)	5.3(61)	5.7(124)
Sverige	Gutter	11	4.1(25)	3.4(22)	2.4(17)	2.6(20)
		13	4.8(28)	4.2(29)	5.0(29)	3.7(24)
		15	9.4(55)	8.9(54)	5.9(35)	8.8(66)
	Jenter	11	2.0(12)	1.5(9)	0.6(4)	0.9(7)
		13	3.0(18)	1.6(10)	2.3(13)	1.3(9)
		15	3.6(20)	4.1(22)	3.2(19)	2.3(18)
	Totalt	11	3.1(37)	2.4(31)	1.5(21)	1.8(27)
		13	3.9(46)	2.9(39)	3.6(42)	2.5(33)
		15	6.6(75)	6.7(76)	4.5(54)	5.5(84)
Østerrike	Gutter	11	37.6(288)	34.6(246)	14.9(110)	10.9(91)
		13	45.1(389)	44.7(332)	25.9(199)	26.5(207)
		15	47.3(528)	48.1(291)	29.8(191)	26.4(182)
	Jenter	11	22.3(184)	21.9(151)	5.6(43)	4.9(41)
		13	30.9(282)	27.4(210)	14.5(47)	11.0(87)
		15	25.0(171)	29.4(225)	16.1(102)	11.4(91)
	Totalt	11	29.7(472)	28.3(397)	10.1(153)	7.9(132)
		13	37.8(671)	35.9(542)	20.1(313)	18.7(294)
		15	38.8(699)	37.7(516)	23.0(293)	18.3(273)

Tabell A12a: Prosentandel elever fra Norge, Canada, Danmark, Finland, Østerrike, Skottland og Sverige som rapporterte lavere enn gjennomsnittlige skoleprestasjoner i 1985/86, 1989/90, 1993/94, 1997/98, 2001/02 og 2005/06

Land	Kjønn	Alder	1985/86	1989/90	1993/94	1997/98	2001/02	2005/06
			%(n)	%(n)	%(n)	%(n)	%(n)	%(n)
Norge	Gutter	11	3.9(28)	3.5(29)	4.1(32)	3.0(26)	3.6(31)	1.2(9)
		13	4.0(24)	4.4(36)	6.1(52)	6.2(51)	3.7(32)	6.4(48)
		15	9.4(62)	9.6(75)	10.5(87)	9.1(77)	8.4(67)	8.2(64)
	Jenter	11	1.6(10)	3.2(28)	1.5(12)	1.8(15)	2.3(18)	1.8(13)
		13	3.0(20)	2.7(21)	4.3(35)	4.2(33)	4.1(35)	3.6(25)
		15	5.0(31)	7.0(59)	8.1(64)	7.4(60)	5.8(47)	8.7(60)
	Total	11	2.8(38)	3.4(57)	2.8(44)	2.4(41)	3.0(49)	1.5(22)
		13	3.4(44)	3.6(57)	5.2(87)	5.2(84)	3.9(67)	5.1(73)
		15	7.3(93)	8.3(134)	9.3(151)	8.3(137)	7.1(114)	8.4(124)
Canada	Gutter	11	-	6.9(64)	2.6(28)	4.0(35)	4.8(35)	3.1(20)
		13	-	7.0(59)	5.0(53)	6.2(69)	8.2(57)	6.2(59)
		15	-	5.1(46)	5.3(56)	5.8(66)	10.1(53)	6.7(73)
	Jenter	11	-	1.9(19)	1.3(16)	1.6(15)	3.3(29)	1.7(13)
		13	-	3.9(35)	1.4(17)	3.1(37)	4.4(35)	2.6(27)
		15	-	1.9(19)	1.8(21)	3.5(45)	5.8(39)	4.7(56)
	Totalt	11	-	4.3(83)	1.9(44)	2.7(50)	4.0(64)	2.3(33)
		13	-	5.4(94)	3.1(70)	4.6(106)	6.2(92)	4.3(86)
		15	-	3.5(65)	3.5(77)	4.6(81)	7.7(92)	5.7(129)
Danmark	Gutter	11	-	-	4.0(23)	2.1(18)	2.7(21)	3.0(29)
		13	-	-	5.4(36)	3.8(34)	4.2(32)	4.5(44)
		15	-	-	9.2(61)	8.4(63)	8.0(51)	7.7(58)
	Jenter	11	-	-	1.4(9)	1.6(14)	1.3(11)	1.6(17)
		13	-	-	2.6(18)	3.5(31)	3.5(27)	3.9(40)
		15	-	-	6.6(42)	5.7(45)	3.9(27)	6.8(53)
	Totalt	11	-	-	2.7(32)	1.9(32)	2.0(32)	2.2(46)
		13	-	-	4.0(54)	3.6(65)	3.8(59)	4.2(84)
		15	-	-	7.9(103)	7.0(108)	5.8(78)	7.2(111)
Finland	Gutter	11	6.5(37)	4.6(27)	4.3(37)	1.9(15)	3.8(36)	2.5(21)
		13	10.1(46)	5.9(27)	7.7(48)	3.9(31)	4.3(36)	5.2(42)
		15	13.3(69)	8.6(40)	10.2(58)	8.5(65)	7.6(65)	8.8(68)
	Jenter	11	3.9(23)	3.5(19)	2.0(17)	1.4(12)	1.6(15)	2.0(18)
		13	5.7(25)	3.7(17)	1.9(12)	1.5(12)	3.4(28)	3.1(27)
		15	6.4(33)	5.8(27)	5.2(32)	4.2(32)	5.7(50)	5.6(49)
	Totalt	11	5.2(60)	4.1(46)	3.2(54)	1.6(27)	2.7(51)	2.2(39)
		13	7.9(71)	4.8(44)	4.7(60)	2.7(43)	3.8(64)	4.1(69)
		15	9.8(102)	7.2(67)	7.6(90)	6.4(97)	6.7(115)	7.2(117)

			1985/86	1989/90	1993/94	1997/98	2001/02	2005/06
Land	Kjønn	Alder	%(n)	%(n)	%(n)	%(n)	%(n)	%(n)
Skottland	Gutter	11	5.9(39)	8.5(50)	9.4(92)	5.9(63)	8(74)	4.7(37)
		13	6.6(61)	7.0(49)	7.3(56)	5.7(50)	5.8(42)	6.2(65)
		15	6.6(53)	5.8(34)	6.9(44)	5.6(45)	5.3(30)	8.3(88)
	Jenter	11	3.8(24)	5.0(32)	3.0(30)	3.4(34)	2.6(21)	2.3(20)
		13	3.5(30)	3.8(24)	2.4(19)	2.4(22)	2.7(21)	4.5(49)
		15	6.2(47)	3.4(23)	2.7(20)	3.2(29)	5.5(31)	6.2(67)
	Totalt	11	4.9(63)	6.7(82)	6.2(122)	4.7(97)	5.5(95)	3.4(57)
		13	5.1(91)	5.3(64)	4.8(75)	4.0(72)	4.2(63)	5.3(114)
		15	6.4(100)	4.5(57)	4.7(64)	4.3(74)	5.4(61)	7.3(155)
Sverige	Gutter	11	4.1(15)	3.3(20)	2.6(16)	1.5(10)	1.9(14)	1.8(14)
		13	5.3(29)	3.3(19)	4.9(29)	1.3(9)	2.5(15)	3.1(20)
		15	8.8(48)	12.7(75)	14.4(85)	6.1(37)	5.1(31)	6.6(49)
	Jenter	11	1.0(4)	3.4(21)	1.3(8)	1.1(7)	0.4(3)	0.8(6)
		13	3.1(17)	4.0(22)	2.3(14)	1.4(9)	3.1(18)	2.9(20)
		15	10.1(53)	6.1(34)	6.8(38)	5.4(29)	3.5(21)	4.6(35)
	Totalt	11	2.5(19)	3.4(41)	2.0(34)	1.3(17)	1.2(17)	1.3(20)
		13	4.2(46)	3.7(41)	3.6(43)	1.3(18)	2.8(33)	3.0(40)
		15	9.4(101)	9.5(109)	10.7(123)	5.8(66)	4.3(52)	5.6(84)
Østerrike	Gutter	11	-	5.2(25)	6.7(51)	3.9(28)	1.1(8)	1.4(12)
		13	-	4.9(24)	6.5(56)	6.6(49)	3.0(23)	5.5(43)
		15	-	5.9(33)	8.3(92)	6.9(42)	3.0(19)	5.5(38)
	Jenter	11	-	0.9(4)	2.8(23)	0.9(6)	0.5(4)	0.4(3)
		13	-	3.6(18)	3.7(34)	3.4(26)	2.0(16)	2.4(19)
		15	-	4.1(19)	6.0(41)	5.1(39)	2.4(15)	3.8(30)
	Totalt	11	-	3.1(29)	4.7(74)	2.4(34)	0.8(12)	0.9(15)
		13	-	4.3(42)	5.1(90)	5.0(75)	2.5(39)	4.0(62)
		15	-	5.1(52)	7.4(133)	5.9(81)	2.7(34)	4.6(68)

Tabell A12b: Prosentandel elever fra Norge, Canada, Danmark, Finland, Østerrike, Skottland og Sverige som rapporterte gjennomsnittlige eller lavere skoleprestasjoner i 1985/86, 1989/90, 1993/94, 1997/98, 2001/02 og 2005/06

Land	Kjønn	Alder	1985/86	1989/90	1993/94	1997/98	2001/02	2005/06
			% (n)	% (n)	% (n)	% (n)	% (n)	% (n)
Norge	Gutter	11	32.9(234)	40.5(337)	37.3(290)	39.2(250)	28.9(247)	21.7(160)
		13	40.2(244)	45.1(368)	42.5(362)	47.0(386)	36.7(320)	40.5(302)
		15	46.6(308)	50.0(392)	50.8(432)	48.1(405)	45.4(361)	48.7(381)
	Jenter	11	27.4(172)	36.6(316)	31.5(251)	26.3(220)	23.7(183)	22.0(163)
		13	41.5(279)	47.3(367)	38.3(312)	43.0(336)	36.4(310)	37.5(262)
		15	46.2(287)	46.1(386)	44.6(353)	46.0(375)	37.9(309)	43.4(300)
	Totalt	11	30.3(406)	38.5(653)	34.4(541)	27.8(470)	26.4(430)	21.9(323)
		13	40.9(532)	46.2(735)	40.5(674)	45.0(722)	36.5(630)	39.1(564)
		15	46.4(595)	48.0(778)	47.8(776)	47.0(780)	41.6(670)	46.2(681)
Canada	Gutter	11	-	32.7(303)	25.6(280)	30.0(264)	28.3(208)	26.8(175)
		13	-	36.1(304)	31.9(335)	40.1(449)	38.0(265)	36.4(347)
		15	-	39.5(353)	38.4(406)	40.0(452)	44.5(234)	38.8(422)
	Jenter	11	-	19.7(197)	15.9(189)	19.4(186)	24.2(210)	19.9(154)
		13	-	29.0(261)	22.4(267)	24.5(289)	32.2(256)	24.4(256)
		15	-	32.1(314)	27.7(320)	27.4(347)	32.5(219)	30.7(364)
	Totalt	11	-	26.0(500)	20.6(469)	24.5(450)	26.1(418)	23.1(329)
		13	-	32.5(565)	26.9(602)	32.1(738)	34.9(521)	30.2(603)
		15	-	35.6(667)	32.8(726)	33.3(799)	37.8(453)	34.6(786)
Danmark	Gutter	11	-	-	37.7(218)	26.2(220)	21.1(162)	21.4(208)
		13	-	-	49.4(329)	42.6(382)	36.5(276)	36.5(354)
		15	-	-	52.9(351)	53.5(400)	48.2(309)	51.0(384)
	Jenter	11	-	-	25.4(158)	22.7(193)	15.9(136)	16.4(180)
		13	-	-	41.1(284)	40.2(358)	34.1(265)	33.8(351)
		15	-	-	50.2(320)	47.5(374)	41.5(290)	44.2(345)
	Totalt	11	-	-	31.3(376)	24.4(413)	18.4(298)	18.8(388)
		13	-	-	45.2(613)	41.4(740)	35.3(541)	35.1(705)
		15	-	-	51.6(671)	50.4(774)	44.7(599)	47.6(729)
Finland	Gutter	11	62.2(355)	59.5(348)	47.0(405)	37.1(299)	30.2(284)	29.9(250)
		13	63.7(289)	64.6(295)	58.4(366)	48.9(385)	42.7(360)	37.0(297)
		15	69.9(363)	65.9(305)	61.2(349)	57.1(436)	54.6(464)	52.5(404)
	Jenter	11	53.3(311)	57.1(314)	50.0(416)	32.4(275)	32.4(299)	26.8(246)
		13	49.5(219)	57.2(262)	54.7(352)	45.7(372)	43.6(363)	35.6(310)
		15	55.3(286)	53.0(245)	54.6(335)	51.9(396)	46.4(404)	46.3(407)
	Totalt	11	57.7(666)	58.3(662)	48.5(821)	34.7(574)	31.3(583)	28.3(496)
		13	56.7(508)	60.9(557)	56.6(718)	47.3(757)	43.2(723)	36.3(607)
		15	62.6(649)	59.5(550)	57.8(684)	54.5(832)	50.4(868)	49.2(811)

Land	Kjønn	Alder	1985/86	1989/90	1993/94	1997/98	2001/02	2005/06
			% (n)	% (n)	% (n)	% (n)	% (n)	% (n)
Skottland	Gutter	11	49.5(327)	59.4(348)	62.7(615)	41.5(440)	40.5(375)	29.6(233)
		13	43.5(405)	54.3(311)	52.6(402)	35.3(311)	32.2(232)	33.0(348)
		15	52.1(420)	57.0(333)	55.6(356)	38.6(311)	34.7(198)	41.3(435)
	Jenter	11	50.8(320)	62.4(397)	61.1(611)	32.8(332)	31.0(249)	23.2(201)
		13	51.1(437)	56.3(352)	53.5(421)	23.5(215)	25.1(193)	30.7(334)
		15	57.9(438)	57.1(392)	55.1(402)	35.4(322)	31.1(176)	36.3(391)
	Totalt	11	50.1(647)	61.0(745)	61.9(1226)	37.3(772)	36.1(624)	26.2(434)
		13	47.2(842)	55.3(663)	53.1(823)	29.3(526)	28.5(425)	31.8(682)
		15	54.9(858)	57.1(725)	55.4(758)	36.9(633)	32.9(374)	38.8(826)
Sverige	Gutter	11	41.6(153)	51.0(311)	39.0(237)	25.9(172)	25.6(188)	22.6(173)
		13	56.8(310)	61.3(350)	52.0(307)	36.3(256)	31.3(188)	29.4(191)
		15	61.2(334)	66.2(390)	58.5(346)	47.2(288)	41.9(253)	42.3(315)
	Jenter	11	49.2(188)	56.1(343)	38.8(232)	25.9(161)	19.4(143)	18.2(134)
		13	64.7(350)	68.0(372)	55.8(335)	37.8(243)	35.6(206)	30.9(215)
		15	65.9(346)	66.4(370)	55.9(310)	46.6(250)	40.9(246)	37.6(289)
	Totalt	11	45.5(341)	53.6(654)	38.9(469)	25.9(333)	22.5(331)	20.4(307)
		13	60.7(660)	64.6(722)	53.9(642)	37.0(499)	33.4(394)	30.2(406)
		15	63.5(680)	66.3(760)	57.2(656)	46.9(538)	41.4(499)	39.9(604)
Østerrike	Gutter	11	-	44.8(214)	44.6(341)	31.2(226)	19.8(148)	21.4(181)
		13	-	57.3(281)	56.8(488)	49.6(368)	39.6(302)	43.7(342)
		15	-	59.0(328)	57.8(643)	54.4(331)	49.9(320)	47.3(326)
	Jenter	11	-	40.6(181)	39.8(327)	29.9(206)	14.4(110)	17.0(142)
		13	-	54.0(267)	55.5(507)	48.3(369)	41.6(327)	37.5(292)
		15	-	54.8(253)	56.0(380)	54.9(417)	55.9(353)	46.9(374)
	Totalt	11	-	42.7(395)	42.1(668)	30.6(432)	17.1(258)	19.2(323)
		13	-	55.7(548)	56.2(995)	48.9(737)	40.6(629)	40.6(634)
		15	-	57.1(581)	57.1(1023)	54.6(748)	52.9(673)	47.1(700)