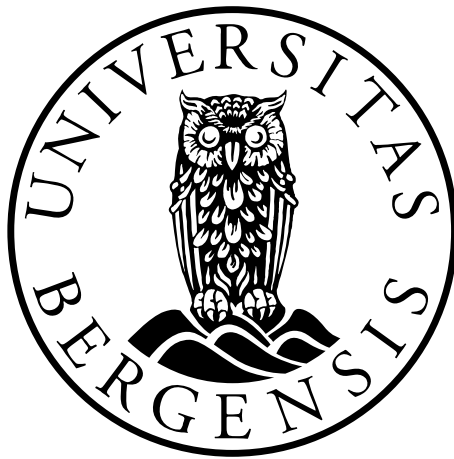


Langvarige opphold i beredskapshjem

Ida Heen Storeheier



MASTEROPPGAVE

Master i barnevern

Vår 2013

Det psykologiske fakultet

HEMIL – Senteret

Veileder: Øivin Christiansen

Forord

Arbeidet med masteroppgaven har vært interessant og lærerikt, men også utfordrende og til tider frustrerende. Det har vært spennende å tre inn i forskningsverdenen, og det har fremfor alt vært spennende å lære mer om langvarige opphold i beredskapshjem og flyttingen fra beredskapshjemmet til barnets neste bosted.

I tillegg til at jeg er stolt over meg selv for arbeidet jeg har utført, har jeg flere personer å takke for at masteroppgaven er ferdig.

Tusen takk til Toril Havik og Bente Moldestad som har gitt meg sitt datamateriale, og til beredskapshjemskonsulentene som de intervjuet. Dere har gitt meg grunnlaget for denne masteroppgaven. Takk til Toril som også har tatt seg tid til å svare på spørsmål om informantene og om innholdet i datamaterialet.

En særlig stor takk til Øivin Christiansen som har vært min veileder. Du har vært en god diskusjonspartner, motivator og hjelper, både når jeg syntes prosessen med masteroppgaven gikk bra, og når det til tider stagnerte. Takk for at du tok deg tid til både de store og små spørsmålene og vurderingene i oppgaven.

Takk til mine medstudenter for samtaler om masteroppgaven, men særlig for de samtalene som ikke omhandlet masteroppgaven. Takk til Silje, min gode venninne, som har lest korrektur i en travel eksamenstid. Takk til pappa, som til tross for sin positivistiske tilnærming til forskning, gladelig har diskutert dette masterprosjektet.

Min kjære Martin. Takk for at du har lest gjennom flere ulike utkast mange ganger og drøftet temaer med meg når jeg var usikker. Takk for at du har gjort meg glad når jeg var lei, og ikke minst: Takk for at du har tatt det ekstra husarbeidet hjemme.

Bergen, mai 2013

Ida Heen Storeheier

Sammendrag

Noen barn bor lenge i beredskapshjem, og dette er det knyttet faglig og politisk bekymring til. Dette masterprosjektet tar sikte på å få mer kunnskap om beredskapshjemsopphold som varer lenger enn det som er intensjonen, og om flyttingen derfra. Problemstillingene er:

Hva kjennetegner i følge beredskapshjemskonsulenter opphold i beredskapshjem som varer lenger enn tolv måneder, og hvordan beskriver de overføringsprosessen til barnets neste bosted ved disse tilfellene?

Masterprosjektet baserer seg på intervjuer med 15 beredskapshjemskonsulenter fra ulike deler av landet vedrørende 28 plasserte barn. Barna var fra null til tolv år og hadde bodd i beredskapshjem lenger enn tolv måneder. Tematisk analyse ble benyttet for å komme frem til studiens funn.

Funnene viste at de fleste barna ble akutt plassert i beredskapshjemmet, flere barn hadde relativt store problemer, og over halvparten av barna bodde i beredskapshjemmet med søsken. Ingen barn ble tilbakeført til foreldrene sine. Forklaringene på hvorfor plasseringene vedvarte var sammensatte, men sentralt var at det tok tid å beslutte hva som skulle skje med barnet, det tok tid å finne det rette fosterhjemmet og det tok tid å videreplassere barnet. Det var også forhold som forsinket saksbehandlingen gjennom prosessen: Man ventet på vedtak fra fylkesnemnda eller tingretten, eller på utredning av barnet, og ressursproblemer preget saken.

Når det gjaldt overføringen fra beredskapshjemmet hadde informantene et fokus på den praktiske gjennomføringen og på barnas reaksjoner i overføringsprosessen. Informantene fortalte om en «vanlig praksis» for overføringene, men denne syntes å variere noe mellom beredskapshjemsavdelingene. Vanlig praksis måtte dessuten tilpasses spesielle forhold i den enkelte sak. Relasjonen som hadde oppstått mellom barnet og beredskapshjemsforeldrene skapte utfordringer i flyttingen.

Funnene gir ikke svar på om langvarige beredskapshjemsopphold er overveiende positive eller negative for barna, men belyser mulige konsekvenser. Det er behov for mer forskning på området.

Innholdsfortegnelse

INTRODUKSJON.....	4
OM BEREDSKAPSHJEM.....	7
HVA ER ET BEREDSKAPSHJEM	7
JURIDISK GRUNNLAG FOR PLASSERING I BEREDSKAPSHJEM.....	9
Bruk av akuttvedtak	10
OVERFØRINGSPROSESS.....	10
FORSKNING OM BEREDSKAPSHJEM.....	12
TILKNYTNINGSTEORETISK FORSTÅELSE.....	17
TILKNYTNINGSTEORI.....	17
BRUDD	20
OPPRETTELSE AV NYE TILKNYTNINGSBÅND	23
MATCHING	24
METODE	27
VITENSKAPSTEORI.....	27
MASTERPROSJEKTETS UTVALG OG METODE	29
HOVEDPROSJEKTET	29
Mitt masterprosjekt	30
TEMATISK ANALYSE.....	32
FORFORSTÅELSE.....	34
TROVERDIGHET, BEKREFTBARHET OG OVERFØRBARHET	34
FORSKNINGSETISKE VURDERINGER	36
FUNN.....	38
KJENNETEGN VED DE LANGVARIGE BEREDSKAPSHJEMSOPPHOLDENE	38

NOEN KARAKTERISTIKA VED BARN OG PLASSERINGENE	38
Kjønn, etnisitet og alder	38
Søskenforhold.....	39
Plasseringshjemmel	39
Ingen av barna ble tilbakeført til biologiske foreldre	39
Plasseringenes varighet	40
KONSULENTENES FORKLARINGER PÅ PLASSERINGENES LANGVARIGHET.....	40
Å komme frem til en beslutning om hva som skal skje med barnet	41
Å finne det rette fosterhjemmet.....	43
Å gjennomføre videreplasseringen.....	47
Forhold som forsinker saksbehandlingen.....	47
Samspill av faktorer	49
KONSULENTENES BESKRIVELSE AV OVERFØRINGSPROSESSENE	50
DEN PRAKTISKE GJENNOMFØRINGEN.....	50
Utarbeidelse av overføringsplanen.....	50
Gjennomføring av overføringen.....	51
Spesielle forhold som innvirket på overføringen	53
Når overføringen ikke gikk etter planen.....	54
MED FOKUS PÅ BARNET.....	54
Forberedelse av barnet	55
«Klar» til å flytte	56
Fosterforeldrene følte seg klare.....	57
Å falle til ro i fosterhjemmet	58
Relasjonen mellom barnet og beredskapshjemsforeldrene	59
HVA HAR DET LANGVARIGE OPPHOLDET BETYDD FOR BARNET?	60
DISKUSJON	62
BARNEVERNETS IBOENDE USTABILITET	63
BARNAS TILKNYTNINGSFORHOLD OG BETYDNINGEN AV BRUDD.....	65
HVILKEN TILKNYTNINGSMESSIG BETYDNING HAR BEREDSKAPSHJEM FOR BARNET?	66
En nær relasjon med beredskapshjemsforeldrene – positivt eller negativt?	67

BETYDNINGEN AV HVORDAN BRUDD GJENNFØRES	68
Barnets involvering	69
Foreldrenes deltakelse	70
Matching eller direkteplassering	71
STUDIENS BEGRENSNINGER OG STYRKER	73
IMPLIKASJONER FOR FORSKNING OG PRAKSIS	74
KONKLUSJON	75
LITTERATURLISTE	76
VEDLEGG 1	A
VEDLEGG 2	B

Introduksjon

I dagens samfunn er det konsensus om at de fleste barn bør vokse opp hos sine biologiske foreldre. I tilfeller hvor det imidlertid er usikkert om foreldrene yter god nok omsorg for barnet, har barneverntjenesten rett og plikt til å undersøke omsorgssituasjonen (barnevernloven § 4-3, 1992). Dersom barneverntjenesten finner at barnet ikke kan bo hjemme, må barnet i noen tilfeller flytte til et midlertidig bosted inntil det er tatt en avgjørelse om barnet skal videreplasseres eller føres tilbake til biologiske foreldre. Slike midlertidige plasseringer er som oftest institusjon eller beredskapshjem.

Beredskapshjem er statlige fosterhjem som med grunnlag i vedtak etter barnevernloven (1992) tar i mot barn til akutt- eller korttidsplassering (Barne-, likestillings- og inkluderingsdepartementet, 2010; Bunkholdt, 2010a; Johansson, 2012). Barnet kan være i akutt fare, eksempelvis dersom foreldrene er ruset og ute av stand til å ta vare på barnet, eller det kan være behov for korttidsplassering i situasjoner hvor for eksempel mor er aleneforsørger og skal i en type behandling. Plasseringen kan dermed både skje med eller uten foreldrenes samtykke så lenge beslutningen har hjemmel i barnevernloven. I begge tilfeller ivaretar beredskapshjemmet den midlertidige omsorgen for barnet, og oppholdet skal vare kun en kort periode (Barne-, likestillings- og inkluderingsdepartementet, 2010; Christiansen, Havik, & Anderssen, 2010; Fosterhjem.no, 2011; Johansson, 2012). Dette innebærer et opphold på omtrent tre-fire måneder (Barne-, likestillings- og inkluderingsdepartementet, 2010; Bunkholdt, 2010a; Lund & Fernholt, 2005).

Likevel skjer det at barn bor lenger enn den angitte tiden i beredskapshjem. Dette er det knyttet politisk og faglig bekymring til (Havik, Jakobsen, Hjelmås, & Johansson, 2012; Johansson, 2012). Songstad, Bjørkelo, Dahle, Husabø og Bjørnstad (2011, s. 71) hevder at det ikke er faglig forsvarlig at barn og unge må oppholde seg lang tid i beredskapshjem, og i følge Norges offentlige utredninger nr. 5, om bedre beskyttelse av barns utvikling, er maksimaltid i beredskapshjem tiltak som bør vurderes (Barne-, likestillings- og inkluderingsdepartementet, 2012). Havik et. al (2012, s. 251) peker på at det er solid faglig grunnlag for å mene at det er skadelig for barn å leve i en uavklart livssituasjon over tid.

Det er i den senere tid politisk og faglig uenighet hvorvidt beredskapshjem som midlertidig plassering overhode bør benyttes. Det er derfor tatt til orde for at plasseringer i beredskapshjem skal reduseres og at barn under tolv år helst skal flytte direkte i fosterhjem, i

alle fall de minste barna (i følge Bunkholdt, 2010b; Havik, et al., 2012; Smeplass, 2009). Ved direkteplassering i fosterhjem kan barnet unngå en ekstra flytting, og risikoen for å måtte leve i en uavklart livssituasjon over tid. Ved langvarige plasseringer i beredskapshjem kan det være grunn til å anta at barnet knytter seg særlig til beredskapshjemmet og at bruddet oppleves mer traumatisk. Samtidig kan det også tenkes at barneverntjenesten får spesielt godt kjennskap til barnets behov slik at en eventuell plassering i fosterhjem blir stabil.

Det finnes i følge flere forfattere lite forskning om barns opphold i beredskapshjem (Bunkholdt, 2010a; Johansen, 2008; Johansson, 2007; Lund & Fernholt, 2005; Sellick, 1996). På bakgrunn av bekymringen knyttet til langvarige plasseringer og lite forskning om temaet, er hensikten med mitt masterprosjekt å bidra til mer kunnskap om langvarige plasseringer i beredskapshjem. Langvarige plasseringer vil i denne oppgaven innebære opphold i beredskapshjem som varer lenger enn tolv måneder.

Det er lite som tyder på at behovet for midlertidige plasseringsalternativer vil forsvinne med det første. Samtidig kan det være viktig å forhindre at slike plasseringer blir lengre enn det som er nødvendig. For å bidra til dette, har et siktemål med dette masterprosjektet vært å få innsyn i hvilke forhold som bidrar til at plasseringer i beredskapshjem blir langvarige. I tillegg ønsket jeg kunnskap om hvordan flytteprosessen ut fra beredskapshjemmet etter et langvarig opphold håndteres og forstås. I følge Johansson (2007) er det et særlig behov for forskning om overføring fra beredskapshjem til fosterhjem.

Mine problemstillinger er derfor:

Hva kjennetegner i følge beredskapshjemskonsulenter opphold i beredskapshjem som varer lenger enn tolv måneder, og hvordan beskriver de overføringsprosessen til barnets neste bosted ved disse tilfellene?

Oppgaven begynner med en beskrivelse av hva beredskapshjem er, inkludert beskrivelser av det juridiske grunnlaget for plassering i beredskapshjem, overføringsprosesser og forskning om beredskapshjem. Videre blir tilknytningsteori som teoretisk forståelsesramme presentert, herunder også forskning om brudd, opprettelse av tilknytningsbånd til nye omsorgspersoner og matching. Metoden for masterprosjektet presenteres deretter. Her er det et fokus på kritisk realisme som vitenskapsteoretisk tilnærming, fremgangsmåte, tematisk analyse, min forforståelse, studiens troverdighet, bekreftbarhet og overførbarhet, samt forskningsetiske vurderinger.

Funnene fra analysen presenteres og drøftes så i to deler i tråd med problemstillingene:

1) Kjennetegn ved de langvarige beredskapshjemsoppholdene og 2) konsulentenes beskrivelse av overføringsprosessene. Beredskapshjemskonsulentenes synspunkter på hva det langvarige beredskapshjemsoppholdet har betydd for barnet, presenteres deretter. Avslutningsvis diskuteres hovedfunnene i en overordnet diskusjon før studiens begrensninger og styrker, implikasjoner for forskning og praksis, samt en konklusjon presenteres.

Om beredskapshjem

Hva er et beredskapshjem

Beredskapshjem er hjem som på grunnlag av vedtak etter barnevernloven tar i mot barn for en kort periode der hvor foreldrene ikke kan ivareta barnet.

Formelt sett inngår beredskapshjemmene i det som regnes som statlige fosterhjem (Bunkholdt, 2010a; Johansson, 2007, 2012). Beredskapshjem omtales ikke i loven, og i følge Johansson (2012) betyr dette at beredskapshjem er underlagt det samme regelverket som fosterhjem. Imidlertid eksisterer det ulikheter mellom disse.

I *Retningslinjer for statlige familiehjem og beredskapshjem – om ansvarsfordeling og krav til kompetanse* (Barne-, likestillings- og inkluderingsdepartementet, 2010, s. 1), gis en beskrivelse av beredskapshjem:

Beredskapshjem tar imot barn til særlig oppfølging på grunnlag av midlertidig vedtak i akutt situasjoner. Hjemmet skal ha særskilt kompetanse på å ivareta barn med behov for særlig oppfølging fordi de blir akutt plassert eller korttids plassert, og oppdragstaker i hjemmet skal ikke ha annet inntektsgivende arbeid med mindre det er avtalt særskilt.

At plasseringen i beredskapshjem skal være kortvarig eller midlertidig innebærer et opphold på cirka tre-fire måneder (Barne-, likestillings- og inkluderingsdepartementet, 2010; Bunkholdt, 2010a; Lund & Fernholt, 2005). Barnet skal deretter tilbakeføres til foreldrene eller overføres til en mer langsiktig plassering. Ved en langvarig plassering, for eksempel i fosterhjem, skal barnet som hovedprinsipp tilbakeføres til foreldrene når foreldrene er i stand til å gi barnet forsvarlig omsorg, såfremt ikke barnet har fått en slik tilknytning til fosterhjemmet at det kan være skadelig for barnet å flytte (barnevernloven § 4-21, 1992; Havik, 2007). Både plasseringer i beredskapshjem og i fosterhjem innebærer i så måte en midlertidighet, men ved beredskapshjems plasseringer er det avgjort at barnet skal flytte videre, mens en fosterhjems plassering kan vare resten av barnets oppvekst.

Beredskapshjem skiller seg også fra fosterhjem fordi beredskapshjemets avtale ikke knytter seg til bestemte barn (Bunkholdt, 2010a; Fosser Pedersen, 2011; Johansson, 2012). Et beredskapshjem velger i utgangspunktet ikke hvilke barn de får plassert hos seg, og har gjerne

flere barn plassert i løpet av ett år. Fosterforeldre kan i større grad sette kriterier for hvilke barn de ønsker å motta, og de har gjerne kun ett eller to barn boende hos seg over tid.

I følge Johansson (2012) har beredskapshjem eksistert i Norge siden begynnelsen av 1980-årene. Utgangspunktet for beredskapshjem er at det både politisk og faglig hevdes at de fleste barn antas å ha det bedre når de er plassert i private hjem fremfor institusjon, også ved midlertidige plasseringer (Havik, et al., 2012; Johansson, 2007). Som påpekt i introduksjonen, er det samtidig en pågående diskusjon om man bør satse sterkere på direkteplasseringer i fosterhjem, noe som vil redusere behovet for beredskapshjem.

Beredskapshjem er oppdragstakere for Barne-, ungdoms- og familieetaten (Bufetat), som har ansvaret for de fleste beredskapshjemmene (Johansen, 2008; Johansson, 2012). I følge Johansson (2012, s. 67-68) innebærer dette at Bufetat rekrutterer og etablerer hjemmene, inngår kontrakt og avtaler med dem, samt at de påtar seg ansvaret for plasseringene og oppfølgingen. En eller flere beredskapshjemsavdelinger holder til i hvert fylke, og de ligger under barneverninstitusjoner eller fosterhjemstjenesten. Beredskapshjemskonsulenter arbeider ved hver beredskapshjemsavdeling, og har ansvar for oppfølging av beredskapshjemsfamilien og barnet mens det bor i beredskapshjemmet. I tillegg skal konsulentene ivareta samarbeidet med den kommunale barneverntjenesten (Johansson, 2012). Den kommunale barneverntjenesten har det overordnede ansvaret for barnet, noe som også innebærer at de har beslutningsansvaret i sakene.

Beredskapshjem skal ha kompetanse og særlige forutsetninger for å ivareta barn i krise, kunne gi utviklingsstøttende omsorg, samarbeide med barnevern og barnets foreldre, og bidra til et best mulig grunnlag for videre beslutning (Fosterhjem.no, 2011; Havik, et al., 2012; Sinclair, Baker, Lee, & Gibbs, 2007). For barneverntjenesten betyr dette at beredskapshjem i større grad muliggjør arbeidet med å finne fosterhjem som kan passe for barnet, særlig når det er snakk om fosterhjem for søsken eller barn med etnisk minoritetsbakgrunn (Sinclair, et al., 2007). Havik et al. (2012) peker i tillegg på at beredskapshjemets kunnskap om barnets behov og funksjon, kan hjelpe barneverntjenesten med å bedre forberedelsen og veiledningen til de kommende fosterforeldrene.

Det er imidlertid ikke krav om utdanning for beredskapshjemsforeldrene selv om det i økende grad vektlegges (Johansson, 2012; Nyvold, 2005). Beredskapshjemmet må ha gjennomført PRIDE-opplæring som er et opplæringsprogram for de som ønsker å bli

fosterhjem, i tillegg til å være godkjent som fosterhjem (Fosterhjem.no, 2011).

Beredskapshjemmet må også ha godkjent politi- og helseattest (Fosser Pedersen, 2011).

I løpet av 2011 var det 1676 barn som var plassert i beredskapshjem (Statistisk sentralbyrå, 2012b).

Juridisk grunnlag for plassering i beredskapshjem

En plassering av barn i beredskapshjem kan skje både med og uten foreldrenes samtykke, og plasseringen kan skje akutt eller mer planlagt.

Som regel er plasseringshjemmelen i beredskapshjem § 4-6 i barnevernloven (1992) (Johansson, 2012). Dette er en akutthjemmel. Plassering etter § 4-6, 1. ledd forutsetter foreldrenes samtykke. Akuttplasseringer etter denne bestemmelsen er de eneste som ikke kan gjennomføres mot foreldrenes vilje (M. Oppedal, 2008). Etter barnevernloven § 4-6 2. ledd (1992) kan politi eller barnevernadministrasjonens leder, fatte vedtak om at barnet midlertidig skal akuttplasseres uten foreldrenes samtykke. Etter bestemmelsene må det foreligge en fare for at barnet blir vesentlig skadelidende ved å forbli i hjemmet (barnevernloven § 4-6, 1992).

Nyfødte barn kan også plasseres akutt hos beredskapshjem etter barnevernloven § 4-9, jamfør § 4-8 2. ledd (1992). Det må da være overveiende sannsynlig at flyttingen vil føre til en situasjon eller risiko for barnet som nevnt i barnevernloven § 4-12. Det vil si:

- a) dersom det er alvorlige mangler ved den daglige omsorg som barnet får, eller alvorlige mangler i forhold til den personlige kontakt og trygghet som det trenger etter sin alder og utvikling,
- b) dersom foreldrene ikke sørger for at et sykt, funksjonshemmet eller spesielt hjelpetrengende barn får dekket sitt særlige behov for behandling og opplæring,
- c) dersom barnet blir mishandlet eller utsatt for andre alvorlige overgrep i hjemmet
- d) dersom det er overveiende sannsynlig at barnets helse eller utvikling kan bli alvorlig skadd fordi foreldrene er ute av stand til å ta tilstrekkelig ansvar for barnet

Dersom det kan skapes tilfredsstillende forhold for barnet ved hjelpetiltak, medisinsk undersøkelse og behandling eller ved behandling av barn som har særlige behandlings- og opplæringsbehov, skal dette forsøkes først. Vedtaket må også treffes av fylkesnemnda.

Barnevernloven § 4-25 2. ledd, jamfør § 4-24 (1992) gir barnevernadministrasjonens leder eller politiet anledning til å akutt plassere ungdom med atferdsvansker. Forutsetningen er at barnet vil bli vesentlig skadelidende om ikke vedtaket fattes straks (M. Oppedal, 2008).

Barn kan også plasseres mer planlagt i beredskapshjem etter barnevernloven §§ 4-4 5. ledd eller 4-12 (1992) (Johansson, 2012). I følge barnevernloven § 4-4, 5. ledd (1992) kan barneverntjenesten i samarbeid med foreldrene iverksette hjelpetiltak som kan innebære en plassering i beredskapshjem. Foreldrene kan slik plassere barnet frivillig og planlagt. Ved bruk av barnevernloven § 4-12 (1992) tas det sikte på omsorgsovertakelse.

Bruk av akuttvedtak

I følge flere forskere plasseres svært mange barn akutt, og de peker på det bekymringsfulle ved dette (Christiansen & Havnen, 2003; Havik, et al., 2012; M. Oppedal, 2008).

Ved å sammenligne egen undersøkelse fra 1994 med en Odelstingsproposisjon, fant M. Oppedal (2008) at antall akuttvedtak har økt betraktelig: Fra cirka 500 akuttvedtak i 1994 til 1012 akuttvedtak i 2004. M. Oppedal (2008) hevder at akuttvedtak kan svekke rettssikkerheten. Forskeren begrunner dette med at det ikke skjer en fylkesnemndsbehandling før barnet akutt plasseres, siden barnevernleder eller politi kan fatte vedtaket. Dette innebærer andre krav til saksbehandlingen. Barn og foreldre får ikke mulighet til å uttale seg om saken før vedtak fattes, og eventuelle klager må skje etter at barnet har flyttet fra hjemmet (M. Oppedal, 2008).

Christiansen og Havnen (2003) fant at av 109 barn ble 43 % av barna akutt plassert etter barnevernloven § 4-6 1. og 2. ledd (1992). Når saksbehandlerne ble intervjuet, svarte imidlertid 63 % at plasseringen skjedde akutt. Forskerne peker derfor på at det skjuler seg en stor andel akutte plasseringer bak andre lovhjemler enn akuttbestemmelsene. Dette kan underbygge M. Oppedal (2008) sine bekymringer knyttet til rettssikkerheten ved akutt plasseringer.

Overføringsprosess

Overføringsprosessen eller overføringsfasen viser til det som skjer forut for, under og like etter barnets flytting fra beredskapshjem til fosterhjem eller annet omsorgstiltak. I følge Skilbred og Skulstad (2002, s. 5-6) er målet med overføringsfasen at barnet skal få rom for «avknytning» til beredskapshjemmet og tilknytning til fosterhjemmet, slik at barnets belastning ved flyttingen kan reduseres. Bunkholdt (2010a, s. 32) peker på at overføringen

pleier å skje planmessig og over tid: «Meningen er at beredskapshjemforeldrene gradvis overlater stadig mer av den daglige kontakten med barnet til fosterforeldrene.

Beredskapshjemforeldrene faser ansvarsrelasjonen langsomt ut.»

Skilbred og Skulstad (2002, s. 6-7) presenterer hvordan en overføringsprosess vanligvis foregår. Når Bufetat har funnet et potensielt fosterhjem presenteres fosterhjemmet for den kommunale barneverntjenesten og beredskapshjemskonsulenten. Disse aktørene, i tillegg til fosterhjemskonsulent, vurderer om fosterhjemmet synes å kunne møte barnets behov.

Fosterhjemskonsulent, saksbehandler i barneverntjenesten og beredskapshjemskonsulent innhenter ytterligere opplysninger om fosterhjemmet ved et hjemmebesøk.

Dersom fosterhjemmet vurderes som aktuelt, gjennomføres et møte i fosterhjemmet med barneverntjenesten, fosterhjemskonsulent, beredskapshjemforeldrene og beredskapshjemskonsulent. Konkret informasjon om barnet formidles, og de formelle sidene ved fosterhjemsplasseringen gjennomgås.

Når det er tatt en endelig beslutning om dette fosterhjemmet er aktuelt for barnet, har saksbehandler, fosterhjemskonsulent, beredskapshjemforeldrene og beredskapshjemskonsulent et «overføringsmøte». Her blir de formelle sidene ved fosterhjemsplasseringen avklart og det planlegges hvordan overføringen skal skje. Beredskapshjemskonsulenten skal sammen med beredskapshjemforeldrene legge frem et forslag til en overføringsplan, som gjennomgås og drøftes. Overføringsplanen skal ta utgangspunkt i barnets alder, beredskapshjemsplasseringens varighet og den kunnskap man har om barnets tilknytning til personer og omgivelser. Overføringsplanen skal også evalueres underveis og justeres etter barnets behov.

Som oftest foregår den første fasen av overføringen i beredskapshjemmet, hvor fosterfamilien besøker barnet gjentatte ganger. Fosterforeldrene skal bli kjent med barnets rutiner og reaksjoner og når det gjelder yngre barn, gradvis delta i stell av barnet. Etter hvert når barnet blir trygg på fosterforeldrene/fostermor, besøker barnet fosterfamilien sammen med beredskapshjemforeldrene. I denne fasen skal barnet bli kjent med, og trygg på omgivelsene i fosterhjemmet. Skilbred og Skulstad (2002) hevder at barnet i denne fasen ofte knytter seg mer og mer til fosterforeldrene.

Når barnet så flytter til fosterhjemmet, er beredskapshjemforeldrene med.

Beredskapshjemforeldrene kommer deretter på besøk som gradvis trappes ned. I følge

Skilbred og Skulstad (2002) kan det være viktig for hele beredskapsfamilien å få mulighet til avknytning med barnet og bearbeide sorgen over at barnet skal flytte. Derfor bør også de andre personene i beredskapshjemmet besøke barnet i en nedtrappingsplan. Bunkholdt (2010a, s. 32) hevder at beredskapshjemmet godt kan beholde kontakten med barnet, men da med lengre mellomrom og som fjernere relasjoner for barnet.

Beredskapshjemskonsulentene er i følge Skilbred og Skulstad (2002) lite tilstede ved besøkene i overføringsfasen. Konsulentenes rolle er heller å bistå/veilede beredskapshjemmet i arbeidet de gjør for at overføringen skal skje på en best mulig måte.

Forskning om beredskapshjem

Forskningen om beredskapshjem er svært begrenset, og forskningen som presenteres er fra Norge og Storbritannia. Forskning fra USA er mindre relevant. Det har sammenheng med at man i USA benytter fosterhjem på en måte som kan ligne på norsk bruk av beredskapshjem ved at plassering i fosterhjem i større grad anses som midlertidig før tilbakeføring til foreldrene eller adopsjon (Gilbert, Parton, & Skivenes, 2011).

Den foreliggende forskningen er delt i synet på om plassering i beredskapshjem er gunstig eller ugunstig for barn. Havik (2007) hevder at beredskapshjem ikke nødvendigvis medfører risiko for barn. Hun undersøkte fosterforeldres erfaringer og opplevelser ved å være fosterforeldre og 867 fosterfamilier responderte på spørreskjemaet. Havik (2007) fant at barna som hadde flyttet tre ganger eller mer, hadde et større problemomfang. Hos barna som derimot hadde flyttet null til to ganger, fant ikke forskeren sammenheng mellom flyttingene og et større problemomfang. I følge Havik (2007) kan det dermed synes som at flytting fra beredskapshjem/institusjon ikke har en spesiell negativ påvirkning på barna fordi et beredskapshjemsopphold ikke innebærer mer enn to flyttinger. I tillegg er flyttinger fra beredskapshjem planlagte og forberedte flyttinger, noe som ikke nødvendigvis har negative virkninger for barn på lik linje med utilsiktede flyttinger eller plassering som barnet motsetter seg (Havik, 2007).

Flaatten og Sandbæk (1982) fant i sin undersøkelse av 233 barnevernsklienter i Oslo at mellomplassering faktisk kan øke sjansen for at fosterhjems plassering varer. De sammenlignet barn som ble plassert i fosterhjem i 1965 med barn plassert i 1975. I 1975 ble det oftere benyttet gjentatte plasseringer i fosterhjem (direkteplassering i fosterhjem, deretter

ny plassering i fosterhjem), enn i 1965. I 1975-utvalget var det mer stabilitet i plasseringene i forhold til i 1965-utvalget.

Berg (2010) studerte 13 saker hvor barn under barnevernets omsorg har blitt adoptert. Ved flere av disse sakene fortalte adoptivforeldrene om en god start på adopsjonsprosessen når de fikk være i beredskapshjemmet noen dager for å bli kjent med barnet før de selv overtok ansvaret. Smeplass (2010) fant også at beredskapshjem opplevdes som positivt for fosterforeldrene. Smeplass (2010) intervjuet i sin masteroppgave et par fosterforeldre angående deres to fosterbarn. Fostermoren i dette kasuset syntes det var overveiende positivt at fosterbarna hadde bodd i beredskapshjem. Beredskapshjemmet hjalp barna å bygge opp tillit og trygghet, og beredskapshjemmet var nyttig som informasjonskilde og støtte under overføringsperioden og i etterkant av flyttingen.

På den annen side er det forhold ved beredskapshjemsopphold som ikke nødvendigvis er gunstige for barn. Jacobsen (2005) studerte i sin masteroppgave barns mulighet til å etablere trygg tilknytning¹ til beredskaps- og fostermødre. Til dette benyttet hun fem ulike standardiserte instrumenter som er beregnet for å studere barns tilknytning. Fem barn mellom ett til tre år var deltakere i studien, og de hadde bodd mellom åtte og ti måneder i beredskapshjemmet. Barna og omsorgspersonene deres ble undersøkt i beredskapshjemmet og etter to og seks måneder i fosterhjemmet.

Jacobsen (2005) fant at ingen av barna ble klassifisert til å ha trygg tilknytning til beredskapsmor i løpet av studien. I følge Jacobsen (2005) kan en grunn til dette være at barna trenger lenger tid til å opprette trygg tilknytning enn det studiens varighet ga mulighet for å undersøke. Samtidig har hun også en hypotese om at barna ikke utviklet trygg tilknytning fordi dette forutsetter at omsorgspersonen har et balansert bilde av barna, noe som kjennetegnes av et oppriktig og stort engasjement i barnet. Ingen av beredskapshjemsforeldrene ble klassifisert til å ha dette. Hun peker også på at barna i hennes studie kan ha utviklet en arbeidsmodell hvor beredskapsmor oppleves som mindre tilgjengelig enn det som skal til for å utvikle trygg tilknytning.

I følge Jacobsen (2005) kan det være vanskelig for beredskapshjem emosjonelt å involvere seg i barnet på grunn av midlertidigheten ved plasseringen. Videre peker hun på at å være beredskapshjem kan innebære en profesjonalisert, i motsetning til omsorgsorientert, holdning

¹ Tilknytningsteori presenteres fra s. 17

fordi det er en betalt jobb. Jacobsen (2005) hevder at denne type omsorg i mindre grad kan legge til rette for trygg tilknytning hos barnet. Samtidig understreker hun at flere av barna viste fremgang i beredskapshjemmet.

I undersøkelsen *Plasseringer i beredskapshjem. Hvor lenge varer de og hvorfor?* som denne masteroppgaven henter datamateriale fra ², var Havik et al. (2012) også opptatt av barns tilknytning til beredskapshjem og fosterhjem. I undersøkelsen sendte forskerne ut spørreskjemaer til alle landets beredskapshjemsavdelinger angående plasseringer av barn mellom null til tolv år. Utvalget bestod av 403 plasseringer, og dette utgjør samtlige barn som ble plassert i den aktuelle perioden, med andre ord hele populasjonen. Undersøkelsen var longitudinell med varighet på nesten syv måneder. Videre vil relevante poenger og funn i studien presenteres sammen med annen aktuell forskning.

Havik et al. (2012) fant at hver fjerde plassering varte lenger enn et halvt år, og at nesten én av ti (8 %) varte lenger enn ett år. To plasseringer varte lenger enn to år. Gjennomsnittlig varte plasseringene i 123 dager. Også andre forskere har angitt varighet på beredskapshjemsopphold i sine studier. Christiansen et al. (2010) fulgte 70 barn over åtte år. Kun 13 av barna flyttet direkte til en plassering som skulle være langvarig. 97 av 180 flyttinger var fra midlertidig plasseringer, blant annet beredskapshjem. De midlertidige plasseringene varte i gjennomsnitt seks måneder (Christiansen et al., 2010). Lund og Fernholt (2005) intervjuet et beredskapshjem som hadde hatt 59 barn mellom null til elleve år boende hos seg. Gjennomsnittlig plasseringstid i dette beredskapshjemmet var cirka fire måneder, hvor den korteste varte én dag, mens den lengste sammenhengende plasseringen hadde varighet på cirka 14 måneder. Også i Storbritannia har Berridge og Clever referert i Sellick (1992) funnet at 28 % av barna i beredskapshjem fortsatt var plassert etter seks måneder. 14 % av barna var fortsatt i beredskapshjem etter ett år eller mer.

I tillegg fant Havik et al. (2012) at det var en klar sammenheng mellom beredskapshjemsplassingens varighet og om barnet ble tilbakeført til de biologiske foreldrene eller videreplassert til et annet omsorgstiltak. Plasseringen i beredskapshjem varte kortest når barnet ble tilbakeført til foreldrene. Der hvor barnet flyttet til et fosterhjem barnet ikke kjente, var bare halvparten av plasseringene skjedd innen seks måneder. Til sammen endte 44 % av plasseringene med tilbakeføring til biologiske foreldre, mens 47 % endte med

² Studien presenteres nærmere i metodekapittelet.

videreplassering. Midlertidige videreplasseringer, til et annet beredskapshjem, til barneverninstitusjon eller foreldre-barn institusjon, skjedde for hver tiende plassering.

Sinclair et al. (2007), som har utført en av de største studiene på barnevernfeltet i England, fant i likhet med Havik et al. (2012) at plasseringens varighet hadde sammenheng med utfallet. Hvis et barn returnerte til hjemmet etter plassering, skjedde det som oftest fort. Jo lenger et barn hadde vært under omsorg, jo mer sannsynlig ble planen for å flytte hjem nedprioritert fremfor en langvarig plassering. I tillegg fant Sinclair et al. (2007) at lengden på oppholdet hadde sammenheng med formålet med plasseringen. Sinclair et al. (2007) delte inn i plasseringer med ulike mål, hvor «short-term aims» og «medium-term aims» er to kategorier. En plassering med «short-term aims», innebærer i følge forskerne midlertidig omsorg, akutt-plassering, varetekt og vurdering. En plassering med «medium-term aims», innebærer behandling, forberedelse til langtidsplassering, bro til uavhengighet og plassering før adopsjon. Begge plasseringstypene kan etter mitt syn innebære at barnet bor i beredskapshjem. Med bakgrunn i 11 385 plasseringer fant Sinclair et al. (2007) at gjennomsnittslengden på plasseringene med sikte på korttid, var på under 200 dager. Plasseringer med «medium-term aims», var mest vanlig blant barna som hadde vært plassert i ett til to år.

Stone referert i Sellick (1996) fant at 70 % av 189 barn i Nord-England returnerte til familiene innen tre måneder. Lund og Fernholt (2005) fant i sin studie av ett beredskapshjem, at 33 av de 59 barna flyttet til fosterhjem, 18 barn flyttet hjem til biologiske foreldre, to barn flyttet til institusjon, tre barn til et annet beredskapshjem og tre barn ble overført til adopsjonsforeldre. De så imidlertid ikke på sammenhengen mellom beredskapshjemsoppholdets varighet og barnets neste plasseringssted.

Herbst (2012) har i sin undersøkelse fra Storbritannia hatt fokus på beredskapshjemsforeldrene fremfor barna og fosterforeldrene. Hun intervjuet ni beredskapshjemsforeldre om følelsene knyttet til at barn som hadde bodd midlertidig hos dem, flyttet videre. Herbst (2012) fant at beredskapshjemsforeldrene opplevde et slags tap og en sorg når barna flyttet, og de følte en genuin kjærlighet overfor barna. Bergum Hansen (2003, s. 29) fant med bakgrunn i uttalelser fra 80 beredskapshjemsforeldre at barnets overføring til fosterhjem kan oppleves vanskelig dersom fosterhjemmet ikke ønsker å ta barnets behov for relasjonen til beredskapshjemmet med videre til fosterhjemmet.

Med bakgrunn i forskningsgjennomgangen er det ikke entydige svar på konsekvensene av beredskapshjemsopphold. Videre varierer lengden på beredskapshjemsoppholdet betydelig, og opphold utover tre-fire måneder, som er intensjonen ved midlertidige beredskapshjems plasseringer, synes vanlig.

Tilknytningsteoretisk forståelse

Tilknytningsteori

Temaene for denne masteroppgaven aktualiserer spørsmål om hvilken betydning det har for barn å måtte flytte fra kjente til ukjente omsorgspersoner, og hvilken betydning flere slike flyttinger har for barnets trivsel og utvikling. Slike spørsmål, og spørsmål om det er mer skadelig for barn å plasseres midlertidig i beredskapshjem enn direkte i et fosterhjem, retter søkelys på barns tilknytning og betydningen av brudd med omsorgspersoner. Jeg har derfor valgt tilknytningsteori som teoretisk forståelsesramme for oppgaven.

Kvello (2012) skiller mellom makroseperasjoner og mikroseperasjoner. Makroseperasjon innebærer et langvarig brudd med omsorgspersoner, for eksempel når barnet må flytte fra foreldrene. Mikroseperasjoner er mindre brudd som skjer i samspillet mellom barn og omsorgsperson, for eksempel dersom omsorgspersonen ikke tar hensyn til barnets behov og er påtrengende når barnet ønsker ro. I denne oppgaven dreier det seg om makroseperasjoner, videre omtalt som brudd. Barnet har flyttet fra foreldrene sine og inn i et nytt hjem, og kan oppleve et nytt brudd når de flytter fra beredskapshjemmet. Hvilken betydning har brudd for barnet? Etter brudd med biologiske foreldre og eventuelt beredskapshjemsforeldrene, kommer også spørsmål om opprettelse av nye tilknytningsbånd. Kan tilknytning dannes på nytt og på nytt? Finnes det en aldersbegrensning for når ny tilknytning ikke kan opprettes? Og hvordan kan de som jobber med fosterhjemsplasseringer best legge til rette for at barn utvikler tilknytning? For å belyse dette vil jeg i det kommende kort redegjøre for tilknytningsteori, før jeg presenterer forskning om brudd, opprettelse av tilknytningsbånd til nye omsorgspersoner og matching.

Tilknytningsteori er en utviklingspsykologisk teori, først og fremst utviklet av John Bowlby og Mary Ainsworth. Tilknytningsteori beskriver både normal- og skjevutvikling, den aksepteres på tvers av flere fagdisipliner og omfatter hele livsløpet (Broberg, Granqvist, Ivarsson, & Mothander, 2008; Kvello, 2012, s. 116). I følge Broberg et al. (2008, s. 14) anses tilknytningsteori som en av dagens viktigste psykologiske teorier om hvordan mennesker forholder seg til nærhet, beskyttelse og omsorg på den ene siden, og selvstendighet, oppdagelseslyst og markering av egen evne og styrke på den andre siden.

Teorien handler om hvordan barns relasjoner med nærmeste omsorgspersoner har betydning for barnets utvikling, herunder både fysiske og psykologiske funksjoner (Broberg, et al., 2008; Schaffer, 2005). At små barn utvikler tilknytning øker sannsynligheten for å overleve, og barnet kan utvikle seg og lære av omsorgspersonen (Braarud, 2012; Smith, 2002). Tilknytning beskrives som et emosjonelt bånd, eller en varig, indre representasjon av relasjonen til omsorgspersonen (Brandtzæg, Smith, & Torsteinson, 2011; Broberg, et al., 2008; Kvello, 2012; Schaffer, 2005; Smith, 2002). «Tilknytningsbåndet eksisterer ikke mellom to mennesker, det er snarere den tiltrekning som et individ har i forhold til et annet menneske som det oppfatter som sterkere og mer erfarent» (Smith, 2002, s. 25). Et barn har denne forbindelsen med omsorgspersonen(e) til tross for avstand og tid (Brandtzæg, et al., 2011), og tilknytningen etableres uavhengig om omsorgen er god nok eller ikke. I følge Kvello (2012) skilles det i engelsk litteratur og forskning mellom attachment og bonding, som begge dekkes av begrepet tilknytning på norsk. Attachment viser til barnets relasjon til omsorgspersonen(e), mens bonding imidlertid er omsorgspersonens relasjon til barnet. I denne oppgaven viser tilknytning til attachment, dersom ikke annet er beskrevet.

I følge tilknytningsteorien søker barnet fra fødsel av beskyttelse, kjærlighet og trygghet fra omsorgsperson. Tilknytningen blir vanligvis etablert i det andre levehalvåret, og enda mer styrket mellom 12-36 måneders alder (Brandtzæg, et al., 2011, s. 20). Avhengig av hvordan omsorgsperson responderer, utvikler barnet forskjellig tilknytningsatferd. For å få dekket sine behov tilpasser barnet sin atferd på bakgrunn av samspillserfaringer mellom barn og omsorgsgiver. Dersom omsorgsperson ikke er sensitiv og imøtekommende i forhold til barnets behov for eksempelvis mat og trøst, kan barnet resignere og bli tilbaketrukket fordi det oppleves som nytteløst å forsøke. Dersom omsorgsperson derimot er imøtekommende i forhold til barnets behov, etableres en trygg tilknytning og omsorgsperson anses som en «trygg base». Et lite barn kan ha tilknytningsforhold til mer enn én person (Brandtzæg, et al., 2011; Smith, 2002).

Det skilles slik mellom *tilknytning* som er de emosjonelle båndene til omsorgspersonen(e) og *tilknytningsatferd* som barnet viser for å få fremme nærhet eller kontakt (Brandtzæg, et al., 2011; Smith, 2002). Tilknytningen er relativt stabil, mens tilknytningsatferden påvirkes av ulike omstendigheter som barnet befinner seg i. Barnet viser for eksempel tilknytningsatferd i situasjoner hvor han eller hun blir redd eller stresset. Smith (2002) poengterer at barnet kan vise tilknytningsatferd uten at det nødvendigvis eksisterer et tilknytningsbånd til personen.

Det kan for eksempel skje hvis barnet blir redd og omsorgspersonen(e) ikke er tilstede. Barnet kan da søke trøst hos en ukjent person.

Det er identifisert fire typer tilknytningsstiler eller ulike typer tilknytningsatferd. Tre av disse tilknytningsstilene ble identifisert i Mary Ainsworth sine studier benevnt som Fremmedsituasjonen: Trygg (type B-tilknytning), utrygg unngående (type A) og utrygg ambivalent (type C) (Ainsworth, 1979). I Fremmedsituasjonen ble ettåringer først observert med sin mor på et ukjent lekerom før mor forlot rommet. Barnets reaksjoner på at mor forlater rommet, og barnets reaksjoner på at mor returnerer ble observert. Main og Solomon definerte i tillegg i 1990 en tilknytningsstil de benevnte som desorganisert/desorientert (type D) (Bowlby, 1998; Kvello, 2012; Smith, 2002). I følge Kvello (2012) handler ikke lenger barns tilknytningsatferd like mye om kategorier fordi hver tilknytningsatferd kan graderes, noe som medfører mer glidende overganger. Det er likevel viktig å kjenne til tilknytningstypene.

Ved *trygg tilknytning (B)* har barnet opplevd omsorgspersonen(e) som pålitelige og forutsigbare - som en trygg base (Anke, 2007; Kvello, 2010, 2012; Stovall–McClough & Dozier, 2004). Dette medfører at barnet åpent uttrykker behov for omsorgsperson når det føles nødvendig, men barnet tør også å utforske verden mer eller mindre alene. At barnet er trygg nok til å utforske verden er benevnt som eksplorering (Smith, 2002). Ved *utrygg unngående type (A)* har barnet derimot opplevd omsorgspersonene som lite sensitive og heller ignorerende. Kvello (2012) understreker at foreldrene godt kan være engasjert i barnet, men ikke emosjonelt involvert. Barnet har ikke opplevd at deres tydelige uttrykk for emosjoner hjelper, og tilknytningsstrategien blir derfor å vise lite emosjoner og få behov. Ved *utrygg ambivalent (C)* har barnet opplevd omsorgsgivere som svært vekslende i sine uttrykk og i sin omsorg. De kan ha fått dekket sine behov ved noen anledninger, andre ganger ikke. For å sikre seg omsorgsgivernes tilgjengelighet overreagerer barnet derfor tilknytningsatferden. Ved *desorganisert tilknytning (D)* kan barnet både vise unngående og ambivalent atferd, men atferden er ikke organisert som ved A og C. Dette medfører at atferden ikke nødvendigvis er så målrettet som ved de andre tilknytningsstilene. Desorganisert tilknytning forbindes med barnemishandling, og barnet frykter omsorgspersonene samtidig som barnet er avhengige av dem. Barnet utvikler denne tilknytningsstilen for å maksimere opplevelsen av sikkerhet og minimalisere angsten når omsorgsgiver er utilgjengelig eller avvisende (Anke, 2007; Kvello, 2010; Stovall–McClough & Dozier, 2004).

Hvordan omsorgspersoner responderer på barnets signaler over tid, de tilknytningsrelevante erfaringene et barn gjør, fører også til mentale representasjoner eller modeller, av omsorgspersonene og om barnet selv (Smith, 2002). Dette kalles for indre arbeidsmodeller (Smith, 2002). Indre arbeidsmodeller har betydning for hvordan barnet oppfatter seg selv og viktige andre personer, i tillegg til samspillet mellom barnet selv og andre. «Vil andre meg godt eller ikke? Kan jeg elskes?» Dette igjen, vil påvirke barnets atferd. De indre arbeidsmodellene kan etterhvert medføre forventninger til hvordan andre mennesker er og oppfører seg, noe som kan påvirke samhandling og relasjoner (Braarud & Nordanger, 2011; Kvello, 2012; Schaffer, 2005). I følge Brandtzæg et al. (2011, s. 53) er det i dag bred enighet blant utviklingspsykologer om at tilknytning, trygg, utrygg eller desorganisert, har betydelige implikasjoner for barnets senere fortrolige forhold, selvforståelse og psykiske helse.

Brudd

I denne oppgaven vil brudd forstås som brudd i tilknytningen og flyttingen fra barnets omsorgspersoner. Brudd forstås slik uavhengig av om flyttingen skjer utilsiktet eller planlagt, selv om noen forskere synes å bruke begrepet brudd kun om utilsiktede flyttinger. Når barna flytter fra de biologiske foreldrene skjer det et brudd i tilknytningen, i tillegg til et brudd med barnets daglige omsorgssituasjon. Derfor kan det også oppleves som et brudd når barn flytter fra beredskapshjem, særlig beredskapshjemsopphold som er langvarige. Et brudd betyr ikke at barnets tilknytningsbånd til omsorgspersonene slutter å eksistere, men tilknytningsbåndet forstyrres.

Dozier og Bick (2007, s. 205) peker på at «Given that human infants are «designed» to maintain contact with attachment figures, there is perhaps no greater threat than the disruption in the «parent-child» relationship». Dozier og Bick (2007) viser til en studie de utførte i 2006 om barns atferd og biologiske reaksjoner i forhold til brudd med omsorgsperson(er). I studien fant Dozier og Bick (2007) at barn som har blitt plassert i fosterhjem har atypiske mønstre med kortisolproduksjon (stresshormoner). I sin sammenstilling av forskning på området peker også Baugerud, Augusti og Melinder (2008) på at brudd i barnets tilknytning eller trussel om brudd, generelt anses som stressende for barn. Baugerud og Melinder (2012) undersøkte selv stressnivået hos 33 barn mellom tre og tolv år som ble flyttet fra sine foreldre enten akutt eller planlagt. Forskerne fant at barn som var akutt plassert hadde signifikant høyere stressnivå gjennom hele flyttingen enn barn som opplevde en planlagt flytting.

Flere forskere har pekt på at brudd i tilknytningen til omsorgsperson med påfølgende stress, kan påvirke barnet negativt. Det dreier seg om negative konsekvenser for barnets helse som kan medføre psykiske og fysiske lidelser, negative konsekvenser med tanke på emosjonell velvære, selvtillit og identitet, tilgang til utdanning, dårligere prestasjoner generelt, atferdsproblemer, angst, rusmisbruk og utvikling av reaktiv tilknytningsforstyrrelse (Dozier & Bick, 2007; Sandberg & Rutter, 2008; Sinclair, et al., 2007; Strijker, Knorth, & Knot-Dickscheit, 2008; Ward, 2009; Wulczyn & Chen, 2010). Brudd med omsorgspersoner kan være særlig vanskelig for barn som blir plassert av barnevernet. Dette har sammenheng med at barnas tilknytning til omsorgspersonene ofte er utrygg, og barna har i større grad enn andre en sårbarhet i seg, for eksempel på grunn av alkoholeksponering i svangerskapet (Dozier & Rutter, 2008; Havik, 2004; Stovall & Dozier, 2000). Dette kan påvirke hvordan barn tåler belastning (Dozier & Rutter, 2008).

Ved plassering av barnet i beredskapshjem eller i fosterhjem, skjer ikke bare et brudd i barnets tilknytning til omsorgsperson(er). Plasseringen innebærer ofte også brudd i relasjoner til øvrig familie, venner og andre viktige voksne. Barnet flytter til et nytt miljø, et nytt hjem med nye regler og kanskje en ny skole (Dozier & Rutter, 2008; Schofield & Beek, 2006; Strijker, et al., 2008; Ward, 2009). Dette kan medføre en følelse av tap, usikkerhet og angst (Schofield & Beek, 2006).

Samtidig viser annen forskning at brudd ikke er ensbetydende med negative konsekvenser for barnet. Brudd med omsorgspersoner vil i flere tilfeller anses som nødvendig for å ivareta barnets sikkerhet og helse, og barnet kan få nye omsorgspersoner som er langt bedre i stand til å imøtekomme barnets ulike behov. Det må skilles mellom belastningen et brudd representerer på kort og lang sikt (Havik, 2004). I følge Havik (2004, s. 100) viser forskning at enkeltstående hendelser har mindre betydning enn stadig gjentatte mønstre av handlinger. Slik kan et brudd, som en enkeltstående handling, forsvares fordi barnet slipper å bo under negative forhold, slik som vold eller lignende, som repeteres. Samtidig kan det også forstås som at flere brudd er uheldig.

Havik (2004) hevder at brudd tåles bedre hvis bruddet blant annet medfører at barn får god omsorg eller hvis plasseringen gir barnet en avklart fremtid. Hun viser også til flere forskere som peker på at barn tåler flere brudd, fire er antydnet, hvis den siste plasseringen blir bra.

Funnene strider mot den gjengse oppfatningen om at en omplassering, som jo innebærer en ny separasjon, må unngås for enhver pris. De er imidlertid i tråd med Flaatten og Sandbæk (1982) sine funn om at plassering i beredskapshjem/institusjon før innflytting i fosterhjem var forbundet med godt resultat. (Havik, 2004, s. 103).

Plassering i beredskapshjem kan eksempelvis innebære at barnet har en større sjanse til å få en stabil plassering ved neste flytting, selv om det også kan medføre to brudd for barnet. Sinclair et al. (2007, s. 177) understreker at: "What matters is not so much the initial placements as the final result." I følge Christiansen et al. (2010, s. 915) er det også grunn til å tro at flytting fra en midlertidig plassering er mindre belastende for barnet enn flytting fra en plassering som var ment til å vare. Ulike typer plasseringer vil ikke nødvendigvis gi de samme virkningene (Havik, 2007). Plasseringens virkninger, om det har negativ eller positiv betydning for barnet, påvirkes i følge Havik (2007) av omstendighetene, og hvordan barnet har opplevd plasseringene. Barnets ønske om flytting trekkes særlig frem som en påvirkende faktor; både negativt hvis barnet ikke ønsker å flytte og som positivt der hvor barnet ønsker å flytte.

Ward (2009) studerte i Storbritannia plasseringene til 242 barn i fosterhjem. I løpet av 3 ½ år erfarte barna 965 plasseringer. 843 ganger ble plasseringene avsluttet slik at barna flyttet til et annet sted. 718 av disse flyttingene (85 %) skjedde innenfor barnevernssystemet som innebar for eksempel flytting fra beredskapshjem eller institusjon, eller saker hvor fosterforeldre døde eller gikk av med pensjon, og hvor dette medførte at barnet flyttet videre til et nytt fosterhjem eller annet barnevernstiltak. Litt over halvparten av flyttingene innenfor barnevernssystemet var planlagte flyttinger. Med bakgrunn i disse resultatene hevder Ward (2009, s. 1116) at: «Changes of placement need to be understood within the context of a care system which is characterized by instability.» Med ustabilitet i barnevernssystemet viser hun blant annet til skifte av saksbehandler gjennom ulike stadier av barnevernssaken, samt midlertidighet i og mellom plasseringer som for eksempel ved beredskapshjemsopphold. Hun peker også på at en avgjørelse ofte avvendes inntil en krise gjør at barneverntjenesten må akutt plassere barnet. Lignende funn gjorde også Christiansen og Anderssen (2010) i sin forskning fra norske forhold. Ward (2009) peker på at flere av disse plasseringene kan være positive flyttinger for barna, men noen barn kan også oppleve dette som nok et brudd i et allerede belastet liv.

Ustabiliteten kan i følge Ward (2009) også være en konsekvens av at det både i lov og praksis går ut fra at barn har det best med biologiske foreldre. Dette medfører i følge forskeren kortvarige omsorgsplaner med et utgangspunkt at barnet skal flytte hjem igjen. Videre peker

forfatteren på at dette medfører en kultur både hos barnevernsarbeidere og domstol, som gjør det vanskelig å erkjenne at noen foreldre aldri kommer til å ha mulighet til å gi god nok omsorg (s. 1117). Paralleller kan trekkes til norsk barnevern hvor det biologiske prinsipp står sterkt (Barne-, likestillings- og inkluderingsdepartementet, 2012).

Opprettelse av nye tilknytningsbånd

Når det dreier seg om barn som må flytte og bytte omsorgspersoner, er et sentralt spørsmål om det er mulig for barn å opprette tilknytningsbånd til nye omsorgspersoner, og om barnets alder påvirker dette. Dette har sammenheng med at trygg tilknytning anses som viktig for barnets positive utvikling (Kvello, 2012, Braarud, 2012).

Flere forskere peker på at barn kan etablere tilknytningsbånd til nye omsorgspersoner, men at barnets tidligere relasjoner kan påvirke i hvilken grad og hvor raskt dette kan skje (Anke, 2007; Havik, 2004; Howe, 2006; Howes & Spieker, 2008; Kvello, 2010; Milan & Pinderhuges, 2000; Schofield & Beek, 2006). For dårlig omsorg over tid med tilhørende utrygg tilknytning, kan medføre at barnet viderefører et ugunstig atferdsmønster til nye omsorgspersoner. Dette har sammenheng med at barnets indre arbeidsmodeller ikke endres med en gang barnet skifter omsorgsmiljø (Schofield & Beek, 2006).

I tillegg skjer tilknytningsprosessen antakeligvis på en annen måte i beredskapshjem og fosterhjem i forhold til den primære tilknytningen (Brandtzæg, et al., 2011; Dozier & Rutter, 2008; Howes & Spieker, 2008; Stovall & Dozier, 2000). Flere forskere har studert babyers tilknytning til fosterforeldre, fortrinnsvis fostermor.

Stovall og Dozier (2000) studerte i USA ti dyader³ mellom plasserte spedbarn og deres fosterforeldre de to første månedene etter plasseringen. Dette gjorde de både ved å studere dagbøker fosterforeldrene skrev om barnets atferd og oppførsel, ved bruk av Fremmedsituasjonen, i tillegg til å benytte et standardisert intervju benevnt som «Adult Attachment Interview». Forskerne fant sammenheng mellom fosterforeldre med en autonom sinnstilstand og trygg tilknytning hos barna plassert før ettårsalderen. Fosterforeldre ble vurdert til å ha autonom sinnstilstand når de både hadde innsikt i egne barndomserfaringer som kunne ha påvirket deres utvikling og personlighet, og når de var tilgjengelige og responderende overfor barna. Der hvor barna derimot var plassert senere enn ettårsalderen, var ikke autonome fosterforeldre ensbetydende med trygg tilknytning hos barna.

³ Relasjonen mellom to personer

I 2001 fant Dozier, Stoval, Albus og Bates derimot at *uavhengig av babyens alder* ved plasseringstidspunktet, organiserte de fleste babyene tilknytning etter omsorgsgiverens tilgjengelighet. Dette fant også Ponciano (2010) i sin undersøkelse. Stovall-McClough og Dozier (2004) fant imidlertid at trygg tilknytning var forbundet med autonome fosterforeldre og/eller at barnet var plassert tidlig.

Ponciano (2010) fant også i sin amerikanske forskning at barnets plasseringsstatus påvirket fostermors sinnstilstand. Det var mer sannsynlig at barna som skulle adopteres av fostermor, hadde en sensitiv fostermor og at barna dermed hadde trygg tilknytning, fremfor de barna som skulle bo midlertidig i fosterhjem. Dette forklarer forskeren med at fostermor antakeligvis samhandler annerledes med barnet avhengig av hvilke planer som foreligger for plasseringen.

Det er usikkert om det er en øvre aldersgrense for når barn kan etablere nye tilknytningsbånd (Dozier & Rutter, 2008; Havik, 2004). Havik (2004) viser likevel til Festinger, Quinton mfl, og Schofield som har funnet at barn opptil 12-13 årsalderen kan etablere ny tilknytning. Schofield og Beek (2006, s. 345) peker på at «The whole system of family placement is built on the premise that new attachment relationships can be made at any age (...)».

Det er videre knyttet usikkerhet til hvor lang tid et barn trenger for å utvikle trygg tilknytning (Ahnert, Pinquart, & Lamb, 2006; Stovall-McClough & Dozier, 2004). Rushton, Mayes, Dance og Quinton (2003) fant at 73 % av fosterforeldrene til 61 barn mellom fem og ni år, rapporterte at fosterbarna hadde opprettet tilknytning i løpet av det første året barnet var plassert. I følge forskerne bekrefter denne studien at eldre barn kan danne tilfredsstillende relasjoner med nye omsorgsgivere i løpet av tolv måneder. Det er imidlertid uvisst om trygg tilknytning til fosterforeldre medfører de samme positive virkningene for barnet slik som den primære, trygge tilknytningen medfører (Dozier & Rutter, 2008). I følge Brandtzæg et al. (2011) vil den ikke alltid ha det.

Matching

«Det er et vesentlig mål for et plasseringsforløp at barn og unge sikres kontinuitet i plasseringen som en forutsetning for at plasseringen overhode kan ha en positiv betydning for deres videre utvikling» (Backe-Hansen, Egelund, & Havik, 2010, s. 48). For å oppnå stabilitet i plasseringen anses blant annet matching som viktig (Christiansen, et al., 2010).

Matching er ikke et entydig begrep i litteraturen (S. Oppedal, 2011). Her vil matching forstås som prosessen med å finne en bestemt fosterfamilie som passer til et bestemt fosterbarn, for å

få forholdet til å virke etter sine beste forutsetninger (Bunkholdt, 2010a, s. 71). I følge Backe-Hansen et al. (2010) mangler det forskning om matching, og i *Barn og unge i fosterhjem – en kunnskapsstatus* har forskerne kun identifisert én relevant artikkel skrevet av Sinclair og Wilson (2003).

Sinclair og Wilson (2003) har studert hvilke faktorer som synes å henge sammen med vellykkete plasseringer eller mindre vellykkete plasseringer for barn i fosterhjem. Forskerne samlet informasjon om 472 fosterbarn over en periode på 14 måneder. Informasjonen fikk de via spørreskjemaer besvart av barnas sosialarbeidere, sosialarbeiderne som hadde plasseringsansvaret, fosterforeldrene og fra barna selv, og de utførte statistiske analyser. Sinclair og Wilson (2003) fant variabler knyttet til henholdsvis barnet, fosterfamilien og matchingen mellom dem, som ble identifisert som viktige for om fosterhjems plasseringen ble kategorisert som suksessfull eller om den endte i brudd.

Barnets motivasjon ble av barnet selv, fosterforeldrene og sosialarbeiderne sett på som avgjørende for om plasseringen var vellykket eller om den førte til brudd. Det var derfor viktig at barnet ønsket å være i fosterhjemmet, og at barnet ble lyttet til. På bakgrunn av intervju med ungdom i fosterhjem peker også Christiansen et al. (2010) på at økt oppmerksomhet på barnets synspunkt og holdninger med tanke på plasseringen kan bidra til større stabilitet. I tillegg ble barnets personlige kvaliteter trukket frem (Sinclair & Wilson, 2003). Dette handlet blant annet om hvorvidt barnet var attraktivt og om barnet gjorde det bra på skolen. Dersom barnet ble karakterisert til å ha problemer, ble dette benyttet som en forklaring på hvorfor plasseringen ikke fungerte, og barns vanskeligheter i kombinasjon med mangel på åpenbare tiltrekkende karakteristikk medførte ofte brudd i plasseringen (Sinclair & Wilson, 2003). Det er også påpekt at eldre barn har større sjanse for brudd enn yngre barn (Christiansen, et al., 2010; Strijker, et al., 2008; Wulczyn & Chen, 2010).

Samtidig indikerte resultatene at der hvor fosterforeldrene var engasjerte i barna, spilte ikke barnas atferd noen rolle for utfallet av plasseringen (Sinclair & Wilson, 2003). Stabilitet, kjærighet og omsorg ble også ansett som viktig ved fosterforeldrene av både barna, sosialarbeiderne og fosterforeldrene selv (Sinclair & Wilson, 2003). Schofield, Beek og Ward (2012) fant også at fosterforeldrenes engasjement hjalp fosterbarna til å føle seg som en del av familien. I følge Backe-Hansen et al. (2010) må derfor de vanskeligste barna matches med gode nok fosterforeldre. Dette vil kreve at barneverntjenesten har god kjennskap til både barnet og fosterfamilien.

Variabelen matching handlet om hvor godt barnet passet til fosterfamilien, og om det var «kjemi» mellom barnet og omsorgsgiver (Sinclair & Wilson, 2003). Om barnet passet til fosterfamilien handlet for eksempel om hvorvidt barnets alder var i overensstemmelse med den alderen fosterfamilien ønsket at et fosterbarn skulle ha. Kjemi ble beskrevet som et uforutsigbart element, noe som enten var tilstede eller ikke, og som gjorde at både barn og fosterhjem skjønnte om plasseringen fungerte (Sinclair & Wilson, 2003). Bunkholdt (2010a) beskriver kjemi som et «undefinerbart fenomen» når hun skriver om matching. S. Oppedal (2011) fant også at fosterforeldre opplevde god kjemi som viktig.

Mangel på fosterhjem kan gjøre matching vanskelig (Bunkholdt, 2010a; Sinclair & Wilson, 2003). I følge Bunkholdt (2010a) blir det dermed særlig viktig å fokusere på oppfølging av fosterhjemmet etter barnets innflytting slik at fosterhjemmet kan ivareta barnet, selv om det eventuelt ikke har blitt tatt hensyn til matching ved rekruttering.

S. Oppedal (2011) undersøkte i sin masteroppgave hvordan elleve fosterforeldre opplever matchingprosessen. Hun fant at informasjon fra beredskapshjemmet til fosterhjemmet ble ansett som et viktig bidrag i matchingprosessen fordi beredskapsforeldrene hadde gode opplysninger om barna.

Metode

Formålet med denne masteroppgaven er å studere langvarige beredskapshjemsopphold og barnas overføring fra slike opphold til deres neste omsorgsbasis. Jeg ønsker kunnskap om hva som skjer i praksisfeltet, og hvordan de som arbeider med slike plasseringer fortolker og forstår de langvarige beredskapshjemsoppholdene og overføringsprosessene. Hvilken kunnskap jeg kan innhente har sammenheng med min vitenskapsteoretiske tilnærming, masterprosjektets metode, valg av analyse og min egen forforståelse. Dette vil jeg beskrive i det kommende. Jeg diskuterer også masterprosjektets troverdighet, bekreftbarhet og overførbarhet, samt forskningsetiske vurderinger.

Vitenskapsteori

Vitenskapsteori viser til de underliggende røttene til søken etter kunnskap (Ponterotto, 2005, s. 127). Flere metodeforfattere hevder at forskernes vitenskapsteoretiske forankring eller tilnærming, påvirker studiens resultater (Andersen, 2007; Creswell, 2007; Hatch, 2002; Ponterotto, 2005; Thagaard, 2003). Ulike retninger innenfor vitenskapsteorien kan medføre forskjellige syn på realitet, kunnskap, verdier, språk og metoder (Creswell, 2007; Ponterotto, 2005). Derfor tas også ulike valg før og underveis i forskningsprosessen. Jeg vil presentere kritisk realisme som jeg finner relevant ved masterprosjektet slik at leser bedre kan vurdere masterprosjektet. Kritisk realisme plasseres gjerne mellom konstruktivismen og positivismen (Andersen, 2007).

I følge kritisk realisme eksisterer det en virkelighet uavhengig av våre observasjoner og fortolkninger av den, men menneskene som beskriver og tolker virkeligheten vil alltid gjøre dette subjektivt. Danermark, Ekström, Jakobsen og Karlsson (1997, s. 23) hevder at «(...) vi kan konstatere at *verkligheten har en objektiv existens*, men at vår kunnskap om den alltid är begreppslikt förmedlad: *fakta är teoriberoende, men de är inte teorideterminerade*». Samtidig er det spesielle for samfunnsvitenskapen at det søkes kunnskap om en sosialt produsert virkelighet, og derfor kan ikke aktørenes oppfattelse av situasjonen utelukkes fra beskrivelsen av virkeligheten (Andersen, 2007; Danermark, et al., 1997).

Kritisk realisme skiller seg slik fra konstruktivismen ved at man erkjenner at det finnes en virkelighet uavhengig av hva menneskene tror og mener om den. I følge konstruktivismen er virkeligheten en sosial konstruksjon, og forståelse, fortolkning og skjulte meninger om den

sosiale verdens betydninger er vesentlig (Creswell, 2007; Gilje & Grimen, 1993; Hatch, 2002; Kvale & Brinkmann, 2010; Ponterotto, 2005).

Postpositivismen, den modifiserte versjonen av den eldre positivismen, går også ut i fra at det finnes flere verdensoppfatninger, ikke én sannhet (Creswell, 2007; Hatch, 2002; Ponterotto, 2005). Likevel vektlegges årsak-virkning-forhold. Forsker forsøker å være objektiv og benytter strenge metoder for datainnsamling og analyse (Creswell, 2007; Hatch, 2002; Ponterotto, 2005). Ved kritisk realisme vektlegges ikke årsak-virkning-forhold slik som i postpositivismen. Man antar at virkeligheten består av ulike domener; ikke alt kan umiddelbart iakttas eller forskes på (Andersen, 2007; Buch-Hansen & Nielsen, 2005). Tre overlappende domener beskrives:

- Empiriens domene (våre erfaringer og observasjoner).
- Det faktiske domene (alle fenomener som eksisterer og alle begivenhetene som finner sted, uansett om de blir erfart eller ikke).
- Det reale, virkelige – eller «dype» domene (det vil si de to øvrige, pluss de strukturer, krefter, tendenser og mekanismer som produserer begivenhetene).

Kritiske realister er opptatt av hvordan mekanismer i det virkelige domenet produserer begivenhetene (Andersen, 2007; Buch-Hansen & Nielsen, 2005). Samfunnsvitenskapelige fenomener eksisterer og kan bare studeres i åpne, i motsetning til lukkede, systemer (Andersen, 2007; Buch-Hansen & Nielsen, 2005). Med åpne systemer menes det at en rekke ulike mekanismer i det virkelige domenet fungerer samtidig, noe som gjør at årsakskjedene er komplekse. Ulike mekanismer kan utløse, hindre eller dempe hverandres konsekvenser. De faktiske begivenhetene er derfor resultat av et komplekst samspill av forskjellige og samtidige mekanismers virkning (Buch-Hansen & Nielsen, 2005). I et lukket system derimot, tenker man som i postpositivismen at man kan studere årsak-virkning-forhold, for eksempel at faktor A og B fører til faktor C, og at man kan kontrollere de ulike mekanismene (Andersen, 2007).

Houston (2010) støtter seg også til kritisk realisme når han snakker om ulike domener, men hans fem domener er mer å anse som ulike nivåer ved samfunnsvitenskapelige og sosiale fenomen. Domenene kan minne om den utviklingsøkologiske modellen til Bronfenbrenner som har fokus på hvordan individet påvirkes direkte og indirekte av systemer og personer, fra nære personer til samfunnsforhold (Bronfenbrenner, 1986). Houston (2010) deler inn i fem domener. «The domain of the person» er mekanismer hos det enkelte individ, for eksempel

det psykologiske og kognitive. Houston (2010) trekker selv frem tilknytningsteori som et eksempel. «The domain of situated activity» handler om samhandling mellom mennesker, og her er det sentrale at mennesker i det sosiale liv kontinuerlig foretar fortolkninger av andre og seg selv. «The domain of social settings» innebærer uformelle grupper som familie, eller mer formelle organisasjoner som jobb og skole, som preger hvordan vi oppfører oss, tenker og handler. «The domain of culture» refererer til trossystem, normer, ritualer og sosial praksis - vaner som frembringer mening og sosial sammenheng, men som også medfører skille og undertrykkelse i samfunnet. I følge Christiansen (2011) kan «det biologiske prinsipp» i barnevernet være et eksempel på en slik norm. Det siste nivået er «the domain of policy and economy» som viser til politiske og økonomiske føringer som påvirker de andre domenene (Houston, 2010).

Konsekvensen av et kritisk realistisk perspektiv er at jeg i min studie ikke bare ønsker å beskrive det som skjer, men også prøve å forstå hvilke forhold og mekanismer som bidrar til at ting skjer. For å kunne gjøre dette benytter jeg de forklaringene som informantene selv presenterer, for eksempel om hvorfor plasseringene i beredskapshjemmene varer så lenge, i tillegg til teori, annen forskning og egne vurderinger. Imidlertid vil min studie, som enhver studie av samfunnsmessige forhold, ikke kunne identifisere alle mekanismer som er virksomme på feltet. Dette på grunn av det åpne systemet.

Masterprosjektets utvalg og metode

Hovedprosjektet

Mitt masterprosjekt baserer seg på datamateriale fra studien *Plasseringer i beredskapshjem. Hvor lenge varer de og hvorfor?*. Studien er utført ved Uni Helse, Regionalt kunnskapssenter for barn og unge, med Toril Havik som prosjektleder (Uni Helse, 2009). Resultater fra prosjektet er publisert i tidsskriftet Norges barnevern (Havik, Jakobsen, Hjelmås & Johannson, 2012). Jeg vil presentere dette hovedprosjektet først for så å redegjøre for hvordan masteroppgavens datamateriale er blitt til.

Formålet i hovedprosjektet var slik tittelen antyder; å kartlegge hvor lenge beredskapshjemsplasseringer varer og hva som påvirker varigheten (Havik, et al., 2012). Forskerne sendte ut spørreskjema til alle landets 23 beredskapshjemsavdelinger som mottar barn under tolv år, og ba dem registrere alle plasseringer for barn i denne aldersgruppen i tidsrommet 01.09.09-31.03.10. Det ble fylt ut skjemaer for alle plasseringene i denne

perioden. Utvalget tilsvarende slik hele populasjonen. Dette dreier seg om 387 barn og 403 plasseringer. Grunnen til at antall plasseringer er høyere enn antall barn er fordi noen barn ble plassert to ganger i løpet av inntaksperioden.

Det ble utsendt tre spørreskjemaer benevnt som A, B og C som beredskapshjemskonsulentene besvarte (Havik et al, 2012). Skjema A ble besvart like etter at plasseringen fant sted, skjema B to måneder etter plassering og deretter annenhver måned så lenge plasseringen varte, mens skjema C ble besvart når plasseringen ble avsluttet. Spørreskjemaene omhandlet forhold ved barna og foreldrene, kjennetegn ved plasseringene, årsaker til plasseringene og planer for varighet og utfall.

Mitt masterprosjekt

Prosjektets resultater viste blant annet at 32 av plasseringene hadde vart lenger enn tolv måneder. For å få ytterligere informasjon om de langvarige plasseringene som resultatene avdekket, intervjuet forskerne beredskapshjemskonsulentene som arbeidet med disse plasseringene. Det er disse intervjuene som er basis for masteroppgavens datamateriale.

Beredskapshjemskonsulentene som hadde hatt tilknytning til disse sakene utgjorde utvalget av informanter. Det var to hovedtemaer i intervjuene: Årsaker til at plasseringen varte lenger enn tolv måneder, og overføringsprosessen fra beredskapshjem til biologiske foreldre eller fosterhjem. Intervjuene ble foretatt på telefon.

Masterprosjektets utvalg er altså et strategisk utvalg (Halvorsen, 2002; Thagaard, 2003) basert på hovedprosjektets resultater. Kriteriene var at plasseringens varighet hadde overskredet tolv måneder og at barna var mellom null til tolv år på plasseringstidspunktet. Datamateriale er videre å anse som sekundærdata som betyr at andre har innhentet kildene eller dataen (Halvorsen, 2002; Stewart & Kamins, 1993). Det innebærer også at jeg ikke har hatt innvirkning på utvalgsstrategi eller metodisk fremgangsmåte. Datamaterialet var også avgrensende for hvilke problemstillinger jeg kunne ha, for hvilken forskning jeg kunne fokusere på og for hvilke analyser jeg kunne benytte.

15 beredskapshjemskonsulenter ble intervjuet vedrørende plasseringer av 28 barn. Det er de 28 plasseringene som utgjør enhetene jeg skal analysere, og som er utvalget av plasseringer. I noen tilfeller vil jeg likevel referere til barna istedenfor plasseringene for å gjøre lesningen enklere og for å tydeliggjøre at det er barna dette gjelder. Når intervjuene omhandler 28 av de 32 plasseringene, har jeg et utvalg av plasseringer på 88 % av den aktuelle populasjonen. De

fire plasseringene som ikke er inkludert, gjelder tre plasseringer hvor det ikke ble foretatt intervju, og én plassering som fortsatt varer når masteroppgaven ferdigstilles.

Beredskapshjemskonsulentene blir benevnt som informanter, beredskapshjemskonsulenter eller konsulenter. Det er færre informanter enn antall plasseringer fordi noen informanter er intervjuet vedrørende flere plasseringer, enten fordi det gjaldt søsken eller fordi konsulenten hadde hatt ansvar for flere ulike plasseringer (T. Havik, personlig kommunikasjon, 15.oktober, 2012). Siden hovedprosjektets utvalg var fra alle beredskapshjemsavdelingene på landsbasis, er informantene geografisk spredd.

Min studie skiller seg fra hovedprosjektet på to viktige områder. Datamaterialet baseres på kvalitative intervjuer fremfor svar på kvantitative spørreskjema. Dette kan bidra til andre typer funn med tanke på forklaringer til beredskapshjemsoppholdets varighet. Havik et al. (2012) fant for eksempel at årsaken til at plasseringene varte lenger enn tolv måneder var at de «venter på egnet plasseringssted». Dette var et forhåndsdefinert svaralternativ på spørreskjemaet. Det belyser imidlertid ikke hvorfor det ventes på egnet plasseringssted. Mitt datamateriale kan utfylle og utdype dette svaret. For det andre fokuserer ikke Havik et al. (2012) sin studie på overføringsprosesser, som er et av de to hovedtemaene i mitt datamateriale.

Siden jeg valgte å benytte sekundærdata, ble naturlig nok mitt handlingsrom med tanke på ulike tilnærminger til data begrenset. Jeg anså det likevel som nyttig at datamaterialet er kvalitativt slik at jeg kunne få utfyllende kunnskap om hvilke forhold som bidro til at beredskapshjemsoppholdene ble langvarige og om overføringsprosessene fra slike plasseringer. Et formål med kvalitative dataanalyser er å få frem dybde og helhetsfremstillinger som kan gi mulighet til å oppdage komplekse sammenhenger ved et fenomen (Hatch, 2002; Holme & Solvang, 1996; Miles & Huberman, 1994; Thagaard, 2003). Mulighetene for dette ble likevel noe begrenset fordi intervjuene av beredskapshjemskonsulentene ikke var transkribert, men skrevet ned som sammendrag. Hvert intervjusammendrag var på én til to sider, og inndelt i to deler: Årsaker til at plasseringene ble langvarige og overføringen. De fleste intervjuene inneholdt mye informasjon selv om de ikke var lange. Forskerne benyttet en semistrukturert intervjuguide, se vedlegg 1.

Tematisk analyse

Kvalitative data kan analyseres på ulike, mer eller mindre, systematiske måter. For å analysere de kvalitative intervjusammendragene (sekundærdataen) har jeg benyttet tematisk analyse, slik det er beskrevet av Braun og Clarke (2006) i artikkelen *Using thematic analysis in psychology*.

Tematisk analyse er en metode for å identifisere, analysere og rapportere mønstre (temaer) innen ett sett av data (Braun & Clarke, 2006, s. 79). Braun og Clarke (2006) hevder at tematisk analyse kan anses som en grunnleggende metode ved kvalitative analyser. Metoden er fleksibel, og er ikke bundet til en spesiell teori eller epistemologi. Slik sett er den også forenelig med kritisk realisme. Tematisk analyse beskrives som en god metode å benytte for uerfarne forskere, og den krever heller ikke et detaljert, transkribert datamateriale (Braun & Clarke, 2006). På bakgrunn av dette anser jeg tematisk analyse som hensiktsmessig ved mitt masterprosjekt.

Braun og Clarke (2006) beskriver seks faser i analysen: Å bli kjent med datamaterialet, å skape de første kodene, søke etter temaer, granske temaene, definere og navngi temaene, samt å produsere rapporten. Fasene beskrives som en guide, ikke regler, og forsker må bevege seg frem og tilbake mellom fasene over tid.

Jeg startet med å lese gjennom alle intervjusammendragene flere ganger for å bli kjent med innholdet. Fordi jeg hadde relativt mange intervjuer, lagde jeg også tankekart på hvert enkelt intervju for å få en bedre oversikt. Deretter lastet jeg intervjusammendragene inn i analyseprogrammet «OpenCode» som er tilpasset til kvalitativ data. I OpenCode kodet jeg alle intervjuene. Det vil si at jeg tok utgangspunkt i setningene i sammendragene og meningsfortettet innholdet. Etter å ha kodet det første intervjuet, fikk jeg bistand av veileder for å se om jeg hadde forstått hvordan kodingen skulle foregå. Dette bidro til å kvalitetssikre resten av kodingen.

Da jeg hadde kodet alle intervjuene, prentet jeg ut sammendragene som nå var tilkoblet kodene. Jeg brukte deretter ulike farger for å søke etter og organisere temaer. For eksempel oransje farge for juridiske forhold og grønn farge for forhold ved barnet. Jeg la vekt på å fange opp alt innhold som kunne ha relevans for problemstillingene og temaene ble utviklet ut i fra datamaterialet – ikke ut fra teorigrunnlaget. I følge Braun og Clarke (2006, s. 83) kan det være lurt å gi en beskrivelse av hele datasettet når man undersøker områder der det finnes lite

forskning. Forfatterne peker på at man da kan miste noe dybde og kompleksitet i beskrivelsen, men at man kan gi en rik beskrivelse av datamaterialet. Fordi det eksisterer lite forskning om beredskapshjem, og fordi jeg i utgangspunktet hadde et datamateriale som ikke gikk så i dybden på grunn av at transkripsjonene er skrevet som sammendrag, fant jeg dette mest formålstjenlig.

Underveis noterte jeg tanker og tolkninger og forsøkte å lage tankekart over de midlertidige temaene. For å dobbeltsjekke at jeg hadde organisert kodene logisk, tematiserte jeg også i OpenCode. Jeg organiserte på nytt kodene inn i temaer slik at OpenCode automatisk flettet temaene til kodene og sammendragene. Deretter prentet jeg igjen ut dokumentene for å granske og redigere temaene. Når det gjelder hvordan konsulentene beskrev barnets overføringsprosess lagde jeg i tillegg et eget Word-dokument hvor jeg organiserte koder (og eventuelt hele setninger fra intervjuene) inn i temaer. Jeg vendte deretter tilbake til fargekodingen for å sjekke om jeg hadde funnet det samme her. Dette samsvarte i høy grad.

Fordi jeg hadde en nesten komplett populasjon av barn som hadde bodd lenger enn tolv måneder i beredskapshjemmet, telte jeg forekomsten av temaene på tvers av intervjuene. Fordelen med dette var at jeg kunne angi omtrent hvor ofte et tema forelå, og slik få en forståelse av hvor sentralt temaet var i forhold til problemstillingene. Samtidig var det ikke slik at jeg kunne utelukke om et tema faktisk hadde vært gjeldende ved plasseringen selv om det ikke fremkom i intervjusammendragene. Dette innebærer at tallhenvisninger viser til de plasseringene hvor beredskapshjemskonsulentene har *vektlagt* det aktuelle forholdet i intervjuene. Tallhenvisningene ved presentasjonen av karakteristika ved barna og plasseringene er imidlertid presise da jeg har mottatt disse opplysningene av den ene forskeren (T. Havik, personlig kommunikasjon, 9. april, 2013).

Min analyse utviklet seg ikke direkte fra de første kodene til temaer – det var flere faser med koding og jeg har tematisert på ulike måter. Dersom jeg hadde hatt erfaring med analyser, kan det hende jeg hadde sluppet dette «dobbeltarbeidet» fordi jeg hadde visst hvilken fremgangsmåte jeg syntes var best egnet. Samtidig peker Braun og Clarke (2006) på at analysen er en prosess – ikke en lineær fremgangsmåte. I tillegg gjorde dette at jeg kunne komme frem til de samme temaene flere ganger, på ulike måter. Da jeg hadde funnet temaer, fikk jeg også bistand av veileder til å revurdere, slå sammen og navngi temaer.

Forforståelse

Siden forskeren i følge kritisk realisme ikke kan være objektiv i sine undersøkelser, er det relevant å prøve å gjøre egen forforståelse eksplisitt. Slik kan leser få en forståelse av hvordan forskerens erfaringsbakgrunn kan ha påvirket masterprosjektet.

Jeg har ingen erfaring med arbeid relatert til beredskapshjem. Samtidig kan mitt syn ha blitt preget av at jeg har en fostersøster som har bodd i beredskapshjem i seks måneder før hun flyttet til oss. Min fostersøster har fortsatt kontakt med beredskapshjemmet da hennes bror ble boende der. Videre ble noen i min nære familie godkjent som beredskapshjem i begynnelsen av arbeidet med masteroppgaven. Dette kan ha påvirket hva jeg tenker om beredskapshjem generelt, men samtidig bidro det til motivasjon og lyst til å skrive om temaet.

Med bakgrunn i dette er jeg i utgangspunktet positivt innstilt til beredskapshjem som midlertidig løsning for barn, men jeg er skeptisk til plasseringer som varer lenge. For at ikke mitt eget syn skulle skygge for funnene, vektla jeg informantenes forklaringer og beskrivelser. Jeg har forsøkt å skille mellom hva som står i materialet, og hva som er mine tolkninger, selv om jeg i noen sammenhenger har vært nødt til å tolke på grunn av tvetydighet i materiale.

Troverdighet, bekreftbarhet og overførbarhet

Troverdighet viser til intervjuets, transkripsjonens, analysens og forskningsresultatenes pålitelighet og kvalitet, og knyttes til om forskningen utføres på en tillitsvekkende måte (Creswell, 2007; Kvale & Brinkmann, 2010; Thagaard, 2003). I forbindelse med kvantitative studier benyttes som regel begrepet reliabilitet for troverdighet, og muligheten til å kunne reproducere forskningsresultatene anses som et mål på reliabilitet (Kvale & Brinkmann, 2010).

Det er viktig å foreta en kritisk vurdering av sekundærdata fordi man ikke selv har utført datainnsamlingen (Stewart & Kamins, 1993; Trzesniewski, Donnellan, & Lucas, 2011). Dersom ikke datainnsamlingen er gjort på en pålitelig måte, blir også analysen og resultatene mindre troverdige. Forskerne som intervjuet beredskapshjemskonsulentene foretok intervjuene på telefon med bakgrunn i en semistrukturert intervjuguide. De skrev konsulentenes uttalelser ned som sammendrag. Dette innebærer at jeg ikke har hatt mulighet til å få nøyaktig informasjon om hvilke spørsmål som ble stilt, temaer de kom inn på, eller hva informantene nøyaktig sa. Samtidig var det tydelig ut i fra datamaterialet at de samme

temaene ofte var omtalt. Jeg har også beskrevet undersøkelsesmetoden for å gjøre denne så transparent som mulig og lagt ved intervjuguiden.

Jeg anser beredskapshjemskonsulentene som nyttige informanter da de har særlig god kjennskap til beredskapshjemsopphold og overføringen fra beredskapshjemmet til barnets neste bosted. Dette kan øke troverdigheten (Thagaard, 2003). Men informasjonen er tolket ut fra deres rammer og betingelser i arbeidet og ut i fra personlige erfaringer, noe som har medført at informasjonen er påvirket av dette. Samtidig gjelder dette også for forskeren på grunn av forforståelsen man har med seg i intervjusettingen (Kvale & Brinkmann, 2010; Thagaard, 2003). I følge kritisk realisme kan virkeligheten som samfunnsforskere studerer oppfattes som sosialt produsert i og med at man tolker andres tolkninger av verden (Andersen, 2007). Informantenes og forskernes tolkninger anses slik som en naturlig del av forskningsresultatene.

Samtidig har det vært viktig å tilstrebe et skille mellom funnene fra analysen og egne tolkninger og vurderinger av disse for å øke troverdigheten (Thagaard, 2003). I tillegg har jeg presentert tilknytningsteori som teoretisk forståelsesramme og beskrevet fremgangsmåten i analysen og egen forforståelse. Dette kan øke troverdigheten fordi leser slik kjenner forutsetningene og fremgangsmåtene for studien (Silverman, 2011; Thagaard, 2003).

Bekreftbarhet handler om gyldighet, og dreier seg om hvorvidt fremgangsmåten som er benyttet faktisk kan brukes til å undersøke det den skal undersøke (Creswell, 2007; Kvale & Brinkmann, 2010). Bekreftbarhet blir også knyttet til tolkningene av resultatene (Thagaard, 2003). Bekreftbarhet henviser til det kvantitative begrepet validitet. Bekreftbarhet er i følge Kvale og Brinkmann (2010), som troverdighet, betydningsfullt i alle undersøkelsens stadier. Bekreftbarheten avhenger av troverdigheten fordi en undersøkelse ikke kan være gyldig uten å være pålitelig (Grønmo, 2004).

Creswell (2007, s. 207) peker på at forsker bør benytte aksepterte strategier for å dokumentere studiens nøyaktighet for å sikre bekræftbarhet. Forfatteren viser til strategier ulike forskere enes om, minst to av strategiene bør i følge Creswell (2007) benyttes. Én strategi er at forsker benytter ulike kilder, forskning og teori for å belyse tema. Jeg har benyttet ulike forskning, både norsk og utenlandsk. Thagaard (2003) hevder det er viktig at prosjektets resultater kan bekreftes av annen forskning og at man forholder seg kritisk til egne tolkninger. Forskeren bør i følge Creswell (2007) også se resultatene i lys av negative eller «ubekreftbare» bevis.

Bekreftbarheten øker i tillegg ved at andre kritisk vurderer forskningsprosessen (Creswell, 2007; Thagaard, 2003). Slik har veileder vært et viktig bidrag fordi vi har diskutert og sammen kommet frem til flere løsninger.

Overførbarhet viser til om forskningsresultatene kan sies å ha gyldighet for andre personer og i andre lignende situasjoner (Kvale & Brinkmann, 2010; Thagaard, 2003). I kvalitativ forskning benytter man ofte begrepet overførbarhet fremfor generaliserbarhet.

Mitt datamateriale er unikt fordi det omfatter nesten hele populasjonen med utgangspunkt i de gitte utvalgsriterier innenfor undersøkelsesperioden. Dette innebærer at funnene, i større grad enn ved mange andre kvalitative studier, kan være overførbare til langvarige beredskapshjemsopphold mer generelt.

Forskningsetiske vurderinger

Norsk samfunnsvitenskapelige datatjeneste (NSD) har godkjent hovedprosjektet, og det er innhentet informert samtykke fra informantene (vedlegg 2) i tråd med de Forskningsetiske retningslinjene (Forskningsetiske komiteer, 2006). Jeg vil fokusere på de forskningsetiske vurderingene jeg har gjort.

Datamaterialet jeg mottok var anonymisert, og bruk av sekundærdataen var derfor tillatt uten godkjennelse fra informantene (Thagaard, 2003). Anonymiseringen bidro også til at kravet om konfidensialitet ivaretas da hverken informanter eller barn kan gjenkjennes for meg eller leser (Forskningsetiske komiteer, 2006).

Det er i følge Forskningsetiske komiteer (2006) et krav om å informere dem som utforskes for å sikre frihet og selvbestemmelse. Dette kunne synes som et etisk dilemma i masteroppgaven fordi den berører de 28 barna som var plassert. Konfidensialiteten forhindrer imidlertid muligheten til å informere barna om masterprosjektet. Når jeg likevel ikke anser dette som etisk problematisk, er det fordi det er konsulentenes forklaringer og beskrivelser jeg har fokusert på, og de har som nevnt samtykket til undersøkelsen. Prosjektet vil etter min vurdering, ikke få konsekvenser for hverken informanter eller for barna som var plassert, noe som også i følge de Forskningsetiske retningslinjene er viktig.

Jeg anser min egen rolle som forsker som uafhængig; jeg blir ikke sponset eller har tilknytning til andre som har påvirket resultatet. Forskerens uafhængighet er i følge Kvale og Brinkmann (2010) viktig å vurdere med tanke på forskningsetiske vurderinger.

Funn

I dette kapittelet presenterer jeg resultatene fra analysen. Kapittelet er inndelt i tre deler, der de to første er hoveddelene. I første del presenterer jeg hva som kjennetegner beredskapshjemsoppholdene som varte lenger enn tolv måneder, slik beredskapshjemskonsulentene beskrev dem. I andre del presenteres konsulentenes beskrivelser av prosessen rundt barnas flytting fra beredskapshjemmet til ny omsorgsbase. Avslutningsvis viser jeg hvordan konsulentene omtalte betydningen det langvarige oppholdet i beredskapshjemmet hadde for barna.

Sitat i kursiv er direktesitat fra intervjusammendragene.

Kjennetegn ved de langvarige beredskapshjemsoppholdene

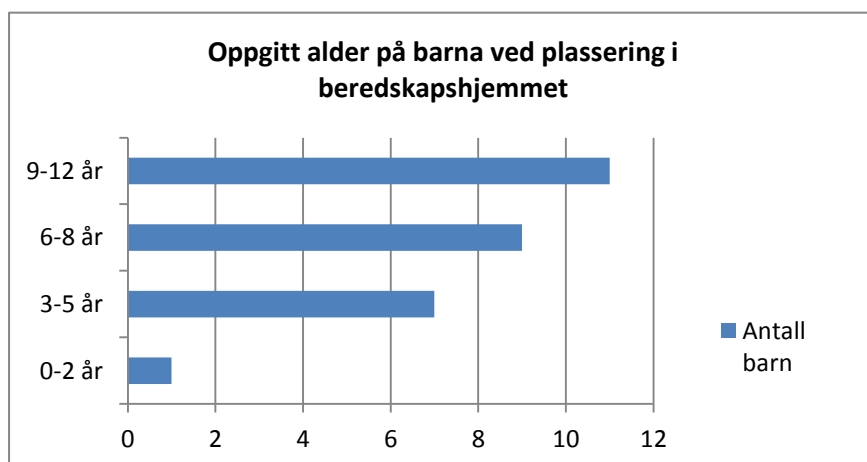
Hva som kjennetegner beredskapshjemsopphold som varer lenger enn tolv måneder er av interesse fordi beredskapshjemsopphold er ment å ha kort varighet. Hvem er disse barna som bor i beredskapshjemmet så lenge? Hvilke forklaringer gis til at plasseringene vedvarer? Denne informasjonen er også viktig dersom man ønsker å redusere oppholdstiden i beredskapshjem.

Hovedvekten vil her være på beredskapshjemskonsulentenes forklaringer på hvorfor plasseringene i beredskapshjemmene ble så langvarige for disse 28 barna. Men først presenteres noen karakteristika ved barna og plasseringene deres.

Noen karakteristika ved barna og plasseringene

Kjønn, etnisitet og alder

Datamaterialet bestod av opplysninger om plasseringene til 15 jenter og 13 gutter. Halvparten av barna hadde minst én forelder med ikke-vestlig opprinnelse, mens den andre halvparten hadde foreldre som begge var norske. Barnas alder ved plassering i beredskapshjemmet



presenteres i tabellen.

Gjennomsnittsalderen ved plassering i beredskapshjemmet var cirka syv år. I hovedprosjektet var

barna i snitt fem-seks år ved plassering (Havik et al., 2012). Barna som bodde lenger enn tolv måneder i beredskapshjem var dermed litt eldre i forhold til de andre barna som ble plassert i beredskapshjem i løpet av undersøkelsestiden.

Søskenforhold

Over halvparten av barna hadde egne søsken som også var plassert utenfor hjemmet. Med unntak av en søskenflokk på tre barn der to bodde sammen og det tredje barnet bodde i et annet beredskapshjem, var søsknene plassert i samme beredskapshjem.

Det var én søskenflokk på fire barn og to søskenflokker på tre barn. De øvrige var søskenpar.

Plasseringshjemmel

Vel halvparten av barna ble plassert i beredskapshjemmet med hjemmel i barnevernloven § 4-6, 2. ledd (1992) – akutt tvangsplassering. Én plassering var hjemlet i barnevernloven § 4-17, jamfør § 4-12 (1992) hvor barnet ble plassert i beredskapshjemmet fra et annet omsorgstiltak med sikte på utredning og en god videreplassering. De øvrige barna ble plassert frivillig av foreldrene, enten akutt (§ 4-6, 1.ledd) eller som hjelpetiltak (§ 4-4, 5.ledd).

Tre av fire plasseringer ble dermed hjemlet som akuttvedtak. I realiteten kan flere plasseringer ha skjedd akutt. I hovedprosjektets utvalg ble det opplyst at 96 % av plasseringene skjedde akutt, men ikke alle var hjemlet i akuttparagrafene (Havik et al, 2012). Dette samsvarer med Christiansen og Havnen (2003) som i sin undersøkelse fant at en stor andel av plasseringer hjemlet som hjelpetiltak, skjedde akutt. Tallene fra masterprosjektet bekrefter bildet av at akutte plasseringer er svært vanlig (Christiansen & Havnen, 2003; Havik, et al., 2012; M. Oppedal, 2008).

Av barna som ble plassert akutt med bruk av tvang, ble det opplyst at omtrent én av fire hadde sperret adresse under deler av oppholdet. Dette innebærer at foreldrene ikke får vite hvor barnet bor, og at foreldrene heller ikke har samværsrett med barnet. Flere enn dette kan likevel ha hatt sperret adresse uten at dette fremkommer i datamaterialet. I hovedprosjektet var 20 % av plasseringene på sperret adresse (Havik et al., 2012).

Ingen av barna ble tilbakeført til biologiske foreldre

Ingen av barna som hadde vært minst tolv måneder i beredskapshjemmet ble tilbakeført til sine biologiske foreldre. Dette sammenfaller med tidligere referert undersøkelse, hvor forskerne fant at jo lenger en midlertidig plassering varte, desto mindre sannsynlig var det at barnet flyttet hjem igjen (Sinclair, et al., 2007).

Plasseringshjemplene ble i all hovedsak endret underveis i beredskapshjemspllasseringen. Ved viderepllassering fra beredskapshjemmet var det foretatt omsorgsovertakelse (barnevernloven § 4-12, 1992) for 26 av 28 barn. De øvrige to barna ble frivillig viderepllassert, jamfør barnevernloven § 4-4, 5.ledd (1992).

27 av 28 barn ble overført fra beredskapshjem til fosterhjem. Nesten alle fosterhjemmene som barna flyttet til var «ordinære» eller «nøytrale» fosterhjem som betyr fosterhjem med eller uten forsterkningstiltak som får barn til oppfostring etter barnevernloven §§ 4-12 eller 4-4, 5. ledd (Sundt, 2012). To barn flyttet til fosterhjem som ikke betegnes som ordinære (Sundt, 2012), noe som innebar pllassering i slektsfosterhjem og fosterhjem tilknyttet institusjon (tobase-ordning).

Videre flyttet ett av 28 barn til institusjon – et tiltak som måtte etableres for det aktuelle barnet.

Plasseringenes varighet

I gjennomsnitt varte pllasseringene i 65 uker. Den korteste pllasseringen varte i 53 uker, altså litt over ett år, mens den lengste pllasseringen inkludert i datamaterialet varte i 102 uker, nesten to år. I tillegg er det én pllassering som fortsatt vedvarer, som derfor ikke er inkludert i datamaterialet.

I hovedstudien varte pllasseringene i gjennomsnitt i 123 dager, altså i overkant av cirka 17 uker (Havik, et al., 2012). Godt over halvparten av pllasseringene var avsluttet innen tre måneder, og tre av fire innen et halvt år (Havik et al., 2012, s. 257).

Konsulentenes forklaringer på pllasseringenes langvarighet

Når beredskapshjemskonsulentene ble intervjuet om hva som hadde ført til at pllasseringene ble så langvarige, pekte de alltid på et samspill av flere faktorer. Intervjuene gir dermed et noe annet bilde enn det som kommer frem gjennom spørreskjemaene som Havik et al. (2012) baserer sin analyse på. Når konsulentene krysset av på en liste med forhåndsdefinerte svaralternativ, var det i de aller fleste tilfellene bare ett forhold som ble oppgitt i hver sak. For 91 % av pllasseringene som varte lenger enn tolv måneder var «venter på egnet pllasseringssted» den oppgitte årsaken. Intervjuene gir med andre ord mer utfyllende innsikt i hvorfor og hvordan beredskapshjemspllasseringer varer så lenge.

Selv om konsulentene pekte på et samspill av årsaksforhold, vil jeg her for oversiktens skyld, presentere dem som ulike temaer. Fire temaer ble identifisert i intervjuene: 1) Å komme frem

til en beslutning om hva som skal skje med barnet, 2) å finne det rette fosterhjemmet, 3) å gjennomføre videreplasseringen, 4) forhold som forsinker saksbehandlingen. Som vist i figur 1 kan de tre første temaene sies å inntreffe i en kronologisk rekkefølge, mens forhold som forsinker saksbehandlingen gjorde seg gjeldende gjennom hele prosessen.



Figur 1: Forklaringer på plasseringenes langvarighet

Å komme frem til en beslutning om hva som skal skje med barnet

Konsulentene vektla at det tok tid å komme frem til en beslutning om hva som skulle skje med barnet. Ved omtrent halvparten av plasseringene var dette en del av forklaringen.

Beslutningene handlet om hvorvidt barnet burde flytte hjem igjen eller bli tatt under omsorg og videreplassert. Dette avspeiler at plasseringene som oftest skjedde akutt, i en situasjon hvor den langsiktige planen for barnet ikke var avklart. Havik et al. (2012) fant også at en årsak til at plasseringene vedvarte opp til åtte måneder, var at barneverntjenesten hadde uavklarte planer.

I mange av disse sakene syntes vanskene med å komme frem til en beslutning å henge sammen med barneverntjenestens samhandling med foreldrene. Det kunne være usikkerhet med tanke på hva foreldrene kunne mestre og hvilke behov barnet hadde. I en sak som omhandlet en gutt som var vel 14 år ved utflytting fra beredskapshjemmet brukte barneverntjenesten i følge informanten «*veldig lang tid*» på å bestemme seg for om saken oppfylte kriteriene i barnevernloven § 4-12 (1992):

«De [barneverntjenesten] mente det, men klarte ikke å si det til biologisk mor. De søkte om fosterhjem, men ba fagteam utsette letingen, for de ville først vurderte far, selv om alle, barneverntjenesten inkludert, visste at far ikke kunne ivareta gutten. Far sa det også selv. (...) Uenighet i barneverntjenesten om hva mor kunne mestre, var også medvirkende. Hun hadde guttens tvillingsøster boende hjemme hos seg, og måtte gutten varig ut, måtte de kanskje også flytte henne.»

I samhandlingen mellom barneverntjenesten og foreldrene var forholdet mellom frivillighet og tvang et tema. Ved noen av plasseringene medførte barneverntjenestens usikkerhet med tanke på hva foreldrene kunne mestre at barnet i utgangspunktet ble plassert frivillig i beredskapshjemmet. Underveis i oppholdet ble plasseringshjemmelen endret til tvang da barnevernet etter hvert vurderte at barnet ikke burde flytte tilbake til sine foreldre. For eksempel var to søsken plassert i beredskapshjemmet frivillig, men akutt (§ 4-6, 1.ledd). Konsulentene syntes på sin side at plasseringen skulle ha vært hjemlet som en akutt tvangsplassering (§ 4-6, 2.ledd). *«I stedet ble det etter hvert barnevernloven § 4-4.5. ledd [frivillig hjelpetiltak], og mer og mer samvær. Etter en tid ombestemte mor seg og ville ha barna hjem.»* Når mor ville ha barna hjem, fattet barneverntjenesten vedtak om omsorgsovertakelse (barnevernloven § 4-8, 2. ledd, 1992). I dette eksempelet kan det synes som at barneverntjenesten var opptatt av å ha et godt samarbeid med mor, men at barneverntjenesten og mor underveis i plasseringen fikk ulike forståelser av hva som var den beste løsningen. Dette førte til at frivilligheten fra barneverntjenestens side ble endret til tvang.

I følge informantene forsøkte barneverntjenesten i noen tilfeller å oppnå samtykke fra foreldrene for å vedta omsorgsovertakelse. Men ofte førte barneverntjenestens beslutning om omsorgsovertakelse til vansker i samarbeidet med foreldrene, gjerne fordi foreldrene ikke var enige i barneverntjenestens beslutning. En informant forteller: *«En grunn (...) til langvarigheten var at det var en frivillig plassering, og moren som hadde omsorgen, var lite innstilt på at barna skulle plasseres i fosterhjem og var ikke samarbeidsvillig.»* Ved nesten 1/4 av alle plasseringene beskrev informantene at foreldrene hadde vært lite samarbeidsvillige. Ofte ble dette oppgitt som en medvirkende årsak til at plasseringene ble langvarige.

Det synes dermed som at samhandlingen mellom barnevernet og foreldrene ofte påvirket beslutningsprosessene, og dette har også Christiansen og Havnen (2003) funnet. I likhet med deres resultater, tyder masterprosjektets funn på at samhandlingen mellom barnevernet og foreldrene ofte var preget av konflikt eller samarbeid, samt at konflikt ofte virket bremsende på plasseringen. Vanskelige samarbeidsforhold kan grunne i en uenighet i om barnet bør tilbakeføres til foreldrene eller plasseres i nytt omsorgstiltak, jamfør Christiansen og Anderssen (2010).

Barnevernet kan også bruke tid på å vurdere og å beslutte hvilket omsorgstiltak som er til det beste for barnet. Ved to plasseringer beskrev informantene at det tok tid å komme frem til en beslutning om hvorvidt fosterhjem var godt nok egnet for barnet på grunn av barnets store problemer. Det var med andre ord allerede besluttet at barnet ikke skulle hjem til sine foreldre, men det var usikkert om fosterhjem som tiltak kunne ivareta barnets behov. For nesten alle barna ble det imidlertid, som presentert tidligere, bestemt at fosterhjem var den beste løsningen.

Å finne det rette fosterhjemmet

I tre av fire saker forklarte konsulentene at plasseringene varte lenge fordi det tok tid å finne det rette fosterhjemmet. At barnet «venter på egnet plasseringssted» ble i hovedprosjektet oppgitt å være den mest fremtredende årsaken til at plasseringer i beredskapshjem vedvarer (Havik et al., 2012).

Begrenset tilgang på fosterhjem

Tilgangen på fosterhjem var et gjennomgående tema i intervjuene. For det første ble det vist til at det var få fosterhjem å velge mellom, noe som gjorde det vanskelig å finne et fosterhjem for barnet. Dersom det ikke finnes særlig mange fosterhjem å velge mellom, blir det også færre fosterhjem som er godt egnet for å kunne ivareta det aktuelle barnets behov. I følge Hillestad (2011), ansvarlig redaktør for nettsiden Fosterhjem.no, har flere enn 1000 barn behov for fosterhjem hvert år. Samtidig anslår Hillestad (2011) at behovet for fosterhjem øker med 10 % hvert år.

For det andre: Der hvor fosterhjem ble tilbudt, men ikke godkjent, ble det begrunnet med fosterhjemmets egenskaper sett opp i mot hensyn til barnet. Fosterhjemmets egenskaper handlet eksempelvis om hvorvidt fosterhjemmet hadde barn som var nær i alder, hvilke fritidsinteresser de hadde, om de hadde dyr, eller fosterhjemmets beliggenhet. For en gutt på fem-seks år var barneverntjenesten bekymret for at et tilbudt fosterhjem ikke ville kunne følge opp guttens ressurser på en god nok måte. «*Familien hadde få interesser, og ble vurdert ikke å være intellektuelt stimulerende, slik at barneverntjenesten så en fare for at gutten fort ville vokse fra fosterforeldrene.*»

Fosterhjemmets beliggenhet spilte en rolle med tanke på samvær med foreldrene. Enkelte ganger fant man at fosterhjemmets beliggenhet godt kunne være et stykke unna foreldrenes hjem, fordi barna ikke skulle ha samvær med sine foreldre. Andre ganger var nærhet til foreldrenes hjemsted nevnt for å sikre samvær. For to søstre på ni-ti og elleve-tolv år ble

hovedårsaken til at plasseringen varte lenge, beskrevet ved at de tilbudte hjemmene ikke passet for barna: *«Dels fordi hjemmene hadde yngre barn, dels fordi de lå for nærme barnets foreldre (spærret adresse), dels fordi de hadde husdyr og det ene barnet hadde allergi.»*

Hensyn til barnet: barnets problemer og søskenplasseringer

Hensyn til barnet handlet om barnets behov, og ble spesielt vektlagt da det gjaldt barnets problemer og søskenplasseringer. Dette ble ofte oppgitt som forklaring til at det var vanskelig å finne det rette fosterhjemmet. I *Retningslinjer for fosterhjem* (Barne-, likestillings- og inkluderingsdepartementet, 2004) står det at det ved valg av fosterhjem skal legges avgjørende vekt på hensynet til barnets beste, og at barneverntjenesten skal foreta en individuell vurdering av om fosterforeldrene har de nødvendige forutsetninger for å ivareta det enkelte barnets egenart og behov. «Det at fosterforeldrene har de nødvendige kvalifikasjoner til å makte oppfostringsoppgavene i forhold til ett barn, behøver ikke bety at de har de nødvendige kvalifikasjoner i forhold til et annet barn med andre behov» (Barne-, likestillings- og inkluderingsdepartementet, 2004). Det kan synes som at flere av fosterhjemmene i sakene hvor plasseringene varte lenger enn tolv måneder, måtte være spesielt egnet og bedre rustet enn «normalt».

Flere barn ble beskrevet å ha relativt store problembelastninger som gjorde det vanskelig å finne et godt nok egnet fosterhjem. Barnets problemer ble beskrevet med en rekke betegnelser: psykiatri, utviklingshemming, lærevansker, relasjonsskader, konsentrasjonsvansker, betydelige emosjonelle og atferdsmessige vansker, reaktiv tilknytningsforstyrrelse og posttraumatisk stresslidelse. Noen barn ble mer generelt beskrevet som *«krevende»*, at de *«hadde masse med seg»* eller at de hadde *«større behov enn fosterbarn flest»*. For en gutt på ti-elleve år beskrev informanten: *«Grunnen til at det har tatt så lang tid, er guttens store problembelastning: utviklingshemning, lærevansker – men først og fremst flere psykiatriske diagnoser.»* Fosterhjemmene måtte derfor ha egenskaper og forutsetninger for å kunne håndtere det aktuelle barnets problemer. For to av barna ble problemene også karakterisert som så omfattende at ordinært fosterhjem ble ansett som uforsvarlig. Det var disse to barna som flyttet henholdsvis til institusjon (hvor et eget tiltak måtte etableres) og til tobase-ordning.

Funnene antyder at barnas problemer bidro til at det ble vanskeligere å finne fosterhjem fordi det krevdes noe særskilt av fosterhjemmet. Praksiskunnskap har i følge Havik et al. (2012) også vist at det er relativt vanskelig å finne fosterhjem til barn som har store problemer. I

hovedprosjektet ble det funnet få sammenhenger mellom barnas problemer og plasseringens varighet (Havik et al., 2012). Unntaket var de barna som hadde emosjonelle vansker eller atferdsvansker. Plasseringen varte da noe lenger.

Leting etter fosterhjem som kunne ta imot søsken viste seg ofte å ta tid, noe også andre forskere har pekt på (Schofield & Beek, 2006). Dette ble beskrevet ved de fleste plasseringene hvor barna bodde med søsken i beredskapshjemmet.

Det syntes som at det var et mål å plassere søsknene sammen i fosterhjem, og for mange skjedde også det. Halvparten av søsknene som bodde sammen i beredskapshjem ble også videreplassert sammen. *Handlingsplan for styrking av fosterhjemsarbeidet* påpeker at søsken som hovedprinsipp skal plasseres sammen i fosterhjem, og i 1997 ble det konstatert at det var nødvendig å legge vekt på å rekruttere fosterhjem som kan ta søsken (Barne-, likestillings- og inkluderingsdepartementet, 1997).

Ni barn som var del av søskenflokker (en søskenflokk på fire barn, en søskenflokk på tre barn og ett søskenpar) flyttet imidlertid ikke i fosterhjem sammen med alle sine søsken. Søskenflokkene ble flyttet i to fosterhjem slik at søskenflokken på fire barn ble videreplassert to og to, søskenflokken på tre barn ble videreplassert to og ett barn, mens søskenparet ble skilt i to ulike fosterhjem. Når det gjaldt søskenparet uttrykte konsulenten seg slik: «*Beslutningen var en blanding av at barna ville bli krevende og at det var få fosterhjem tilgjengelig. Ett hjem som var godt egnet, ville ha kunnet klart begge, tenkte de.*» SOS-barnebyer har foretatt en undersøkelse fra 70 kommuner i Norge hvor de fant at seks av ti barn som bor i fosterhjem, er skilt fra sine søsken (SOS-barnebyer, 2013). De hevder at det ofte er tvilsomt at atskillelsen fra søsken skjer med grunnlag i barnas beste.

Beslutningene om å plassere søsken i ulike fosterhjem kan ha medført at plasseringene i beredskapshjemmet vedvarte fordi barneverntjenesten da måtte ha to egnede fosterhjem fremfor ett. På en annen side var det kanskje flere fosterhjem som kunne godkjennes fordi oppgaven ble mindre krevende når det var færre barn som skulle flytte i samme hjem. I sakene hvor søsknene ikke ble plassert sammen, eller der hvor barnet hadde søsken andre bosteder, kunne det også ta tid å finne fosterhjem som var i geografisk nærhet til søsknenes bosted. Å opprettholde søskenrelasjoner syntes derfor viktig, til tross for at ikke alle ble plassert i samme fosterhjem.

Det vanskelige matching-arbeidet

I flere av sakene ble det oppgitt både en begrenset tilgang på fosterhjem og ulike hensyn det måtte tas til barnet, spesielt angående barnets problemer og søskenplasseringer. Dette kan ha gjort det ekstra vanskelig å finne det rette fosterhjemmet.

For to brødre på tre og fire år ved utflytting fra beredskapshjemmet var hovedårsaken til at plasseringene varte lenge at man ventet på fosterhjem. *«Ikke noe aktuelt fosterhjem dukket opp før etter 11 måneder. At guttene var tett i alder, skulle plasseres sammen og hadde "masse med seg", mente konsulenten var grunn til at det tok lang tid å finne fosterhjem.»* Ved én plassering fikk barneverntjenesten i følge informanten mange alternative fosterhjem tilbudt, men hjemmene ble ikke ansett som bra nok for gutten fordi: *«(...) de hadde barn i samme alder, de hadde voksne som ikke så at oppgaven kunne bli tøff, og man ønsket geografisk nærhet til søsknenes fosterhjem.»*

For to barn var det imidlertid utvalgte fosterhjem selv som gjorde at det tok tid å finne det rette fosterhjemmet. *«Potensielle fosterforeldre var bekymret for om barna ville bli avvist.»* Barnas etniske minoritetsbakgrunn ble trukket frem som en forklaring til dette. Selv om halvparten av barna i utvalget hadde minst én forelder med etnisk minoritetsbakgrunn, var ikke dette oppnevnt som en forklaring til at det var vanskelig å finne det rette fosterhjemmet for flere enn for disse to barna. I følge Bunkholdt (2010a) kan det være vanskelig å finne fosterhjem med samme etniske bakgrunn som barna. Dette kan bety at etnisitet ikke ble tatt nevneverdig hensyn til for barna som bodde lenge i beredskapshjem, selv om det etter barnevernloven § 4-15 (1992) skal gjøres. Det kan grunne i at det allerede var svært vanskelig å finne et egnet fosterhjem.

Selv om det pekes på ulike forklaringer til hvorfor det tok tid å finne det rette fosterhjemmet, har informantenes forklaringer en fellesnevner: Å finne det rette fosterhjemmet handler fortrinnsvis om *matching*. Det handler om prosessen med å finne en bestemt fosterfamilie som passer til et bestemt barn, for å få forholdet til å virke etter sine beste forutsetninger (Bunkholdt, 2010a, s. 71). Hva har barnet behov for, og hvilket fosterhjem kan best ivareta dette barnet?

Det kom frem at barneverntjenestens arbeid med matching balanserte mellom tilgangen på fosterhjem og de eventuelle fosterhjemmenes egnethet, i forhold til hensynet til barnet. I likhet med hva Sinclair og Wilson (2003) og Bunkholdt (2010a) har pekt på, tyder

masterprosjektets funn på at mangel på fosterhjem kan gjøre matching vanskelig. Samtidig så det ut til at matching var et viktig hensyn. Faktisk så viktig at barnevernet i de fleste sakene lot barnet bo lenger i beredskapshjemmet fremfor å flytte det til et fosterhjem som ikke ble ansett som riktig. Mangel på fosterhjem var derfor kanskje ikke til så stort hinder for selve matchingen, men det medførte at plasseringene vedvarte. Derfor hadde flere tilgjengelige fosterhjem bidratt til flere egnede fosterhjem, og slik at matching-prosessen også gikk fortere. I følge Havik et al. (2012) er større tilgang på fosterhjem den viktigste løsningen for å få raskere videreplasseringer.

Å gjennomføre videreplasseringen

Når det rette fosterhjemmet var funnet for barnet, ble det i enkelte saker vektlagt at det tok tid å gjennomføre videreplasseringen.

Ved noen av plasseringene beskrev informantene at fosterhjemmene bidro til at oppholdene i beredskapshjemmet vedvarte. Et fosterhjem dro på en lengre reise før barnet kunne flytte til dem, mens et annet fosterhjem krevde sponning til bil. Andre fosterhjem fant ut at de ikke ønsket det aktuelle barnet som fosterbarn: «*Det andre fosterhjemmet trakk seg før plasseringsprosessen ble startet opp (...)*» Fosterhjemmene påvirket dermed i større grad denne fasen.

Å gjennomføre videreplasseringen var i mindre grad vektlagt enn de to første fasene da det ble gitt forklaringer til at plasseringene vedvarte. Samtidig viser dette temaet at også fosterhjemmene var aktører som medvirket til plasseringenes varighet.

Forhold som forsinker saksbehandlingen

I omtrent tre av fire saker ble det presentert ett eller flere forhold som forsinket barneverntjenestens saksbehandling. Forholdene var knyttet til hele eller deler av prosessen fra plassering i beredskapshjemmet frem mot overføringen.

I enkelte saker beskrev konsulentene at man ventet på vedtak fra fylkesnemnda om omsorgsovertakelse. Ved disse sakene ble behandlingstiden oppgitt til omtrent to måneder. I hovedprosjektet ventet nesten halvparten av plasseringene i to måneder, og ti % ventet i omtrent åtte måneder (Havik et al., 2012). I følge barnevernloven § 7-3 (1992) skal fylkesnemndas saksbehandling være rask, helst innen fire uker (barnevernloven § 7-14, 1992). Dersom fylkesnemnda hadde overholdt fristen kunne barnet ha vært overført i fosterhjem tidligere der hvor fosterhjem stod klart.

Ved åtte av plasseringene fortalte informantene at vedtaket fra fylkesnemnda ble anket til tingretten, og at dette var et forhold som forsinket saksbehandlingen. Selv om barneverntjenesten kan flytte barnet til fosterhjem etter vedtak fra fylkesnemnda, besluttet alle å avvente til dom fra tingretten forelå. Ved én plassering tok den individuelle godkjenningen av fosterhjem tid fordi man ville avvente vedtak fra tingretten. Det var derfor heller ikke ved anke til tingretten helt sikkert at fosterhjemmet stod klart, selv om det i de resterende ankesakene var funnet fosterhjem. Forklaringer til at barnevernet utsatte flyttingen fra beredskapshjemmet kommer eksempelvis frem i en sak som omhandler en jente på ni-ti år: *«(...) barnet hadde vært så lenge i beredskapshjemmet, utfallet var usikkert, jenta var utrygg i sine relasjoner, og ville helst av alt hjem til mor (...)»* Samtidig som at dette medførte at barnet ble boende lenger i beredskapshjemmet, kunne barnet dermed unngå en ekstra flytting dersom foreldrene skulle få medhold i ankesaken.

Et annet forhold ved saksprosessen som bidro til å forlenge oppholdet i beredskapshjemmet, er at man avventet utredning av barnet, for eksempel fra Barne- og ungdomspsykiatrisk poliklinikk (BUP). Dette trekker også Havik et al. (2012) frem som en medvirkende årsak til at plasseringer varte opp til ti måneder. Datamaterialet viste at barneverntjenesten ikke skyndet på saken mens utredning pågikk. Ofte betød dette at arbeidet med å finne det rette fosterhjemmet gikk senere. Dette kunne være fordi barneverntjenesten før utredning ikke hadde særlig god kjennskap til barnets problemer og behov, særlig om barnet har større vansker som burde diagnostiseres. Utredning hadde derfor betydning for å finne det rette fosterhjemmet og det bidro i matching-prosessen, men det medførte også at saksbehandlingen tok lenger tid.

Gjennom hele prosessen fra plassering i beredskapshjem til videreplassering, beskrev informantene ressursproblemer i barnevernet som et forhold som forsinket saksbehandlingen. I forbindelse med vel en tredel av plasseringene ble dette vektlagt. Ressursproblemene var i første rekke knyttet til at barneverntjenesten hadde for mye å gjøre, samt noe mangel på kontinuitet blant de ansatte. Dette fremkom på ulike måter. I en sak forklarte konsulenten at *«(...) det var sykemeldinger på kommunen, og fagteam møtte ikke på møter fordi de ikke hadde kapasitet. Så ingen sto på og drev saken»*. I en annen sak hadde det vært skifte i saksbehandler, i tillegg til at det videre dro ut i tid når fosterhjem var funnet: *«Den opprinnelige avtalen om fellesbesøk kommune og stat måtte avlyses av kommunen.»*

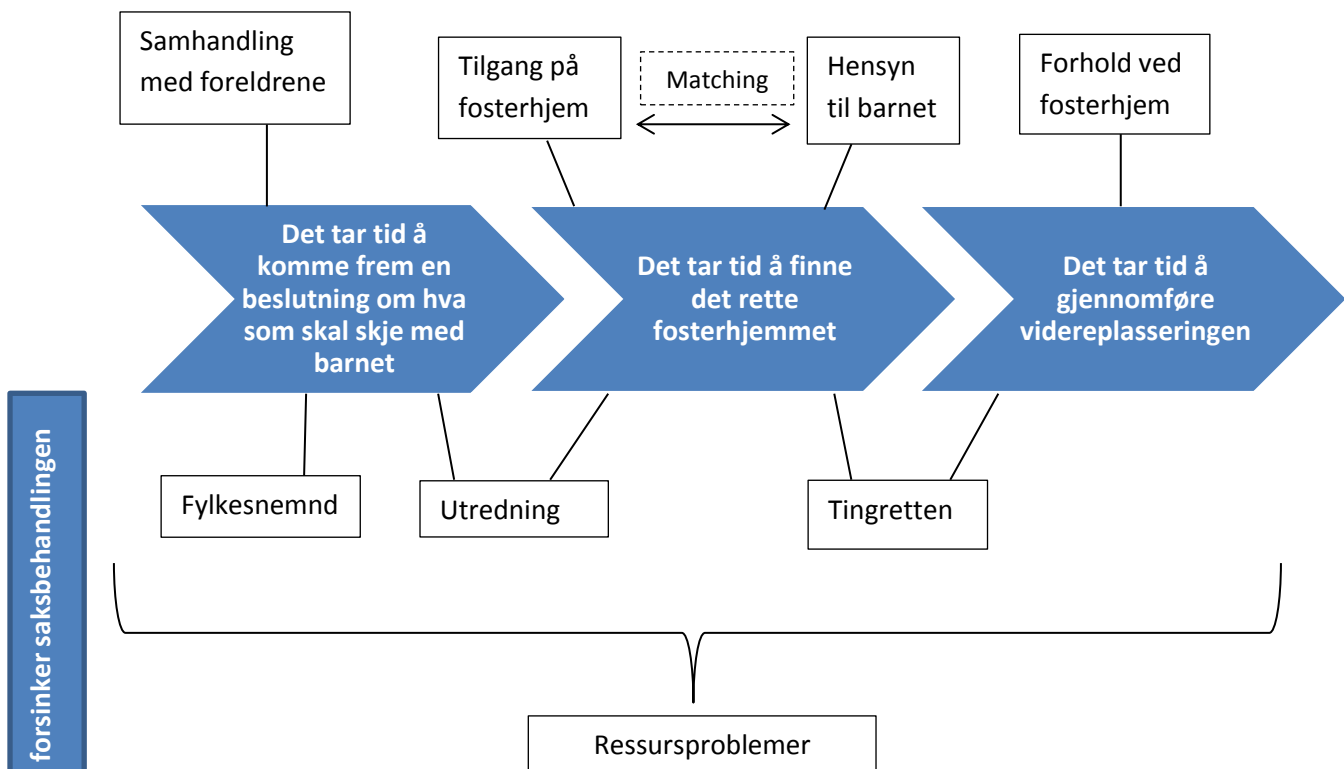
Samspill av faktorer

Som vist til tidligere, forklarte informantene at flere faktorer var aktuelle i en og samme sak. Det var et samspill av ulike faktorer som medførte at barnets opphold i beredskapshjemmet ble langvarige. Dette illustreres her med et utdrag fra ett intervju, før de fire temaene oppsummeres i et tematisk nettverk for oversiktens skyld.

Tekstutdraget er hentet fra et intervju vedrørende en jente på fire-fem år ved utflytting fra beredskapshjemmet:

«Årsak til langvarigheten var uavklarte planer for barnet fra barneverntjenesten. Det var mye støy fra biologisk mor og hennes nettverk som barnverntjenesten lot seg forsinke av. Barneverntjenesten var i tillegg sen med søknad om fosterhjem, og utredningen av barnet foregikk mens barnet var i beredskapshjemmet. Og kommunen godtok ikke det fosterhjemmet de fikk tildelt.»

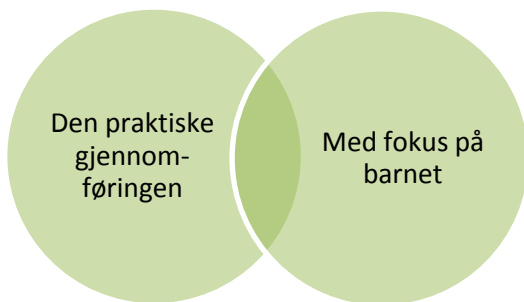
Forklaringene som konsulentene har gitt på hvorfor plasseringene varte lenger enn tolv måneder kan oppsummeres i et tematisk nettverk, se figur 2. Her tydeliggjøres temaene hver for seg, samtidig som samspillet kommer til syne.



Figur 2: Detaljerte forklaringer på plasseringenes langvarighet

Konsulentenes beskrivelse av overføringsprosessene

Som vist tidligere, var det ingen av barna som hadde bodd lenger enn tolv måneder i beredskapshjemmet som skulle tilbakeføres til foreldrene. Barna skulle med andre ord, etter å ha bodd lenge i en midlertidig plassering, flytte videre fra beredskapshjemmet til nye omsorgspersoner. Det store flertallet skulle flytte til fosterhjem, og det er hovedsakelig overføringen mellom beredskapshjem og fosterhjem som beskrives her.



Hvordan beredskapshjemskonsulentene beskriver barnas overføringsprosess gir et innblikk i hva de anså som viktig ved denne overgangen. Konsulentenes beskrivelser presenteres under temaene 1) den praktiske gjennomføringen og 2) med fokus på barnet.

Figur 3: Beskrivelse av overføringsprosessen

Den praktiske gjennomføringen

Et overordnet hensyn i overføringsprosessen, slik beredskapshjemskonsulentene uttrykte seg, var at overføringen skulle gjennomføres på en måte som var mest mulig ivaretagende og skånsom for barnet. Dette hensynet hadde en rekke praktiske implikasjoner.

Utarbeidelse av overføringsplanen

I tråd med Skilbred og Skulstad (2002) sin fremstilling av overføringsprosesser fra beredskapshjem, kommer det frem at det ble gjennomført et «overføringsmøte» før man involverte barnet direkte i overføringen. Det ble sjelden beskrevet hva som foregikk på disse møtene, men det ble ofte vist til overføringsplanen som hadde blitt gjennomgått og drøftet her (jamfør Skilbred & Skulstad, 2002). I følge Schofield og Beek (2006, s. 343) må målet alltid være å planlegge en nødvendig flytting grundig. De peker på at det gjennom en overføringsplan («placement plan») kan beskrives hvordan barnet mest sannsynlig kan oppnå en permanent plassering som møter barnets behov og tilfører barnet en «familie for livet». Hovedsakelig var det saksbehandler fra barneverntjenesten, beredskapshjemskonsulent, beredskapshjemsforeldre og fosterforeldre som var med på utformingen av overføringsplanen.

I enkelte tilfeller beskrev informantene hva overføringsplanen inneholdt. En av dem forklarte: «Detaljerte planer om hvor lenge, hvor, når, flytteobjekter, avskjed på skole, velkomst på

skole, flytemarkering etc.» Hva overføringsplanen inneholdt kom også frem gjennom konsulentenes beskrivelser av hvordan overføringen faktisk skjedde. Gjennomgående ble det beskrevet hvor lang tid som hadde vært benyttet, hvor mange treff barnet hadde hatt med fosterforeldrene og hvordan disse treffene hadde vært organisert, hvem som var involverte i overføringen, at det hadde vært en avskjeds- eller velkomstmarkering for barnet, og eventuell kontakt med beredskapshjemmet etter flytting.

Ut i fra hvordan konsulentene uttrykte seg, ser det ut som at det ofte fantes «overføringsrutiner» eller en «vanlig praksis» som ga føringer for de nevnte elementene i overføringsplanen. «*Ellers ble rutinene om besøk i beredskapshjem, fosterhjem, triangulering, mer og mer henting og bringing av fosterforeldrene fulgt.*» Imidlertid virket det som at overføringsrutinene kunne variere. For eksempel ble vanlig praksis når det gjelder tidsbruk i overføringene av noen konsulenter opplyst å være to uker, noen sa tre uker, mens andre konsulenter sa den var fire uker. I noen få saker kunne det se ut som om vanlig praksis varierte avhengig av barnets alder eller varigheten på den midlertidige plasseringen. En informant forklarte for eksempel at: «*Den [overføringen] var helt i tråd med slik man pleier å gjøre det både tidsmessig og i antall møter for barn i den alderen: «en veldig vanlig overføring.»*» En annen informant uttalte: «*De har 4 uker som mal på de lange plasseringene.*»

Gjennomføring av overføringen

I all hovedsak beskrev informantene at overføringene ble gjennomført i tråd med overføringsplanen. «*Overføringsplanen fungerte, og prosessen ble vurdert som god av alle de involverte. (...) Tiden som ble brukt, var den som trengtes*» eller «*som vanlig, ble overføringsplanen fulgt*».

De fleste informantene oppga hvor lang tid som ble benyttet på overføringen. Gjennomsnittstiden på overføringene var 3 ½ uke, og dermed også innenfor hva som ble beskrevet som vanlig praksis. Korteste oppgitte tid var to dager, lengste var syv uker. I følge Bunkholdt (2010a, s. 88) anbefales en forholdsvis kort, men intensiv overgangsperiode avhengig av barnets alder, for eksempel to til fire uker, opp mot seks uker.

Ved litt over halvparten av plasseringene ble det nevnt hvem som var involvert i overføringen. Som beskrevet ovenfor bidro barneverntjenesten, beredskapshjemskonsulent, beredskapshjemsforeldre og fosterforeldre ved utformingen av overføringsplanen. Selve gjennomføringen av overføringen ble imidlertid ofte styrt av beredskapshjemsforeldrene og

fosterforeldrene, med eventuell bistand fra beredskapshjemskonsulent, slik også Skilbred og Skulstad (2002) har fremstilt overføringsprosessen. Ved fire plasseringer fortalte informantene at biologiske foreldre/mor var med på avslutningsmarkeringen i beredskapshjemmet. Ingen biologiske foreldre var ellers med på overføringsprosessen slik det fremkommer i datamaterialet.

Det første treffet mellom fosterforeldrene og barnet skjedde i følge informantene som oftest ved at fosterforeldrene besøkte barnet i beredskapshjemmet. Deretter besøkte barnet og beredskapsmor fosterhjemmet, før barnet gjerne besøkte fosterhjemmet alene. Ved litt over halvparten av plasseringene ble det beskrevet at barnet også overnattet i fosterhjemmet før flyttingen, ofte sammen med beredskapsmor. Antall besøk mellom barn og fosterhjem varierte fra 0 til 16. Flere fortalte om en markering i form av et måltid ved utflytting fra beredskapshjemmet og/eller ved velkomst i fosterhjemmet. Markeringen skjedde som oftest i beredskapshjemmet, men også noen ganger i fosterhjemmet.

Ved nesten halvparten av plasseringene ble det beskrevet kontakt eller mulighet for kontakt, med beredskapshjemmet etter flytting til fosterhjemmet. Kontakten varierte fra en telefonsamtale til flere besøk. Ved to plasseringer kom det frem at videre kontakt ikke var avtalt. Hvilken kontakt det ble lagt opp til i de øvrige sakene er uvisst.

Kontakt med beredskapshjemmet etter flytting kan legge til rette for at viktige relasjoner for barnet ikke brytes tvert. Schofield og Beek (2006) og Johansen (2008) hevder at det som oftest er argumenter for at barn skal ha kontakt med beredskapshjemsforeldrene etter flytting så tapet ikke blir totalt. Dette handler i følge Schofield og Beek (2006) om at kvaliteten på omsorgen og utviklingen av tillit i beredskapshjemmet er like viktig som ved permanente plasseringer. Ved videre kontakt mellom beredskapshjem og barn kan barnet erfare at tidligere omsorgsgivere tenker på dem, selv om de ikke lenger bor sammen (Schofield & Beek, 2006).

I de tilfellene der videre kontakt med beredskapshjemmet ikke var avtalt, er det uklart hvorfor. Men ved to plasseringer var det en utfordring å få til kontakt etter flytting på grunn av beredskapshjemmets friperiode:

«Hun [beredskapsmor] har sagt seg villig til å ha telefonkontakt, men det er i mot kontrakten, for når de har friperioder skal de være fri. Her er man skviset av kontraktene (...) Det var bare flaks at beredskapshjemmet var fleksibelt på at fosterhjemmet kunne ringe.»

Ellers ble samarbeidet rundt barnets flytting hovedsakelig omtalt som godt, enten det gjaldt samarbeidet mellom beredskapshjem og fosterhjem, mellom beredskapshjemskonsulent og den kommunale barneverntjenesten, eller mellom beredskapshjemskonsulent, den kommunale barneverntjenesten og fagteam (Bufetat).

Spesielle forhold som innvirket på overføringen

Spesielle forhold i den enkelte sak påvirket ofte hvordan overføringen ble gjennomført, og medførte at overføringen ikke alltid var i tråd med «vanlig praksis». Slike forhold kunne for eksempel være praktiske hensyn med tanke på lange geografiske avstander, ressursproblemer i barnevernet eller planlagt ferie for beredskapshjemmet, eller det kunne være spesielle hensyn knyttet til barnet. Siden konsulentene har gitt sine beskrivelser i etterkant av overføringene, er det vanskelig å vite om forholdene var tatt hensyn til i planen eller om de inntraff underveis. Forholdene er samtidig av en slik art at det kan antas at konsulentene har tatt høyde for dem forut for flyttingen.

De spesielle forholdene hadde hovedsakelig innvirkning på overføringens varighet og antall treff mellom barn og fosterhjem. Ved nesten halvparten av plasseringene ble det oppgitt forskjellige grunner som medførte til at overføringstiden ble som den ble - eller avvek fra vanlig praksis. Noen overføringer tok kortere tid enn vanlig, noen dro ut i tid, mens andre hadde få treff mellom barn og fosterhjem.

Når det var lange geografiske avstander mellom beredskapshjem og fosterhjem, ble det i noen tilfeller gjennomført færre besøk mellom barnet og fosterhjemmet før innflytting enn normalt. Hvert besøk ble til gjengjeld lenger, gjerne med overnatting. *«Konsulenten ville gjerne brukt mer tid, men vanskelig i forhold til avstandene, og i forhold til kommunen som var relativt uerfaren og som hadde mange andre oppgaver.»* Slik kommer det også frem at barneverntjenestens ressursproblemer påvirket overføringen. Ofte dreide ressursproblemene seg om at barneverntjenesten hadde for mye å gjøre. Dette medførte at overføringene i enkelte tilfeller måtte planlegges å skje raskere enn ønsket.

Det var også et eksempel på at generell mangel på beredskapshjem la press på å gjennomføre overføringen raskere: *«Kommunen ønsket to uker [overføring], for de var veldig presset av Bufetat om å frigi beredskapshjemmet.»* Imidlertid insisterte konsulenten i dette tilfellet på fire uker overføring av hensyn til barna, noe det også ble. Også i enkelte andre tilfeller ble hensynet til barnas behov gitt som en forklaring til varigheten på overføringen. Det kunne eksempelvis grunne i at barnet ble urolig av å vente så lenge.

Når overføringen ikke gikk etter planen

Til tross for at overføringsplanene i all hovedsak ble fulgt, var det også eksempel på at overføringen ikke gikk etter planen:

«Det var laget en overføringsplan som gikk over tre uker. Denne ble ikke fulgt, fordi beredskapshjemmet og fosterhjemmet syntes det virket som barnet ”håndterte situasjonen veldig godt, og det var så god kontakt mellom alle” at de bare gjorde det slik. Det var de to hjemmene som gjorde den vurderingen.» Flyttingen skjedde på en uke uten at noen profesjonelle deltok *«siden det måtte skje fort og det var akutt sykdom i beredskapsavdelingen og fulle avtalebøker i barneverntjenesten».*

At overføringsplanen ikke ble fulgt ble her påvirket både av at beredskapshjemmet og fosterhjemmet selv vurderte at barnet håndterte overføringen bra, og av ressursproblemer hos de involverte tjenestene.

For tre plasseringer ble overføringsprosessen ansett som for kort av informantene. Disse tre plasseringene hadde de korteste overføringene i datamaterialet – henholdsvis to, syv og ti dager. Overføringene ble korte av ulike grunner. Den ene av plasseringene hvor overføringstiden ble beskrevet som for kort, var saken gjengitt ovenfor. Ved en annen plassering måtte beredskapshjemmet si opp avtalen på grunn av private forhold etter at de hadde strukket seg *«langt ut over det tidsbegrensede oppholdet de hadde avtale om».* Jenta ble derfor flyttet midlertidig til et fosterhjem hun kjente fra før. For en gutt på elleve-tolv år som flyttet på to dager ble det beskrevet at: *«Beredskapshjemskonsulenten fikk vite om flyttingen fordi hun ringte fosterhjemtjenesten og purret på fosterhjem. Hun fikk da beskjed om at gutten skulle flytte om to dager til det hjemmet søsknene var. Ingen hadde informert henne eller beredskapshjemmet.»*

Med fokus på barnet

Som vist ovenfor, prøver man å planlegge og å gjennomføre overføringen slik at den ivaretar barnet på en best mulig måte ut i fra den enkelte sakens forutsetninger. En vesentlig side ved beredskapshjemskonsulentenes beskrivelse av overføringsfasen dreide seg derfor om hvordan man direkte forholdt seg til og samhandlet med barnet, og hvordan barnet reagerte i overføringsprosessen. Konsulentenes fokus på barnet dreide seg om hvorvidt barnet var forberedt på flyttingen, om barnet var «klar» til å flytte når flyttingen først skjedde, om fosterforeldrene var klare til å motta barnet, om barnet hadde falt til ro i fosterhjemmet, og om relasjonen mellom barnet og beredskapshjemsforeldrene.

Forberedelse av barnet

Flere av informantene omtalte hvordan barna var blitt forberedt på at oppholdet i beredskapshjemmet var midlertidig, og at de skulle flytte videre. For noen barn hadde dette blitt fortalt fra starten av. I andre tilfeller hadde barnet blitt forberedt på flyttingen en stund før den skulle finne sted, eller ved første eller andre møte med fosterforeldrene. *«Barna var informert i lang tid på forhånd om midlertidigheten. De ble forberedt gjennom lek, bøker, bilder, duploklosser og samtaler om barn som hadde bodd i beredskapshjemmet før. (...) Like før overføringen begynte, fikk barna vite at nå hadde man funnet fosterfamilien.»* eller:

«Barna visste ved første møtet at dette var deres blivende fosterforeldre. Barneverntjenesten hadde i forkant vist dem bilder av hjemmet. Og beredskapskonsulenten hadde via dukker snakket med dem om flytting og hvordan den skulle skje.»

På bakgrunn av informantenes beretninger kan det skilles mellom en *generell* og en *spesiell* forberedelse av barnet. Den generelle forberedelsen handlet om å forklare beredskapshjemsoppholdets midlertidighet. Den spesielle forberedelsen handlet om å forberede barnet på å flytte til det valgte fosterhjemmet.

Når barn skal flytte i fosterhjem, er støtte fra biologiske foreldre i følge Bunkholdt (2012) det viktigste for å motvirke barnets lojalitetskonflikt mellom foreldrene og fosterforeldrene. Foreldrenes aksept kan slik være en støtte til barnet i overføringen til fosterhjemmet. Ved tre av plasseringene ble en slik støtte fra foreldrene fremhevet spesielt.

Det ble også fortalt om barn som var dårlig forberedt på å flytte. Ofte dreide det seg da om en dårlig spesiell forberedelse. For en gutt på elleve-tolv år var det ingen hjem tilgjengelig hele sommeren, *«og så fikk han beskjed to dager før at han skulle flytte»*. For øvrig var denne gutten i følge informanten hele tiden klar over at han ikke skulle bli boende i beredskapshjem, men han visste ikke når eller til hvem han skulle flytte. Dette kan ofte være en utfordring ved midlertidige plasseringer, men i dette tilfellet ble den spesielle forberedelsen veldig kort.

Når Christiansen et al. (2010) og Havik (2007) hevder at et brudd fra midlertidige plasseringer ikke nødvendigvis er like uheldig som utilsiktede brudd, kan dette ha sammenheng med at barnet selv har en forståelse av at han eller hun skal flytte. Barne- og likestillingsdepartementet (2009, s. 10) peker på at en god samtale med barnet kan gjøre en situasjon enklere for barnet fordi samtalen kan gi økt forståelse av sammenheng i livet gjennom bedre oversikt, kontroll og forutsigbarhet. Voksne som snakker med barna og forbereder dem eksempelvis på flyttingen som skal skje, kan derfor hjelpe barna til økt

forståelse av hva som har skjedd og hva som kommer til å skje. Dette gir også barna større mulighet for å påvirke overføringsprosessen, noe som også kan styrke opplevelsen av sammenheng.

For gutten som fikk beskjed bare to dager før han skulle flytte til fosterhjemmet, ble det lite mulighet til å medvirke i overføringsprosessen. *«Konsulenten synes på ingen måte at overføringen ivaretok guttens behov, blant annet fordi han var lovet deltakelse og innflytelse i planleggingen. Hun synes at overføringsprosessen bidro til å ødelegge hans tillit til voksne.»*

Barnets alder har naturlig nok betydning for hvor enkelt eller vanskelig det er å hjelpe barna med å forstå at plasseringen er midlertidig. I flere saker kommer det frem at konsulentene var usikre på hvor mye barna hadde forstått til tross for at man hadde lagt vekt på å forberede dem. To barn på fire og åtte år hadde i følge informantene blitt godt forberedt både generelt og spesielt. Til tross for dette er det referert fra en av informantene: *«Hvor mye de hadde skjønt, var beredskapskonsulentene likevel usikre på, for reaksjonene ble veldig sterke etter hvert.»* I tillegg samsvarer ikke alltid barnets utviklingsnivå med barnets kronologiske alder, særlig når det er snakk om barn som har levd med for dårlig omsorg (Bunkholdt, 2012). Dette innebærer at barnet kan forstå mindre enn alderen tilsier.

«Klar» til å flytte

Når informantene omtalte hvorvidt barna var forberedt på overføringen, handlet dette som oftest om at de forsøkte å informere og hjelpe barnet til å forstå sin egen situasjon. I tillegg så informantene ut til å være særlig opptatt av om barnet var «klar» til å flytte eller ikke. Det er noe uklart hva informantene la i å være «klar», men i flere tilfeller ble benevnningen supplert med opplysninger om barnets reaksjoner på det som skjedde.

Hovedsakelig beskrev konsulentene at barna syntes klare til å flytte. Informantene sa det enten direkte: *«Gutten var veldig klar for å flytte.»* eller de beskrev for eksempel at *«(...) hun [barnet] ga uttrykk for at det var viktig for henne å komme til et "varig sted"»*. Ett av barna tok selv styring i overføringsprosessen ved at han innvirket på hvor mye beredskapsmor skulle være med på besøkene til fosterhjemmet. *«Man hadde tenkt at beredskapsmor skulle være mer med, men gutten ville det annerledes. (...) Han tok styring i overføringsprosessen. «Tok seg til rette og tok sin plass», sa konsulentene.»*

Hvorvidt barnet ble ansett som klar eller ikke til å flytte, kan ha vært vektlagt av konsulentene fordi dette kan ha sammenheng med hvordan flytting går og hvordan barnet får det i fosterhjemmet. Som pekt på i teorikapittelet hevder Havik (2007) at dersom barnet ønsker å

flytte, kan dette ha en positiv innvirkning på plasseringen, og motsatt dersom barnet ikke ønsker å flytte. Barnets motivasjon for flytting ble også av Sinclair og Wilson (2003) ansett som avgjørende for om fosterhjems plasseringen ble vellykket.

Det var også flere barn som i følge informantene, viste reaksjoner som kan tolkes som at barnet ikke ønsket å flytte og dermed ikke var «klar». En jente på tre-fire år ville ikke gå ut av bilen på flyttedagen «og fostermor og beredskapsmor hadde måttet dra henne ut». Broren til jenta ønsket heller ikke å flytte: « (...) på slutten sa han klart fra at han ikke ville flytte, hadde skriketokter og gråtetokter (...)» Noen barn ble også avvisende eller intense på beredskapsmor under prosessen, eller de klaget på fosterhjemmet. «Gjennom overføringsfasen klaget de [barna] en del på fosterfamilien, og da særlig når det gjaldt materielle ting: seng, skap, skolen.» Dette ble hovedsakelig knyttet til at barna ikke var fortrolige med å flytte.

Samtidig kunne informantenes beskrivelser av barnet som «klar» eller ikke til å flytte, variere selv om barna viste lignende reaksjoner. I følge Bunkholdt (2012, s. 65) kan fosterbarn som skal flytte, reagere på vis som er uforståelige for andre. De kan bli utagerende, regredere (å gå tilbake til atferd typisk for mindre barn), eller bli passive og deprimerte. Reaksjonene kan også være ulike etter barnets alder. Dette tilsier at det kan være vanskelig for de voksne rundt barnet, inkludert informantene, å tolke barnets reaksjoner på flyttingen. Særlig dersom barnet ikke verbalt uttrykker hva hun/han ønsker. Barnets atferd kan være uttrykk for noe annet enn det barnet klarer å vise.

Fosterforeldrene følte seg klare

Flere informanter trakk frem at fosterforeldrene følte seg klare til at barnet skulle flytte til dem. Det var ikke nærmere beskrivelser i intervjuene om fosterforeldrenes opplevelser av overføringsprosessen, men at de følte seg klare ble gjerne knyttet til at de hadde fått informasjon om og kjennskap til barnet:

«Fosterforeldrene ga uttrykk for at de kjente barna bra ved innflytting. (...) Fostermor var veldig flink til å bruke beredskapsmor som i lang tid var tilgjengelig på telefon og ellers. Beredskapsmor sa at hun hadde fått overført alt hun visste til en meget mottakelig fostermor.»

Informasjon fra beredskapshjemsforeldrene var viktig for at fosterforeldrene skulle føle seg klare for oppgaven. Det handlet eksempelvis om rutiner, hva barna likte og barnas utvikling i beredskapshjemmet. Informasjon om barnet kan bidra til at fosterforeldrene kan forberede seg praktisk og mentalt på hva som kreves av dem, og hvilke utfordringer som kan oppstå.

I undersøkelsen *Slik fosterforeldre ser det* fant Havik (2007) at mer informasjon om barnet var noe av det fosterforeldrene hadde savnet mest i starten av fosterhjems plasseringen. Bare bortimot halvparten av fosterforeldrene mente de fikk god informasjon om barnet, og et stort flertall mente informasjonen var dårlig. Mitt datamateriale gir ikke innblikk i hvor godt informert de nye fosterforeldrene ble, men det er sannsynlig at oppholdet i beredskapshjemmet gjorde beredskapshjemsforeldrene til svært viktige formidlere av informasjon, slik også S. Oppedal (2011) og Smeplass (2010) fant.

Å falle til ro i fosterhjemmet

Beredskapshjems konsulentene hadde fokus på forberedelse av barnet før flyttingen og hvorvidt barnet var klar til å flytte når flyttingen skulle skje. I tillegg trakk flere informanter frem at barnet hadde falt til ro i fosterhjemmet eller at de oppfattet barnet som fornøyd med fosterhjemmet. Konsulentene beskrev ikke dette utdypende. Det henger trolig sammen med at de ikke hadde særlig informasjon om barnet etter flyttingen. Etter overføringen til fosterhjem er det barneverntjenestenes oppgave å følge opp barnet, mens konsulentene fortsetter å følge opp beredskapshjemmene.

Hvorvidt barnet ble beskrevet å ha falt til ro i fosterhjemmet, kan derfor ikke gi informasjon om kvalitet og stabilitet ved plasseringen over tid. Samtidig kan det kanskje indikere at det er en «god match» mellom barnet og fosterforeldrene. «Av og til oppstår det noe udefinert fenomenet kjemi – at fosterforeldrene og fosterbarnet liker hverandre – at begge parter kjenner at det «stemmer» mellom dem.» (Bunkholdt, 2010a, s. 72). Ved noen plasseringer beskrev også informantene nettopp denne matchen. En informant beskrev for eksempel at «*Møtet gikk veldig greit. Man følte dette var en «kjempematch».*» eller som en annen informant pekte på «*Når det gikk så bra, var det også fordi fosterhjemmet absolutt var det rette for dette barnet, (...)*».

Samtidig hevder Bunkholdt (2012) at barns tilpasning til fosterhjemmet ofte følger et bestemt mønster. Det starter med at barnet virker tilfreds, før vedkommende etter en stund tester ut fosterforeldrene, eller trekker seg tilbake for å finne ut om fosterforeldrene virkelig bryr seg. At barna ble vurdert til å ha falt til ro i fosterhjemmet kan derfor være et uttrykk for at barnet er i første fase, men dette avhenger noe av hvor lenge etter fosterhjems plasseringen opplysningene er gitt, noe som ikke fremkommer i datamaterialet. På en annen side er det beredskapshjems konsulentenes jobb å arbeide for at beredskapshjems oppholdet skal være positivt for barna. Det kan derfor være et uttrykk for konsulentenes behov for å slå fast at det syntes å gå bra med barna.

Relasjonen mellom barnet og beredskapshjemsforeldrene

I flere tilfeller ble det beskrevet en nær relasjon mellom barnet og beredskapshjemsforeldrene, og i noen tilfeller hvordan denne relasjonen hadde betydning for hvordan flyttingen opplevdes.

Barnas nære relasjon eller tilknytning til beredskapshjemsforeldrene kom i noen saker til uttrykk ved at barnet ikke ønsket å flytte fra beredskapshjemmet, men som oftest var relasjonen noe informantene mer direkte pekte på: «*Gutten hadde knyttet seg til beredskapsforeldrene*» eller «*Fordi barna har vært så lenge og var knyttet til beredskapsforeldrene, ble prosessen ekstra tøff*». Ved plasseringene av en søskenflokk på tre uttalte informanten at: «*De to siste månedene knyttet barna seg veldig til beredskapshjemmet, og særlig til beredskapsmor.*»

Det var også andre skildringer av barnets nære relasjon til beredskapshjemsforeldrene. I en sak om en gutt på fem-seks år var gutten dagen før flytting innadventt, før han begynte å gråte voldsomt. Konsulenten gjenga deretter hva gutten skal ha sagt: «*”Jeg har grått mange ganger før, men da bare i hjertet mitt. Nå gråter jeg så alle vet at jeg er lei meg”.*»

Ved én plassering ble det imidlertid beskrevet at jenta på syv-åtte år ikke hadde knyttet seg veldig til beredskapshjemsforeldrene: «*Barnet hadde hele tiden vært klar over at plasseringen i beredskapshjemmet var midlertidig. Hun hadde heller ikke knyttet seg veldig sterkt til beredskapshjemmet, selv om hun var betydelig mindre ukritisk etter hvert. Men hun ga uttrykk for at det var viktig for henne å komme til et «varig sted».*» Dette tyder på at lange beredskapshjemsopphold ikke nødvendigvis medfører en nær relasjon for alle.

Noen beredskapshjemsforeldre var naturlig nok også blitt knyttet til barnet. Det kan ha oppstått en form for «bonding», slik som det er vist til i kapittelet om tilknytning (Kvillo, 2012). I følge Schofield & Beek (2006) innehar beredskapsfamilier en spesielt kompleks rolle. Beredskapshjemmet må inkludere barnet i egen familie, samtidig som de skal forberede barnet på at vedkommende skal flytte til et nytt fosterhjem. I en plassering angående en jente på fire-fem år som hadde vært plassert i nesten to år, kom en stor utfordring knyttet til rollen som beredskapshjem frem: «*(...) de [beredskapshjemmet] var sterkt knyttet til barnet og følte det var som å gi fra seg sitt eget barn.*» Dette samme gjaldt ved en plassering omhandlende en gutt på fem-seks år: «*Avskjeden var tøff for alle. (...) Beredskapsfar ga uttrykk for at det var vondere enn vanlig å sende et barn fra seg.*»

I datamaterialet ser det altså ut til at flere barn og beredskapshjemsforeldre hadde fått et nært forhold til hverandre. Muligens var de nære relasjonene en konsekvens av de langvarige beredskapshjemsoppholdene. Samtidig kan det hende at barn som bor i beredskapshjem for en kortere periode, også oppretter sterke relasjoner til beredskapshjemmet.

Hva har det langvarige oppholdet betydd for barnet?

Funnene knyttet til kjennetegn og overføringsprosessene ved de langvarige plasseringene er presentert. Men i omtrent halvparten av sakene trakk informantene også frem hvilken innvirkning beredskapshjemmet hadde hatt på barnets situasjon. Dette er relevant i forhold til om de langvarige beredskapshjemsoppholdene kan ha vært skadelig for barna eller om oppholdet kan ha fremmet positiv utvikling.

Konsulentene trakk frem, som tidligere presentert, at flere beredskapshjem hadde overført nyttig informasjon om barnet til fosterhjemmet. Dette tolkes som et positivt bidrag fra beredskapshjemmene fordi informasjon om barnet kan øke sjansene for en stabil fosterhjems plassering. Noen konsulenter beskrev også en mer direkte innvirkning som beredskapshjemmet hadde hatt på barnet.

For to barn uttrykte informanten at begge barna hadde vist en fantastisk utvikling i beredskapshjemmet, særlig det yngste barnet:

«Hun hadde meget dårlig språk da hun kom, hadde store vansker med allergier og eksem, store konsentrasjonsproblemer. Ved innflytting i det nye fosterhjemmet var hun kvitt allergi/eksem, god språkforståelse, god mestring på skolen. Tilsvarende god mestring for gutten. Begge hadde fått rutiner i livet. De var "ferdigdressert".» Videre pekte konsulenten på at: *«Så omkostningene, som de burde ha sluppet, ble kanskje noe oppveid med alt de hadde fått, og kanskje også ved at fosterforeldrene kunne få veldig gode beskrivelser av barna».*

I en sak om en jente på fire-fem år som hadde vært plassert i nærmere to år, tenkte informanten at det hadde vært bra for barnet å være lenge i beredskapshjemmet. *«Selv om man hadde funnet fosterhjemmet fort, tror man nå i ettertid at barnet burde ventet et stykke tid før det ble flyttet, men kan ikke si hvor lenge. Beredskapshjemmets arbeid har vært veldig bra for barnet.»*

Det kom ikke frem at informantene syntes beredskapshjemsoppholdene hadde vært negative for barna, men én konsulent uttrykte at plasseringene for tre barn hadde vart for lenge:

«Konsulenten mente at tiden i beredskapshjemmet hadde vært nødvendig for barna (...). Det konsulenten beklager er at selve plasseringen varte så lenge. Hadde den vart bare 2 måneder kortere, hadde det vært enklere. De to siste månedene knyttet barna seg veldig til beredskapshjemmet, og særlig til beredskapsmor.»

Konsulenten var muligens noe ambivalent i og med at hun i første setning antyder at det var viktig for barna å få et lengre opphold enn det vanlige i beredskapshjemmet. At ingen informanter fremstiller beredskapshjemsoppholdet som negativt kan imidlertid bære preg av konsulentenes rolle som tidligere pekt på. I tillegg er det ukjent hva konsulentene syntes om de langvarige plasseringene i sakene hvor dette ikke var vektlagt.

Diskusjon

Formålet med denne studien har vært todelt. For det første var formålet å fremskaffe informasjon om hva som kjennetegner beredskapshjemsopphold som varer vesentlig lenger enn det som er intensjonen, her definert som mer enn tolv måneder. I tillegg var formålet å få bedre innsikt i hvordan barnets flytting fra beredskapshjem til barnets neste bosted foregår, her omtalt som overføringsprosessen. Kilden til kunnskap om disse temaene har vært beredskapshjems konsulentenes uttalelser gjennom kvalitative intervju. Jeg vil først presentere masterprosjektets viktigste funn.

De fleste barna hadde flyttet hjemmefra til beredskapshjemmet akutt. Når beredskapshjems konsulentene skulle forklare hvorfor barna ble værende så lenge i beredskapshjemmene, var det nesten alltid flere forhold som gjorde seg gjeldende i den enkelte saken. Det var særlig to forklaringer som ofte ble trukket frem: 1) Det tok tid for barneverntjenesten å komme frem til en beslutning om hva som skulle skje med barnet fremover. Og 2) det tok tid å finne det rette fosterhjemmet for barnet.

Det at beslutningsprosessen tok lang tid, ble ofte knyttet til komplikasjoner i samhandlingen mellom barneverntjenesten og de biologiske foreldrene. Samhandlingen ble, i følge konsulentene, preget av at barneverntjenesten var usikker på hva foreldrene kunne mestre og/eller at det var uenighet mellom dem og foreldrene. Dette medførte videre at plasseringshjemmelen i flere saker skiftet fra frivillighet til tvang i løpet av beredskapshjemsoppholdet. Det var for øvrig ingen av barna som hadde vært mer enn tolv måneder i beredskapshjemmet som flyttet tilbake til foreldrene sine.

Konsulentene forklarte at det tok lang tid å finne det rette fosterhjemmet til barnet på grunn av en generell mangel på fosterhjem. Når barna hadde relativt store problemer og/eller skulle plasseres sammen med søsken, var det ekstra vanskelig å finne egnede fosterhjem.

Beredskapshjems konsulentene fortalte at når barnet skulle flytte fra beredskapshjemmet fulgte de som oftest det de kalte «vanlig praksis» eller overføringsrutiner. Samtidig tok de hensyn til spesielle faktorer i den enkelte sak. Det syntes imidlertid som om «vanlig praksis» varierte mellom beredskapshjemsavdelinger. Og selv om overføringsplanene i all hovedsak ble fulgt, varierte antall besøk før flytting av barna til det nye bostedet mellom 0 og 16 besøk.

Konsulentenes beskrivelse av overføringsprosessen viste at de hadde stor oppmerksomhet på barnets reaksjoner før, under og etter flyttingen. Mange mente at barna var blitt forberedt på at de måtte flytte fra beredskapshjemmet, men noen var usikre på hva barnet egentlig hadde forstått. Konsulentene beskrev hvorvidt barna syntes «klare» til å flytte, oftest ut i fra hvilke reaksjoner de viste i overføringsprosessen. Flere fortalte også at barna hadde falt til ro i fosterhjemmet kort tid etter flyttingen. Samtidig ble det fortalt om den nære relasjonen som hadde oppstått mellom barnet og beredskapsfamilien i løpet av månedene som var gått.

Kritisk realisme som vitenskapsteoretisk tilnærming og tilknytningsteori som teoretisk rammeverk, vil ha innvirkning på hvordan jeg fortolker funnene og dermed for hva funnene aktualiserer som viktige diskusjonstema. Jeg har valg å løfte frem to hovedtema. Det første omhandler barnevernets iboende ustabilitet som en forklaring på at beredskapshjemsoppholdene ble langvarige. Hvorfor brukte barneverntjenesten så lang tid på å beslutte hva som skulle skje med barna? Og hva påvirker manglende tilgang på fosterhjem for disse barna? Det andre temaet er barnas tilknytningsforhold og betydningen av brudd. Er det mulig å opprette trygg tilknytning i beredskapshjem, og hvilke følger kan dette ha for barnet? Og hvilken betydning kan gjennomføringen av bruddet ha for barnet? Inspirert av kritisk realisme (Houston, 2010), ses forklaringene og forholdene på ulike nivåer i samfunnet. Avslutningsvis blir studiens begrensninger og styrker, og implikasjoner for forskning og praksis beskrevet, før konklusjonen presenteres.

Barnevernets iboende ustabilitet

Masterprosjektet omhandler beredskapshjemsopphold som ble langvarige. Men at barn i hele tatt blir plassert midlertidig i beredskapshjem har sammenheng med hvordan barnevernet er utformet. Barnevernet legger opp til bruk av midlertidige tiltak som medfører minst to brudd og ustabilitet for barn (Ward, 2009). Dette kan ses i sammenheng med det biologiske prinsipp (Ward, 2009).

Det biologiske prinsipp er ett av hovedprinsippene i barnevernloven som peker på at barn i all hovedsak har det best hos sine biologiske foreldre (Barne-, likestillings- og inkluderingsdepartementet, 2012; Bunkholdt & Sandbæk, 2008). Prinsippet ligger til grunn for barnevernloven og har derfor innvirkning på praksis, for eksempel ved at barneverntjenesten skal forsøke hjelpetiltak i hjemmet før det eventuelt tas en beslutning om å fremme vedtak om omsorgsovertakelse (barnevernloven § 4-12, 1992). Prinsippet tilsier

videre at det skal jobbes for at barn som er plassert skal kunne tilbakeføres til foreldrene sine (Ward, 2009).

Det biologiske prinsipp syntes i mitt datamateriale å medvirke til at den avklarende beslutningen drøydte og til at beredskapshjemsoppholdet ble forlenget. Prinsippet var ikke utslagsgivende for den endelige beslutningen da ingen av barna ble tilbakeført til foreldrene sine. Imidlertid bidro prinsippet til at barna måtte leve lenger i en uavklart og uforutsigbar situasjon, noe som i følge Havik et al. (2012) kan være uheldig for barn. Også i andre studier har man pekt på at det biologiske prinsipp og samhandling preget av uenighet medfører at barnevernet er mer avventende (Christiansen & Havnen, 2003; Havik & Christiansen, 2009). Flere har tatt til orde for at det biologiske prinsipp veier for tungt (se for eksempel Barne-, likestillings- og inkluderingsdepartementet, 2012; Bonaventura Borchgrevink, 2013).

Det biologiske prinsipp bidrar altså til barnevernets ustabilitet, selv om det i utgangspunktet skal bidra til det helt motsatte – stabilitet slik at barn ikke unødig må flytte fra sine foreldre. Barnevernets ustabilitet ved bruk av beredskapshjem har følger for både hvor mange brudd barn opplever, i tillegg til en ustabilitet for barna mellom flyttingene når det er uvisst hva som skjer med barnet videre. Dette har også Ward (2009) pekt på i sin forskning.

Men selv da det var klart at barnet ikke skulle flytte hjem, bodde flere barn videre i en uavklart livssituasjon ved at det svært ofte tok tid å finne det rette fosterhjemmet. Vanskene med å finne det rette fosterhjemmet kan ha sammenheng med ressurser og politiske forhold, som medfører at barnevernets ustabilitet også kan holde frem etter omsorgsovertakelse. I de siste årene har det vært en økning i antall barnevernssaker, blant annet på grunn av et økt antall barnevernsansatte (Statistisk sentralbyrå, 2012a). I tillegg har det vært et større fokus på at barn som bor i fosterhjem klarer seg bedre enn barn som bor på institusjon (Clausen & Kristoffersen, 2008). Dette har ført til nedbygging av institusjonsplasser, og bidratt til at flere barn skal flytte i fosterhjem fremfor institusjon (Backe-Hansen, Bakketeig, Gautun, & Grønningsæther, 2011). Et økt antall barn i barnevernet, i tillegg til færre institusjonsplasser, har medført lenger ventetid på fosterhjem (Songstad, et al., 2011), og at flere fosterhjem må kunne ta i mot barn med større utfordringer.

Det er dermed et behov for flere fosterhjem generelt, i tillegg til flere fosterhjem som kan ha barn med større behov, noe også masterprosjekts funn tyder på. Men er det realistisk at det finnes mange nok hjem i Norge som ønsker og klarer å påta seg oppgaven som fosterhjem? Fosterbarn er generelt dårligere stilt enn barn som ikke er under barnevernets omsorg

(Clausen & Kristofersen, 2008), noe som etter min mening underkommuniseres i Bufetats rekrutteringskampanjer. Kanskje gir dette økt rekruttering, men målet med fosterhjemsplasseringene er også at barnet skal få en stabil plassering med fosterforeldre som har gode nok forutsetninger til å takle utfordringer som kan oppstå. Strijker og Knorth (2009, s. 421) spør seg om fosterforeldre alltid er godt nok rustet til å håndtere fosterbarnets problemfylte bakgrunn, og andre forskere fant at fosterhjemmene ofte fikk skylden for brudd i fosterhjemsplasseringen (Christiansen, et al., 2010). Et viktig motiv for å bli fosterforeldre er for mange ønsket om å gi kjærlighet (Butler & Charles, 1999), men ofte vil en fosterhjemsplassering innebære mer enn dette da et fosterhjem er et offentlig hjem, ofte for barn med problemfylt bakgrunn.

På sikt kan det tenkes at knappheten på fosterhjem bidrar til at kravene for å bli godkjent som fosterhjem senkes. Dersom dette blir tilfellet, kan det bli mer tidkrevende å finne det rette fosterhjemmet fordi det blir færre fosterhjem som er særlig egnet for barn med større behov. I verste fall kan dette medføre at flere barn blir boende lenge i beredskapshjem, og at flere barn må flytte i fosterhjem som egentlig ikke anses som egnet for barnet.

Diskusjonen ovenfor viser at informantenes forklaringer til beredskapshjemsoppholdenes langvarighet kan forstås ut fra faktorer på ulike nivåer, jamfør kritisk realisme (Houston, 2010). Barna bodde lenge i beredskapshjemmet blant annet fordi barnevernet har en innebygd ustabilitet. Ustabiliteten er påvirket av politiske føringer og et økt antall barn i barnevernet som medfører at det ikke finnes mange nok fosterhjem. I tillegg er ustabiliteten påvirket av verdien om det biologiske prinsipp, nedfelt i loven, med innvirkning for praksis. Dette bidrar til rammer for hvordan barneverntjenesten samhandler med foreldrene og for hvordan de tar sine beslutninger. Dette igjen påvirker at barn i noen tilfeller lever i en ustabilitet over tid til tross for at det biologiske prinsipp egentlig skal bidra til stabilitet, noe som kan ha påvirkning for barns tilknytningsforhold, helse og utvikling.

Barnas tilknytningsforhold og betydningen av brudd

Funnene aktualiserer barnas tilknytningsforhold til egne foreldre, nye fosterforeldre, og ikke minst til beredskapshjemsforeldrene. Er det mulig og ønskelig at barn oppretter trygg tilknytning til beredskapshjemsforeldrene, og hvilke konsekvenser kan dette ha? Og videre: Hvilken betydning har flyttingen fra beredskapshjemsforeldrene og måten bruddet gjennomføres på? Herunder diskuteres også betydningen av arbeidet med matching mellom

barnet og nye fosterforeldre, og direkteplassering i fosterhjem som et alternativ til beredskapshjems plassering.

Hvilken tilknytningsmessig betydning har beredskapshjem for barnet?

Konsulentene mente at flere barn hadde fått en nær relasjon til beredskapshjemsforeldrene, og at beredskapshjemsoppholdet ofte hadde ført til en positiv utvikling for barna. Betyr dette at barna hadde opprettet en trygg tilknytning til beredskapshjemsforeldrene?

Jacobsen (2005) fant i sin studie at barna som hadde bodd i beredskapshjem mellom åtte og ti måneder, ikke opprettet trygg tilknytning til beredskapshjemsforeldrene. Barna ble derimot karakterisert til å ha utrygg og mulig desorganisert tilknytning. Dette kan komme av at beredskapshjemsoppholdet innebar usikkerhet for barna om hva fremtiden ville bringe, noe som kan føre til dårlige betingelser for utvikling, og/eller at beredskapshjemmet ikke var like sensitive som de ville ha vært ovenfor barn som skulle bli boende (Havik, et al., 2012; Jacobsen, 2005; Ponciano, 2010, 2012; Selwyn, Saunders, & Farmer, 2010). Jacobsen (2005) skriver imidlertid videre at flere beredskapsmødre ga uttrykk for at barnet fungerte bedre i beredskapshjemmet etter hvert. «Det kan tyde på at barna hadde et dårlig utgangspunkt ved flytting og viste fremgang i beredskapshjemmet» (Jacobsen, 2005, s. 61). Barn som plasseres av barnevernet mangler ofte en trygg tilknytning til foreldrene sine, noe som kan medføre at barna i utgangspunktet har et uheldig atferdsmønster som de også viderefører til nye omsorgspersoner (Anke, 2007; Havik, 2004; Howe, 2006; Howes & Spieker, 2008; Kvello, 2010; Milan & Pinderhuges, 2000; Schofield & Beek, 2006). En nær relasjon slik det ble beskrevet for mange barn i mitt materiale, er ut i fra dette ikke ensbetydende med trygg tilknytning, men relasjonen kan bidra til at barnet er i ferd med å endre sine indre arbeidsmodeller.

Rushton et al. (2003) fant at barn med store problemer ikke opprettet tilknytning i fosterhjemmet innen tolv måneder. De slår samtidig fast at eldre barn (fra fem til ni år) kan opprette tilknytning som kjennetegnes av en positiv relasjon mellom barn og fosterforeldre i løpet av det første året barnet er plassert. Herbst (2012) sin studie gir et bilde av at en «sterk» tilknytning kan opprettes i beredskapshjem. Hun fant at beredskapshjemsforeldrene kan føle en genuin kjærlighet overfor barna:

They stated that they felt “*bereaved*”, “*loss*”, “*struggle*” and “*pretty depressed*” which indicates emotions resulting from strong attachments to the foster child. (...) The time frame children are looked after also has an enormous impact on foster carers, and

obviously the longer the time frame the stronger the emotional attachment that will be formed. Foster carers are expected to love and to lose and foster care involves both labour and love. However, keeping the two actions labour and love separate is complicated. (Herbst, 2012, s. 64).

Dette kan indikere at beredskapshjemsforeldrene ikke kun drives av en profesjonalisert holdning slik Jacobsen (2005) diskuterer, noe også masterprosjektets funn antyder. Siden flere beredskapshjemsforeldre i følge konsulentene, var knyttet til barnet i masterprosjektet, kan det også tenkes at beredskapshjemsforeldrene var tilgjengelige og sensitive overfor barnet. Dette i tillegg til oppholdets langvarighet, kan ha bidratt til at barna i beredskapshjemmet opprettet trygg tilknytning (Dozier, et al., 2001; Ponciano, 2010; Rushton, et al., 2003; Stovall–McClough & Dozier, 2004).

En nær relasjon med beredskapshjemsforeldrene – positivt eller negativt?

Det kan tilsynelatende være ulike oppfatninger om hvorvidt trygg tilknytning kan utvikles ved en midlertidig plassering i beredskapshjem, og den tilgjengelige empirien gir ikke grunnlag for å fastslå hva som var tilfelle for barna i mitt masterprosjekt. Men hvilke konsekvenser hadde den nære relasjonen for barnet? Sett i lys av tilknytningsteori kan man trekke frem både positive og negative konsekvenser.

En positiv utvikling hos barnet kan bety at barnet har profitert på konsistent og sensitiv omsorg. For eksempel ble barnets forbedrede språkforståelse og skoleprestasjon trukket frem for to barn. Dette kan også bety at barnets indre arbeidsmodeller er under endring, i og med at de indre arbeidsmodellene kan endres over tid avhengig av de tilknytningsrelevante erfaringene barnet gjør seg (Schofield & Beek, 2006; Smith, 2002). Dersom beredskapshjemsforeldrene for eksempel generelt responderte sensitivt på barnets behov, kan barnet ha fått en opplevelse av at andre mennesker kan forstå og like barnet og at voksne kan være til å stole på.

Siden de indre arbeidsmodellene er relativt stabile, selv om de kan forandres over tid, tar barnet med seg de indre arbeidsmodellene videre til fosterhjemmet (Milan & Pinderhuges, 2000; Schofield & Beek, 2006). Beredskapshjemsoppholdet kan slik ha bidratt til at barnets atferd var lettere å håndtere når barnet flyttet til fosterhjemmet, og dette kan forhindre brudd i fosterhjems plasseringen (Christiansen, et al., 2010; Jacobsen, 2005; Sinclair & Wilson, 2003; Smepllass, 2009). I funnene i masterprosjektet ble flere barn beskrevet å ha falt til ro i fosterhjemmet.

På den annen side viste flere av barna reaksjoner som kunne tolkes som at de ikke ønsket å flytte, eller at flyttingen var en belastende opplevelse. Den nære relasjonen kan ha medført at flyttingen fra beredskapshjemmet opplevdes verre for disse barna enn for barn som ikke fikk en nær relasjon, eller hvor beredskapshjemsoppholdet har vart kortere. Herbst (2012, s. 43) hevder at: «If the children remain in one short-term foster placement for a length of time, they are likely to develop strong attachments to the foster family and prefer to stay where they are and therefore could resent or fear future adopters.»

Flyttingen fra det langvarige beredskapshjemsoppholdet kan med det vanskeliggjøre opprettelse av tilknytning til de nye fosterforeldrene, spesielt for barna som ikke ville flytte (Hafstad & Øvreeide, 2011; Havik, 2007; Havik, et al., 2012; Sinclair & Wilson, 2003). Til tross for at barna i flere tilfeller ble beskrevet å ha falt til ro i fosterhjemmet etter kort tid, kan de på et senere tidspunkt komme til å utfordre fosterforeldrene slik at barnas atferd blir vanskeligere å håndtere (Bunkholdt, 2012). Dette kan forsinke etableringen av trygg tilknytning, særlig dersom fosterforeldrene ikke får hjelp til å forstå barnas atferd.

Også for enkelte beredskapshjemsforeldre kan langvarige beredskapshjemsopphold og påfølgende brudd være vanskelig å takle. Selv om beredskapshjemmene får opplæring og veiledning til å mestre sin rolle, kan man spørre hvor mange ganger et beredskapshjem orker å overlate et barn man har begynt å oppleve som sitt eget til et nytt fosterhjem, slik det fremkom i en sak.

Siden flere av barna hadde en nær relasjon til beredskapshjemsforeldrene og fordi det er knyttet usikkerhet til hvilke konsekvenser dette hadde, er det relevant å se nærmere på betydningen gjennomføringen av bruddet kan ha.

Betydningen av hvordan brudd gjennomføres

Barna i utvalget opplevde minst to brudd: Fra foreldrene da de flyttet til beredskapshjemmet og fra beredskapshjemsforeldrene da de flyttet videre til fosterhjem. Forskjellene mellom hvordan de to bruddene ble gjennomført er påfallende. For de aller fleste skjedde det første bruddet akutt, det vil si plutselig og uforberedt for barna, mens det andre bruddet ble planlagt nøye og gikk over tid.

Hvordan et brudd skjer, kan ha betydning for barnets opplevelse av flyttingen.

Akutt plasseringer kan medføre et økt stress for barn i forhold til mer planlagte flyttinger

(Baugerud & Melinder, 2012), mens planlagte flyttinger kan redusere de negative sidene ved bruddet (Baugerud & Melinder, 2012; Christiansen, et al., 2010; Havik, 2007).

Gjennomføringen av den planlagte overføringen fra beredskapshjemmet til barnets neste bosted er presentert i funnkapittelet. Her rettes fokus på barnets involvering og foreldrenes deltakelse i overføringen fordi dette kan ha betydning for hvordan bruddet oppleves for barnet. I tillegg drøftes matching-arbeidet og direkteplasseringer fordi dette kan ha betydning for hvordan brudd forstås og håndteres mer generelt.

Barnets involvering

I funnene beskrev informantene at mange barn hadde blitt forberedt på flyttingen til fosterhjemmet, og dette kan være en grunn til at planlagte flyttinger medfører mindre stress for barnet enn ved akutt-plasseringer (Baugerud & Melinder, 2012). I følge en proposisjon til Stortinget om endringer i barnevernloven, skal barn som får hjelp av barnevernet få god informasjon om hva som skjer rundt dem, og informasjonen må være tilpasset barnets alder og modenhet (Barne - likestillings- og inkluderingsdepartementet, 2013). Det er imidlertid hevdet at barn som plasseres i beredskapshjem i stor grad savner informasjon, noe som gjør det vanskelig for dem å forstå sin situasjon (Johansson & Milch, 2012).

Konsulentene vektla i svært liten grad om barna i utvalget hadde blitt hørt og fått mulighet til å påvirke overføringsprosessen, selv om gjennomsnittsalderen på barna var omtrent syv år. Barn som har fylt syv år, og barn som er i stand til å danne egne synspunkt, har i følge barnevernloven § 6-3 (1992) og barnekonvensjonen (1989) (inkorporert i norsk lov i 2003), rett til å bli hørt i saker som omhandler dem. Kanskje har barna i større grad påvirket saken med tanke på valg av fosterhjem, men det er også viktig å lytte til barnets egne ønsker med tanke på tidsperspektiv i overføringen - viktigere jo eldre barnet er (Bunkholdt, 2010a). I *Rutinehåndbok for kommunenes arbeid med fosterhjem* pekes det også på at det bør samarbeides tett med barnet ved innflyttingsarbeidet (Barne- og likestillingsdepartementet, 2006). Masterprosjektets funn gir grunn til å spørre om et slikt samarbeid og involvering av barnet ivaretas godt nok i overføringsprosessene.

Funnene viser også at konsulentene var usikre på hva enkelte av barna faktisk hadde forstått selv om barna hadde blitt forberedt på flyttingen. Det kan være flere grunner til det. Å forklare barnet om midlertidigheten ved oppholdet i beredskapshjemmet vanskeliggjøres når barna er helt små, når barnets oppfatning av tid varierer fra voksnes, og når barnets utviklingsnivå ikke nødvendigvis samsvarer med barnets kronologiske alder (Bunkholdt,

2012). Flyttingen fra beredskapshjem kan være vanskelig for barnet å skjønne når det har opplevd trygg og god omsorg i motsetning til hvordan omsorgssituasjonen hos foreldrene var. Flyttingen fra beredskapshjemmet grunner i det ustabile barnevernet, og dette kan være vanskelig å forklare og forstå, særlig når oppholdet varer lenge (jamfør Havik et al., 2012).

Barna kan samtidig ha blitt godt nok forberedt gjennom overføringsprosessen, selv om de tidligere ikke forstod at de skulle flytte. Funnene viser at det åpenbart var lagt vekt på en gradvis tilnærming til og innflytting i fosterhjemmet for barna. Slik kan flyttingen ha vært enklere å forklare og forstå. En praksis som innebærer fremvisning av bilder av fosterfamilien, samt flere besøk og overnattinger før innflytting, er noe kommende fosterbarn i følge Schofield et al. (2012, s. 250) verdsetter.

Antakeligvis vil dette samtidig avhenge av hvor mange besøk det var mellom barn og fosterhjem, og som vist varierte dette relativt mye (mellom 0 og 16 besøk). Ved få treff er det mulig at barnet ikke rakk å forstå og forberede seg på flyttingen. Slik kan det ha vært problematisk for barnet at de praktiske hensynene ved utarbeidelsen av overføringsplanen i stor grad syntes å påvirke antall besøk som lot seg gjennomføre. Selv om man i Norge har retningslinjer for overføringen fra beredskapshjem til barnets neste bosted, er ikke retningslinjene detaljerte med tanke på overføringens tidsbruk i forhold til barnets alder og lengde på det midlertidige oppholdet (Barne- og likestillingsdepartementet, 2006). Variasjoner mellom beredskapshjemsavdelingene aktualiserer spørsmål om klarere retningslinjer. Samtidig er en fare med så detaljerte retningslinjer at de til stadighet må fravikes på grunn av forhold ved den enkelte sak. Da det sjelden ble beskrevet at det var tatt hensyn til barnets alder og beredskapshjemsoppholdet varighet i masterprosjektets datamateriale, kan dette synes som det viktigste å sikre videre.

Foreldrenes deltakelse

I funnene viste det seg at foreldrene i liten grad var inkludert i overføringsprosessen. Barne- og likestillingsdepartementet (2006) peker på at det bør samarbeides tett med foreldrene ved barnets innflytting i fosterhjem, og Bunkholdt (2010a) hevder at det er best dersom foreldrene aktivt tar del i overføringsarbeidet. «Foreldrene kan lette overgangen til fosterhjemmet hvis de alene eller sammen med barnet kan fortelle hvordan de mener at barnet best kan trives på et nytt sted. Foreldrene kjenner barnet og vet best om interesser, frykter, angster, «vondt-er» og preferanser» (Bunkholdt, 2010a, s. 90). Dersom de biologiske foreldrene ikke aksepterer at barnet bor i fosterhjemmet, kan dette hindre barnets tilpasning i fosterhjemmet (Strijker &

Knorth, 2009). Inkludering av foreldrene i overføringsprosessen kunne samtidig ha bidratt til at foreldrene opplevde seg verdsatt som barnets foreldre, selv om vedtak om omsorgsovertakelse er gjort, noe som muligens kunne ha medført at foreldrene i større grad godtok at barnet flyttet.

I følge Hafstad og Øvreeide (2011, s. 72) er foreldrenes og/eller nye omsorgspersoners kommunikasjon om og rundt bruddene, avgjørende for hvordan barnet generelt tåler og aksepterer brudd. I masterprosjektets datamateriale var det hovedsakelig beredskaps- og fosterhjemmet som stod for denne kommunikasjonen. Beredskapshjemsforeldrene kom i foreldrenes sted som en følge av at det var de som i over ett år hadde hatt den daglige kontakten med barnet. Det kan ha vært krevende for dem å inkludere foreldrene som ofte har utsatt barnet for omsorgssvikt, på en god måte, og det er heller ikke sikkert foreldrene ønsket å delta fordi det ble for vanskelig. For barneverntjenesten kan konfliktfylt samhandling forut for plasseringen også ha hatt betydning. Ut i fra dette er det beredskapshjems konsulentene, informantene i masterprosjektet, som er i best posisjon til å inkludere foreldrene i flyttingen, men dette synes ikke å være vanlig praksis, jamfør datamaterialet.

Matching eller direkteplassering

Det viktigste når det snakkes om plasseringer, og således om brudd og overføringer, antas å være at barnet får det bra i den siste plasseringen (Havik, 2004; Sinclair, et al., 2007). Slik kan arbeidet med matching være vesentlig for hvordan det går med barnet fordi «det beste fosterhjemmet for barnet» kan forhindre ustabile fosterhjems plasseringer (Backe-Hansen, et al., 2010; Barne - likestillings- og inkluderingsdepartementet, 2013). Funnene viser at barnevernet brukte tid på matching-arbeidet mens barnet bodde i beredskapshjemmet. Men bidrar dette arbeidet egentlig til en bedre match mellom barn og fosterhjem og dermed mulighet for en stabil plassering? Og kan et eventuelt godt matching-arbeid også skje ved direkteplassering i fosterhjem, og slik spare barnet for en mellomplassering og et ekstra brudd?

Match eller «kjemi» mellom barn og fosterhjem oppstår ofte ved oppstarten av fosterhjems plasseringen (Schofield, et al., 2012; Sinclair & Wilson, 2003). Kanskje gir langvarige opphold i beredskapshjem, med økt kunnskap om barnet og dets behov, ekstra gode muligheter for å finne et matchende fosterhjem til barnet og større sjanse for stabilitet i fosterhjemmet. I følge S. Oppedal (2011) kan det tenkes at midlertidige plasseringer bør velges ut fra fosterforeldrenes informasjonsbehov, fordi det synes som at beredskapshjemmet i større grad enn barneverntjenesten kan gi informasjon som fosterhjemmet ønsker.

Masterprosjektets funn viser at informantene i noen tilfeller beskrev en match mellom barn og fosterforeldrene.

Samtidig bidro arbeidet med matching til at barnet bodde lenger i beredskapshjemmet, noe som førte til en sterkere relasjon til beredskapshjemsforeldrene, og større mulighet for at bruddet ble mer belastende.

I tillegg reiser Schofield et al. (2012, s. 249) spørsmål om nytten av matching-arbeidet: «Sometimes this fit seemed almost by chance, but there were situations in which careful matching worked well.» Det kan altså bli et dilemma mellom å forsøke finne det rette fosterhjemmet, som man ikke har garantier for at vil være det rette for barnet, og å plassere barnet fortere i et fosterhjem som barneverntjenesten er mindre sikker på at vil sikre barnets beste.

Ved direkteplassering fra foreldrene til fosterhjem unngås bruddet som den midlertidige plasseringen medfører. Barneverntjenesten har ofte hatt kjennskap til at barnet har levd under «for dårlige» omsorgsforhold over flere år før plasseringen (Christiansen & Anderssen, 2010). Det skulle tilsi at matching-arbeid kunne foregått mens barnet bodde hjemme. Imidlertid ble de fleste barna i utvalget plassert akutt, noe som er vanlig i norsk barnevern (M. Oppedal, 2008). Dette gjør det vanskelig å arbeide med å finne et egnet fosterhjem for barnet og gjennomføre en god overføring. Havik et al. (2012) hevder det er et paradoks at en viktig årsak til at så mange plasseringer skjer akutt trolig er den sterke vektleggingen av å unngå plasseringer. Slik blir det biologiske prinsipp også fremtredende her.

Smeplass (2009) mener på sin side at matching-arbeidet er vesentlig, og at direkteplassering i liten grad tilrettelegger for at barnet kan komme i et passende fosterhjem. Muligheten øker slik for et nytt brudd – denne gangen fra en plassering som var ment til å vare. Utilsiktede brudd kan ha flere negative virkninger enn planlagte overføringer (Christiansen et al., 2010).

At brudd kan være uheldig kan med bakgrunn i dette benyttes som argument både for og i mot direkteplassering i fosterhjem. Og slik kan også tilknytningsteori underbygge argumenter på begge sider av diskusjonen. Smeplass (2009) hevder imidlertid med bakgrunn i Bowlbys forskning, at omsorgsperspektivet (god nok omsorg) er overordnet separasjonsperspektivet (brudd), og at beredskapshjem derfor er faglig forsvarlig.

Også i drøftingen om barnas tilknytningsforhold og betydningen av brudd, kommer det til syne at ulike forhold skjer på ulike domener slik Houston (2010) hevder. Beredskapshjem

som tiltak innebærer begrensninger som kan påvirke samspillet mellom beredskapshjemsforeldrene og barnet. Samspillet påvirker barnets tilknytningsforhold, som kan ha innvirkning for hvordan bruddet oppleves, hvilke konsekvenser bruddet har og for barnas utvikling. Ved overføringsprosessen forsøker man å kompensere for bruddet og virkningene som beredskapshjemmet medfører, men faktorer som «vanlig praksis» og forhold ved den enkelte saken påvirker hvordan overføringen faktisk skjer.

Studiens begrensninger og styrker

Funnene er basert på beredskapshjems konsulentenes beskrivelser og forklaringer. I forhold til de hendelser og det arbeidet de beskriver, er de kun én av flere viktige aktører. Funnene vil dermed være preget av deres arbeidsrelaterte bakgrunn, rammer for arbeidet og personlige oppfatninger. Andre aktører kunne gitt en annen og utfyllende informasjon, og bakgrunnsinformasjon om konsulentene kunne vært ønskelig. Informantenes posisjon er særlig viktig å ta hensyn til når de uttaler seg om hva andre har sagt, opplevd og erfart. Likevel har jeg ansett konsulentene som nyttige informanter. De kjenner beredskapshjemmet og barnet godt, og har beredskapshjemsopphold og overføringene som primæroppgaver. De har derfor mest sannsynlig mye erfaring med dette.

Når man har tatt i betraktning at informasjonen om sakene kun er hentet fra én aktør, er den viktigste begrensningen ved studien at intervjuene med konsulentene var skrevet som sammendrag. Dette har hatt innvirkning på hvor detaljerte beskrivelser jeg har fått, og temaer som var nevnt i noen saker kan også ha eksistert i andre saker uten at dette har kommet frem. Videre har forskerne som har skrevet sammendragene, hatt stor innflytelse på hva som var viktig å nedtegne fra det enkelte intervju og hvordan det ble skrevet. Samtidig var datamaterialet unikt på grunn av lite forskning om langvarige beredskapshjemsopphold, og fordi utvalget utgjør nesten alle langvarige beredskapshjemsplasseringer i den aktuelle perioden.

Det skal også bemerkes at diskusjonen av funnene i denne studien er preget av at det finnes lite tidligere forskning om beredskapshjem generelt, og langvarige beredskapshjemsopphold spesielt. Tolkninger og argumenter hviler dermed i enkelte tilfeller på forskning med små utvalg. Imidlertid kan masteroppgaven ha bidratt til å utvide kunnskapen på området.

Implikasjoner for forskning og praksis

Det er generelt behov for mer forskning om barn som bor lenge i beredskapshjem, og det er av særlig interesse hvordan det går med disse barna senere. Får barna en stabil plassering med en trygg tilknytning til fosterforeldrene? Og hva synes egentlig barna selv om oppholdet i beredskapshjemmet? Funnene i denne studien tyder også på at det er et behov for mer kunnskap om hvilken funksjon matching har. Dette er særlig aktuelt med tanke på diskusjonen om direkteplassering.

Funnene aktualiserer hvordan man kan utvikle praksis ved overføring av barn fra beredskapshjem til fosterhjem som tar hensyn til barnas ulike alder. Dette er særlig viktig fordi det påvirker hvordan barn forstår og opplever overføringen. Muligens kan et økt fokus på barnets alder tilpasse overføringen bedre til det enkelte barnet slik at overføringen gir færrest mulige negative følger. Funnene aktualiserer også hvordan man kan tydeliggjøre barn som aktører med tanke på deltakelse og involvering i overføringen.

Det blir også et spørsmål om rutineene ved flyttingen fra beredskapshjem til barnets neste bosted kan ha overføringsverdi til flyttinger fra foreldrene. Enten med tanke på direkteplasseringer til fosterhjem, eller for å unngå akutt-plasseringene til beredskapshjem.

Konklusjon

Denne masteroppgaven har vist at når beredskapshjems konsulentene skulle forklare hvorfor beredskapshjemsopphold varer mye lenger enn det som er intensjonen, pekes det ikke på én enkelt årsak i det enkelte tilfellet. Det dreier seg om ulike faktorer som påvirker hverandre, og som virker på ulike nivåer i samfunnet, jamfør kritisk realisme. Det tok tid å beslutte hva som skulle skje med barnet, det tok tid å finne det rette fosterhjemmet og det tok tid å videreplassere barnet. Det var også forhold som forsinket saksbehandlingen: Man ventet på vedtak fra fylkesnemnda eller tingretten, eller på utredning av barnet, i tillegg til at ressursproblemer medførte forsinkelser gjennom hele saksgangen. Funnene viser hvordan en rekke faktorer bidrar til ustabilitet i barnevernets virksomhet og hvordan politiske beslutninger, ressurser, verdier og lovverk har innvirkning på det enkelte barns situasjon.

Når barnet skulle flytte fra beredskapshjemmet var det fokus på den praktiske gjennomføringen. Overføringene hadde lignende fremgangsmåter, med unntak av en stor variasjon i antall besøk mellom barn og fosterfamilien før innflytting. På den ene siden kunne en mer lik praksis ha vært gunstig, men det må også tas hensyn til det spesielle i den enkelte sak slik det fremkom i masterprosjektet. Et sentralt spørsmål er om det tas tilstrekkelig hensyn til barnas alder og varigheten på det midlertidige beredskapshjemsoppholdet.

I overføringen var det også fokus på barnet i forbindelse med forberedelse av barnet, barnets reaksjoner, relasjonen til beredskapshjemsforeldrene, og tilpasningen i fosterhjemmet. Det kom likevel sjelden frem at barnet hadde innflytelse på overføringsprosessen, og foreldrene var i liten grad involvert.

Den nære relasjonen mellom barn og beredskapshjemsforeldre var vektlagt i flere tilfeller, og funnene tyder på at flere barn hadde fått et positivt utbytte av å bo i beredskapshjemmet. Imidlertid kan ikke studien besvare om de langvarige beredskapshjemsoppholdene var overveiende negative eller positive for barna. For til tross for at oppholdet kan ha vært positivt for barnas utvikling, er det ukjent hvilken betydning flyttingen fra beredskapshjemmet hadde for barna på lengre sikt. En nær relasjon kan ha vært positiv under oppholdet og ha ført til at bruddet og opprettelsen av tilknytning til fosterhjemmet går lettere. På en annen side kan den nære relasjonen ha medført at bruddet var vanskelig å håndtere, og at barnet trenger lengre tid på å etablere tilknytning til nye omsorgspersoner.

Litteraturliste

- Ahnert, L., Piquart, M., & Lamb, M. E. (2006). Security of Children's Relationships With Nonparental Care Providers: A Meta-Analysis. *Child Development*, 77(3), 664-679. doi:10.1111/j.1467-8624.2006.00896.x
- Ainsworth, M. S. (1979). Infant–mother attachment. *American Psychologist*, 34(10), 932-937. doi:10.1037/0003-066X.34.10.932
- Andersen, S. A. (2007). Kritisk realisme som perspektiv i sosialt arbeid - en introduktion og forskningsoversigt. *Social Skriftserie*, 8. Hentet fra <http://www.viauc.dk/socialraadgiver/Documents/F%C3%A6lles%20indhold%20til%20Ogenbrug/Social%20Skriftserie/Social%20Skriftserie%20nr%208%20-%202007.pdf>
- Anke, T. (2007). Tilknytning mellom fosterbarn og fosterforeldre: et behandlingsperspektiv. *Tidsskrift for Norsk Psykologforening*, 44(10), 1230-1238. Hentet fra http://www.psykologtidsskriftet.no/index.php?seks_id=31738&a=2
- Backe-Hansen, E., Bakketeig, E., Gautun, H., & Grønningsæther, B., A. (2011). Institusjonsplassering - siste utvei? Betydningen av barnevernsreformen fra 2004 for institusjonstilbudet. (Vol. 21): Norsk institutt for forskning om oppvekst, velferd og aldring.
- Backe-Hansen, E., Egelund, T., & Havik, T. (2010). Barn og unge i fosterhjem –en kunnskapsstatus. *Fosterhjem for barns behov*. Hentet fra http://www.ungdata.no/asset/4330/3/4330_3.pdf
- Barnekonvensjonen (1989) *FN's konvensjon om barnets rettigheter 20. november 1989*. Hentet fra http://www.lovdata.no/cgi-wift/wiftldles?doc=/app/gratis/www/docroot/all/nl-19990521-030.html&emne=MENNESKERETTSLOV*&
- Barne-, likestillings- og inkluderingsdepartementet. (1997). *Handlingsplan for styrking av fosterhjemsarbeidet*. (Rundskriv Q-13/97). Hentet fra <http://www.regjeringen.no/nb/dep/bld/dok/rundskriv/1997/handlingsplan-for-styrking-av-fosterhjem/4.html?id=278842>.
- Barne-, likestillings- og inkluderingsdepartementet. (2004). *Retningslinjer for fosterhjem*. (Retningslinjer av 15. juli 2004 til lov om barneverntjenester av 17. juli 1992 nr. 100). Hentet fra <http://www.regjeringen.no/nb/dep/bld/tema/barnevern/retningslinjer-for-fosterhjem.html?id=415699>.

- Barne-, likestillings- og inkluderingsdepartementet. (2010). *Retningslinjer for statlige familiehjem og beredskapshjem -om ansvarsfordeling og krav til kompetanse*. (Rundskriv Q-28/2010). Hentet fra <http://www.regjeringen.no/pages/3016981/992248406-1-201001014-25.pdf>
- Barne-, likestillings- og inkluderingsdepartementet. (2012). *Bedre beskyttelse av barns utvikling*. (NOU 2012:5). Hentet fra <http://www.regjeringen.no/nb/dep/bld/dok/nouer/2012/nou-2012-5.html?id=671400>.
- Barne- og likestillingsdepartementet. (2006). *Rutinehåndbok for kommunenes arbeid med fosterhjem*. Hentet fra http://www.regjeringen.no/en/dep/bld/dok/veiledninger_brosjyrer/2006/q-1102-rutinehandbok-for-kommunenes-arbe.html?id=451231.
- Barne- og likestillingsdepartementet. (2009). Snakk med meg! En veileder om å snakke med barn i barnevernet. Hentet fra http://www.regjeringen.no/upload/BLD/Barnevern/Veileder_barne_og_likestilling.pdf
- Barne-, likestillings- og inkluderingsdepartementet. (2013). *Proposisjon til Stortinget (forslag til lovvedtak). Endringer i barnevernloven*. (Prop. 106 L (2012-2013)). Hentet fra <http://www.regjeringen.no/nb/dep/bld/dok/regpubl/prop/2012-2013/prop-106-l-20122013.html?id=720934>.
- Barnevernloven (1992) *Lov om barneverntjenester av 17. juli 1992 nr. 100*
- Baugerud, G. A., Augusti, E., & Melinder, A. (2008). Plassering i regi av barnevernet. *Nasjonalt bibliotek for barnevern og familievern*. Hentet fra <http://www.bufetat.no/Documents/Bufetat.no/NBBF/EKUPplassering2008.pdf>
- Baugerud, G. A., & Melinder, A. (2012). Maltreated Children's Memory of Stressful Removals from Their Biological Parents. *Applied Cognitive Psychology*, 26(2), 261-270. doi:10.1002/acp.1817
- Berg, T. (2010). Adopsjon som barneverntiltak - Hvordan gikk det med barna? Rapport fra praksis. *Tidsskriftet Norges barnevern*, 1, 48-59. Hentet fra <http://www.idunn.no/ts/tnb/2010/01/art04>
- Bergum Hansen, M. (2003). Beredskapshjem har barnet i fokus. *Fosterhjemskontakt, årgang 21*(nr 6), 26-29.
- Bonaventura Borchgrevink, H. (2013, 7. januar). - Uklart skille mellom frivillighet og tvang. *Forskning.no*. Hentet fra <http://www.forskning.no/artikler/2012/desember/343329>
- Bowlby, J. (1998). *Separation : anxiety and anger* (Vol. 2). London: Pimlico.

- Braarud, H. C. (2012). *Oppdatert kunnskap om tidlig utvikling med tanke på kompensierende tiltak, inkludert å hente barnet.* (NOU 2012:5). Oslo: Hentet fra <http://www.regjeringen.no/nb/dep/bld/dok/nouer/2012/nou-2012-5/1.html?id=671401>.
- Braarud, H. C., & Nordanger, D. Ø. (2011). Kompleks traumatisering hos barn: En utviklingspsykologisk forståelse *Tidsskrift for Norsk Psykologforening*, 48(10), 968-972.
- Brandtzæg, I., Smith, L., & Torsteinson, S. (2011). *Mikroseparasjoner: tilknytning og behandling.* Bergen: Fagbokforl.
- Braun, V., & Clarke, V. (2006). Using thematic analysis in psychology. 3(2), 77-101. doi:10.1191/1478088706qp063oa
- Broberg, A., Granqvist, P., Ivarsson, T., & Mothander, P. R. (2008). *Tilknytningsteori. Betydningen af nære følelsesmæssige relationer.* København: Hans Reitzels Forlag.
- Bronfenbrenner, U. (1986). Ecology of the family as a context for human development: Research perspectives. *Developmental Psychology*, 22(6).
- Buch-Hansen, H., & Nielsen, P. (2005). *Kritisk realisme* (1 ed.). Frederiksberg C: Roskilde Universitetsforlag.
- Bunkholdt, V. (2010a). *Fosterhjemsarbeid. Fra rekruttering til tilbakeføring.* (3 ed.). Oslo: Gyldendal Norsk Forlag AS.
- Bunkholdt, V. (2010b). Statens helsetilsyn: - Et kritisk blikk til «barnets beste». *Tidsskriftet Norges barnevern*, 2, 110-124. Hentet fra <http://www.idunn.no/ts/tnb/2010/02/art06?highlight=beredskapshjem#highlight>
- Bunkholdt, V. (2012). Når barn skal flytte. In H. Sundt (Ed.), *Fosterhjemshåndboka* (s. 95-113). Oslo: Kommuneforlaget.
- Bunkholdt, V., & Sandbæk, M. (2008). *Praktisk barnevernarbeid.* Oslo: Gyldendal akademisk.
- Butler, & Charles. (1999). 'The past, the present, but never the future': thematic representations of fostering disruption. *Child & Family Social Work*, 4(1), 9-19. doi:10.1046/j.1365-2206.1999.00100.x
- Christiansen, Ø. (2011). *Når barn plasseres utenfor hjemmet: beslutninger, forløp og relasjoner. Under barnevernets (ved)tak.* Avhandling for graden philosophiae doctor (ph.d.), Universitetet i Bergen, Bergen.
- Christiansen, Ø., & Anderssen, N. (2010). From concerned to convinced: reaching decisions about out-of-home care in Norwegian Child Welfare Services. *Child & Family Social Work*, 15(1), 31-40.

- Christiansen, Ø., Havik, T., & Anderssen, N. (2010). Arranging stability for children in long-term out-of-home care. *Children and Youth Services Review*, 32(7), 913–921. Hentet fra <http://www.sciencedirect.com/science/article/pii/S0190740910000666>
- Christiansen, Ø., & Havnen, K. S. (2003). Plassering utenfor hjemmet - sammenbrudd eller gjennombrudd? In Backe-Hansen (Ed.), *Barn utenfor hjemmet. Flytting i barnevernets regi*. (s. 44-68). Oslo: Gyldendal Norsk Forlag AS.
- Clausen, S. E., & Kristoffersen, L. B. (2008). Barnevernsklinter i Noreg 1999-2005. En longitudinell studie. *Nova rapport, nr, 03/08*.
- Creswell, J. W. (2007). *Qualitative inquiry & research design: choosing among five approaches*. Thousand Oaks, Calif.: Sage.
- Danermark, B., Ekström, M., Jakobsen, L., & Karlsson, J. C. (1997). *Att förklara samhället*. Lund: Studentlitteratur.
- Dozier, M., & Bick, J. (2007). Changing Caregivers: Coping with early adversity. *Pediatric Annals*, 36(4), 205-208.
- Dozier, M., & Rutter, M. (2008). Challenges to the Development of Attachment Relationships Faced by Young Children in Foster and Adoptive Care. In J. Cassidy & P. R. Shaver (Eds.), *Handbook of Attachment. Theory, Research, and Clinical Applications* (s. 698-717). New York: The Guilford Press.
- Dozier, M., Stoval, K. C., Albus, K. E., & Bates, B. (2001). Attachment for Infants in Foster Care: The Role of Caregiver State of Mind. *Child Development*, 72(5), 1467-1477. doi:10.1111/1467-8624.00360
- Flaatten, E. S., & Sandbæk, M. (1982). *Barnevern - barnas vern? : en undersøkelse av 233 barnevernsklinter i Oslo*. Oslo: Universitetsforlaget.
- Forskningsetiske komiteer. (2006). Forskningsetiske retningslinjer for samfunnsvitenskap, humaniora, juss og teologi. Hentet fra <http://www.etikkom.no/no/Forskningsetikk/Etiske-retningslinjer/Samfunnsvitenskap-jus-og-humaniora/>
- Fosser Pedersen, H. K. (2011). Foreldre på timen. *Foreldre & barn, Årgang 35(nr 4)*, 36-40.
- Fosterhjem.no. (2011, 21. november). Beredskapshjem. Hentet fra <http://www.fosterhjem.no/hva/beredskapshjem/>
- Gilbert, N., Parton, N., & Skivenes, M. (Eds.). (2011). *Child protection systems. International trends and orientations*. New York: Oxford University Press, Inc.
- Gilje, N., & Grimen, H. (1993). *Samfunnsvitenskapenes forutsetninger*. Oslo: Universitetsforlaget AS.

- Grønmo, S. (2004). *Samfunnsvitenskapelige metoder*. Bergen: Fagbokforlaget.
- Hafstad, R., & Øvreide, H. (2011). *Utviklingsstøtte. Foreldrefokusert arbeid med barn*. Kristiansand: Høyskoleforlaget.
- Halvorsen, K. (2002). *Forskningsmetode for helse- og sosialfag. -En innføring i samfunnsvitenskapelig metode*. Oslo: Cappelen Forlag as.
- Hatch, J. A. (2002). *Doing qualitative research in education settings*. New York: State University of New York Press.
- Havik, T. (2004). Det barnevernfaglige kunnskapsgrunnlaget. In Havik, Larsen, Nordstoga & Veland (Eds.), *Barnevernet. Forutsetninger og gjennomføring*. Oslo: Universitetsforlaget.
- Havik, T. (2007). *Slik fosterforeldrene ser det -II. Resultat fra en kartleggingsstudie i 2005*. Bergen: Barnevernets utviklingssenter på Vestlandet.
- Havik, T., & Christiansen, Ø. (2009). Plassert av barnevernet - Får barnet en situasjon preget av stabilitet? *Tidsskriftet Norges barnevern*, 01, 28-39. Hentet fra http://www.idunn.no/ts/tnb/2009/01/plassert_av_barnevernet_-_far_barnet_en_situasjon_preget_av_stabilitet?highlight=beredskapshjem#highlight
- Havik, T., Jakobsen, R., Hjelmås, M., & Johannson, M. (2012). Plasseringer i beredskapshjem. Hvor lenge varer de og hvorfor? *Norges barnevern*, 89(4), 250-266.
- Herbst, M. J. (2012). *The emotional experience of short-term foster carers when foster children leave their care*. Masteroppgave, North-West University, Potchefstroom Campus. Hentet fra <http://dspace.nwu.ac.za/handle/10394/8186>
- Hillestad, K. (2011, 24.05.12). Tall og fakta om fosterhjem. *Fosterhjem.no* Hentet 13.09, 2012, fra <http://www.fosterhjem.no/Tall-og-fakta-om-fosterhjem/>
- Holme, I. M., & Solvang, B. K. (1996). *Metodevalg og metodebruk*. Oslo: TANO.
- Houston, S. (2010). Prising Open the Black Box: Critical Realism, Action Research and Social Work. *Qualitative Social Work*, 9(1), 73-91. doi:10.1177/1473325009355622
- Howe, D. (2006). Developmental Attachment Psychotherapy with Fostered and Adopted Children. *Child and Adolescent Mental Health*, 11(3), 128-134. doi:10.1111/j.1475-3588.2006.00393.x
- Howes, C., & Spieker, S. (2008). Attachment Relationships in the Context of Multiple Caregivers. In J. Cassidy & P. R. Shaver (Eds.), *Handbook of Attachment. Theory, Research, and Clinical Applications* (s. 317-332). New York: The Guilford Press.
- Jacobsen, H. (2005). *Tilknytning hos små barn i fosterhjem*. Masteroppgave, Universitetet i Oslo, Oslo.

- Johansen, S. A. (2008). *Beredskapshjem: hva med barna?* Masteroppgave, Norges teknisk-naturvitenskapelige universitet, Trondheim.
- Johansson, M. (2007). Beredskapshjem - et velprøvd tiltak med lite oppmerksomhet *Tidsskriftet Norges barnevern*, 84(3), 37-41.
- Johansson, M. (2012). Beredskapshjem. In H. Sundt (Ed.), *Fosterhjemshåndboka* (s. 67-69). Oslo: Kommuneforlaget.
- Johansson, M., & Milch, M. C. (2012). Akuttsamtalen : kunnskapsbasert metodeutvikling i beredskapshjem. *Fosterhjemskontakt, årgang 31*(nr 3), 2-8.
- Kvale, S., & Brinkmann, S. (2010). *Det kvalitative forskningsintervju*. Oslo: Gyldendal Norsk Forlag AS.
- Kvello, Ø. (2010). *Barn i risiko: skadelige omsorgssituasjoner*. Oslo: Gyldendal akademisk.
- Kvello, Ø. (2012). Tidlig barneverninnsats med utgangspunkt i tilknytningsforskning. *Norges barnevern*, 89(3), 116-134.
- Lund, K., & Fernholt, M. (2005). *"Mor og far og de 69 ungene": erfaringer fra ett beredskapshjem*. Masteroppgave, Diakonhjemmet Høgskole, Aline barnevernsenter, Oslo.
- Milan, S. E., & Pinderhuges, E. E. (2000). Factors influencing maltreated children's early adjustment in foster care. *Development and Psychopathology*, 12(01), 63-81. Hentet fra <http://dx.doi.org/10.1017/S0954579400001048>
- Miles, M. B., & Huberman, A. M. (1994). *Qualitative data analysis: an expanded sourcebook*. Thousand Oaks, Calif.: Sage.
- Nyvold, T. A. (2005). Akutt familieliv : beredskapshjem. *Foreldre & barn, Årgang 29*(nr 4), 42-47.
- Oppedal, M. (2008). *Akutthjemlene i barnevernloven*. Doktoravhandling, Gyldendal akademisk, Oslo.
- Oppedal, S. (2011). *Fosterforeldres opplevelse av matchingprosessen. "Det var noe som skjedde – det sa pang"*. Masteroppgave, Universitetet i Bergen, Bergen. Hentet fra <https://bora.uib.no/bitstream/1956/5736/1/83144656.pdf>
- Ponciano, L. (2010). Attachment in Foster Care: The Role of Maternal Sensitivity, Adoption, and Foster Mother Experience. *Child Adolesc Social Work Journal*, 29, 97-114. doi:10.1007/s10560-010-0192-y
- Ponciano, L. (2012). The Influence of Perception on Maternal Sensitivity in Foster Care. *Child & Youth Services*, 33(1), 70-85. doi:10.1080/0145935x.2012.665325

- Ponterotto, J. G. (2005). Qualitative Research in Counseling Psychology: A Primer on Research Paradigms and Philosophy of Science. *Journal of Counseling Psychology*, 52(2), 126-136.
- Rushton, A., Mayes, D., Dance, C., & Quinton, D. (2003). Parenting Late-Placed Children: The Development of New Relationships and the Challenge of Behavioural Problems. *Clinical Child Psychology and Psychiatry*, 8(3), 389-400.
doi:10.1177/1359104503008003008
- Sandberg, S., & Rutter, M. (2008). Acute Life Stresses. In M. Rutter, L. Bishop, D. Pine, S. Scott, J. Stevenson, E. Taylor & A. Thapar (Eds.), *Rutter's Child and Adolescent Psychiatry* (Vol. 5, s. 392-406). Massachusetts: Blackwell Publishing.
- Schaffer, H. R. (2005). *Børnepsykologi*. København: Hans Reitzels Forlag.
- Schofield, G., & Beek, M. (2006). *Attachment handbook for foster care and adoption*. London: BAAF.
- Schofield, G., Beek, M., & Ward, E. (2012). Part of the family: Planning for permanence in long-term family foster care. *Children and Youth Services Review*, 34(1), 244-253.
Hentet fra <http://dx.doi.org/10.1016/j.chilyouth.2011.10.020>
- Sellick, C. (1992). *Supporting short-term foster carers*. Aldershot: Avebury.
- Sellick, C. (1996). Short-Term Foster Care. In M. Hill & J. Aldgate (Eds.), *Child Welfare Services. Developments in Law, Policy, Practice and Research*. (s. 160-169). London: Jessica Kingsley Publishers.
- Selwyn, J., Saunders, H., & Farmer, E. (2010). The Views of Children and Young People on Being Cared For by an Independent Foster-Care Provider. *British Journal of Social Work*, 40(3), 696-713. doi:10.1093/bjsw/bcn117
- Silverman, D. (2011). *Interpreting qualitative data* (4 ed.). London: SAGE Publications.
- Sinclair, I., Baker, C., Lee, J., & Gibbs, I. (2007). *The Pursuit of permanence. A study of the English Child Care System*. London: Jessica Kingsley.
- Sinclair, I., & Wilson, K. (2003). Matches and Mismatches: The Contribution of Carers and Children to the Success of Foster Placements. *British Journal of Social Work*, 33(7), 871-884. doi:10.1093/bjsw/33.7.871
- Skilbred, D., & Skulstad, J. (2002). Etableringsfasen i fosterhjem: videostøttet veiledning til fosterforeldre Vol. 2002:1. *Rapportserien* (s. 26 s.). Hentet fra https://bora.uib.no/bitstream/handle/1956/2091/Etableringsfasen_i_fosterhjem_rapport_serien1-02.pdf?sequence=1

- Smeplass, S. F. (2009). Tilknytningsteori i møte med praksisfeltet ved plassering av små barn i fosterhjem. *Tidsskriftet Norges barnevern* 3, 158-171 Hentet fra <http://www.idunn.no/ts/tnb/2009/03/art03?highlight=beredskapshjem#highlight>
- Smeplass, S. F. (2010). "Glemmer at de ikke er eget kjøtt og blod" - en kasusstudie om tilknytningsrelatert tilrettelegging og veiledning når små barn flytter i fosterhjem. Masteroppgave, Universitetet i Agder. Hentet fra http://brage.bibsys.no/hia/bitstream/URN:NBN:no-bibsys_brage_16219/1/SIGRID%20FINSLAND%20SMEPLASS.pdf
- Smith, L. (2002). *Tilknytning og barns utvikling*. Kristiansand: Høyskoleforlaget.
- Songstad, S. O., Bjørkelo, B., Dahle, T. M., Husabø, G., & Bjørnstad, S. (2011). *Evaluering av faglig og økonomisk styring i det statlige barnevernet*. Oslo: Deloitte AS Hentet fra <http://www.regjeringen.no/upload/BLD/Barnevern/2012/deloitte.pdf>.
- SOS-barnebyer. (2013, 26. april). Søsken splittes i barnevernet. Hentet 29.04, 2013, fra <http://www.sos-barnebyer.no/nyheter-og-presse/siste-nytt/sosken-splittes-i-barnevernet>
- Statistisk sentralbyrå. (2012a). Barnevern, 2011. Hentet fra <https://www.ssb.no/sosiale-forhold-og-kriminalitet/statistikker/barneverng>
- Statistisk sentralbyrå. (2012b). Barnevern, Tabell: 09075: Barnevernstiltak i løpet av året, per 31.12. og for nye barn, etter tiltak (F). Hentet fra <https://www.ssb.no/statistikkbanken/selecttable/hovedtabellHjem.asp?KortNavnWeb=barneverng&CMSSubjectArea=sosiale-forhold-og-kriminalitet&checked=true>
- Stewart, D. W., & Kamins, M. A. (1993). Secondary research. Information, Sources and Methods. Hentet fra http://www.google.no/books?hl=no&lr=&id=Oe3MrNsOjkkC&oi=fnd&pg=PP11&dq=related:sC6sYOh8ObAJ:scholar.google.com/&ots=D_W2qE4mGa&sig=I1zhxwaG5p97FsQPwVSGiSQ0Bz0&redir_esc=y#v=onepage&q&f=false
- Stovall–McClough, K. C., & Dozier, M. (2004). Forming attachments in foster care: Infant attachment behaviors during the first 2 months of placement. *Development and Psychopathology*, 16(02), 253-271. doi:10.1017/S0954579404044505
- Stovall, K. C., & Dozier, M. (2000). The development of attachment in new relationships: Single subject analyses for 10 foster infants. *Development and Psychopathology*, 12(02), 133-156. Hentet fra <http://dx.doi.org/10.1017/S0954579400002029>

- Strijker, J., & Knorth, E. J. (2009). Factors Associated With the Adjustment of Foster Children in the Netherlands. *American Journal of Orthopsychiatry*, 79(3), 421-429. doi: 10.1037/a0016598
- Strijker, J., Knorth, E. J., & Knot-Dickscheit, J. (2008). Placement History of Foster Children: A Study of Placement History and Outcomes in Long-Term Family Foster Care. *Child Welfare League of America*, 87(5), 107-125. Hentet fra <http://web.ebscohost.com/ehost/detail?sid=461fb50e-ce89-4cb0-b436-290099e7e3aa%40sessionmgr111&vid=1&hid=123&bdata=JnNpdGU9ZWhvc3QtbG12ZQ%3d%3d#db=c8h&AN=2010248012>
- Sundt, H. (Ed.). (2012). *Fosterhjemshåndboka* (6 ed.). Oslo: Kommuneforlaget AS.
- Thagaard, T. (2003). *Systematikk og innlevelse: en innføring i kvalitativ metode*. Bergen: Fagbokforl.
- Trzesniewski, K. H., Donnellan, M. B., & Lucas, R. E. (2011). Secondary data analysis: An introduction for psychologists. *American Psychological Association* Hentet fra <http://psycnet.apa.org/index.cfm?fa=browsePB.chapters&pbid=12350>
- Uni Helse. (2009). Plasseringer i beredskapshjem. Hvor lenge varer de - og hvorfor? Hentet 28.08, 2012, fra <http://www.helse.uni.no/Projects.aspx?site=9&description=0&project=2526>
- Ward, H. (2009). Patterns of instability: Moves within the care system, their reasons, contexts and consequences. *Children and Youth Services Review*, 31(10), 1113-1118. doi:10.1016/j.childyouth.2009.07.009
- Wulczyn, F., & Chen, L. (2010). Placement Stability and Movement Trajectories. In E. Fernandez & R. P. Barth (Eds.), *How Does Foster Care Work? International Evidence on Outcomes*. London: Jessica Kingsley Publishers.

Vedlegg 1



Barnevernets utviklingssenter på Vestlandet
Uni Health, Child Protection Research Unit

besøksadresse Christies gate 13, Bergen
postadresse Postboks 7810, N-5020 Bergen
telefon +47 55 58 32 68 telefaks +47 55 58 98 78
web uni.no/helse/busv epost busv@uni.no
organisasjonsnummer 985 827 117 mva

Prosjektet

"Plassering i beredskapshjem. Hvor lenge varer de – og hvorfor?"

Bente og Toril

Intervjuguide for beredskapshjemsavdelingene vedrørende plasseringer som har vart i minst 12 måneder

Tema 1: Hovedårsaker til at plasseringen har vart lenge

1a) Hva tenker du er hovedårsakene til at plasseringen har vart så lenge?

Tema som kan bli aktuelle:

- Forhold i beredskapshjemsavdelingen
- Forhold ved barneverntjenestens arbeid
- Forhold ved barnets situasjon
- Samarbeidsforhold Bufetat/barneverntjeneste
- Forhold ved fylkesnemnd/domsstol
- Tilgang på fosterhjem

Tema 2: Overføringen fra beredskapshjem til fosterhjem/foreldre

2a) Hvordan ble overføringen fra beredskapshjem til fosterhjem gjennomført?

- Varighet av overføringsprosessen, fra første møte til innflytting
- Antall møter
- Hvor fant møtene, hvor lenge varte de, hvem var med?

Skjedde overføringen som planlagt?

2b) Hvilke forhold ble vektlagt?

- Barnets tilknytningsforhold til beredskapshjemmet
- Barnets grad av aksept av ny omsorgsbasis
- Geografiske forhold): avstander
- Økonomiske forhold
- "Utenforliggende" forhold, som ferieavvikling, sykdom etc.

2c) I hvilken grad mener du overføringen ivaretok barnets behov? Hvorfor?

Markering



Barnevernets utviklingssenter på Vestlandet
Uni Health, Child Protection Research Unit

besøksadresse Christies gate 13, Bergen
postadresse Postboks 7810, N-5020 Bergen
telefon +47 55 58 32 68 telefaks +47 55 58 06 78
web uni.no/helse/busv epost busv@uni.no
organisasjonsnummer 985 827 117 mva

Bergen, 1.april 2011
Jnr. 09/2821

Prosjektet "Plasseringer i beredskapshjem. Hvor lenge varer de – og hvorfor"

Til
Aktuelle prosjektmedarbeidere i beredskapshjemsavdelingene

Invitasjon til å delta i oppfølgende intervjuundersøkelse

Som dere alle kjenner til, baserer "Beredskapshjemprosjektet" seg på kategoriserte opplysninger om plasseringer i beredskapshjem, fra plassering skjedde til plassering opphører. Opplysningene gis på skjemaene A, B og C.

32 av plasseringene som inngår i prosjektet har vart/vil vare i minst 12 måneder. Det er bred faglig enighet om at så vidt langvarige plasseringer er faglig lite ønskelige. For å få kunnskap om hvorfor enkelte plasseringer blir langvarige, trenger vi mer kunnskap. Beredskapshjemsavdelingenes vurderinger av hvilke forhold som særlig har medvirket til at plasseringen ble langvarig kan utdype informasjonen fra skjemaene A, B og C.

Når plasseringer varer svært lenge, blir forhold ved overføringsfasen til ny omsorgsbasis/foreldrene særlig viktig. Det er ønskelig å få mer inngående kunnskap om overveielser som influerer på planlegging av varighet og form på overføringsfasen.

Vi ønsker å innhente informasjon om begge forholdene gjennom korte telefonintervjuer med våre medarbeidere i de aktuelle beredskapshjemsavdelingene. For plasseringene som har vart i 12 måneder og som nå er avsluttet, ønsker vi å gjennomføre intervjuene innen kort tid. For de øvrige plasseringene ønsker vi å gjennomføre intervjuene etter hvert som vi mottar C-skjema.

I intervjuene vil vi søke vurderinger på et "begrepsnivå" heller enn på et konkret nivå.. Vi søker ikke informasjon som kan identifisere enkeltbarn eller familier – heller ikke informasjon som kan identifisere beredskapshjemsavdelinger.

Hvert intervju vil trolig vare mellom et kvarter og en halvtime. Intervjuere vil være Bente Moldestad og Toril Havik.

Intervjuene vil bli tatt opp på lydbånd og lagret på intervjuers PC-maskin. Opplysningene oppbevares konfidensielt, og ingen skal kunne gjenkjenne deg i rapporteringen fra studien. Senest ved prosjektslutt, 31.12.2011, vil datamaterialet bli anonymisert ved at eventuelle navnelister og lydbåndopptak vil bli slettet, mens indirekte personidentifiserende opplysninger vil bli slettet eller grovkategorisert på en slik måte at de ikke kan tilbakeføres til en enkeltperson.

Personvernombud for forskning, NSD har tilrådd at intervjuundersøkelsen blir gjennomført.

"Din" beredskapshjemsavdeling er aktuell for å bli intervjuet, mht. plasseringene
XXXX

Dersom du samtykker i å delta, ber vi deg undertegne vedlagte samtykkeerklæring.

Hvis du har spørsmål vedrørende denne forespørselen, kan Toril Havik kontaktes.
Tlf: 5558 3264 /e-post: toril.havik@uni.no

Beste hilsen

Toril Havik

Vedlegg - Samtykkeerklæring (står på side 3 i dette skrevet)
- Problemstillinger som vil bli fokusert (står på side 4 i denne skrevet)

Prosjektet
"Plasseringer i beredskapshjem. Hvor lenge varer de – og hvorfor?"

Samtykkeerklæring vedr. deltagelse i telefonintervju

Jeg samtykker med dette i å delta i telefonintervju.

Jeg er kjent med målsettinger og metoder for prosjektet "Plasseringer i beredskapshjem. Hvor lenge varer de – og hvorfor". Jeg har lest orienteringsskrivet vedr. den oppfølgende intervjuundersøkelsen, og er kjent med fokus og tema for denne.

Jeg er videre kjent med at det står meg helt fritt å samtykke i å delta eller ei. Jeg er også kjent med at jeg når som helst kan trekke mitt samtykke tilbake, og at det jeg har formidlet da vil bli makulert.

Jeg samtykker med dette i å delta i intervjuundersøkelsen.

Dato: _____

Underskrift: _____

Beredskaps-
hjemsavdeling _____

Prosjektet

"Plassering i beredskapshjem. Hvor lenge varer de – og hvorfor?"

Intervjuguide for beredskapshjemsavdelingene vedrørende plasseringer som har vart i minst 12 måneder

Tema 1: Hovedårsaker til at plasseringen har vart lenge

1a) Hva tenker du er hovedårsakene til at plasseringen har vart så lenge?

•

Tema 2: Overføringen fra beredskapshjem til fosterhjem/foreldre

2a) Hvordan ble overføringen fra beredskapshjem til fosterhjem gjennomført?
Skjedde overføringen som planlagt?

2b) Hvilke forhold ble vektlagt?

2c) I hvilken grad mener du overføringen ivaretok barnets behov? Hvorfor?