

Kvinnen i bronsealderen på Vestlandet



Michelle Louise Pettersen

Masteroppgave Høst 2014

UiB: Institutt for arkeologi, historie, kultur- og religionsvitenskap



Kvinnen i bronsealderen på Vestlandet

Illustrasjon forside:

Skisse av Rege-kvinnen tegnet av Marianne Brochmann

(Johansen 2000)

Forord

Dette prosjektet ble inspirert av min søster Linda som skrev sin hovedoppgave i historie om kvinner i antikken. Jeg tenkte at å sette fokus på kvinnen i bronsealderen på Vestlandet ville være en interessant oppgave. Perioden, bronsealderen, valgte jeg på grunn av Nils Anfinset sine mange entusiastiske forelesninger som omhandlet bronsealderens spennende kultur.

Å gjennomføre prosjektet med 3 små barn mens jeg var i permisjon med min yngste datter har vært vanskelig og frustrerende, men samtidig var det godt å få brukt hodet litt i løpet av permisjonen. Jeg hadde aldri klart å gjennomføre uten Nils Anfinset sin veiledning, kommentarer og hans dyktighet til å passe på at mine digresjoner ikke gikk for langt.

Jeg må takke Universitetsbiblioteket på Høyden for all hjelp med å finne frem litteratur til meg slik at jeg ikke måtte ta med en baby på leit på biblioteket. Min gode venn Linda har gitt meg uvurderlige avbrekk fra stresset med mange kafèturer, der vi har diskutert og snakket om alt annet enn oppgaven. Min mor har passet lille Josefine mens jeg har vært på møter og biblioteket, i tillegg en god moralsk støtte gjennom skriveprosessen.

Sist, men ikke minst, min mann fortjener en medalje for hans tålmodighet, støtte og hans urokkelige tro på at jeg kom til å klare å gjennomføre prosjektet når jeg mistet alt håp.

Bergen, 19.11.2014

Michelle Louise Pettersen

Innholdsfortegnelse

1	Innledning	10
2	Abstract	12
3	Forskningshistorie - Kjønnsarkeologi	13
3.1	Borgerlig kjønnsideologi	13
3.2	Kjønnsarkeologi - hånd i hånd med feminismen?	14
3.3	K.A.N – Kvinner i Arkeologi i Norge	15
3.4	Kvinner og kjønn i bronsealderforskning	16
4	Tid og rom	18
4.1	Periodeinndeling	18
4.2	Geografisk område	20
4.3	Presentasjon av primærområdene	21
4.4	Danmark som modell	23
5	Metode	24
5.1	Dateringsmetoder	24
5.2	Klassifikasjon	25

Kvinnen i bronsealderen på Vestlandet

5.2.1	Klassifiseringstyper	25
	Intuitiv klassifikasjon	26
	Numerisk klassifikasjon	26
5.3	Typologi	27
5.3.1	Montelius ”typologiens far”	28
5.4	Malmers typologiske element og objektivitet	30
5.5	Typologisk serie og kontinuitetskriteriet	30
5.6	Problemer med typologi	31
5.7	Kontekstuell arkeologi	32
6	Kjønnteori	33
6.1	Sosialt kjønn	33
6.2	Det performative kjønn	34
6.3	Biologi vs. sosial konstruksjon	35
6.4	Kropp som uttrykk	36
6.5	Hjernen - Kognitive forskjeller	36
6.6	Kategorisk identitet	37
6.7	Kjønn og identitet i ritualer og gjenstander	38

Kvinnen i bronsealderen på Vestlandet

6.8	Kjønnsideologi	39
6.9	Mitt kjønnsteoretiske standpunkt	40
7	Smykker og drakter	42
7.1	Smykketyper	42
7.1.1	Spenner	42
7.1.2	Bøyleneåler	43
7.1.3	Spiralarmringer	43
7.1.4	Ribbede armbånd	44
7.1.5	Andre armringer	45
7.1.6	Gullsmykker	46
7.1.7	Belteplater og tutuluser	47
7.1.8	Halsringer/halskrager	48
7.2	Kvinnedrakter i bronsealderen	50
7.2.1	Gravene i Danmark	50
7.3	To kvinnedrakter	52
8	Komparativ analyse	54
8.1	Geografisk spredning	54

Kvinnen i bronsealderen på Vestlandet

8.2	Funnfrekvens i forhold til geografisk plassering	55
8.3	Funnkontekst og plassering	57
8.3.1	Gravskikk i endring	57
8.4	Deponeringer	59
8.5	Handel	61
8.6	Vestlandets handelsnettverk	61
8.7	Den reisende kvinnen	64
9	Tolkninger	66
9.1	Smykkedeponering	66
9.2	Det visuelle: Klær og smykker	67
9.3	Kosmologi og utseende	69
9.4	Kvinne som metallarbeider?	70
10	Avsluttende ord	72
11	Litteraturliste	74
12	Appendiks - Funndatabase	75

Figurliste

Figur nr	Figurtekst	Side
1	Kart over Vestlandet med bronsefunn og støpeformer, fra Bakka (1993:93)	20
2	Typologisk serie over nordiske spenner fra bronsealderen av Montelius (1900)	29
3	Spiralarmringer i bronse fra Kvamme på Radøy (B 3426) (Johansen 2000)	44
4	Armrings av gull fra Hodne i Klepp (S 7190) (Johansen 2000)	46
5	Tutulus med spiralmotiv fra Vigrestad, Hå (Johansen 2000)	47
6	Halsring fra Støle i Etne, Hordaland (B 9097) (Johansen 2000)	48
7	Rekonstruksjon av Egtved-piken (Bergerbrant 2007)	50
8	Rekonstruksjon av kvinnen fra Borum Eshøj (Bergerbrant 2007)	51
9	Rekonstruksjon av kvinnen i Skrydstrupgraven (Bergerbrant 2007)	51
10	Bronsealderens to ulike kvinnedrakter med smykker (Johansen 2000)	52
11	Skisse over sekundærgraver lagt inn i en eldre gravhaug (Johansen 2000)	57
12	Bronsesmykkene til Rege-kvinnen (Johansen 2000)	58
13	Regekvinnens grav med rekonstruert skjelett (Johansen 2000)	58
14	Funn av bein fra Skrivarhelleren (Johansen 2000)	63

Tabelliste

Tabell nr	Tabelltekst	Side
1	Montelius (1917) sin inndeling av eldre bronsealder	19
2	Periodeinndeling av bronsealderen i Skandinavia	19
3	Regional fordeling av funn på Vestlandet i bronsealderen, fra Bakka 1993:95	22
4	Geografisk distribusjon over funn fra periode 1-3 i Vest Norge (Anfinset 2012)	54

1 Innledning

I denne avhandlingen stiller jeg kvinnen i bronsealderen i fokus. Jeg tar utgangspunkt i kvinnerelaterte funn, stort sett smykkegjenstander, fra Vestlandet (Rogaland, Hordaland og Sogn og Fjordane) for å få mest mulig informasjon om kvinnen. Det er ikke bare smykker som er viktig i denne sammenheng, klesdrakter er vel så viktig. Problemet er at i Norge er det funnet bare noen få tekstilrester, ingen hele drakter.

I forhold til klesdrakter fra bronsealderen har jeg gått ut i fra at dansk materiale er relevant for Vestlandet. I Danmark er det funnet flere hele klesdrakter som jeg skal analysere sammen med smykkene da disse to er viktig i forhold til hverandre. Mot slutten av avhandlingen har jeg sammenlignet relevant materiale fra ulike områder med hverandre for å se hva det sier om kvinnens status og forhold i samfunnet.

Problemstillingene jeg vil forsøke å svare på er

- Hva kan gjenstandsmateriale fortelle om kvinnen i bronsealderen?
- Hvilken funksjon/arbeide hadde kvinnen?
- Var kvinnen bare et objekt for utnyttelse i bronsealderen?
- Hvordan kan materiale belyse kjønnsforskjeller og -likheter?
- Kjønnsideologiske forestillinger og kosmologi, kvinnens rolle?

Problemer jeg har truffet på under skriveprosessen har vært manglende forskning som har hovedfokus på kvinnelige gjenstandsfunn. Mye av litteraturen jeg har støttet meg på har vært av Bergerbrant (2007), Gilchrist (1999), Kristiansen (1986, 1987, 1998), Skogstrand (2006), Sørensen (1992, 2000) og Dommasnes (2006, uten å ha referert i stor grad til henne).

Kvinnen i bronsealderen på Vestlandet

Avhandlingen skiftet fokus etterhvert ved å bli mer kjønnsfokusert, uten et feministisk preg. Jeg mener at dette skiftet var naturlig ut i fra forskningen og litteraturen som per dags dato er tilgjengelig. Forhåpentligvis kan denne avhandlingen hjelpe andre studenter på vei med å få et innblikk i hvordan arkeologisk materiale kan belyse kjønn, identitet og kvinnens rolle i bronsealderen på Vestlandet.

2 Abstract

This thesis has been written to uncover what the archaeological material can tell us about women in the Bronze Age in West Norway. Female jewellery and clothes/textiles are the primary material of the analysis. Because of the scarce material within western Norway, especially when it comes to textiles, I rely on material from Denmark in some degree. For the textiles, I use the oak-coffins from the Early Bronze Age in Denmark where several outfits have been found whole as a reference.

The archaeological material from West Norway is mainly women's jewellery found in burials or in hoards. The material is not extensive, but with some help from the Danish material it tells a lot about women in West Norway. It is apparent that women had a crucial role within the society's religious and ritual practices. The increased hoarding in the Late Bronze Age of female artefacts supports the belief that it was a shift in the ritual system where women sacrificed their bronze- or gold jewellery to a female divinity for increased fertility, crops or even wealth.

The outfits found in Denmark give rise to several insights into gender identity and gender categories. There are 2 different outfits for women, where one has a short corded skirt and a plain wool blouse, and the other one has a long skirt made out of a vast piece of cloth accompanied by the same blouse as the one before. Through women's appearance they portrayed an identity reliant on the setting. It could show social status like married or unmarried, wealth in the amount of jewellery and types together with the outfits, maybe the outfits said something about their age or was of ritualistic importance.

Women found in burials dressed in their cosume from their original region in another region would often be interpreted as women who has been married off to another kinship to improve men's power and social status. I argue that women, actively, were of importance in relation to trade networks with foreign regions. Women traded textiles and the technolgy of textile work with other women to produce the same types of general textiles throughout Scandinavia.

3 Forskningshistorie - Kjønnsarkeologi

Arkeologi er studien av kulturforhold i eldre tiders samfunn der materialfunn legger forskningsgrunnlaget. Den tidlige arkeologien på slutten av 1800-tallet var basert på gjenstandsanalyse. I Rygh (1885) ser vi en ren beskrivelse av gjenstandene som er funnet. Denne perioden innen arkeologi kalles den kulturhistoriske tradisjonen (Trigger 1989:149). De tidlige verkene innen arkeologi viser til kvinnesmykker og typologiserer og klassifiserer dem, men gir ingen utdypende forklaring om hva gjenstandene kunne si om kvinnen i bronsealderen (Brøgger 1925, Montelius 1917, Shetelig 1925). Den rene gjenstandsanalysen ble for snever da den sa lite om kulturelle forhold i forhistoriske samfunn. Den prosessuelle arkeologien og videre den post-prosessuelle arkeologien endret dette, nå ble det fokus på funnkontekst og kulturelle- og sosiale forhold. Den post prosessuelle arkeologien gjorde det mulig å komme med nye teorier og metoder, alle vinklinger var viktig innen arkeologisk forskning. En av vinklingene som vokste frem var kjønnsarkeologien, den kom sammen med feminismen sin blomstring på 1970-tallet. Problemet da var at kjønnsarkeologi ble en av mange, i stedet for å få en sentral plass i faget.

Artikkelen «Archaeology and the Study of Gender» av Conkey og Spector (1998) markeres gjerne som den offisielle starten på kjønnsarkeologi (Gilchrist 1999:48, Sørensen 2000:18). Enda det finnes en del tidligere publikasjoner (se f.eks. «Var de alle menn» 1979) så var dette den første som tok for seg en feministisk, teoretisk vinkling i arkeologi på en systematisk gjennomført måte. Artikkelen innførte begrepet «gender» eller sosialt kjønn og gjorde arkeologi til en bredere forskningsdisiplin. Kjønnsarkeologi har blomstret siden 1990-tallet, men mangler fortsatt spesifikke arkeologiske metoder for hvordan kjønnsarkeologisk forskning bør utføres.

3.1 Borgerlig kjønnsideologi

Diskusjonen rundt kjønn i arkeologi har vært preget av samtidens politikk og vitenskapsfilosofi. Hjørungdal hevder at det var en bevisst borgerlig kjønnsideologi som stod

bak utformingen av faget på 1800-tallet (Hjørungdal 1991:22). Kvinnene ble tilsidesatt både som aktører i faget og aktører i forhistorien på grunn av påvirkningen vitenskapen hadde av samtidens samfunnsideal. I Montelius sin litteratur angående kvinner i fortiden er det ingen sammenheng mellom det arkeologiske materiale og kjønnsideologier. Hans typologi over ekteskapsformer (Montelius 1911) er basert på sagalitteratur og etnografiske studier. En av bøkene Montelius baserte sin ekteskapstypologi på var “The Origin of Civilisation and the Primitive Condition of Man” av John Lubbock (1875), denne boken er basert på at den patriarkalske familiestrukturen ikke var bedre enn naturlig, men sivilisert, og at matriarkalsk makt var lite sannsynlig fordi kvinner ikke fremhevet seg selv (Hjørungdal 1991:36). Dette er et godt eksempel på forskning preget av samtidens androsentriske kjønnsideologi.

3.2 Kjønnsarkeologi - hånd i hånd med feminismen?

Kjønnsarkeologi må ikke forveksles eller sees på som en alliert (stort sett ikke) av feministbevegelsen selv om de to disiplinene har vokst frem i et slags symbiotisk forhold. I begynnelsen fikk feminismen og forskning innen kjønnsarkeologi kritikk for å se på alle kvinner som like, mens variabler som etnisitet, sosiale forhold og for eksempel alder ble sett bort i fra. Problemet var også at synliggjøringen av kvinnen i forhistorien, som endelig ble vektlagt, gjorde ingenting med metodene som lå til grunn for å besette rollene i forhistorien (Sørensen 1992:31). Det tok ikke lang tid før kjønnsarkeologi, samtidig med feministbevegelsen, gikk fra å ville likestille kvinnen med mannen og ha lik representasjon av begge kjønnene til et fokus på kjønnsforskjeller innad og mellom kvinner og menn (Gilchrist 1999:1 og 3).

Uansett hvor mye kjønnsarkeologi distanserer seg fra feminismen, så er den influert av den. Det er viktig at innflytelsen ikke blir for stor, følgen kan bli at kjønnsforskning innen arkeologi blir for generell. Forskningen må baseres på det arkeologiske materialet, ikke feministisk teori.

3.3 K.A.N – Kvinner i Arkeologi i Norge

På 1970-tallet startet den «Nye Arkeologien», denne ville forandre på måten arkeologisk teori og praksis ble anvendt. Gjenstandene hadde fortsatt for stor makt innen forskningen. Den nye arkeologien ville at antropologi skulle få mer fokus enn tidligere. De forhistoriske menneskene skulle være stå i fokus, ikke gjenstandene, slik at teori ble mer vektlagt enn det materielle. I Norge så visse arkeologer på dette som en åpning for nye impulser innen faget. Nå ville, spesielt kvinnelige, arkeologer vite mer om kvinnen sitt liv i fortiden (Dommasnes 1994:3).

Den nye arkeologien åpnet opp for nye forskningsområder. I mai 1985 startet Gro Mandt og Jenny-Rita Næss Kvinner i Arkeologi i Norge (K.A.N.). K.A.N. (også en tidsskrift) hadde to interesseområder:

1. Posisjonen til kvinner innen faget, dette var den sosiologiske retningen.
2. Fokus på forskning på kvinner i forhistorien, den arkeologiske retningen

K.A.N ville gi innpass til kvinner i arkeologien. Dette gjaldt både kvinnens posisjon innen faget og kvinnens plass i forhistorien. Dette er to helt forskjellige diskusjoner, en i nåtid og en for fortiden, men Mandt og Næss mente det var viktig å sammenslå diskusjonene for å komme i dybden av problemene. De ville også få de tidlige kvinnelige pionerene innen arkeologi frem i lyset. K.A.N er i tillegg et tidsskrift hvor artiklene skal omhandle kvinner. Selv om det kan virke feministisk ladet, så var det lite feminisme i artiklene (Dommasnes 1994:7).

Spørsmålet blir hvorfor ikke forskning på kvinner i forhistorien har fått et større omfang de siste 10 årene? Spesielt etter feminismens fremkomst og etter at K.A.N ble lansert. På Universitetet i Bergen, for eksempel, har det til tider vært mange flere kvinnelige forelesere i arkeologi, likevel har ikke kjønnsarkeologi fått en stor plass i norsk arkeologi. Kan grunnen være at forskningstradisjonen har vært så sterk innen faget (strengt normer for hva som er

interessante områder for arkeologisk forskning) at til og med kvinner bare har fulgt med strømmen? Med et bredere forskningsområde vil arkeologi bli et mer helhetlig fag der alle sider av forhistoriske kulturer blir gjennomgått.

3.4 Kvinner og kjønn i bronsealderforskning

Det er forsket relativt lite direkte på kvinnen sin rolle i bronsealderen med fokus på Vestlandet. I dansk arkeologi derimot finnes det noe mer forskning. Randsborg (1985) er en av de som har tatt opp forholdet mellom kjønnene i bronsealderen (med hensyn til dansk materiale). Problemet er at han antar at menn hadde kontroll over kvinners arbeid og over politikken i samfunnet. Dette finner man ikke noe hold i i materialet. Hvorfor antar han det? Problemet er at han ikke går i dybden, for eksempel hvordan ble kvinner viktige i rituelle sammenhenger (votivfunn)? Hvis kvinner sto sentralt på dette området, kan det tenkes at de hadde mer makt på andre områder også?

Norske bronsealderfunn viser en slik tendens, hvor det i yngre bronsealder plutselig blir en markant økning av kvinnesmykker i depotfunn, mens antall maskuline gjenstander reduseres. Dette kan tolkes som at kvinner fikk mer makt, i alle fall innenfor den spirituelle sfæren. Igjen kan det tenkes at kvinnen tok mer del i bronsealderssamfunnet enn det tidligere har blitt antatt. Antakelser slik Randsborg gjorde bunner en del i etnoarkeologi og antropologi, der overføring av samtidssamfunn til forhistoriske blir vektlagt. I stedet mener Sørensen (1992:32) at arkeologer må fokusere mer på de faktiske funnene når de forsker på kjønn, hvis ikke blir det for mye generalisering. Selv om forskningshistorien har forandret seg til å inkludere det sosialt konstruerte kjønn så gjenstår fortsatt et problem. Det er alltid kvinnen som forandrer i status i forhold til mannen, aldri omvendt. Hvis det tolkes som at kvinnen får mer makt, menes det ikke at mannens makt blir redusert. Det kan virke som om kvinnens makt fluktuerer, mens mannens status er absolutt.

Kvinner har alltid vært tilstede i arkeologisk forskning og kjønn er en variabel som blir regnet med i alle arkeologiske funn. Problemet er at kvinner og kjønn har sjeldent blitt forsket på som en eksplisitt kategori. I funnkategorier som for eksempel gravgods har ikke individets

Kvinnen i bronsealderen på Vestlandet

status eller forholdet mellom funnene og kjønn blitt problematisert. Utviklingen av samfunnet har blitt sett ut i fra et mannsperspektiv, der alle de viktige fremstegene har vært en del av den maskuline sfæren, mens kvinnesfæren har vært barn og hjem med en mindre signifikant rolle for utviklingen. Utviklingen av jordbruk, handel, metallproduksjon er typiske eksempler på det arkeologer antar som mannsaktiviteter, og det er akkurat slike eksempler som gis når endringer og utvikling i forhistoriske samfunn forklares.

Melheim (2001) påpeker at selv om kvinner og kjønn generelt har hatt en plass i bronsealderforskningen er det et par problemstillinger som ikke har blitt analysert og gjennomgått ordentlig. For eksempel er det lite diskusjon om hensikten bak nedleggelser av bronser i graver i forhold til deponeringer (Melheim 2001). Selv om noen gjenstander er like i de to forskjellige nedleggelsesområdene så kan det være ulik grunn til handlingen. En annen problemstilling som ikke blir diskutert er hvorvidt smykkedeponeringer sier noe om kvinnen som en gruppe eller som individ?

4 Tid og rom

Som i de fleste land, var bronsealderen i Skandinavia et skriftløst samfunn. Å lage en periodeinndeling uten noen form for inskripsjoner eller mynter (som i jernalderen) gjorde det vanskelig å dele bronsealderen opp i flere kronologiske perioder. Montelius, ved bruk av både typologisk og funnkontekstuell metode, foreslo i 1885 en seks-delning av bronsealderen som vi i stor grad følger enda. I tillegg til å diskutere rundt inndeling av bronsealderen i mindre perioder vil jeg presentere områdene avhandlingen omhandler.

4.1 Periodeinndeling

Worsaae, på midten av 1800-tallet argumenterte for en to-delning av bronsealderen etter gravskikk. Der den første delen av bronsealderen var perioden med ubrente lik gravlagt i hauger, mens den andre delen var preget av en branngravskikk der likene ble brent. og gravlagt i små steinkister. De konkluderte med denne to-delingen på grunn av funn i gravhauger hvor ubrente lik lå nederst i strataen, mens de brente øverst (Bergerbrant 2007:20, Gräslund 1974:119-127, Montelius 1986:9-10). Men denne to-delingen delte ikke gjenstander inn i en kronologisk rekkefølge. Montelius foreslo en videre deling av perioden inn i 6 mindre deler. Müller var sterkt uenig i at bronsealderen kunne deles inn i to kronologiske faser, og i alle fall ikke inn i flere enda kortere faser slik Montelius hadde foreslått. Müller påstod at ut i fra materiale Montelius mente var fra eldre og yngre bronsealder faktisk var gjenstander tilhørende to befolkningsgrupper fra to ulike regioner, øst og vest, men tilhørende samme tidsperiode.

I 1885 ga Montelius ut boken “Om tidsbestämning inom bronsåldern med särskildt afseende på Scandinavien”, med denne boken ble Müller overbevist om at Montelius sin periodeinndeling av bronsealderen inn i 6 perioder var riktig (Montelius 1885, Montelius 1986:10).

Kvinnen i bronsealderen på Vestlandet

Montelius delte bronsealderen inn i 6 mindre perioder, der han setter starten på eldre bronsealder til 1800 f.kr.

Periode	1	2	3
Tid (f.kr.)	1775-1550	1550-1300	1300-1100

Tabell 1. Montelius (1917) sin inndeling av eldre bronsealder.

Jeg følger Vandkilde sin kronologi (Vandkilde 1996) som setter begynnelsen av bronsealderen til 1700 f.kr (se tabell 2).

Periode	1	2	3	4	5	6
Tid (f.kr.)	1700-1500	1500-1300	1300-1100	1100-900	900-700	700-500

Tabell 2. Periodeinndeling av bronsealderen i Skandinavia.

Vandkilde sin kronologi er basert på naturvitenskapelige metoder som ble gjennomført med utgangspunkt i Montelius sin periodeinndeling. Dendrodateringer sammen med gjenstandsfunn er blitt analysert og C14 dateringer har blitt foretatt for å bekrefte lengden på periodene. Dateringene er gjort på sør-skandinavisk materiale, ikke norske. Det norske materialet er stort sett datert med typologisk metode i forhold til gjenstander fra Sør-Skandinavia. Problemet med en slik datering for norsk materiale er at den tar ikke høyde for en eventuelt lenger omløpsti for bronsene. Det kan ha vært en lenger tid mellom produksjonsdato til nedleggelse i Norge på grunn av mangel på metall (Melheim 2006:31-32).

Det er periode 1 sin datering Montelius og Vandkilde er uenig i. Vandkilde har, i motsetning til Montelius, brukt naturvitenskapelige metoder som gir absolutt datering på perioden. C14 dateringene Vandkilde baserer periode 1 sin begynnelse og ende på viser en datering på mellom 1740 til 1460 f.kr. Sammen med enden på sen neolitikum som viser en C14 datering

Kvinnen i bronsealderen på Vestlandet

på 1680 f.kr. stemmer det at bronsealderens periode 1 startet ca. 1700 f.kr og endte ca. 1500 f.kr (Vandkilde 1996:190).

4.2 Geografisk område

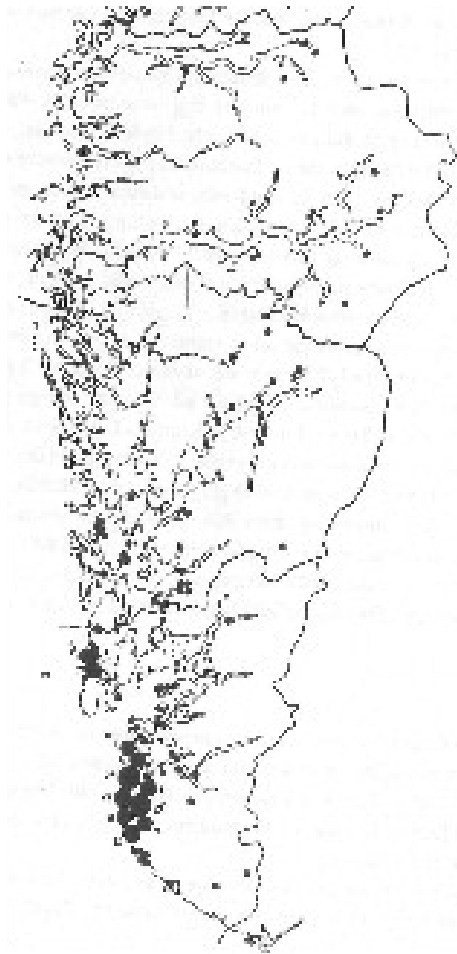


Fig.X.. Kart over Vestlandet med brønsfunn og støpeformer, fra Bakka 1993:93.

Primærområdet som jeg baserer denne avhandlingen på er Vestlandet, det vil si Rogaland, Hordaland og Sogn og Fjordane. På grunn av relativt lite kvinneassosiert funnmateriale vil jeg trekke inn spesielt Danmark der det er nødvendig og Østlandet hvis det er behov. Siden brønsfunn varierer veldig i de forskjellige regionene i ulike perioder mener jeg det er riktig å dra inn andre områder, enn primærområdet, for å få mer informasjon innen den aktuelle perioden.

4.3 Presentasjon av primærområdene

Norges topografi er preget av fjell, daler, fjorder og øyer. Helt opp til Trøndelag var jordbruksforholdene gode, men det var lenger sør i landet at jordbruksforholdene var optimale som for eksempel rundt Oslofjorden, Lista og på Jæren.

Jæren består av et lavt kystland med store sammenhengende løsmasser, som gjør området til godt jordbruksland. I bronsealderen var nok dette stedet hvor en hadde de beste forutsetninger for godt jordbruk og husdyrhold. Lignende naturforhold finnes på Karmøy, men på langt nær like bra. Resten av Rogaland er mer variert, med store forskjeller i naturen fra sted til sted, de gode jordbruksområdene er små og spredd rundt slik at tettbebyggelse ikke var mulig.

I Hordaland og Sogn og Fjordane finnes det ikke særlig store avsetninger av løsmasse for godt jordbrukshold, men små områder forekommer i midtre og indre fjordstrøk. Fitjar i Sunnhordaland er et unntak, her finnes større områder med sammenhengende løsmasser som gir et godt utgangspunkt for jordbruk og større bosetning. Øyene og de ytre kyststrøkene i disse to fylkene består stort sett av fjell, berg og hav.

Det er en klar sammenheng mellom optimale naturforhold og funnfrekvens. Over halvparten av alle funn fra bronsealderen på Vestlandet er fra Jæren (121 av 218). Hvis en tar med Karmøy så er det 140 av funnene fra disse to områdene. På resten av Vestlandet er funnene ganske spredd, det er flest funn i Sunnhordaland og Hardanger. Færrest funn er det i kyststrøkene og de ytre fjordbygdene fra Bjørnefjorden sør for Bergen til Nordfjord. Det er også få og spredte funn i Sogn og Fjordane (Bakka 1993:95).

Kvinnen i bronsealderen på Vestlandet

Område	Eldre bronsealder	Yngre bronsealder	Bronsealder ubest.	Sum
Rogaland	1			1
Dalane	2	1		3
Jæren	73	45	3	121
Ryfylke	20	13	2	35
Hordaland				
Sunnhordaland	9	13		22
Nord- og Midhordaland		1	2	3
Voss	1	2		3
Hardanger	3	7	1	11
Sogn og Fjordane				
Sogn	5	3	2	10
Sunnfjord	2			2
Nordfjord	2	5		7
Vestlandet	118	90	10	218

Tabell 3. Regional fordeling av funn på Vestlandet i bronsealderen, fra Bakka 1993:95

Kvinnen i bronsealderen på Vestlandet

Siden en så stor andel av funnene kommer fra Jæren og Karmsundbygdene er det tydelig at dette området skiller seg ut fra resten av Vestlandet. Det er i disse områdene vi finner de største og rikeste gravhaugene. Det er langt færre lenger nord på Vestlandet, dette tyder på at Jæren og Karmsundet var et sentrum for handel og import som avga velstand og makt. En grunn for at dette var tilfelle og mulig var at Jæren er et område med store vidder med godt jordbruksland som gjorde det mulig å ha en tettere bosetning og dermed for større konsentrasjon av rikdom og makt enn de mer spredte og mindre sammenhengende jordbruksområdene nord på Vestlandet (Bakka 1993:112). En annen var på grunn av Karmsundet. Karmsundet er et smalt sund som separerer Karmøy fra fastlandet. Her måtte båter som skulle lenger nord passere gjennom. Hvis befolkningen på Karmøy var velorganisert kunne de enkelt kontrollere trafikken gjennom sundet. Dette ga de en unik mulighet til å drive byttehandel med båter som kom sør fra (Solberg 1994:122).

4.4 Danmark som modell

På grunn av den store funnmengden i Danmark blir Danmark brukt som modell for den skandinaviske Bronsealderen. Danmarks geografiske plassering gjorde at det ble hovedkontaktleddet mellom Norge og kontinentet. Slik ble det et bindeledd for handel og kultur som kom lenger sør fra. Jylland blir regnet som sentrum for hele Nordens kulturutvikling i Bronsealderen, i alle fall gjelder det for eldre bronsealder.

I Norge har vi fra sen-neolitikum og eldre bronsealder ca 1800 flint-, bronse- og gullgjenstander som viser stor import fra Jylland (Solberg 1994:111). Det er spesielt likheter mellom sør-spissen i Norge (Rogaland, Lista) og nordlige Danmark.

I eldre bronsealder var det på Vestlandet det var flest deponeringer, men går vi over til yngre bronsealder ser vi et skifte i funnfrekvensen. Nå er det på Østlandet det er flest deponeringer. Sammenlignet med Danmark vises en lignende forskyvning, der det i eldre bronsealder var Jylland som var mest betydningsfull og det var Jylland Vestlandet hadde kontakt med. I yngre bronsealder forskyves maktsenteret østover i Norge og Danmark (Løken 1989:142).

5 Metode

I dette kapitlet skal jeg ta for meg en rekke arkeologiske metoder som er relevante i forhold til analyse av smykker og klær fra bronsealderen. Jeg vil se på dateringsmetoder, klassifisering, typologi og kontekstuell tilnærming.

5.1 Dateringsmetoder

Forskning innenfor arkeologisk datering startet først på 1800-tallet og har vært uunnværlig for utviklingen av arkeologi som fagfelt. Det er ikke mange som arbeider hovedsaklig med arkeologisk datering, det kan være fordi man føler at det meste har blitt gjort innenfor området og derfor ikke kan utvikle feltet nevneverdig mer. En annen grunn er at arkeologien har begynt å bruke naturvitenskapelige dateringsmetoder i større grad enn tidligere som for eksempel C14, termoluminesens og dendrokronologi (Gräslund 1996:7-9).

Kronologi når man arbeider med arkeologisk materiale er ekstremt viktig. Vår ambisjon er å kaste lys over fortidige samfunn og uten en troverdig kronologi er det lite verdt. Det er to typer datering som brukes, absolutt og relativ datering.

Absolutt datering gir oss tidsforholdet i spesifikke årstall. Disse får man ved bruk av naturvitenskapelige metoder (C14, dendrokronologi, termoluminesens, mfl.) som studerer materialets kjemiske og fysiske egenskaper. "Absolutt datering" er en litt misvisende benevnelse fordi disse dateringene alltid har en feilmargin. For å få spesifikke kalenderår må man bruke dendrokronologi og til dels historisk datering (Gräslund 1996:13, Renfrew 2004:101). Ved absolutt datering er det selve materiale som blir datert.

Relativ datering er en metode for å bestemme alderen til forskjellig arkeologisk materiale i forhold til hverandre (Gräslund 1996:13, Renfrew 2004:101). For eksempel bronsekniv B er eldre enn kniv C, men yngre enn kniv A. Datering kan bli gjort ved bruk av forskjellige metoder, for eksempel stratigrafisk datering, klimatisk datering og typologi. Relativ datering blir mest relevant i forhold til kvinnesmykker og bergkunst, da det ikke er ofte

naturvitenskapelige metoder kan brukes for datering. Vi ser på smykkene i forhold til hverandre og konteksten de ble funnet i.

5.2 Klassifikasjon

Å klassifisere vil si å sortere det materiale en har funnet. Materiale blir sortert inn i forskjellige grupper etter visse kriterier. Det er selvfølgelig utallige måter å klassifisere på, for eksempel kan man sortere etter hvilket materiale gjenstandene er laget av; bein, bronse, tre, osv. Men som arkeologer vil man gjerne vite mer enn bare hvor mye av funnmateriale ble laget av, for eksempel, bein. Ut i fra funnene, vil man finne ut mer om menneskene bak gjenstandene og deres kultur. En bedre måte er å ordne materialet etter, for eksempel, hvilken funksjon de trolig hadde: lagring, matlaging, jakt, ornament, våpen osv., det vil gi mer innsikt i livet til fortidige samfunn (Read 2007:20).

Før en starter klassifisering av funnmateriale må en hensikt være tilstede, eller et mål med klassifikasjonen. For denne avhandlingen er det viktig å klassifisere bronsesmykkene inn i om de ansees som mannlige smykker eller kvinnelige smykker. Jeg vil se på forholdet mellom antall funn og hvem de antas å tilhøre. I databasen (se apendix 1) har jeg valgt ut de funnene jeg tolker som kvinnelige gjenstander. Det kan være vanskelig å klassifisere ut i fra hvilket biologisk kjønn de forskjellige gjenstandene tilhører siden noen av smykkene ser ut til å tilhøre både kvinner og menn. Et eksempel er et funn fra Sola (reg.nr. B449) (Larsen 1996) der en flathodet spenne med timeglassform ble funnet i en stor gravhaug i et kammer sammen med flere dolker og en høvel. Høvel er en maskulin gjenstand, mens dolker og spenner ble brukt av både menn og kvinner. Jeg vil da klassifisere denne graven som en mannlig grav fordi høvelen utelukker kvinnegrav siden høvel er ansett som en mannlig gjenstand.

5.2.1 Klassifiseringstyper

Som forskjellige teorier har forandret seg gjennom arkeologiens historie har også klassifikasjonsmetoden endret seg. Det er to hovedtyper (Dark 1985):

- Intuitiv/kvalitativ klassifikasjon

- Numerisk/kvantitativ klassifikasjon (her inkluderes statistikk og kladistikk)

Intuitiv klassifikasjon

Dette er den reint subjektive klassifikasjonsmetoden og forbindes mest med den kulturhistoriske tradisjonen. Her stoler man på evnen til forskeren. Kunnskapen og dyktigheten til forskeren gjør at han vet hvilke attributter som egner seg best til den aktuelle klassifikasjonen. Disse attributtene blir så ordnet og brukt til å definere typer, og typene blir videre satt opp mot hverandre. Det er gjerne en baktanke om evolusjon i rekken (Ibid.). Det blir ofte brukt et par daterte eksempler som viser hvilken retning typene går. Kryss-funn dateringer blir gjerne gjort sammen med denne type klassifikasjon og gir da en mer korrekt kronologi.

Numerisk klassifikasjon

Numerisk klassifikasjon er kjent fra den prosessuelle tradisjonen innen arkeologi.. Metoden ble populær allerede på 1960-tallet (det var da biologien gikk fra kvalitativ til kvantitativ klassifikasjon), men fikk sin skikkelige popularitet på 1970-tallet (Dark 1995:83).

Metoden er basert på en ganske enkel teori som er matematikkbasert, men det er ikke behov for kunnskaper innen matematikk for å kunne anvende den. Attributtene omformes til tallkoder, slik at vi kan sammenligne gjenstandene, som grupper, av disse tallkodene. Det vil si at siden det er grupper av tall så kan de måle kvantiteter (for eksempel lengden på sverdet) og faktiske kvaliteter (om sverdet er dekorert) på samme tid (Ibid., Read 2007:27) Ved hjelp av statistikker kan man sammenligne gruppene og da få klassifisert de ut i fra antall delte attributter.

Forskjellen fra intuitiv klassifisering er at her begrenser man seg ikke ved å velge bort karakteristikk fordi de ikke er viktig nok. Numerisk klassifikasjon grupperer gjenstandene etter kombinasjonen av delte karakteristikk som kalles en polytetisk klassifikasjon, mens når man legger vekt på ett spesielt attributt kalles det monotetisk klassifikasjon (Dark 1995:83, Gräslund 1996:19).

Kvinnen i bronsealderen på Vestlandet

Den intuitive metoden har blitt kritisert for å være for subjektiv da den er helt avhengig av den aktuelle forskeren sin mening om hvilke attributter som er viktig. Når en metode ikke har et sett med regler, men er basert på ferdighetene til den respektive arkeologen blir det svært vanskelig for en annen arkeolog å reprodusere klassifikasjonen (Dark 1995:82). Noe som har blitt mer og mer rettet opp i ved at arkeologene har beskrevet bedre hvordan de har foretatt klassifikasjonen. Numeriske tilhengere mener at kvantitativ klassifikasjon er helt objektiv og derfor er bedre som en vitenskapelig metode. Kritikken andre veien slår tilbake med at i numerisk metode må fortsatt forskeren velge attributter på den samme subjektive måten.

Det beste må være å klassifisere ut i fra både kvantitet og kvalitet. Ved å se på antall kvinnelige smykker som er funnet fra bronsealderen på Vestlandet og samtidig se på typen, dekor og metalltype (gull eller bronse) vil det gi oss informasjon om for eksempel det var mange kvinner i området som bar slike smykker, om det var velstående kvinner og dekoren kan ha en rituell og symbolsk betydning som vi skal se i kapittel ... En klassifikasjon vil alltid være subjektiv ladet fordi forskeren selv velger å klassifisere ut i fra de attributtene han/henne mener er viktig for å belyse problemstillingen.

5.3 Typologi

Typologisk metode ble utviklet allerede på 1870-tallet. Arkeologer kunne se et tydelig mønster ved å sette gjenstandene inn i en kronologisk rekkefølge. Gjenstander som var nærme hverandre i tid, var mer like hverandre enn de som var lengre fra hverandre i tid. Allerede da hadde arkeologer et teoretisk og empirisk grunnlag for praktisering av den nye metoden (Gräslund 1996:63-64).

Typologi, i arkeologisk sammenheng, er studiet av hvordan gjenstandstyper utvikler seg, og da spesielt i forhold til hverandre. Typologi er basert på antagelsen at gjenstander produsert på samme tid er mer like hverandre enn gjenstander som er produsert med lang tids mellomrom. Forskjellen oppstår på grunn av utvikling over tid. Forandringen skjer gradvis og over lengre tid, uten noen plutselige sprang (Montelius 1986:11, Renfrew 2004:104). Dette er noe ironisk da kulturhistorisk tradisjon (som var datidens retning) mente at alle endringer i samfunnene skjedde plutselig og ikke gradvis. Gjenstandene blir ordnet i en rekke etter deres

likheter og det blir da antatt at dette er den kronologiske rekkefølgen. Problemet er å vite hvor begynnelsen og slutten på sekvensen er (Engevik 2008:27, Gräslund 1996:58, Read 2007:67), da er det vanlig og viktig å bruke kryss-funn dateringer i tillegg (Montelius 1900:266).

5.3.1 Montelius ”typologiens far”

Montelius, parallelt med Hildebrand, var grunnleggeren av typologisk metode. Han var klart evolusjonistisk i tankegangen. I foredraget han holdt på et naturvitenskapelig forskermøte sammenlignet han arkeologisk typologi med biologisk evolusjon (Darwins utviklingslære) (Montelius 1900:267-268). Denne sammenligningen var kanskje ikke bokstavelig ment, Gräslund skriver at dette var et pedagogisk grep fra Montelius sin side. Han tenkte at en slik påstand ville gjøre naturvitenskapen og andre forskere mer oppmerksom på arkeologien som en vitenskap (Gräslund 1996:63-64). Likevel var Montelius opptatt av at gjenstander skulle utvikles i en rett linje slik Darwin mente biologiske arter gjorde (Almgren 1993:33).

Montelius har fått mye kritikk opp igjennom tidene, men vi bruker fortsatt en god del av hans forskning den dag i dag. For eksempel bruker vi hans periodeinndeling av bronsealderen (Almgren 1993:33, Malmer 1993:19, Vandkilde 2000:4). Malmer var en av hans store kritikere som jeg skal gå gjennom under.

Kvinnen i bronsealderen på Vestlandet

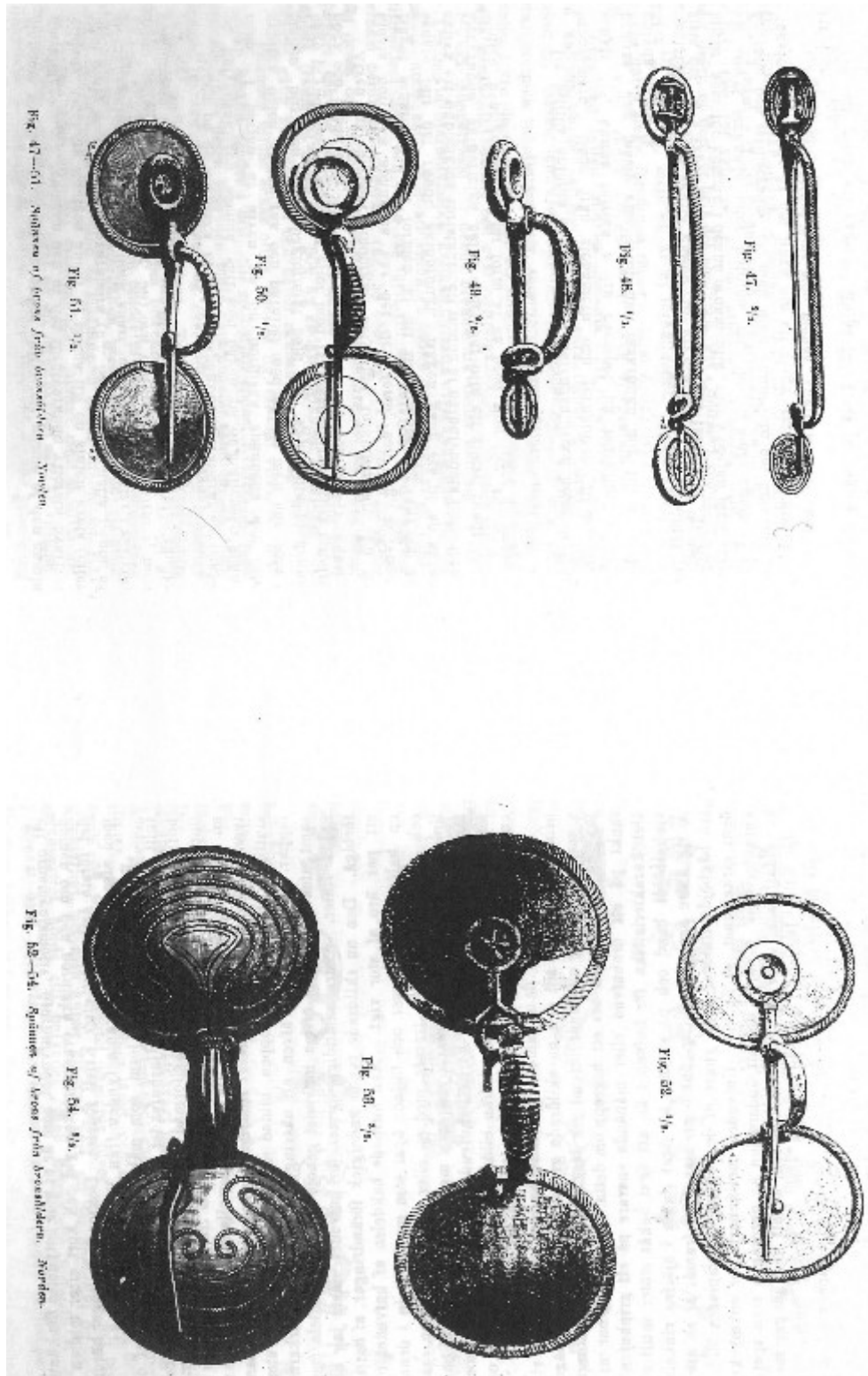


Fig. 1. Typologisk serie over nordiske spenner fra bronsealderen av Montelius (1900).

5.4 Malmers typologiske element og objektivitet

Malmer lanserte termen typologisk element (også kalt attributt). Elementene er de egenskapene som brukes til å definere typer. Det var viktig for Malmer at definisjoner var logisk korrekte og presise, slik at de aldri kunne misforstås (Engevik 2008:28, Malmer 1963:16). Definisjon skulle alltid komme først, deretter kunne man supplere med beskrivelser. Bilder for eksempel gikk under beskrivelser. Henvisning til bilder var helt uinteressant om man ikke hadde målbare data å vise til og disse skulle absolutt uttrykkes verbalt. Som Malmer skrev ”... et bilde sier mer enn tusen ord, men det et bilde aldri kan få frem er definisjon på en type” (Malmer 1963:18-19).

Gjenstander beskrevet med adjektiver var helt meningsløst, på samme måte som henvisninger til bilder. Det finnes mange eksempler fra for eksempel Montelius sine tidlige verk der han bruker adjektiver og ingen numeriske verdier. Et eksempel er: “Lengre dolker og korte sverd av bronse, noen hadde til og med feste av bronse” (Montelius 1900:33). Det er disse adjektivene, som ikke har noen numeriske verdier, Malmer er i mot. Hvor kort er kort? Og hvor mye lengre er lengre? (Malmer 1963:16-17).

Malmers typologiske elementer kan deles opp i 5: tekniske element, proporsjonselement, formelement, materialelement og til slutt dekorative element. Det viktige med elementene var at de var objektive, hvis ikke elementet er objektivt kan det ikke brukes som et typologisk element mente han (Malmer 1963:24-25). Fjerne all subjektivitet var svært viktig, det samme gjaldt beskrivelser som var upresise.

5.5 Typologisk serie og kontinuitetskriteriet

En rekke typer, som på grunn av likhets- og ulikhetsgrader blir ordnet i et sammenhengende spenn av tid kalles en typologisk serie (Gräslund 1996:58, Malmer 1963:21). Malmer, i likhet med Montelius, mente at hvis man ikke kunne finne hva som var yngst og eldst i serien måtte det tas i bruk kryss-funn-dateringer (Malmer 1963:21-22, Montelius 1900:266).

Malmer lanserte også kontinuitetskriteriet. Det går ut på at alle de forskjellige elementene varierer på en bestemt måte. Dette kan sees grafisk, en vil da se en stadig stigende kurve, en

Kvinnen i bronsealderen på Vestlandet

stadig fallende kurve, en først stigende og så fallende kurve, osv. (Malmer 1963:27). En typologisk serie viser at elementene forandrer seg gradvis og sjeldent abrupt. Det er altså en kontinuitet i elementenes variasjon i typologiske serier.

Elementene hos en gjenstand er avhengig av hverandre av varierende grad. Malmer delte de opp i avhengige og uavhengige element. Graden av avhengighet er svært forskjellig fra gjenstand til gjenstand, derfor må dette vurderes individuelt (Gräslund 1996:58, Malmer 1963:28). Jeg kan ta et eksempel fra Malmer (1963), en keramiker lager en krukke med visse proporsjonsforhold, det tvinger ikke han til å dekorere krukken med for eksempel kamstempelteknikken. Hvis han føler at han må det likevel, kan det rimelig antas at han har sett en annen keramiker gjøre det før han. Når en har to krukker med samme proporsjonsforhold og samme dekor, to uavhengige elementer, kan en dra slutningen at disse to krukkene ble laget på samme tid. De uavhengige elementene beviser at det er en kontinuitet i gjenstandsmateriale, som også er nære hverandre i tid (Malmer 1963:28-29).

Malmer hevder at hans typologiske metode er objektiv, men den går også ut på å velge ut elementer til bruk i den typologiske klassifiseringen. Dette gjør typologien hans tilnærmet like subjektiv som Montelius sin. Forskjellen blir at Malmer vil ha kvantitative mål på analysen, som gjør at analysen blir litt mer objektiv.

5.6 Problemer med typologi

Som jeg har nevnt tidligere i teksten så gir ikke en typologisk serie automatisk innsyn i hvilken ende av sekvensen som er eldst og yngst. Det ender da opp med at det må tas i bruk andre dateringsmetoder, ofte brukes kryss-funn dateringer og også c14 dateringer (Gräslund 1996:61). Typologi kan derfor ikke stå helt selvstendig som dateringsmetode.

Gjenstandsmaterialet er ofte litt lite for å skape en hel typologi innenfor et lite område. Slik som diverse depotfunn, disse er fåtallig innenfor området og gjerne uten en konkret kontekst. Det samme gjelder tekstiler, det er bare funnet få tekstilrester i Norge, derfor bruker jeg Danmark sine draktfunn som analogi. Dette kan gjøre analysen vanskelig fordi en må bruke

materiale som er funnet fra helt andre områder. Og som vi vet så kan forskjellige kulturer ha forskjellig utvikling, noen områder utvikles seinere enn andre (Gräslund 1996:62).

Subjektivitet er også et problem i seg selv innenfor typologien, uansett om Malmer sin metode eller Montelius sin blir fulgt, så blir klassifikasjonen preget av den som utfører analysen.

5.7 Kontekstuell arkeologi

Hodder (1986) er ledende innen kontekstuell arkeologi, det var han som uttrykte hvor viktig det var i arkeologisk sammenheng å bruke funnkontekst. Det som fikk Hodder til å skrive om kontekstuell arkeologi var positivismen som var så fremtredende i den prosessuelle arkeologien. Han mente forskningen var basert på for mange ytre uavhengige faktorer og universelle generaliseringer, i tillegg ble materiale for ofte analysert uten å ta konteksten med i bildet. Essensen i Hodder sin kontekstuelle arkeologi er at for å forstå hvert enkelt element i et fortidig samfunn må alle aspekter ved et samfunn analyseres. Det vil si bare ved å kjenne konteksten kan en forstå arkeologiske funn (Hodder 1986, Olsen 1997). Uten å kjenne konteksten er det umulig å tolke arkeologiske funn. Det er som en forfatter og hans tekst, bare ved å kjenne til forfatterens bakgrunn og situasjon. Kontekstualisme bygger på et holistisk syn på samfunn, der samfunnet er en enhet bestående av flere ulike deler som ikke kan fjernes fra helheten (Vandkilde 2000:13).

Som Hodder presenterer kontekstuell arkeologi er den kanskje den viktigste metoden for å analysere materiale med mål i å forstå fortidige samfunn og dets kultur. En kontekstuell tilnærming blir svært relevant for å studere kvinnen i bronsealderssamfunnet belyst av det arkeologiske materiale smykker og klær. Et eksempel er gravhaugen på Bore i Rogaland (S 6020), der ble det funnet en liten tutulus og et bronserør sammen med ubrente bein. Siden tutulus og bronserør er kvinnelige bronsegjenstander er dette en gravhaug til en kvinne. At de ligger sammen med ubrente bein vil si at graven er fra eldre bronsealder (datert til periode 2, se appendix 1). En tutulus og et bronserør funnet sammen er det trolig at denne kvinnen brukte snorskjørt slik som de danske funnene tilsier (se materialkapittel og tolkninger).

6 Kjønnteori

Det var på 1980-tallet at kjønn ble viktig i arkeologisk (og feministisk) forskning. Wylie (1991) synes det tok lang tid før kvinnen ble synlig innen sosial vitenskap, for det var ikke bare i arkeologi det tok tid før kjønnsforskning ble en del av disiplinen. Det gjaldt i like stor grad for både sosiologer og antropologer, og i disse vitenskapene har de direkte tilgang på kvinner, noe arkeologer ikke har (Wylie 1991:18). Kvinner ble nå sett på som en heterogen gruppe der både status, identitet og rolle varierte i fra kultur til kultur og innad i kulturer. Realiseringen av kvinnen i forhistorien fremfor bare synliggjøring er det som skiller dagens kjønnsarkeologi fra det tidligere marxistisk inspirerte synet hvor kvinnen ble sett på som en universell lik gruppe (Gilchrist 1999, Sørensen 1992). Kjønnsarkeologi gir oss et innsyn i hvordan kjønn var strukturert i samfunnet og hvilke kjønnsideologiske forestillinger som dominerte.

6.1 Sosialt kjønn

Kjønn knyttes til ulike kjønnsroller i samfunnet, disse rollene er konstruert av og for samfunnet. Det vil si at kjønn er den kulturelle forståelsen av forskjeller mellom og innad kjønne (Gilchrist 1999:1, Skogstrand 2006:31, Sørensen 2000:52-53). Sosiale kategorier oppstår ved å kategorisere mennesker ut i fra forskjeller og likheter mellom dem, det er normen i samfunnet som bestemmer hvilket kjønn du tilskrives. Den sosiale strukturen kjønnskategoriseringen danner er dynamisk i det at de ulike kategoriene overlapper hverandre. Et individ kan inneha flere sosiale kategorier på samme tid i et samfunn ut i fra hvilken sammenheng det er i, for eksempel i slektskapet, i forhold til alder eller sosial status som gift/ugift. Kjønn er ikke like viktig i alle type hendelser eller omgivelser, det vil være tider der kjønn er underforstått og blir vist frem på en diskret måte, mens i andre sammenhenger vil det være svært viktig og derfor uttrykkes tydelig, for eksempel ved ritualer som giftermål (Skogstrand 2006:32, Sørensen 2000:168).

Kjønn blir ofte beskrevet relasjonelt, det vil si at kvinner blir definert i forhold til mannen og mannen i forhold til kvinnen (Melhuus 1992:14). Det mannlige og kvinnelige blir gjensidig

avhengig av hverandre, slik at hvis kvinnerollen endres i et samfunn vil gjerne den motsatte mannen rollen forandres på samme tid. En slik dikotomi mellom to kjønn er ikke en selvfølgelighet når vi skal analysere forhistoriske samfunn siden vi ikke kan vite om menneskene så på mann og kvinne som en dikotomi. Nyere studier innen for eksempel antropologi og historie har vist at det eksisterer en stor variasjon innen seksuell praksis i forskjellige samfunn, som forbindes med ulike kjønns kategorier. For eksempel var begrepet “mann” forbundet med homoseksualitet innen Asande-kulturen i klassiske Hellas (Diaz-Andreu 2005:15).

6.2 Det performative kjønn

Vi tenker gjerne på kjønn som noe vi er eller har i oss, men det er også noe vi gjør, noe vi må aktivt gå inn for å uttrykke eller utøve. Butler (1990) sin teori viser til at kjønn ikke er et fenomen i seg selv, men er noe som aktivt må fremføres og uttrykkes; performativt kjønn. I følge teorien blir kjønn skapt gjennom repeterende handlinger som uttrykker eller representerer det aktuelle kjønn. Kjønn blir her sett på som en helt naturlig del av kroppen, og siden kropp og kjønn sees på som ett, forventes det at det skal være samsvar mellom kroppens utseende (kjønnede kroppen) og kroppens indre, og mellom forskjellige sider av kjønn som for eksempel klesdrakten til kvinnene i bronsealderen.

Teorien til Butler er omdiskutert fordi den gir et inntrykk av at kroppen er irrelevant når det gjelder konstruksjonen av kjønn. Eva Lundgren (2001) sin teori angående kjønn fokuserer på begrepet iscenesettelse. Teorien hennes viser hvordan mennesker iscenesetter seg selv gjennom bruk av utseende og handlinger fremhever kjønn slik normene for kjønn tilsier. Denne teorien støtter Sørensen (2000) og sier videre at ved å iscenesette seg slik uttrykkes det at man er en ekte mann eller kvinne med de egenskapene som er riktige for kjønn (Skogstrand 2006:33, Sørensen 2000:87). Lundgren sin teori er mer akseptert fordi den fokuserer heller på hvordan mennesker uttrykker kjønn innenfor fastsatte normer.

6.3 Biologi vs. sosial konstruksjon

I kjønnsarkeologi er det vanlig å skille mellom biologisk kjønn og sosialt kjønn, eller naturlig kjønn mot et kulturelt kjønn. Skillet mellom biologi og det sosialt konstruerte har gjort det mulig å argumentere at kvinnelighet er en del av kvinners natur uten noen form for påvirkning. Som arkeologisk metode er det svært anvendelig, da vi kan analysere biologien på grunnlag av osteologiske analyser, mens den sosiale delen ut i fra funnmaterialet. I forhold til materialet jeg legger til grunn for denne avhandlingen er det lite biologi å støtte seg på. Det er gjenstandene som best belyser kjønn i bronsealderen på Vestlandet (se kapittel ...).

To-delingen av kjønn har blitt kritisert for å se på den biologiske kroppen som noe objektivt og statisk. Skillet reflekterer vårt eget kjønnssystem, men det er ikke gitt at andre samfunn la biologi til grunn for to dikotome kjønn. Det er flere syn på to-delingen, noen går ut på total avhengighet av hverandre som kalles biologisk essensialisme, mens på den andre siden sees de på som to helt separate begreper som kalles sosial konstruksjonisme. Ved biologisk essensialisme er det snakk om eksistensen av en naturlig kvinnelighet, disse femininitetene uttrykkes på forskjellige nivåer. Innenfor sosial konstruksjonisme er det flere teorier, men her ligg det til grunn at biologisk innflytelse er indirekte og er avhengig av hvordan biologisk kjønn er sett på innenfor samfunnet (Johnson 1999:129, Sørensen 2000:54).

Et tredje syn på to-delingen har Judith Butler (1990, 1993) lagt frem. Hun mener at biologisk kjønn og sosialt kjønn ikke kan separeres, de er begge sosialt konstruerte av datidens normer. Siden de begge er konstruerte, er det meningsløst å skille mellom de to. Hun mener at det ikke finnes biologisk kjønn uten den kulturelle påvirkningen, altså sosialt kjønn. Butler benekter ikke at det finnes kroppslige forskjeller mellom mann og kvinne, men hun påstår at disse forskjellene ikke eksisterer av seg selv, men blir skapt av individer gjennom performative handlinger. Igjen er det mye kritikk rundt Butler sine teorier, kritikken handler mest om hvordan Butler underminerer kroppens viktighet i kjønnsanalyser (Bergerbrant 2007:44, Gilchrist 1999:13-14, Skogstrand 2006:39, Sørensen 2000:57).

6.4 Kropp som uttrykk

Kroppen står sentralt som medium for å uttrykke kjønn og identitet. Den kan brukes til å uttrykke for eksempel sosiale roller, kategoriske identiteter, personlige overbevisninger, og sosialt kjønn. Opplevelsen av kropp er personlig og subjektiv, men på et biologisk plan vil det alltid være deler av kroppen som er totalt ulike for menn og kvinner. Erfaringer som, for eksempel, menstruasjon, ereksjon, fødsel, og stemmeskifte vil gjøre opplevelsen ulik for kvinner og menn på et helt naturlig, biologisk nivå. Derfor vil forklaringen samfunn har for fenomenene som skiller de to biologiske kjønnene være avgjørende for forståelse av kjønn. Sosialt konstruert kjønn vil bli påvirket av biologisk kjønn fordi kroppen i seg selv har et naturlig skille mellom to kjønn.

Butler (1990) mener at det ikke eksisterer kroppslige forskjeller mellom menn og kvinner i seg selv, hun mener at slike ulikheter blir utøvd i praksis. Det er gjennom utøvelsen av sosialt kjønn at kroppen blir konstruert og da gir mening som et kjønnobjekt. Teorien åpner opp for at samfunn har ulike ideer angående kropp, biologi, kjønn og sammenhengen mellom dem, men av teorien fremgår det også at kjønn kan tilnærmet være hva som helst og helt uavhengig av biologi (Gilchrist 1999:14, Skogstrand 2006:39-40).

6.5 Hjernen - Kognitive forskjeller

At det er en medfødt forskjell mellom kvinner og menn, finnes det beviser for innen forskning på hjernen. Hjernen til menn og kvinner har en ulik fysisk struktur der det har utviklet seg spesielle funksjoner tilpasset kvinner og menn. Først og fremst er det en størrelsesforskjell på hjernen mellom kvinner og menn. Kvinner sin hjerne er 10% mindre i fysisk størrelse, men har en høyere tetthet av nerveceller. Kvinner og menn prosesserer informasjon i hjernen på forskjellig måte og bruker hjernehalvdelene på ulik måte. Menn gjør det, gjennomsnittlig, bedre enn kvinner i visuo-spatiale ferdigheter, som for eksempel kartlesing. Til å komponere musikk og bruk av matematikk er også menn mer kompetente enn kvinner. Mens kvinner er bedre i finmotorikk, kommunikasjon (lese og skrive) og i å lese kroppspråk (Gilchrist 1999:11).

Kvinnen i bronsealderen på Vestlandet

Det har blitt foreslått at grunnen til forskjellen i disse ferdighetene blant menn og kvinner stammer fra langt tilbake i tid. Menn trengte bedre visuo-spatiale ferdigheter til å nå over større områder for å øke sjansen for formering. Kvinnen trengte verbale ferdigheter for å kommunisere med sine barn, samt for å overleve (Falk 1997:126). En annen teori er at forskjellen innen romforståelse ble utviklet på grunn av arbeidsfordeling mellom kvinner og menn. Her ble det foreslått at det ikke var bedre romforståelse blant menn, men at det var en forskjell innad romforståelse. Kvinner var bedre på å huske utvalg og plassering av forskjellige objekter, mens menn var bedre på romlige og mentale persepsjoner. Det forklares ved at kvinner trengte ferdigheten for å finne igjen planter i store områder og menn for å jakte og drepe dyr (Gilchrist 1999:12).

Det er flere kritiske aspekter ved kognitive studier av forskjeller mellom kjønn. De observerte forskjellene er basert på gjennomsnittet mellom kjønnene, derfor vil det være en del individuelle overlappinger, slik at ikke alle kvinner er gode på finmotorikk og har dårlig romforståelse. Studiene påstår at forskjellene stammer noen millioner år tilbake i tid uten å ta hensyn til den kulturelle påvirkningen som har skjedd de siste 100000 år. At en slik forskjell blant menn og kvinner eksisterer på et gjennomsnittlig nivå, betyr ikke at ulikheten er såpass stor at det påvirker den biologiske kjønnsforskjellen i stor grad (Gilchrist 1999:12).

6.6 Kategorisk identitet

Identitet er karakteristikk til et individ eller en gruppe som er konstruert av for eksempel samfunnet de lever i som et resultat av tilsynelatende forskjeller og likheter til andre individer/grupper. Individer kan ha mange identiteter som overlapper hverandre, kategoriske identiteter. Kategoriske identiteter er identiteter hvor samfunnsmedlemmer er gruppert inn i relatert til deres livsstil eller livssyklus, som ikke reflekterer deres posisjon i hierarkiet eller i slekten. En ung jente som ikke har født barn enda kan høre til en sosial kategori uavhengig av hennes sosiale status i samfunnet, det er eksempel på en kategorisk identitet. Det er vanlig at en slik identitet uttrykkes visuelt (Sørensen 1997:93-95). Den materielle kulturen kan uttrykke identitet på flere måter som er en fordel for arkeologifaget.

6.7 Kjønn og identitet i ritualer og gjenstander

Materiell kultur blir aktivt brukt for å uttrykke kjønn og identitet. Objekter både representerer og kommuniserer kjønn ved å inneholde informasjon om forskjellene den symboliserer som blir gjenkjent ved repetisjon. Gjenstanden i seg selv er ikke en representasjon av kjønn før det blir aktivert av samfunn/individer. Det vil si at samfunnet ved gjentagende handlinger skaper en kjønnets assosiasjon til gjenstanden. Gjenstander har en svært viktig rolle som medium for å uttrykke kjønn og forskjeller siden det er gjennom gjenstander, og aktiviteter assosiert med dem, at kjønn blir synlig (Sørensen 2000:81-83).

I bronsealderen, og da særlig i eldre bronsealder, finner vi mye gravgods i gravene. Dette er en måte for samfunnet å vise sine ideer om identitet og status til individer gjennom rituale. Siden forskjellige samfunn har ulike ideer rundt identitet og hvordan det skal uttrykkes vil rituale også endres i forhold til hvilket samfunn det foregår i. Graver er en god kilde til kjønnsanalyser av forhistoriske samfunn av den grunn. Ritualer, som gravritualer, kan ofte si mer om identiteter enn gjenstander fordi ritualer ofte er lokalt unike, mens gjenstander gjerne finnes over store områder (Hansen 2012:57, Hodder 1982:84). Likevel ser vi i bronsealderen at gravritualer er relativt like, spesielt i hele Skandinavia. For eksempel var det en endring i hele Skandinavia av gravrituale fra graver i haug i eldre bronsealder med mye gravgods, til branngraver med lite gravgods i yngre bronsealder (Montelius 1986:22-24, 42).

Smykkesammensetningen i gravgodset er også sammenlignbar gjennom hele Skandinavia. Det blir derfor for enkelt å påstå at ritualer, i en bronsealder-sammenheng, var unike lokalt når samfunn ble kulturelt påvirket av andre i så stor grad. At gravrituale i et område er homogent tyder på at de har utbredt kontakt med andre samfunn, homogeniteten viser at samfunnet vil uttrykke en felles identitet. I slike tilfeller vil det være mindre lokale variasjoner i rituale (Hodder 1982:5).

Studier av graver fra eldre bronsealder på Thy i Danmark viser at kvinnegravene er mer heterogene enn menn sine graver. Dette innebærer at kvinnene var mer opptatt av sin egen identitet, gjerne for seg selv eller identitet i små lokale grupper. De mannlige gravene viser en

klar homogenitet som kan forklares ved at de hadde et utbredt kontaktnettverk med andre områder og land i Europa. Ved slik kontakt vil det bli lagt merke til at samfunn er ulike hverandre og da vil det oppstå en trang til å uttrykke en felles identitet som viser gruppetilhørighet (Hansen 2012:66-67).

Bronsealderssamfunnet på Vestlandet hadde tydelig kontakt med Danmark og videre derfra med Europa. Her er det for få gravfunn til at vi kan trekke noen klar konklusjon om hvordan gravritualer gjenspeilet menn og kvinner som gruppeidentiteter. Likevel er det tegn på at vi kan trekke en analogi mellom Vestlandet og Danmark på grunnlag av svært likt gjenstandsmateriale mellom de to områdene (Johansen 1986:151).

6.8 Kjønnsideologi

Ideologi har blitt definert som et verktøy eliten har brukt for å anerkjenne sin makt og posisjon i samfunnet. Under denne definisjonen blir kvinner undertrykt av menn, og ideologien blir brukt til å skjule det. En bedre definisjon av begrepet vil være forestillinger og ideer som anerkjenner, og forklarer, forskjeller i samfunnet. Ideologi gjennomsyrrer hele det sosiale samfunnet, det er ikke bare eliten som konspirerer mot resten av samfunnet. Men siden eliten har mest makt vil deres ideologier være dominerende og den ideologien vil være preget av forestillinger som gagnar dem og deres posisjon i samfunnet. De ideologiske forestillingene blir opprettholdt eller forandret ved bruk av for eksempel materiell kultur eller symbolske handlinger (Skogstrand 2006:42, Sørensen 2000:9, Treherne 1995:115). Ideologi blir en del av menneskenes virkelighetsoppfatning og kosmologi, derfor kan ikke makteliten endre for mye på de ideologiske forestillingene før samfunnet vil reagere og forårsake at eliten mister troverdigheten.

Kjønn vil også prege datidens ideologi siden kjønnsdeling er en viktig struktur i samfunn. Som definisjonen over sier så vil ideologi legitimere og forklare forestillingene angående kjønnsinndelinger og forholdet mellom dem. Kjønnsideologien vil bestemme hvilke idealer som gjelder for kvinner og menn, og i tillegg fastsette kjønnsrollemønsteret. Innenfor ideologien vil det være rom for egne valg, men det vil også være ulike ideologier en ikke kan

velge bort ut i fra ens posisjon i samfunnet. Det vil til en hver tid flere forskjellige ideologier på samme tid, noen vil være motstridende til hverandre, mens andre utfyllende (Skogstrand 2006:43).

Kjønnsideologien i et samfunn trenger ikke å stemme overens med hvordan den sosiale virkeligheten faktisk er. Menneskene opptrer ikke nøyaktig etter hvordan idealene ideologisk sett skal være. Det kan likevel være vanskelig å skille mellom hva som faktisk er virkelighet og hva som er ideologi siden sosiale og rituelle aktiviteter gjenspeiler de ideologiske forestillingene menneskene har (Moore 1994:74, Treherne 1995:115). Gravskikk er et eksempel på hvordan samfunnet kunne fremme datidens kjønnsideologiske forestillinger. Siden idealene og virkeligheten ikke alltid stemmer overens, kan det spekuleres i om hvorvidt, for eksempel, kvinnegravene med sine smykker og klær representerer virkeligheten i bronsealderssamfunnet eller om det var et uttrykk for idealet i kjønnsideologien deres. Det er tydelig at smykkene faktisk ble brukt på grunn av merker etter bruk, men om de ble brukt på lik måte som gravmaterialet tilsier kan vi ikke vite.

6.9 Mitt kjønnssteoretiske standpunkt

Uansett om en støtter to-delingen av kjønn, eller holder fast ved Butlers teori der biologisk- og sosialt kjønn er det samme, så er det stor forskjell mellom det å være en biologisk kvinne eller mann og det å være et kjønn individ. Sosialt kjønn er konstruert og kan være helt ulik fra et samfunn til et annet. Vi ser eksempler på dette som bryter med vårt moderne syn på hvordan kjønnene skal opptre. I middelalderen var det menn som gråt og svimte av, mens på 1900-tallet tok kvinner over denne rollen og menn måtte virke uberørt. Treherne (1995) sin artikkel om krigermannens forfengelighet viser til en kultur hvor pinsett, høvel og smykker (for eksempel nåler, armringer og fingerringe) var en del av utstyret deres, som også fulgte dem med i graven. Dette igjen strider til dels mot vår stereotyping av hva som er mannlig/maskulint i moderne tid.

Jeg mener at debatten om biologisk kjønn og sosialt kjønn er viktig, men å ha en streng definisjon på to-delingen er unødvendig og vanskelig å få til. Det er mer interessant å se på

Kvinnen i bronsealderen på Vestlandet

hvordan biologiske og sosiale forskjeller blir forstått i forskjellige samfunn og på hvilken måte kjønn, identitet og biologi strukturerer og binder samfunnet. Jeg tror at det er mer fruktbart for arkeologisk analyse å se på sammenhengen mellom biologisk og sosialt konstruert kjønn, og i den grad det er mulig, lese ut i fra det forskjeller og likheter mellom menn og kvinner. Sofaer (2006:60) påpeker at biologisk kjønn og sosialt kjønn både kan og ikke kan separeres, det avhenger av hvilket samfunn en studerer. Derfor er det viktig å være fleksibel og åpen når en kjønnsanalyse skal foretas.

I min analyse er det viktig å skille mellom biologisk kjønn og sosialt konstruert kjønn, men samtidig se at de to er avhengige av hverandre for å eksistere. Det er sosialt kjønn som vil fortelle om hva og hvordan kvinnen var i bronsealderen på Vestlandet. Siden det er lite osteologisk materiale å basere analysen på må jeg vurdere hvilke funn som er kvinnelige og hva de funnene kan uttrykke om datidens kvinner. I kapittelet “Smykker og Klær” vil jeg beskrive det relevante materiale som kan belyse problemstillingen og videre vil jeg analysere hva funnene kan bety i kapittelet “Tolkninger”.

7 Smykker og drakter

7.1 Smykketyper

Det er flere typer smykker funnet i Norge som er fra Bronsealderen. Noen er forbeholdt menn og andre kvinner. Det er også flere av smykkene som ble brukt av begge kjønn. Det er kun halskrager, belteplater og bronserør som eksklusivt tilhørte kvinnen. Finner vi en eller flere av disse typene tilhørte graven/depotet trolig en kvinne. Gjenstander som er knyttet til begge kjønnene er dolker, arm- og fingerringe og spenner.

7.1.1 Spenner

Spennene fra bronsealderen er viktig for å fastsette kronologien i bronsealderen, da det er mange av dem (i Europa og Skandinavia) gjør det enklere å sette opp en datering. Spennen viser stor variasjon i utførelse og kompleksitet, slik at en relativ klar utvikling i spenneformen kan dokumenteres. Det var spesielt kategorien spenner (se figur 1. av typologisk serie). Montelius tok utgangspunkt i når han utviklet sin typologiske metode og kronologi (Montelius 1900,1986).

Det er to hovedtyper spenner, fra eldre bronsealder har vi den enklere typen som i tillegg var mindre i størrelse. I yngre bronsealder dominerer bøylespennen, som var større og mer forseggjort. De viktigste spennetyperne fra eldre bronsealder er rundhodete-, flathodete-, timeglass- og korsformede spenner (Engedal 2000:41). Enkelt beskrevet er rundhodete spenner en spenne hvor tverrsnittet av nålhodet er rundt, mens flathodet spenne har et nålhode som hviler flatt på enden av buen. Timeglass- og korsformede spenner viser til hodeformen på nålen.

Den første utviklingen er fra rundhodet spenne fra tidlig i periode 2 til en timeglassformet flathodet spenne seint i samme periode. Neste viktige overgang er fra store flathodete timeglassformede spenner til flathodete med korsform, som markerer overgangen fra periode 2 til periode 3 i eldre bronsealder (Broholm 1944:166, Engedal 2000:41).

Kvinnen i bronsealderen på Vestlandet

Eksempler av spennefunn på Vestlandet har vi flere steder. For eksempel er det en rundhodet spenne fra periode 2 funnet i Holen, Rogaland (B 5000). Av flathodete spenner med timeglassform kan jeg nevne funn fra Svanøy (B 448), Rege (S 1267), Lunde (S 6870) og Sola (B 449).

7.1.2 Bøylenåler

Bøylenålen går under flere navn i arkeologisk litteratur som bøylenål, bøylespenne, fibula og spenne. Jeg vil bruke betegnelsen bøylenål siden den skiller seg ut fra enkle spenner uten bøyle. Bøylenål finner vi i både mannlige og kvinnelige graver fra begynnelsen av periode 2 og utover. Bøylenålen består av to ledd der en nål er festet til en bøyle. Den har ingen fjærkraft og derfor kan det tenkes at den var til pynt uten noen videre funksjon (Broholm 1943:127, Nordenborg Myhre 1998:171).

Nåler var ikke utbredt i Norden før yngre bronsealder (Broholm 1943:123). På Vestlandet var det stort sett knapphodete nåler som ble brukt, eller i alle fall som har blitt funnet i ettertid. På Sola ble det funnet en knapphodet nål (B 3333) med et rett skaft. Denne typen nål er datert til overgangen fra periode 4 til 5. I Vespestad på Bømlo i Hordaland er det funnet en knapphodet nål (B 5962 c) med bøydd skaft og hodet er dekorert med konsentriske sirkler.

I depotfunnet i Skjerdalen (B 7000) lå det blant annet en knapphodet nål, men her manglet nålen. Den var stor og dekorert med samme type konsentriske sirkler. Sammen med funnet ble lå det også en bøylenål. Funnet er datert til tidlig periode 6. På Ullandshaug i Stavanger er det funnet en knapphodet nål med tre knapper formet som et triangel, selve nålen mangler (S 4849). Nålen er datert til periode 6 (Boudou 1960:268).

7.1.3 Spiralarmringer

Spiralarmringer kunne være av både bronse og gull. Ringene kunne være opp mot 20 cm lange og ha opp mot 9 vridninger. Det er bare funnet to spiralarmringer (i bronse) i funndatabasen fra Vestlandet og de stammer fra Kvamme i Hordaland (B 3426). Det er få funn av spiralarmringer i Norden så å sette opp en typologisk kronologi er vanskelig, men ut i

Kvinnen i bronsealderen på Vestlandet

fra funn i sørligere strøk, som er like armringene på Kvamme, er datert til periode 5 og derfor antas det å være likt for funnet i Hordaland (Engedal 2000:52).



Fig.X. Spiralarmeringer i bronse fra Kvamme på Radøy (B 3426) (Johansen 2000).

7.1.4 Ribbede armbånd

Ribbede armbånd fra Vestlandet passer inn i Randsborg (1968) sin typologi over ribbede armbånd fra dansk materiale. Av de ribbede armbåndene som er funnet på Vestlandet er det 3 varianter. Variant 1 har udekorerte ribber med lik bredde og lengde. Et eksempel på variant 1 er armbåndet med 13 ribber funnet på Tjelta i Sola fra periode 2 (S 1262). Variant 2 har mer utpregede ribber på bunnen og toppen av armbåndet, mens de i midten er smalere. I Anda på Klepp ble det funnet 2 armringer i et lite gravkammer sammen med brente bein (S 3672). Det ene armbåndet hadde 13 ribber og hadde de spesielle topp- og bunnribbene som gjør at det passer inn i variant 2.

Kvinnen i bronsealderen på Vestlandet

På variant 3 stikker topp- og bunnribbene ut i skarpe rygger. Det andre armbåndet fra Anda på Klepp (S 3672) hører til variant 3. Det har 9 ribber i mellom de utstikkende topp- og bunnribbene (Engedal 2000:51). På Steine i Sogn og Fjordane finnes et ribbet armbånd som er ulikt de foregående (B 3295 c). Det er lite med 5 brede avrundede ribber. Det skiller seg ut ved at det først og fremst er veldig lite og at endene på ribbene er spisse. Dette armbåndet tilhørte trolig et barn.

Utenom de brede ribbede armbåndene, finner vi eksemplarer som er smalere. For eksempel på Rege (S 1266) er det funnet, blant annet, 2 smalribbede armbånd. Disse smalribbede armbåndene blir regnet som en undergruppe av Randsborg (1968) sin variasjon 1.

7.1.5 Andre armringer

Flere ringtyper er funnet. I Braut, S. (S1272-1274) er det sammen med en liten tutulus og en halskrage funnet to massive armringer i bronse, de er udekorerte og har sirkulære tverrsnitt. Datert til periode 2, men de finnes også i periode 3 i bronsealderen (Ibid.). To armringer er funnet med D-tverrsnitt, den ene er fra Bø på Karmøy (Reheia) (B 4504) og den andre er fra Madla (S 2357). Ringen fra Reheia har metope-dekor og er datert til periode 3. Armringen fra Madla er datert til periode 5.

7.1.6 Gullsmykker



Fig.X. Armring av gull fra Hodne i Klepp (S 7190) (Johansen 2000).

Relativt mange armringer av gull er funnet på Vestlandet. Gullarmringene funnet på Hodne (S 4091) og i Utvik (B 1893) er laget av vridd firkantet gullremse. Disse er karakteristiske for periode 3, et stort antall av disse er funnet i nordvest på Jylland (Broholm 1944:168). Armringen fra Hodne (S 7190) er laget av gullflak og avsluttes med sirkulære skålformer. Disse er datert til periode 5. Ringen fra Vikse (B11088) er spesiell da det ikke finnes noen lignende ring i Nord-Europa. Den

er massiv med rundt tverrsnitt og ender i enkle spiraler som står mot hverandre. Det er også funnet to spiralarmringer av gull i Nord-Braut (S 3585) og i Stange (S 6960) (Engedal 2010:54). Den fra Stange er fragmentert.

Fingerringe av gull er det bare to eksemplarer av på Vestlandet og de er funnet på Bore, Sele (B 2598) og er datert til periode 3.

7.1.7 Belteplater og tutuluser

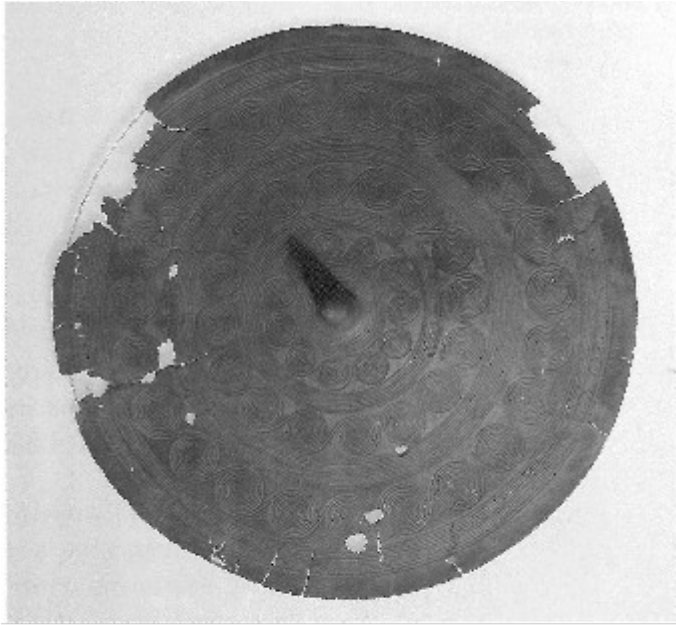


Fig.X. Tutulus med spiralmotiv fra Vigrestad, Hå (Johansen 2000).

Det som skiller termene belteplate og tutulus fra hverandre er størrelse, tutulusen er mindre enn belteplaten (Johansen 1986:63). Belteplaten ble båret på magen og var gjerne dekorert med spiraldekor eller konsentriske linjer. I midten er det en tapp som stikker ut. Broholm mener at tappen er sentrum og at orneringen kretser rundt denne etter et eget mønster (Broholm 1943:118). Gravfunn i Danmark har vist at beltene var pyntet med en eller flere tutuluser, dette gjelder ikke hvis en

stor belteplate var festet til beltet (Ibid:107).

Belteplatene på Vestlandet er dekorert med løpende spiraler i konsentriske soner. Med 3 soner har vi belteplatene fra Vigrestad (B 4320b) og Rege (S 1264). Med to soner har vi de fra Særheim (B 3322), Orre (s 859) og Tjøtta (S 4265a). Med èn spiralsone fra Vigrestad (C 12350). Det er diskutabelt om ikke belteplaten fra Vigrestad med èn spiralsone egentlig er en tutulus fordi den er såpass liten. Belteplatene er alle datert til periode 2 og 3 ut i fra Kersten (1935) sine former A3-4 som han daterte til periode 2 og kanskje 3 (Engedal 2000:58).

Det er funnet en belteplate på Klepp på Jæren (S 2844) som er noe spesiell. Den mangler spiralornamentikk og har i stedet små buler som er laget fra undersiden i konsentriske bånd rundt tappen. Denne stilen er uvanlig i Norden, men vi ser lignende karakteristikk i Tyskland og i Danmark, men aldri karakteristikkene: stor diameter, lang tapp og kompleks “repoussè”-dekor på samme plate. Belteplaten er trolig et importstykke med trekk fra både

Kvinnen i bronsealderen på Vestlandet

Danmark og Tyskland, kanskje var kvinnen som bar dette importstykket en kvinne med høy status (Engedal 2000:58).

Flere tutuluser er funnet på Vestlandet og de fleste tilhører periode 2 og 3, men innenfor disse to periodene er det noe usikkert om hvor de ulike tutulusene hører til.

To av tutulusene er relativt flate med en liten tapp i midten, det gjelder funnet i Pollestad (S 3361) og en av tutulusene fra Nese (B 3874). De fleste funnene av denne typen er datert til periode 2, men det er også noen tilhørende periode 3. For eksempel tutulusene funnet på Sola (S1265) og Vigrestad (C 12349), de har en lang ribbet tapp som er traktformet. Disse er datert til periode 2, men kan også gå over i periode 3. Tutuluser med traktformet tapp som er datert til periode 3 er fra Braut S. (S 1274), Nese (B 3578), Vasshus (B 4098), Tjøtta (S 4265b) og Bore (S 6020).

7.1.8 Halsringer/halskrager



Fig.X. Halsring fra Støle i Etne, Hordaland (B 9097) (Johansen 2000)

Halsringene er i flere tilfeller svært bred og kan i så måte kalles en halskrage. De er dekorert med riflede riller og har alt i fra 6-13 rifler, avhengig av bredden på ringen. Halsringene endret seg i yngre bronsealder. De var ikke så brede lenger, men fortsatt relativt store. De var laget av en vridd stang som hadde skråstilte riller. Endene

har ovale plater som løper ut i lange tråder, disse er sammenrullet til to spiraler som hviler på endeplatene. Noen eksempler på halskrager funnet på Vestlandet er Rege (S 1263), Braut S. (S 1272), Støle i Etne (B 9097) og Vigrestad (B 4320).

Wendelringer er laget av en bronsestav som er vridd. Ringene kan deles opp i to typer; med skarpe kanter og den med brede, ikke-skarpe kanter. Wendelringene er datert til periode 6 på Vestlandet, men i Nord-Tyskland og sørlige Skandinavia er de eldste wendelringene datert til

Kvinnen i bronsealderen på Vestlandet

periode 5 (Jensen 1997:65, Engedal 2000:56). På Vestlandet er det registrert en fra Rogaland (Våge S 3779), tre fra Hordaland (Vikedal B 6877) og syv stykker fra Sogn og Fjordane (Erdalen B 5793, Skjerdalen B 7000).

7.2 Kvinnedrakter i bronsealderen

I Norge er det bare funnet små tekstilrester etter klesdrakter fra bronsealderen. For å kunne analysere draktene som ble brukt av kvinner i bronsealderen må vi se på arkeologiske funn gjort i Danmark. Her er bevaringsmulighetene bedre for tekstiler, dette gjelder spesielt myrfunnene, som det kjente Egtved-funnet. Det er viktig å være kritisk til å trekke analogier mellom to forskjellige regioner og da til og med land. Likevel kan vi anta at klesmoten var lik i Danmark og Norge, da vi ser likheter mellom Danmark og store deler av Europa i funnmateriale. Ut i fra tekstilrestene funnet her i Norge ser vi at likt naturmateriale er brukt og at veveteknikken er identisk med Danmark sine funn.

7.2.1 Gravene i Danmark



Egtved-graven inneholdt en kvinne i 16-18-års alderen. Hun hadde på seg en enkel kort bluse. I håret ble det funnet et tau, dette var nok for å holde håret bak. Nedenfor blusen hadde hun et belte festet og på det en belteplate. Underdelen var et kort snorskjørt som hadde bronserør festet i snorendene. Ved føttene lå det noen tekstilbiter, disse kan ha vært en form for sokker (Bergerbrant 2007:55).

Eikekisten hun var gravlagt viste ut i fra dendrokronologisk datering at jenten ble gravlagt i periode 2 (1370 f.kr.) (Vandkilde 1996:192).

Fig.X. Rekonstruksjon av Egtved-piken (Bergerbrant 2007).

Kvinnen i bronsealderen på Vestlandet



Fig.X. Rekonstruksjon av kvinnen fra Borum Eshøj (Bergerbrant 2007).

Borum Eshøj-graven inneholdt skjelettresten tilhørende en kvinne, kvinnen var i en alder på mellom 50 og 60 år. Et hårnett ble funnet og samme type bluse som i Egtved-graven. Skjørtet var, i motsetning til snorskjørtet, et stort stykke tøy som ble brukt som et omslagsskjørt. Det var ankellangt. Det ble funnet to belter i graven, på det ene beltet var det festet en belteplate. Det er trolig at beltet uten belteplate holdt skjørtet på plass (Bergerbrant 2007:55). I følge dendrokronologisk datering er graven fra periode 2 (Vandkilde 1996:192).



Fig.X. Rekonstruksjon av kvinnen i Skrydstrupgraven (Bergerbrant 2007).

Skrydstrupgraven inneholdt en kvinne i alderen 18-20 år. Hun hadde en omstendelig frisyre som var dekket av et hårnett laget av hestehår. Hun hadde likt skjørt som kvinnen i graven på Borum Eshøj. Skjørtet var festet med et belte. På føttene var det to biter tøy som omsluttet ankene (Bergerbrant 2007:54). Blusen i denne graven skiller seg ut i fra de andre ved at den hadde mye dekor på skuldrene og i halslinningen (Fossøy 2011:49).

Graven på Ølby inneholdt bare et kraniet av skjellettet. Datert til periode 2 ut i fra gjenstandene funnet i graven. Her var det også lite tekstilrester, men en viktig del av gravfunnet er de 125 bronserørene. Bronserørene tyder på at hun bar et kort snorskjørt og det antas at hun hadde lik bluse som de andre kvinnene (Bergerbrant 2007:58).

7.3 To kvinnedrakter



Fig.X. Bronsealderens to ulike kvinnedrakter med smykker (Johansen 2000).

Ut i fra gravene jeg har presentert over ser vi at kvinnene i bronsealderen hadde to distinkte antrekk. Det ene antrekket bestod av hårnett, langt omslagsskjørt holdt sammen med et belte, belteplate i belte nummer to og en enkel bluse. Det andre antrekket bestod av et tau til håret, enkel bluse, kort snorskjørt med bronserør festet i endene, belteplate i beltet (Bergerbrant 2007, Sørensen 1997:98).

Kvinnene som bar langt skjørt hadde langt hår satt opp i avanserte frisyre med hårnett over, mens kvinnene med kort skjørt et enkelt tau som holdt håret bak. For menn er det bare ett antrekk, mens kvinner har to. Det kan tolkes som at det var en forskjell mellom kvinner og menn, men i tillegg en

forskjell kvinner seg i mellom. Som jeg har nevnt tidligere er det umulig å vite om det også var to typer kvinnedrakter i Norge, eller på Vestlandet. Men i Bore Ø. i Rogaland (S 6020) er det funnet bronserør i en grav sammen med en tutulus, bronserøret tyder på at kvinnen hadde på seg et snorskjørt som sammenfaller godt med det danske materiale. Eikekister i hauger blir sett på som høystatusgraver, derfor er ikke disse gravene og antrekkene, som følger med, nødvendigvis representativ for hvordan de “vanlige” menneskene i bronsealderen gikk kledd.

Tekstilene

Etter en nyere undersøkelse av tekstilrester i Nord- og Sentral-Europa har det vist seg å være noen regionale forskjeller. Hovedforskjellen er at i Nord-Europa ble ull brukt som råmateriale, mens lin ble brukt i andre deler av Europa. Ull er varmt og mykt som passer godt i kaldere strøk, mens lin er kjølig, stivere, men glatt som passer godt i varmere strøk. Siden tekstilene som ble brukt var forskjellige i ulike deler av Europa er det sannsynlig at draktene var visuelt ulike (Bergerbrant 2007:47, Sørensen 1997:96).

Kvinnen i bronsealderen på Vestlandet

Det er ingenting som tyder på at klærne i bronsealderen i Skandinavia var farget. I stedet for farging av tekstilene laget de mønster i draktene ved å bruke forskjellige fargenyanser av garnet.

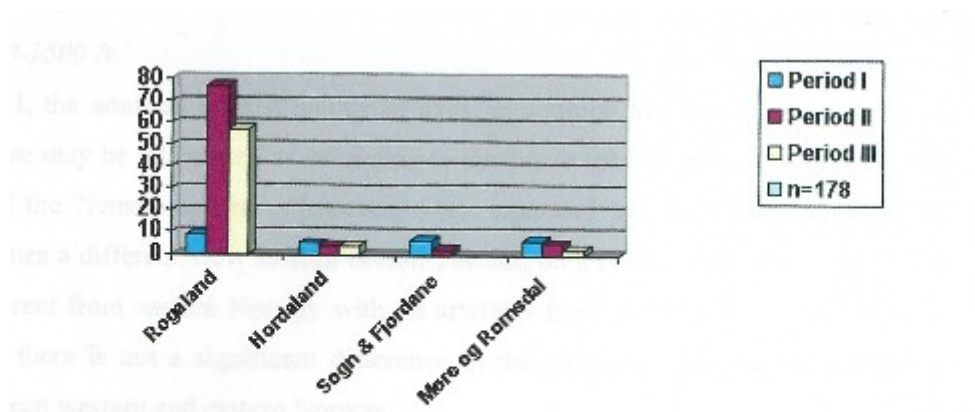
Tekstilproduksjon var et tidkrevende håndverk som ble overført gjennom praktisk læring i flere generasjoner. Med bakgrunn i analogier fra Europa og Midtøsten er det trolig at tekstilhåndverkere stort sett var kvinner. På grunn av endringer i spinnemønstre (uten å gå videre inn på veveteknikker) kan det se ut som at teknikkene ble videreført av kvinner gjennom handelsnettverk med Europa (Fossøy 2011:70). Teknikkene kan også ha spredd seg blant kvinner via ekteskapsallianser.

8 Komparativ analyse

Det er flere aspekter innenfor arkeologisk forskning som kan danne grunnlaget for komparativ analyse mellom ulike områder. Funnfrekvens og typer funn i ulike områder kan si noe om, for eksempel, velstand i samfunnet og om de hadde utbredt kontakt med andre på grunn av importvarer. Funnfrekvensen kan settes sammen med geografisk plassering og belyse hvor viktig plasseringen var i forhold til velstand, men dette gjelder bare hvis vi antar at funnfrekvens er en direkte indikasjon på velstand i et samfunn. Jeg vil i dette kapittelet ta opp geografisk spredning, viktigheten av handelsnettverk for Vestlandet i bronsealderen og om kvinners rolle i handelsnettverket.

8.1 Geografisk spredning

Innad Vestlandet er det store forskjeller i forhold til funnfrekvens, dette gjelder spesielt eldre bronsealder hvor det var markant flere funn enn i yngre bronsealder. Det er Rogaland som er det dominerende fylket i eldre bronsealder. Diagrammet (tabell X) viser dette tydelig. Her ser vi at i periode 1 er antall funn fra Rogaland, Hordaland og Sogn og Fjordane i stor grad lik. I periode 2 og 3 er det en markant forskjell mellom fylkene, der Rogaland har klart høyest funnfrekvens (Anfinset 2012:276, Bakka 1993:90, Solberg 1994:114).



Tabell X. Geografisk distribusjon over funn fra periode 1-3 i Vest Norge (Anfinset 2012).

Kvinnen i bronsealderen på Vestlandet

I periode 1 er det flest økser og mannlige gjenstander som er funnet, mens dette endrer seg i periode 2. Da er det et mer variert utvalg av gjenstander i funnbildet. Nå dukker feminine gjenstander opp i mye større grad enn tidligere, for eksempel tutuluser, armringer og spenner. I periode 3 blir det en noe mindre variasjon i materialet igjen, og hovedvekten skifter over til mannlige gjenstander igjen som i periode 1. En annen trend er at selve antallet gjenstander minker i forhold til periode 2.

I løpet av eldre bronsealder endrer funnkonteksten seg. Depotfunn er periode 1 preget av, mens i periode 2 øker gravfunnene betraktelig og dominerer perioden. I periode 3 er det fortsatt flest gravfunn, mens deponeringene holder seg lik i forhold til periode 2 (Anfinset 2012:277-278). Første gullfunn dukker opp i periode 3 og er bare funnet på Klepp og nord på Karmøy (Solberg 1994:119).

I yngre bronsealder ser vi en generell nedgang av bronsefunn i Rogaland, men det betyr ikke at det var nedgangstider i området. Funnene er færre, men de er geografisk mer spredd, også i inn i fjordområdene. Det kan bety at det var et skifte i samfunnet, en endring der Jæren og Karmøy ikke stilte like sterkt økonomisk eller kanskje ideologisk (Løken 1989:142). Det viser seg at bronsealdersenteret går fra vest mot øst. Tendensen med nedgang i gjenstandsfunn i yngre bronsealder ser vi også i Danmark på vestsiden av landet (Kristiansen 1987:82).

8.2 Funnfrekvens i forhold til geografisk plassering

Det er lett å dra slutningen at større mengde bronsealderfunn betyr mer velstand eller at området hadde en annen kulturform enn andre områder med lavere funnfrekvens. Rogaland, som vist tidligere, hadde mer bronse i sirkulasjon enn resten av Vestlandet i bronsealderen og det gjelder spesielt i eldre bronsealder. Bakka (1993:104) påpeker viktigheten av å ikke anta at samfunnsstrukturen var lik innenfor ett bestemt område, derfor kan det være at ulikheten mellom fylkene på Vestlandet var minimale.

Kvinnen i bronsealderen på Vestlandet

Jæren og nordre del av Karmøy var strategisk godt plassert slik at disse områdene kontrollerte skipstrafikken som gikk nordover langs norskekysten. Plasseringen var en del av grunnen til at Jæren og Karmøy ble sentrale plasser i eldre bronsealder. Karmsundet, som er et trangt stred, separerer Karmøy fra fastlandet. Gjennom dette stredet måtte skipstrafikk på vei nordover og sørover passere. På denne måten kunne Karmøys befolkning kontrollere den passerende trafikken og få en unik mulighet til å handle med de reisende.

Jæren var et tydelig viktig område i bronsealderen, men her var det vanskelige forhold å kunne legge til havn. En er avhengig av relativt godt vær for å kunne legge til havn eller reise ut igjen. Dette vil si at reisende gjerne måtte tilbringe en del tid i Jæren, mens de ventet på godt vær som gjorde det mulig å etablere gode forhold med mennesker fra andre områder. Hvis vi ser på havnivået, så var det høyere i bronsealderen enn i moderne tid, så både Klepp og Sola hadde gode havner der handel og sosialt nettverk mellom ulike områder kunne bli etablert (Solberg 1994:122).

Kristiansen (1987) har satt opp en senter-periferi-modell. Der Nord-Skandinavia er et perifert strøk i bronsealderen i forhold til Sør-Skandinavia og Europa. Det er to typer perifere områder; uavhengige og avhengige periferier. De avhengige områdene er de som er avhengig av et større system for å opprettholde deres reproduksjon, men er ikke et senter i forhold til sine egne perifere områder og heller ikke perifere strøk avhengig av et senter. Dette stemmer med sørlige og sentrale Skandinavia når en tar utgangspunkt i deres forhold til Europa og Nord-Skandinavia.

Uavhengige strukturer er samfunn hvor deres interne reproduksjon ikke er avhengig av noen andre (Kristiansen 1987:81-82). I forhold til funnbildet tenker jeg at Jæren og Karmøy var en avhengig periferi i forhold til Sør-Skandinavia. De var avhengig av Danmark og Europa for å opprettholde metallbestanden i området, men var ikke nødvendigvis et senter i forhold til resten av Vestlandet. På grunn av forskjellig levesett mellom bønder og jegerne i Nord-Skandinavia vil det ikke være et direkte senter-periferi forhold mellom områdene. De hadde totalt ulike ideologiske forestillinger, livnæring og levesett, og derfor ble ikke de mer perifere

områdene avhengig av de sentrale områdene, de beholdt sine normer, verdier og sosial organisasjon.

8.3 Funnkontekst og plassering

8.3.1 Gravskikk i endring

Eldre og yngre bronsealder er preget av to svært forskjellige begravelsesritualer. I eldre bronsealder er det skjelettgraver (ubrente graver) som er tradisjonen. De begravnes i steinkister tilpasset størrelsen på den døde og denne kisten legges så inn i en gravhaug. Gravhaugene er gjerne monumentale i størrelse. I kisten finnes det rikt med gravgods av bronsegjenstander. I yngre bronsealder skjer det en endring, nå blir den døde brent. Den kremerte blir lagt i en liten steinkiste eller keramikkbeholder med lite eller uten gravgods. Vi ser tilfeller der steinkisten blir lagt inn i en eldre gravhaug som en sekundær grav (Montelius 1986:22-24).

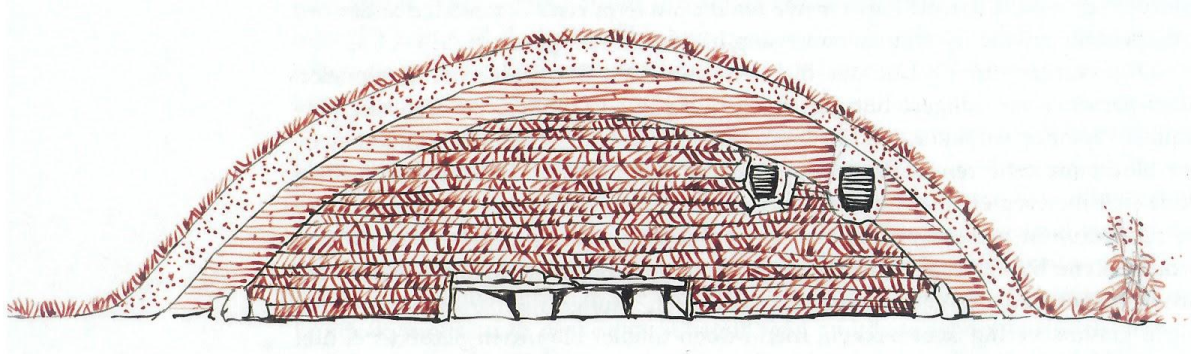


Fig.X. Skisse over sekundærgraver lagt inn i en eldre gravhaug (Johansen 2000).

I den første perioden i eldre bronsealder er det flest kvinnelige graver, men i resten av eldre bronsealder er det et flertall av mannlige graver som i tillegg har rikt gravgods. Det er flere eksempler på rike kvinnegraver. Et eksempel er gravhaugen på Rege som er fra eldre bronsealder. Kvinnen er gravlagt i en steinkiste i en stor gravhaug, her er hun gravlagt sammen med flere bronsesmykker; en bronsespenne, belteplate med spraldecor, bronsedolk, bronsearmbånd og en bronsekrage.

Kvinnen i bronsealderen på Vestlandet



Fig.X. Bronsesmykkene til Rege-kvinnen (Johansen 2000).

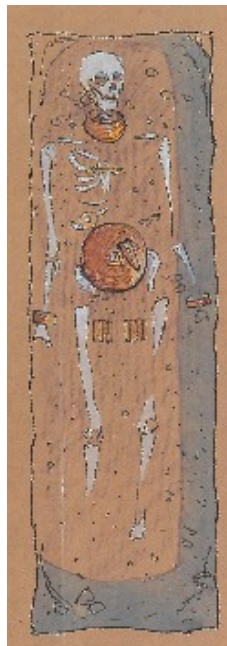


Fig.X.
Regekvinnens grav
med rekonstruert
skjelett (Johansen
2000).

Kvinnen i bronsealderen på Vestlandet

Slike store gravhauger med mye gravgods tolkes som graver til velstående personer med høy status i samfunnet. Vi ser disse haugene helst i gode jordbruksområder og for Vestlandet sin del finner vi de rikeste gravhaugene på Lista, Jæren og i Karmsundbygdene fremfor fjord- og kyststrøk ellers på Vestlandet (Bakka 1993:109).

I eldre bronsealder er det en sammenheng mellom befolkningstetthet og høystatus kvinner. I områder hvor det er høy befolkningstetthet var det flere rike kvinnegraver, mens for menn var det motsatt. Vi ser det samme på Vestlandet, i tillegg er det flest kvinnelige graver der det finnes mange mannlige graver (Randsborg 1974:207).

Hvis størrelse på gravhauger representerer status, der store graver betyr høyere status i samfunnet, ser det ut som det fantes en del høvdinge og mektige kvinner på Jæren og Karmøy i eldre bronsealder som hadde større makt og/eller høyere status enn lenger nord på Vestlandet. Jæren og Karmøy hadde godt jordbruksland og derfor god forutsetning for at det var høy befolkningstetthet i disse områdene. Som jeg nevnte lenger oppe er det en sammenheng mellom antall graver, velstand/høy status og befolkningstetthet. Slik befolkningstetthet var det ikke like godt grunnlag for i de spredde og mindre jordbruksområdene lenger nord (Bakka 1993:111).

8.4 Deponeringer

Bronsegjenstander som ikke er funnet i tilknytning til graver eller boplasser blir definert som depotfunn. Depotfunn er blitt en felles betegnelse på offerfunn, skattefunn og støpefunn (Johansen 1981:100, Stjernquist 1963). Offerfunn er deponeringer nedlagt i myr eller vann. Gjenstandene er en gave til guder/gudinner for å, for eksempel, få bedre avlinger, fruktbarhet eller velstand. Lokaliteten var viktig for dem som ofret til gudene, stedet representerte kanskje grensen mellom deres verden og det hinsidige. På den måten ble offerplassen sett på som inngangen til dødsriket.

Skattefunn er gjerne lagt under stein eller i en ur og er ment å hentes frem igjen ved seinere anledning, men det kan også være et offer. Lagerfunn er lagring av objekter som skal hentes

Kvinnen i bronsealderen på Vestlandet

igjen for videre bruk. Støpefunn er enten gjenstander som skal omstøpes eller en del av et destrueringsrituale av gjenstander som skulle ut av sirkulasjon. Det er vanskelig å skille mellom de to siste funnkontekstene, da vi ikke kan vite om de faktisk var ofringer eller nedleggelse som skal hentes frem igjen (Johansen 1993:92).

For å opprettholde viktige allianser og handelsnettverk var utveksling av gjenstander en viktig del av bronsealderssamfunnet (Prescott 2006:127). Gaven hadde derfor en prekær funksjon i bronsealderen. Vi kan trekke paralleller mellom utveksling av gaver mellom folk og gaveoffer til gudene. Votivgaver er offer der en forventer å få noe igjen (Vandkilde 1996:38-39). Det var nok flere grunner til at bronsealdermenneskene la ned gjenstander på denne måten. At depotfunnene kan være rester etter overgangsritualer er en tolkning, for eksempel var noen av gjenstandene knyttet til en bestemt status, så når personen endret status måtte objektet ofres.

Hvis en tar for seg funnbildet i Norge, bare deponeringer, viser det at størst andel funn stammer fra yngre bronsealder og da spesielt i periode 5. Det er også en stor andel funn i periode 1. Det er 108 (57%) fra yngre bronsealder og 79 funn (42%) fra eldre bronsealder (Johansen 1993:43-44). Det er en markant forskjell mellom eldre og yngre bronsealder i forhold til hvilke gjenstander som ble deponert: I den eldre fasen er det arbeidsredskaper og våpen som dominerer i depotene, mens i yngre bronsealder er det smykker og draktutstyr som preger funnbildet. Smykkene begynner å vise seg i periode 3, for så å dominere funnbildet i periode 5 og 6 (Johansen 1993:45).

Uten noen form for filtrering av depotfunnene i Norge viser det seg at Østlandet og Vestlandet har omtrent like mange funn fra bronsealderen. Med filtrering der vi fokuserer på kvinnelige gjenstander er det flere relevante funn fra Østlandet i både periode 5 og 6. I periode 3 er det ingen kvinnelige gjenstander på Østlandet, mens det er noen få funn fra perioden på Vestlandet (Johansen 1993:63). Det er relativt få forskjeller mellom Østlandet og Vestlandet når det gjelder deponeringspraksis gjennom hele bronsealderen.

8.5 Handel

Strukturen i bronsealderssamfunnet var sosialt hierarkisk, igjen gjelder det i størst grad for Jæren og Karmøy. Eliten brukte ideologi til å legitimere sin makt og sirkulering av prestisjegjenstander. Etterhvert ble gjenstandene assosiert med prestisje og høy status, som gjorde at gjenstandene ble objekt for konkurranse mellom mennesker og mellom regioner. Konkurransen mellom befolkningene gjorde det viktig å handle med andre regioner for å få tak i prestisjevarer slik at ideologien og deres makt kunne opprettholdes (Solberg 1994:119-120).

Det er to typer handel fra bronsealder, den ene er byttehandel og den andre gavehandel. Byttehandel kan også kalles behovshandel, og hadde som mål å skaffe nødvendige produkter for samfunnet som ikke fantes i hjemområdet. For å få tak i nødvendige varer byttet dem bort varer de selv hadde overskuddsproduksjon av. Gavehandel hadde som oftest ingen direkte praktisk verdi, men var viktig for å skaffe eller opprettholde status, posisjon og prestisje for gjeldende person. Gjenstandene var som oftest prestisjegjenstander av høy verdi og sjeldenhet. Man regner med at det var gavebytte, allianser mellom slekter og brudekjøp som sto for mesteparten av spredningen av bronser i nordisk bronsealder.

8.6 Vestlandets handelsnettverk

Den sosiale organiseringen i bronsealderen var basert på bytting av prestisjevarer og ideologisk innflytelse fra fremmede elitegrupper. Det var kun eliten som hadde tilgang til ritualsystemet som opprettholdt denne samfunnsstrukturen. Slik var det i hele Skandinavia, men til forskjellige grader.

Vi finner ikke arkeologisk spor av et totalt utviklet ritualsystem i Norge, men det er tydelig at det i Norge også var viktig med et nært handelsnettverk med andre grupper/områder. I forhold til senter-periferi-modellen til Kristiansen (1987) blir Nord-Skandinavia regnet som et perifert område i forhold til Sør-Skandinavia og resten av Europa (Kristiansen 1987:79-81). Det var viktig med en slik organisering av samfunnet for å opprettholde de interregionale

Kvinnen i bronsealderen på Vestlandet

nettverkene. Sentrale regioner var bedre til å organisere det lokale nettverket for å styre overskuddsproduksjonen av varer for nettverkene med områder lenger sør. Det ble til et hierarkisk økonomisk system, der de sentrale områdene styrte økonomien slik at det ble overskuddsproduksjon og tilgang på varer av verdi for interregionale grupper, som de perifere områdene fulgte.

Engedal (2012:120) påpeker at de sentrale områdene hadde lite å tjene på ved å utnytte perifere områder, da de var gjensidig avhengige av hverandre for handel av både nødvendige og prestisje-gjenstander. For sentrale jordbruksområder på Vestlandet, var det uunnværlig å skaffe gode lokale alliansenettverk med mer perifere områder for å skaffe varer bare disse områdene kunne skaffe, dette gjaldt spesielt pels og skinn, men også tørket fisk kunne være av god verdi i handelsnettverk (Kristiansen 1987:83). Mest sannsynlig var det slik varer som utgjorde hovedandelen av varer for handel for eksempel Danmark. I indre Sogn fra Skrivarhelleren ser vi i det osteologiske materiale at det ble fanget dyr for deres pels og skinn: Arktisk rev, ekorn, hare og bjørn var typiske slike dyr.

Kvinnen i bronsealderen på Vestlandet



Fig.X. Funn av bein fra Skrivarhelleren (Johansen 2000).

Vi ser i gjenstandsmateriale at det var direkte allianser mellom Vestlandet og Danmark, dette gjelder spesielt i periode 2 og 3 i eldre bronsealder (Anfinset 2012:282, Løken 1989:141, Solberg 1994:123). Mest sannsynlig var det en allianse med Nordvest-Jylland. Siden Danmark hadde godt jordbruksland som de sentrale regionene på Vestlandet, er det trolig at jordbruksvarer ikke var produktgruppen med høyest verdi i handel, skinn, pels og horn var nok en statusvare som gjorde handel med Vestlandet svært ettertraktet (Solberg 1994:123).

I Thy på Danmark hadde de et høyere antall graver i forhold til deres jordbrukspotensiale enn i resten av Danmark i periode 3. Forklaringen har vært en endring i sosial organisering og intensivering av handelsnettverk. Solberg (1994:125) foreslår at den plutselige velstanden i Thy kan ha sammenheng med økt handel med Vestlandet. Produktene fra Vestlandet, som skinn og pels, kan ha vært årsaken til at området ble plutselig rikere. Det er tydelig i gjenstandsfunn fra Rogaland at de hadde et utbredt forhold til Jylland. En gullring på Karmøy med samme form og utførelse som en ring i Thy er funnet og gullarmringer med smale ender

Kvinnen i bronsealderen på Vestlandet

er også en gjenstandsform som er funnet i begge områdene. I forhold til ritual praksis er det vanskelig å trekke noen konklusjon om hvorvidt Vestlandet fikk innflytelse fra Jylland. Et tegn på at det var en viss likhet er at en mannlig grav på Karmøy hadde sverdet liggende oppå brystet sitt i likhet med gravritualet fra Thy (Hansen 2012:68).

I forhold til yngre bronsealder er det færre studier som tar opp forholdet mellom Norge og Danmark. I grove trekk ser vi et skifte der det var et tett handelsnettverk mellom Vestlandet og Vest-Danmark i eldre bronsealder som flytter seg østover i yngre bronsealder; Østlandet sammen med Øst-Danmark. Vi ser denne tendensen i det generelle funnbildet i Norge i bronsealderen også, der det er flest funn på Vestlandet i eldre bronsealder og noe flere funn på Østlandet i yngre bronsealder som samsvarer med tendensen i Danmark. Det er spesielt flere kvinnelige gjenstander på Østlandet i yngre bronsealder enn på Vestlandet.

At kontakten mellom Vestlandet og Jylland opprettholdes i yngre bronsealder finnes det hold i i materialet. Gjenstander med tydelig jysk utbredelse gjelder for eksempel holkøkser, lansetter, pinsetter og dobbeltkoniske leirkar. Det er funnet 4 ansiktturner i Rogaland, siden ansiktisurner hadde stor utbredelse på Jylland viser dette at det fortsatt var god kontakt mellom områdene i løpet av yngre bronsealder (Løken 1989:142).

8.7 Den reisende kvinnen

I forhold til handelsnettverk og allianser, er det stort sett snakk om menn som reiser eller som former allianser. Når en kvinne blir funnet i et område kledd i klesdrakt som tilhører et annet område har det blitt tolket som at kvinnen ble forhandlet bort til en annen slekt eller område for å styrke eller danne nye allianser (Kristiansen 1998:91). Kvinnen har blitt sett på som et passivt objekt som menn kunne forhandle bort for økning av sin egen status.

Ut i fra greske tekster var det greske bronsealdersamfunnet et samfunn hvor menn giftet seg med døtre eller søstre av menn i toppeliten for å øke sin egen status. Menn som allerede hadde oppnådd høyest mulig status giftet seg enten med døtre/søstre av menn fra andre områder med like høy status, eller døtre/søstre av menn innad sitt eget området med lavere

Kvinnen i bronsealderen på Vestlandet

status enn hans egen (Bergerbrant 2007:118). Problemet med denne teorien i forhold til bronsealdersamfunnet er at den eneste relevante graven (i Flintbek) hvor alder har blitt osteologisk fastsatt, viser at kvinnen var bare 15-16 år gammel, i forhold til dette ene eksempelet styrker det teorien at det var unge kvinner som ble giftet bort for å opprettholde og danne allianser (Ibid:121).

Ut i fra at kvinner gikk med klesdrakten tilhørende deres opprinnelige område kan det tolkes som at det var modne, godt voksne kvinner som flyttet mellom regioner. Antropologiske studier støtter denne teorien ved at de har vist at kvinner får økt mobilitet når de kommer i overgangsalderen. Når menstruasjonssyklusen opphører blir hindringene syklusen utgjør borte og kvinner får økt mobilitet. Studiene viste at kvinner da startet å handle, reise på pilgrimsferder og dro avgårde til familier som bodde langt unna.

Tekstiler var sannsynligvis en viktig handelsvare for Vestlandet. Tekstiler, spesielt ull, ble byttet bort med alliansenettverket i Danmark for å få bronser. Tekstilene ble så videre eksportert til Nord-Tyskland (Randsborg 2011:212-213). Tekstilfunnene fra Rogaland viser lik standardisering som generelltekstilene vi finner i Danmark. Dette tyder på at tekstiler var et produkt i handelen mellom områdene, om det var for å ha et felles uttrykk eller om det var ren handel av tekstiler vet vi ikke. På grunn av en identisk tekstilteknologi i Danmark og Rogaland var det en tett kontakt mellom dem som utførte hånarbeidet, og det var kvinnene (Fossøy 2012:77). Jeg vil påstå at dette viser at kvinner også var en viktig del av handelsnettverket i bronsealderen og at de var med på handelsreiser for å enten opprettholde det felles uttrykket generelltekstilene ga eller for å handle med tekstiler.

9 Tolkninger

I dette siste kapitlet vil jeg komme med tolkninger basert på materialet og teorien jeg har presentert i de foregående kapitlene. Her vil jeg belyse hvem kvinnen var i bronsealderen på Vestlandet, men som også kan gjelde store deler av Sør Norge gjennom bronsealderen.

Det er flere aspekter ved arkeologisk materiale som uttrykker kvinner og kjønn; som for eksempel gravskikker, gravgods, depotfunn, klær og smykker. Gjennom analyse av gjenstander kan vi også finne ut hvilke type ideologiske forestillinger og kosmologi som dominerte i bronsealderen.

9.1 Smykkedeponering

I yngre bronsealder når branngravene trer frem som dominerende gravskikk, og som følge av det mindre gravgods, øker deponering av gjenstander. Det startet med flest mannlige deponeringer i eldre bronsealder som det gradvis ble færre av, og på samme tid økte kvinnelige deponeringer i yngre bronsealder hvor de dominerer depotfunnene Dette gjelder hele Skandinavia (Draiby 1989:165, Johansen 1993:125, Skogstrand 2006:51).

Smykker er personlige gjenstander og derfor blir deponeringer av smykker sett på som personlig offer (Brøndsted 1958:203, Johansen 1993:126-128, Levy 1982:22). Et offer er en del av en offerkult. Når skiftet fra maskuline gjenstander til kvinnelige gjenstander skjer, er det på grunn av en endring i kultideologien. Kanskje var det en fruktbarhetskult som dominerte i samfunnet i yngre bronsealder der det var en kvinnelig guddom det ble ofret til (Dommasnes 2006:94). Da er det naturlig at kvinner utførte ofringene da jorden og naturen gjenspeilte kvinnekroppens egen forplantningsevne.

Siden det skjer en gradvis økning av smykkedeponeringer til full dominans i funnbildet mot slutten av yngre bronsealder, har det blitt foreslått at dette gjenspeiler en økning av kvinners status gjennom bronsealderen. En teori er at kvinner får høyere status, både sosialt og

Kvinnen i bronsealderen på Vestlandet

økonomisk på grunn av overgangen fra en pastoral økonomi til en jordbruksøkonomi (Kristiansen 1986:153-154). Kristiansen sine teorier er omdiskuterte på grunn av sine androsentriske trekk. Han mener, for eksempel, at kvinner fikk mer makt på grunn av at menn var mer bortreiste enn tidligere (Kristiansen 1998:178). I tillegg foreslår han at kvinner var en viktig del i alliansepolitikken i bronsealderen, der smykkene representerte kvinnen som mennene brukte for å demonstrere og konkurrere om makt og posisjon i samfunnet. Han tilføyer at siden høvdingslektene stabiliserte seg i yngre bronsealder var behovet for å uttrykke makt mindre viktig for menn, derfor var det nå rom for å vise frem kvinnene (Kristiansen 1986:154).

Problemet med teorier som Kristiansen her fremlegger er at kvinnens makt alltid er i forhold til mannens. Hvis kvinners makt øker, er det fordi menn ikke trenger å vise sin frem lenger. Kvinnens sosiale status endrer seg som følge av endring i mannens status, mens omvendt ikke gjelder (Sørensen 1992:41).

9.2 Det visuelle: Klær og smykker

I materialkapittelet presenterte jeg klesdrakter som er funnet i Danmark tilhørende kvinner. Kvinner hadde to antrekk som tyder på at det var antrekk tilpasset forskjellige deler av kvinnens liv, eller at de var forbeholdt visse ritualer.

For å fremme sosial identitet og status er fysisk utseende et viktig medium. Mediet har egenskapen å kommunisere uten bruk av ord, slik at bare ved å se på kvinnen vil utseende, klesdrakten og smykkene gi informasjon om hvem hun er i forhold til samfunnet eller gruppen hun er knyttet til.

For å få informasjon om identitet og sosial status ut av fysisk utseende er det viktig å ikke bare se på helheten, men dele antrekket opp i mindre deler (Bergerbrant 2007:46, Sørensen 1997:96). Antrekket kan deles opp i tre ulike nivåer: Tekstilene, klærne og den hele klesdrakten. Sørensen (Sørensen 1997:95-98) mener at tekstilene i seg selv er for simple til å uttrykke forskjeller. Fossøy (2011:78), i motsetning til Sørensen, mener at de mer generelle

Kvinnen i bronsealderen på Vestlandet

tekstilene som var vevd tilnærmet identisk måte, kan ha uttrykt en felles kulturell identitet for Sør-Skandinavia. Veveteknikken (toskaftsveving) ble benyttet til forskjellige typer klær, men den var veldig lett gjenkjennelig og ville vist en tydelig forskjell fra de finere tekstilene som ble brukt lenger sør i Europa. De kunne være en måte å vise regional identitet på. En del av antrekket, som for eksempel skjørtet har vi også sett at har en betydning i seg selv og da gjerne innen kategorisk identitet. Samt drakten som helhet med smykker kan gjengi kvinnens sosiale status i samfunnet. Siden enkeltkomponentene kan ha hatt en viktig betydning, kunne budskapet som ble forsøkt kommunisert bli endret bare ved å konstruere antrekket annerledes.

Spesialtekstilene åpner opp for mer individuelle tilpasninger. Vi ser at mennene har færre spesialtekstiler i gravene sine enn kvinner. For eksempel inneholdt de mannlige gravene kun to forskjellige spesialtekstiler og det var lue med floss og belte. De tre kvinnegravene inneholdt opp til 4 spesialtekstiler som snorskjørt, hette, hårnett av hestehår, hårnett i ull og den spesielt fint dekorerte blusen fra Skrydstrup-graven. Det eneste som var felles av spesialtekstiler var beltet (Fossøy 2011:79) Dette tyder på at tekstilene kunne vise forskjeller og uttrykke identitet. Kvinner hadde en større variasjon i tekstilene enn menn, derfor kunne de i mye større grad kommunisere sin identitet, status og stil gjennom hvilke spesialtekstiler hun valgte å bære.

Draktene tilhørende menn ble laget av samme materiale som kvinnenens, likevel ville uttrykket og følelsen av antrekket være totalt forskjellig. Kvinnene brukte store smykker sammen med antrekket, mens utenom sverdet hadde menn et mer diskret drakttilbehør. En kvinne som bærer en stor halskrage, belteplate, gjerne 4 små tutuluser, en dolk og 125 bronserør ville bli godt lagt merke til. All bronsen ville gjøre uttrykket kaldt i stor kontrast til de varme, myke ulltekstilene under. Ikke bare gjennom drakttype, men også gjennom hvilke og antall smykker gjorde forskjellen mellom kvinner stor. Trolig ville mer velstående kvinner ha mer praktfulle bronsesmykker og i tillegg gjerne et høyere antall festet til drakten.

9.3 Kosmologi og utseende

Belteplaten er smykket som vies mest oppmerksomhet når antrekket, i sin helhet, skal tolkes. Belteplaten fanger øyet umiddelbart, på grunn av størrelsen, dens plassering og dekoren. Spiraldekoren er spesielt fremtredende og det er her tolkningene har sitt utgangspunkt. Spiralmotivet blir gjerne tolket som en representant for solen og derfor dreier det seg om en sol-guddom eller sol-dyrkelse. Der hver spiral kanskje representerte syklusen til kvinnen (menstruasjon) og solen (døgn), mens hver spiralsone representerte den lengre syklusen som graviditet og lengden på et år (Engedal 2000:294). Samtidig kan den symbolisere solgudinnen og solfasene. Der solgudinnen blir bundet fast og så sluppet fri, komme seg i gjenge, for så å flyte fritt igjen.

Egtved-jenten fra Danmark er så godt bevart at der ser man at belteplaten med spiraldekoren ble bært på naken mage mellom et kort skjørt og en skjorte. Mens kvinnen fra Borum Eshøj bar belteplaten i kombinasjon med et langt skjørt. Kombinasjonen kort skjørt sammen med belteplate kan bli tolket som at kvinnen var en sol-prestinne, altså kvinner med en helt spesiell religiøs stilling der de kanskje var representasjoner av solgudinnen de tilba. Problemet med den teorien er at belteplaten også finnes i graver sammen med det lange skjørtet, det er kun bronserørene som er unikt for det korte antrekket. Belteplaten og det korte skjørtet kan ha vært rettet mot å tiltrekke seg en ektemann siden denne kombinasjonen mest sannsynlig var forbeholdt unge, ugifte og fertile kvinner. Plasseringen av belteplaten kan være viktig, den er plassert nederst på magen hvor livmoren er. Kanskje den skulle tiltrekke seg solen for å få livgivende vibrasjoner og beskyttelse hvor et nytt liv var påbegynt.

Det kan tenkes at alle kvinner som bar belteplate hadde en spesiell rolle i samfunnet, kanskje var disse kvinnene kvalifisert til å være religiøse ledere. Siden de bar belteplaten, som representerte en form for sol-guddom, hadde de en spesiell kontakt med den viktige solgudinnen (Kristiansen 1987:42-43).

9.4 Kvinne som metallarbeider?

At bronzen, som prestisjegods, stod i en særstilling i norsk bronsealder er det ingen tvil om. Bronsen var en viktig del av samfunnets handelsnettverk og en måte å vise makt og status på. At kvinner bar bronse i form av smykker vet vi ut i fra gravfunn og deponeringer, men i hvilken grad kvinner drev med selve arbeidet i forhold til bronseproduksjonen er mer uvisst.

Det antas stort sett at metallarbeid var et mannlige domene i forhistoriske samfunn, noe som mest sannsynlig dreier seg om moderne stereotyping og analogier fra etnografiske studier. Begge disse områdene skal vi være forsiktige med. Dagens stereotyper har ingenting i en bronsealderforskning å gjøre, det er særdeles liten sjanse for at bronsealderssamfunnet var på noen som helst måte likt vårt moderne samfunn. Å anta da at gjennomsnittlig kjønnsdeling av arbeid som det er i dag kan trekkes tilbake til bronsealderen er dårlig forskning.

Det finnes ikke direkte bevis for at metallarbeid var forbeholdt menn siden gravene med verktøy i ikke er biologisk kjønnsbestemt. Etnografiske studier viser at metallarbeid stort sett er en aktivitet for menn, problemet med disse studiene er at de er basert på helt andre samfunn enn bronsealderssamfunnet og da kan analogien lett bli feil (Sørensen 1997:54).

Arbeidet for å utvinne metall involverer en rekke aktiviteter fra utvinning av selve mineralene, produsere ved og kull til forming og dekorering av gjenstandene. Støpeformene er funnet i sentrale deler av bebyggelsen, det tyder på at virket ikke skjedde andre steder, men i selve bygden. Formene var stort sett laget av leire, arbeid med leire er en huslig aktivitet som oftest forbindes med kvinner. Det kan tolkes som at kvinner laget leireformene og på den måten bestemte formen på bronsegjenstandene. I så fall var kvinnen aktivt involvert i det viktige metallarbeidet og hadde en viktig rolle innenfor området. Vevelodd og ovner ble også laget av leire, noe som igjen har blitt assosiert med kvinnelig arbeid. Hvis mannen laget leireformene, er det sannsynlig at de også laget vevelodd og ovner. Dette er huslige aktiviteter, kanskje mannen også var aktiv innen husholdet? Det er mulig at arbeid med leire eller arbeid med metall ikke var strengt kjønnsbestemt, i så fall krevde produksjonen av

Kvinnen i bronsealderen på Vestlandet

metall et kontinuerlig samarbeid og forhandling rundt kjønnsfordeling og ideologier som samfunnet var strukturert rundt (Sørensen 1997:55-57).

Sørensen (1997) spør om vi skal tilegne kvinner et yrke, bare fordi vi ikke kan bevise at det var mannlig arbeide og vi ikke kan motbevise at kvinner var metallarbeidere? Vi ser denne type "likestilling" i for eksempel dagens tekstbøker på skolen, kvinner som tømrere og menn som sykepleiere. Det var kanskje strengere regler for kjønnsdeling av arbeid i bronsealderen enn det er nå i 2014, men vi vet ikke hvordan denne kjønnsdelingen var. Jeg mener at vi ikke kan tilegne kvinnen et yrke de kanskje ikke hadde, men heller analysere og forske videre på materiale som kan belyse emnet. I mellomtiden kan vi komme med teorier som for eksempel at det var et yrke forbeholdt mannen, men i tillegg ikke glemme at det er mulighet for at kvinnen også drev med bronsetilvirkning.

10 Avsluttende ord

Målet mitt med oppgaven var å belyse kvinnen som levde i bronsealderen på Vestlandet. Ikke alle aspekter ved bronsealderkvinnens liv er mulig å oppdrive ut i fra arkeologisk materiale. Med relativt få gjenstander, i forhold til for eksempel Danmark, gjør det vanskelig å konkludere fast hva slags rolle kvinner hadde i bronsealderen. Likevel er det flere tolkninger og teorier jeg føler er svært troverdige og sannsynlige.

Ut i fra materiale og teorier jeg har analysert i avhandlingen vil jeg komme med noen konklusjoner.

Det er tydelig at kvinner hadde en form for religiøs eller rituell rolle i bronsealderen. Smykkesettet sammen med klesdrakten med fokus på spiralornamentikk tyder på en solkult, eller/og en fruktbarhetskult der utvalgte kvinner hadde en sentral rolle, kanskje til og med ledere. Den økte deponeringsskikken av kvinnelige gjenstander som offergaver støtter teorien om kvinnens viktige rolle innen religion/ritualer. På grunn av ofring av kvinneassosierte bronsegjenstander er det sannsynlig at ofringene ble gjort til en kvinnelig guddom av kvinner.

Rike graver som Rege-graven (S 1263-1269) og Vigrestad (B 4320 a-c og C 13457) viser at flere kvinner ble gravlagt i store gravhauger i eldre bronsealder med mye og rikt gravgods. Siden samfunnet i bronsealderen var materialistisk der prestisjegjenstander stod sentralt for opprettholdelse/dannelse av makt og ideologiske forestillinger, går jeg ut i fra at størrelsen på gravene og mengde bronseinhold sier noe om statusen til den gravlagte,

På grunn av tekstilenes viktighet i bronsealderen tror jeg at kvinner var en del av handelsnettverket med fremmede og kjente områder. At kvinner var viktig i forhold til ekteskapsallianser er trolig, men at det var den eneste kontakten de hadde med verden utenfor sitt lokale området er tvilsomt. Kvinner handlet og delte tekstilteknologi med hverandre for å holde en felles stil. I forhold til arbeide kan vi anta at kvinner arbeidet med leire og tekstiler, men siden leire er en del av metallproduksjonen kan det tenkes at de hadde en sentral rolle

Kvinnen i bronsealderen på Vestlandet

her også. Hvis kvinnene laget leireformene til bronsegjenstander vil det si at de bestemte formene på gjenstandene, det betyr at kvinnen bestemte de stilistiske endringene som skjedde i løpet av bronsealderens 6 perioder. På grunn av manglende arkeologisk materiale som direkte viser at metallarbeid var forbeholdt menn, kan vi ikke blindt utelukke kvinnen som metallarbeider.

11 Litteraturliste

- Aakvik, J. 2000 *Med blikket vendt mot sør!: et materialstudie av eldre bronsealder på Vestlandet*. Upublisert masteroppgave, University of Bergen.
- Almgren, B. 1993 The development of the typological theory in connection with the Exhibition in the Museum of National Antiquities in Stockholm. *150 years: proceedings of a colloquium held in the Royal Academy of Letters, History and Antiquities*, Stockholm, 13 May.
- Anfinset, N. og Wrigglesworth, M. 2012 Introduction: local societies, regions and processes of cultural interaction in the Bronze Age. I *Local societies in Bronze Age Northern Europe*, redigert av N. Arnfinset and M. Wrigglesworth, s. 89-107. Equinox, Sheffield.
- Baillie, M.G.L. 1996 The Chronology of the Bronze Age 2354 BC to 431 BC. *Acta Archaeologica*. Vol. 67. Oxford, Blackwell.
- Bakka, E. 1993 Kulturtilhøve og regionale skilnader i vestnorsk bronsealder. I *Minneskrift for Egil Bakka*, redigert av B. Solberg, s. 90-117. Arkeologiske Skrifter fra Historisk Museum nr. 7. Bergen.
- Bergerbrant, S. 2005 Female Interaction during the Early and Middle Bronze Age Europe, with special Focus on Bronze Tubes. In: Hjørungdal, Tove (ed.), *Gender locales and local genders in Archaeology. BAR International Series 14*, 25:13-23.
- Bergerbrant, S. 2007 *Bronze Age Identities: Costume, Conflict and Contact in Northern Europe 1600-1300 BC*. Bricoleur Press, Lindome.
- Bergerbrant, S. 2009 Genus, identitet och kulturtillhörighet under äldre bronsåldern i Sydsandinavien: Ett diskussionsinlägg om hur vi ser på bronsålderns början. In: Bratteli, T. (ed.), *Det 10:e Nordiska bronsålderssymposiet Trondheim 5.-8. 2006*. Vitark Acta Archeologica Niedrosiensia, 116- 123.
- Bourdieu, P. 2000 *Den maskuline dominans*. Pax Forlag A/S, Oslo.

Kvinnen i bronsesalderen på Vestlandet

Broholm, H. C., & Hald, M. 1940 *Costumes of the Bronze Age in Denmark*. Arnold Busck, Copenhagen.

Broholm H.C. 1943 *Samlede fund fra den ældre bronzealder. Danmarks Bronzealder 1*. Nyt nordisk forlag, København.

Broholm H.C. 1944 *Kultur og folk i den ældre bronzealder. Danmarks Bronzealder 2*. Nyt nordisk forlag, København.

Brøgger, A.W. 1925 *Det norske folk i oldtiden*. Instituttet for sammenlignende kulturforskning, Oslo.

Brøndsted, J. 1958 *Danmarks oldtid. II. Bronzealderen*. Gyldendal.

Butler J. 1990 *Gender Trouble. Feminism and the subversion of identity*. Routledge, New York, London.

Butler J. 1993 *Bodies that matter. On the discursive limits of «sex»*. Routledge, New York.

Conkey, M.W. 2003 Has Feminism Changed Archaeology? *Signs. Journal of Women in Culture and Society*, 28 (3):867-880.

Conkey, M.W. Og Gero J.M. 1991 Tensions, Pluralities, and Engendering Archaeology. An Introduction to Woman and Prehistory. I *Engendering Archaeology*, redigert av J.M. Gero og M.W. Conkey, s. 3-30. Blackwell, Oxford.

Conkey, M.W. Og J. D. Spector 1998 Archaeology and the study of gender. I *Reader in Gender Archaeology*, redigert av Kelley Hays-Gilpin og David S. Whitley, s. 11-45. Routledge, London og New York.

Dark, K.R. 1995 Classification and the Measurement of Time. *Theoretical Archaeology*. Gerald Duckworth & co ltd.

Kvinnen i bronsealderen på Vestlandet

- Dommasnes, L.H. 1992 Women in prehistory and in archaeology in Norway. *Norwegian Archaeology Review*, 25(1):1-14.
- Dommasnes, L.H. 1998 Women, kinship, and the basis of power in Norwegian viking age. I *Reader in Gender Archaeology*, redigert av Kelley Hays-Gilpin og David S. Whitley, s. 337-345. Routledge, London og New York.
- Dommasnes, L.H. 2006 *Vestnorsk forhistorie et personlig perspektiv*. Vigmostad & Bjørke A/S, Bergen.
- Draiby, Bente 1989 Kvinde- og mandsgrave i yngre bronzealder. Regionale variationer. I *Regionale forhold i Nordisk Bronzealder. 5. Nordiske Symposium for Bronzealderforskning på Sandbjerg Slot 1987*, redigert av Jens Poulsen, s. 159-167. Jysk Arkæologisk Selskabs Skrifter XXIV, Aarhus Universitetsforlag, Århus.
- Engedal, Ø. 2002 The Nordic scimitar. External relations and the creation of elite ideology. *BAR International Series 1050*. Archaeopress, Oxford.
- Engedal, Ø. 2010 *The Bronze Age of Northwestern Scandinavia*. University of Bergen, Bergen.
- Engelstad E. 1991 Images of power and contradiction. Feminist theory and post-processual archaeology. *Antiquity* 65/248:502-514.
- Engevik, A. 2008 Bucket-Shaped Pots, Chronology and regional diversity in Norway in the Late Roman and Migration Periods. *Bar International Series 1816*
- Fossøy, S.H. 2012 *Rom for variasjon. En studie i bronsealderens tekstilhåndverk*. Masteroppgave i arkeologi, NTNU. Trondheim.
- Gilchrist, R. 1999 *Gender and Archaeology. Contesting the past*. Routledge, London og New York.

Kvinnen i bronsealderen på Vestlandet

Gräslund, B. 1996 *Arkeologisk datering*. Studentlitteratur. Lund.

Hansen, M. R. 2007 *Indentitetsskabelse og interaktion i ældre bronzealder. En lokal analyse af gravritualer i Thy*. Unpublished Master's thesis, University of Copenhagen.

Hansen, M.R. 2012 Expressing identity through ritual in the Early Bronze Age. In *Local societies in Bronze Age Northern Europe*, redigert av N. Arnfinset and M. Wrigglesworth, pp. 56-70. Equinox, Sheffield.

Hjørungdal T. 1991 Det skjulte kjønn. Patriarkal tradisjon og feministisk visjon i arkeologien belyst med fokus på en jernalderkontekst. I *Acta Archaeologica Lundensia series 8*, nr.19.

Hodder, I. 1982 *Symbols in action*. Cambridge University Press, Cambridge.

Hodder, I. and S. Hutson 2003 *Reading the past: current approaches to interpretation in archaeology*. Cambridge University Press, Cambridge.

Homer T. 1993 Oscar Montelius- the Prehistorian. *Oscar Montelius. 150 years: proceedings of a colloquium held in the Royal Academy of Letters, History and Antiquities*, Stockholm, 13 May.

Jensen, J. 2002 *Bronzealder 2000-500 f.Kr. Danmarks Oldtid 2*. Gyldendal, Copenhagen.

Johansen, Ø.K. 1981 *Metallfunnene i østnorsk bronsealder: Kulturtilknytning og forutsetninger for en marginalekspansjon*. Oldsaksamlingens tryknings- og publikasjonsutvalg.

Johansen, Ø. K. 1986 *Tidlig metallkultur i Agder*. 8. Oldsaksamlingen, Oslo.

Johansen, Ø.K. 2000 *Bronse og makt: bronsealderen i Norge*. Andresen & Butenschøn, Oslo.

Kersten, K. 1935 *Zur älteren nordischen Bronzezeit. Forsch. Vor- und Frühgeschichtl*, Kiel.

Kvinnen i bronsealderen på Vestlandet

Kristiansen, K. 1987 From stone to bronze – the evolution of social complexity in Northern Europe, 2300- 1200 BC. I *Specialization, exchange, and complex societies*, edited by E. M. Brumfield and T.K. Earle, pp. 30-51. Cambridge University Press, Cambridge.

Kristiansen, K 1998 *Europe before history*. Cambridge University Press, Cambridge.

Kristiansen, K. and T. B. Larsson 2005 *The Rise of Bronze Age Society. Travels, Transmissions and Transformations*. Cambridge University Press, Cambridge.

Larsen, I. C. 1996 *Haugene fra eldre bronsealder på Jæren – en religionsarkeologisk analyse*.

Unpublished M.Phil thesis, University of Bergen.

Levy, J.E. 1982 *Social and religious Organization in Bronze Age Denmark. An Analysis of Ritual Hoard Finds*, BAR International Series 124, Oxford.

Lundgren, E. 2001 *Ekte kvinne? Identitet på kryss og tvers*. Pax Forlag A/S. Oslo.

Løken, T. 1989 Regionale forhold i nordisk bronsealder. I *Det Nordiske bronsealder-symposium Sandbjerg Slot 1987*

Malmer, M.P. 1963 Saksforskningens metodiske grunder, *Metodproblem inom järnålderns konsthistoria*. Lund: CWK Gleerups Förlag

Malmer, M.P. 1993 Montelius on Types and Find-combinations. *150 years: proceedings of a colloquium held in the Royal Academy of Letters, History and Antiquities*, Stockholm, 13 May.

Mandt, G. 1972 *Bergbilder i Hordaland. En undersøkelse av bildenes sammensetning, deres naturmiljø og kulturmiljø*. Norwegian Universities Press, Bergen og Oslo.

Kvinnen i bronsealderen på Vestlandet

Melheim, A. L. 2006 Gjennom ild og vann. Graver og depoter som kilde til kosmologi i bronsealderen i Øst-Norge. I *Myter og religion i bronsealderen. Studier med utgangspunkt i helleristninger, graver og depoter i Sør-Norge og Bohuslän*, edited by C. Prescott, pp. 7-194. vol. 5. Unipub, Oslo.

Melheim, A. L. 2009 Kobberimport eller kobberproduksjon? I *Det 10. nordiske bronsealdersymposium: Trondheim 5.-8. okt. 2006*, edited by G. Grønnesby and M. M. Henriksen, pp. 20-35. Vitark 6. Acta Archaeologica Nidrosiensia. Tapir Akademisk Forlag, Trondheim.

Melheim, A. L. 2012 Reconsidering a periphery: Scenarios of copper production in Southern Norway. I *Local societies in Bronze Age Northern Europe*, redigert av N. Anfinset and M. Wigglesworth, pp. 89-107. Equinox, Sheffield.

Montelius, O. 1885 *Om tidsbestämning inom bronsåldern med särskildt afseende på Skandinavien* 30. I distribusjon hos Wahlström & Widstrand, Stockholm.

Montelius, O. 1900 Typologien eller utvecklingslären tillämpad på det menckliga arbetet. *Svenska Fornminnesföreningens Tidskrift* 10.

Montelius, O. Bronsåldern. 1917 *Minnen från vår forntid*. Bind 2. Stockholm: Norstedt.

Montelius, O. 1986 *Dating in the Bronze Age: with special reference to Scandinavia*. Stockholm

Moore, H.L. 1994 *A Passion for Difference*. Polity Press, Cambridge.

Müller, S. 1898 De Jydske Enkeltgrave fra Stenalderen, efter nyeste undersøkelser. *Aarbøger for Nordisk Oldkyndighet og Historie* 1898.:157-282.

Kvinnen i bronsealderen på Vestlandet

Nordenborg Myhre, L. 1998 *Historier fra en annen virkelighet. Fortellinger om bronsealderen ved Karmsundet*. 46. Museum of Archaeology, Stavanger.

Oldeberg, A. 1933 Det nordiska bronsåldersspännets historia: med särskild hänsyn till dess gjuttekniska utformning i Sverige. *Kungl. Vitterhets-, historie-, och antikvitetsakademins handlingar* 38, Stockholm

Olsen, B. 1997 *Fra ting til tekst: teoretiske perspektiv i arkeologisk forskning*. Universitetsforlaget, Oslo.

Prescott, C. 1992 Den typologiske metoden. *Lov og struktur*. Bind 49. Universitetet i Bergen.

Prescott, C. 1994 Paradigm gained – paradigm lost? 150 years of Norwegian Bronze Age research. *Norwegian Archaeological Review* 27(2):87-109.

Prescott, C. 1995 From Stone Age to Iron Age. A Study from Sogn, Western Norway. *British Archaeological Report International Series 603*. Tempus Reparatum, Oxford.

Prescott, C. 2012 The origin of a Bronze Age in Norway: structure, regional process and localized history. I *Local societies in Bronze Age Northern Europe*, redigert av N. Anfinset and M. Wigglesworth, s. 215-231. Equinox, Sheffield.

Randsborg K. 1974 Social Stratification in Early Bronze Age Denmark: a Study in the Regulation of Cultural Systems. *Praehistorische Zeitschrift* 49(1):38-61.

Read, D.R. 2007 *Artifact Classification: A Conceptual and Methodological Approach*. Left Coast Press.

Renfrew, C. & Bahn, P. 2004 When? Dating Methods and Chronology. *Archaeology, Theories, Methods and Practice*. London: Thames and Hudson Ltd.

Shetelig H. 1925 *Norges forhistorie: problemer og resultater i norsk arkæologi 5 a*. Novus Press, Oslo.

Kvinnen i bronsealderen på Vestlandet

Skogstrand, L. 2003 Kjønn som analytisk kategori og kroppslig og kulturelt fenomen I *Det arkeologiske kjønn, redigert av L. Skogstrand og I. Fuglestad*, s 109-127. vol. 7. Unipub, Oslo.

Skogstrand, L. 2006 I krig og evighet? Kjønnsideologiske forestillinger i yngre bronsealder og eldre førromersk jernalder belyst gjennom graver og helleristninger i Østfold. I *Kjønnsideologi og kosmografi i den østnorske bronsealder*, edited by C. Prescott, pp. 13-168. vol. 6. Unipub, Oslo.

Sofaer Derevenski, J. 2000 Rings of Life. The Role of Early Metalwork in Mediating the Gendered Life Course. *World Archaeology* 31 (3):389-406.

Solberg, B. 1994 Exchange and the role of import to Western Norway in the Late Neolithic and Early Bronze age. *Norwegian Archaeological Review* 27(2):111 -126.

Sørensen, M.L.S. 1991 The Construction of Gender Through Appearance. I *The Archaeology of Gender, Proceedings of the Twentysecond Annual Conference of the Archaeological Association of the University of Calgary*, redigert av Dale Walde og Noreen D. Willows, s.121-129, Archaeological Association, Calgary.

Sørensen, M.L.S. 1992 Gender Archaeology and Scandinavian Bronze Age Studies. *Norwegian Archaeological Review*, 25(1):31-49.

Sørensen M.L.S.(1997). Identifying or Including: approaches to the engendering of archaeology. *K.A.N.*, 21, 51-61.

Sørensen M.L.S.(1997). Reading Dress: the construction of social categories and identities in Bronze Age Europe. *Journal of European Archaeology*, 5(1), 93-114.

Kvinnen i bronsealderen på Vestlandet

Sørensen, M.L.S. 2000 *Gender Archaeology*. Polity Press, Oxford.

Treherne, P. 1995 The Warrior's Beauty. The masculine body and self-identity in Bronze Age Europe. *Journal of European Archaeology* 3(1):105-144.

Vandkilde, H. 1996 *From stone to bronze. The metalwork of the Late Neolithic and earliest Bronze Age in Denmark 32*. Selskabet, Aarhus.

Vandkilde, H. 2000 Material Culture and Scandinavian Archaeology: A Review of the Concepts of Form, Function and Context. *Form, function & context: material culture studies in Scandinavian archaeology. Acta archaeologica Lundenesia*. Bind 31. Stockholm: Almqvist & Wiksell.

Vandkilde, H. 2007 *Culture and change in central European prehistory. 6th to 1st millennium BC*. Aarhus University Press, Aarhus.

Vandkilde, H., Rahbek, U., Rasmussen, K. 1996 Radiocarbon Dating and the Chronology of Bronze Age Southern Scandinavia. *Acta Archaeologica*. Vol. 67. Oxford: Blackwell

Worsaae, J. J. A. 1881 *Nordens Forhistorie: efter samtidige Mindesmærker*. Gyldendal Boghandels Forlag, København.

Wylie, A. 1991 Gender Theory and the Archaeological Record. Why is There No Archaeology of Gender? I *Engendering Archaeology. Women and Prehistory*, redigert av J.M. Gero og M.W. Conkey, s.31-54. Blackwell, Oxford.

Østerdal, A. 1999 *Tid, rom og sted: bronsealderroysene i Hordaland*. Upublisert phd, Universitetet i Bergen.

Kvinnen i bronsealderen på Vestlandet

Kvinnen i bronsealderen på Vestlandet

Kvinnen i bronsealderen på Vestlandet

12 Appendiks - Funndatabase

Funnsted	Periode	Reg.nr.	Funn	Funnkontekst	Referanse	Tolkning
Rogaland						
Orre, Erga	3	S 406	Liten tutulus	Sammen med brente bein i en stor haug, men et lite kammer	C. Larsen 1996, Ø. Engedal 2010	Kvinnegrav på grunn av tutulus
Orre	2	S 859	Stor tutulus med spiralmønster	Stor haug i et stort gravkammer	C. Larsen 1996, Ø. Engedal 2010	Kvinnegrav på grunn av tutulus
Orre, Pollestad	2	S 3361	Liten tutulus	Sammen med brente bein og leirskår i et lite gravkammer	C. Larsen 1996, Ø. Engedal 2010	Kvinnegrav på grunn av tutulus
Klepp, Anda	2	S 3672	2 armringer, det ene har 13 ribber og det andre har 11 ribber, begge brede	Sammen med brente bein i en liten haug i et lite gravkammer	C. Larsen 1996	Ubestemt i forhold til kjønn
Klepp, Anda	2/3	C 4927-32	2 spenner	Stor haug fra 2 forskjellige store gravkammer	C. Larsen 1996	Ubestemt i forhold til kjønn
Klepp, Braut N.	2	S 4227	Stor tutulus, 2 smalribbede armbånd	Sammen med ubrente bein i en stor haug i et stort kammer	C. Larsen 1996, Ø. Engedal 2010	Kvinnegrav på grunn av tutulus
Klepp, Braut S.	2	S 1272-74	Halskrage, liten tutulus, 2 armringer	Stor haug, stort kammer	C. Larsen 1996, Ø. Engedal 2010	Kvinnegrav på grunn av tutulus og halsring
Klepp, Kleppe	2	B 2844-46	Stor tutulus, spenne	Liten haug, stort kammer	C. Larsen 1996, Ø. Engedal 2010	Kvinnegrav på grunn av tutulus
Klepp, Nese	2	B 3578 & 3874	Stor og liten tutulus	Sammen med ubrente bein i en stor haug i et stort kammer	C. Larsen 1996, Ø. Engedal 2010	Kvinnegrav på grunn av tutulus
Klepp, Særheim	2	B 3322	Stor tutulus, 2 ribbede armringer, spenne	Stor haug, stort kammer sammen med brente bein. Funnene lå i anatomisk posisjon	C. Larsen 1996, Ø. Engedal 2010	Kvinnegrav på grunn av tutulus
Klepp, Tjøtta	2	S 4265	Stor og liten tutulus, spenne	Stor haug, stort kammer. Funnet sammen med sverdfragmenter	C. Larsen 1996, Ø. Engedal 2010	Pga sverdfragmenter i graven er dette trolig en mannsgav
Bore, Ø.	2	S 6020	Liten tutulus, bronserør	Stor haug, stort kammer. Sammen med ubrente bein.	C. Larsen 1996, Ø. Engedal 2010	Kvinnegrav på grunn av tutulus og bronserør
Bore, Hodne	3	S 1022	Armbånd av gull	Sammen med et sverd i en stor haug i et stort kammer	C. Larsen 1996	Mannsgav på grunn av sverdfragmenter
Bore, Sele	3	B 2598	2 fingerringe av gull	Sammen med leirkar og brente bein i et lite gravkammer	C. Larsen 1996, Ø. Engedal 2010	Fingerringe av gull antas å kun ha tilhørt menn, derfor er dette trolig en mannlig grav

Bore, Vashus	2	B 4098	Liten tutulus	Liten haug	C. Larsen 1996, Ø. Engedal 2010	Kvinnelig grav på grunn av tutulus
Time, Hølen	2	B 5000	Rundhodet spenne	Sammen med en dolk og brente bein i en stor haug i et stort kammer	C. Larsen 1996, Ø. Engedal 2010	Usikkert hvilket kjønn graven tilhører
Lunde, Sandnes	2	S 6870	Flathodet spenne med timeglassform	Funnet i en stor gravhaug, inni haugen lå det en stor stein hvor spennen var lagt på	C. Larsen 1996, Ø. Engedal 2010	Usikkert hvilket kjønn graven tilhører
Sola, Rege	2	S 1263-69	Dolk, halskrage, liten og stor tutulus, 2 smalribbede armbånd, spenne og 2 perle-rør-knapper	Stor haug med to store kammere	C. Larsen 1996, Ø. Engedal 2010	Kvinnelig grav på grunn av smykker eksklusivt tilhørende kvinnen
Sola	2	B 449	Flathodet spenne med timeglassform	Stor haug, stort kammer, i haugen lå der også dolker og en høvel	C. Larsen 1996	Høvel blir antatt å være forbeholdt menn i bronsealderen, derfor en mannlig grav
Sola, Tjelta	2	S 1262	Armbånd med 13 like ribber	Stor haug, stort kammer	C. Larsen 1996, Ø. Engedal 2010	Usikkert om dette er en kvinnelig grav siden armbånd ble brukt av både menn og kvinner
Storesund, Karmøy	3	B 5765	Flathodet spenne, trolig timeglassformet	Funnet i gravhaug sammen med ubrente bein, sverd og kniv	Ø. Engedal 2010	Trolig en mannsgrav pga sverd og kniv
Gunnarshaug, Karmøy	3	B 5952	Flathodet spenne	Funnet i gravhaug sammen med ubrente bein, dolkblad, høvel og pinsett	Ø. Engedal 2010	Trolig en mannsgrav pga dolkblad, høvel og pinsett
Nedre Hauge, Karmøy	3	C 570 a	Fragmentert spenne	Gravhaug, sammen med et skjelett, sverdfragmenter, ulltekstiler m.m.	Ø. Engedal 2010	Pga sverdfragmenter i graven er dette trolig en mannsgrav
Klepp, Orre	2	S 859	Tutulus		C. Larsen 1996	Kvinnelig funn
Bø, Karmøy	5	B 4504	Armrings med D-form av bronse	Liten gravhaug, keramikurne med brente bein	Ø. Engedal 2010	Usikkert om dette er en kvinnelig grav siden armringer ble brukt av både menn og kvinner
Klepp, Nord-Braut	3	S 3585	Dobbeltspiral i gull	Funnet i en myr	Ø. Johansen 1993	Deponering
Salte, Orre, Klepp	5	S 4248	Halsring (wendel)	Markfunn, på bunnen av en grøft	Ø. Johansen 1993, Ø. Engedal 2010	Kvinnelig deponering
Hodne, Klepp	5	S 7190	Armrings av gull	Markfunn	Ø. Johansen 1993	Deponering. Ukjent i forhold til kjønn
Forsand, Høgsfjord	5/6	S 8523	Armbånd av gull	Funnet i en fjellsprekk	Ø. Johansen 1993, Ø. Engedal 2010	Deponering. Ukjent i forhold til kjønn

Madla	5	S 2357	Armbånd og en massiv arming	Funnet i et lite hellekammer i nordenden av en gravhaug	S. Dahl 2006, Ø. Engedal 2010	Ukjent i forhold til kjønn
Rege, Sola	2	S 1267	Flathodet spenne (timeglassformet)	Funnet i gravhaug med to store steinkister sammen med flere andre bronsegenstander, bla. Tutulus og belteplate.	Ø. Engedal 2010	Kvinnegrav
Vigrestad, Hå	2 el. 3	B 4320 a-c og C 13457	Halskrage, Stor rundhodet spenne med flat bue og dobbeltspiral i en ende. Beltespenne, buen til en spenne og nål til en spenne	Gravfunn	Ø. Engedal 2010	Kvinnegrav
Sola	4/5	B 3333	Knapphodet nål	Funnet i gravhaug i en steinkiste sammen med «høve», brente bein og pilspiss	Ø. Engedal 2010	Mest sannsynlig en mannsggrav pga høvelen og pilspissen
Hodne, Klepp	5	S 4091	Arming av gull	Gravhaug av jord og stein, funnet sammen med et sverd i et kammer	Ø. Engedal 2010	mest sannsynlig en mannsggrav pga sverdet
Utvik, Karmøy	5	B 1893	Arming av gull	Funnet i gravhaug i gravkammer sammen med et sverd (som er mistet) og gullfolie	Ø. Engedal 2010	mest sannsynlig en mannsggrav pga sverdet
Hodne, Klepp	5	S 7190	Arming av gull	Funnet under et steingjerde som mest sannsynlig er fra Jernalderen	Ø. Engedal 2010	Kanskje en deponering. Ubestemt i forhold til kjønn.
Stange, Karmøy	6	S 6960	Massiv arming av gull, fragmentert	Funnet i dyrket jord	Ø. Engedal 2010	Deponering. Ubestemt i forhold til kjønn.
Vikse, Sveio	5	B 11088	Massiv arming av gull	Funnet under en bratt skråning	Ø. Engedal 2010	Deponering. Ubestemt i forhold til kjønn
Våge, Karmøy	6	S 3779	Wendelring	Funnet mellom steiner, kanskje en grav	Ø. Engedal 2010	Kvinnelig deponering eller gravfunn
Våre, Karmøy	6	C 1952 og C 1953	2 Wendelringer	Funnet i en myr	Ø. Engedal 2010	Deponering av kvinnelige halsringer
Vigrestad, Hå	2 el. 3	C 12350	Tutulus med spiraldekorasjon	Gravfunn	Ø. Engedal 2010	Kvinnegrav på grunn av tutulus
Vigrestad, Hå	2 el. 3	C 12349	Tutulus	Gravfunn	Ø. Engedal 2010	Kvinnegrav på grunn av tutulus
Jæren	ukjent	B 2873	Tutulus	Ingen funnopplysninger	Ø. Engedal 2010	Kvinnelig funn

Ullandshaug, Stavanger	6	S 4849	Knapphodet nål med 3 knapper formet som et triangel, selve nålen mangler	Ingen funnopplysninger	Ø. Engedal 2010	Ubestemt i forhold til kjønn
Hordaland						
Kvamme, Radøy	5	B 3426	2 spiralarmringer	Funnet ved 120 cm dyp i en myr	Ø. Johansen 1993, Ø. Engedal 2010	Deponering. Kan tilhøre begge kjønn.
Vikedal, Øystese, Kvam	6	B 6877 a-e	2 wendelhalsringer og 2 knapphodete nåler	Funnet under steiner i en ur	Ø. Johansen 1993, Ø. Engedal 2010	Deponering av kvinnesmykker
Støle, Etne	5	B 9097	Halsring		Ø. Johansen 1993	Kvinnesmykke
Håkonsdal, Fusa	3	B 6458	Fingerring (spiral)		Ø. Engedal 2010	Ubestemt i forhold til kjønn
Indre Ålvik, Kvam	6	B 6877	3 halsringer, to prydnåler		E. Bakka 1951	Kvinnesmykker
Støle, Etne	6	B 9097	Halsring med store ovale plater og spiralender	I en myr	E. Bakka 1951, Ø. Engedal 2010	Deponering
Kvamme, Manger	ukjent	B 3426	2 spiralarmringer		E. Bakka 1951	Ubestemt i forhold til kjønn
Vespestad, Bømlo	4	B 5962 c	Knapphodet nål, 13.1 cm lang	Funnet i en gravhaug i et kammer sammen med brente bein, pinsettfragmenter og en stud (?)	Ø. Engedal 2010	Mest sannsynlig en mannsgav pga pinsettfragmentene
Sogn og Fjordane						
Erdalen, Stryn	6	B 5793	4 wendelringer	Funnet under en stein	Ø. Johansen 1993	Deponering
Skjerdalen, Vereid, Gloppen	6	B 7000 a-f	3 wendelringer, arming, tutulus, bøylehodet spenne og toppen av en knapphodet nål	Funnet ved dyrking av nytt området ved en stor stein	Ø. Johansen 1993, Ø. Engedal 2010	Deponering

Svanøy, Flora	B 448	Flathodet spenne (timeglassformet)	Gravfunn, sammen med tekstiler	Ø. Engedal 2010	Ubestemt i forhold til kjønn
Steine, Aurland	B 3295 c	Lite ribbet armbånd	funnet sammen med 2 økser	Ø. Engedal 2010	Armbåndet kan ha tilhørt et barn
Buene, Leikanger	Heibergske Samlinger	Wendelring	Ingen funnopplysninger	Ø. Engedal 2010	Kvinnefunn av en halsring