

Universitet i Bergen

Masteroppgave i religionsvitenskap

Høst 2008



**En studie av prestedrakten
og
dens kommunikative aspekter**

Skrevet av Kristin Margrethe Zitzelau Krabbestig

Innholdsfortegnelse

Summery	5
Kapittel 1	6
1.1 Innledning med problemstilling.....	6
1.2 Fremgangsmåte for å samle data og metode	6
1.3 Bakgrunnskapittel og tidligere forskning	7
I Norge foreligger det tre tidligere store arbeider på feltet med prestedrakter.	8
Kapittel 2.....	10
2.1 Prestedracters deler, betydning og historiske utvikling.....	10
2.2 Den økumeniske alba	10
2.2.1 <i>Innførelsen av den økumeniske alba</i>	<i>10</i>
2.3 Prestedraktens stola	13
2.3.1 <i>Stolaens utforming</i>	<i>14</i>
2.4 Fargenes historie	15
2.5 Tjenesteskjorte og korkåpe	17
2.6 Messehakel	17
2.6.1 <i>Messehakelens historie.....</i>	<i>18</i>
2.7 Den tidligere liturgiske drakt	19
2.8 Forholdet mellom drakt og kommunikasjon	20
2.8.1 <i>Hva kommuniserer en prestedrakt?</i>	<i>20</i>
2.8.2 <i>Hva symboliserer drakten i forhold til andre grupper med embetsdrakt?</i>	<i>21</i>
2.9 Draktens bruksområder	22
Kapittel 3.....	24
3.1 <i>Drakter som foreligger ved Bergen Museum</i>	<i>24</i>
3.1.2 <i>Messehakler fra fire kirker i Bergen sentrum.....</i>	<i>32</i>
<i>Johanneskirken.....</i>	<i>33</i>
<i>Maria kirken.....</i>	<i>45</i>
<i>Nykirken</i>	<i>59</i>
<i>Domkirken.....</i>	<i>68</i>

Kapittel 4	87
4.1 Prestedraktens symbolbruk	87
4.2 Draktens utvikling og sammenheng mellom farger og symboler	97
4.3 Messehakelens kommunikative aspekter	101
4.4 Eksterne betydninger	104
4.4.1 <i>Draktens utseende og form- hva formidler det?</i>	104
4.4.2 <i>Symboltolkning – hvilke symboler er foretrukket?</i>	105
4.4.3 <i>Det nasjonale aspektet ved messehaklen</i>	106
4.5 Oppsummering	109
Litteraturliste:	110
Appendiks 1 – symboler til bruk på stola	112
Appendiks 2 – skjema over symboler i mitt materiale	120
Appendiks 3 – Inventarlister fra norske minnesmerker	121
Appendiks 4 - Godkjenningstilordning for kirketekstiler	129
Appendiks 5 – Hva skjer med ”gamle” drakter og hva forskriftene sier skal skje med eldre drakter som ikke lengre er i bruk.	131
Hva skjer med eldre drakter?	131
Appendiks 6 – Draktenes oppbevaring	132

Forord

I mitt arbeid med denne oppgaven har jeg møtt på både store og små utfordringer som har vært med på å forme oppgaven, og min oppfattelse av å lære. Lære er noe man må gjøre selv, men det betyr ikke at man ikke kan ta i mot gode råd på veien av personer som kanskje ser ting i et litt annet perspektiv enn en selv som står midt oppi arbeidet.

Prestedrakter er kanskje et noe spesielt tema å skrive en masteroppgave om, og oppgaven har vært meget spesiell å skrive, fordi det ikke foreligger store, eller samlede kilder av materiale tilgjengelig. Men prestedrakten er et aspekt av religion som jeg føler ofte blir oversett, og ikke fullt prissatt som den utrolige delen det er av en religion. I vårt fag lærer vi å legge merke til detaljer, og prestedraktens detaljerte symbolbruk er meget spennende og interessant.

Jeg vil gjerne takke min veileder Ingvild Gilhus for gode råd og mye støtte i arbeidet med å skrive denne oppgaven, jeg vil også takke bispedømmekontoret for tilgang til de liturgiske tekstiler og kirketjener Hilde Gjessing for stor tålmodighet og at hun tok seg tid til å låse meg inn og ut av Bergens kirker.

Jeg vil også takke Anne Marta Hoff ved Norsk institutt for kulturminneforskning. Hennes råd har vært uvurderlige og meget inspirerende. En takk må også rettes til Henrik Von Achen ved Bergen kulturhistoriske museum for hans hjelp med å fotografere messehaklene ved museet, og all den informasjonen han kunne bidra til mitt prosjekt med.

Til alle som har bidratt med gode råd og tips om både fremgangsmåter og litteratur, jeg er hjertelig takknemlig.

Summery

The chasuble is a garment that has been in use in both the Roman Catholic and the Protestant church, and it has its origin in the Roman times.

For this paper I have photo documented chasubles from four of the churches in the Bergen deanery, located in Bergen city center, and the chasubles that are a part of the permanent display at Bergen Museum.

My material ranges from approximately the year 1200 until the present day. I have looked into the history behind the chasubles and other garments that priests in the Protestant church of Norway use as a part of their clerical costume. I have analyzed the role of the chasuble as a silent communicator of religious messages within the church.

Over the centuries the chasuble has gone through many changes, the general shape of the garment has stayed the same, but themes, colour and symbolism have been altered during the different periods. The chasuble got its first symbols around 1200, in the form of crosses. Since then, the chasuble has been more elaborately decorated and other symbols have been added.

There are differences in the use of symbols between the pre-reformatory (before 1537), post-reformatory (1537 - 1930) and the younger chasubles (1930 - 2008). The younger chasubles have more decorations than the post-reformatory dresses, and often with a much richer use of symbols and colors.

1.1 Innledning med problemstilling

Det temaet som jeg har valgt for min oppgave er prestedraktens utvikling i Norge, spesielt i Bergen, med særlig vekt på de siste to århundrene.

Tidsperspektivet vil være litt fleksibelt fordi en del av de drakter som foreligger og fremdeles er i bruk per i dag, er fra før 1800 tallet. Det jeg har satt som kriterium for draktene som er med i denne oppgaven, er at de foreligger i Bergen, enten ved samlingene til Bergen museum, eller at de foreligger i en av kirkene innenfor domprostiet¹ i Bergen.

Oppgaven dreier seg om en analyse av liturgisk drakt² innenfor Den norske kirke.

Hovedvekten vil ligge på messehakler, da det er disse som oftest blir oppbevart i kirkene, og som er i prostiets eie.

Jeg vil se på de forskjellige delene av drakten, sammenhengen draktdelene har til hverandre og hva de representerer i forhold til samfunnet. Har det vært noen betydelig forandring i selve drakten? Jeg vil videre se på hvilke religiøse budskap draktene formidler igjennom bruk av farger og symboler.

1.2 Fremgangsmåte for å samle data og metode

Å samle data om noe som så mange har kjennskap om og et forhold til skulle i teorien ikke være så vanskelig. Men veien frem til dataene som ligger til grunn i denne oppgaven har vært veldig variert. Det har tatt tid å få kontakt med Bjørgvin Bispedømme sine kontorer. Men når jeg endelig fikk bispedømmekontoret i tale, har biskop Ole D. Hagesæter og hans sekretær vært veldig hjelpsomme.

Metode har vært fotodokumentasjon og samtaler. Fordi selve draktene er hovedfokuset for oppgaven, ligger hovedvekten av metoden på selve innsamlingen av materialet som ligger til grunn i oppgaven. Samtaler har vært et supplement til dette, så langt dette har latt seg gjøre, men fordi det ikke er mange personer med utstrakt kunnskap på akkurat dette feltet, har

¹ Domprostiet og Bjørgvin Bispedømme er ikke det samme geografiske området. Bjørgvin Bispedømme dekket er mye større område, og domprostiet i Bergen er kun en liten del av dette.

² Med liturgisk drakt menes den drakt som bæres under utførelse av rituelle oppdrag.

samtalene kun vært en liten del av prosjektet. Videre kommer analyse av symboler i drakt og av draktenes opprinnelse og utforming.

I arbeidet med å samle informasjon om messehakler i Norge har jeg vært i samtale med Anne Marta Hoff ved Norsk institutt for kirkekunst, og med Henrik von Achen ved kirkesamlingene ved Bergen museum. Anne Marta Hoff arbeider med et lignende prosjekt med dokumentering av kirketekstiler i Hordaland, og hennes råd har vært en god hjelp på veien.

1.3 Bakgrunnskapittel og tidligere forskning

Jeg har valgt å skrive min masteroppgave om prestedraktens utvikling. I religionsvitenskap er analyse av tekstiler og drakter brukt i religiøs sammenheng et forsømt område. Det som blir klarere jo mer jeg arbeider med oppgaven, er behovet for at noen ønsker å jobbe med denne delen av religionsvitenskap, i dette tilfelle den kirkelige tradisjon, og ivareta den informasjonen som draktene innehar og kan kommunisere.

Kildematerialet er åpent og tilgjengelig for allmennheten fordi det er en konstant del i den kristne tradisjon, men likevel relativt lite vektlagt innenfor denne tradisjonen. Grunner for dette kan være at det i den protestantiske gudstjeneste er ordet som særlig skal være det kommunikative ledd mellom mennesket og gud, og ikke draktens utforming. I den seinere tid er det imidlertid blitt lagt mer vekt på at drakten skal korrespondere med kirkerommet og budskapet, og ikke bare i form av draktens farge og symboler, men som en del av helheten i kirkerommet.

Det som ofte viser seg er at draktene ikke blir sett på som en sentral del av den kristne tradisjon, selv om de hele tiden har vært en del av denne tradisjonen. Selve draktene har likevel vært i en noenlunde konstant forandring siden de ble tatt i bruk, både med tanke på form og farge, og kanskje særlig med tanke på symbolbruk på selve drakten.

Draktene har sin teologiske begrunnelse i 2. Mosebok vers 28.

Og du skal lage hellige klær for din bror Aron, til ære og pryd. Si til alle som skjønner seg på kunst, alle som jeg har fylt med kunstnerånd, at de skal lage klær som Aron skal bære når han blir viet til å være prest for meg. Disse klærne skal de lage:

brystduk, efod, kappe, rutet kjortel, lue og belte... Til det skal de bruke gulltråd, hyasintblå, purpurrød og karmosinrød ull og fint lingarn.

Liturgisk drakt omfatter ikke bare prestens drakt, selv om det ofte er den som blir lagt mest merke til og mest vekt på. Liturgisk drakt omfatter også drakt som bæres av kateket og diakon under utførelse av liturgiske tjenesteoppdrag³. Andre som utfører tjeneste i kirken kan også bære liturgisk drakt under utførelse av tjenesteoppdrag.

I Norge foreligger det tre tidligere store arbeider på feltet med prestedrakter.

Det første arbeidet er Anders Bugge og Thor Kielland *Alterskrud og messeklær i Norge*, utgitt i Kristiania, forlagt av Norsk folkemuseum 1919. Dette er en katalog som er ment som en veiledning ved en utstilling av paramenter⁴ ved folkemuseet. Det fremheves at bestemmelser i denne kun er fremkommet som resultat av forfatterens foreløpige undersøkelser og kan derfor ikke betraktes som endelige. Det påpekes også i innledningen til katalogen at tiden forfatterne har hatt til rådighet har vært for knapp til å kunne foreta alle de nødvendige arkivstudier og litteraturundersøkelser.

Det andre arbeidet som foreligger er Helene Engelstads bok *Messeklær og alterskrud*, utgitt ved Kunstindustrimuseet i Oslo i 1941. Dette er en publikasjon av middelalderske paramenter, som vesentlig bygger på det materialet som kom inn til utstillingen på Norsk folkemuseum i 1919. Denne utstillingen ble arrangert av Anders Bugge og Thor Kielland. Det er deres fotografier og oppmålinger av draktene Engelstad benytter i sin oversikt over paramenter.

Selv om Engelstad baserer sitt arbeid på Bugge og Kiellands katalog og utstillingen, samt deres nedtegnelser og målinger av drakter, avviker disse to arbeider noe fra hverandre. Det er ikke snakk om store avvik, men gjerne en centimeter på draktmåling og lignende. Dette tror jeg kan tilskrives forskjellig måter å måle drakter på. Det forekommer også noen forskjeller i beskrivelser av draktene, noe som kan skyldes forskjellig oppfatning av mønster og symbolbruk.

³ Den tjenesten som mennesket ikke gjør i egenskap av å være seg selv, men hvor man utfører en oppgave pålagt av Den norske kirke.

⁴ Paramenter i kirken blir beskrevet som tekstiler med en liturgisk funksjon i gudstjenesten.

Solveig Rydland og Solveig Sandberg har forfattet en bok som heter *Tråder mellom himmel og jord*, 2005, som er en studie av messehakler i Valdres. I denne boken presenteres 91 messehakler som foreligger i Valdres, og materialet er analysert ut i fra problemstillingen ”Hvordan har messehaklene i Valdres utviklet seg og hva har påvirket utviklingen?”

Liturgisk årbok, som blir utgitt av erkebisppegården i Trondheim, har også viet et par av sine nummer helt og holdent til liturgiske drakter, men dette tidsskriftet består i større grad av enkeltstående artikler over forskjellige tema.

Det foreligger også regler for draktutforming fra Den norske kirke, blant annet i *Gudstjenestebok for Den norske kirke*, 1996. Her finner man reglene for liturgisk drakt innenfor Den norske kirke, for bruk, oppbevaring og vedlikehold. Det finnes også her retningslinjer for symboler til bruk på stola. De spesifikke krav til den liturgiske drakten vil jeg komme nærmere inn på under prestedraktens deler og betydninger og draktens bruksområder.

Kapittel 2

2.1 Prestedrakters deler, betydning og historiske utvikling

Prestens drakt er per i dag hvit alba og stola. Messehakelen brukes under spesielle deler av gudstjenesten som en del av den liturgiske drakt. Den drakten som er i bruk i dag kalles den nye prestedrakten og ble innført ved Kgl. Res av 30. mai 1980 og Kirkedepartementets rundskriv av 4. februar 1981. Denne omfatter en fotsid hvit alba og en stola i kirkeårets liturgiske farger. (jfr. Den nye prestedrakten i Den norske kirke 1984:1)

2.2 Den økumeniske alba

Alba har tidligere vært en av antikkens høytidsdrakter og ble tatt i bruk som liturgisk prestedrakt allerede i oldkirken. Den klassiske, romersk-katolske alba er hvit og består av tre deler: den forholdsvis trange ”serk”, belte og halsklede (amictus.) Stoffet albaen var laget av var ganske lett, og dette var egentlig en drakt beregnet til å bæres under messehakelen.

Den nye alba er utviklet hovedsakelig av katolske tekstilkunstnere på kontinentet i 1950 og 1960 årene og bygger på antikkens tunika. Denne er en fotsid og mer folderik drakt i et stykke, uten belte og halsduk. Den lages også av et tyngre stoff og er ment å bæres som en selvstendig drakt, med eller uten stola, over sivile klær. Denne typen alba har fått tilnavnet ”den økumeniske alba” blant annet for å skille den fra den gamle tradisjonelle alba. Den tradisjonelle alba blir også kalt ”den romersk-katolske drakten”⁵.

2.2.1 Innførelsen av den økumeniske alba

Det ligger et omfattende arbeid til grunn for innføringen av den økumeniske alba. Et eget prestedraktutvalg oppnevnt av Bispemøte og Presteforeningen har gjennomført et forsøk med ny prestedrakt i ca. 50 menigheter fordelt på alle landets bispedømmer, og erfaringene fra dette forsøket ble lagt til grunn for det endelige forslaget. Først og fremst er det tale om en videreutvikling av albaen.

⁵ Det er denne tradisjonelle alba som fremdeles er i bruk i Sverige og Finland per i dag.

Man går også ut fra at den vedtatte alba kan videreutvikles med hensyn til halsutforming, folder, lukking etc. under forutsetning av at hovedinntrykket forblir det samme som den godkjente drakt, altså den økumeniske alba. Det er også åpen adgang for norske tekstilkunstnere og systuer å tilvirke alba etter godkjent modell. Mønster til alba foreligger i Presteforeningen i målestokk 1:1. Enhver videreutvikling av modell og bruk av nye tekstiler til alba skal likevel godkjennes av Kirke- og undervisningsdepartementet, etter forutgående behandling i Draktutvalget. (jfr. Den nye prestedrakten i Den norske kirke 1984)

Spørsmålet om samariens videre eksistens ble først reist etter en henvendelse fra 18 prester i Stavanger og omegn, som i et brev 1. Mars 1965 bad sentralstyret ta initiativ til en reform av prestedrakten, med utgangspunkt i at pipekraven sløyfes og erstattes med en passende snipp.” I januar 1966 avga liturgisk nemnd en uttalelse hvor det fremgår at flertallet i nemnda går inn for å ”avlegge samarien, utvide bruken av messeskjorte (ny - albatype) og innføre den sorte jakkedress eller kaftan (surtout) som embedsdrakt. (Den norske kirkes presteforening 28. Generalforsamling og 29 generalforsamling, Oslo 1967:144/145)

I en påfølgende undersøkelse fikk den lange anglikanske modell av albaen 19 av stemmene, det draktforslaget med nest mest stemmer var en forenklet samarie med pipekrave, som fikk 8 stemmer.

Argumenter for å beholde samarien var blant annet at den daværende samarien som prestedrakt ikke var meget yngre enn reformasjonen i Norge, og at den i folks bevissthet sto som prestens drakt og markerte hans særlige stilling innen menigheten. Hvis tradisjon burde telle, så burde det være den norske tradisjonen. Samarien dannet også et godt grunnlag for den daværende messeskjorte og messehake og bidro også i denne sammenhengen til å skape en helhet. Pipekraven tok også vekk preget av dysterhet som den sorte kjole alene eventuelt kunne gi. Videre ble det argumentert at den daværende samarie med pipekrave var vakker, og dette sammen med verdien av en lang ubrutt tradisjon i vårt land, tilsa at den burde beholdes. Argumenter mot samarien var blant annet at den var tung, ubekvem og upraktisk å bære, bevege seg i og frakte med seg. Den kunne heller ikke brukes i mer sivile sammenhenger som representasjonsdrakt, embetsdrakt og ”standsuniform”, slik dens funksjon var fra begynnelsen av og inntil forrige århundre. Videre argumenteres det at samarien var blitt et overveiende

liturgisk plagg. Som sådan konserverte og uttrykket den det nittende århundres syn på gudstjenesten med den ”sorte høytidelighet”, på bekostning av gudstjenestens karakter av fest og glede. (jfr. Intercollegas nr. 4 nov. årgang 3. Spesialnummer, 1971:2)

Veien fra samarie til alba har vært en prosess på mange plan, med argumenter både for og mot å bytte ut samarien, og samarbeidet mellom kirken og tekstilkunstnere har resultert i den økumeniske alba, som er i bruk pr. i dag.

Selve ordet alba er latinsk og betyr hvit. Albaen kan være av ull, ull/syntetisk, bomull, bomull/syntetisk, ull/silke eller syntetisk materiale. Vevteknisk kan stoffet være konstruert på flere måter. Det kan være toskaft⁶, kypert⁷ eller satin⁸. Men stoffet må ha en viss tyngde og et godt fall. Det må heller ikke være gjennomsiktig. På sikt regner man med at kirker selv vil skaffe seg albaer som tilhører kirken og som blir oppbevart der. Alba som oppbevares i kirken behøver ikke tilfredsstillende samme krav til krøllfrihet og lett vask som prestens personlige alba, som skal tåle å pakkes opp og ned.

Albaen skal gi inntrykk av å være hvit. I praksis har alle hvite materialer alltid kulørtoner. Dette kan være f. eks en svak gultone eller en svak blå aktig tone. Både vevteknikker og ulike fiber gir mange forskjellige hvitnyanser.

Samspillet mellom de forskjellige delene av kirkerommet må derfor her tas hensyn til, for hvis ikke de forskjellige delene passer sammen vil man kunne få inntrykk av at alba ikke er ren/hvit. På grunn av dette tillates albaen å ha en svak gultone, blåtone, gråtone osv. slik at samspillet mellom alba/messehaket, alba/ stola ser riktig ut. Det skal likevel vektlegges at helhetsinntrykket skal være hvitt.

(jfr. Den nye prestedrakten i Den norske kirke 1984:5/6)

⁶ I toskaft ligger bindingspunktene så tett at de kommer inntil hverandre på alle kanter. En toskaftbinding gir alltid et likesidet tekstil.

⁷ En av hovedbindingene ved veving. Gir diagonaleffekt. Kan være både likesidig og ulikesidig (likesidig kypert, varpkypert, veftkypert).

⁸ Satin – tekstil sateng.

Økumenisk alba var opprinnelig ment å være et alt - i- et plagg og skulle kunne brukes utenpå sivil drakt. Den skulle være uten belte, uten løs krage og uten manipel⁹ over venstre underarm. Singulum var av denne grunn ikke tiltenkt drakten. Singulum er latin og betyr ”belte”. Det symboliserer også sannhetens og kyskhetens belte. I mange tilfeller brukes evangeliesitater for å begrunne og gi mening til deler av drakten, som her, Luk 12,35 ”La deres hofter være ombundet og deres lamper brennende.”

Det er likevel mange som benytter singulum av praktiske grunner, men rent estetisk kan det være en uting med en snor som snurper og skrukker til foldene i drakten, løfter magen eller hviler på hoftene. (Kirketekstilenes bakgrunn og bruk 5:2006) Singulum kan knytes enten utenpå eller innunder stolaens stolper, men må ikke skjule eller skille symboler på stolaen. Den blir anbefalt å knyte på venstre side.

2.3 Prestedraktens stola

I Bispemøtets retningslinjer fra våren 1981 står det ”Stolaer i liturgiske farger bæres bare av ordinerte prester. Stolaen skal henge rett ned, ikke i kryss. Singulum kan brukes utenpå stolaen. Utenom stola og mulig singulum brukes ingen andre emblemer eller symboler.”

Etter Den norske kirkes vigselsliturgier overrekkes presten en rød stola under ordinasjonen. Det røde symboliserer høytider hvor kirken, prester og biskoper på en særskilt måte står i sentrum.

Da keiser Konstantin i sin tid gjorde biskopene til embetsmenn, ca rundt år 320, ble de utstyrt med en keiserlig embetsdrakt hvor stolaen hørte til som en del av drakten. Den opprinnelige betydningen av stolaen har siden gått tapt. På 500 tallet gav Isidorus av Pelusium stolaen en ny betydning. Den skulle nå minne gestligheten på at de skulle være som den gode hyrde som gir sitt liv for fårene. Opprinnelig var stolaen en duk eller en stor serviett som tjener bar over venstre aksel. I kirken bar diakoner denne samme duken for å kunne tørke av de hellige kar og for, i følge noen kilder, til å kunne tørke svette med. På grunn av at denne skulle bæres på

⁹ Serviettaktig tøyestykke båret i hånden av fornemme romere; (nå) brodert tøyestykke som katolsk prest bærer på underarmen under messen.

venstre skulder, har diakoner tidligere brukt en skrå stola, og gjør det fremdeles i Den katolske kirke.

Stolaen er etter tradisjonen presten, biskopens og diakonens embetstegn og symboliserer at bæreren innehar Ordets embete. Stolaen er også et symbol på å gå inn under Kristi åk, og gis i Matt 11,29 en evangelisk begrunnelse og mening – ”ta mitt åk på dere og lær av meg for jeg er mild av sinn og ydmyk av hjerte, og dere skal finne ny styrke for deres sjeler.”

Etter Den norske kirkes gjeldende regler hører stola kun til liturgisk drakt for prest og biskop.

2.3.1 Stolaens utforming

Stolaen er et symbol i seg selv, men bør også være utstyrt med et symbol i nakken. I Den norske kirke skal symbolet i nakken være et kors eller en Chi Rho¹⁰. Det kan også være andre symboler på en stola, men det skal her tilstrebes enkelhet og man må i følge de liturgiske regler alltid passe på at symbolene er klare og samordnet, både i motiv, valg og utførelse.

Stolaen må ikke være for bred, og skal ideelt sett ha en bredde på 8-12 cm og en lengde på ca 140 cm fra midt bak på nakken til nederste kant foran. Dersom stolaen er fasongsydd rundt halsen bør resten av stolaen ha tilsvarende bredde. Det finnes to former for halsrundingen, enten overliggende eller oppadstående. En liten metallenke kan også brukes i nakken på stolaen for å bidra til å holde den mer fri og ledig fra halsen. Hvis dette brukes må lenken holdes på plass med en liten fold eller brett i nakken. Den skal altså ikke være synlig.

Stoffet som stolaer blir tilvirket i må ha en viss tyngde. Dette for at den skal ligge stødig og ikke flagre, krølle, vri eller skli. En viss ruhet og tyngde i stoffet vil forhindre dette og føre til at stolaen ligger stødig og følger prestens bevegelser. Hvis en festeanordning likevel er ønskelig frarådes bruk av knapper/trykk knapper, og man oppfordres istedenfor til å benytte en form for dobbeltsidig tape. (jfr. Kirketekstilenes bakgrunn og bruk 2006:11)

Stola brukes vanligvis ikke sammen med messehakel, med mindre disse er laget under forutsetning av at de skal brukes sammen. Under begravelser bæres en sort kappe over mørk

¹⁰ Chi rho utgjør de to første bokstavene i det greske ordet for Kristus, og står på denne bakgrunn frem som et klart Kristussymbol.

dress/ kjole eller alba, og stolaen bæres da under kappen sammen med albaen. Det blir også presisert at stola aldri kan brukes sammen med samarie eller messeskjorte.

Det blir anbefalt at presten selv anskaffer seg et sett med stolaer som korresponderer med kirkeårets farger. Hvilken type sammensetning/type sett man velger å anskaffe er opp til presten selv og de forskjellige kirker.

Ett stolasett kan være sammensatt på følgende måter:

To vendbare stolaer med hver to kirkeårsfarger.

Fire ikke vendbare stolaer, en for hver av kirkeårets farger.

Fire vendbare stolaer. En for hver av kirkeårets farger, med mulighet for et rikere symbolbruk.

Utgiftene til alba og stola for de tjenestegrupper som er pålagt å bruke disse dekkes av arbeidsgiver, eller satser som fastsettes ved forhandlinger. Kateket og diakon kan bare pålegges å bære ligurisk drakt hvis arbeidsgiver har stilt slik til disposisjon.

Ved siden av liturgisk drakt som tilhører de enkelte tjenesteinnehaver, bør det i alle kirker finnes et sett liturgiske klær som er tilpasset kirkerommet og det øvrige liturgiske utstyr. Det bør også være tilgjengelige liturgiske klær for tjenesteinnehavere som ønsker å bruke slike uten å ha plikt til det; utgiftene skal her da dekkes av kommunen. Gravferdskappe skal også dekkes av kommunen. (gudstjenestebok for Den norske kirke, del 1, 1996:255)

2.4 Fargenes historie

Jødiske lærde, som Flavius Josephus (37- 101 e. k) og Philo av Alexandria (20 f. k – 50 e. k), som var særlig kjente for allegorisk lesning av Det gamle testamentet, hevdet av disse fire fargene, som opprinnelig var nevnt i 2. Mos 28 (hvit, blå, purpur og rød), måtte ha en bestemt betydning siden gud hadde nevnt dem spesifikt. For å finne frem til guds mening med disse, analyserte de hver farge og fant at hver av dem tilsvarte ett av de fire grunnelementene. Linets hvite farge måtte stå for jorden, purpur for vannet, hyasintblå for himmelen og karmosinrød for ilden. Slik ønsket gud at Arons prestedrakt skulle fortelle hele universet som et mikrokosmos¹¹. Denne tolkningen er siden blitt overtatt av kirkefaderen Hieronymus og dermed blitt en del av den kirkelige tradisjon. Fargene ble offisielt innført av pave Innocent

¹¹ De fire fargene ble, foruten å være forbundet med de fire elementer, også forbundet med de fire årstider, de fire himmelretninger, menneskets fire kroppsvæsker, fire kardinaldyder, fire evangelister etc.

den 3. Hans ønske var at kirkeåret skulle inndeles i disse, slik gud befalte Moses. Det ville dessuten understreke den orden og harmoni som gud hadde innført, og samtidig understreke de forskjellige kirkefester.

Under inndelingen av fargenes betydning står hvit og rød for det samme som nevnt over. Når man kommer til hyasintblå blir det påpekt at denne må avdempes mot det fiolette og sorte som botens og sorgens farge. Til sist kommer purpur, og her kommer det et problem. For den purpurrøde farge var så lik den røde at man knapt kunne se forskjell på dem. Den var derfor ikke særlig egnet som en liturgisk farge. Pave Innocent erstattet den derfor med grønn- håpets og paradisetts farge. Rydland og Sandberg nevner i sin bok, at pave Celestin (422-432) ville at biskopene skulle kle seg festelig, og at rødt var en passende og opplivende farge å bruke. De mener dette kan være en av grunnene for de mange røde messehaklene som dukket opp i Norge på slutten av 1600 tallet og var mye brukt frem til i dag. (Rydland og Sandberg 2005:14)

Den vanligste tolkningen for farger til bruk på stola, pr i dag, er som følger innenfor Den norske kirke;

Hvit, eller gyllent, er Kristus høytidenes, festens og gledens farge.

Fiolett er forberedelsens, botens og sorgens farge.

Rød er åndens og kirkens, blodet og martyriets farge.

Grønt er vekstens farge og brukes i de kirkeårestider som ikke faller klart inn under de overnevnte punkter.

Ved høymesse og andre gudstjenester på søndag og andre kirkelige helligdager brukes kirkeårstidenes farge. Unntaket fra dette er ordinasjon/ vigsel og kirkevigsling/ kirkejubileum, hvor den liturgiske fargen alltid er rød. Ved gudstjenester på hverdager i uken brukes vanligvis fargen for nærmeste foregående søndag eller helligdag. Denne reglen gjelder likevel ikke i uken etter andre juledag, Maria budskapsdag og de dager som er betegnet som spesielle dager. Under spesielle dager faller 1. og 17. mai, sankthans, Olavsdagen, aposteldagen, høsttakkefest, bot - og bedringsdag og allehelgensaften. (Gudstjenestebok for Den norske kirke, del 1, 1996:17 - 20)

2.5 Tjenesteskjorte og korkåpe

Det er valgfritt om man vil bruke tjenesteskjorte da denne er sivil og ikke en del av den liturgiske drakt. Dersom man velger å bruke tjenesteskjorte, skal den for prest være ensfarget sort, grå eller blå. For biskop fiolett og for kantor, kateket og diakon grønn.

Korkåpe bæres av biskop i Den norske kirke sammen med alba, stola og gullkors. Korkåpe var opprinnelig et ytterplagg til vern mot vær. Den er halvsirkelformet og hadde opprinnelig en hette på ryggen til vern av hodet. På brystet ble den holdt sammen med en spenne, som ofte var rikt utsmykket. På de korkåper som er i bruk i dag er det ikke lengre en metallspenne over brystet. Denne er erstattet av et brett bånd i samme stil som resten av korkåpen.

Korkåpen brukes ved de biskoppelige embetshandlingene som vigsling/ordinasjon, bispevigsling og kirkevigsling. Korkåpen kan også brukes i prosesjon. Den skal imidlertid ikke brukes på prekestolen. (jfr. <http://kirken.no/index.cfm?event=doLink&famId=3524> 07.08.2008)

2.6 Messehaket

Messehaket er et plagg som brukes under messe, nattverden, altertjenester ved konfirmasjon og høytidsgudstjenester. Den bæres av forrettende prest under altertjeneste på høytidsdager, 1.dagsgudstjenester, under nattverdsfeiring, under prosesjon og altertjeneste ved konfirmasjon, kirkegudstjeneste og liknende kirkelige fester.

I følge Gudstjenesteboken skal ikke messehaket bæres på prekestolen, og den skal ikke bæres av andre enn prest og biskop. Messehaket lages helst av et lett, mykt og holdbart materiale. Den bør ha en god lengde, ca 125cm, og god vidde.

Messehaket fikk tidlig betydning som kjærlighetens kledning. Det latinske ordet casula betyr ”lite telt”. Formen på en casula var rund med et hull til hodet i midten. Dette skulle symbolisere at presten trådte inn i kjærlighetens telt. Det norske ordet ”haket” kommer av det norrøne navnet hakul, som betyr ”kappe”. (jfr. Kirketekstilenes bakgrunn og bruk 2006)

2.6.1 Messehakelens historie

Messehakelen har sin opprinnelse i paenula som stammer fra romertiden. Dette var opprinnelig et vinterplagg og blir beskrevet som en slags ponsjo. Den var helt sirkelrund med hull til hodet, fotsid og ofte med hette. Selv om paenula klart fremstår som et vinterplagg, kunne denne også brukes om sommeren. Man brettet da opp sideflakene og hengte dem over skuldrene. På 300 tallet fikk paenula en mer sentral plass som en erstatning for togaen, og den fikk et nytt navn, planeta. Den ble da antagelig båret av kristne prester og biskoper under keiser Konstantin. På 600 tallet fikk den igjen et nytt navn, casula. ("og du skal lage hellige klær 1999:10)

Paenula, planeta eller casula er altså tre forskjellige navn på vår messehaket. Den var opprinnelig sirkelrund, noe som gjorde bevegelse av armene noe komplisert. På 500 tallet skar man vekk deler av stoffet over armene slik at den skulle bli lettere i bruk. Men den har også siden gjennomgått store forandringer, størst kanskje i renessansen. Da ble forstykket skåret til som en fiolin og bakstykket som et svakt rundt rektangel. I gotikken skjedde det derimot ikke de store forandringene, og det er ikke mye som skiller de såkalte gotiske messehaklene fra formen som fremsto i renessansen. Etter renessansen gikk man tilbake til en bredere utgave hvor stoffet henger ned over skuldrene. Denne formen blir beskrevet som en vakrere og mer verdig fasong enn renessanseformen på messehakler.

Messehakelen hadde opprinnelig ikke noen form for ornament eller utsmykking før på 1100 tallet. En grunn til dette kan være at det praktfulle tekstilet de ble tilvirket av ble regnet som tilstrekkelig utsmykkende. I høymiddelalderen fikk den likevel et motiv og foranledningen var av ren praktisk art. Det hele startet med at man skulle styrke sømmene over skuldrene og nakke for å unngå at disse ville rakne. For å skjule disse sømmene la man en bred bord over nakke og skuldre. Denne ble ofte sydd på med gull eller sølvtråd som nådde helt ned til den avsluttende kanten fremme. Ved noen tilfeller var det tilstrekkelig med kun en slik søm, som da løp nedover midten av ryggen. Når denne ble dekket med et bånd i sølv eller gulltråd, ble den kalt culum. Ofte, men ikke alltid, ble den supplert med en tverrbjelke slik at et kors sto frem. Slik ble korset det første motivet en messehaket fikk. Det blir ikke betegnet som en tilfeldighet at det er akkurat i det 12. århundre at korset kommer i bruk på messehakelens

rygg, men settes derimot i sterk sammenheng med at det er på 1200 tallet at fokus ble skjøvet over fra å betone Kristus guddom til å fremheves hans menneskelighet. Det er også på samme tid at prester i den katolske verden begynte å stå foran og ikke bak alterbordet. På denne måten blir messehakelens rygg viktigere enn forsiden, fordi det nå var prestens rygg man så når han forrettet nattverden.

Når presten sto foran alteret dekket han alterfrontalet¹², som fra 700 tallet til 1100 tallet var alterets hovedutsmykning. Man oppgav likevel ikke bruk av alterfrontale av den grunn, men supplerte det med en altertavle. De to motivene som dominerer på 1100 og 1200 tallets altertavler var barnet på Marias fang og korsfestelsen. Slik var det harmoni mellom synet på nattverden, alterutsmykningen og utsmykningen på messehakelens rygg.

(jfr. -og du skal lage hellige klær 1999:15)

2.7 Den tidligere liturgiske drakt

Tidligere brukte man den gamle modellen av alba, altså den romersk-katolske drakten, i Danmark/Norge frem til 1534. Under reformasjonen (1536) innførte Danmark/Norge embetsdrakt med sort samarie og hvit pipekrage. I Norge var samarien i bruk frem til 1980. Samarien var som oftest sort fotlang kjole med flipp, eller med pipekrage, som i Danmark og tidligere i Norge. Prestekjolen (samarien) blir betegnet som en borgelig embetsdrakt, som oldkirkens drakter og skulle understøtte at presten er en embetsmann, og at presten er en representant for embete, som utfører gudstjenesten på vegnet av lekfolket og menigheten. (jfr. – og du skal lage hellige klær 1999:36)

Den danske prestekjolen er en videreførelse av den mannlige lærde borgerdrakt i tiden etter reformasjonen. Fra å være en kort åpen frakk med stiv utstående krage, som gav plass til den tidens pipekrage, har den utviklet seg til å bli en lang igjenkneppet frakk eller kjole. Den tilhørende pipekragen ble opprinnelig oppfattet som for moderne til bruk av prester, men da moten på 1600 tallet forskrev flate kniplingskrager ble det bestemt ved landsmøtet i Roskilde i 1693 at prester ikke måtte driste seg til å bytte ut de noe gammeldags krager med de nye

¹² Alterfrontalet var i senromansk tid utført i metall, men ble senere i gotikken vanligvis fremstilt i tre (furuplanker). Alterfrontalet hadde som all annen middelalderkunst funksjon som brukskunst, og fremfor alt skulle det pryde alterbordets forside med et malt billedfelt.

moderne. Etter dette forble pipekragen et særlig tegn på geistlig påkledning. Prestedrakten i Danmark er pr. i dag sort og har en høy opprettstående krage, eller vinge, som bærer pipekragen. Denne var inntil nylig laget av hvalbarder. (jfr. – og du skal lage hellige klær 1999:36)

De prester som er ordinert med samarie i Norge kan fremdeles bruke denne som liturgisk drakt. Pipekragen er imidlertid ikke nevnt i nye retningslinjer fra Den norske kirke. Samarien kan også brukes istedenfor gravferdskappe, men da uten messeskjorte. (jfr. <http://www.kirken.no/?event=showArticle&FamID=3524> 11.02.08)

2.8 Forholdet mellom drakt og kommunikasjon

2.8.1 Hva kommuniserer en prestedrakt?

Det har tidligere vært knyttet bønn til påkledningen av både stolaen og messehakelen. Hver gang presten ikledde seg stolaen leste han følgende bønn: Gi meg på ny, O Herre, udødelighetens kledning som jeg mistet ved den arvesynd våre forfedre tilførte oss; og selv om jeg er uverdigg til å nærme meg Deres hellige majestet, må jeg likevel få del i den evige salighet. Amen.

Etter denne bønnen tok han på seg stolaen, idet han kysset det kors som alltid skal være midt på stolaen slik at det hvilte på presten nakke. Korset skal minne om Jesu ord i Matt. 16.24: Den som vil følge etter meg, må fornekte seg selv og ta sitt kors opp, og følge meg. (jfr. -og du skal lage hellige klær 1999:14, 15) Dette viser et skille mellom presten som person og presten for forretter av gudstjenesten. I det presten kler seg i liturgisk drakt ikler han/hun seg, i følge kristen tolkning, guds kledning og blir en kommunikator mellom mennesket og gud. Drakten er også et synlig symbol på han/hennes embete som prest og som en religiøs lærer.

Stolaens farger representerer også de forskjellige periodene innenfor kirkeåret og kommuniserer via farger og symboler forskjellige betydninger. Det er innenfor Den norske kirke satt opp et skjema over hvilke symboler som passer best sammen med hvilke farger, slik at fargene og symbolene skal samsvare i sine kommunikative aspekter. Det er ofte de mest kjente symbolene innenfor religionen som blir benyttet i kommunikative sammenhenger. Dette kan være fordi det er disse som er gjenkjennelige for folk flest.

Det har også tidligere vært knyttet en bønn til påkledningen av messehakelen. Når biskopen ble ikledd messehakelen ba han: Aksepter denne prestelige drakt som representerer kjærligheten: for gud er mektig nok til å øke kjærligheten i din sjel og slik fullkommengjøre sitt verk. Amen. Messehakelen står slik for kjærlighetens kledning, eller at presten treer inn i kjærlighetens telt. Ordet som messehakel, Casula, betyr egentlig kjærlighetens telt, eller kledning.

Denne betydningen av messehakelen kan man derimot ikke lese ut i fra verken symboler eller messehakelens form. Det er ingen aspekter ved en messehakel som kommuniserer denne betydningen. (jfr. -og du skal lage hellige klær 1999:15)

Messehakelen har altså flere betydninger utover valg av farge og symbolbruk. Fargebruken på messehakler har også historisk sett variert igjennom tiden. Man kan finne alt fra mønstrete bakgrunnsstoffer til sorte messehakler.

I byttet mellom samarie og alba kan man også ane en overgang i kirkens forhold til menigheten. En sort drakt kan virke mer alvorlig, strengere og mer bestemt enn en hvit. En hvit drakt kan virke roligere, ved siden av at den viser renhet, mer åpen for tilnærming og mer inkluderende.

2.8.2 Hva symboliserer drakten i forhold til andre grupper med embetsdrakt?

Drakter er med på å forme samfunnet og gjøre grupper med utvalgte mennesker lett gjenkjennelige for andre. Drakter kan være med på å skille mennesker ut, men på samme tid binde dem sammen i felleskap hvor drakten er med på å signalisere tilhørighet til en spesiell gruppe. Dette gjelder imidlertid ikke kun embetsdrakter eller religiøse drakter.

Sett utenifra kan man pr definisjon likestille bruk av alba med bruk av hijab. Begge drakter er med på å signalisere tilhørighet til en gruppe, og på å uttrykke religiøse meninger.

Offisielle drakter er med på å forme menneskers meninger og holdninger til andre personer.

Drakten er et aspekt som lar oss som mennesker raskt gjenkjenne andres roller.

De aller fleste av oss vil med engang kunne gjenkjenne en prest, en lege eller en politimann.

Drakten har alt gitt oss en formening om hvem disse personene er og hvilke verdisystemer de

representerer. Mennesket forholder seg til embetsdrakten som et kommunikativt aspekt, som indikerer noe om hvem personen er og hva personen representerer.

2.9 Draktens bruksområder

Alba, stola og messehakelen har alle sine bruksområder, og sine krav til utforming. Det vektlegges særlig i seinere tid at drakten skal være en del av samspillet i kirkeromme, og på denne måten være en del av den estetiske utformingen i kirken.

Kirketekstilene skal ha en symbolfunksjon som skal henvende seg til sitt publikum og kommunisere visuelt. De skal betraktes og oppleves, samtidig som de skal være funksjonelle. Turid Lundby trekker frem at tekstilene skal utdype og forklare hva det er som skjer i løpet av en gudstjeneste og gjennom et kirkeår. Og det er dette som gir tekstilene sine liturgiske funksjoner. De skal også være med på å ære gud og tjene gudstjenesten. Det har vært tradisjon ”at man bringer det vakreste til kirken”, og ut i fra dette kan man anta at mennesket forventer en viss standard når man trer inn i et kirkerom. Men kunsten og tekstilene er ikke primært med for å pynte eller dekorere. De utfyller en estetisk hensikt, men de skal også formidle et innhold og være meningsbærende, for å visualisere det som evangeliet forteller. Kirkerommet skal tale billedlig til mennesket igjennom sin utforming i interiør, kunst og tekstiler.

(jfr. Kirketekstilenes bakgrunn og bruk 2006:1)

Slik sett er prestens rolle i gudstjenesten menighetens hovedfokus. Uten presten, ingen gudstjeneste. Men prestens fremtoning og påkledning er med på å danne tilhørernes inntrykk av kirken. Hans påkledning og holdning er med på å forme menneskets inntrykk av det religiøse budskapet. Det vektlegges at påkledningen skal være gjennomført og at antrekket skal være rent. Menigheten vil kunne merke hvis presten ikke har tatt seg flid med påkledningen, og det påpekes at prestens holdning til påkledning kan trekke oppmerksomheten vekk fra gudstjenesten virkelige innhold. Drakten skal altså være et hjelpemiddel til å gjennomføre en gudstjeneste, uten å være hovedpunktet i gudstjenesten.

Foruten at stolaen og messehakelen skal følge kirkeårets farger vektlegges det også at drakten skal tilpasses til ”dagens” publikum. Man varierer valget av stola og messehakel, så langt dette er mulig, etter typen gudstjeneste. Det finnes i de fleste kirker noe utvalg av både stolaer og i noen tilfeller av messehakler. Slik at presten kan velge tekstiler som passer for dagen. Det

kan her tenkes at stola med flammer blir valgt vekk fremfor en stola med mer vennlig utforming, som gjerne er tilfellet under familiegudstjenester.

Det som også kan merkes, er at det tidligere har vært en overvekt av mannlige prester. Dette kan man se spor av i messehakelens utforming og størrelse. En kvinnelig prest som jeg har møtt, nevnte dette da hennes venninne som også er prest, og liten i størrelse ikke kan bruke en av kirkens messehakler, da denne er alt for stor til henne og rekker henne til under kneet.

Kapittel 3

Prestedrakter i Bergen

I dette kapitlet vil jeg gå gjennom materialet som jeg igjennom mitt prosjekt har samlet inn. Jeg har fotodokumentert messehakler fra Bergen Museum, og fra fire kirker i Bergen sentrum. En grunn til at jeg har valgt å ta med draktene ved Bergen Museum er at disse er eldre drakter og gir et godt grunnlag for sammenligning med mine funn.

De fire kirker som jeg selv har samlet materiale fra, er sentrale kirker i Bergen sentrum. Johanneskirken, Mariakirken, Nykirken og Domkirken.

Grunnen for at jeg har valgt spesielt de fire kirker som er med i min oppgave er foruten at de er sentrale, er at de var også de kirkene som var lettets tilgjengelig. Det er kun en sentrumskirke jeg ikke har samlet inn materiale fra, og det er Korskirken. Korskirken drives av kirkens bymisjon, og ikke av Bjørgvin bispedømme kontor på samme måten som de fire jeg har besøkt. Arbeidet med å fotodokumentere draktene og datasamlingen er et grunnforskningsarbeid, som har tatt tid.

Jeg vil nå gå gjennom draktene i de forskjellige kirkene. Analyse av materialet vil komme seinere i oppgaven. Jeg har også laget et nummersystem over draktene slik at det skal være mulig å finne tilbake til drakter som blir analysert seinere i oppgaven. Alle drakter har en bokstav og et tall. Bokstavene er ut i fra fargen på selve drakten, alle røde drakter begynner sin nummerering med R, grønne med G, hvite med H og lilla med L.

3.1 Drakter som foreligger ved Bergen Museum

I kirkesamlingene ved Bergen Museum foreligger det fire drakter, som er del av den faste utstillingen. Jeg vil gå igjennom disse draktene hver for seg, og se på deres utforming og andre særpreg.

Museumsnummer: MA_0301, (R1)

Motivet er parvise leoparder i sirkler med ranker mellom. (Dette bildet viser messehaklens rygg) Den er datert til andre halvdel av 1200 tallet, italiensk design, eller muligens siciliansk arbeid. Den har opprinnelig vært i bruk i Røldal kirke i Hardanger.



Lengden er 112 cm, bredde 90 cm,
ryggen er 191 cm lang og 66 cm.

Diameteren på hver sirkel i mønsteret er
ca 29 cm.

Hver av disse sirklene inneholder to
springende symmetriske leoparder og
en palmett i midten. Rommet mellom
sirkelen utfylles av firkantete figurer og
flikete blad. Materialet messehaglene er
tilvirket i er gullbrokade og rødt.

Renningen er lin tråd og gulltråden er
tarmgull.

Hakelen er skåret i et rygg- og et

forstykke som holdes sammen av en søm på hver skulder. Ryggens størrelse er økt med en søm tvers over, i en avstand av 34 cm fra underkanten. Dette stykket er igjen delt i to like store ved en søm, som står vinkelrett på den første. Forstykket er økt med en skrå søm nederst til venstre. Messehakelen har også blått lerretsfor. (ref. Helene Engelstad s. 121.) Tilstanden på hakelen er noe falmet og avslitt, og den har dessuten en rift i bryststykket.

Denne messehaglen er også tidligere nevnt i Helene Engelstads – messeklær og alterskrud fra 1941, Otto von Flake: Kunstgeschichte der Seiden wererei. Bd. 2. Thor B. Kielland: St. Swithuns kåpe. Stavanger turistforenings årbok. B. E. Bendixen: Utgravninger og Undersøgelser i Røldal. Ab. 1893 s. 46. Anders Bugge og Thor B. Kielland: Alterskrud og messeklær i Norge. Norsk Folkemuseums særutstilling nr.10. Kristiania 1919.

Museumsnummer: NK_0324, (H11)



Messehakelen består kun av ryggstykket. Fordelen er gått tapt. På grunn av tidsperspektivet antas det at det er ryggstykket som har vært rikest dekorert, i dette tilfellet med et kors. Messehaglen er datert til 1627, og stammer opprinnelig fra Geilo. Den står registrert i Bergen museums papirer som en gave 8. Mars 1926 fra jernbanekasserer O. Klausen.

Messehaklens bakside er 120 cm på det høyeste og 95 cm på det bredeste.

Som man kan se av bildet er den laget av pels. Langs kantene er det, engang oransje, farget bånd med innvevete gull linjer. Tvers over skinnet er det laget et kors av samme type bånd. Alle båndene på hakelens bakside er sterkt bleket. Skinnet er hvitt og brungrått med små brune ”haler” innimellom. Pelsen ser ut til å være av kanin. Foret er av tøy med trykket mønster og brodert årstallet 1627 i lys rødt filt lignende tøy.

Denne messehakelen er ikke notert i verken Helene Engelstads eller Bugge og Kiellands kataloger.

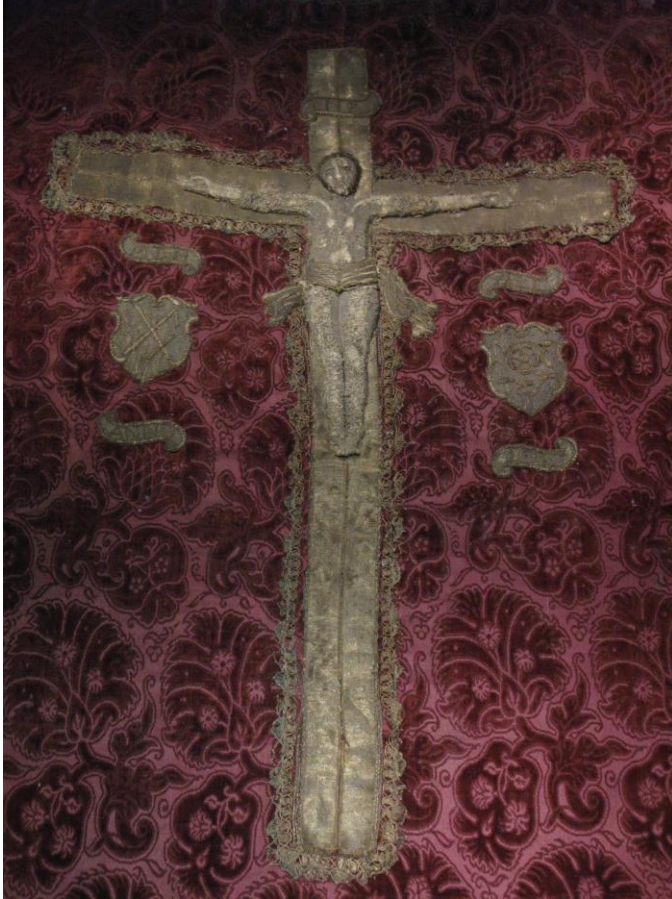
Museumsnummer: NK_0052, (R4)



Messehakelens motiv består av Kristus på korset flankert av to våpenskjold med initialene PNSH og SID med teksten ANNO og 1645.

Messehakelen er datert til 1645 og var en gave til muset fra pastor C. Rantsau Bøckmann den 14. mai 1878, fra Margreta kirken i Borgund.

Hakelen måler fra forstykkets utringning 94 cm og er bakstykket er fra utringningen 114 cm. Hakelens er rygg er laget av rød skåret fløyel med utskårede stiliserte blomsterornamenter på silke bunn. Langs alle kanter er det smale gulltråds blonder. Splitten på forstykket er lukket med en enkel messing hekte og malje. For- og bakstykket har vertikal skøyt på midten. På bakstykket er det et kors dannet av 2 glatte gulltrådsbånd som er sydd på ved siden av hverandre, kantet med smalt gulltrådsblonde. På korset er Kristus figuren av metalltråd over en form av presset masse, dette gjør at figuren står ut fra bunnstoffet. Hår og skjegg er brunt, tornekronen er grønn. Langs begge er det korte gulltrådsblonder i et symmetrisk lendelede, som har usymmetriske fliker på hver side.



På langbjelken av korset er det et svinget felt med skriften "INRI". Under hver tverrbjelke er det et skjold med svunget skriftfelt over og under. Til venstre PNSH, og i skjoldet er bumerke. Under står teksten "ANNO". På Høyre side er det et svunget felt med teksten "AID", i skjoldet en 5 bladet rose, og under teksten "1645". teksten "1645".

Foret er i meget dårlig stand, tynt og strie lignende.

Messehaklen er også tidligere omtalt i Bugge og Kiellands katalog.

Museumsnummer: MA_0133, (R2)



Messehakelen er dekorert med de tolv apostler. Hakelen måler over midtdelen av rygg 119 cm og bordens bredde er 17 cm. (ref helene Engelstad s. 131. Hakelen stammer fra Veøy kirke i Romsdal, Molde kommune.

Grunnstoffet i hakelen er et rødbrunt klede, som mest sannsynlig er et norsk arbeid fra ca 1500. Papirene fra Bergen museum antyder derimot at alderen til messehalen er andre halvdel av 1400 tallet. Det som kan tenkes er at borden med apostlene er fra andre halvdel av 1400 tallet.

Gaffelkorset består av felt som viser de tolv apostler. Dette er mest sannsynlig et arbeid fra Flandern. Det mangler imidlertid 2 apostler pga slitasje.



Bunnstoffet er overbrodert med lyreformete figurer og inskripsjoner i minuskler: ma (Maria), ihs (Jesus), kat (Katarina) og fransk (Fransicus). Broderiet er utført med gull og silkestråd. På rygg og forstykke er det brodert gaffelkors. Borden er utført med gulltråd og silke i mange farger.

Teknikken som er brukt på bunnstoffet er altassøm og alminnelig leggsøm. Bordene er sydd med kontursøm, altassøm, alm. Leggsøm, leggsøm i relieff, leggsøm i geometrisk mønster, dobbelt leggsøm og leggsøm over snorer. Messehakelen er tidligere nevnt i Helene Engelstads og Bugge og Kiellands kataloger.

Museumsnummer: MA_0051, (R3)



Messehakelen viser Crispin og Crispians legende, samt nådestolen på messehakelens rydd, og er datert til ca 1510.

Den måler over ryggens lengre 130 cm, og 117 på det bredeste. Forstykket er 130 cm langt og 110 brett. Lengden midt på ryggen er 113 cm. Den store fløyelsblomsten er 30 cm bred. Bordens bredde uten kantbånd er 19 cm.

Messehakelen består av et

rødt gyllenstykke med innvevd, uskåren gulltråd i fløyelsbindingen. Den har et stort ensidig rankemønster. På rygg og forstykket er det brodert gaffelkors med fremstillingen av Crispin og Crispians martyrium.

På ryggen er det 5 og på forstykket 3 felter med fremstillinger i arkitekturnisjer. Broderiet er utført med gulltråd og silke i mange farger. Teknikker som er brukt er lasursøm.

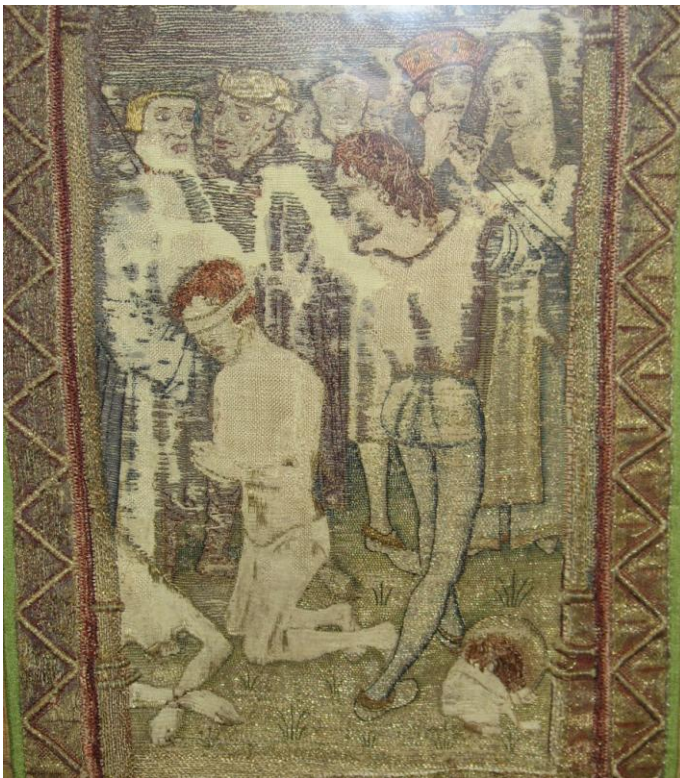
Messehakelen og broderiet er begge delvis defekte.

I Helene Engelstads bok beskriver hun hakelens dekor som Kosmas og Damians martyrium. Dette ser imidlertid ut til å være feil, og at det nok stemmer bedre at det er Crispin og Crispians martyrium de koren er ment å illustrere. Begge par var tvillinger, og begge ble til slutt halshugget, men utover det er det ikke mange likheter mellom fremstillingen av disse helgene.

En av grunnene til å anta noe lunde sikkert at det er Crispin og Crispians martyrium som er fremstilt er den øverst trekanten av drakten.



Crispin og Crispian er kjent som helgene for lærarbeider, og dermed også skomakere. De blir ofte fremstilt holdende på sko. (Som man ser på bildet over)



Messehakelen kom til Bergen museum i 1846 fra Hjørundfjord kirke. Men følgepapirer fra Bergen museums katalog over kirkesamlingen har også en annen mulig forklaring på messehakelens opprinnelse, da det ikke er noen sannsynlig sammenheng mellom Crispin, Crispian og Hjørundfjord kirke.

Man tror messehakelen opprinnelig er laget til skomakerens og de tyske håndverkernes kirke i Bergen, Hallvarskirken, hvorfra den rundt 1560

er blitt solgt til Hjørundfjord kirke. På denne tiden ble Hallvarskirken tatt ut av bruk og revet.

Messehakelens dekor viser også torturen og henrettelsen av Crispin og Crispian. På dette bilde kan man se henrettelse ved halshugging.

Hvis man ser på bakken nederst i bildets høyre hjørne, kan man se et avkuttet hode med bind for øynene.

Rygg og forstykket er hver tilskåret i to lange striper. Disse er sydd til gaffelkorset, slik at jarekanten støter opp til bordens rette kant. Hakelen har i sin tid vært omsydd og gjort kortere, da bordene på forstykket er skåret over og lagt over hverandre. Drakten har blått lerretsfor. Messehakelen er tidligere nevnt både hos Helene Engelstad og Bugge og Kielland. Bugge og Kiellands katalog er imidlertid meget vag på beskrivelsen av broderiet og knytter dette ikke til noen spesiell helgen, i motsetning til Helene Engelstad.

3.1.2 Messehakler fra fire kirker i Bergen sentrum

Paramenter i Bergen Jeg vil her gå igjennom fire av de ti kirkene som tilhører domsprostiet i Bergen. Draktene er gjennomgått i den rekkefølge som de er nedskrevet i inventarlistene fra Norges kirker så langt dette lar seg gjøre. Hvor det foreligger drakter som ikke er nevnt i inventarlistene, vil jeg gå gjennom disse etter de drakter som alt er beskrevet. Nyere drakter, eller ikke tidligere dokumenterte drakter, vil komme tilslutt i avsnittene om hver kirke. De fire kirkene jeg vil gå igjennom er Johanneskirken, Mariakirken, Nykirken og Domkirken.

Johanneskirken

A.) Rød messehakel, (R15)

Messehakel av rød silkedamask, kantet med smale gullbånd. Motivet i stoffet er kors med ringer og stråler i runde felter, med åtte bladsroser i mellomrommene.

Messehakelen måler 93 cm målt midt foran, og den er 54,5 cm på det smaleste og 60 cm på det bredeste partiet på forstykket. Dekorasjonen foran er et kors med korte tverrarmen. Korsets stolpe er 10,4 cm bredt, og gullbåndet som kantet det måler 6 mm. Det brede gullbåndet som utfør korsets midt er 2,6 cm bredt.

Tverrarmen er 16,5 cm lang. Korset/stolpen foran er utfylt med broderte stjerner og tannsnittborder.

Messehakelens bakside måler 98,5 cm målt midt bak, og den er 60 cm bred. På hakelens rygg er det et kors som eneste dekorasjon. Det måler 53,6 x 38,5 cm, og stolpene er 10,5 cm brede. Korset er utfylt på samme måte som korset/stolpen på messehakelen forside. Det er brodert i foret med D N H (den norske husflid.) Messehakelen er foret med et gyllent stoff og lukkes med tre hekter på venstre skulder.

Messehakelen er i god stand, med kun noen løse tråder i selve stoffet. Hektene på venstre skulder er løse. Den ene hekten er også blitt byttet ut slik at den ikke lengre matcher de resterende hektene.



B.) Lilla messehakel, (L2)

Lilla messehakel av lin, foret med et lysere lilla bomullsstoff. Forstykket av messehakelen måler 95 cm målt midt foran. Den er 58 cm bred på sitt smaleste og 60 cm på sitt bredeste. Forsiden er brodert med sammenkoblet Alfa og Omega, omgitt av en krans. Alfa og omega er brodert med gulltråd og rammet inn av en rød tråd. Sirkelen er brodert med hvit tråd, med gulldetaljer på toppen og bunnen av sirkelen. Hele dekorasjonen er brodert. Sirkelen måler 19,5 x 22 cm. Det er også festet en sort sikkerhetsnål på messehakelen forside. Denne er mest sannsynlig til bruk for å feste mikrofon på under bruk.

Messehakelens rygg måler 101 cm målt midt bak. Hakelens bakside har for øvrig de samme mål som forsiden.

Hakelens rygg er dekorert med et brodert kors. Dette måler 50 x 30,5 cm.

Korsets bunnstoff er et hvitt bomullsstoff. Resten av broderiet er utført i hvitt, grått og ferskentoner. Det stråler ut fra korset i tre lag med stråler.

Messehakelen lukkes med tre hekter på venstre skulder. Det er også en lapp i foret fra produsent, ”Den norske husflidforening/ OSLO (husfliden) Norge.”

Messehakelen er i god stand, men hektene på venstre skulder kan gjerne festes bedre.



C.) Hvit messehakel, (H4)

Hvit messehakel av lin, med gyllent for.

Messehakelen måler 89,5 cm målt midt foran, og 51 cm på sitt smaleste parti og 52 på sitt bredeste parti. Messehakelens forside er dekorert med en stolpe. Stolpen er 18,6 cm bred målt med gullbåndet som kanter stolpen. Dette måler 3,2 cm. Sirklene som er en del av dekoren i stolpen er ca 16 cm høye. Hver sirkel er utfylt med broderte ask og druer i annenhver sirkel. Forstykket er meget slitt på begge sider av stolen og har vært forsøkt reparert på venstre side av stolpen ved at et tilsvarende stoff har blitt sydd under selve revnen for å skjule foret.

Messehakelen har blondébånd på begge skuldre.

Messehakelens bakside måler 98 cm målt midt bak. Den er 56 cm på det smaleste og 59,5 cm på det bredeste partiet. Dekorasjonen på messehakelens bakside er et kors som måler 58,5 x

94 cm. Stolpen som utgjør korset er 19 cm bred. Korset er brodert på samme måte som stolpen på messehakelen forside. I korsets midt er det brodert jesusmonogram i gulltråd. Sirkelen som omgir denne måler 20,4 x 19,3 cm.

Messehakelen er kantet med en hvit silkesnor som måler 0,5 cm. Messehakelen lukkes med tre hekter på venstre skulder. Foret i messehakelen er sydd av flere forskjellige deler, men i noen lunde samme farge. Hvis man ser nøye på bilde av hakeleens forside kan man se at det er forskjellige farger i foret der dette vises på bildet. Foret viser også tydelige tegn på slitasje og reparasjoner.

Messehakelen har ingen merker fra produsent eller giver.



D.) Messehakel av rødfiolett fløyel, (R11)

Messehakel av rødfiolett fløyel, foret med gyllent stoff.

Messehakelen måler 85 cm målt midt foran. Den er 53 cm på sitt smaleste og 61,5 cm på sitt bredeste. Rundt halsen er den kantet med et smalt gullbånd som måler 1,4 cm. Hele messehakelen er kantet med et smalt og et bredt gullbånd. Det smale båndet måler 1,5 cm og det brede måler 3,5 cm.

Dekorasjonen på messehakelen forside er en sirkel som måler 22,7 x 23 cm. Inni sirkelen er det enda en sirkel som er brodert med et Chi Rho. Ut fra vinkelen i Chi Rho er det brodert tre ståler.

Messehakelens bakside måler 105 cm målt midt bak. På sitt smaleste er messehakelens bakside 62 cm, og på sitt bredeste er den 65 cm. Messehakelens bakside er sydd av to deler og sømmer som skøyter disse sammen går midt bak. Dekorasjonen på messehakelens bakside er et kors satt sammen av gullbånd. Korsarmene ytterst har brodert en rosett med detaljer i metalltråd. Korset er omgitt av en brodert tornekrans. Korset måler 41,5 x 54 cm. Gullbåndet som utgjør korset er 6 cm bredt. Tornekransen som omgir korset er ca 5 cm bred. Blomstrene som er brodert på korsarmene er 6 x 6 cm med sirkelen de er brodert inni. Korsarmenes sluttstykker er 11,3 cm brede.

Messehakelen lukkes med fire hekker på venstre skulder. Messehakelen har ingen merker fra produsent eller giver. Hakelen viser noe slitasje ved halsen foran, og ved hekker. Foret viser tegn på reparasjon med hekker.

Messehakelen trenger også en rens.



E.) Grønn messehakel i silkedamask, (G4)

Grønn messehakel i silkedamask, foret med grønn silke.

Messehakelen måler 88 cm målt midt foran. Den er 55,5 cm på sitt smaleste og 60 cm på sitt bredeste. Hele messehakelen er kantet med grønn rundt silkebånd. Dette måler 0,5 cm.

Messehakelens forside er dekorert med en sirkel som måler 24 x 27,5 cm. Inni sirkelen er det brodert et fanelam. Lammet måler ca 10 x 10 cm. Lammet er noe slitt på glorien og flaggstangen. Lammet er brodert på en bakgrunn i grønn silke. Denne er ikke den samme som bunnstoffet i messehakelen. Rundet lammet er det brodert en tornekrans i brunt. Sirkelen med lammet er kantet av et 2,5 cm bredt gullbånd. Dette er løsnet noen steder.

Hovedstoffet eller bunnstoffet i messehakelen er montert opp ned i forhold til mønsteret i stoffet. Og det er ikke samme vei som bunnstoffet på messehakelens bakside.

Messehakelens bakside er 99 cm målt midt bak. Den er 64 cm på sitt smaleste og 65 på sitt bredeste. Ryggen er brodert med et kors som måler 97 x 58 cm. Armene er 14 cm brede, med

gullbåndet som kanter korset. I korsets midt er det brodert et jesusmonogram i mørkbrunt og gull. Armene i korset er brodert med aks og drueklaser, på gylden silkebunn.

Messehakelen lukkes med fem hekter på venstre skulder. Messehakelen har ingen merker fra produsent eller giver. Hakelen er noe slitt foran ved halsutrigningen, og på skulderen ved hektene. Hakelen viser tegn på reparasjon ved hektene, både i stoff og for.

Det grønne bunnstoffet i messehakelen er identisk med messehakel B.) fra Nykirken og messehakel F.) og Domkirkehjemmet fra domkirken. Dette kan tyde på at messehakelen kanskje er laget rundt samme tidspunkt, ca 1956.



F.) Hvit messehakel, (H9)

Hvit messehakel uten for. Messehakelens for – og bakside har den samme dekorasjonen.

Messehakelen lukkes med glidelås på venstre skulder.

Messehakelens forside er 106,5 cm målt midt foran. Målt midt bak er den 115,5 cm. Den er like bred på begge sider 143 cm.

Symbolene på for – og baksiden er dannet av en 8,2 cm bredt bånd som utgjør et gaffelkors. Båndet er utformet i gull og prydet med firkanter av gullkors konturert med rødt.

Messehakelen er fra firmaet ”De Ritis / Roma, VIA dei CESARI, 48. VIA S: CHIARA, 38” i følge lapp på messehakelens innside.

Messehakelen viser tegn på reparasjon over skuldre og rundt glidelåsens feste.



Messehakler som ikke er nevnt i inventarlisten.

Høyrød messehakel, (R13)

1.) Høyrød messehakel av ukjent stoff foret med hvit silke.

Messehakelen måler 87,5 cm målt midt foran. Den er 58 cm på sitt smaleste og 64 på sitt bredeste.

Hele messehakelen er kantet med et vevd gullbånd som måler 2,5 cm.

Hakelens forside er dekorert med et hvitt kors i silke. Korset er kantet med gullbånd rundt ytterkanten. Dette måler 1 cm. Ut fra korset stråler det 5 stråler i hver vinkel. Den lengste strålen er 11 cm lang. I korsets midt er det en grønn plate med INRI brodert på. Korset måler 21,4 x 31,5 cm. Den grønne platen måler 13,4 x 13 cm.

Under korset er det brodert en hvit fugl som sitter i et grønt reir med vingene strukket ut.

Fuglen har to bloddråper hengene fra nebbet. Fuglen måler 35,5 x 21 cm. Fuglen er omgitt av hvite blomster som er brodert i hvitt med en gylden kant ytterst.

Borden med blomster er ca 7 cm bred.

Messehakelens bakside er 96 cm målt midt bak, den er 58 cm på sitt smaleste og 66 cm på sitt bredeste.

Baksiden er dekorert med et gaffelkors. I korsets midt er det brodert en grønn krans med Chi Rho i midten. Sirkelen måler 30,5 x 30 cm. Den grønne kransen er 5,5 cm bred og kantet med et smalt gullbånd. Chi rho er 14,5 cm høyt. Stolpen som korset er dannet av er 8 cm bred.

Mellom toppen av gaffelkorset er det brodert rutenett med stjerner i hver rute. Det er til sammen ti stjerner. Hver firkant er 7,8 x 7 cm. Hver stjerne er 3,5 cm høy.

Båndet som utgjør gaffelkorset består av en hvit bunn som det er brodert gyldene blomster på. Korset er kantet med det samme gullbåndet som kanter korset på forsiden. Borden som utgjør korset på hakelens bakside viser tydelige kulepennermerker, både langs ytterkanten, innerkanten og rundt selve blomstene.

Messehakelen lukkes med 5 hekter på høyre skulder. Hakelen har ingen merker fra produsent eller giver. Messehakelen viser noe sig fra å henge.



2.) Hvit messehaket i damask, (H3)

Hvit messehaket i damask med kors og fanelam dekorasjoner, foret med hvit silke. På denne messehakelen er jeg ikke sikker på hvilken side som er foran og bak, jeg antar derfor at den siden med korset er messehakelens forside.

Messehakelens forside er 95 cm målt midt foran. Den er 69 cm bred. Forsiden er dekorert med et grått kors i silke, rammet inn av gul silketråd i søm. Den gule kanten rundt måler 1,5 cm. Korset i sin helhet er 30,5 x 48 cm. Inni korset er det brodert en trekant i hver av tverrarmene og to i bunnen av korset.

Hele messehakelen er kantet med et 1,5 cm bredt gullbånd.

Messehakelens bakside er 95 cm målt midt bak. Den er 69 cm bred. Baksiden er dekortert av et stort felt med et fanelam som mest sannsynlig er applikert på. Fanelamet har glorie og står på en plate med syv segl under. Det holder også en fane. Ut fra lammet stråler det stråler. Hele bildet er brodert med hvit, gul og gulltråd, med sorte, grå og røde detaljer, på grå bakgrunn, samme som er i korset på messehakelens forside. Hele feltet måler 46 x 29 cm.

Messehakelen lukkes med glidelås på høyre skulder. Hakelen er noe rufset i kanten og bånd, og det er noen løse tråder på lammet. Det er ingen merker fra produsent eller giver.

Messehakelens for har enkelte sømmer strategisk plassert på hakelens forsides innside, mest sannsynlig for å forminske foret, eller for å feste dekorasjonen tilfredsstillende.

Bunnstoffet i messehakelen er identisk til messehakelene G3, G4, H1 og R16. Dette kan tyde på at messehakelen kanskje er laget rundt samme tidspunkt, ca 1956.



Det skal i følge inventarlistene foreligge fire messeskjorter i Johanneskirken, disse kunne jeg ikke finne.

I Johanneskirken blir messehaklene oppbevart hengende i et skap på brede, tilpassende kleshengere.



Maria kirken

Om messeklær har inventarlistene og regnskap følgende opplysninger: 1717: 2

Plûssen Messegewandt. 2 Mess Hembder.” 1757: ” 1 Messgewand vor rothen Samvit welches jeder Sontag gebraucht wirt. 1 dito gantz alt und unbrauchbarer.” I 1767: ”1 rød fløyels Messe Hagel som nu bruges, af 1666, den Tiid foæret af Hinrich Frerichs og Claus Gercken. 1 dito ubrugelig - - - - - 2 gamle Messe skioter

28.20.1840:

Anskaffet en nye Messehage, hvorfore betalt for endel fint ægte Fløiel --- spdl. -6. For 10 ½ alen ægte Træsser til Garnering = 10 spdl. – 60. Til skrædder Selsing syelønn = 6 spdl. – 24. Til kunstmaler Losting for at resaurere og forgyldte de antiue Ornamenter fra den gamle messehage = 10 spdl. Messehagen kostet til sammen =32 spdl. – 3- 12” Invl. i regnskap 1844-53 syns å bekræfte at de utsmykte deler av messehakelen fra 1666 da var blitt montert på ny fløyel: ”1 ny rød fløyels Messehage med Zitaterne af den Casserede.

A.) Rød messehakel, (R5)

Bred rett rygg, kort avrundet forstykke, som er delt i to og sammenholdt av en hekte i halsen. Forstykket måler 58 cm fra hekten og ned, og den er 36 cm på det bredeste. På det høyeste punktet måler lengden 71,5 cm. Deler av den nevnte fra 1666, på nyere fløyel, jfr. overstående. Denne messehakelen er fremdeles i bruk pr i dag.

Begge forstykker har våpenskjold i opphøyd broderi, utført i leggsøm av metalltråd og deretter malt. Begge skjold er kløvd. Det venstre har et forgylt bumerke i 1. felt og tre franske liljer utført i sølv i 2 felt. Bunnen i skjoldet utgjøres av fløyelen i messehakelen. Rundt skjoldet er det brodert store akanrusblad og en hjelmtegnet storkfisk. Denne kan opprinnelig ha vært kronet uten at dette er sikkert. Fiske er mellom to vesselhorn. Akantusen er malt i blått og gull mot rosa bunn. Litt grønt for øvrig gull og sølv på hjelmen og hjelmtegnet. Øverst på samme stykke er det et konturbrodert bånd med navnet ”Clas. Gerckens.” Det kan også reises spørsmål om også dette har vært kronet, uten at man vet det sikkert.

Den andre delen av forstykket har to stående grønne fjær. Også på denne siden er det arakantusblad rundt skjoldet. På hjem og hjelmtegn er det gull, sølv, rosa og grønt. Bunnen i hjelmekledet er blått. Øverst er det et konturbrodert bånd med navnet ”Hinrich:Fredericsh”. Våpenskjoldet som er under har et annet forgylt bumerke i sitt 1. felt, en stokkfisk i sølv. Det kan også tenkes at denne kanskje opprinnelig har vært kronet. I 2. felt hjelmtegn med to stående grønne fjær.

Det beskrives i inventarlistene et smykke som er blitt borte fra begge deler av forstykket, men at deler av kjedet skal være bevart. Jeg kunne ikke finne noen rester av kjede på hakelens frontparti.

På ryggen av hakelen er det et stort krusifik med Maria og Johannes under. Under bakken de står på er bokstavene ANNO 1666 brodert.

Korsstammen og korsarmene har tulipaner og bladmotiver i leggsøm. Armene har palmettmotiver med rankeelementer. Nederst på korsstammet er festet i kranium med en slange som kryper ut av øynene, og under kraniet er det korslagte knokler. Over øvre korsarm er et bånd, voluttaktig og opprullet i begge ender med de latinske versaler INRI. Dette måler 17 x 6,5 cm. Selve korset måler 70 på tverrarmen og 101,5 cm målt med bakken under korset. Selve korset er 10 cm bredt. Jesus måler 42 x 40 cm.

Jesus legeme er forsølvet med brune markeringer av muskulaturen. Munnen er malt rød, og øynene er svartbrune og halvåpne. Det er rødbrune merker i hans side, og på hender og føtter rundt naglene. Lendekledet er forgylt, likeledes som hele korset. Hodeskallen og knoklene er forsølvet. Hodeskallen måler 8 x 8 cm.

Maria og Johannes står under korset på en blomstermark. Maria holder hendene samlet foran brystet. Hun er iført en kappe som også dekker hennes hode. Maria har forgylt kjole, og en blå kappe med gullfor. Maria måler 33 cm i høyden.

Johannes løfter sin høyre hånd mot korset og peker ut til siden med sin venstre hånd. Han er kledd i en forgylt kjortel og kappe. Kappen har grønt for. Han måler 33 cm i høyden.

Bakken de står på er 55 cm lang og 11 cm på sitt høyeste. Bakken er malt grønn med små blå, røde og rosa blomster innimellom.

Jesu hår og skjegg og Johannes hår er laget av grov metalltråd. Det øvrige arbeidet er laget i sølvtråd, og hele broderiet er malt.

Under motivet er det brodert "ANNO 1666" med sølvtråd i opphøyd leggsøm.

Messehakelen kantet med enkelt gullbånd som er riflet på langs, og måler 1,4 cm.

Messehakelen er foret med gråhvitt lerretsfor med et nytt ripsbånd langs kanten. Hakelens bakstykke er 111,7 cm målt midt bak, og den er 84 cm bred. Inventarlisten viser at hakelen har vært reparert med kunstindustri museet i Oslo i 1964.



B.) Rød messehakel, (R10)

Messehakel antagelig fra 1800-årene. Mulig identisk med "1 rød fløyels messehagel med zirater ny 1884"

Røddlig messehakel av silke med gulldetaljer over hele for- og bakside. Den har vinrødt silkefor. Også denne messehakelen har en noe uvanlig form. Forstykket er sterkt innsvinget og ringet. Det er sammensatt i brysthøyde og forsynt med lukking på venstre side. Den lukkes

med tre trykknapper. Målt midt foran måler den 74,5 cm. Den er 41 cm på sitt smaleste og 70 cm på det bredeste. Forstykket er dekorert med en stolpe som er 23,7 cm bred, og som blir bredere på toppen hvor den måler 31,5 cm. Forstykket er dekorert med vinranker og aks i metalltråd i leggsøm, og med applikasjoner av gullsnorer og stoff av gulltråd. Det er også brodert på gullpaljetter i monstret. Dekorasjonene i metall er like på hakelens for- og bakside. Det som også er interessant er at gullbåndet som danner konturen for stolpen på hakelens forside, og korset på hakelens bakside er brodert over de øvrige metallbroderiene på hakelen.

Gullbåndet som danner konturen for stolpen og korset er 3,4 cm bred og det smale gullbåndet som kanter hele hakelen er 1,5 cm bred. Stoffet har mange revner og er blitt reparert med varierende hell på forstykket.

Hakelens bakside er dekorert med et kors dannet av gullbåndet. Korset måler 61 cm på tverrarmen, målt med gullbåndet og 97,5 cm målt med gullbåndet. Det er noe missfarging rundt metalltråden enkelte steder. Der er også diverse rifter og hull i silken både på for- og baksiden. Det er også noen småhull i selve foret. Messehakelen har ingen merker fra produsent eller giver. Selve metallbroderiet er i ganske god stand med litt slitasje på aks og lignende.



C.) Lilla messehaket, (L1)

Lilla messehaket, antagelig fra etter 1900. Nevnes ikke i inventarliste fra det året, som bare omtaler en messehaket med "zirater" (se under B) og en gammel messehaket av rød fløyel (se A) (Norges kirker, bind 1:110)

Messehakelen er laget av mørk lilla fløyel og kantet med doble gullbånd. Den er foret med lyst lilla stoff.

Forstykket måler 76 cm målt midt foran, 49 cm på sitt smaleste og 57 cm på sitt bredeste.

Forstykket har ingen annen dekorasjon foran enn det doble gullbåndet som går rundt hele hakelen. Gullbåndet er 2,6 cm bredt. Messehakelen er blitt forsterket innvendig ved hektene på venstre skulder. Fløyelen viser noe slitasje på begge skuldre, og den er blitt sydd engang mellom gullbåndene med sort tykk tråd.

Hakelens bakside måler 84,5 cm midt på. Den er 57,5 cm på sitt smaleste og 68 cm på sitt bredeste. Hakelens bakside har et kors av gullbånd applikert på. Korset måler 36,5 cm x 51,5 cm. Båndet som utgjør korset er 8 cm bredt. Messehakelen lukkes med fire hefter på den venstre skulder. Bortsett fra litt slitasje i fløyel på skuldre og rundt hals, er den i god stand. Messehakelen viser noe sig på baksiden på grunn av korsets vekt.



D.) Grønn messehaket, (G5)

Grønn messehaket av palmett- og blad mønster på gullinnviklet bunn. Den har svart grønt/gult silkefor.

Midt foran måler den 99 cm, og den er 65 cm bred. Forsiden har en stolpe av gul silke med vinløv, drueklaser og kornaks brodert med rødt og gulltråd i leggsøm. Stolpen er kantet av et gullbånd som måler 1,5 cm.

Midt bak måler messehakelen 103 cm og den er 67 cm bred. På ryggen er det brodert et gaffelkors av på en bunn av gul silke med vinløv og drueklaser brodert over i rødt og gulltråd i leggsøm. I krysset er det brodert et fanelam i hvitt og sort, med en rød korsfane på en stang i leggsøm. Fanelamet måler 15,5 x 17 cm.

Messehakelen lukkes med fem hefter på venstre skulder. Den viser noe slitasje i stoffet rundt hektene. Foret viser spor av tidligere reparasjoner rundt halsen og over skuldre. Stoffet er også blitt forsterket i foret med hektene.

I følge inventarlistene fra Norges kirker er arbeidet på messehakelen utført av Ester Tybring Struve i 1957.



Messehakler som ikke er nevnt i inventarlisten fra Norges kirker.

1.) Messehakel av hvit bomull, (H7)

Denne har ingen merker om hvor den kommer fra eller hvem som har laget den. Den har kun dekorasjon på forsiden, og dette er et trykk. Den er heller ikke foret. Den måler 100,7 cm målt midt foran, og den er 124,5 cm bred på begge sider. Baksiden måler 91 cm målt midt bak.

Den lukkes med en knyting i nakken.

Trykket på messehakelens forside måler 32,5 x 24,5 cm. Trykket viser en helgen til hest som dreper en drage med en lanse.



2.) Rød messehakel av vev stoff, (R12)

Rød messehakel av vevet stoff, med metall i vevingen.

Messehakelen er foret med gul silke. På denne messehakelen må jeg innrømme at jeg ikke er helt sikker på hvilken side som er frem og bak, men jeg antar at den siden med fanelammet er messehakelens forside.

Forstykket måler 94 cm målt midt foran og den er 57 cm bred. Det smale gullbåndet som kanter hele messehakelen er 1 cm bredt. Det brede gullbåndet som danner korset på hakelens bakside, og stolen på hakelens forside er 3 cm. Fanelammet på forsiden måler 32 x 32 cm målt fra den ytre sirkelen. Lammet er brodert i gult og hvit, med sorte detaljer. Fanen er sydd av hvitt og gulltråd i dekkende leggsøm. Selve stokken som holder flagget er laget av metalltråd som er sydd over en papp stolpe. Den indre sirkelen ved lammet er laget av en annen type gullbånd enn de overnevnte. Dette båndet måler 1 cm.

Bakstykket måler 101 cm målt midt på og det er 60 cm bredt.

Dekorasjonen på messehakelen bakside blir dannet av det bredeste gullbåndet som utgjør et kors med en sirkel med IHS i midten. Korset måler 94 x 52,5 cm. IHS måler 31 x 31 cm målt fra den ytterste sirkelen. IHS er brodert av metalltråd som er trukket over mest sannsynlig pappmaler for å gi bokstavene noe høyde.

Messehakelen lukkes med 5 hefter på venstre skulder. Den ene av disse hektene er blitt byttet. Båndet er noe løsnet rundt ytterkant på hakelens øvre del.

Inni messehakelen er det montert to sølvplater, en på for- og en på baksiden.

Den ene platen har teksten "Fra lyngblomsten 1 ste juledag 1936" og den andre "komponert av Ruth Arnestad Lødrup".



3.) Grønn messehakel med hvite felt, (G6)

Grønn messehakel i vevd stoff. Den er foret med mørkegrønn silke.

Selve messehakelen har ingen applikasjoner eller broderinger. Mønsteret og detaljene er vevet inn i selve stoffet.

Hovedfargen på messehakelen er grønn og det er vevd et hvitt/gult kors med forskjellige symboler i grønne felt inni selve korset. Det er også vevd metalltråd inn i selve stoffet. Denne er kun synlig i det hvit/gule felter og i de grønne som omgir symbolene inni selve korset. Messehakelen lukkes med tre hekter på venstre skulder. En av disse er blitt byttet ut og erstattet med en ny.

Messehakelen måler 86 cm målt midt foran og 64 på det bredeste. Baksiden måler 85 cm midt bak, og 63 på det bredeste. Jeg har antatt at den siden med Alfa og Omega symbolene er draktens forside. Og alle mål og beskrivelser er basert på denne antagelsen.

Forsiden har et hvitt/gult kors som hoveddekorasjonen. Inni korset er det vevd grønne felt med forskjellige dekorasjoner. På forsiden er disse en A og et kors i midten av det hvite/gule korset, på korsets andre side er symbolet for Omega. Under korset er det vevd kornaks, og under denne igjen en drueklase. Hele korset er rammet inn av en vevd bord.

Messehakelen bakside er dekorert på samme måte, men med forskjellige symboler. Det hvite/gule korset er likt. Inni korsets midt er det vevd et kors som blir flankert av "IN" og "RI". Under korset er det brodert John 19:19 og under dette er symbolet for Chi Rho.

Messehakelen er blitt sydd i foret ved halsen på forsiden.



4.) Lilla messehakel med gaffelkors, (L5)

Lilla messehakel av damask. Foret med lilla silke. Messehakelen er laget av damask og måler 106 cm målt midt foran. Den er 125 cm bred. Baksiden måler 116 cm målt midt bak, mens bredden er den samme.

Messehakelen lukkes med en glidelås på høyre skulder. Hakelen er laget av det britiske firmaet Vanpoules LTD, og den har en lapp i foret som viser dette.

På hakelens forside er det et gaffelkors som dekorasjon. Dette er laget av mørkelilla fløyel som er kantet med gullbånd. Gullbåndet måler 1,4 cm. Det er det samme gullbåndet som kanter korset, som kanter rundt messehakelens halsutrigning.

Hakelens bakside er dekorert på samme måte som forstykket, men i midten av Y er det brodert en sirkel med Chi Rho flankert av Alfa og Omega. Denne sirkelen måler 17 x 17 cm. Sirkelen er noe opphøyet. Broderiet er utført i leggsøm.

Messehakelen er i god stand.



5.) Gylden messehakel, (G1)

Gylden messehakel med rødt silkefor.

Målt midt foran måler messehakelen 78 cm, og den er 47 cm på det smaleste.

Messehakelen er kantet med 1,5 cm bredt gullbånd. Dette er noe slitt ved venstre skulder, og foran på venstre side av stolpen.

Dekorasjonen på forsiden er en stolpe som er 15 cm bred. Inni stolpen er det brodert i leggsøm på en gylden bakgrunn. Øverst er det et hvitt felt med IHS. Dette måler 11,4 x 11,4 cm, likt som alle de hvite feltene.

Under det første hvite feltet er det brodert en liten rød blomst, under den igjen en grønn bladplante i et hvitt felt, så følger en rød blomst igjen. Under denne igjen et hvitt felt med en rød blomst, så følger den røde blomsten igjen, og under denne igjen er det et hvitt felt med en grønn bladplante.

Messehakelens bakside måler 92 cm målt midt bak, og den er 54 cm bred.

På messehakelens bakside er det et kors med gylden bakgrunn som er rammet inn av gullbåndet som kanter hele hakelen. De hvite feltene på messehakelens bakside har de samme symbolene som er representert på messehakelens forside.

I korsmidten er det brodert en fugl som bærer 21 x 21 cm. Denne fuglen sitter i et rede og mater tre små fugler. Den store fuglen har også en glorie rundt hodet, og under nebbet drypper det tre dråper med blod. Fuglen og redet er noe opphøyet og viser tegn på slitasje.

I foret finnes en sølvplate med teksten "Fra lyngblomsten 1 ste juledag 1927". Messehakelen viser tegn på reparasjon rundt kanten, utført med røde kastesting. Messehakelen lukkes med tre hekter på høyre skulder. Hektene har mest sannsynlig vært byttet. Broderiene viser en del slitasje med løse trådet som står ut. Dette gjelder særlig ved metalltrådene.



6.) Hvit messehakel, (H2)

Hvit messehakel med IHS på forsiden. Messehakelen er foret med stoff i gul/orange farge. Hele messehakelen er kantet med rødt rundt bånd. Dette er løsnet noe rundt halsutrigningen. Messehakelen lukkes med fire hekter på venstre skulder.

Messehakelens forside måler 94 cm målt midt foran, og den er 74 cm bred. Forsiden er dekorert med to gullbånd som går langs hele siden foran. Dette gullbåndet måler 1,2 cm. Over gullbåndet er det brodert IHS i rødt og blått, innrammet av en grønn kant. IHS måler 20 x 17 cm, da er H det høyeste punket.

Messehakelens bakside er 100 cm målt midt på og den er 74 cm bred. Baksiden er dekorert med et kors av doble gullbånd. Over dette er det brodert et felt som måler 31,5 x 31 cm. I feltet er Jesus brodert i senteret omgitt av engler i bakgrunnen og barn i forgrunnen av bildet. Inni messehakelen er det en sølvplate med inskripsjonen "Fra lyngblomsten 1 ste juledag 1946"

Messehakeles bakside viser tegn til noe sig i stoffet.



Alle tekstilene i Mariakirken blir oppbevart hengende i et skap, inne på et lite kontor.
To av messehaklene blir oppbevart i lerretsposer. Nesten alle messehakelen henger på solide
veldig brede kleshengere.



Nykirken

A.) Messehakel av rød fløyel, (R9)

Messehakel A. er av rød fløyel, kantet med doble smale gullbånd. Disse båndene er 7mm bred. Ryggen er svakt innsvinget, forstykket er noe sterkere innsvinget. Halsutringningen er rund og temmelig vid. Det er 3 hekter på høyre skulder, her mangler imidlertid den ene hekten. Messehakelen har falmet rødt silkefor.

Ryggen er 103 cm målt midt bak og den er 54,5 cm bred på det smaleste. Ryggen har et påsydd kors av gul fløyel. Korset er 38,5 x 74,5 cm. Rundt korsmidten er det brodert en tornekrans med gul og grønn silkestråd, omgitt av glorie av forgylt blikk som grener ut i spisse stråler. Under korset er det en hodeskalle med korslagte ben i uthevet broderi med sølvtråd. Hodeskallen er ca 13 x 8 cm.

Forsiden er dekorert med et trekantet felt av sølvfarget metall. Den kan muligens være laget av sølv. Platen er dekorert med Jahve-tegn omgitt av en glorie av forgylt blikk. Platen med glorien måler ca 27,5 x 22 cm. Den er festet til en plate på baksiden av fløyelen, denne er skjult av foret i messehakelen. Det er noe slitasje rundt kantene på glorien da disse er bøyd innover og skjærer seg inn i fløyelen. Under platen er det brodert korslagte grener i silkebroderi i grønt og hvitt. Disse måler ca 29 x 13 cm.

Messehakelen er blitt forsterket i foret over skuldrene, og den viser noe slitasje rundt metalldekorasjonen på hakelens bakside. Både for og bakstykket er sydd av to deler, og sømmen går langs for – og baksidens midt. Det er også skjøtet på trekantete felt på ene skulder i selve fløyelen. Forsiden viser noe sig i selve fløyelen pga metallplatens vekt.

Denne messehakelen kan muligens være den som ble laget i 1825. I 1825 ble en ”rød fløiels fruentimmer kaabe kjøbt”--- til omarbeidning til en ny messehage til bruk for præstene ved alteret” I 1831 ble den sydd av Beate Møller og forsynt med ”prydelser i guld og sølv i silkesøm” Det forgylte sølvarbeidet ble utført av gullsmed Andreas Beeder. Ved brannen i 1944 ble 2 messehakler reddet mens 1 gikk tapt. (Norges kirker, bind 2: 190)

Det som kan tenkes er at metallarbeidet som ble utført er blitt flyttet over til en nyere messehakel muligens pga slitasje. Det som også er påfallende med denne messehakelen, er at noe av arbeidet som er utført, som påsyngen av det doble gullbåndet rundt kanten, er slett

arbeid. Det som også er påfallende er at det ser ut som korset på haketens bakside er blitt flyttet.



B.) Grønn messehakel, (G3)

Grønn messehakel med mørke grønt silkefor.

Messehakelen er laget av grønn silkebrokade og kantet med gullbånd. Gullbåndet er 2,4 cm bredt, det er også løsnet litt på messehakelens venstre side. Den er 90 cm målt midt foran og den er 58,5 målt på forsidenes smaleste parti. Den er 100 cm målt bak og 69 på det smaleste. Den lukkes med fire hekter på høyre skulder. På haketens rygg er det et hvitt silkekors med brodert fanelam med fane i korsmidten, omgitt av en brodert krans, i kransens midt er det brodert en stjerne i gul farge. Fanelamet står på en plate med syv segl hengende ned fra den. Korset måler 62,5 x 92,5 cm. Forsiden har et tilsvarende kors med tre sirkler i korsmidten, flankert av Alfa og Omega. Over de tre sirkelene er det brodert en krone i rødt og gult. På korsets nedre del er det brodert aks med en stjerne over. Korset måler 53 x 82,5 cm.

Denne messehakelen har ingen merker som viser hvor den kommer fra eller hvem som har laget den.

Det som er påfallende er imidlertid at messehakelen er laget av det samme stoffet som to av messehaklene som er oppbevart og beskrevet under Domkirkens kapittel, henholdsvis messehakel H1 og R16. Dette kan muligens bety at de er sydd på ca samme tidspunkt, dvs. rundt 1956.



C.) Messehakel av gul silkebrokade, (H5)

Messehakel av gul silkebrokade med gult silkefor. Forsiden måler 95 cm målt midt foran og 54,5 cm på det smaleste. Baksiden måler 101 cm målt midt bak, og den er 65 cm på det bredeste. Hele hakelen er kantet med 2 cm bredt gullbånd ytterst. Den lukkes med fire hekker på den venstre skulder. På ryggen er det er hvitt silkekors med Jesu monogram i korsmidten omgitt av tre konsentriske ringe og en krans. Bredden på korsets stolper er 17 cm på tverrarmen og 17,6 cm på korsstolpen målt med gullbåndet.

Stolpen på messehakelens forside er 18 cm bred, på stolpens øverste del er det også brodert en sirkel med tre hvite blomster inni. Stolpene på hakelens begge sider har også broderi av en vinranke som fyller hele korset på baksiden, og hele stolpen på forsiden.

Messehakelen har et brodert merke inni som viser hvem som har bekostet og utført arbeidet på messehakelen. ”Stoffet, gave fra Gunhild og Johan Mikkelsen. Arbeidet av Eivind Eide. Nykirken 1956”

Messehakelen har to revner i stoffet foran, en på stolpens venstre siden og en på stolpens høyre side, det er dessuten slitasje i stoffet rundt hektene.



C.) Lilla messehakel, (L4)

Lilla messehakel av mørk fiolett fløyel med mørkt fiolett for. Hele messehakelen er kantet med gullbånd som måler 1,2 cm. Messehakelen er 93 cm målt midt foran og 52,5 cm bred. Baksiden er 106 cm målt midt foran og 64 cm bred. Hakelen lukkes med glidelås på venstre skulder. Messehakelens forside er dekorert med tre nagler omgitt av en tornekrans. Denne måler 25 x 25 cm. Baksiden er dekorert med et kors med Jesu monogram i gotiske bokstaver og liljer som fyller korset. Dette måler 105 x 55 cm. Det er et merke fra fabrikant inni messehakelen. Hakelen er dessuten i meget god stand, og viser ingen tegn på slitasje.



”Nye” messehakler som ikke er nevnt i inventarlistene

1.) Barne messehakelen, (H10)

Denne messehakelen er hvit, og ikke foret. Den er 107 cm målt midt foran og 113 midt bak. På det bredeste er den 152 cm på begge sider. Denne messehakelen er veldig spesiell og ikke det man tradisjonelt forbinner med en messehakel. Den er laget av en lærer ved Kristi krybbe skole, og den er dekket med barnetegninger. Hele messehakelens midtparti både foran og bak er fulle av barnetegninger som har blitt overført til messehakelen ved hjelp av overførselspapir som lar motiver strykes på ønsket stoff.



2.) Grønn messehakel av fløyel med matchende stola, (G8)

Denne er laget på bestilling, og det er meningen man skal kunne bruke stolaen og messehakelen sammen som et sett.

Messehakelen er laget av grønn fløyel med trykk i selve stoffet, og den er foret med et turkist bomulls stoff. Messehakelen måler 107 cm målt midt foran og 98 midt bak. Den er 116 på det bredeste på begge sider.

På forsiden er det en stolpe med frukt trykk som eneste dekorasjon. Denne er 22 cm bred hele veien ca. På messehakelens bakside danner denne stolpen et kors som måler 50 x 20 cm.

Både messehakelen og stolaen er laget av Borghild Rudjord Unneland, og den har en lapp inni som viser dette. Stolaen som hører til er 122 cm lang målt fra sømmen midt bak. Den har et kors i nakken som er 4,5 x 4,5 cm og laget av sølv. Det kan nesten se ut som om korset er malt eller trykket på. Stolaen har det samme trykket som messehakelen, men fargene er byttet om så stolaen er mer turkis i fargen, med grønt frukt trykk på.

Messehakelen viser noe sig i stoffet og for fra å henge på kleshenger.





Stolaen



Stolaen og messehakelen sammen.

Som man kan se på bildet til høyre er det et svakt sort trykk i selve fløyelen av frukters omriss. Det er de samme omrissene som er dekorasjonen på stolaen og messehakelens kors, men da i andre farger. Presten som var i kirken mente at denne messehakelen var bestilt spesielt med tanke på høsttakkefest og at det var derfor den var så rikelig dekorert med frukter og grønnsaker. Hun mente også at den kom til kirken rundt 2002.



Det er også oppbevart 7 messeskjorter i Nykirken.

Det skal i følge inventarlisten være kun 4.

2 av dem er nyrenset og i god stand, 4 er uten båndet som brukes til å knyte dem sammen, og en er i grei stand. Det som er litt merkelig er at de blir oppbevart i en kirke som ikke har

verken samarie eller pipekrager, da messeskjorten er et plagg som skal brukes utenpå samarie. Det som er tilfelle er at messeskjortene blir brukt som konfirmantkåper og korkåper.

Nykirkens tekstiler strekker seg fra eldre til nyere messehakler som er bestilt spesielt til denne kirken. Messehaklene i Nykirken viser også mangfoldet i de forskjellige formene som er vanlig på hakler, fra den ganske smale til de veldig vide.

Utvalget strekker seg også fra spesialbestilte messehakler til de som er masseprodusert. Den lilla messehakelen, som er beskrevet ovenfor, er levert av Vanpoules LTD, som er et engelsk firma som leverer liturgiske drakter med mer, til både katolske og protestantiske kirker. Draktene i Nykirken viser et gjennomsnitt av den store variasjonen som er å finne i messehakler, både i form og farge.

I Nykirken blir messehakelen oppbevart hengende i et skap, på brede tilpassede kleshengere.



Domkirken

A.) Vinrød messehakel, (R6)

Denne står beskrevet i inventarlistene som en messehakel fra 1797 av vinrød fløyel, kantet med bredt gullbånd. På ryggen er motivet en korsfestet Kristus i sølv og gull i et opphøyet broderi. Flaket sølv danner banneret øverst på korset med innskriften INRI. Figurens hode heller mot høyre, føttene er naglet side om side. Og han har en stålglorie og kropp i sølv. Kors, hår, skjegg, tornekrone og lendeklede er i gull.

Ved korsfoten ligger en hodeskalle med korslagte knokler i sølv. Hodeskallen ligger på en lysegrønn bakke, laget av sølvtråd og grønn slike, med bladmotiver. Under bakken er det en innskift i gulltråd "ANNO 1797". Forsiden har kun en stolpe av to gullbånd som dekorasjon. Forstykket er noe innsvinget øverst, og messehakelen lukkes med hefter på venstre skulder. Foret er av lyserødt lerret.

Korset er 43cm x 65,2 cm. Bokstavene er 6,5 cm høye. Gullbåndet som kanter messehakelen hele veien rundt er 3 cm bredt. Det kan se ut som om motivet har blitt flyttet fra en eldre messehakel da fløyelen som motivet er festet på er i meget god stand.

Messehakelen lukkes med hefter på venstre skulder. Ryggen måler 116 cm fra skulder og ned og er 87 cm bred. Forstykket er 102 cm fra skulder og ned og 87 cm bredt.



B.) Purpurrød messehaket, (R7)

Messehaket av purpurrød fløyel med for av vinrød silke, kantet med dobbelt gullbånd. På ryggen er det et likearmet kors av dobbelt gullbånd som danner entrelac med konsentriske ringer av tre smalere bånd. Korsarmene ender i broderte gullkroner i tykksøm. Gull lisse i sikksakk går utenfor ringene. Ryggen er svakt innsvinget øverst. Forstykker er av samme form som ryggen, bare mindre og uten midtmotiv. Messehakelen lukkes med hekter over venstre skulder.

Messehakelen er slitt, og delvis defekt. Motivet er 42,5 cm bredt og 41 cm høyt. Det tykkeste av båndene er 2,5 cm og det smale båndet er 1 cm. Det er ingen merker i selve messehakelen. Messehakelen måler 84 cm fra skulder og ned og er 63 cm bredt. Ryggen er 103 cm målt fra skulder og ned og er 73 cm bredt.



C.) Mørkerød messehakel i fløyel, (R8)

Messehakel av mørkerød fløyel kantet med dobbelt gullbånd, og dobbelt tynn gullsnor med små stjerner innimellom. Stjernene er gullpaljetter som er festet med gulltråd. Ryggen er bred med et applikert kors av gullbånd, med en ytre kontur av gulltråder som ved ytterste korsarm ender i en fransk lilje. Forstykket er utstyrt med samme border rundt kant som bakstykket, men forstykket har ikke midtmotiv. Vid rund halsutringning foran og bak. Lukking ved hekker på venstre skulder, hvor en av disse er løse. Messehakelen er foret med blek rød silke, som er blitt fornyet ved øvre kant. Det ytterste gullbåndet er 1,8 cm bredt, og den inneste er 2,3 cm. Det aller tynneste er kun 1 med mer bredt. Paljettene som utgjør stjernene er 0,5 cm målt med sømmen som holder dem fast. Korsmotivet midt bak er 50 cm bredt og 67 cm langt. Messehakelen er 106 cm målt langt midten bak, og den er 83 cm bred. Hele messehakelen er veldig firkantet i sin utforming.



D.) Messehakel av hvit damask, (H1)

I inventarlistene er det påpekt at dette kan være den hvite messehakel som ble anskaffet i 1937, uten at dette er sikkert.

Ryggen er bred og rett, mens forstykket bærer mer preg av å være fiolinutformet. Kantet med bånd i rødt og gull, som danner konturene av korset på ryggstykket.

I korset er det brodert rankemotiv på hvit silke med et Jesu monogram i medaljong, sentrert i krysset av korset. Messehakelen har rund halsutrigning, og lukkes med 4 hekker på høyre skulder, her er den ene hekten erstattet med en binders, det mangler dessuten 2 hekker.

Den brede borden som utgjør største delen av dekorasjonen er 20,5 cm fra kant til kant.

Den brede gullborden er 2,5 cm og den smale er 1,5 cm bred.

Tverrarmen på korset er 57 cm lang. Lengden midt bak er 109 cm målt langs midten bak.

Monogram medaljongen er 20,5 x 20 cm. Messehakelen viser tegn på slitasje, og sømmen som holder korsets tverrbjelke på høyre side har gått opp.



E.) Messehaket av grønn silke, (G2)

Messehaket av grønn silke, kantet med gullbånd. Notat i inventarlisten antyder at det kanskje kan være den som ble anskaffet i 1937. Gullbåndet ytterst er 1 cm. Den er meget vid i formen og smalner sterkt nedover. På ryggen er det applikert et gaffelkors kantet med grønt, rustrød og svarte bånd. Det trefargete båndet er 2,5 cm bredt. I korset er det ringer med kors, brodert med silke og gulltråd på blek gul silke. Sirkelene er 12,4 cm i diameter. Korset er 49,5 cm langt og 29 cm på tverrbjelken.

I krysset er korsfestelsens fremstilling med to kvinner ved korsfoten. Lengre nede Ecclesia og Synagoga. Messehakelen er 111 cm målt midt bak og 126 cm på det bredeste.

Forsiden har en stolpe som er dekorert som korset. Øverst er det applikert en rund medaljong med en fugl Fønix i flammer. Denne sirkelen er 27 cm i diameter og 28 cm høy.

Messehakelen har en rund utgrining og lukkes med glidelås over venstre skulder. Den er foret med gul silke. Messehakelens forside er 93 cm målt midt foran og 126 cm på det bredeste.

Messehakelen viser tegn på slitasje rundt glidelåsen og på symboler på forsiden. Det er også en revne i sømmen på høyre skulder.

Det skal i følge inventarlistene være et metallskilt inni som viser til hvem som har tegnet og sydd hakelen, dette har jeg imidlertid ikke funnet.



F.) Messehaket av rød lindamask, (R14)

Messehaket, forholdsvis moderne. Av type nr. 114 fra den norske husflidsforening.

Messehakelen er laget av rød lindamask og blir beskrevet som våpenskjoldformet (smalner nedover) På ryggen er det applikert et dekorert gaffelkors, kantet med gullbånd. I midten av korset er det brodert et fanelam. Dette måler 14 x 14 cm. Korsarmene fortsetter over på forstykket og møtes foran i en spiss. På spissen er det applikert et firkantet felt med brodert kristogram med Alfa og Omega, dette måler 15 x 15 cm. Messehakelen er foret med gult lin. Den lukkes med 3 kraftige metallhefter på ene skulder. Forsiden måler 97 cm målt midt foran og den er 69 cm på det bredeste. Baksiden er 102 cm målt midt på og 69 cm på det bredeste. Borden som kantet korset er 7,7 cm.

Messehakelen er merket inni av Den norske husflid.



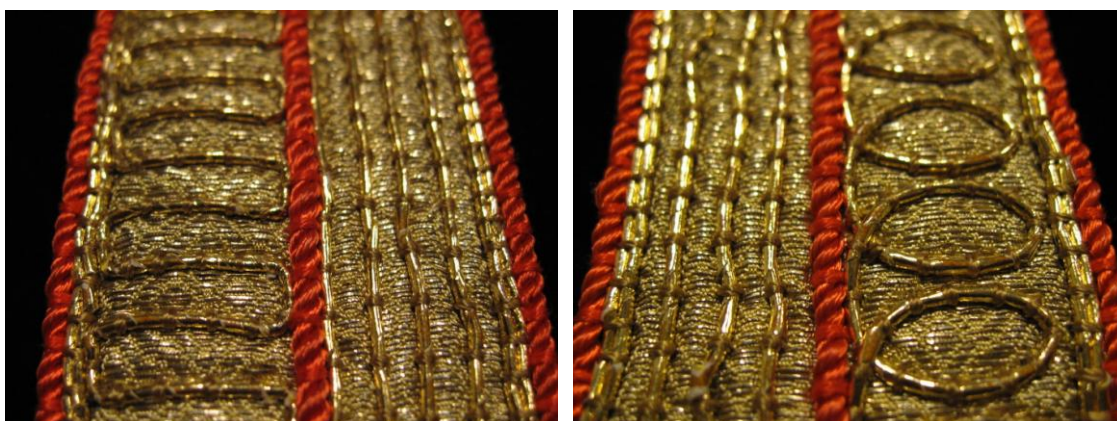
G.) Messehaket av fiolett natursilkedamask, (L3)

Messehaket av fiolett natursilkedamask med lyselilla natursilkefor. Hakelen har casulaform og rund utgrining. I applikasjon og broderi på ryggen er ihs i korsformet innramming – i sølv, rødt og grønt. Dette måler 34 x 34 cm. Hakelen måler 115 cm midt målt midt bak. På forsiden er det stilisert er fanelam i sølv og rødt. Dette måler 14 x 15 cm. Borden rundt nakken måler 8 mm. Forsiden måler 101 cm målt midt foran og 148 over skuldrene. Denne messehakelen har ingen heker eller glidelås. Det skal i følge inventarlistene være et merke inni denne messehakelen, men det kan jeg ikke finne. Denne messehakelen henger i et skap istedenfor å ligge i skapet. Den kan også trenge en rens da den har noen sorte merker foran over fanelamet.



H.) Messehaket i grønn silke, (G7)

Messehaket i grønn silke med gult silkefor. Den har casulaform og rund halsutringning. På ryggen er det en svart fløyelsstolpe med symboler i gull og oransje. Denne stolpen er 29,6 cm målt fra kant til kant på bredden. Borden som skiller symbolene er 2,5 cm. Symbolene er kors og treenighets symboler. På forsiden er det tilsvarende stolpe med en trearmet lysestake. Messehakelen lukkes med glidelås på den ene skulderen. Bordene i korsene er sydd litt forskjellig. Det skal i følge inventarlisten være et i sydd bånd, men dette kan jeg ikke finne. Kirketjener forteller også at denne messehakelen er særlig foretrukket av mannlige, litt fyldigere prester.



I.) Messehaket i hvit silke, (H6)

Messehaket i hvit silke med gyllent silkefor. Fra samme firma som overstående messehaket i følge inventarlistene. Messehaket H6 har i motsetning til messehaket G7 merke fra fabrikant. Den har casulaform og rund halsutrigning. På ryggen er det en stolpe av rødbrune og grønnblå silkebånd. Det er brodert symbolske motiver nedover båndet. Det øverste er et kors med en slange. Det er også et tilsvarende bånd på haketens forside, her er det øverste symbolet et kors med fisk. Messehakelen blir lukket med glidelås på venstre skulder.

Midtstolen er 13,5 cm bred, både på forside og bakside. Silkebåndet er 4 cm. Messehakelen er 127 cm målt fra senter på baksiden, forstykket er 118 cm målt fra senter på forsiden.

Messehakelen viser noe tegn til slitasje hele veien rundt halsen. Hakelen trenger også en rens. Man kan også se en forandring i symbolene mellom forsiden og baksiden. Forsiden har aks og druer som de to andre symbolene etter korset. Dette har baksiden også, men da har akset fått en potte og druene har fått en krukke.



1.) Domkirkehjemmet, (R16)

Denne messehakelen er ikke beskrevet i inventarlisten og jeg kan bare anta at den er kommet til rett rundt tiden listen ble laget eller etterpå. Jeg har valgt å kalle denne messehakelen for Domkirkethjemmet.

Messehakelen måler 96 cm målt midt foran, den er 68 bred på det bredeste. Baksiden er 102 cm målt midt bak, og den er 69 cm på det bredeste. Messehakelen er dypt vinrød damask og lukkes med fire kraftige metallhefter på ene skulder.

Det som er litt spesielt med denne messehakelen er at det er laget av samme stoff som messehakel H1, eneste forskjellen er fargene.

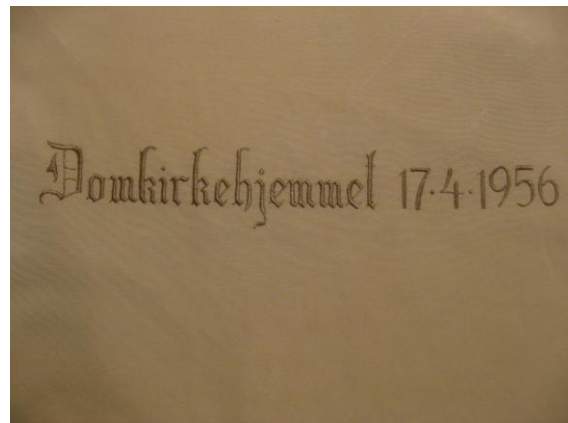


Det andre som skiller denne messehakelen fra de andre er at den er en tro kopi av messehakel R14. Både i form og utformelse. Symbolene er plassert på samme sted og er laget i de samme farger.

Domkirkehjemmets messehakel har på forsiden en bord som går ved i en V form og midt i denne V formen er symbolet for Alfa og Omega, dette måler 16 x 16 cm. På baksiden fortsetter borden til et gaffelkors og i midten av dette er fanelamet, dette måler 15 x 14 cm. Messehakelen er i meget god stand inni er den merket med et metallskilt og en brodering som viser hvor den kommer fra, og hvem som har laget den.

Jeg kan ikke finne noen grunn til at denne messehakelen ikke er å finne i inventarlistene. Boken som inventarlisten er oppført i er utgitt i 1983, og siden hakelen er fra 1956 burde

denne også vært med på listen. At hakelen er laget til domkirken virker sannsynlig da den er merket med Domkirkehjemmet og dato inni. Det kan likevel tenkes at den har blitt utlånt til en annen kirke, eller rett og slett ble oversett når inventarlisten ble skrevet.



Domkirkens tekstiler del 2 – messehakler

Ingen av disse er nevnt i inventarlisten fra 1983 og er da mest sannsynlig kommet til etter den er blitt skrevet. Det kan også se ut som om det er disse messehakelene som oftest blir brukt,

da de henger på kraftige kleshengere i skapet og ikke ligger i skuffer. Det kommer frem i samtale med kirketjener at disse messehaklene egentlig er reserve messehakler, og de er blitt kjøpt inn med midler fra en minnegave.

1.) Hvit messehaket, (H8)

Hvit messehaket fra Slabbinck. Denne måler 114 cm målt midt foran og 121 cm over.

Målt midt bak er den 128,5 cm og 126 bred. Den er foret med hvit forsilke. Den har dessuten det samme symbolet på begge sider. Dette måler 36 cm x 22.

Den har verken glidelås eller hekter og bare tres over hodet ved påkledning.



Som man kan se på bilde, hvis man ser nøye etter, ser man at det begynner en krage foran på begge sider. Denne fortsetter hele veien rundt og bidrar til messehakelens totale lengde bak.

2. Grønn messehaket, (G9)

Denne er 114 cm målt midt foran, og 124 cm bred. Målt midt bak er den 128 cm og 124 cm bred. Den har det samme symbolet på begge sider. Dette måler 26,5 cm x 17 cm. Den er foret med grønn forsilke. Den har merket fra produsent i nakken og kommer fra Slabbinck. Den har verken glidelås eller hektet mens tres over hodet.



Dette bildet viser messehaketens bakside, og her kan man se kragen som går hele veien rundt og bidrar til ryggens lengde.

Symbolet er delvis brodert og delvis metalltrådet som er sydd fast på selve drakten.



3. Rød messehakel, (R17)

Også denne messehakelen er fra Slabbinck. Den er foret med lyserød forsilke.

Foran måler den 114 cm målt midt foran. Den er 126 cm bred. Målt midt bak er den 127 cm lang, og 126 cm bred. Den har like symboler foran og bak. Symbolet er 15 cm x 25 cm. Den har verken glidelås eller hekter, men tres over hodet ved påkledning.



På bilde under kan man se hvordan trådenes sys fast på stoffet som er applikert på hakelen som dekorasjon.



4. Lilla messehaket, (L6)

Også denne messehaket er fra Slabbinck. Den måler 114 cm målt midt foran. Midt bak måler den 129 cm og den er 127 cm bred. Den har samme symbolet foran og bak. Symboler er 17 cm bredt og 27 cm høyt. Den har hverken glidelås eller hekker, men tres over hodet ved påklædning. Messehakelen er foret med lilla forsilke.



Samarie

I Domkirken blir det oppbevart 4 samarier i varierende stand. De er meget like i utforming og jeg vil her gå igjennom de to som er i best stand, og som dessuten har merker inni som viser til produksjon og eierforhold.

Den første samarien er produsert i Oslo. Den er sort og er foret med sort for silke. Den er 137 cm målt langs kanten foran. Den har en hvit kant nederst på ermet som er med på å gi samarien et særpreg i forhold til de helt sorte. Den har 15 knapper langs kanten foran. Disse er overtrukket i et annet stoff en selve samarien. Bak på ryggen er det sydd inn et felt med ”ekstra” stoff som gir samarien god vidde bak og nederst.

Det går en silketrukket kant rundt nakken på samarien og hele veien ned foran. Denne kan minne om prestens stola i dag, og denne kanten er avtakbar. Det er hull i samariens siden til å stikke hendene i, disse kan sammenlignes med ”lommene” på cape på dagens bunader.



Samarie nr 2.

Denne er veldig lik den første i utforming, men den har ikke den samme hvite kanten på ermet. Denne samarien har den samme folden i ryggen bak som gir vidde i drakten. Denne har 18 overtrukket knapper foran.

Inn i denne samarien er det en sølvplate med ”Jacob Knudsen” inni. Jeg antar at denne platen henviser til eier og ikke produsent.



På bildet av denne samarien kan man også helt tydelig se silkebåndet som følger kanten foran og går bak nakken. Det finnes noen snorer i nakken på drakten som jeg antar har vært brukt til å feste samarien og pipekrage sammen.



Pipekrager

Disse blir oppbevart i gamle filmrullbokser, som å holdes i god stand. Det finnes to pipekrager i Domkirken pr i dag.

Pipekrage 1.

Den første filmrullboksen inneholder en pipekrage, en silkesnor med metallender, og en snor med 2 gullkors. Disse korsene er stemplet med 585, så det er faktisk gull, og ikke bare gullfargete kors. Det finnes også en fliseklemme i boksen.

Selve pipekragen er 7,5 cm bred, 1,5 cm høy og 28 cm i diameter.

Konsistensen er veldig papiraktiv og stiv.

Pipekrage 2.

Den andre filmrullboksen inneholder en pipekrage, en snor med metallender, som slutter i kors, og en fliseklemme.

Den er 7,5 cm bred, 2 cm høy og 27 cm i diameter.

Papiret som ligger rundt filmrullboksene antyder at pipekragene har blitt sendt til Domkirken, men papiret har dessverre ikke avsender.

Uten å ha noen som kan vise hvordan pipekragen og samarien festes sammen er det vanskelig å forestille seg hvordan man ”monterer” dette antrekket på seg, men hvis man ser på malerier av prester iført samarie og pipekrage kan man tydelig se snoren med metallender.





Kapittel 4

I dette kapittelet vil jeg se på utviklingen innenfor symboler som blir brukt på messehakelen. Jeg vil også dele draktene opp i tre grupper ut i fra alder, og se om tidsperspektivet har noe å si for draktenes symbolbruk. Jeg vil i tillegg til å dele dem inn i aldersbestemte grupper, gå igjennom draktene etter farge, for å kunne sammenligne symbolbruken på tvers av farger og alder.

Jeg vil videre se på betydninger tillagt symbolene av de troende selv, dvs. liturgiske eksperter og blant annet draktutvalget innenfor Den norske kirke. Tilslutt vil jeg se på eksterne betydninger av symbolene, altså meningssammenhenger som byr seg i et noe større komparativt og religionsvitenskapelig perspektiv.

4.1 Prestedraktens symbolbruk

De draktene som foreligger i min oppgave er samlet inn fra fire kirker i Bergen sentrum, og fra den faste delen av utstillingen på Bergen Museum.

Jeg vil gå gjennom draktene etter farge for å se om det har vært forandring i bruk av symboler i forhold til farge.

Alle symboler som jeg referer til, vil foreligge i appendikset i form av en liste fra Den norske kirke om ”symboler til bruk på stola”. Det er den betydningen symbolene er tillagt ut i fra denne teksten, jeg vil legge til grunn for tolkningen av dem i denne delen av oppgaven.

I tillegg til å dele hakelene inn etter farge, vil jeg også dele dem inn i etter- reformatoriske messehakler og nyere messehakler. Gruppen for etter- reformatoriske messehakler vil strekke seg fra 1537 til ca 1930. Grunnlaget for dette er en antagelse om at reformasjonen i 1537 representerer et skille når det gjelder utformingen av messehakler. Likevel viser kilder at Luther ikke anså messehaklene som noe negativt, så lenge de ikke representerte overdådighet og luksus. Bugge og Kielland mener likevel at reformasjonen førte til en stor innskrenkning av antallet paramenter, mens Rydland og Sandberg mener på sin side at messehakelene i Norden har utviklet seg som en forlengelse av den romersk-katolske arven.

(Rydland og Sandberg 2005:104)

Gruppen med nyere messehakler strekker seg fra 1930 til 2008. Denne gruppen vil inneholde både messehakler som er masseprodusert og spesialbestilte messehakler.

Mellom disse to typene er det et distinkt skille. De masseproduserte messehakler er laget uten forutsetning om at de skal passe til kirken de brukes i. De har likevel vært gjennom den samme godkjenningsprosessen som alle nye liturgiske tekstiler må igjennom. Ut i fra dette vet man også at de som har bestilt drakten har hatt flere alternativer å velge mellom, så en viss tilpassing til kirkerommet der tekstilene skal brukes kan man likevel anta foreligger selv med masseproduserte tekstiler.

Et av de mest brukte firmaene av masseproduserte tekstiler i Norge er Den norske husfliden. I en del av messehakelene fra Husfliden kan man se at ”det norske” er mer vektlagt, både i bruk av stoff og detaljer. Det blir også fremhevet at ull og kraftige kontrastfarger har hatt lang tradisjon i norsk folkekunst, og derfor er et godt grunnlag å bygge videre på i utformingen av nye liturgiske tekstiler. Innad i Husfliden ble det bygget opp en egen kirketekstilavdeling i 1920 årene, som førte til at nettopp Husfliden ble en stor leverandør av norske kirketekstiler utover 30tallet og i etterkrigstiden. (Rydland og Sandberg 2005:119)

Et annet firma som leverer masseproduserte messehakler og andre liturgiske tekstiler er Slabbinck. Dette er et belgisk familiefirma som ble startet i 1903. Tekstilene kan bestilles fra internett eller fra katalog. Slabbinck har også et tett samarbeid med det britiske firmaet Vanpoules Ltd.

Vanpoules er en familiebedrift som ble opprettet i 1908. Målet med bedriften er å kunne forsyne kirker med rekvisitter. Vanpoules lever ikke kun liturgiske tekstiler, men også møbler, stoler, sølvtøy og til og med altervin.

De spesialbestilte messehaklene er laget under forutsetning om at de kun skal brukes i den kirken de er bestilt til. Slike messehakler er dyrere i anskaffelse enn masseproduserte tekstiler. Her kan man også reise spørsmål om den estetiske verdien av et liturgisk plagg, mot prisen og liturgisk verdi av selve plagget.

Jeg vil også påpeke at det ikke er alle messehaklene i mitt materiale som det foreligger konkrete årstall på. En del har fått tildelt årstall ut i fra inventarlistene fra bøkene om Norges

kirker. Der årstall foreligger på draktene, har jeg gått ut i fra at disse stemmer. Noen av draktene har årstall på plater fra giver, og en del av draktene har jeg satt en ca alder på ut i fra utforming og likheter med andre drakter. Det foreligger likevel en del drakter som det ikke er mulig for meg å tidsbestemme.

De røde messehaklene

Den røde liturgiske fargen symboliserer, i følge Den norske kirke, ånden og kirken, blodet og martyriet. Rødt brukes også ved ordinasjon/ vigsel og kirkevigsling/ kirkejubileum. Ved disse anledninger er alltid den liturgiske fargen rød.

Det foreligger 17 røde messehakler i mitt materiale. Alderen på disse spenner fra 1200 tallet med den eldste drakten, som befinner seg ved Bergen kulturhistorie museum, til ca 2000 med en masseprodusert messehakel fra Slabbinck som er i bruk ved Bergen domkirke.

Felles for alle disse 17 messehaklene er at bunnfargen i drakten er rød eller rødlig. Det finnes ellers mange variasjoner både i stoff, utforming og farge.

En ting som særlig skiller de etterreformatoriske draktene og de nyere draktene, er selve fargen på bunnstoffet. De etterreformatoriske draktene er mørke i fargene, og alle med unntak av en er laget av fløyel. Det kan tenkes at fløyel har vært foretrukket som stoff i liturgisk drakt tidligere pga fløyels tyngde og utseende. Det ble i 1841 sendt ut et skriv til alle danske biskoper med en innskjerpning av kirkeordinansen fra 1539, og med den en anbefaling om at alle nye messehakler skulle være av rød fløyel. (Rydland og Sandberg 2005:16)

De messehakler som er laget av fløyel ser eksklusive og tyngre ut enn messehakler som er laget av andre stoff typer. Man kan heller ikke se bort fra samspelet mellom samarie og messehakler som er laget under den forutsetning av at de skal brukes sammen. De nyere draktene bruker en mye lysere rødfarge, og alle med unntak av en er ikke laget i fløyel.

Fire av draktene i den røde gruppen er en del av den faste utstilling ved Bergen kulturhistoriske museum. Disse fire draktene er laget i tidsrommet fra ca 1200 og til 1645.

Det som er spesielt med de tre eldste draktene, fra ca. 1200 til 1510, er at de er førreformatoriske og dermed pr. definisjon katolske. Disse draktene skiller seg fra resten av gruppen med sin symbolbruk.

Den eldste av disse draktene fra ca. 1200 er dekorert med parvise leoparder (R1). Den andre, som er fra ca 1500, er dekorert med en bred bord som viser de tolv apostlene i nisjer (R2).

Den siste drakten, som er fra 1510, viser Crispin og Crispians martyrium (R3).

I gruppen av etterreformatoriske hakler, som strekker seg fra 1645 – 1930, er det tre messehakler som viser korsfestelsen av Jesus. Disse tre er fra 1645 (R4), 1666 (R5) og 1797 (R6). Av disse tre har to av dem en hodeskalle under korset. Hodeskallen symboliserer den gamle Adam, men er også et symbol for Golgata, som også er kjent som hodeskallehøyden. En av disse draktene er mest sannsynlig spesialbestilt til Mariakirken. Dette er drakten fra 1666. Den har to plater foran som viser givere (mest sannsynlig) og deres våpenskjold. På grunn av givers navn og draktens alder, er det nærliggende å anta at drakten er laget og utformet spesielt for Mariakirken, som da var hanseatenes kirke i Bergen.

To av draktene er dekorert med årstall og våpenskjold. Alle tre messehakelene som viser korsfestelsen er også dekorert med en planke på korset hvor INRI er brodert/applikert.

Tre av de resterende draktene er dekorert med kors, to med rene kors, og en hvor korset er markert med en bred gullbord, og blir utgjort av omrisset til korset. Kun en av disse har en hodeskalle under korset. En av messehaklene er dekorert med et gresk kors som er omgitt av tre sirkler (R7). Korsarmene slutter i en tretagget krone. Kronen symboliserer seier. De tre taggene kan også symbolisere treenigheten. Et av korsenes korsarmer slutter i en tretagget arm (R8). Denne drakten er også dekorert med små gullpaljetter som, på grunn av måten de er festet på, ser ut som små stjerner.

En av draktene er dekorert med to grener (R9). Om dette er palmegren er jeg usikkert på, men det er ikke utenkelig. Denne drakten er også dekorert med en trekantet metallplate hvor det er gravert et jesusmonogram. Trekanten er et symbol for treenigheten. En av draktene er også dekorert med druer og aks.

De røde messehakelene viser et skille i utformingen rundt ca. 1930. Draktene blir da rikere i sin symbolbruk, men kan virke noe enklere i utformingen.

Det er syv drakter som er i denne gruppen med nyere drakter.

Alle disse er dekorert med minst et kors. To av disse er fra Den norske husfliden (R14 og R16). Den ene drakten er en kopi (R16) av den ene fra Husfliden (R14). En av de syv kommer fra Slabbinck (R17), og er kun dekorert med et kors. Tre av draktene er dekorert med et lam.

Lammet med fane understreker de ulike sidene ved Kristi gjerning gjennom bilde av det lidende eller triumferende lam. Fire av de syv draktene er dekorert med Chi Rho, som utgjør de to første bokstavene i det greske ordet for Kristus. To av draktene er dekorert med Alfa og Omega, som er et kristussymbol som fremhever Kristus som den første og den siste.¹³ Fire av draktene har en sirkel enten i form av en ren sirkel, eller i form av en tornekrans/ grønn krans. Tornekransen på korset er knyttet til Jesu lidelse. Sirkelen og dermed også kransene, i den forstand at de i tillegg til å være kranser også er sirkler, er symbol for evigheten. To av draktene er dekorert med stjerner i diverse former. Stjernen er et symbol som er knyttet til julen.

En av draktene er også dekorert med en pelikan som hakker seg selv til blods (R13). Pelikanen har fra antikken blitt tolket som et Jesussymbol. Denne fremstillingen stammer fra et sagn om pelikanen som hakket seg selv til blods for å kunne mate sine sultne unger. To av draktene er også dekorert med aks. Dette er den ene drakten fra Den norske husfliden, og kopien av denne. Disse to er foruten aks, dekorert med blomster og greske kors med sirkel rundt.

De røde messehakelene strekker seg over en lang tidsperiode og dekker de forskjellige overgangene i historien. Fra førreformatoriske drakter (katolske drakter), til etterreformatoriske drakter og nyere drakter.

Det er i de røde draktenes utforming klare skiller mellom de forskjellige overgangene. Både i tekstilene som utgjør bunnstoffet, og i hakelenes dekorering, og mengden av dekorering. Korset, i forskjellige former, er et gjennomgående symbol som blir brukt på alle de røde draktene. På noen av draktene forekommer korset opptil flere ganger. For en tilskuer vil det latinske korset være et symbol som er lett å få øye på, og man vil kunne forholde seg til korset som et kristent symbol. Noen av draktene har imidlertid ikke bare latinske kors, men mange av dem er dekorert med gaffelkors og greske kors. Gaffelkorset kan være det som kan være vanskeligst for en utenforstående å få øye på. Gaffelkorset fremstår ofte som en del av draktens dekorasjon. Med dette mener jeg at på en del av draktene utgjøres korset av border med broderier som igjennom sin montering på bunnstoffet fremstår, ved siden av å være en brodert bord, også som et kors. Gaffelkorset representerer treenigheten med sine tre ”gafler”.

¹³ Åp. 21,6 - Og han sa til mig: Det er skjedd. Jeg er Alfa og Omega, begynnelsen og enden. Jeg vil gi den tørste av livsens vannkilde uforskyldt.

De lilla messehaklene

I denne gruppen er det kun seks messehakler. Fire av disse er masseproduserte messehakler. En av dem er fra Den norske husflid, en av dem er fra Slabbinck og to av dem er fra Vanpoules Ltd. De to resterende draktene av totalt seks foreligger det ikke produsent for. Draktene strekker seg fra ca. 1900/1950 til ca.1998/2008. Det foreligger ikke sikre årstall på noen av de lilla messehaklene.

Alle seks drakter er dekorert med et kors. Tre av dem med latinske kors. En med gresk kors, en hvor korset er utgjort av omriss dannet av et gullbånd og en med gaffelkors. To av draktene er dekorert med Alfa og Omega. To av draktene er dekorert med IHS. En av draktene har et stilisert fanelam (L3). En av draktene har en sirkel rundt Alfa og Omega, sirkelen er utgjort av to grener som bindes sammen nederst og møtes på hver sin side av en flamme øverst (L2). En av draktene er dekorert med tre nagler omgitt av en tornekrans (L4). Naglene symboliserer Jesus lidelse. De kan brukes sammen med tornekronen og er, i følge definisjonene fra Den norske kirke, uaktuell som symbol utover fastetiden. Denne messehakelen bør altså kun brukes under fastetiden. Denne messehakelen er også dekorert med blomster inni korset på hakelens rygg. En av messehaklene er i tillegg til et gaffelkors og Alfa og Omega dekorert med Chi Rho (L5). Disse symbolene er inni en sirkel som er plassert i festet på gaffelkorset.

Det kan tenkes at også den eldste drakten innenfor de lilla, er etterreformatorisk, men for denne drakten foreligger det ikke et sikkert årstall, men jeg mener den må være laget rundt 1900-1950. Det vil si at den havnet akkurat i skillet mellom etterreformatoriske og nyere drakter, men på grunn av selve draktens utforming, kan det tenkes at den er etterreformatorisk, og ikke nyere, som jeg opprinnelig antok. Drakten er laget i fløyel, og er dekorert med et enkelt kors, laget av gullbånd (L1).

Den følger altså tradisjonen for utformingen av etterreformatoriske drakter.

Alle de lilla messehaklene er nyere drakter, og de fleste av dem er masseproduserte. De er, i likhet med de yngre røde, rikere i symbolbruk enn eldre røde drakter. Siden det ikke er mulig å si sikkert at den eldste lille drakten er etterreformatorisk, vil jeg henvise til de

etterreformatorkiske røde draktene for sammenligning innenfor symbolbruk. Dette kan vise at, mest sannsynlig, har eldre lilla drakter også vært sparsommelig dekorert.

De hvite messehakelene

Den hvite eller gyllne fargen er, i kirkens tolkning, Kristus, høytidens, festens og gledens farge.

De foreligger ti drakter i denne gruppen, og en drakt som er oppbevart på Kulturhistorisk museum i Bergen. Denne siste drakten har jeg plassert i gruppen med hvite messehakler fordi hovedinntrykket av drakten er hvit. Det som er spesielt med denne drakten, er at det er kun den ene siden av drakten som er bevart, og den er laget av pels. Mest sannsynlig kaninpels uten at dette kan sies med sikkerhet (H11). Denne drakten er fra 1627, og kommer opprinnelig fra Geilo. Denne drakten er den eldste i den hvite gruppen.

Den er gitt som gave i 1926 fra jernbanekasserer O. Klausen. Historisk sett har det vært laget messehakler i både pels og skinn. Disse har en noe annen utforming og mest sannsynlig et litt annet bruksområde enn vanlige messehakler som er laget i stoff. Messehakler som er laget både av skinn og pels, vil være mye varmere og tyngre enn "vanlige" messehakler. Man kan derfor anta at denne messehakelen i pels har vært brukt i kaldere kirker, og da særlig vinterstid. Følgepapirene fra Bergen museum viser også at den har vært brukt i området rundt Hol i Buskerud. Men fordi den ikke kan sies å være helt hvit, og fordi den ikke opprinnelig kommer fra Bergen, vil jeg ikke gå nærmere inn på denne drakten.

De resterende ti draktene strekker seg fra ca. 1937 til 2003. Åtte av de hvite draktene er dekorert med kors. Seks av disse er latinske kors. Fire av disse er utgjort av border som danner korsets ytterkanter. De to resterende er latinske kors. Et av disse latinske korsene er dekorert med fire trekantene (H3). En på hver tverrarm og to nederst på korset. Det kan tenkes at trekantene i tillegg til å symbolisere treenigheten kan symbolisere de sår Jesus fikk på korset, et gjennom hver hånd, og et gjennom hver fot.

En av draktene er dekorert med et gaffelkors, og en drakt er dekorert med et gresk kors. De to hvite draktene som ikke er dekorert med kors, er en drakt som kun er dekorert med et trykk av St. Georg som dreper en drage (H7) og en mer fantasifull drakt som er laget til Nykirken i anledning barneåret 2003 (H10). Denne er dekorert med barnetegninger og et bibelvers. Barnetegningene viser alt fra smilende ansikter til en gameboy.

Fire av draktene har en stolpe foran. Tre av stolpene er brede og dekorerte inni. Den siste draktens stolpe er kun to gullbånd. En av draktene er dekorert med et fanelam, som står på en plate med de syv segl under¹⁴ (H3). Tallet syv har en lang tradisjon i jødisk og kristen tradisjon, og tallet viser til alt fra de syv armene på menoraen, den syvarmede lysestaken som er det synlige vitnesbyrd om det guddommelige nærvær, de syv englene som står foran gud og som vanligvis kalles for erkeengler, bokrullen som var forseglet med syv selg, syv engler med syv basuner som annonserte syv ulykker osv.

(<http://www.katolsk.no/biografi/7bretagne.htm>17.06.08)

En av draktene har i tillegg til et latinsk kors et gresk kors som er brodert inni. Broderiet viser Jesus omgitt av engler og barn (H2). Tre av draktene er dekorert med IHS.

Kun en av de hvite draktene er dekorert med sirkler (H5). Denne har til gjengjeld en sirkel på messehakelens forside og en på baksiden. Forsiden viser en grønn sirkel med tre hvite blomster inni, og mellom disse tre grønne blader. De tre blomstene og bladene viser mest sannsynlig til treenigheten. Sirkelen på messehakelens bakside er en grønn sirkel, som er dannet av blader. Disse bladene kan vise til palmegrenen, uten at dette kan sies sikkert. Inni denne grønne sirkelen er det tre sirkler som blir mindre og mindre, og i den midterste sirkelen er det et Jesus symbol (IHS). Denne drakten er den eneste som har akkurat denne fremstillingen av dette Jesusmonogrammet. Det som skiller denne fremstillingen fra andre, er at bokstavene er skrevet over hverandre slik at det ser ut som en stor s med tre streker igjennom. Tre av draktene er dekorert med både druer og aks. Druene og aks er begge vekstsymboler, og sammen symboliserer de nattverdens vin og brød. Kun en av draktene er dekorert med blomster.

Jeg vil her gå nærmere inn på den ene av de hvite draktene (H6). Dette er den ene hvite drakten fra Domkirken. Grunnen til at jeg vil se nærmere på denne drakten er at det er mye

14

[APE 5.1](#) Og jeg så i hans høire hånd som satt på tronen, en bokrull, skrevet innvendig og utvendig, og forseglet med syv segl.

[APE 5.5](#) Og en av de eldste sier til mig: Gråt ikke! se, løven av Juda stamme, Davids rotskudd, har seiret og kan åpne boken og de syv segl på den.

symbolikk i akkurat denne. Draktens eneste dekorasjon er en dekorert stolpe midt foran og bak på drakten. På draktens ene side er stolpen dekorert med et kors med et anker inni. På selve ankeret er det en fisk med ansiktet vendt nedover. Ankeret er et symbol for håp. Under korset er det brodert et kornaks, og under dette en drueklase. På stolpen på draktens andre side er de samme symbolene brodert. Men denne gangen er korset inni korset helt, uten ankerdelene, men fisken som var på korset er her erstattet med en slange som slynger seg rundt det innerste korset.

Akset under korset har nå fått en potte, og drueklasen har fått en krukke.

I følge definisjonen om symboler til bruk på stola fra Den norske kirke er fisken sammen med brød og druer et nattverdsymbol. Kan det tenkes at stolpen på draktens forside, som ikke er komplett, viser til nattverden, og menneskets ufullendte eksistens uten nattverden og guds velsignelse? Samspillet mellom hakelens for- og baksida kan handle om utfyllelse, og om et helt bilde. Alt etter hvilken vei presten står vendt, og hvilke symboler som vises til tilskuerne.

Det foreligger ikke etterreformatoriske drakter innenfor de hvite draktene. Alle draktene er fra det tjuende århundre. Det er altså heller ikke i denne gruppen et sikkert grunnlag for å sammenligne utformingen på draktene. Men hvis man sammenligner dem med de etterreformatoriske røde draktene, finner vi det samme som med de lille draktene. Yngre drakter er mer preget av forskjellige symboler, og flere symboler enn eldre drakter.

De grønne messehaklene

Den grønne fargen er vekstens farge og brukes i de kirkeårestider som ikke faller klart inn under de andre fargene.

De grønne draktene strekker seg fra 1927 til 1998/2008. Det er ni grønne drakter.

Alle draktene er dekorert med kors i en eller annen form. Seks av draktene har latinske kors. Fem av disse er markert med bånd, eller annen dekor som utgjør korsanten. To av draktene er dekorert med gaffelkors. Også gaffelkorsene er utgjort av bånd som utgjør korsanten. Tre av draktene er dekorert med fanelam med fane. Kun to av lammene har glorie.

En av draktene er dekorert med en pelikan (G1). To av draktene er dekorert med IHS Jesusmonogrammet. Fire av draktene er dekorert med aks. Av disse fire er også tre dekorert med druer. Kun en av draktene er dekorert med blomster. En av draktene har foruten et kors og lammet, de syv seglene og en halvsirkel av, mest sannsynlig palmegrener (G3). Forsiden er

dekorert med en krone øverst på korset. Kronen symboliserer seier. Drakten har også foruten aks, en stjerne. I midten av korset er det brodert tre ringer. Fire av de grønne draktene har dekorert ringer. På hver korsarm er det brodert Alfa og Omega. Det er totalt to drakter som er dekorert med Alfa og Omega.

Kun en drakt har brodert en trearmet lysestake (G7). Lyset er et symbol for gud, og Kristus. Det kan også være et lys for guds ord. Lysestakens tre armer symboliserer også treenigheten. Denne drakten har også brodert en likesidet trekant.

Av de grønne draktene er det tre som skiller seg ut fra resten av gruppen.

Den første av disse er mest sannsynlig fra 1937, og er rikt dekorert (G2). På forsiden er det en bred stolpe med fire ringer. De tre nederste ringene er like, og består av tre sirkler i forskjellige farger som blir mindre og mindre inni hverandre. I midten er det brodert et kløverbladkors. Kløverbladkorset symboliserer også treenighetstanken. Den fjerde ringen er en enkel ring med en brodert fugl som stiger opp av flammer, omgitt av tre blå stjerner. Selve fuglen kan ligne litt på andre fremstillinger av en pelikan, men på grunn av flammene er det nærliggende å trekke paralleller til en fugl fønix. Fugl fønix symboliserer gjenfødelse, og nytt håp. Hakelens bakside er dekorert med brede stolper som danner et gaffelkors. Som på forsiden er det fire ringer, av samme typen som de mindre ringene på forsiden. I korsmidten er det brodert en fremstilling av korsfestelsen, med en sirkel rundt Jesus på korset. Under korset står det to kvinneskikkelser med glories. Den ene er kledd i blått, og den andre i rødt. Under disse igjen står det enda to kvinneskikkelser. Den ene av disse er kledd i blått og har en krone på hodet og et spyd i hånden. Den andre er kledd i rødt og har bind for øynene. Disse to skikkelsene representerer Ecclesia og Synagoga, henholdsvis kristendommen og jødedommen.

Hva søker denne utformingen å formidle? Dette bilde viser til de kristne som har mottatt budskapet om Jesus, og jødene som ikke har det. Fugl fønix er heller ikke et bilde som personer som ikke er troende nødvendigvis forstår hvorfor er på et liturgisk plagg. Den symboliserer oppstandelsen.

Denne messehaklene har altså veldig mye symbolikk som er ”skjult”, og man er nødt til å kjenne til symbolbruk innenfor den kristne tradisjon for å kunne skjønne alle symbolene på drakten, og samspillet mellom de forskjellige symbolene.

Den andre drakten, som jeg vil fremheve, er en drakt fra 1965/1975 (G6). Denne drakten er vevd, og foruten å være dekorert med INRI, Alfa og Omega og Chi Rho, er den også dekorert med aks, druer og fire kors, og et skriftsted, Joh. 19.19 ” Men Pilatus hadde også skrevet en innskrift, og den satte han på korset; der var skrevet: Jesus fra Nasaret, jødernes konge.”

Denne drakten er spesiell, i at den er den eneste drakten i mitt materiale som er vevd i et stykke. Med det mener jeg at symbolene er en del av vevingen, og ikke sydd på i ettertid.

Drakten skiller seg også ut med at det er veldig mange dekorasjoner i form av ord på den.

Den siste drakten jeg vil spesielt nevne, er en spesialbestilt messehakel fra 2002 (G8). Den er laget av grønn fløyel, og er den eneste messehakelen som har en stola som er laget til. De er laget under den forutsetning for å kunne brukes sammen. Det som skiller denne messehakelen fra de andre, foruten av den er spesialbestilt, er at den er dekorert med frukttrykk. På forsiden utgjør trykket en enkel stolpe. På baksiden utgjør trykket et kors. Hvis man ser på korset, kan man skjelve mellom de forskjellige fruktene. Det er epler, gresskar, sopp, og pærer m.m.

Det foreligger heller ikke innenfor de grønne messehakelene etterreformatoriske drakter for sammenligning, men igjen, hvis man sammenligner med de etterreformatoriske røde draktene, ser man at også yngre grønne hakler er rikere dekorert med en bredere symbolbruk enn etterreformatoriske hakler.

4.2 Draktens utvikling og sammenheng mellom farger og symboler

Det har blitt tydelig igjennom materialet jeg har samlet inn fra fire kirker i Bergen sentrum at utformingen og dekoren av messehakelen har forandret seg. Fra de førreformatoriske, til de etterreformatoriske og til de nyere messehaklene. De førreformatoriske messehaklene viser mye tydeligere til de katolske røttene sine, med fremstillinger av helgener og apostler. Kun en drakt innenfor de to andre gruppene har noen symboler som viser til helgener eller apostler. De førreformatoriske draktene skiller seg altså klart fra etterreformatoriske og nyere drakter. De etterreformatoriske draktene foreligger kun innenfor den røde gruppen. I studien fra Valdres, utført av Rydland og Sandberg, ligger også hovedvekten av messehakler innenfor den røde fargen, hele 24 av deres materiale av etterreformatoriske drakter var røde, av totalt 34 etterreformatoriske. Her vil jeg også påpeke at de resterende fargene representert i deres materiale for denne tidsperioden var sorte eller gulbrune drakter, som Rydland og Sandberg

antar har vært en sjattering av rød opprinnelig. I mitt materiale har jeg ikke funnet noen sorte drakter.

Messehakelen er det liturgiske plagget som har vært mest konstant innenfor Den norske kirke. Med innførelsen av alba var det ikke nødvendig å bytte ut messehaklene, da denne kunne brukes over albaen uten de store forandringene i messehakelene. Messehakelen ble, og blir fortsatt, for de prestene som foretrekker å bruke sin samarie, brukt til samarien og pipekraven. De etterreformatoriske draktene markerer også et skille i sin utforming, og ikke bare mot de førreformatoriske draktene, men også mot de nyere draktene. De er generelt sett enklere i sin utforming, og ofte er kun ryggen dekorert, og da med et kors, eller en scene som viser korsfestelsen. I min studie er det seks drakter som er etterreformatoriske, og fem av disse er i fløyel. (Dette er uten den eldste lilla drakten, hvor årstallet er usikkert.)

Som nevnt ytret ikke Luther motstand mot bruken av messehakelen, så lenge de ikke representerte overdådighet og luksus. Dette kan forklare hvorfor de etterreformatorisk draktene ikke har like mye symbolikk og bruk av forskjellige symboler som yngre drakter. Grunnen til at det blant de etterreformatoriske draktene er ryggen som er rikest dekorert, er mest sannsynlig, som nevnt tidligere i oppgaven, at prestene rundt ca 1200 begynte å stå foran, og ikke bak alterbordet når de forrettet gudstjenesten, det ble derfor ryggen som oftest var vendt mot menigheten. Dette vil ha kommet til uttrykk i symbolbruken på hakler som er laget etter 1200, altså de siste av de førreformatoriske, og på nye hakler som ble laget etter reformasjonen, altså etterreformatoriske hakler.

Grunnen for valg av dekor har også mest sannsynlig en sammenheng med dette. Rundt det samme tidspunktet flyttet fokuset seg fra Jesus' guddommelighet til hans menneskelighet. Og ved å bruke korset, eller korsfestelsen som motiv bak på messehakelen, fikk man frem dette i sammenheng med alterfrontalet, som da var dominert av fremstillinger av barnet på Marias fang og av korsfestelsen.

De nyere draktene skiller seg fra før- og etterreformatoriske drakter på flere punkter. Draktene viser en kontrast til førreformatoriske drakter i sine valg av dekorasjon. Men de viser også et skille i forhold til de etterreformatoriske draktene. De har, som nevnt tidligere ikke den samme konsentrasjonen av fløyel, som etterreformatoriske drakter har. De nyere draktene ser derimot ut til å helst være laget av bomullsstoff, eller silke/sateng. Det er også en forskjell i plasseringen av symboler. Mens de etterreformatoriske draktene har hovedvekten av sin dekor

på ryggen, har de nyere draktene symboler på begge sider av drakten. Hovedvekten av symbolene er fremdeles plassert på ryggen, men er velbalansert med symboler på draktens forside. Det er også en annen stil over designet på nyere drakter og etterreformatoriske drakter. Det er mer symbolikk, og mange flere detaljer jevnt over på nyere drakter. All bruk av Jesusmonogrammet som IHS, Chi Rho og Alfa og Omega forekommer på yngre drakter. Dette vender jeg tilbake til.

Mellom eldre (1537 – 1930) og yngre (1930 -2008) messehakler er det et distinkt skille mellom utforming i selve drakten og i dekoreringen.

De yngre messehaklene viser en forskjell i valg av stoff og bruk av symboler. De etterreformatoriske messehaklene viser at hovedtyngden av stoff som er blitt brukt er fløyel, mens blant de yngre messehaklene er fløyel ikke representert på den samme måten. De etterreformatoriske messehaklene viser også, stort sett, at det er ryggen av messehakelen som er rikst dekorert, da oftest med kors, i forskjellige former, og gjerne årstall. Likevel virker haklene mer eksklusive enn yngre hakler, på grunn av korsenes utførelse og størrelse, og kvaliteten på arbeidet.

Kun en av de etterreformatoriske haklene har en form for Jesusmonogram på selve drakten. (R9) Etterreformatoriske drakter har dog fremstillinger av INRI som en del av sine korsfestelsesfremstillinger.

På tvers av fargene er det latinske korset det som oftest er brukt av dekor på messehakler. På en andre plass kommer gaffelkorset, etterfulgt av det greske korset, hvor korsarmene er like lange. Det greske korset skiller seg imidlertid ut fra de andre korsene, da det ikke er brukt som hovedmotiv, men som en del av større motiver på de forskjellige messehaklene. Kun en messehakel har det greske korset som sitt hovedmotiv.

Sirkler er representert i alle gruppene, og er etter det latinske korset mest brukt som dekor. En grunn for dette kan være fordi sirkelen er et kjent symbol, som de fleste har en viss formening av hva betyr. Sirkelen kan også ha så høy representasjon fordi det er et lett symbol å bruke som en del av annen dekor, og det er lett å gjøre om til et symbol for treenigheten, enten ved å

ha tre ringer som griper inn i hverandre, eller ved å brodere tre ringer inni hverandre. Sirkelen er også et symbol for evigheten, fordi den ikke har noen begynnelse eller slutt.

Aks er det neste symbolet som er vel representert på tvers av de forskjellige fargene. Her vil jeg imidlertid påpeke at blant de lilla messehakelene er det ingen drakter som er dekorert med aks. Aks er anbefalt kun til bruk på grønne messehakler fra Den norske kirke. De grønne messehakelene er riktignok de i mitt materiale som har den høyeste fremstillingen av aks, med fire drakter, men både de røde og hvite draktene er representert med tre hver.

De to neste symbolene som er vel representert på tvers av fargene, er Jesusmonogrammet IHS og lammet. Disse er begge tilstede innenfor alle de fire fargene. Jesusmonogrammet har likevel høyest representasjon innenfor den hvite fargen. Mens lammet er representert innenfor den røde og grønne fargen med like mange fremstillinger, og over dobbelt så mange som blant de hvite og lilla messehaklene.

Den norske kirke sier i sine dokumenter om symboler til bruk på stola og anbefalte symboler til de forskjellige farger at kors kan brukes på alle farger. Det samme gjelder tre sirkler, Alfa og Omega og Kristusmonogrammet Chi Rho. Lammet kan også brukes på alle farger, men her er det et skille mellom lammet, lammet med kors, og lammet med seiersfane. Lammet med kors og seiersfane er kun anbefalt brukt på de hvite messehakelene. Alle lammene i mitt materiale er fanelam. Blant de hvite messehaklene er det imidlertid kun en messehakel som er dekorert med et fanelam. Hvorfor er fanelammet så ofte fremstilt på de andre fargene enn den hvite, som er den anbefalte fargen?

Det kan tenkes at lammet er et av de kristne symboler som er lettest å gjenkjenne, både for dem som er innenfor den kristne tradisjonen, og de som står utenfor. Lammet og Jesus som den gode hyrde er symboler som de aller fleste kjenner igjen, selv om de selv ikke er kristne. Det kan også tenkes at innenfor den kristne symbolbruken viser fremstillingen av Jesus som et seirende lam, både til seier over døden, og til lammet som et rent og uskyldig vesen. Jeg tror at bruken av symboler, og særlig før retningslinjene fra Den norske kirke ble fremsatt, baserte seg på lett gjenkjennelige og allment kjente symboler, for å kunne nå et størst mulig publikum.

Alfa og Omega er representert innenfor alle fargene, og det er syv drakter med dette symbolet.

Chi Rho er representert på seks drakter, men ikke på noen hvite drakter. IHS er representert innenfor alle fargene, men er høyest representert innenfor den hvite fargen. Til sammen er det åtte drakter med dette symbolet.

Det ser ikke ut til å være en stor sammenheng mellom bruken av de forskjellige symbolene og fargene. Jeg vil likevel påpeke at de retningslinjene jeg har tatt utgangspunkt i for symbolenes tolkning og sammenheng mellom symboler og farge, er hentet fra utdrag fra veiledningsheftet til kirkerådet (1990), vedtatt av Kirkemøtet i 1988.

Det er altså kun et mindretall av messehaklene i mitt materiale som er anskaffet etter at retningslinjene ble fremsatt. De fleste av draktene i mitt materiale som faller inn under disse retningslinjene er masseproduserte, og svarer meget godt til retningslinjene.

4.3 Messehakelens kommunikative aspekter

Det har i de siste årene blitt mer vektlagt at drakten skal være en del av både den estetiske utformingen i kirkerommet, samtidig som den skal være visuelt meningsbærende.

Kirkerommet skal ”tale” til menigheten igjennom sin utforming i interiør, symboler, kunst og tekstiler. (Lundby 2006:1)

Men hvor mye kan en drakt kommunisere? Og da tenker jeg spesielt på hvor mye selve drakten kan formidle på egenhånd, uten å være en del av samspillet med kirkerommet og de andre symboler som er en del av en gudstjeneste. Hva sier selve drakten, og draktens utforming til sine tilskuere? Og kan det også tenkes at en messehake kommuniserer andre meninger enn de som opprinnelig er ment?

Selve albaen, og albaens historie vil ikke være noe som en person som ikke har satt seg inn i det vet om. Albaen vil derfor ikke formidle noe av de historiske fakta som ligger bak albaens utvikling. Det meste jeg tror man kan håpe på er at man kan kjenne igjen albaen som en del av prestedrakten. Man kan også muligens gjenkjenne den hvite farge som et symbol på uskyld og renhet. Men dette vil variere mellom personer og kan derfor ikke legges som en mal for alles oppfatning av fargen hvit. Jeg tror likevel man kan anta at de aller fleste personer i Norge vil oppfatte albaen som en del av prestens drakt, og mest sannsynlig, forbinde den hvite fargen

med renhet. Albaen har tidligere vært et plagg som har vært, i høyeste grad, brukt av menn igjennom hele sin historiske utvikling. Det er kun i de siste år at kvinner har brukt drakten på lik linje med menn, og slik sett har også utviklingen av drakten vært mannsdominert. Formen av drakten bærer også noe preg av dette. Det er i den seinere tid kommet modeller av alba for kvinner og menn, med de tilpasninger som er krevd, da særlig for kvinners figur i forskjell til menns figur. Den hvite albaen kan likevel ikke sies å være en veldig ”smigrende” drakt for noen av kjønnene. Drakten etterstreber å være kjønnsløs, noe den også oppnår i stor grad. For uten å ”ta vekk” prestens personlige preg, likestiller den også prester med hverandre.

Prestens stola, som er det egentlige tegnet på hans/hennes embete, kommer i kirkeårets farger. Stolaen kan være dekorert med forskjellige symboler, og helst en Chi Rho i nakken.

Hva forbinder presten med sin stola, og hva forbinner menigheten? Som nevnt tidligere i oppgaven har det tidligere vært knyttet en bønn til påkledningen av stolaen, men i Den norske kirke er ikke det lengre praksis. Presten er likevel klar over at det er stolaen som er hans/hennes ”tegn” på hans/hennes embete. Men utover å være det synlige tegnet på embete, og at presten er ordinert innenfor Den norske kirke, og dermed kan forrette gudstjenester, hva symboliserer stolaen? Historisk sett er stolaen symbolet på Kristus åk, og det har også vært trukket paralleller til stolaen som et symbol for den gode hyrde. Dette er noe man kan anta at presten vet, men vet menigheten det? Eller oppfatter kun menigheten stolaen som et symbol på at denne personen er presten? Stolaen formidler også igjennom sin fargebruk hvilken del av kirkeåret man befinner seg innenfor. Man kan anta at personer som deltar fast på gudstjenester vet hva de forskjellige fargene representerer. Men personer som ikke deltar fast, vil disse vite hva fargene står for? De fleste kan kanskje plassere hovedfargene i forhold til kirkeåret, men kan de forklare hva de forskjellige fargene faktisk symboliserer?

Messehakelen er det siste liturgiske plagget som er en fast del av prestens påkledning, men hvor mye vekt legger presten og tilhørere på messehaklenes utforming og historie?

Messehakelen er ikke et plagg som forteller mye av sin historie og opprinnelse med første øyekast, og man må jobbe seg bakover i historie for å finne messehakelens historiske utvikling.

Jeg tror ikke man kan anta at menigheten vet at messehakelen opprinnelig var et vinterplagg, og at den på 300 tallet ble en erstatning for togaen.

Jeg tror heller ikke man kan forutsette at menigheten vet at messehakelen med sine mange navn, fikk sine første symboler igjennom en prosess med å forsterke sømmene over skuldre og rygg. Men kan man forutsette at presten vet dette? Igjen må man ta høyde for forskjellige nivåer av interesse og kunnskap. Jeg mener likevel at messehakelens historiske symbolikk er for godt skjult for personer flest, muligens også prester. Jeg vil anta at prester vil kunne de forskjellige navn på en messehakel, og at de vet at den representerer kjærlighetens telt, men den historiske utviklingen og symbolenes opprinnelse på messehakelen er neppe like godt kjent.

Så hva kommuniserer messehakelen? For de personene som er kjent med messehakelens historie representerer den en overgang fra toga til messehakel. Den representerer et tidligere vinterplagg som også kunne brukes om sommeren ved at man brettet opp stoffet over armene. Den representer kjærligheten, og at presten trer inn i kjærlighetens telt.

Symbolene brukt på messehakler er symboler som alle henviser på kristne historier og historier. De er alle kjente og de fleste er lett gjenkjennelige symboler, på tvers av nivåer av forståelse. Man kan likevel forutsette en dypere mening bak enkelte av symbolene som forstås av personer med høyere nivåer av kjennskap.

Messehakelen er en del av plaggene som blir brukt i tilbedelsen av gud innenfor den protestantiske tradisjon. Den har felles røtter med den romersk-katolske drakten, som man kan spore tilbake til romertiden. Igjennom historien har man mange eksempler på forskjeller i messehakelens utforminger og dekoreringer, men man kan likevel ved første øyekast si om det er en messehakel, eller en annen type plagg. Selve hakelen har blitt tilpasset samfunnet rundt seg til en hver tid, og tilpasset sitt bruk, med forandringer i selve drakten, både i form og dekor. Den er, uten tvil, en religiøs drakt, med en lang historie.

Messehakelen har en lang tradisjon, og en utrolig overlevelsessevne, på tvers av kristendommens utvikling og kirkesplittelser. Hvorfor har messehakelen blitt holdt så hardt på? Før reformasjonen var de muligens en måte å vise frem kirkens makt og rikdom på: Etter Luther må man ta høyde for en forandring i messehakelens dekorering, og man kan også se at ord på selve drakten blir mer brukt på yngre drakter enn eldre drakter. Så hva symboliserer drakten nå?

Foruten å være en prestedrakt, er også messehakelen et lerret for dekorasjon, og i den nyere tid har det vært praksis fra Den norske kirke at drakten skal være en kommunikator av symboler og evangelium. Den skal også være en del av samspillet i kirkerommet, og formidle evangeliske budskap.

Kan denne siste redefineringen av messehakelens rolle være en måte å tilpasse draktens videre eksistens på? I stedet for å fjerne messehakelen, så har man gitt den en ny og brede mening enn tidligere, for drakten skal nå ikke bare være dekorativ, men også meningsbærende og samspillende. Hakelens dekorasjon og utforminger nå direkte underlagt Den norske kirke, og dekorasjon av nye hakler blir kontrollert av Den norske kirke. Hakelen er altså også et medium for å fremme og kontrollere symbolbruk.

4.4 Eksterne betydninger

4.4.1 Draktens utseende og form- hva formidler det?

Hva formidler draktens utseende og form som en samlet drakt?

Den skiller presten fra menigheten som en rituell leder og markerer presten som autoritet personen i forsamlingen. Historisk sett har bæreren av prestedrakten hatt makt, og drakten har på denne måten blitt en demonstrasjon av bærerens stilling og posisjon i samfunnet.

Drakten etterstreber å være kjønnsløs, og klarer dette til en viss grad. Prestedrakten, som en samling av alba, stola og messehakelen, går inn i rekken av uniformeringer på arbeidsplasser. Prestedrakten er med andre ord en uniform man tar på seg når man skal utføre en gitt rolle, slik som politiuniform, militæruniformer, brannpersonellsuniformer og ambulanseuniformer. Uniformer lar oss gjenkjenne mennesker ut fra påkledning.

Sykehuspersonell bruker også uniformering på sitt arbeidssted, men denne uniformen er det ikke like lett å skille mellom leger og pleiere i. Den lar fremdeles andre grupper umiddelbart gjenkjenner yrkesgruppen som sykehuspersonell, men den lar det være større rom for tolkning av hvilken spesifikk rolle en bærer har innenfor denne gitte konteksten.

Prestens drakt overlater ikke tvil om yrket.

Kan dette være en av grunne for albaens lange historiske utvikling, at den fjerner personlige preg, og på denne måten, via draktens særegne utseende og letthet for gjenkjenning, plasserer dens bærer innenfor en religiøs kontekst, hvor bæreren har autoritet.

Albaens utforming er spesiell når det kommer til uniformering innenfor yrker. Det er ikke mange yrker som har en fotlang ”kjole” som sin offisielle arbeidsuniform for men, og de siste ca. førti år også for kvinner. De eneste gruppene jeg kan komme på er protestantiske prester, katolske prester og munkes. Hvorfor er det foretrukket et kjolelignende plagg innenfor disse gruppene?

Det være pga albaens historiske utvikling, at drakten opprinnelig var en av antikkens høytidsdrakter, og at man derfor har holdt på den på grunn av tradisjon, og den respekten som tidligere har vært forbundet med plagget. I de seinere år kan det være fordi drakten etterstreber å være kjønnsløs, og på denne måten sidestiller på denne måten mannlige og kvinnelige prester. Drakten søker også å fjerne personlige preg fra sin bærer og fjerner på denne måten personlig kontekst.

4.4.2 Symboltolkning – hvilke symboler er foretrukket?

De forskjellige symbolene kan vise flere aspekter av kristendommen, som også i den seinere tid er blitt mer vektlagt enn i etterreformatorisk tid. Haklene som er etterreformatoriske legger hovedvekt i den billedlige formidlingen på selve korset, og hva korset symboliserer innenfor kristendommen. Så i stedet for å utbrodere hakelens symbolikk, har man holdt seg til det viktigste, og det vanligste symbolet, nemlig korset.

Blant de yngre draktene er de forskjellige typene Jesusmonogram vel representert, i form av Chi Rho, Alfa og Omega, IHS og INRI. Hvorfor er det et så tydelig skille mellom etterreformatoriske drakter og moderne drakter i bruken av Jesusmonogrammer?

Jeg tror Luthers vektleggelse av ordet har vært med på å bringe ordsymboler i fokus innenfor den kristne tradisjon. Fordi korset er et allment kjent symbol, uansett om man betrakter det fra et eksternt ståsted, eller innenfor selve religionen, har man følt seg trygg på å bevege seg vekk fra korset som eneste symbol, og beriket messehakelen med andre symboler. Spekteret er med på å vise bredden og spennvidden innenfor den kristne og protestantiske religion.

Men hvorfor har man da fått en oppblomstring i bruken av Jesusmonogrammer (Chi Rho, Alfa og Omega og IHS) på yngre drakter? Det er ingen referanser i bibelen til verken IHS eller Chi Rho. IHS er de tre første bokstavene i den greske måten å skrive Jesus på.

Alle har en formening om hva Alfa og Omega betyr og står for. Begynnelsen og slutten, alt og ingenting. Men hva står det for innenfor kristendommen, og hvorfor benyttes det så ofte på messehakler? Det er tre referanser til Alfa og Omega i bibelen.

APE 1,8 ”Jeg er Alfa og Omega, sier Gud Herren, han som er og som var og som kommer, den Allmektige.

APE 21,6 ”Og han sa til meg: Det er skjedd. Jeg er Alfa og Omega, begynnelsen og enden. Jeg vil gi deg trøste av livs vannkilde uforskyldt.

APE 22,13 ”Jeg er Alfa og Omega, begynnelsen og enden, den første og den siste.

Bibelens referanser omfatter altså de tolkningene som vanligvis forbindes med Alfa og Omega, men den gir også en dypere mening til de gamle bokstavsymbolene, ved å redefinere og tillegge kristne mening til dem.

Under innførelsen av protestantismen vektla Luther ordet, som guds ord og befalinger. Hovedvekten ble lagt på selve ordet som guds fremste kommunikasjon til mennesket. Så det er kanskje ikke så rart at etter innførelsen av protestantismen blir ordet også i form av symboler en større del av den liturgiske fremstilling. Det kan tenkes at det er derfor det er så mange Jesusmonogrammer og Alfa og Omega representert i gruppen over yngre messehakler. Men fremstillingen av ordet som symboler i form av greske bokstaver kan også bidra til en mystifisering av innholdet i kristendommen. Uten kjennskap til symbolenes betydning og til historiene bak symbolene, har ikke symbolene noen mening utover å være dekorative.

4.4.3 Det nasjonale aspektet ved messehaklen

Som nevnt tidligere i teksten, har Den norske husflid levert en del av de hakelene som jeg har dokument i mitt materiale.

Rydland og Sandberg nevner spesielt Husfliden som en produsent av messehakler og Husfliden i Oslo som en aktiv og engasjert produsent i å fremstille og fremme norske kirketekstiler som en del av den nasjonale identiteten. (Rydland og Sandberg 2005:118/119)

En egen kirketekstilavdeling ble bygget opp i 1920 årene og var en stor leverandør av norske kirketekstiler utover 30 tallet og i etterkrigstiden. En del av ideologien var å ivareta nyttehusfliden, med sitt opphav i Eilert Sundt¹⁵, og kunsthusfliden¹⁶ som var knyttet til det gamle kunsthåndverket.¹⁷

Fotomaterialet som jeg har samlet inn, viser også at de siste anskaffete messehakler ikke kommer fra Den norske husfliden, men er masseproduserte messehakler fra utlandet. Det kan virke som om kirken er gått mer vekk fra det nasjonale aspektet ved messehakelen og istedenfor vektlegger samspillet mellom haklen og kirkerommet. Det er også blitt vanligere enn tidligere med spesialbestilte messehakler fra kunstnere, som er laget spesielt til det kirkerommet de skal brukes i.

Det kan dermed se ut som det nasjonale aspektet ved hakelen har måtte vike for hakler som er spesialbestilt, og i større grad enn tidligere tar hensyn til samspill og kommunikasjon, og for billigere produserte tekstiler fra utenlandske firmaer.

Spesialbestilte messehakler kan tilføre kirkerommet mer og dypere mening og bidra til et større samspill mellom de forskjellige delene av kirkerommet.

¹⁵ Nyttehusfliden har sine røtter i Eilert Sundt (1817 – 1875) sine sosiale ideer om en husflid som et middel i kampen mot fattigdom og arbeidsløshet, uten interesse for det estetiske.

¹⁶ Kunstfliden var knyttet til det gamle kunsthåndverket og var representert ved Kunstindustrimuseet, hvor Henrik Grosch (1848 – 1929) var leder for dette arbeidet.

¹⁷ Den norske husflidsforening ble stiftet i 1891 og var en sammenslutning av flere organisasjoner med ulikt innhold, men med et felles mål om å ivareta både nyttehusfliden og kunsthåndfliden. På tross av forskjellig vektlegging og en prioritering av nyttehusfliden i mellomkrigstiden, har tekstiler vært en del av Husflidens sine hovedområder, både innenfor bildevev, nyttevev, strikking og broderi. Husflidens nasjonale ideologi gikk derfor godt sammen med kirkekomiteen sitt arbeid for å skape en egen norsk kirkekunst. I samtaler med personell på Husfliden i Bergen kom det frem at de tidligere hadde levert messehakler til Den norske kirke, men at dette ikke var noe de egentlig visste om de gjorde lengre. I følge kilder i mitt materiale har det kommet frem at det skal foreligge en katalog fra Den norske husfliden. Denne har det ikke vært mulig for meg å skaffe til veie. Husfliden i Bergen visste heller ikke noe om en mulig katalog, og hadde ingen personer ansatt som hadde messehakler som sitt ansvarsområdet. De hadde imidlertid under opprydning på et lager funnet en eske med ferdig broderte motiver for applikasjon på messehakler.

Kunstnere vektlegger gjerne andre aspekter enn det nasjonale i sin utførelse, og den messehakel som foreligger i Nykirken som er spesialbestilt viser mer ”lek” med materialer og farger enn hva hakler fra Husfliden viser. Masseproduserte hakler viser heller ikke noen tilknytning til det nasjonale aspektet som tidligere (40-50 årene) var vektlagt.

Masseproduserte messehakler kjøpes inn etter en omfattende godkjenningsprosess, så man vil alltid finne en messehakel som passer til kirkerommet med tanke på farge og til en viss grad i form og utførelse. Det vil likevel aldri blir det samme som en spesialbestilt hakel fordi kvaliteten på arbeidet er av en helt annen standard. Selv om også mange av de masseproduserte er svært pent laget.¹⁸

Fordi Husflidens messehakler har vært bestillingsvare fra katalog, kan man også argumentere med at disse også er masseproduserte. Dette stemmer, men kun til en viss grad. Husfliden har kun levert messehakler til Den norske kirken. De firma som er trukket frem i denne oppgaven som produsenter av masseproduserte messehakler leverer til mange kirker, både protestantiske og katolske, i en mye større skala, enn den norske Husflid noen gang har gjort.

Ved å bestille messehakler blant annet fra firmaer som masseproduserer dem, og ved å bestille dem fra kunstnere, og ikke lengre benytte seg av Den norske husfliden mener jeg at det nasjonale aspektet som husflidensdraktene kommuniserer er mindre vektlagt i dag i de fire kirkene jeg har undersøkt, enn tidligere.

¹⁸ Fordi Husflidens messehakler har vært bestillingsvare fra katalog, kan man også argumentere med at disse også er masseproduserte. Dette stemmer, men kun til en viss grad. Husfliden har kun levert messehakler til Den norske kirken. De firma som er trukket frem i denne oppgaven som produsenter av masseproduserte messehakler leverer til mange kirker, både protestantiske og katolske, i en mye større skala, enn den norske Husflid noen gang har gjort.

4.5 Oppsummering

Enkelte av prestedraktens deler strekker seg historisk sett tilbake til romertiden. Messehakelen har vært i bruk i både den romersk-katolske og de protestantiske kirker.

Det har ikke vært store forandringer i selve messehakelens form, men noen av delene har blitt redefinert og tillagt nye betydninger.

Det er et skille i symbolbruk mellom førreformatoriske, etterreformatoriske og yngre hakler. Etterreformatoriske hakler er enklere dekorert og har sin hovedvekt av symbolbruk på baksiden av haklene. De yngre haklene er rikere dekorert enn etterreformatoriske hakler, gjerne med flere symboler, og med symboler som griper inn i hverandre på en måte som tidligere ikke var vanlig. Korset er fremdeles, på tvers av eldre og yngre hakler, det symbolet som er mest brukt i dekorasjonen av messehakler. Enkelte av de yngre draktene er dekorert med bokstaver og bokstavsymboler, som på ulike måter viser til Jesus eller treenigheten. Det er rimelig å tenke seg at denne type dekorasjon også henspiller på betydningen av tekst og ord i den protestantiske tradisjonen. Messehakelens funksjon som et "lerret" for kommunikasjon er vesentlig for dagens drakter.

For de troende spiller dekorasjonene på drakten på sentrale kristne fortellinger og temaer via symboler og farger. For liturgiske eksperter i Den norske kirke er drakten en taus kommunikator av mer detaljert liturgisk kunnskap, og en del av samspillet i kirkerommet. Fra et religionsvitenskapelig utenfraperspektiv bidrar drakten til å vise hvilke deler av religionen som til en hver tid vektlegges, for eksempel i forholdet mellom det universelle og det nasjonale, mellom historie og fornyelse, mellom det som er felles innenfor norske kirker og det som er spesifikt for den enkelte.

Uansett fra hvilket ståsted man betrakter messehakelene, er de fantastiske arbeider i søm og design.

Litteraturliste:

Bugge, Anders og Kielland, Thor, *Alterskrud og messeklær i Norge*, Kristiania, Norsk folkemuseum, 1919

Den nye prestedrakten i Den norske kirke, Oslo, Den norske kirkes presteforening, 1984

Engelstad, Helene, *Messeklær og alterskrud*, Oslo, Kunstindustrimuseet 1941

Den norske kirkes presteforening 28. Generalforsamling og 29 generalforsamling, Oslo, 1967

Gudstjenestebok for Den norske kirke, del 1, Oslo, Verbum, 1996

Intercollegas nr. 4, nov. 1971, årgang 3. Spesialnummer

Lidên, Hans- Emil og Eller Marie Magerøy, *Norske minnesmerker, Norges kirker*, Bind 1, Oslo, Gyldendal norske forlag, 1980

Lidên, Hans- Emil og Eller Marie Magerøy, *Norske minnesmerker, Norges kirker*, Bind 2, Oslo, Gyldendal norske forlag, 1980

Liturgiske klær i den norske kirke. Et veiledningshefte med utgangspunkt i retningslinjer vedtatt av Kirkemøtet 1988, 1990

Lundby, Turid, *Kirketekstilens bakgrunn og bruk*, Oslo, 2006

Rydland, Solveig og Sandberg, Solveig, *Tråder mellom himmel og jord*, Valdres, Valdres trykkeri, 2005

Vinnes, Solveig Skeie, red, - *og du skal lage hellige klær-*, Trondheim, Tapir, 1999

Internett adresser:

<http://www.katolsk.no/biografi/7bretagne.htm> - 07.12.2007

<http://kirken.no>

<http://www.kirken.no/kirketekstiler> - 11.12. 2008, 04.03.2008, 12.04.2008

<http://www.kirken.no/?event=showArticle&FamID=3524> 11.02.08

www.ra.no

<http://www.riksantikvaren.no/?module=Articles;action=Article.publicOpen;ID=2302>
05.05.2008

<http://www.pluto.no/Litteratur/Bibelen/Online/>

Appendiks 1 – symboler til bruk på stola

Symboler til bruk på stola

Teksten og tegningene er hentet fra veiledningsheftet til Kirkerådet (1990): "Liturgiske klær i den norske kirke. Et veiledningshefte med utgangspunkt i retningslinjer vedtatt av Kirkemøtet 1988".

1. GENERELT OM SYMBOLER

Helt fra kristendommens aller første tid har kirken gjort bruk av symboler for å uttrykke troens innhold.

I det følgende vil det bare blir gitt en kortfattet kommentar til de symboler som synes å være de mest naturlige med sikte på bruken av stola, dersom stolaen fremstår med særskilte symboler. Det understrekes at tegningene under er eksempler på symbolfremstillinger og ikke mønstre for slike. For lesere som ønsker en fyldigere fremstilling, henvises det til aktuell faglitteratur om kristne symboler.

Symbolene under ble anbefalt som forslag til symboler på stolaer av Draktutvalget i Kirkerådet 1. februar 1990.

Symbolene er tegnet for Kirkerådet av Petter Mohn



1.

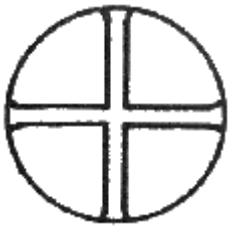
KORSET er kristendommens hovedsymbol. Det står først og fremst for Kristus, men også mer allment om den troende i Kristi følge. Særlig naturlig er det å bruke dette symbol for den som har gått inn under "Kristi åk". Det kan gis mange forskjellige korsformer. På stola bør man overveie følgende: Det latinske kors, hvor tverrbjelken er kortere enn langbjelken.



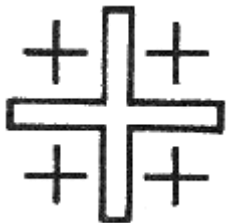
Gaffelkorset eller Ypsilonkorset (etter den greske bokstav Y, ypsilon) har særlig vært brukt på messehakler, og det i to hovedformer. Det er eksempler på at korset kan tolkes som et uttrykk for treenigheten.



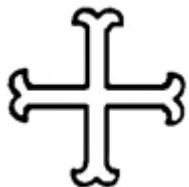
Det greske korset, hvor korsarmene er like lange.



Denne korsformen kan være omsluttet av en ring, evighetsmerket, og kalles da gjerne innvielseskurs.



Det såkalte evangelisasjonskurs eller misjonskurs, består av et hovedkurs med fire mindre kurs på eller mellom korsarmene.



Ankerkurs er også et alternativ som særlig understreker kurset som håpet.



Kløverbladkurs innbefatter også treenighetstanken.



1a.

KORSET KOMBINERT MED KRONE uttrykker Kristi (og de kristnes) seier over døden.



1b.

KORSET SAMMEN MED ANKER OG HJERTE blir et uttrykk for tro, håp og kjærlighet hvor korset står for troen (1. Kor. 13,13).



2.

KRONEN står for seier (sml. 1a)

3.

FISKEN er egentlig et Kristus-symbol. Dette henger sammen med at hver bokstav i det greske ordet for fisk "ichtys" danner en kristen bekjennelse "Iesous Christos Theou Hyos Soter" (Jesus Kristus Guds Sønn Frelser) som vi setter sammen begynnelsesbokstavene i de tilsvarende greske ord. Fisken er et særlig kjent symbol fra forfølgelsestidene i kirkens aller første tid.



3a/b.

SAMMEN MED BRØD OG DRUER er fisken et nattverdsymbol (Joh. 6,11 og 21,9 om fisk og brød).



4.

PALMEGRENEN er et symbol for seier (Åp. 7,9). Brukes av og til sammen med et annet seierssymbol, kronen (2).





5.

CHI RHO utgjør de to første bokstavene i det greske ordet for Kristus, og står på denne bakgrunn frem som et klart Kristussymbol.



6.

ALFA OG OMEGA representerer begynnelsen og enden i det greske alfabetet. Sammen med et kristussymbol fremheves Kristus som den første og den siste (Åp. 21,6).



7.

LAMMET er også et Kristussymbol (Joh. 1,29). Da fremstilles lammet med kors eller også med en seiersfane. Også slik understrekes ulike sider ved Kristi gjerning gjennom bildet av det lidende eller triumferende lam.



8.



KRYBBEN er et typisk julemotiv. Dette symbolet bør ikke stå alene, men anbefales kombinert med stjernen.

9.



STJERNEN er som symbol knyttet til julen og åpenbaringstiden. Dens form er vanligvis enten den tradisjonelle femspissede julestjernen (Kristi fem sårmerker) eller den gamle, norske korsliknende stjerneform (Dynnasteinen på Hadeland).



10.

TORNEKRONEN knytter til Jesu lidelse og er uaktuell som symbol utover fastetiden. Kan også kombineres med nagler.



11.

NAGLENE er som symbol også knyttet til Jesu lidelse og har det samme begrensede bruksområde som nr. 10.



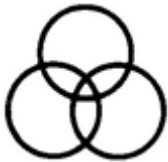
12.

LYSET er både et Gudssymbol (1. Joh.,1,5) og et Kristussymbol (Joh. 8,12). Det kan også stå som et lys for Guds ord (Salme 119,105 og 2. Pet. 1,19).



13.

TREKANTEN er det mest vanlige av treenighetssymbolene. En slik likesidet trekant forutsettes å stå alene uten noen form for kombinasjon med andre symboler, bortsett fra sirkelen, som uttrykker evighetssiden ved treenigheten.



14.

TRE RINGER som griper inn i hverandre er også et treenighetssymbol.



15.

DUEN er et symbol for Den Hellige Ånd (Matt. 3,16).



16.

FLAMME/ILDTUNGE er også et Ånds-symbol (Apg. 2,3-4).



17.

AKSET er et vekstsymbol. Akset på en stola bør være fylt (et modent aks). Til tider er akset kombinert med druene.



18.

DRUENE er et annet symbol for vekst (sml. 17). Sammen med akset symboliserer de nattverdets vin og brød.



19.

LAMPEN OG LYKTEN symboliserer begge forventningen (sml. Jesu liknelse i Matt. 25,1-13), men kan også stå som et symbol for Guds ord (Salme 119,105).



20.

ANKERET er et symbol for håpet (Hebr. 6,18). Det kombineres ofte med andre symboler (se f.eks. 1b).



21.

TIMEGLASSET symboliserer at Kristus er Herre i tid og evighet, og at vi skal stå til ansvar overfor ham.



22.

NØKKELEN er egentlig et Peters-symbol, men kan også brukes på en stola i tilknytning til ordet om nøkkelmakten (Matt. 16,19), som er gitt til kirken.



23.

HÅNDEN symboliserer at Gud har lagt sin velsignende hånd på et menneske.



24.

SKJOLD OG SVERD. Skjoldet som er troens skjold og sverdet som er åndens sverd, dvs. Guds ord (Ef. 6,16-17) om troens kamp.

2. EKSEMPLER PÅ SYMBOLER I KOMBINASJON MED DE LITURGISKE FARGENE

Tabellen under viser hvordan eksemplene på symboler kan anvendes i kombinasjon med liturgiske farger. ("+" betyr anbefalt forslag). Utvalget viser de mest vanlige og oftest anbefalte symboler til bruk på stola. Det er anledning til å velge andre symboler.

Alle symboler til stolaer skal godkjennes av biskopen etter vanlig prosedyre for godkjenning av nye kirkelige tekstiler (les mer om godkjenning under pkt. 3).

	Symbol/symbolkombinasjon	Hvitt	Rødt	Fiolett	Grønt
	Kors	+	+	+	+
1	1 a. Kors og krone	+	-	-	-
	1 b. Kors, anker og hjerte	-	-	-	+
2	Krone	+	-	-	+
	Fisk (ichtys)	+	+	+	+
3	3 a. Fisk og brød	-	-	-	+
	3 b. Fisk og druer	-	-	-	+
4	Seierspalme	+	-	-	+
5	Kristusmonogram (Chi Rho)	+	+	+	+
6	Alfa og Omega	+	+	+	+
	Lammet	+	+	+	+
7	7 a. Lammet m/ kors	+	-	-	-
	7 b. Lammet med seiersfane	+	-	-	-
8	Krybbe	+	-	-	-
9	Stjerne	+	-	-	-
10	Tornekrone	-	-	+	-
11	Nagler	-	-	+	-
12	Lys	+	-	+	+
13	Trekant	+	+	+	+

14	Tre ringer	+	+	+	+
15	Due	-	+	-	-
16	Flamme / ildtunge	-	+	-	-
17	Aks (jf. 18)	-	-	-	+
18	Druer	-	-	-	+
19	Lampe	-	-	+	-
20	Anker	-	-	-	+
21	Timeglass				

Appendiks 2 – skjema over symboler i mitt materiale

	Røde	Grønne	Hvite	Lilla	SUM
ubestemmelig kors	1	2	1	1	5
Latinske Kors	7	6	7	3	23
Greske kors	3	1	2	1	7
gaffelkors	5	2	1	1	9
Apostler	2				2
korsfestelse	2	1			3
INRI	4	1			5
Våpenskjold	2				2
Martyrer	1				1
Årstall	2				2
leoparder	1				1
sirkler	3	5	1	3	12
fransk lilje	2	1			3
kroner	1	1			2
palmegren	1		1		2
Hodeskaller	3				3
Aks	3	4	3		10
Druer	1	3	3		7
blader		1	1		2
Chi Ro	4	1		1	6
IHS	2	1	4	1	8
Fanelam	3	3	1	1	8
Pelikan	1	1			2
Blomster	3	1	1	1	6
stjerner	3	2			5
Alfa omega	2	2	1	2	7
Beger	2				2
Nagler				1	1
Fønix		1			1
Ecclesia Synagoga		1			1
Syv segl		1	1		2
Tornekrans	3	1		2	6
Lysestake		1			1
trekanter		1	1		2
Bibelvers		1	1		2
Frukt		1			1
Jesus			1		1
Engler			1		1
Barn			1		1
liljer			1		1
Fisk			1		1
anker			1		1
slange	120		1		1
helgener			1		1

Appendiks 3 – Inventarlister fra norske minnesmerker

Inventarlister hentet fra Norske minnesmerker, Bergen, bind 1 og 2.

Johanneskirken

a)

Rød silkedamask, kantet med smale gullbånd. Motiv i stoffet; kors med ring og stråler i runde felter, 8-bladsroser i mellomrommene. På ryggen kors av brede gullbånd. Utfylling av broderte stjerner og tannsnittborder. På forstykket kors med korte tverrarmen, ellers som på ryggen. Brodert på foret ; D N H (den norske husflidforening)

b) Av fiolett lin. På ryggen i broderi og applikasjon kors med ring med stråler. På forstykket brodert sammenkoblet Alfa og Omega omgitt av en krans. Merket med bånd på foret: ”den norske husflidforening/ OSLO (husfliden) NORGE”.

c) Av hvit silkedamask kantet med hvit silkesnor. På ryggen kors konturet med brede gullbånd. Korset har broderte motiver på hvit silke. I korsmidten Jesu monogram i medaljong, for øvrig vinrankemotiver i medaljonger, til dels med aks. Forstykket har stolpe i samme materialer som korset. De samme broderte motiver i medaljonger.

d) Av rødfiolett fløyel kantet med bredt og smalt gullbånd. På ryggen kors satt sammen av gullbånd. Korsarmene har ytterst brodert rosett og er omvunnet av en brodert tornekrans. På forstykket ring av samme materialer som korset, med brodert kristogram inni.

e) Av grønn silkedamask, kantet med grønn silkesnor. På ryggen kors med brodert Jesu monogram og vinrankemotiv med aks. På forstykket ring av gullbånd med brodert guds lam i tornekrans.

f) Av hvitt stoff, blankt på vrangen. Casulaform. Rygg og forside har gaffelkors av bredt gullbånd prydet med firkanter med gullkors konturert med rødt. (Hører sammen med det hvite pultklede som ikke er i bruk.) Fra firmaet De Ritis ifølge påsydd bånd. ”De Ritis / Roma, VIA dei CESARI, 48. VIA S: CHIARA, 38.”

Messeskjorter 4 stykker.

Mariakirken

Om messeklær har inventarlistene og regnskap følgende opplysninger: 1717: 2 ”Plüssen Messegewandt. 2 Mess Hembder.” 1757: ” 1 Messgewand vor rothen Samvit welches jeder Sontag gebraucht wirt. 1 dito gantz alt und unbrauchbarer.” I 1767: ”1 rød fløyels Messe Hagel som nu bruges, af 1666, den Tiid foæret af Hinrich Frerichs og Claus Gercken. 1 dito ubrugelig - - - - - 2 gamle Messe skioter”

28.20.1840 :”Anskaffet en nye Messehage, hvorføre betalt for endel fint ægte Fløiel --- spdl. - 6. For 10 ½ alen ægte Træsser til Garnering = 10 spdl. – 60. Til skrædder Selsing syelønn = 6 spdl. – 24. Til kunstmaler Losting for at resaurere og forgyldte de antiue Ornamenter fra den gamle messehage = 10 spdl. Messehagen kostet til sammen =32 spdl. – 3- 12” Invl. i regnskap 1844-53 syns å bekrefte at de utsmykte deler av messehakelen fra 1666 da var blitt montert på ny fløyel: ”1 ny rød fløjels Messehage med Zitaterne af den Casserede.”

Messehagler i dag.

a)

Deler av den nevnte fra 1666, på nyere fløyel, jfr. overstående. Fremdeles i bruk. Bred rett rygg, kort avrundet forstykke, som er delt i to og sammenholdt av hekter i halsen. På ryggen kalavariegruppe i opphøyd broderi. Grov metalltråd i Jesu hår og skjegg, og Johannes hår. For øvrig sølvtråd. På korsstammen og korsarmene tulipaner og bladmotiver i leggsøm. Armene har palmettmotiver med rankeelementer. Nederst på korsstammen er festet et kranium med ormer som kryper ut av øynene, og under kraniet korslagte knokler. Tvers over øvre korsarm et bånd, voluttaktig opprullet i begge ender, med latinske versaler INRI. Maria og Johannes står på blomstermark. Maria holder hendene samlet foran brystet. Iført stor kappe som også ligger over hodet. Johannes løfter høyre hånd mot korset og peker ut til siden med venstre hånd. Hele broderiet er malt. Jesu legeme forsølvet, med brun markering av muskulaturen. Rød munn, svartbrunt i de halvåpne øyne, rødbrun blodstrøm i siden, på denger of føtter. Lendekledet forgylt, likeledes hele korset. Hodeskallen og knoklene forsølvet. Maria har forgylt kjole, blå kappe med gullfor. Johannes forgylt kjortel og kappe, den siste med grønt for. Bakken grønmalt med røde og blå blomster. Under motivet: ANNO 1666, med sølvtråd i opphøyd leggsøm. De to forstykker har våpenskjold i opphøyd broderi, utført i leggsøm med

metall tråd og derpå malt. Begge skjold kløvd. Det til venstre har forgylt bumerke i 1. felt, tre sølv franske liljer i 2 felt. Bunnen i skjolder utgjøres av fløyelen i messehakelen. Rundt skjoldet hjelmklede med store akanrusblad. Hjelmtegnet stokkfisk (opprinnelig kronet?) mellom to vesselhorn. Akantusen malt i blått og gull mot rosa bunn. Litt grønt, for øvrig gull og sølv på hjelmen og hjelmtegnet. Smykket borte men kjedet i behold. Øverst på samme stykke et konturbrodert bånd med navnet "Clas. Gerckens". Våpenskjoldet til høyre har et annet bumerke (forgylt) i 1. felt, sølv stokkfisk (opprinnelig kronet?) i 2. felt Hjelmtegn: to opprettstående grønne fjær. Også her arakantusblad rundt skjoldet. På hjelm og hjelmtegn gull og sølv, litt rosa og grønt. Smykke borte, litt av kjedet bevart. Bunnen i hjelmekledet blå. Øverst konturbrodert bånd med navnet "Hinrich:Fredericsh". Messehakelen kantet med enkelt gullbånd, riflet på langs. Enkel messinghekte i halsen. Gråhvitt lerretsfor med nytt ripsbånd langs kanten. Rygg h. 117 cm, br.85 cm. Forstykke h. 70 cm, br. Over våpene 30 cm. Reparert ved kunstindustrimuseet i Oslo 1964.

b)

Messehaket ant. Fra 1800-årene. Muligens identisk med "1 rød fløiels messehaket med zirater ny 1884". I invl. 1900, men er av rød silke med gullbroderier. Bred, rett rygg. Forstykket sterkt innsvingt og ringet. S sammensatt i brysthøyde og her forsynt med lukning på den ene siden. Ryggen har stort kors av gullbånd som danner kontur. Så vel korset som stoffet utenfor et overbrodert med vinranker og kornaks av gullbånd og gulltråd i leggsøm og med applikasjoner av gullsnorer og stoff av gulltråd. Dessuten er brukt gullpaljeter. Forsiden er overbrodert på lignende måte, men har bred stolpeform fra brystet og ned istedenfor kors, dessuten dobbelt gullbånd langs halsåpningen. For- og bakside har gullbånd langs kanten. Rødt silkefor. Rygg h. 106 cm, br.70 cm. Forstykket h. 95 cm, største br.71 cm, minste, over lukningen, 43 cm.

c)

Messehaket, ant fra etter 1900. Nevnes ikke i invl. fra det år, som bare omtaler en med "Zirater" (se under b) og en gammel av rød fløyel (vel=a). Mørk, rødfiolett fløyel. Svakt svunget bred rygg og smalere, noe mer svunget forstykke. På ryggen kors av brede gullbånd. Langs kanten to 2,6 cm brede vevede gullbånd. Fiolett, blankt for. Fire messinghekter. Rygg h. 92 cm. Br. Nederst 70 sm. Forstykke h. 85 cm, br. Nederst 58 cm.

d)

Damaskvevd med grønt palmett- og blad mønsker på gullinnvirket bunn. Ryggen har gaffelkors av gul silke med vinløv og drueklaser brodert med rødt og med gulltråd i leggsøm. I krysset Guds lam brodert med hvitt og svart, rød korsfane på stang av gulltråd og rødt i leggsøm. På forsiden stolpe av gul silke med vinløv, drueklaser og kornaks brodert med rødt og med gulltråd i leggsøm. Gullbånd langs kantene. Gult silkefor. Rygg h. 108 cm, br. Over skuldrene 68 cm, br. Nedre del 64 cm. Utført av Ester Tybring Struve, 1957.

Messeskjorter, 3 stk.

Nykirken

Etter brannen i 1800 fikk kirken det interiør som den med visse forandringer beholdt frem til 1944, og som etter 1944-brannen ble kopiert.

Et nytt alterlaken nevnes i 1763, 1779 og i 1898. (regnskap) I 1825 fikk kirken "et brugeligt alterlagen...som er omgjort af 2 gamle messeskjorter". Samme år nevnes en "messeskjorte med hvidsøm og kniplinger, et alterfløil og en fløiels messehage". I 1874 hadde kirken et alterlaken som var nytt i 1868 og 3 "ubrugelige alterduger".

Messehagler. I 1825 ble en "rød fløiels fruentimmer kaabe kjøbt --- til omarbeiding til en ny messehage til brug for præstene ved alteret." I 1831 ble den sydd av Beate Møller og forsynt med "prydelse i guld og sølv i silkesøm." Det forgylte sølvarbeidet ble utført av gullsmed Andreas Beeder. 1 fløyels messehaket nevnes i 1874. Ved brannen i 1944 ble 2 messehagler reddet, mens 1 gitt tapt.

Messehaket. Av høyrød silkebrokade mønstret med liljer og torne kroner i firpass. Rødt silkefor. På brystsidene var brodert et anagram i gulltråd, på ryggen et "guldmorskors" kantet med 2 rader gull-lisser. Den var tegnet av ark. Chr. Christine og sydd av frk. Høie, Bergen. (opplysn. Ved klokker W. H. Christie 1911.) Denne messehaket ble ikke reddet i 1944.

Messehagler i dag.

a)

(1831) Rød fløyel, kantet med doble smale gullbånd. Svakt innsvinget rygg, sterkere innsvinget forstykke. Rund, temmelig vid halsutrigning. Hekter på høyre skulder. Falmet rødt silkefor. Partiet ved skuldrene lappet. Ryggen har applikert kors av gul fløyel. Rundt

korsmidten tornekrans brodert med gul og grønn silkestråd, omgitt av glorie av forgylt blikk som grener ut i spisse stråler. Under korset hodeskalle med korslagte ben i høybroderi med sølvstråd. Forstykket har trekantet felt av sølv(?) blikk med Jahve-tegn omgitt av glorie av forgylt blikk. Under Jahve- tegnet korslagte grener i silkebroderi i grønt og hvitt. H. forstykke 90 cm. St. br. 65. cm. Minste br. 48 cm. Høyde rygg, 108 cm, st. br. 71 cm, minste br. 55 cm. Muligens identisk med messehakelen som ble sydd i 1831 (se ovenfor)

b)

Messehaket. Moderne. Grønn silkebrokade kantet med gullbånd. Mørkt grønt silkefor. På ryggen hvitt silkekors med brodert korslam med fane i korsmidten omgitt av brodert krans. Forsiden har tilsvarende kors med tre sirkler i korsmidten, flankert av Alfa og Omega.

c)

Messehaket. Moderne. Gul silkebrokade. Gult silkefor. På ryggen hvitt silkekors med jesu monogram i korsmidten omgitt av tre konsentriske ringer og krans. Ryggen har stolpe av hvit silke med krisogram flankert av Alfa og Omega.

d)

Messehaket. Moderne. Mørk fiolett fløyel. Mørk fiolett for. Ryggen har kors med Jesu monogram i gotiske bokstaver. Forstykket har tre nagler omgitt av tornekrans. Innsydd merke: Van Poulles Ltd. Purley-Surrey 01-668-6266.

Messeskjorter. Nye messeskjorter nevnes i 1763,1767,1785, 1808 og 1825 (regn.) I 1874 hadde kirken 3 ”messeskjorter, reparerede i 1864”. I dag har kirken 4 hvite messeskjorter av bomull.

Domkirken

Bispekåpe (korkåpe). I regnskapet 1756 omtales ”Een Chor=kaabe, som hos Klokkeren er beroende, tilkommen 1754”. I invl. 1798: ”1 hvid AlterChorkaabe hos Biskoppens”. I invl. Ajurført 1937, er fremdeles oppført 2 korkåper. Den ene har ”Guldkors og kvaster”, den andre ”sølvfrynser”. Sistnevnte betegnes som gammel og oppbevart i en lang kasse med lokk. Den var i 1937 utlånt til BHM, hvor det fremdeles befinner seg en bispekåpe fra Domkirken (med

nr. 196) Av lyst blågrønn silke med brosjerte blomster med sølvtråd. Kantet med kniplingsbord av sølvtråd (skjellmønster). Hvitt silkefor i smårutet veving. Vid kappefasong. Sydd sammen av fire stykker, med kiler nederst som gir vidde. Rund utringning. Noe legg ved nakken. Bred knytebånd av silke Litt lengre nede påydd rektangulært lukkeklaff av stoffet og med samme mord. Hekter og maljer. H. foran 92 cm (med sølvkniplingen) bak 100cm. Bordbredde 4,5 cm. Lukkeklaffen 32,5 cm lang (med sølvkniplingen). Bispekåpen var med på norsk folkemuseums særutstilling nr 10, ”alterskrud og messeklær i Norge”, 1919 som nr. 131 C. Den ser ut til å ha vært meget lik de bispekåper som ble brukt ved Fredrik V's salving 1747. (se Povl Eller 1976, ill. s. 40 og 41)

Messehaket. Den første vi har opplysninger om ble forært til Domkirken av Erik Rosenkrans, i 1563. Den var ”en sort messehaget aff flogell” (finnes ikke lengre) ifølge Absalon Pederssøns dagbok (utgitt 1963 s. 44-45) som har disse tilføyelser i marginen: ”Messehaget fick vi icke ennw” og ”Mesehagelen fick vi icke di han sagde her ingen vere som kand sy hans vaaben paa honnom, huilked hand vil giøre lade udi, Danmarch, oc sende det siden hid op”. To messehagler som trengtes etter brannen i 1702 ble beregnet til 100 rdl. I invl. 1712 figurerer imidlertid ”en nye rød fløyels messehaget, omkanted i alle kanter med guldalunder, med et bardyred Crusific, 3de billeder og 2de vaaben bag paa, foræred af høyedle og velbaarende hr. Etatsraad og stiftsbefalingsmand Wwilhelm de Tonsberg. (finnes ikke lengre) I regnskapet 1747 opplyses: ”1 nye bedyret mæssehaget med Crusifix, tilkommen = 1747. Som af een deel Fruentimmer her i Menigheden, er til Kirken foræret. (finnes ikke lengre) Av inventarlisten 1798 fremgår at denne messehaket var av rød fløyel. Fra en anonym giver fikk kirken en ny messehaket i 1797, og det ble skaffet et ”federal” til den. I 1804 nevnes ”1 casse hvorudi 1 nye masse hager”. I invl. 1842 og 1862 har med en messehaket. I 1866 fikk man en ny messehaket, og det ble bestemt at den gamle skulle ”forblive ved kirken for at benyttes som reserve”. I invl. 1867 er oppført to røde messehagler av fløyel.

Messehagler i dag:

a) Messehakelen fra 1797. Av vinrød fløyel, kantet med bredt gullbånd. Ved rundt utringningen. Bred rett rygg. På ryggen korsfestet Kristus i sølv og gull i opphøyd broderi. Et flak av sølv med INRI på korstoppen. Figurens hode heller mot høyre, føttene naglet side om side. Stråleglorie og kropp i sølv. Kors, hår, skjegg, tornekrone og lendeklede i gull. Ved

korsfoten hodeskalle med korslagte knokler i sølv. Lysegrønn bakke under (sølvtråd og grønn silke) Bladmotiver på bakken. Nederst innskrift med gulltråd "ANNO 1797". Forsiden har bare en stole av to gullbånd. Forstykket er noe innsvinget øverst. Hekter på venstre skulder. For av lyserød lerret. Rygg h. 116 cm, br. 87 cm, forstykket h. 102 cm, br 87cm.

b)

Messehaket av purpurrød fløyel. Kantet med dobbelt gullbånd. På ryggen likarmet kors av dobbelt gullbånd som danner entrelac med konsentriske ringer av tre smalere bånd.

Korsarmene ender i broderte gullkroner i tykksøm. Gull-lisse i siksak omkring ringene.

Ryggen svakt innsvinget øverst. Forstykket er av samme form som ryggen, bare mindre, uten midtmotiv. Foret med vinrød silke. Vid rund utringning. Hekter over venstre skulder. Meget slitt, delvis defekt. Rygg h. 103 cm, br. 73 cm. Forstykket h 84 cm, br 63cm.

c)

Messehaket av mørkerød fløyel, kantet med dobbelt gullbånd + dobbelt tynn gullsnor med små stjerner innimellom (gullpaljetter festet med gulltråd). Bred rett rygg med applikert kors av gullbånd, med en ytre kontur av gullsnor som ytterst ved korsarmene løper ut i en fransk lilje. Forstykket utstyrt som ryggen, men uten midtmotiv. Vid rund utringning foran og bak. Lukking ved hekker på venstre skulder. Foret med blekrød silke, fornyet ved øvre kant. Rygg h. 116 cm, br 84 cm. Forstykket h. 100 cm, br 69 cm.

d) Messehaket av hvit damask (Kan være den hvite messehaket som ble anskaffet i 1937)

Bred og rett rygg. Kantet med bånd i rødt og gull, som også danner kontur i kors på ryggstykket. I korset brodert rankemotiv på hvit silke. Jesu monogram i medaljong i krysset. Forstykket sterkt innsvingt i øvre del. Stolpe på midten, utstyrt som korset på ryggen. Rund utringning. Lukning med hekker på høyre skulder. Foret med rosa rips. Rygg h. 110 cm, br.66 cm. Forstykket h. 102 cm, br.58 cm. Minste br.33 cm.

e)

Messehaket av grønn silke kantet med gullbånd. (Kan være den grønne messehaket som ble anskaffet i 1937) Meget vid over skuldre og smalner sterkt nedover. På ryggen applikert gaffelkors kantet med grønt, rustrødt og svart bånd. I korset ringer med kors, brodert med silke –og gulltråd på blekgul silke. I krysset korsfestelsesfremstilling med to kvinner med

korsfoten. Lengre nede Ecclesia og Synagoga. Forsiden har en stolpe utstyrt som korset. Øverst applikert rund medaljong med brodert fugl Fønix i flammer. Rund utringning. Lukking med glidelås over venstre skulder. Foret med gul silke. Rygg h. 114 cm, forstykket 103 cm. Rygg og forstykkets bredde 128 cm. Påsydd metallskilt: ”Tegnet av /Ruth Arnestad Lødrup/ Syet av: Gerda Ansteinson/ Aagot Breyholtz/ Ruth Arnestad Lødrup.”

f)

Messehaket, forholdsvis moderne. Type nr. 114, Den norske husflidsforening. Av rød lindamask. Våpenskjoldformet (smalner nedover) Rund grunn utringning. På ryggen applikert dekorert Y- formet kors kantet med gullbånd. I korsmidten applikert grunt korsformet felt med brodert korslam. Korsarmene fortsetter over på forstykket og møtes foran i en spiss. På spissen applikert firkantet felt med brodert kristogram med Alfa og Omega. Foret med gult lin. Rygg h. 109 cm, forstykket h. 104 cm. Rygg og forstykket br.69 cm.

g)

Messehaket. Maison Brecht, Paris, 1964. av fiolett natursilkedamask med lysegrått natursilkefor. Casulaform, rund utringning. I applikasjon og broderi på ryggen ihs i korsformet innramming – i sølv, rødt og grønt. På forsiden stilisert korslam i sølv og rødt. Hekter på skuldrene.

h)

Messehaket i grønn silke med gult silkefor. Casulaform, rund utringning. På ryggen svart fløyelstolpe med symboler i gull og oransje: Kors og treenighetssymboler. På forsiden tilsvarende stolpe med trearmet lysestake. Glidelås. (På isydd bånd: ”Paramente- Krchenbedarf Wilh. Wefers, Köln.”

i)

Messehaket i mønstret hvit like med gyllent silkefor. Fra samme firma som overstående. Casulaform, rund utringning. På ryggen stolpe av rødbrune fløyelsbånd og blågrønn silkebånd. Broderte symbolske motiver på silkebåndet. Det øverste symbol kors med slange. Tilsvarende stolpe på forsiden. Her kors med fisk. Glidelås på venstre skulder.

Messeskjorter. I dag 8 stk.

Appendiks 4 - Godkjenningstilordning for kirketekstiler

Det er åpent for tekstil kunstnere og andre produsenter å utføre stolaer, messehakler, alterduker, antependier og kleder til lesepult og prekestol. Kunstnere oppfordres også til og på en annen måte enn tidligere å uttrykke de symbolverdier historien har tillagt de eldre liturgiske klærne. (jfr. Kirketekstilens bakgrunn og bruk 8:2006)

Alle nye tekstiler skal godkjennes av biskop. Dette gjelder også kjøp av ferdig produserte tekstiler, og ikke kun unike tekstiler som spesialbestilles fra kunstnere. Det er også viktig å merke seg at ingen stola har godkjenning på generelt grunnlag, men at hver enkelt prest eller kirke må søke om godkjenning for sitt utstyr.

Godkjenningprosedyren for liturgisk utstyr, her innunder også tekstiler, følger følgende tjenestevei: fra kunstner/prest til menighetsråd/ kirkelig fellesråd via prost, til biskop, som har avgjørende myndighet.

En prest som søker godkjenning for sine stolaer, tar dette imidlertid direkte opp med biskop. Dette må også skje i god tid før ordinasjon. Godkjenningen skjer på grunnlag av innleverte tegninger og eventuelt farge og materialprøver, før stolaen kan anskaffes.

I tvilstilfelle kan biskop legge saken frem for Kirkerådet for uttalelse. Kirkerådet fungerer også som ankeinstans dersom biskop ikke godkjenner forslaget. Biskop kan også innhente uttalelse fra Kirkekonsulenten i departementet hvis han/hun ønsker dette.

Flere bispedømmer har imidlertid opprettet kirkekunstutvalg eller fagråd som kirkekunst, med kunstnerisk, kunsthistorisk og liturgisk kompetanse. Disse kan også fundere som et rådgivende organ for biskop i godkjenningsarbeid. (jfr. Kirketekstilens bakgrunn og bruk 8:2006)

Det er fritt å velge ferdigprodusert alba og stola som det selges mange av, eller alba og stola som det kun lages en av: unikum. Prester som skal anskaffe seg sine første liturgiske klær blir oppfordret til å tenke kvalitet og holdbarhet. Det vektlegges også at det er viktig å like den drakten man anskaffer seg, den skal være behagelig å ha på, fungere praktisk og man skal kunne føle seg vel kledd. Enkelte punkter som blir vektlagt når man skal anskaffe seg liturgisk drakt er at man tar hensyn til egen kroppsfasong og størrelse og farge og kvalitet i stoffet.

Dette gjelder også for stolaen, at man tar hensyn til symboler og fargen de skal brukes på, og

at man står inne for det som symbolene representerer. (jfr. Kirketekstilers bakgrunn og bruk 2006:9)

Appendiks 5 – Hva skjer med ”gamle” drakter og hva forskriftene sier skal skje med eldre drakter som ikke lengre er i bruk.

Hva skjer med eldre drakter?

Hva skjer med de eldre draktene som har vært oppbevart i kirkene tidligere? Bli de hengende innerst i et skap og kun tatt frem med høytider og passende anledninger? Eller er de fremdeles i bruk, selv om de med tiden er blitt slitt og kanskje famlet i farger og symboler?

En del eldre paramenter blir oppbevart med de kulturhistoriske samlinger ved Bergen museum. Kun et mindre tall av disse er imidlertid utstilt, og de alle fleste av draktene blir oppbevart i magasinet, under kontrollerte forhold, oppbevart i rett temperatur og med syrefritt mellomleggspapir. Det må her påpekes at ikke alle draktene som foreligger ved museets samlinger stammer fra Bergensområdet. Som vist i kapittelet om tekstilene som er en fast del av kulturhistorisk museums utstilling stammer, mest sannsynlig, kun opprinnelig en av disse fra Bergen.

De data innsamlinger som jeg har foretatt i fire av domprostiets kirker viser at det foreligger en del eldre drakter i Bergen, som ikke er i museets oppbevaring. Den eldste er fra 1666 og blir oppbevart i Mariakirken.

Appendiks 6 – Draktenes oppbevaring

Draktenes oppbevaring

Det er et velkjent faktum at alle tekstiler etter en tid bærer preg av bruk. Kirketekstiler er dessverre ikke et unntak. Kirketekstiler er ofte eldre og meget dyre å anskaffe. Det som særlig viser seg er at de eldre draktene er håndlaget, både i søm og broderier, og derfor dyrere enn nyere drakter som ofte kan være masseprodusert og kan bestilles fra katalog.

Med tanke på dette blir oppbevaringen og vedlikehold ekstra viktig, for at tekstilene skal kunne bevares og brukes så lenge som mulig.

Jeg vil her gå igjennom de råd og regler som blir lagt frem av Turid Lundby i kirketekstilers bakgrunn og bruk.

Alba

Alba skal henge fritt på kleshenger etter bruk, og ikke sammenbrettet. En av grunnene for dette er at den skal kunne luftes for kroppslukt og fuktighet. Det er viktig at den holdes ren, med tanke på flekker etter altervin og lignende. Den må vedlikeholdes fortløpende i forhold til løse tråder og sømmer som evt. går opp.

Stola

Stola skal oppbevares mørkt, liggende i rull eller oppbevart på henger. Det presiseres at denne ikke skal brettes. Flekker kan fjernes med damp, eller renses. Også her presiseres det at vedlikehold skal utføres fortløpende.

Singulum

Singulum skal oppbevares sammenrullet og mørkt, og holdes ren og hvit.

Messehakel

Selv om messehakelen ikke er ansett som prestens private plagg, er det presten som skal ta være på den på vegne av menigheten. Turid Lundby anbefaler at det kan settes ned et lite utvalg eller en komité i menigheten som kan se etter tekstilene og gjerne gi råd ved nyanskaffelser.

Messehakelen skal behandles som verdifulle tekstiler, og det skal utvises forsiktighet ved bruk. Det presiseres at mange skader oppstår unødvendig, på grunn av manglende kunnskap om tekstiler.

Riksantikvaren presiserer at tekstiler er forgjengelige, men at man kan gjøre mye for å forlenge deres levetid ved å oppbevare dem under mest mulige gunstige forhold.

Sterkt lys, varme, støv og syre virker nedbrytende på farger og tekstilfibre. Derfor bør tekstilene oppbevares mørkt og mest mulig støvfritt, og det bør ikke være anledning for publikum å berøre tekstilene.

Det er svært viktig at luftfuktigheten holdes stabil der tekstilene blir oppbevart. Det ideelle er en relativ luftfuktighet på 55 %, med en maksimal svingning på 5 %. Hvis tekstilene oppbevares i en relativ luftfuktighet på over 70 % ved 15-18 grader, er det store fare for angrep av muggsopper.

Kirketekstiler som er i bruk bør oppbevares i skap eller skuffer. Som tildekning av tekstilene kan rent, ubehandlet og ufarget bomullsstoff brukes. Det presiseres at hver messehakel som henger bør ha sin egen kleshenger og sin egen stoffpose, og at disse ikke må byttes om. Ellers kan messehakler oppbevares liggende i skuffer.

Skap/ skuffer til oppbevaring av tekstiler bør løses i bjørk eller furu. Eik må ikke benyttes fordi dette treslaget inneholder stoffer som virker nedbrytende på tekstilene. Riksantikvaren minner også om at i kirker som er eldre enn 90 år, må de kontaktes om plassering av fast innredning før arbeid igangsettes.

Skuffer og skap bør lages så store at tekstiler som ikke kan rulles blir oppbevart flatt uten å måtte brettes. For å hindre unødvendig støv anbefales det at skuffene dekkes av glass eller pleksiglass.

Det påpekes likevel at eldre drakter helst bør ligge. En del eldre drakter har også store metalldekorasjoner og lignende, som trekker i stoffet om disse henger istedenfor å ligge. Særlig i disse tilfellene anbefales det for tekstilet sin del at det blir oppbevart liggende hvis dette er mulig.

Messehakelen kan også spares for en del slitasje ved påkledning ved at man løftet innunder skuldrene ved av og påkledning slik at man kun kommer i kontakt med foret. Man skal også være forsiktig med stearin og vinflekker. Hvis ikke flekken kan fjernes umiddelbart, skal man forhøres seg med en konservator eller et renseri som behandler gamle tekstiler.

Stola og messehakel skal aldri rengjøres personlig, men leves til kyndige personer eller renseri. En av grunnene for dette er at fargene kan forandres eller smitte av.

Messehakelen bør også renses jevnlig ca hvert 10-15 år. Det presiseres igjen at renseriet må være kapabel til oppgaven.

Riksantikvaren gir videre råd om oppbevaring, se www.ra.no¹⁹ og Kirkerådet om vedlikehold, se www.kirken.no/kirketekstiler.

¹⁹ <http://www.riksantikvaren.no/?module=Articles;action=Article.publicOpen;ID=2302> 05.05.08