

Velferdsholdninger og sosiale verdier i europeiske velferdsregimer

En tverrnasjonal undersøkelse av sosiale verdiers betydning for holdninger til velferdsstaten i tre ulike velferdsregimer

Erlend Sunde



Masteroppgave

Masterprogram i helsefag

Studieretning helsefremmende arbeid og helsepsykologi

HEMIL-senteret, psykologisk fakultet

Universitetet i Bergen

Vår 2011

Forord

Å jobbe med masteroppgaven har vært en utfordrende og lærerik prosess. Å si seg ferdig med oppgaven er utfordrende i seg selv. Et prosjekt avsluttes, og nye muligheter og valg åpner seg.

Takk til min veileder, Torill Bull, som har vært rask med å gi nyttige tilbakemeldinger gjennom hele arbeidet. En takk rettes også til min søster, som rettet oppgaven med utrolig grundighet.

Og takk til deg, Sunniva, for at du flyttet til Bergen ...

Bergen, 12.5.2011

Erlend Sunde

Innholdsfortegnelse

1.0 Introduksjon	8
1.1 Bakgrunn	8
1.2 Formål	9
2.0 Teori og empiri	10
2.1 Velferdsregimer	10
2.1.1 De tre velferdsregimene	10
2.1.2 Kritikk av Esping-Andersens tre velferdsregimer	11
2.2 Velferdsstaten og helse	11
2.3 Verdier	13
2.3.1 Sosiale verdier	14
2.4 Holdninger	14
2.4.1 Velferdsholdninger	15
2.4.2 Velferdsholdninger og velferdsregimer	15
2.5 Forskningsspørsmål	16
2.5.1 Fra teori og empiri til forskningsspørsmål	16
2.5.2 Forskningsspørsmål	16
3.0 Metode	17
3.1 Design	17
3.2 Datamateriale	17
3.2.1 European Social Survey (ESS)	17
3.2.2 Datakvalitet i ESS	17
3.2.3 Innsamling	18
3.3 Utvalg	19
3.4 Mål	19
3.4.1 Konstruksjon av skalaer	19
3.4.1.1 Holdninger til velferdsstatens omfang og ansvarsforhold	20
3.4.1.2 Holdninger til skattlegging og finansiering	21
3.4.1.3 Egalitarisme	22
3.4.1.4 Autoritarisme	23
3.4.1.5 Kjønnstradisjonalisme	23
3.4.1.6 Multikulturalisme / etnisk diversitet	23
3.4.1.7 Demografi	24

3.5 Dataanalyse.....	25
3.5.1 Dataforberedelsen og analysen steg for steg.....	25
3.5.2 Hovedanalyse.....	25
3.6 Ethiske overveielser.....	26
4.0 Resultater.....	27
4.1 Deskriptive analyser.....	27
4.1.1 Beskrivelse av utvalget.....	27
4.1.2 Holdninger til velferdsstatens omfang og ansvarsforhold.....	27
4.1.3 Holdninger til skattlegging og finansiering.....	28
4.1.4 Egalitarisme.....	28
4.1.5 Autoritarisme.....	29
4.1.6 Kjønnstradisjonalisme.....	29
4.1.7 Multikulturalisme.....	29
4.1.8 Alder og kjønn.....	30
4.1.9 Antall fullførte år med heltidsutdanning.....	31
4.1.10 Tilfredshet med husholdningens inntekt.....	31
4.2 Korrelasjoner.....	31
4.2.1 Sammenhenger i det tyske utvalget.....	31
4.2.2 Sammenhenger i det britiske utvalget.....	32
4.2.3 Sammenhenger i det svenske utvalget.....	33
4.2.4 Forskjeller i sammenhenger mellom det tyske, britiske og svenske utvalget.....	33
4.3 Hierarkisk multippel lineær regresjon.....	34
4.3.1 Modell 1: Fire blokker med holdninger til velferdsstatens omfang og ansvarsforhold som predikert variabel.....	35
4.3.2 Modell 2: Fire blokker med holdninger til skattlegging og finansiering som predikert variabel.....	38
4.3.3 Regresjon med nasjonalitet som prediktorvariabel.....	40
4.3.3.1 Regresjon med kun nasjonalitet som prediktor.....	40
4.4 Post hoc-analyser.....	41
4.4.1 “Social trust scale”.....	41
4.4.2 Hierarkisk regresjon med social trust scale.....	42
5.0 Diskusjon.....	44
5.1 Resultatdiskusjon.....	44

5.1.1 Nivåforskjeller i velferdsholdninger mellom Tyskland, Storbritannia og Sverige.....	44
5.1.2 Nivåforskjeller i sosiale verdier mellom Tyskland, Storbritannia og Sverige.....	45
5.1.3 Nivåforskjeller i utdanning og inntekt mellom Tyskland, Storbritannia og Sverige.....	47
5.1.4 Regresjonsmodellenes predikering av, og forklaring av, variansen i velferdsholdningene.....	48
5.1.4.1 Hvordan virker sosiale verdier på holdninger til velferdsstatens omfang og ansvarsforhold?.....	49
5.1.4.2 Betydningen av alder, kjønn, utdanning og inntekt for modellens forklaring av holdninger til velferdsstatens omfang og ansvarsforhold.....	50
5.1.4.3 Hvordan virker sosiale verdier på holdninger til skattlegging og finansiering?	53
5.1.4.4 Betydningen av kjønn, utdanning, inntekt og alder for modellens forklaring av holdninger til skattlegging og finansiering.....	55
5.1.5 Post hoc-analyser.....	56
5.1.6 Hva kan ellers forklare velferdsholdninger?.....	57
5.1.7 Helhetsdiskusjon av resultatene.....	58
5.2 Metodediskusjon.....	59
5.2.1 Datakilden.....	59
5.2.2 Designet.....	60
5.2.3 Metodologiske utfordringer med sammenligning på tvers av land/kulturer.....	60
5.2.3.1 "Construct bias"	60
5.2.3.2 Metodebias	61
5.2.3.3 "Item bias".....	63
5.2.3 Om mål.....	63
5.2.5 Sluttkommentarer til metodediskusjonen	64
5.3 Implikasjoner og anbefalinger for videre forskning.....	64
6.0 Konklusjon.....	65
7.0 Referanser.....	66

Sammendrag

Bakgrunn: Velferdsstater og velferdspolitikken som praktiseres i velferdsstater, har betydning for folkehelse. Studier har vist at holdninger til velferd og velferdspolitik varierer mellom velferdsregimer, og at forskjellige faktorer, deriblant sosiale verdier, har betydning for velferdsholdninger.

Mål: Hovedmålet med denne studien har vært å undersøke sosiale verdiers betydning for holdninger til velferdsstatens omfang og ansvarsforhold, og for holdninger til skattlegging og finansiering i forskjellige velferdsregimer. Det har også vært et mål å undersøke scorer på velferdsholdninger og sosiale verdier i forskjellige velferdsregimer.

Materiale og metode: Datamaterialet i denne studien er hentet fra European Social Survey Round 4 2008/2009, som er en tverrnasjonal undersøkelse gjennomført i en rekke europeiske land. Utvalget har bestått av samtlige respondenter i Tyskland, Storbritannia og Sverige, som er klassiske representanter for forskjellige typer av velferdsregimer. Det har blitt gjort deskriptive analyser, enveis variansanalyse og hierarkisk multippel regresjonsanalyse for å undersøke nivåforskjeller og sosiale verdiers betydning for velferdsholdninger.

Resultater: Scorer på velferdsholdninger og sosiale verdier varierte mellom landene. I Sverige var respondentene mer positive både til velferdsstatens omfang og ansvarsforhold og skattlegging og finansiering enn respondentene i Tyskland og Storbritannia. Sosiale verdier hadde betydning for velferdsholdninger i alle landene, men forklarte forholdsvis lite av variansen i holdninger.

Konklusjon: Nivåforskjellene i velferdsholdninger og sosiale verdier mellom landene indikerer at velferdsholdninger varierer med velferdsregimer. Sosiale verdier har betydning for forklaringen av varians i holdninger til velferdsstatens omfang og ansvarsforhold, og for holdninger til skattlegging og finansiering. Den noe begrensede forklaringsstyrken indikerer at det trengs flere, og grundigere, undersøkelser av mekanismene som ligger bak velferdsholdninger.

Nøkkelord: Holdninger, sosiale verdier, velferd og velferdsregime

Abstract

Background: Welfare states and the welfare policies in practice in welfare states have implications for population health. Studies have shown that attitudes towards welfare and welfare policies vary between welfare regimes, and that different factors, including social values, matter in the explanation of welfare attitudes.

Objectives: The main purpose of this study has been to investigate how social values matter in the explanation of attitudes towards the welfare state's scope and responsibilities, and of attitudes towards taxation and financing in different welfare regimes. A second objective has been to investigate the levels of welfare attitudes and social values in different welfare regimes.

Material and method: The analyses were conducted on the basis of data from the European Social Survey Round 4 2008/2009. The sample used consisted of all of the respondents from Germany, Great Britain and Sweden, which are examples of different types of welfare regimes. Descriptive analyses together with analysis of variance and hierarchical multiple regression analysis, were conducted in order to investigate social values and welfare attitudes.

Results: The levels of the welfare attitudes and social values varied between the countries. In Sweden, the respondents were more positive to the welfare state's scope and responsibilities as well as to taxation and financing than the respondents in Germany and Great Britain. Social values had implications for welfare attitudes in all three countries; however, the explained variance in the attitudes was relatively low.

Conclusion: The differences found in the levels of welfare attitudes and social values indicate that welfare attitudes vary between welfare regimes. Social values matter in the explanation of variance in attitudes towards the welfare state's scope and responsibilities, and in attitudes towards taxation and financing. The somewhat limited explanatory power indicates that more, and more thorough, studies on the mechanisms behind welfare attitudes are needed.

***Keywords:* Attitudes, social values, welfare and welfare regime**

1.0 Introduksjon

1.1 Bakgrunn

Velferdspolitikken handler om å gi en viss grad av beskyttelse mot negative konsekvenser knyttet til risiko som borgerne av et samfunn utsettes for gjennom livsløpet. Borgerne i et samfunn er direkte berørt av velferdspolitikken, og borgernes holdninger til velferdsstaten og velferdspolitikken er således viktig å undersøke. Velferdspolitikken kan i stor grad knyttes til sosialpolitikk og det å omfordele ressurser for å sikre velferd for borgerne i et samfunn (Halvorsen, 2005). Innbyggerne i de nasjonale velferdsstatene både finansierer og nyter godt av velferdspolitikken, og deres oppfatninger om legitimiteten til velferdsstaten og velferdspolitikken som føres har følgelig betydning for den politiske virksomheten (Svallfors, van Oorschot, Taylor-Gooby, Staerklé, & Goul Andersen, 2007). Esping-Andersen (1990) sin klassifisering av ulike velferdsregimer, kan legges til grunn for å gjøre sammenligninger mellom nasjonale velferdsstater i Europa. De forskjellige regimene har stor variasjon i velferdspolitikken, og velferdspolitikken innvirkning på det enkelte samfunnet og borgerne vil derfor også variere. Velferdsstaten skal sikre borgere mot ulike typer av risiko gjennom livsløpet, og det er i så måte flere forhold som har betydning for velferdspolitikken som føres. I dag legger aldrende befolkninger, forandringer i familiemønstre og globalisering økt press på velferdsstater, som møter utfordringer blant annet når det gjelder finansieringen av velferd (Svallfors et al., 2009).

Sett i et helsefremmende perspektiv er forskning på velferdsstaten og velferd relevant, siden sikring av borgernes velferd er knyttet til helse, og forskning viser at det er sammenheng mellom type velferdsstat og velferdspolitikken og folkehelse (Eikemo & Bambra, 2008). Sosial ulikhet og helseforskjeller ble i 1986 framhevet som en av hovedutfordringene for helsefremmende arbeid, og disse utfordringene er høyst aktuelle også i dag (CSDH, 2008; WHO, 1986). Nettopp i forhold til sosial ulikhet, har studier vist at det er variasjoner mellom ulike velferdsregimer (Marmot, 2009). Velferdsstaten har også blitt identifisert som en determinant for helse og sosial ulikhet i forhold til helse (Eikemo & Bambra, 2008; Raphael & Bryant, 2004). De nordiske velferdsregimene blir ofte trukket fram som "helsefremmende velferdsstater" (Eikemo & Bambra, 2008), men til tross for dette er de nordiske velferdsregimene samtidig under press. Etter andre verdenskrig var det i mange tiår en sosialdemokratisk politisk dominans i de skandinaviske landene, en dominans som hadde sterk innflytelse på framveksten av den nordiske velferdsmodellen (Halvorsen, 2005). De siste stortingsvalgene har imidlertid vist en høyredreining i politikken. Før forrige stortingsvalg i

Norge (2009), beskrev sågar statsminister Jens Stoltenberg valget som en folkeavstemning om den sosialdemokratiske velferdsmodellen (Elsebutangen, Halvorsen & Werner, 2008). I Sverige førte det siste valget i 2010 til overskrifter som ”Sosialdemokratiets hegemoni er over”, ettersom den borgerlige alliansen ble gjenvalgt (Olsson, 2010). Til tross for at velferd og velferdsgoder fortsatt står sterkt, er det ikke sikkert at den sosialdemokratiske velferdsmodellen en ser i de nordiske landene i dag vil være en selvfølge i framtiden.

1.2 Formål

Teori og empiri viser at det er variasjon i helse mellom de ulike velferdsregimene. Selv om mekanismene som forklarer denne sammenhengen er noe uklare, kan en gå ut fra at velferdspolitikken som føres i et land har betydning for folkehelse. I de vestlige landene, der en har demokrati og folkevalgte politikere, vil innbyggernes holdninger til velferd og velferdspolitik ha betydning for velferdspolitikken og legitimiteten til politikken som praktiseres. Kunnskap om holdninger og hva som virker inn på holdninger, er i så måte høyst relevant. Hovedmålet med denne studien er å undersøke nivå på velferdsholdninger og sosiale verdier, samt sosiale verdiers betydning for velferdsholdninger i konservative, liberale og sosialdemokratiske velferdsregimer.

2.0 Teori og empiri

2.1 Velferdsregimer

I ”The three worlds of welfare capitalism“ presenterte Esping-Andersen (1990) en klassifisering av velferdsregimer, der ulike velferdsstater ble vurdert ut fra fordelingen av velferdsproduksjon mellom staten, markedet og familien. Esping-Andersen (1990) trekker fram betydningen av sosiale rettigheter knyttet til borgerskap, og om velferd er avhengig eller uavhengig av markedet (”kommodifisert” eller ”dekommodifisert”). Det ble identifisert tre grupperinger av land som utgjorde tre ulike typer av velferdsregimer og landene ble klassifisert som liberale, korporative/tradisjonelle (endret til konservative i 1999) eller sosialdemokratiske velferdsregimer (Esping-Andersen, 1990, 1999). Esping-Andersen (1990) påpeker at ingen av regimene er rene regimer, og at det for eksempel er innslag av liberale elementer i den sosialdemokratiske regimetypen. Det er likevel tydelige grupperinger av velferdsstater i forhold til sosiale rettigheter og fordelingen av velferdsproduksjon mellom stat, marked og familie (Esping-Andersen, 1990).

2.1.1 De tre velferdsregimene.

De tre typene av velferdsregimer som Esping-Andersen (1990) har identifisert, har forskjellige kjennetegn i forhold til velferdsordninger:

De liberale velferdsregimene er preget av en vektlegging av markedet som en mekanisme for velferdsytelser. Ytelser er i utstrakt grad behovsprøvd, og regler om støtteordninger er strenge og kan ofte knyttes til stigmatisering (Esping-Andersen, 1990). Velferd blir sett på som en vare (kommodifisert), og typiske eksempler på stater i denne kategorien er USA, Canada og Australia. Storbritannia og Irland kan også klassifiseres som liberale velferdsregimer.

Konservative eller tradisjonelle velferdsregimer er kjennetegnet av et sterkt fokus på tradisjonelle verdier og sosial sikkerhet. Velferd er i stor grad knyttet til familien som forsørger, og støtte gis i tilfeller der familiens kapasitet ikke strekker til (Esping-Andersen, 1990). Eksempler på denne typen av stater er Frankrike, Tyskland og søreuropeiske land som Italia og Spania (Esping-Andersen, 1990).

Den siste gruppen av velferdsregimer er de sosialdemokratiske regimene, der universelle ytelser står sterkt og det foreligger en dekommodifisering av sosiale rettigheter (Esping-Andersen, 1990). I disse landene er det betydelig redistribusjon av ressurser gjennom skattlegging, og en forutsetning for at så omfattende velferdssystemer skal kunne fungere, er

høy yrkesdeltakelse (Esping-Andersen, 1990). Sosialdemokratiet har i disse landene vært drivkraften bak sosiale reformer, og målet har vært en velferdsstat som fremmer likhet i form av høyest mulig levestandard for alle. Det er de skandinaviske landene, det vil si Danmark, Finland, Norge og Sverige, som i hovedsak utgjør denne gruppen av velferdsregimer.

2.1.2 Kritikk av Esping-Andersens tre velferdsregimer.

Det er flere som har kritisert Esping-Andersen (1990) for å ha foretatt klassifiseringer med grunnlag i feilaktig materiale, og for manglende inkludering av regimetylogiske kriterier – spesielt kjønns spesifikke vurderinger (Bambra, 2006a; Lewis, 1992). En annen kritikk av ”The three worlds of welfare capitalism”, har vært at tre regimer ikke er nok, og at det kan være flere klasser av velferdsregimer enn de tre overnevnte (Arts & Gelissen, 2002; Bambra, 2007). Spesielt har de søreuropeiske landene blitt trukket fram som forskjellige fra de konservative velferdsregimene (Ferrera, 1996; Trifiletti, 1999). Esping-Andersens regimetylogi er imidlertid fortsatt viktig innen velferdsstatsforskning, og de fleste andre regimetylogier kan ses på som variasjoner av Esping-Andersens (1990) regimeteori.

2.2 Velferdsstaten og helse

Velferdsstaten og velferdsstatspolitikk kan i stor grad knyttes til sosialpolitikk. Sosialpolitikk dreier seg om å sikre velferd for samfunnets borgere ved hjelp av offentlige tiltak rettet mot sosiale problemer (Halvorsen, 2005). Som Esping-Andersen (1990) har presentert, er det imidlertid forskjeller mellom ulike velferdsregimer, og hvordan sikringen av velferd er fordelt mellom stat, marked og familie. ”Velferd” er et diffust begrep, og ettersom velferd kan baseres på normer og verdier i samfunnet, kan betydningen av begrepet variere (Halvorsen, 2005). Ofte vil imidlertid levekårs komponenter som helse, arbeid og boforhold kunne trekkes fram som spesielt viktige for folks velferd (Halvorsen, 2005). Helse er i så måte viktig for velferdsstaten, og sosialpolitikk har blitt funnet svært viktig for hvordan en takler de sosiale determinantene for helse (Lundberg et al., 2008).

En av hovedutfordringene i forhold til helse i dagens samfunn er sosial ulikhet. I Europa er det både innad og mellom land omfattende helseforskjeller, der grupper med lavere sosioøkonomisk status (SES) generelt har dårligere helse og høyere dødelighet enn grupper med høyere SES (Whitehead & Dahlgren, 2009). Sosialpolitikk innebærer å omfordele ressurser, og er blant annet et virkemiddel for nettopp å redusere sosial ulikhet mellom samfunnsgrupper (Halvorsen, 2005). Det har blitt trukket fram at blant de industrialiserte landene, er det ikke nødvendigvis de rikeste samfunnene som har den beste helsen, men

derimot de samfunnene som har de laveste inntektsforskjellene mellom fattige og rike (Wilkinson & Pickett, 2010; Wilkinson, 1996).

Graden av dekommodifisering som tilveiebringes av en velferdsstat har blitt presentert som en sosial helsedeterminant (Bambra, 2006b). Med dekommodifisering menes en uavhengighet av markedet, og muligheten til for eksempel å kunne trekke seg tilbake fra arbeid ved helsesvikt, og likevel kunne opprettholde midler til å leve et anstendig liv (Dahl et al., 2006; Esping-Andersen, 1990). Land med høy grad av dekommodifisering vil ha mindre klasseforskjeller og bedre folkehelse enn land med lav grad av dekommodifisering (Bambra, 2006b; Esping-Andersen, 1990; Wilkinson, 1996). Dette er interessant i forhold til velferdsstaten og de forskjellige velferdsregimene, som i ulik grad gjennomfører redistribusjon av ressurser, og i ulik grad virker dekommodifiserende. Velferdsstater er i så måte en helsedeterminant og determinant for sosial ulikhet i forhold til helse, siden de har betydning for utbredelsen av og effekten SES har på helse (Bambra et al., 2009).

De sosialdemokratiske velferdsregimene, som i stor grad benytter seg av universelle velferdsordninger og har høy grad av dekommodifisering, antas å kunne gi bedre helse og mindre helseforskjeller enn de andre velferdsregimene (Dahl et al., 2006; Esping-Andersen, 1990). Dahl et al. (2006) peker på at universelle og sjenerøse ordninger er viktige for graden av dekommodifisering. Alle er dekket, og trenger i utgangspunktet ikke å bekymre seg for å måtte selge eiendeler eller miste jobben i tilfelle helsen skulle svikte (Dahl et al., 2006). Selektive og behovsprøvde velferdsholdninger er vist å ha negative effekter på mellommenneskelig tillit i et samfunn, mens universelle ordninger virker mindre negative, og kan til og med ha positive effekter på mellommenneskelig tillit (Kumlin & Rothstein, 2005). Sosial tillit er et mål på sosial kapital, og sosial kapital har blitt funnet å være sterkt knyttet til helse (Kawachi, Kennedy, & Glass, 1999; Kawachi, Kennedy, Lochner, & ProthrowStith, 1997).

Forskningen er ikke entydig i forhold til helse og helseforskjeller mellom de ulike velferdsregimene. Dahl et al. (2006) fant at helseforskjeller ikke er konsistente, signifikante og systematisk lavere i de sosialdemokratiske landene enn i landene som tilhører de andre velferdsregimene. Dahl et al. (2006) påpeker imidlertid at helseforskjellene over tid kan ha vært mer stabile i de sosialdemokratiske landene enn i andre europeiske land, og at de sosialdemokratiske velferdsstatene kan fungere som buffere mot skadelige effekter av konjunkturedgang. Bambra (2006b) fant at helsestatus varierer mellom ulike velferdsstater, og at det er signifikante forskjeller i helse (målt med barnedødelighet) mellom de tre velferdsregimene. I Bambra (2006b) påvises det også at graden av dekommodifisering har

betydning for helse (målt med barnedødelighet). De sosialdemokratiske regimene har lav barnedødelighet og høy grad av dekommodifisering, mens de konservative regimene har medium grad av dekommodifisering og medium barnedødelighet, og de liberale regimene har høy barnedødelighet og lav grad av dekommodifisering (Bambra, 2006b). Studier har generelt en tendens til å finne evidens for bedre helseutfall i de sosialdemokratiske velferdsstatene, spesielt hvis en tar utgangspunkt i helseutfall blant barn (Chung & Muntaner, 2007; Navarro et al., 2003). Lundberg, Åberg Yngwe, Kölegård Stjärne, Björk og Fritzell (2008) påpekte viktigheten av å ha et helhetsperspektiv for å få fram eventuelle ulikheter mellom velferdsregimer, og det har blitt vist at sosialdemokratiske velferdsregimer kommer bedre ut hvis en ser på tvers av helseutfall, og på folks situasjon gjennom hele livsløpet. Sammenligner en derimot separate helseutfall enkeltvis, risikerer en inkonsistente resultater (Lundberg, Åberg Yngwe, Kölegård Stjärne, Björk, & Fritzell, 2008).

2.3 Verdier

Verdier viser til det som er viktig for oss i livet, og kan defineres som kriteriet en bruker for å evaluere handlinger, mennesker og hendelser (Kluckhohn, 1951; Williams, 1968). Det har blitt presentert fem hovedkarakteristika ved verdier (Schwartz, 1992; Schwartz & Bilsky, 1990):

1. Verdier er oppfatninger/kognisjoner som er uløselig knyttet til emosjoner.
2. Verdier viser til ønskelige mål som folk streber etter.
3. Verdier er abstrakte, og overordnet spesifikke handlinger og situasjoner.
4. Verdier er kriterier eller standarder som styrer folks valg og evalueringer av handlinger, mennesker og hendelser.
5. Verdier fungerer som et hierarkisk ordnet system ved at noen verdier er viktigere for folk enn andre.

Verdier er forskjellige fra holdninger eller oppfatninger, nettopp fordi de fungerer som et hierarkisk ordnet system ved at noen verdier er viktigere for folk enn andre; verdier blir vanligvis sett på som potensielle determinanter for holdninger og atferd (Olson & Zanna, 1993; Schwartz, 2010). Forskning har for eksempel funnet at verdier predikerer stemmegivning til politiske partier (Caprara, Schwartz, Capanna, Vecchione, & Barbaranelli, 2006; Schwartz, 1996). Det har også blitt vist at det er forskjell på ulike typer verdier (se Schwartz, 1992), og i hvilken grad de ulike verdiene er relatert til atferd (Bardi & Schwartz, 2003). Bardi og Schwartz (2003) fant også at sammenhengen mellom verdier og atferd delvis reduseres av normer. Dette tyder på at sammenhengen mellom verdier og atferd i forskjellige

land og kulturer kan variere som følge av forskjellige normer og forskjeller i normativt press mellom ulike land og kulturer.

2.3.1 Sosiale verdier.

Sosiale verdier knyttes gjerne til ideologiske oppfatninger om rettferdighetsprinsipper, likhet, hva en fortjener og ønskelige menneskelige trekk i forhold til individualitet og konformitet (Svallfors et al., 2009; van Oorschot, 2006). Svallfors et al. (2009) har konseptualisert fire dimensjoner av sosiale verdier:

1. *Egalitarisme* er ment å fange opp holdninger til ulikhet og redistribusjon og en generell egalitær orientering.
2. *Autoritarisme* er ment å fange opp holdninger knyttet til moral, tradisjon, autoritet og konformitet.
3. *Kjønnsstradisjonalisme* er ment å fange opp orienteringer mot mannen som familieforsørger.
4. *Etnisk diversitet / multikulturalisme* er ment å gi et bilde av holdninger til følgene av immigrasjon og økt etnisk diversitet i forhold til moral og sosial struktur i samfunnet.

Spesielt egalitarisme og autoritarisme forventes å ha sterk innvirkning på individers holdninger til og evalueringer av velferdspolitik (Svallfors et al., 2009).

2.4 Holdninger

Holdninger har blitt definert som en samlet evaluering av et objekt, basert på kognitiv, affektiv og atferdsmessig informasjon (Maio & Haddock, 2009). Å ha en holdning dreier seg i så måte om å treffe en avgjørelse om man liker eller misliker, favoriserer eller disfavoriserer en bestemt sak, objekt eller person (Morrison & Bennet, 2009). Holdninger blir også sett på som relativt stabile og generaliserbare (Morrison & Bennet, 2009). Holdninger kan ha flere funksjoner, for eksempel en utilitaristisk/nyttefunksjon og en verdiuttrykkende funksjon. En utilitaristisk funksjon finnes i holdninger som maksimerer belønning og minimerer straff fra miljøet rundt en, mens en verdiuttrykkende funksjon finnes i holdninger som uttrykker sentrale verdier og forestillingen om jeg-et (Maio & Olson, 1995).

Sammenhengen mellom verdier og holdninger kan knyttes til funksjonen som holdningene har. Maio og Olson (1995) fant at folks verdier i seg selv avslører lite om folks holdninger. Det er kun når folk danner seg holdninger med et spesifikt mål om å uttrykke verdier, at verdier har en signifikant sammenheng med disse holdningene (Maio & Olson, 1995). Verdier har i så måte betydning for holdninger i hovedsak når holdningene utøver en

verdiuttrykkende funksjon. Denne forklaringsmodellen har også betydning for dette prosjektet. Holdninger knyttet til velferdsstatens redistribusjon, vil for eksempel være en funksjon for å uttrykke verdier knyttet til egalitet.

Sammenhengen mellom holdninger og atferd er veldokumentert, og flere kjente modeller, slik som "theory of reasoned action" (Fishbein & Ajzen, 1975), MODE-modellen (Fazio, 1990) og "theory of planned behavior" (Ajzen, 1985), har vist hvordan holdninger kan påvirke atferd.

2.4.1 Velferdsholdninger.

Velferdsholdninger eller holdninger til velferdspolitik, vil i dette prosjektet dreie seg om to dimensjoner konseptualisert av Svallfors et al. (2009):

1. *holdninger til velferdsstatens omfang og ansvarsområde.* Denne typen holdninger viser til i hvilken grad borgere mener at staten og offentlige myndigheter bør bestemme og ta ansvar for å redistribuere ressurser og beskytte mot risiko;
2. *holdninger til skatter og finansiering.* Disse holdningene er ment å fange opp borgernes meninger om det nåværende skattenivået og former for skattlegging.

2.4.1 Velferdsholdninger og velferdsregimer.

En nøkkelhypotese innen teori om velferdsregimer er at de skaper systematisk variasjon i folks støtte til velferdsstaten, og at de produserer og reproducerer sin egen legitimitet (Jæger, 2009; Larsen, 2008). De sosialdemokratiske, konservative og liberale velferdsregimene er i så måte med på å forme innbyggernes politiske og ideologiske oppfatninger. De fleste studier hypotetiserer at støtten til velferdsprinsipper, redistributiv velferdspolitik og velferdsprogrammer vil være høyest i sosialdemokratiske regimer, nest høyest i konservative regimer, og lavest i liberale regimer (Jæger, 2009). Det har blitt funnet store variasjoner i holdninger til velferd og redistribusjon mellom forskjellige vestlige kapitalistiske land (Svallfors, 1997, 2003). Forskning har vist at det er en kobling mellom velferdsregimer og forskjellige nivåer av støtte til redistributiv velferdspolitik. Det er imidlertid uklart knyttet til om forskjellene skyldes variasjonen mellom regimene, eller andre faktorer (Jæger, 2006; Svallfors, 2003). Årsakene til at en ikke ser de konsistente regimevariasjonene som en forventer, har blant annet blitt forklart med metodologiske svakheter, ulik bruk av variabler og at en ikke har klart å teste regimeforskjeller, men i stedet forskjeller mellom land (Jæger, 2006; Larsen, 2008; Svallfors, 2003).

2.5 Forsknings spørsmål

2.5.1 Fra teori og empiri til forsknings spørsmål.

Som presentert i teoridelen, har tidligere forskning identifisert ulike typer av velferdsregimer, og de tre klassiske typene av velferdsregimer, er liberale velferdsregimer, konservative velferdsregimer og sosialdemokratiske velferdsregimer. Det er forskjeller mellom regimene i forhold til hvordan velferd er fordelt mellom stat, marked og familie (Esping-Andersen, 1990). Det har blitt vist at velferdsregimer har betydning for helse og helseforskjeller, og at de i så måte fungerer som helsedeterminanter (Bambra et al., 2009). Siden velferdsproduksjonens fordeling mellom stat, marked og familie har betydning for helse og helseforskjeller, vil det å undersøke hva folk mener om, og hvilke mekanismer som har betydning for folks meninger om, velferd og velferdspolitik, kunne gi verdifull kunnskap og forståelse av mekanismene som ligger bak folkehelse. Meningene som folk har om velferdspolitik, kan også si noe om legitimiteten til den politiske virksomheten, ettersom borgerne i nasjonale velferdsstater til syvende og sist både finansierer og nyter godt av velferdspolitikken som føres. Verdier har blitt vist å ha en sammenheng med holdninger, spesielt hvis holdningene har en verdiuttrykkende funksjon. Det er i så måte hensiktsmessig å undersøke sosiale verdiers betydning for velferdsholdninger i forskjellige velferdsregimer. Som Svallfors et al. (2007) har konseptualisert, forventes individers sosiale verdier å ha betydelig innvirkning på velferdsholdninger. I denne studien vil tilnærmingen til velferdsholdninger og sosiale verdier være både nivå- og prosessorientert.

2.5.2 Forsknings spørsmål.

Hvordan er nivået på velferdsholdninger og sosiale verdier, og hvordan er velferdsholdninger predikert av sosiale verdier i de tre klassiske velferdsregimene?

Dette prosjektet vil undersøke sosiale verdiers betydning for

- holdninger til velferdsstatens omfang og ansvarsforhold
- holdninger til skattlegging og finansiering

3.0 Metode

3.1 Design

I dette prosjektet har det blitt benyttet en tverrsektoriell kvantitativ forskningsmetode. Datamaterialet er hentet fra "European Social Survey Round 4 2008/2009" (ESS4-2008) og modulen "Welfare attitudes in a changing Europe" (European Social Survey, 2010; European Social Survey Round 4 Data, 2008). Som hovedanalyse har det blitt gjennomført hierarkiske multiple regresjonsanalyser for å se i hvilken grad de uavhengige variablene predikerer de avhengige variablene. Metodekapittelet presenterer data, utvalg, mål og dataanalyser.

3.2 Datamateriale

3.2.1 European Social Survey (ESS).

ESS er en akademisk drevet tverrnasjonal undersøkelse, og dataene er fritt tilgjengelig på Internett. Finansieringen av ESS er delt mellom Europakommisjonen, den europeiske samarbeidsorganisasjonen for forskning og nasjonale akademiske organ i de deltakende landene. I ESS4-2008 er 31 land dekket i undersøkelsen.

Hovedmålet med ESS er å sørge for kvalitetsdata vedrørende interaksjonen mellom institusjoner i Europa som er i forandring, og holdninger, oppfatninger og atferdsmønstre i de europeiske befolkningene. ESS4-2008 består av kjernemodulen som er med i hver runde, og to roterende moduler: "Welfare attitudes in a Changing Europe" og "Experiences and Expressions of Ageism". Modulen "Welfare attitudes in a Changing Europe", inneholder flere spørsmål som måler holdninger og verdier i forhold til velferd, og ESS4-2008-dataene egner seg i så måte godt til å undersøke forskningsspørsmålene i dette prosjektet.

Data fra ESS er tilgjengelig uten restriksjoner for ikke-kommersiell bruk på ESS sine Internett-sider (NSD/ESS, 2010).

3.2.2 Datakvalitet i ESS.

Det har vært og er strenge krav knyttet til designet og gjennomføringen av ESS. Spørreskjemaet er utarbeidet av flere internasjonale forskningsteam. Spørsmål som har blitt foreslått, blir grundig testet og vurdert med tanke på reliabilitet, validitet, og sammenlignbarhet på tvers av nasjoner. Det har blitt evaluert potensielle kilder til "bias", slik som sosial ønskverdighet, tvetydighet etc. (ESS, 2010). Spørreskjemaet har også blitt testet i større pilotstudier. ESS-spørreskjemaet er utarbeidet på engelsk, og siden har det blitt oversatt til språkene i deltakerlandene. Oversettelsesarbeidet har blitt gjennomført etter strenge

retningslinjer, og et team med ansvar for oversettelsene, har jobbet for å sikre at de forskjellige språkversjonene har fått tilsvarende mening i alle deltakerlandene (ESS, 2010). Landene som har deltatt i undersøkelsen har måttet følge strenge krav til trekking av utvalg og innsamling av data. Utvalgsstørrelsen for hvert av landene skal minimum være 1500, eller 800 hvis det totale befolkningstallet har vært under 2 millioner, og det er et utstrakt mål om å ha en responsrate på minimum 70 % (ESS Sampling Expert Panel, 2008). For å øke responsraten, skal alle individene i utvalgene skullet få minst fire personlige besøk av intervjuere, og besøkene skal spres over to ulike uker, der minst ett av besøkene skal legges til en helg (ESS, 2007).

Til tross for stor innsats med feltarbeidet, er det mange land som ikke har oppnådd målsettingen om 70 % responsrate. Syv land oppnådde en responsrate på over 70 % i ESS4-2008, og fem land en responsrate på mellom 65 og 70 % (Matsuo, Billiet & Loosveldt, 2010). Det har også blitt gjennomført analyser av respondentene som en ikke har fått kontakt med eller som har avstått fra å delta. Respondentene som har avstått fra deltakelse, har gjennom forskjellige prosedyrer blitt konvertert, slik at en har kunnet sammenligne respondentene som har avstått med respondentene som har deltatt. Dette har blitt gjort for å vurdere om det kan være systematiske forskjeller mellom respondentene som deltar og respondentene som ikke deltar. Funn har tidligere vist at respondenter som avstår fra å delta i undersøkelser, har en tendens til å ha lavere utdanning og høyere alder enn de positive respondentene, og at de har en mer negativ holdning til innvandrere, lavere sosial deltakelse, og mindre interesse for politikk (Billiet, Koch, & Philippens, 2007). Til tross for at det finnes evidens for respons bias har Billiet, Koch og Philippens (2007) påpekt at det er vanskelig å si hvordan virkningen er over mange variabler og i forskjellige land. Sannsynligvis vil det være responsbias som presentert over, i datamaterialet som er benyttet i dette prosjektet.

3.2.3 Innsamling.

ESS-dataene ble samlet inn ved bruk av intervjuer, som ble holdt ansikt til ansikt med respondentene i respondentens hjem og av opplært personell. Intervjuene ble gjennomført høsten og vinteren 2008–2009, og i utvalget som har blitt brukt i dette prosjektet, var gjennomsnittlig intervjulengde 73 minutter (European Social Survey, 2010). Responsraten i de tre landene som har blitt brukt i denne studien, var på henholdsvis 48 % i Tyskland, 56 % i Storbritannia og i Sverige var responsraten 62 % (European Social Survey, 2010). Den noe lave responsraten indikerer at det kan være responsbias i datamaterialet.

3.3 Utvalg

Utvalget ble trukket ut med det formålet å kunne gi best mulige data til å utforske forskningsspørsmålene i prosjektet. Med grunnlag i tidligere forskning på velferdsregimer og teoretiske vurderinger, ble alle respondentene fra det tyske, britiske og svenske datamaterialet inkludert i prosjektet. Tyskland, Storbritannia og Sverige er klassiske representanter for de tre hovedgruppene av velferdsregimer (Esping-Andersen, 1990). Storbritannia har riktignok tidligere blitt vurdert å være et grensetilfelle som det kan være vanskelig å klassifisere (Svallfors, 1997). Siden Storbritannia er det eneste eksempelet på et liberalt velferdsregime som er tilgjengelig i datamaterialet, inngår det likevel i utvalget.

3.4 Mål

I dette prosjektet trengtes det mål på sosiale verdier og velferdsholdninger for å undersøke forskningsspørsmålet. Det var også nødvendig å ha demografiske variabler. Figur B1 viser et rammeverk over målene som har blitt undersøkt i de tre velferdsregimene. Der det var hensiktsmessig og lot seg gjøre, ble det konstruert skalaer av enkeltspørsmål/variabler for å oppnå mål på de latente variablene, holdningene og verdiene. For flere av de latente variablene, var det få spørsmål som utgjorde skalaene, og bredere/videre mål kunne ha vært ønskelig. De sosiale verdiene og velferdsholdningene har blitt målt med kjernesporsmål fra ESS4-2008, og med spørsmål som har blitt utarbeidet av teamet bak velferdsmodulen i ESS4-2008 (Svallfors et al., 2007; Svallfors et al., 2009). Dette teamet har konseptualisert et rammeverk for hvilke spørsmål som måler ulike dimensjoner ved velferdsholdninger og sosiale verdier, og det er disse forslagene som ligger til grunn for spørsmålene som er tatt med i skalaene. Spørsmålene og skalaene ble også organisert i samme retning, slik at en lav "score" (poengverdi) representerte lav enighet med spørsmålene, mens en høy score representerte høy enighet med spørsmålene.

3.4.1 Konstruksjon av skalaer.

Det ble gjennomført flere prosedyrer for å sikre gode mål på de ulike dimensjonene av velferdsholdninger og sosiale verdier. I det følgende blir en generell beskrivelse av framgangsmåten som ble brukt presentert:

- Det ble gjort teoretiske vurderinger av hvilke spørsmål som skulle inkluderes i skalaene.
- Det ble gjort faktoranalyse (Principal Components Analysis med seleksjonskriterie "eigenvalue" større enn 1). Korrelasjonsmatrisen ble vurdert (korrelasjoner over .3),

og Kaiser-Meyer-Okin-verdien (KMO) ble tatt i betraktning for å vurdere egnetheten til dataene i forhold til faktoranalysen. Kaiser (1974) anbefaler en KMO over .60.

- De valgte spørsmålene ble reliabilitetstestet og Cronbachs alfa ble vurdert. For flere av skalaene var det problematisk å oppnå reliabilitetsverdier over .70, som er anbefalt av Polit og Beck (2008). Dette er et vanlig problem når skalaer er konstruert av få spørsmål. En Cronbachs alfa over .60 ble vurdert som tilfredsstillende på grunn av få spørsmål i skalaene. ”Mean inter-item correlations” ble også vurdert ut fra Briggs og Cheek (1986) sine anbefalinger om en mean inter-item correlation i området fra .2 til .4. Det ble gjort reliabilitetstesting av både det samlede utvalget og utvalgene fra hvert land. Resultatene for det samlede utvalget vil bli presentert i resultatdelen. Bollen og Lennox (1991) har hevdet at det kan være et overdrevet fokus på reliabilitetskoeffisienten i konstruksjonen av skalaer. Andre forhold som bør vurderes, er hvorvidt indikatorene kan ses på som årsaker til eller en effekt av latente variabler, eller om indikatorene blir påvirket av eller selv påvirker de latente variablene (Bollen & Lennox, 1991).
- Endelig seleksjon av spørsmål som skulle inkluderes i skalaer, ble en avveining mellom resultatene fra reliabilitetstesting, faktoranalysene, teoretiske og logiske vurderinger.
- Alle skalaene ble organisert i samme retning, det vil si lav-høy. For eksempel 1 = “disagree strongly” til 5 = “strongly agree”.

3.4.1.1 Holdninger til velferdsstatens omfang og ansvarsforhold.

Denne dimensjonen ble målt med seks spørsmål:

”How much responsibility do you think governments should have to...”

1. “...ensure a job for everyone who wants one?”
2. “...ensure adequate health care for the sick?”
3. “...ensure a reasonable standard of living for the old?”
4. “...ensure a reasonable standard of living for the unemployed?”
5. “...ensure sufficient child care services for working parents?”
6. “...provide paid leave from work for people who temporarily have to care for sick family members?”

Responsformatet gikk fra 0 til 10, med ytterpunktene “*Should not be governments’ responsibility at all*” = 0, og “*Should be entirely governments’ responsibility*” = 10. Tabell A1 viser inter-item correlations, mellom variablene som inngikk i skalaen. Spørsmålene egnet

seg svært godt til faktoranalyse med gode korrelasjoner og en KMO på .80. Faktoranalysen av de seks spørsmålene gav én komponent med en eigenvalue over 1, og denne komponenten forklarte 48 % av variansen. Alle spørsmålene var sterkt ladet i komponenten.

Reliabilitetstestingen av spørsmålene gav en Cronbachs alfa på .77, og en mean inter-item-correlation på .372.. Spørsmålene ble kombinert til en holdningsskala. Figur B2 viser at skalaen ikke var helt normalfordelt. Skalaen hadde en negativ skjevfordeling ("skew") på -.373.

3.4.1.2 Holdninger til skattlegging og finansiering.

Teamet bak velferdsmodulen i ESS4-2008 har trukket fram fire spørsmål som kan relateres til denne dimensjonen av velferdsholdninger:

1. "How efficient do you think the tax authorities are at things like handling queries on time, avoiding mistakes and preventing fraud?"

Responsformatet gikk fra 0 til 10, med ytterpunktene "*Extremely inefficient*" = 0, og "*Extremely efficient*" = 10.

2. "Please tell me whether you think the tax authorities in [country] give special advantages to certain people or deal with everyone equally?"

Responsformatet gikk fra 0 til 10, med "*Give special advantages to certain people*" = 0 og "*Deal with everyone equally*" = 10, som ytterpunktene.

3. "Many social benefits and services are paid for by taxes. If the government had to choose between increasing taxes and spending more on social benefits and services, or decreasing taxes and spending less on social benefits and services, which should they do?"

Responsformatet gikk fra 0 til 10, med ytterpunktene "*Government should decrease taxes a lot and spend much less on social benefits and services*" = 0, og "*Government should increase taxes a lot and spend much more on social benefits services*" = 10.

4. "Think of two people, one earning twice as much as the other. Wich of the three statements comes closest to how you think they should be taxes?"

- 1) "*They should both pay the same share (same %) of their earnings in tax so that the person earning twice as much pays double in tax*"

- 2) "*The higher earner should pay a higher share (a higher %) of their earnings in tax so the person earning twice as much pays more than double in tax*"

- 3) "*They should both pay the same actual amount of money in tax regardless of their different levels of earnings*"

4) “None of these”

8) “Don’t know”

Denne dimensjonen av velferdsholdninger var litt problematisk i forhold til konstruksjonen av skalaer. Reliabilitetstestingen resulterte i en Cronbachs alfa på bare .32, og en mean inter-item correlation på .079. Spørsmålene var heller ikke særlig egnet til faktoranalyse ettersom det var lite korrelasjoner, og KMO var lav (.516). Faktoranalysen resulterte i to komponenter som forklarte henholdsvis 34 og 26 % av variansen. I komponent 1 ble spørsmål 1 og 2 sterkt ladet, mens spørsmål 3 ble svakere ladet. I komponent 2 ble spørsmål 4 sterkest ladet, og spørsmål 3 svakere ladet. De svake korrelasjonene og betraktningen av spørsmålene, førte til at kun spørsmål 3 ble benyttet som mål på holdninger til skattlegging og finansiering. Dette spørsmålet gir et godt mål på hva folk mener om skattenivå og finansiering. Dette er også det mest relevante for denne studien, det vil si mer relevant enn holdninger og vurderinger av om skatter er samlet inn på en effektiv og rettferdig måte. Opplevelsene folk har av effektivitet og rettferdighet i møte med velferdsordninger, har imidlertid også vist seg å være viktig i forhold til helse (Jones, Burstrom, Marttila, Canvin, & Whitehead, 2006). Figur B3 viser at distribusjonen var tilnærmet normalfordelt. Det var en svak negativ skjevfordeling på -.037.

3.4.1.3 Egalitarisme.

Denne dimensjonen av sosiale verdier ble målt med tre spørsmål:

1. “The government should take measures to reduce differences in income levels.”
2. “Large differences in people’s incomes are acceptable to properly reward differences in talents and efforts.”
3. “For a society to be fair, differences in people’s standard of living should be small.”

Spørsmålene hadde responsformatet 1–5 med ytterpunktene ”disagree strongly” = 1, og ”agree strongly” = 5. Spørsmål 2 ble reversert på grunn av ulik ladet formulering. Tabell A2 viser inter-item correlations mellom variablene som måler egalitarisme. Spørsmålene egnet seg til faktoranalyse med korrelasjonskoeffisienter på rundt .3, mens KMO var på .62. Resultatet ble én komponent med en eigenvalue over 1, og komponenten forklarte 55 % av variansen. ”Component Matrix” viste at alle de tre spørsmålene var kraftig ladet i komponenten. De tre spørsmålene ble reliabilitetstestet, og resultatet ble Cronbachs alfa på .59, og en mean inter-item correlation på .323. Spørsmålene ble kombinert til en egalitarisme-skala. Figur B4 viser at skalaen var tilnærmet normalfordelt med en svak negativ skjevfordeling på -.094.

3.4.1.4 Autoritarisme.

Av teamet bak velferdsmodulen i ESS4-2008, var det tre spørsmål som ble vurdert til å kunne relateres til dimensjonen autoritarisme:

1. "Gay men and lesbians should be free to live their own life as they wish."
2. "Schools must teach children to obey authority."
3. "People who break the law should be given much harsher sentences than they are these days."

Spørsmålene hadde responsformatet 1–5, med "*disagree strongly*" = 1, og "*agree strongly*" = 5, som ytterpunktene. Spørsmål 1 ble reversert på grunn av ulik ladet formulering. Dataene var helt på grensen i forhold til om de egnet seg til faktoranalyse (lite korrelasjoner og KMO var bare på .57). Faktoranalysen gav én komponent med alle spørsmålene, og komponenten forklarte 50 % av variansen. Etter å ha gjort reliabilitetstesting ble spørsmål 1 fjernet fra skalaen på grunn av bedre reliabilitet uten spørsmål 1. Spørsmål 2 og 3 oppnådde en Cronbachs alfa på .52. Generelt indikerer Cronbachs alfa på dette nivået at skalaens indre konsistens er forholdsvis lav. I dette tilfellet kan den lave verdien på Cronbachs alfa imidlertid forklares med at det er få spørsmål med i skalaen. Spørsmål 2 og 3 ble kombinert til en autoritarisme-skala, med en mean inter-item correlation på .350. Figur B5 viser at skalaen ikke var helt normalfordelt. Skalaen hadde en negativ skjevfordeling på -.501.

3.4.1.5 Kjønnstradisjonalisme.

Denne dimensjonen ble målt med to spørsmål:

1. "A woman should be prepared to cut down on her paid work for the sake of her family."
2. "When jobs are scarce, men should have more right to a job than women."

Spørsmålene hadde responsformatet 1–5 med ytterpunktene "*disagree strongly*" = 1, og "*agree strongly*" = 5. Spørsmålene ble reliabilitetstestet, og resultatet ble en Cronbachs alfa på .57, og en mean inter-item correlation på .399. Dataene egnet seg ikke til faktoranalyse med en KMO på .50. Begge spørsmålene ble vurdert til å kunne gi gode mål på tradisjonelle verdier i forhold til mannen som familieforsørger. Spørsmålene ble kombinert til en kjønnstradisjonalisme-skala. Figur B6 viser hvordan skalaen var fordelt. Skalaen hadde en positiv skjevfordeling på .288.

3.4.1.6 Multikulturalisme / etnisk diversitet.

Dimensjonen multikulturalisme ble målt med to spørsmål:

1. "Would you say that [country]'s cultural life is generally undermined or enriched by people coming to live here from other countries?"
2. "Is [country] made a worse or a better place to live by people coming to live here from other countries?"

Responsformatet gikk fra 0 til 10 med "*Cultural life undermined*" = 0 og "*Cultural life enriched*" = 10 som ytterpunktene. Reliabilitetstestingene resulterte i en Cronbachs alfa på .84, og en mean inter-item correlation på .726. Denne Cronbachs alfa-verdien tyder på at dette er en god skala. Den høye korrelasjonen (over .5) indikerer imidlertid at et av spørsmålene kunne vært nok for å måle multikulturalisme. Briggs og Cheek (1986) påpeker at en høy mean inter-item correlation mellom spørsmålene som utgjør en skala, kan bety at konstruksjonen blir målt for spesifikt. Siden det bare var to spørsmål med i dette tilfellet, ble de kombinert til en multikulturalisme-skala. Figur B7 viser at skalaen ikke var helt normalfordelt. Skalaen hadde en negativ skjevfordeling på $-.321$.

3.4.1.7 Demografi.

De demografiske målene var:

1. *alder*. Ble målt med variabelen "age of respondent, calculated";
2. *kjønn*;
3. *land*. Tyskland, Storbritannia eller Sverige;
4. *sosioøkonomisk status (SES)*. To variabler ble trukket ut som mål på SES: Den første variabelen var "feeling about household's income nowadays" (tilfredshet med husholdningens inntekt), og den andre variabelen var "years of full-time education completed" (antall fullførte år med heltidsutdanning). Variablene ble målt med spørsmålene:
 1. "Which of the descriptions comes closest to how you feel about your household's income nowadays?"
 - 1) "*Very difficult on present income*"
 - 2) "*Difficult on present income*"
 - 3) "*Coping on present income*"
 - 4) "*Living comfortably on present income*"
 - 8) "*Don't know*"
 2. "About how many years of education have you completed, whether full-time or part-time? Please report these in full-time equivalents and include compulsory years of schooling."

Spørsmål 1 hadde som figur B8 viser en negativ skjevfordeling (-.762). Spørsmål 2 hadde som figur B9 viser en positiv skjevfordeling på .718.

3.5 Dataanalyse

3.5.1 Dataforberedelsen og analysen steg for steg.

De statistiske analysene ble utført med bruk av SPSS for Windows, versjon 15.0. Dataene ble reversert for noen variabler for å få riktig retning på alle scorene. Datasettet ble undersøkt for "outliers" (sterkt avvikende verdier) og manglende data for hver analyse. Utvalgsstørrelsen i denne studien gjorde at outliers og manglende data ikke hadde betydning for analysene, og utvalgene ble beholdt som de var. Svaralternativet "Don't know" ble i analysene, behandlet som manglende data. Dataanalysen ble gjennomført etter følgende plan:

1. Det ble bestemt et utvalg.
2. Utvalget ble undersøkt for outliers og manglende data.
3. Det ble valgt spørsmål, som ble rekodet der det var nødvendig.
4. Det ble konstruert skalaer der dette ble funnet hensiktsmessig og mulig, og skalaenes egenskaper ble beskrevet.
5. Dataene ble utforsket og beskrevet med frekvensdistribusjoner, grafer og deskriptive forhold som gjennomsnitt, standardavvik (SD), "kurtosis" og "range". Det ble gjennomført enveis variansanalyse (ANOVA) for å teste om nivåforskjellene i variablene mellom Tyskland, Storbritannia og Sverige var statistisk signifikante.
6. Normaliteten til målenes distribusjon ble vurdert med grafer og "skewness"-verdier.
7. Det ble kalkulert korrelasjoner ved bruk av "Pearson bivariat" korrelasjonsanalyse.
8. Det ble sjekket for forutsetninger for multippel regresjonsanalyse, og flere hierarkiske multiple regresjonsanalyser ble gjennomført

3.5.2 Hovedanalyse.

For å fastslå om sosiale verdier kunne predikere velferdsholdninger, ble det brukt multippel lineær regresjonsanalyse. Multippel regresjonsanalyse er hensiktsmessig å bruke når en skal undersøke forholdet mellom en kontinuerlig avhengig variabel og flere uavhengige variabler (Pallant, 2007). For å kunne vurdere de enkelte variablenes betydning for regresjonsmodellene, ble det gjennomført hierarkisk multippel regresjonsanalyse.

Forutsetningene for å bruke multippel regresjonsanalyse er:

1. at en har stort nok utvalg
2. at det ikke foreligger "multicollinearity" eller "singularity"

3. at det ikke er for mange "outliers"
4. at det foreligger normalfordeling, linearitet

Alle de fire forutsetningene ble møtt i denne studien, og retningslinjene som har blitt presentert av Pallant (2007) lå til grunn for vurderingen av disse forutsetningene. Utvalget var mer enn stort nok i forhold til antallet variabler som ble undersøkt. Korrelasjonsanalysene viste at multicollinearity, som forekommer dersom uavhengige variabler er høyt korrelerte ($r = .7$ og høyere), ikke var et problem for denne studien. Singularity forekommer hvis en uavhengig variabel er en kombinasjon av andre uavhengige variabler (Pallant, 2007). Dette var heller ikke et problem i denne studien. Verdiene for tolerance og "Variance Inflation Factor" (VIF) ble også sjekket, og også disse indikerte at forutsetningen om multicollinearity ikke var brutt. Det var en del outliers i datamaterialet, men utvalgsstørrelsen gjorde at dette var uproblematisk for analysen. En undersøkelse av "normal P-P Plot" indikerte at det ikke var store avvik fra normalitet, men at i analysene av holdninger til skattlegging og finansiering hadde normal P-P Plot-linjen litt kurver (dette gjelder det tyske utvalget). "Cook's Distance" ble sjekket, og verdiene her var uproblematiske.

3.6 Ethiske overveielser

Prosjektet vurderes i utgangspunktet til å være lite etisk sensitivt. ESS som stod for datainnsamlingen, samtykker med etikkdeklarasjonen til International Statistical Institute (ISI: <http://www.cbs.nl/isi/ethics.htm>), og det ble også forventet at nasjonale team som gjennomførte datainnsamlinger skulle slutte seg til ISI-deklarasjonen. Det har blitt gjort etiske overveielser underveis i prosjektet, og grunnleggende etiske retningslinjer for forskning i overensstemmelse med ISI-deklarasjonen har blitt fulgt.

4.0 Resultater

4.1 Deskriptive analyser

4.1.1 Beskrivelse av utvalget.

Tabell 3 viser studiens utvalg fordelt på land. Dataene ble vektet i henhold til ESS sine retningslinjer for bruk av vekter (Ganninger, 2010). Populasjons- og designvekting ble brukt i analyser av det samlede utvalget, og kun designvekter ble brukt i analyser av de enkelte landene.

Tabell 3

Utvalget splittet på land, med og uten populasjonsvekting.

	Antall	Prosent	Antall (vektet)	Prosent (vektet)
DE (Tyskland)	2751	39.7	7093	55.0
GB (Storbritannia)	2352	33.9	5044	39.1
SE (Sverige)	1830	26.4	764	5.9
Total	6933	100.0	12901	100.0

4.1.2 Holdninger til velferdsstatens omfang og ansvarsforhold.

På en skala fra 0 til 10, der 10 var høyeste score, var gjennomsnittsscoren for de tre landene på 7.24 (SD 1.443). Det tyske utvalget hadde en gjennomsnittsscore på 7.20 (SD 1.514), det britiske utvalget en gjennomsnittsscore på 7.23 (SD 1.346), mens det svenske utvalget hadde en gjennomsnittsscore på 7.74 (SD 1.295) slik tabell 4 viser. Som en kan se av tabell A5, viste ANOVA at det var en statistisk signifikant forskjell i score på holdninger til velferdsstatens omfang og ansvarsforhold i de tre landene ($F(2, 12469) = 47.66, p = .000$). Den kalkulert effektstørrelsen ("eta squared") var liten (.01). Post hoc-sammenligninger viste at gjennomsnittsscoren i Sverige var signifikant forskjellig fra scorene i Tyskland og Storbritannia. Tyskland og Storbritannia hadde ikke signifikante forskjeller i gjennomsnittsscore.

4.1.3 Holdninger til skattlegging og finansiering.

På en skala fra 0 til 10, der 10 var høyeste nivå av enighet i at skatter og utgifter til sosiale tjenester burde økes, var gjennomsnittsscoren i det samlede utvalget 4.97 (SD 2.048). For holdninger til skattlegging og finansiering var det som tabell 4 viser relativt tydelige forskjeller mellom landene. I det tyske utvalget var gjennomsnittsscoren 4.77 (SD 1,912), i det britiske utvalget var gjennomsnittsscoren 5.18 (SD 2.190), og det svenske utvalget hadde en gjennomsnittsscore på 5.44 (SD 2.055). ANOVA (tabell A5) viste at det var en statistisk signifikant forskjell i scoren for holdninger til skattlegging og finansiering, i Tyskland, Storbritannia og Sverige ($F(2, 12361) = 77.43, p = .000$). Effektstørrelsen (eta squared) var liten (.01). Post hoc-sammenligninger viste at gjennomsnittsscoren i Tyskland var statistisk signifikant forskjellig fra Storbritannia og Sverige. Storbritannia hadde også en signifikant forskjellig score sammenlignet med Sverige.

Tabell 4

Resultater fra deskriptive analyser av holdningsvariablene

Holdning	Velferdsstatens omfang og ansvarsforhold			Skattlegging og finansiering			
	Land	DE	GB	SE	DE	GB	SE
N		2659	2278	1751	2606	2289	1760
Mean		7.20	7.23	7.74	4.77	5.18	5.44
Std. Deviation		1.514	1.346	1.295	1.912	2.190	2.055
Kurtosis		.614	.238	1.109	.931	-.068	-.014
Range		0–10	0–10	0–10	0–10	0–10	0–10

Note. Vektet med designvekter.

4.1.4 Egalitarisme.

På en skala fra 1 til 5, med 5 som høyeste nivå av egalitarisme, var gjennomsnittsscoren i de tre landene 3.16 (SD .731). Som tabell 6 viser, var det litt forskjell mellom landene. Det britiske utvalget hadde laveste gjennomsnittsscore på egalitarisme med 3.09 (SD .731), det tyske utvalget hadde gjennomsnittsscoren 3.19 (SD .727), mens det

svenske utvalget hadde en gjennomsnittsscore på 3.31 (SD .731). ANOVA viste at scorene på egalitarisme hadde en statistisk signifikant forskjell i Tyskland, Storbritannia og Sverige ($F(2, 12542) = 45.28, p = .000$). Tabell A5 viser resultatene. Den kalkulerede effektstørrelsen (eta squared), var imidlertid liten (.01). Post hoc sammenligninger indikerte at gjennomsnittsscoren i Tyskland var signifikant forskjellig fra scorer i Storbritannia og Sverige, og gjennomsnittsscoren i Storbritannia var signifikant forskjellig fra scoren i Sverige.

4.1.5 Autoritarisme.

På en skala fra 1 til 5, med 5 som høyeste nivå av autoritarisme, var gjennomsnittsscoren på 3.77 (SD .835) i de tre landene. Av tabell 6 kan en se at det var relativt stor forskjell mellom det britiske utvalget, som hadde gjennomsnittsscoren 4.14 (SD .716), og det tyske og svenske utvalget som hadde gjennomsnittsscorer på henholdsvis 3.52 (SD .816) og 3.53 (SD .847). ANOVA (tabell A5) viste at det var en statistisk signifikant forskjell i scoren på autoritarisme i de tre landene ($F(2, 12688) = 934.08, p = .000$). Den kalkulerede effektstørrelsen (eta squared) var forholdsvis stor (.13). Post hoc-sammenligninger viste at gjennomsnittsscoren i Storbritannia var signifikant forskjellig fra scorene i Tyskland og Sverige. Det var ingen signifikant forskjell mellom Tyskland og Sverige.

4.1.6 Kjønnstradisjonalisme.

På en skala fra 1 til 5, med 5 som høyeste nivå av kjønnstradisjonalisme, var gjennomsnittsscoren for de tre landene på 2.56 (SD .886). I tabell 6 kan en se at det er forskjeller mellom landene, og at det svenske utvalget hadde den laveste gjennomsnittsscoren på kjønnstradisjonalisme med 1.92 (SD .732). Det britiske utvalget hadde en gjennomsnittsscore på 2.53 (SD .867), mens det tyske utvalget hadde gjennomsnittsscoren 2.65 (SD .884). ANOVA (tabell A5) viste at det var signifikant forskjell i gjennomsnittlig score på kjønnstradisjonalisme mellom de tre landene ($F(2, 12765) = 245.93, p = .000$). Effektstørrelsen (eta squared) var relativt liten (.04). Post hoc-resultatene viste at gjennomsnittsscoren i Tyskland var signifikant forskjellig fra scorene i Storbritannia og Sverige. Storbritannia og Sverige hadde også signifikant forskjellige gjennomsnittsscorer.

4.1.7 Multikulturalisme.

På en skala fra 0 til 10 der 10 var høyeste nivå av multikulturalisme, var det også forskjeller mellom landene. Samlet var gjennomsnittsscoren på 5.35 (SD 2.270). Som vist i tabell 6, hadde Storbritannia laveste gjennomsnittsscore med 4.73 (SD 2.416), det tyske

utvalget hadde gjennomsnittsscoren 5.67 (SD 2.065), og det svenske utvalget hadde gjennomsnittsscore på 6.61 (SD 1.953). ANOVA (tabell A5) viste at det var en statistisk signifikant forskjell i gjennomsnittsscoren mellom Tyskland, Storbritannia og Sverige ($F(2, 12529) = 385.07, p = .000$). Den kalkulererte effektstørrelsen (eta squared) var moderat (.06). Post hoc-sammenligningene viste at gjennomsnittsscoren i Tyskland var signifikant forskjellig fra scorene i Storbritannia og Sverige, og at gjennomsnittsscoren i Storbritannia var signifikant forskjellig fra gjennomsnittsscoren i Sverige.

Tabell 6

Resultater fra deskriptive analyser av verdivariablene

Verdi	Egalitarisme			Autoritarisme			Kjønnsstradisjon.			Multikulturalisme		
	DE	GB	SE	DE	GB	SE	DE	GB	SE	DE	GB	SE
N	2669	2295	1774	2695	2329	1793	2716	2337	1804	2658	2303	1769
Mean	3.19	3.09	3.31	3.52	4.14	3.53	2.65	2.53	1.92	5.67	4.73	6.61
Std. Deviation	.727	.731	.731	.816	.716	.847	.884	.867	.732	2.065	2.416	1.953
Kurtosis	-.098	-.163	-.185	-.268	.720	-.325	-.445	-.232	1.090	.238	-.590	.339
Range	1–5	1–5	1–5	1–5	1–5	1–5	1–5	1–5	1–5	0–10	0–10	0–10

Note. Vektet med designvekter.

4.1.8 Alder og kjønn.

Kun personer over 15 år er inkludert i utvalget, og den samlede gjennomsnittsalderen i de tre landene samlet var 47.7 år. Aldersfordelingen var tilnærmet normalfordelt, bortsett fra at kun personer over 15 år var inkludert, slik en kan se av figur B10. Det var ingen store forskjeller mellom aldersfordelingen i de tre landene (tabell A7). Det var heller ingen spesielle forskjeller i kjønnsfordelingen mellom landene. Det var ca. 50 % menn og 50 % kvinner i både det tyske, britiske og svenske utvalget.

4.1.9 Antall fullførte år med heltidsutdanning.

Gjennomsnittet for det samlede utvalget lå på 13,58 år (SD 3.580). Range-verdien var fra 0 til 45. Gjennomsnittet for det svenske utvalget (12.72 år (SD 3.649)) skilte seg noe ut med nesten ett år kortere utdanning enn det tyske (13.66 år (SD 3.462)) og det britiske (13.60 år (SD 3.717)) utvalget. Tabell A8 viser fordelingen i de tre landene.

4.1.10 Tilfredshet med husholdningens inntekt.

På en skala fra 1 til 4, med 4 som det mest positive svaralternativet, var gjennomsnittsscoren for det samlede utvalget på 3.16 (SD .768). Her skilte også det svenske utvalget seg ut med en gjennomsnittsscore på 3.50 (SD .691). Det tyske og britiske utvalget hadde en gjennomsnittsscore på henholdsvis 3.13 (SD .735) og 3.15 (SD .810). Fordelingen i de tre landene er vist i tabell A8. ANOVA (tabell A5) viste at det var en signifikant forskjell i oppfatningen av husholdningens inntekt ($F(2, 12794) = 83.94, p = .000$). Den kalkulerte effektstørrelsen (eta squared) var liten (.01). Post hoc-sammenligninger viste at gjennomsnittsscoren i Sverige var signifikant forskjellig fra gjennomsnittsscorene i Tyskland og Storbritannia. Det var ikke signifikant forskjell mellom Tyskland og Storbritannia.

4.2 Korrelasjoner

For å undersøke sammenhenger mellom variablene, ble Pearson bivariat korrelasjonsanalyse benyttet. Analysene ble gjort både i samlet utvalg, og splittet på land. Velferdsholdningene, sosiale verdier og kontrollvariablene alder, kjønn, utdanning og inntekt ble tatt med i korrelasjonsanalysene. Generelt var det mange signifikante korrelasjoner mellom variablene, men styrken på korrelasjonene var stort sett svake. Dette er et vanlig problem når utvalgstørrelsen er stor (Pallant, 2007). Med utgangspunkt i Cohen (1988, s. 79-81) sine retningslinjer for vurdering av styrken til korrelasjoner, var det kun et fåtall korrelasjoner som oppnådde moderat styrke ($r = .30$ til $.49$).

4.2.1 Sammenhenger i det tyske utvalget.

Tabell A9 viser sammenhengene mellom alle variablene i det tyske utvalget. Holdninger til velferdsstatens omfang og ansvarsforhold, ser ut til å samvariere med holdninger til skattlegging og finansiering (Pearson $r = .125, p < .01$). Av tabellen kan en se at det var sammenheng mellom holdninger til velferdsstatens omfang og ansvarsforhold og de sosiale verdiene autoritarisme og egalitarisme. Den sterkeste sammenheng var mellom holdninger til velferdsstatens omfang og ansvarsforhold, og egalitarisme (Pearson $r = .348$,

$p < .01$). Det var ingen sammenheng mellom de sosiale verdiene multikulturalisme og kjønnsstradisjonalisme, og holdninger til velferdsstatens omfang og ansvarsforhold. Kontrollvariablene alder, kjønn, utdanning og oppfatning av husholdningens inntekt, hadde alle signifikant, men forholdsvis svak sammenheng med holdninger til velferdsstatens omfang og ansvarsforhold. Både utdanning (Pearson $r = -.100$, $p < .01$) og oppfatningen av husholdningens inntekt (Pearson $r = -.143$, $p < .01$), var negativt korrelert med holdninger til velferdsstatens omfang og ansvarsforhold.

Holdninger til skattlegging og finansiering hadde statistisk signifikant sammenheng med alle de sosiale verdiene, men sammenhengene var forholdsvis svake. Holdninger til skattlegging og finansiering hadde sterkest sammenheng med multikulturalisme (Pearson $r = .134$, $p < .01$) og egalitarisme (Pearson $r = .155$, $p < .01$). Kjønnsstradisjonalisme og autoritarisme var negativt korrelert med holdninger til skattlegging og finansiering. Blant kontrollvariablene var det kun alder som hadde signifikant sammenheng med holdninger til skattlegging og finansiering.

Det var også sammenheng mellom andre variabler. Sterkeste sammenhenger var det mellom utdanning og kjønnsstradisjonalisme (Pearson $r = -.304$, $p < .01$), og utdanning og autoritarisme (Pearson $r = -.296$, $p < .01$). Multikulturalisme korrelerte med autoritarisme (Pearson $r = -.370$, $p < .01$), og kjønnsstradisjonalisme korrelerte med autoritarisme (Pearson $r = .330$, $p < .01$).

4.2.2 Sammenhenger i det britiske utvalget.

Tabell A10 viser sammenhengene mellom variablene i det britiske utvalget. Av tabellen kan en se at også i det britiske utvalget er det en samvariasjon mellom holdninger til velferdsstatens omfang og ansvarsforhold og holdninger til skattlegging og finansiering (Pearson $r = .122$, $p < .01$). Blant de sosiale verdiene var det kun egalitarisme som hadde signifikant sammenheng med holdninger til velferdsstatens omfang og ansvarsforhold (Pearson $r = .326$, $p < .01$). Kontrollvariablene kjønn, utdanning (negativ korrelasjon) og oppfatning av husholdningens inntekt (negativ korrelasjon), hadde også signifikante sammenhenger med holdninger til velferdsstatens omfang og ansvarsforhold.

Holdninger til skattlegging og finansiering hadde signifikante, men svake sammenhenger med alle de sosiale verdiene. Sterkest var sammenhengen mellom holdninger til skattlegging og finansiering og multikulturalisme (Pearson $r = .228$, $p < .01$), og den negative sammenhengen mellom holdninger til skattlegging og finansiering og autoritarisme (Pearson

$r=-.239$, $p<.01$). Av kontrollvariablene hadde alder og utdanning signifikant korrelasjon med holdninger til skattlegging og finansiering.

Blant andre sammenhenger var kjønnsradisjonalisme korrelert med alder (Pearson $r=.334$, $p<.01$), og autoritarisme korrelert med multikulturalisme (Pearson $r=-.382$, $p<.01$).

4.2.3 Sammenhenger i det svenske utvalget.

Tabell A11 viser korrelasjoner i det svenske utvalget. Holdninger til velferdsstatens omfang og ansvarsforhold, og holdninger til skattlegging og finansiering korrelerer med hverandre også i dette utvalget (Pearson $r=.269$, $p<.01$). Tabellen viser at det er sammenheng mellom holdninger til velferdsstatens omfang og ansvarsforhold og de sosiale verdiene multikulturalisme, kjønnsradisjonalisme og egalitarisme. Sterkest sammenheng er det også her mellom holdninger til velferdsstatens omfang og ansvarsforhold og egalitarisme (Pearson $r=.326$, $p<.01$). Autoritarisme hadde ingen signifikant sammenheng med holdninger til velferdsstatens omfang og ansvarsforhold. Alle kontrollvariablene hadde statistisk signifikans. Kjønn var kontrollvariabelen som hadde sterkest sammenheng med holdninger til velferdsstatens omfang og ansvarsforhold (Pearson $r=.156$, $p<.01$).

Holdninger til skattlegging og finansiering hadde sammenheng med alle de sosiale verdiene, og sterkest sammenheng med multikulturalisme (Pearson $r=.201$, $p<.01$) og egalitarisme (Pearson $r=.387$, $p<.01$). Alder var den eneste kontrollvariabelen som hadde statistisk signifikant sammenheng med holdninger til skattlegging og finansiering.

Av andre sammenhenger var de sterkeste at multikulturalisme korrelerte med utdanning (Pearson $r=.339$, $p<.01$), kjønnsradisjonalisme med utdanning (Pearson $r=-.297$, $p<.01$) og autoritarisme med multikulturalisme (Pearson $r=-.357$, $p<.01$).

4.2.4 Forskjeller i sammenhenger mellom det tyske, britiske og svenske utvalget.

Analysene av de tre utvalgene viste noen interessante forskjeller mellom Tyskland, Storbritannia og Sverige. Blant annet var autoritarisme kun korrelert med holdninger til velferdsstatens omfang og ansvarsforhold i det tyske utvalget (Pearson $r=.116$, $p<.01$). Multikulturalisme var kun korrelert med holdninger til velferdsstatens omfang og ansvarsforhold i det svenske utvalget (Pearson $r=.110$, $p<.01$). I forhold til kontrollvariablene var den mest interessante forskjellen at alder var svakt negativt korrelert med holdninger til velferdsstatens omfang og ansvarsforhold i det tyske utvalget (Pearson $r=-.042$, $p<.05$), mens det ikke var signifikant korrelasjon i det britiske utvalget, og positiv korrelasjon i det svenske utvalget (Pearson $r=.103$, $p<.01$).

Korrelasjonene mellom holdninger til skattlegging og finansiering og de andre variablene var nokså like i alle landene, med unntak av utdanningsvariabelen, som kun var korrelert med holdninger til skattlegging og finansiering i det britiske utvalget (Pearson $r=.057$, $p<.01$).

Noen forskjeller i korrelasjonene mellom de andre variablene er også verdt å merke seg. Alder var positivt korrelert med autoritarisme i det tyske (Pearson $r=.134$, $p<.01$) og det britiske utvalget (Pearson $r=.141$, $p<.01$), mens det ikke var signifikant korrelasjon i det svenske utvalget. Alder var også korrelert med egalitarisme i det svenske utvalget (Pearson $r=.163$, $p<.01$), men ikke i det tyske og britiske utvalget. Kjønn (mann = 1, kvinne = 2) var negativt korrelert med antall år fullført heltidsutdanning i det tyske utvalget (Pearson $r=-.113$, $p<.01$), det var ikke signifikant sammenheng i det britiske utvalget, mens det i det svenske utvalget var en svak positiv korrelasjon (Pearson $r=.051$, $p<.05$). Kjønn var også svakt negativt korrelert med multikulturalisme i det britiske utvalget (Pearson $r=-.051$, $p<.05$). I det svenske utvalget var kjønn positivt korrelert med multikulturalisme (Pearson $r=.102$, $p<.01$). Inntektsvariabelen var negativt korrelert med kjønnstradisjonalisme (Pearson $r=-.070$, $p<.01$) og autoritarisme (Pearson $r=-.126$, $p<.01$) i Tyskland. Storbritannia hadde imidlertid ikke signifikant korrelasjon mellom inntektsvariabelen og kjønnstradisjonalisme. I Sverige hadde verken kjønnstradisjonalisme eller autoritarisme signifikant korrelasjon med inntekt. Blant korrelasjonene mellom de sosiale verdiene var en forskjell at multikulturalisme var negativt korrelert med egalitarisme i det tyske utvalget (Pearson $r=-.066$, $p<.01$), men ikke signifikant korrelert i det britiske utvalget, og positivt korrelert i det svenske utvalget (Pearson $r=.073$, $p<.01$). Autoritarisme var positivt korrelert med egalitarisme i Tyskland (Pearson $r=.076$, $p<.01$), mens i Storbritannia (Pearson $r=-.062$, $p<.01$) og Sverige (Pearson $r=-.094$, $p<.01$) var korrelasjonen negativ.

4.3 Hierarkisk multippel lineær regresjon

Det ble gjennomført hierarkisk multippel regresjonsanalyse for å måle i hvilken grad de forskjellige variablene kunne predikere velferdsholdninger. Det ble gjort analyser med de tre landene i samlet utvalg (tabell A12 og A13), og analyser av hvert enkelt land (tabell 14 og 15). Det ble kontrollert for alder, kjønn og sosioøkonomisk status (SES). Rekkefølgen på variablene i de hierarkiske regresjonsanalysene, ble satt ut fra vurderinger av variablenes forventede bidrag til modellenes forklaringsstyrke. Det ble gjort vurderinger på grunnlag av resultater fra korrelasjonsanalysene og teori. Variablene som var forventet å ha minst betydning ble satt inn i modellen først, og det er derfor forskjellig rekkefølge på variablene i

de to regresjonsmodellene som presenteres under. De sosiale verdiene er lagt til i siste blokk (blokk 4) i begge modellene, ettersom sosiale verdier forventes å ha sterkest bidrag til forklaringsstyrken både i modell 1 og modell 2.

4.3.1 Modell 1: Fire blokker med holdninger til velferdsstatens omfang og ansvarsforhold som predikert variabel.

Regresjonsanalysen ble gjennomført separat for hvert land (DE, GB og SE), med holdninger til velferdsstatens omfang og ansvarsforhold som den predikerte variabelen. I blokk 1 ble alder satt som den eneste forklarende variabelen. I blokk 2 ble kjønn lagt inn. I blokk 3 ble SES-variablene (antall fullførte år med heltidsutdanning og tilfredshet med husholdningens inntekt) lagt til i modellen. I blokk 4 ble alle de sosiale verdiene (multikulturalisme, kjønnstradisjonalisme, autoritarisme og egalitarisme) lagt inn. Resultatene av denne hierarkiske regresjonsmodellen er vist i tabell 14. Alder hadde signifikant forklarende kraft i det tyske og svenske utvalget både alene og sammen med andre variabler, mens i det britiske utvalget var ikke alder signifikant. Kjønn ble lagt inn, og modellens forklarende kraft økte litt i alle utvalgene, men mest i det tyske og det svenske utvalget. R^2 økte fra nær null i alle landene til .016 i det tyske utvalget ($F(2, 2587)=22.108, p<.000$), .002 i det britiske utvalget ($F(2, 2236)=3.144, p<.05$), og .032 i det svenske utvalget ($F(2, 1705)=28.931, p<.000$). SES-variablene ble deretter satt inn i modellen, og den forklarende kraften økte i alle utvalgene. Det var forskjeller mellom landene og signifikansen til de to SES-variablene. Utdanning hadde signifikant forklarende styrke i både det tyske ($p<.001$) og det britiske ($p<.01$) utvalget, mens i det svenske utvalget var ikke utdanning signifikant. Oppfatning av husholdningens inntekt var signifikant i alle utvalgene med $p<.001$ i det tyske og det britiske utvalget, og $p<.01$ i det svenske utvalget. I den siste blokken ble de sosiale verdiene satt inn i modellen og dette gav den kraftigste signifikante økningen i alle utvalgene. R^2 økte fra .037 til .144 i det tyske utvalget ($F(8, 2581)=55.215, p<.001$), fra .028 til .121 i det britiske utvalget ($F(8, 2230)=39.515, p<.001$) og fra .037 til .136 i det svenske utvalget ($F(8, 1699)=34.544, p<.001$). Det var også forskjeller mellom de forskjellige sosiale verdiene og deres forklarende kraft. I det tyske utvalget hadde ikke multikulturalisme og kjønnstradisjonalisme signifikant forklarende kraft, men i det britiske og det svenske utvalget var multikulturalisme og kjønnstradisjonalisme signifikant med henholdsvis $p<.01$ og $p<.05$ i det britiske, og $p<.001$ og $p<.05$ i det svenske utvalget. Autoritarisme og egalitarisme var signifikant i alle utvalgene, med egalitarisme som den eneste variabelen med et signifikansnivå på $p<.001$ i alle utvalgene. Egalitarisme var variabelen som hadde sterkest

forklarende kraft. Å legge verdivariablene inn i modellen førte til noen endringer i de andre variablenes forklarende kraft. I det tyske utvalget var ikke lenger utdanning signifikant, og signifikansnivået til inntektsvariabelen gikk fra $p < .001$ til $p < .05$. I det britiske utvalget gikk kjønn fra å være signifikant ($p < .05$), til ikke signifikant. I det svenske utvalget endret signifikansnivået på alder seg fra $p < .001$ til $p < .01$, og inntektsvariabelen gikk fra signifikant ($p < .01$) til ikke signifikant etter at verdivariablene ble lagt inn i modellen.

Tabell 14

Regresjonsmodell splittet på land, med holdninger til velferdsstatens omfang og ansvarsforhold som predikert variabel

Land	Block 1			Block 2			Block 3			Block 4		
	DE	GB	SE	DE	GB	SE	DE	GB	SE	DE	GB	SE
Adjusted R Square	.001	.000	.010	.016	.002	.032	.037	.028	.037	.144	.121	.136
R Square Change	.002	.000	.011	.015	.002	.022	.022	.027	.007	.107	.094	.100
F-value	4.475	.809	18.165	22.108	3.144	28.931	26.147	17.407	17.496	55.215	39.515	34.544
F change	4.475	.809	18.165	39.675	5.478	39.288	29.695	31.583	5.895	81.044	59.791	49.595
Degrees of freedom	2588	2237	1706	2587	2236	1705	2585	2234	1703	2581	2230	1699
Significance of F change	.034*	.369	.000***	.000***	.019*	.000***	.000***	.000***	.003**	.000***	.000***	.000***
Predictors (Beta values)												
Alder	-.042*	-.019	.103***	-.043*	-.017	.092***	-.044*	-.015	.087***	-.048*	-.005	.063**
Kjønn				.123***	.049*	.150***	.108***	.044*	.147***	.093***	.016	.092***
Antall fullførte år med heltidsutdanning							-.069***	-.068**	-.041	-.032	-.055**	-.029
Tilfredshet med husholdningens inntekt							-.119***	-.142***	-.067**	-.049*	-.087***	-.040
Multikulturalisme										.034	.060**	.111***
Kjønnstradisjonalisme										-.023	-.054*	-.062*
Autoritarisme										.106***	.069**	.094***
Egalitarisme										.321***	.305***	.294***

Note. Vektet med designvektet.

* Predictors are significant at $p \leq .05$.

** Predictors are significant at $p \leq .01$.

*** Predictors are significant at $p \leq .001$.

4.3.2 Modell 2: Fire blokker med holdninger til skattlegging og finansiering som predikert variabel.

Regresjonsanalysen ble gjennomført separat for hvert land (DE, GB og SE), med holdninger til skattlegging og finansiering som den predikerte variabelen. I blokk 1 ble kjønn satt som den eneste forklarende variabelen. I blokk 2 ble SES-variablene (tilfredshet med husholdningens inntekt og antall fullførte år med heltidsutdanning) lagt inn. I blokk 3 ble alder lagt til modellen. I blokk 4 ble alle de sosiale verdiene (kjønnstradisjonalisme, autoritarisme, multikulturalisme og egalitarisme) lagt inn. Resultatene av denne hierarkiske regresjonsmodellen er vist i tabell 15. Kjønn hadde ingen signifikant forklarende kraft i noen av utvalgene. SES-variablene hadde også liten betydning, og kun signifikant forklarende kraft i det britiske utvalget, med $p < .05$. I blokk 3 ble alder lagt til, og den forklarende kraften økte i alle utvalgene. R^2 økte fra .001 til .006 i det tyske utvalget ($F(4, 2539)=5.114, p < .000$), fra .003 til .031 i det britiske utvalget ($F(4, 2243)=18.842, p < .000$), og i det svenske utvalget økte R^2 fra .000 til .006 ($F(4, 1714)=3.484, p < .000$). I den siste blokken ble de sosiale verdiene satt inn i modellen, og modellens forklarende kraft økte i alle utvalgene. R^2 økte til .058 i det tyske utvalget ($F(8, 2535)=20.449, p < .000$), til .136 i det britiske utvalget ($F(8, 2239)=45.075, p < .000$), og til .186 i det svenske utvalget ($F(8, 1710)=50.041, p < .000$). Kjønnstradisjonalisme hadde kun signifikant forklarende styrke i det britiske utvalget ($p < .000$), mens autoritarisme, multikulturalisme og egalitarisme hadde signifikant forklarende styrke i alle utvalgene, med $p < .000$. Det ble noen endringer i de andre variabelenes forklarende kraft da verdivariablene ble lagt til. Kjønn og SES hadde ingen signifikant forklarende kraft i noen av landene. Alder hadde signifikans i Tyskland og Storbritannia, men mistet sin forklarende kraft i Sverige.

Tabell 15

Regresjonsmodell splittet på land, med holdninger til skattlegging og finansiering som predikert variabel

Land	Block 1			Block 2			Block 3			Block 4		
	DE	GB	SE	DE	GB	SE	DE	GB	SE	DE	GB	SE
Adjusted R Square	.000	.000	.001	.001	.003	.000	.006	.031	.006	.058	.136	.186
R Square Change	.000	.001	.001	.002	.004	.001	.006	.028	.006	.053	.106	.182
F-value	.667	1.588	2.398	1.956	3.414	1.097	5.114	18.842	3.484	20.449	45.075	50.041
F change	.667	1.588	2.398	2.600	4.326	.447	14.555	64.834	10.626	35.507	69.023	95.828
Degrees of freedom	2542	2246	1717	2540	2244	1715	2539	2243	1714	2535	2239	1710
Significance of F change	.414	.208	.122	.074	.013*	.640	.000***	.000***	.001***	.000***	.000***	.000***
Predictors (Beta values)												
Kjønn	.016	-.027	.037	.018	-.026	.036	.018	-.018	.029	-.007	-.027	-.030
Tilfredshet med husholdningens inntekt				-.035	.025	-.021	-.044*	.004	-.027	-.029	-.008	.005
Antall fullførte år med heltidsutdanning				.037	.053*	-.006	.050*	.087***	.012	-.002	.004	-.027
Alder							.077***	.172***	.081***	.102***	.234***	.035
Kjønnstradisjonalisme										-.036	-.073***	-.031
Autoritarisme										-.082***	-.182***	-.090***
Multikulturalisme										.121***	.178***	.148***
Egalitarisme										.165***	.107***	.361***

Note. Vektet med designvektet.

* Predictors are significant at $p \leq .05$.

** Predictors are significant at $p \leq .01$.

*** Predictors are significant at $p \leq .001$.

4.3.3 Regresjon med nasjonalitet som prediktorvariabel.

Det ble også gjort regresjonsanalyser av det samlede utvalget med konstruerte dummy-variabler. Det ble konstruert to dummy-variabler, en for Tyskland og en for Storbritannia. Det ble gjort de samme regresjonsmodellene som har blitt presentert tidligere, men det ble lagt til en femte blokk med dummyvariablene for å se hvor stor del av variansen i velferdsholdninger som kunne forklares av landstilhørighet. Resultatene er presentert i tabell A12 og A13.

I modellen med holdninger til velferdsstatens omfang og ansvarsforhold som avhengig variabel, førte det å legge til dummy-variabler i en femte blokk til små, men signifikante endringer. Modellens forklarende kraft økte fra R^2 .136 til .140 ($F(10, 12200)=200.572$, $p<001$). Å legge til dummyvariablene førte ikke til betydningsfulle endringer i de andre variablenes forklarende kraft.

I modellen med holdninger til skattlegging og finansiering som avhengig variabel, hadde det å legge til dummyvariablene sterkere innvirkning på modellen. R^2 økte fra .072 til .101 ($F(10, 12106)=137.529$, $p<.001$). Signifikansnivået til kjønn gikk fra ikke signifikant til signifikant ($p<.05$). Ingen av de andre variablene fikk noen endring i signifikansnivået etter at dummy-variablene ble lagt til.

4.3.3.1 Regresjon med kun nasjonalitet som prediktor.

Det ble og gjennomført en regresjonsanalyse med kun dummyvariablene som prediktorer. ANOVA som har blitt beskrevet tidligere undersøker stort sett det samme som her, og resultatene fra regresjonsanalysen med kun nasjonalitet som prediktor var konsistente med funnene i ANOVA.

Analysen viste at forskjellen mellom holdninger til velferdsstatens omfang og ansvarsforhold i de tre landenes utvalg forklarte 0.7 % av den totale variansen i holdninger til velferdsstatens omfang og ansvarsforhold ($F(2, 12469)=47.194$, $p<.001$). I det svenske utvalget, som var referansekategorien, var den gjennomsnittlige holdningsscoren på 7.74 (Constant = 7.737). Regresjonsanalysen viste at holdningsscoren i det tyske utvalget kunne estimeres til 7.20 ($7.737 - .540 = 7.197$). I det britiske utvalget ble den gjennomsnittlige scoren på holdninger til velferdsstatens omfang og ansvarsforhold estimert til 7.23 ($7.737 - .505 = 7.232$). I både det tyske og det britiske utvalget var den gjennomsnittlige holdningsscoren statistisk signifikant lavere enn gjennomsnittsscoren i det svenske utvalget ($p<.001$).

Regresjonsanalysen med holdninger til skattlegging og finansiering som avhengig variabel og kun dummy-variabler som prediktorer, viste at forskjellen mellom holdninger til skattlegging og finansiering i de tre utvalgene forklarte 1.2 % av den totale variansen i holdninger til skattlegging og finansiering ($F(2,12361)=77.430, p<.001$). Den gjennomsnittlige holdningsscoren var på 5.44 (Constant = 5.444) i referansegruppen, som var det svenske utvalget. I det tyske utvalget ble den gjennomsnittlige holdningsscoren estimert til 4.77 ($5.444 - .670 = 4.774$). Det britiske utvalget hadde en estimert holdningsscore på 5.18 ($5.444 - .263 = 5.181$). Den gjennomsnittlige scoren på holdninger til skattlegging og finansiering, var statistisk signifikant lavere i det tyske og det britiske utvalget enn holdningsscoren i det svenske utvalget ($p<.001$).

4.4 Post hoc analyser

En rekke variabler kan teoretisk sett antas å kunne predikere velferdsholdninger. En vurdering av resultatene fra regresjonsanalysene og teori, gjorde at det ble trukket inn en ekstra variabel som målte sosial tillit blant respondentene ("social trust scale"). Studier har pekt på at velferdsstaten kan ha en "crowding out"-effekt på den sosiale kapitalen i samfunnet den tjener (Putnam, 2000; Wolfe, 1989). Sosial kapital refererer til sosiale ressurser i et samfunn, og med "crowding out" menes at i en stor velferdsstat kan omfattende sosiale programmer svekke uformelle omsorgsrelasjoner og sosiale nettverk, så vel som gjensidighet i samfunnet (van Oorschot & Arts, 2005). Tilstedeværelsen av normer for gjensidighet og nettverk av borgerengasjement i samfunnet har blitt trukket fram som forutsetninger for akkumulering av sosial kapital i et samfunn (Putnam, Leonardi, & Nanetti, 1993). Det finnes imidlertid studier som mer eller mindre avviser "crowding out"-hypotesen, og data fra de skandinaviske landene med høy grad av sosial kapital til tross for en stor velferdsstat, viser at en stor velferdsstat ikke nødvendigvis svekker den sosiale kapitalen (Kumlin & Rothstein, 2005). Studier har vist at sosial kapital har en sammenheng med velferdsstaten, og på bakgrunn av dette ble social trust scale satt inn i regresjonsmodellene for å se om den forklarende kraften endret seg. Sosial tillit eller "social trust" har blitt benyttet som indikator på sosial kapital i denne studien, noe som også tidligere har blitt gjort i en rekke studier (Rostila, 2007). Det forventes at regresjonsmodellenes forklaringsstyrke vil øke når sosial tillit blir lagt til i modellene.

4.4.1 "Social trust scale".

Det ble konstruert en social trust scale av 3 spørsmål:

1. "Would you say that most people can be trusted, or that you can't be too careful in dealing with people?"

Responsformatet gikk fra 0 til 10 med ytterpunktene "*You can't be too careful*" = 0 og "*Most people can be trusted*" = 10.

2. "Do you think that most people would try to take advantage of you if they got the chance, or would they be fair?"

Responsformatet gikk fra 0 til 10 med ytterpunktene "*Most people would try to take advantage of me*" = 0 og "*Most people would try to be fair*" = 10.

3. "Would you say that most of the time people try to be helpful or that they are mostly looking out for themselves?"

Responsformatet gikk fra 0 til 10 med ytterpunktene "*People mostly look out for themselves*" = 0 og "*People mostly try to be helpful*" = 10.

Denne skalaen ble, som de foregående skalaene, også vurdert ved hjelp av faktoranalyse, reliabilitetstesting og teori. Reliabilitetsanalysene gav en Cronbachs alfa på .72, og en mean inter-item-correlation på .461. Spørsmålene ble kombinert til en social trust scale.

Deskriptive analyser av social trust scale gav følgende resultater: På en skala fra 1 til 10, med 10 som høyeste nivå av sosial tillit, var gjennomsnittsscoren i Tyskland, Storbritannia og Sverige 5,45 (SD 1.717). Av tabell A16 ser en at det er forskjeller mellom landene. Det tyske utvalget har den laveste gjennomsnittsscoren med 5.30 (SD 1.715), det britiske utvalget har en gjennomsnittsscore på 5.52 (SD 1.701), og det svenske utvalget en gjennomsnittsscore på 6.37 (SD 1.521). ANOVA viste at det var signifikante forskjeller i scorene på social trust scale mellom de tre landene ($F(2, 12823) = 141.93, p=.000$). Tabell A5 viser resultatene. Den kalkulererte effektstørrelsen (eta squared) var lav (.02). Post hoc-sammenligninger indikerte at gjennomsnittsscoren i Tyskland var signifikant forskjellig fra scoren i Storbritannia og Sverige, og at gjennomsnittsscoren i Storbritannia var signifikant forskjellig fra scoren i Sverige.

4.4.2 Hierarkisk regresjon med social trust scale.

Variabelen social trust scale tilfredsstilte forutsetningene til multippel regresjon, og variabelen ble lagt inn i en egen blokk i den hierarkiske regresjonen etter verdivariablene. Tabell A17 og A18 viser hierarkisk regresjon med social trust scale splittet på land. Tabell A19 og A20 viser hierarkisk regresjon med social trust scale i det samlede utvalget.

I modellen med det samlede utvalget og holdninger til velferdsstatens omfang og ansvarsforhold som avhengig variabel, var det ingen signifikant endring i R^2 når social trust

scale ble satt inn i modellen. Modellen med splittet utvalg viste imidlertid at det var noen svake endringer. I det tyske utvalget hadde social trust scale ikke signifikant forklarende kraft, mens i det britiske og det svenske utvalget hadde social trust scale signifikans. R^2 økte fra .121 til .122 i det britiske utvalget ($F(9, 2229)=35.701, p<.05$), og fra .136 til .140 i det svenske utvalget ($F(9, 1698)=31841, p<.01$). Det var ingen spesielle endringer i de andre variablene når social trust scale ble lagt til i modellen.

I modellen der holdninger til skattlegging og finansiering var den avhengige variabelen, var det signifikant endring i R^2 når social trust scale ble lagt til i modellen, men endringene var svake også her. I samlet utvalg økte R^2 fra .072 til .079 ($F(9, 12107)=116.475, p<.001$). I det tyske utvalget økte R^2 fra .058 til .060 ($F(9, 2534)=18920, p<.05$), i det britiske utvalget økte R^2 fra .136 til .140 ($F(9, 2238)=41.507, p<.001$) og i det svenske utvalget gikk økningen i R^2 fra .186 til .194 ($F(9, 1709)=47.081, p<.001$). Heller ikke her endret de andre variablene seg nevneverdig når social trust scale ble satt inn i modellen.

5.0 Diskusjon

5.1 Resultatdiskusjon

Resultatene som ble presentert i forrige kapittel vil i det følgende bli diskutert og vurdert. En utfordring for diskusjonen i denne studien er knyttet til effektstørrelser og statistisk signifikans. I denne studien er utvalget stort, og en vanlig utfordring med store utvalg (N=100+), er at veldig lave korrelasjoner kan oppnå statistisk signifikans (Pallant, 2007). Slike mekanismer finner en i denne studien. Spesielt i regresjonsmodellene er det mange signifikante resultater til tross for svake sammenhenger. Det har blitt hevdet at for å kunne si at det er en svak sammenheng mellom variabler, bør korrelasjonsverdiene være over .10 (Cohen, 1988). Flere verdier i denne studien blir beskrevet og diskutert selv om de er under .10, ettersom de likevel gir indikasjoner på sammenhenger og retninger. Til tross for forholdsvis lave verdier, gir mange funn i denne studien et godt utgangspunkt for diskusjon av både nivåforskjeller mellom Tyskland, Storbritannia og Sverige, og av hva som kan forklare velferdsholdningene i de tre landene. Selv om det er utfordringer i forbindelse med store utvalg, anses den store utvalgsstørrelsen for å være en klar styrke for dette prosjektet, men det må utvises nøkternhet i forhold til å trekke bestemte konklusjoner.

5.1.1 Nivåforskjeller i velferdsholdninger mellom Tyskland, Storbritannia og Sverige.

Gjennomsnittsscoren på variabelen som måler holdninger til velferdsstatens omfang og ansvarsforhold var signifikant høyere i Sverige sammenlignet med Tyskland og Storbritannia. Dette betyr at respondentene i det svenske utvalget rapporterer en mer positiv holdning til at staten skal ta ansvar for diverse oppgaver knyttet til befolkningens velferd (se kap. 3.4.6). Som regimeteori antyder er støtten til redistributiv velferdspolitikkk høyest i Sverige som representerer sosialdemokratiske regimer, men det ble ikke funnet noen signifikant forskjell mellom Tyskland og Storbritannia, som representerer de konservative og de liberale velferdsregimene. Det er imidlertid likheter mellom liberale og konservative velferdsregimer som kan forklare at det ikke er forskjell i holdninger til velferdsstatens omfang og ansvarsforhold mellom Storbritannia og Tyskland. Går en ut fra regimeteori, skal staten i både liberale og konservative velferdsregimer ta ansvar for restomsorg. I liberale regimer tar staten ansvar der markedet har sviktet, og i konservative regimer tar staten ansvar der familien har sviktet. Statens ansvar kan i så måte være like stort i både liberale og konservative regimer, men at staten tar ansvar for velferd er et resultat av forskjellige faktorer

i de to regimetyperne. Dette kan være med på å forklare hvorfor en ikke finner forskjeller i nivå på holdninger til velferdsstatens omfang og ansvarsområde mellom Tyskland og Storbritannia.

Nivået på scorene til holdninger til skattlegging og finansiering, var signifikant forskjellig mellom de tre landene. Et interessant funn var at det tyske utvalget hadde en score som indikerte at gjennomsnittet mente at skattene og utgiftene til sosiale tjenester burde reduseres, mens både i Storbritannia og Sverige var respondentene mer enig i at staten burde øke skattene og utgiftene. Sverige hadde høyeste score. I henhold til regimeteori kunne en ha forventet at det britiske utvalget skulle hatt lavest score, men resultatene kan forklares ut fra institusjonelle forhold i de forskjellige velferdsregimene. Det er forskjeller i hvordan finansieringen av velferd og tjenester vanligvis er organisert i sosialdemokratiske, konservative og liberale velferdsregimer. Finansieringen av velferd og tjenester er i både sosialdemokratiske og liberale velferdsregimer i ulik grad knyttet til generelle skatter, mens finansieringen i konservative regimer i større grad er organisert med bruk av obligatorisk sosialforsikring finansiert gjennom sosiale bidrag fra arbeidsgivere og ansatte (Larsen, 2006). Det er vanlig å teoretisere at velferdsregimer produserer og reproducerer sin egen legitimitet (Larsen, 2006). Dermed kan en forvente at folk vil støtte systemet som allerede er gjeldende i velferdsregimet, og det at det tyske utvalget er mest negativt til en økning i skattenivået kan til en viss grad forklares med dette. Det har også blitt påpekt at meninger om økning eller reduksjon i skattenivå vil kunne påvirkes av det faktiske skattenivået i landet, og at dette må tas i betraktning når en trekker sammenligninger mellom land (Jæger, 2009; Svallfors, 2004).

5.1.2 Nivåforskjeller i sosiale verdier mellom Tyskland, Storbritannia og Sverige.

Nivået på egalitarisme var signifikant forskjellig mellom alle landene, der Sverige hadde høyest verdi etterfulgt av Tyskland og dernest Storbritannia. Det vil si at i Sverige hadde respondentene en mer generell egalitær orientering, og mer positive holdninger til redistribusjon og utjevning av ulikheter. Dette funnet samsvarer med regimeteori og studier som hypotetiserer en rangering med høyest støtte til velferdsstaten i sosialdemokratiske regimer, nest høyest støtte i konservative regimer, og lavest støtte i liberale regimer (Esping-Andersen, 1990; Jæger, 2006). Tidligere forskning og komparative studier har imidlertid hatt problemer med å finne evidens for en slik kobling (Jæger, 2006; Svallfors, 1997). I forhold til egalitet, fant imidlertid Svallfors (1997) at de sosialdemokratiske landene var betydelig mer egalitære enn de konservative og liberale landene.

Scoren på autoritarisme var signifikant høyere i Storbritannia sammenlignet med Tyskland og Sverige. Det var ingen signifikant forskjell i scoren på autoritarisme mellom Tyskland og Sverige. En høy score på autoritarisme indikerer at en er mer positiv til autoriteter og konformitet. Disse resultatene er heller ikke overraskende, og kan forklares ut fra tradisjon og kulturelle forskjeller mellom landene. I Storbritannia blir for eksempel bruk av skoleuniform anbefalt på det sterkeste av det britiske utdanningsdepartementet, siden det blant annet kan fremme positiv atferd og disiplin (Department for Education, 2010). Bruk av skoleuniform er ikke vanlig i Tyskland og Sverige.

Nivået på verdiene knyttet til tradisjonelle kjønnsroller var signifikant forskjellig mellom alle landene. Den høyeste gjennomsnittsscoren var i det tyske utvalget, og den laveste i det svenske utvalget. En høy score på denne verdien indikerer sterkere orientering mot tradisjonelle kjønnsroller og mannen som familieforsørger. Generelt har de skandinaviske samfunnene blitt sett på som eksempler på moderne dualistiske familieforsørgersystemer, der både mann og kvinne deler ansvaret for husholdningens inntekt og er i lønnet arbeid (Gallie, 2007; Larsen, 2006). Storbritannia har et semi-moderne system, mens Tyskland i motsetning til Sverige og Skandinavia, har et mer tradisjonelt system formet av antagelser om en mannlig familieforsørger (Gallie, 2007; Larsen, 2006). Resultatene støtter langt på vei denne inndelingen.

Scoren på multikulturalisme var signifikant forskjellig mellom alle landene. Sverige hadde høyest score, etterfulgt av Tyskland og dernest Storbritannia som hadde lavest score. En høyere score her, indikerer mer positive holdninger til følgene som immigrasjon og økt etnisk diversitet har for moralen og den sosiale sammensetningen i samfunnet. Forskjeller i kultur og tradisjon vil nok kunne forklare en del av forskjellene i scoren på multikulturalisme. Tyskland har generelt blitt sett på som et land med en restriktiv innvandringspolitikk, mens Sverige har blitt trukket fram som en nasjon som er mer positiv til immigrasjon (Hainmueller & Hiscox, 2007; Simon & Lynch, 1999). I forklaringen av folks meninger om immigrasjon, har forskning trukket fram både økonomiske og ikke-økonomiske faktorer som det som former individers preferanser (Hainmueller & Hiscox, 2007; Mayda, 2006). Av økonomiske forklaringer har frykten for konkurranse i arbeidsmarkedet blitt presentert som en potensiell determinant for negative holdninger til immigrasjon. Spesielt har det blitt trukket fram at individer kan opponere mot immigrasjon av arbeidere med like ferdigheter som seg selv, men støtte immigrasjon av arbeidere med forskjellig ferdighetsnivå (Mayda, 2006). Føler individer seg truet av konkurranse fra immigranter, er det mer sannsynlig at de vil være motstandere av immigrasjon. Hainmueller og Hiscox (2007) er imidlertid kritiske til denne typen forklaringer,

og har funnet at utdanning er en viktigere forklaring på meninger om immigrasjon. Mer utdannede respondenter er mindre rasistiske og legger mer vekt på verdien av kulturell diversitet enn motparten, uavhengig av immigrantenes ferdighetsnivå. Resultatene fra korrelasjonsanalysene (se tabell 9, 10 og 11) viste at også i denne studien var det sammenheng mellom utdanning og multikulturalisme, ettersom variabelen for multikulturalisme var signifikant positivt korrelert med antall år fullført utdanning både i Tyskland, Storbritannia og Sverige. Fordelingen med Sveriges befolkning som mest positiv til immigrasjon og diversitet etterfulgt av Tyskland og dernest Storbritannia, ser en også igjen i prosentandelen av immigranter som finnes i landene. I 2010 var prosentandelen immigranter i Sverige, Tyskland og Storbritannia henholdsvis 14.1 %, 13.1 % og 10.4 % (Department of Economic and Social Affairs, 2010). Til tross for at Tyskland har blitt trukket fram som et land med en restriktiv innvandringspolitikk, er likevel prosentandelen av immigranter i populasjonen forholdsvis høy. Prosentandelen immigranter i landene vil kunne forklare noe av variasjonen i multikulturalisme, siden en kan forvente at respondenter som selv er immigranter, også vil være mer positive til immigrasjon. Andre hypoteser har gått ut på at økt innvandrerandel i lokalmiljøet fører til økt innvandrerskepsis. Hellevik, Bay og Hellevik (2007) har studert betydningen av innvandring for oppslutningen om velferdsstaten i Norge, og funnet at det er lite som tyder på at økt innvandrerandel i lokalmiljøet fører til negative oppfatninger om innvandrere.

5.1.3 Nivåforskjeller i utdanning og inntekt mellom Tyskland, Storbritannia og Sverige.

Utdanning ble målt med antall år med fulltidsutdanning. Det svenske utvalget hadde ca. ett år kortere fulltidsutdanning enn utvalget i Tyskland og Storbritannia. Dette kan imidlertid forklares med forskjeller i utdanningssystemene. I Sverige er det vanlig med 12 års grunnutdanning (grunnskole og gymnas / videregående skole), mens i Tyskland og Storbritannia er det vanlig med 13 års grunnutdanning. Ser en på andre data på utdanningsnivå, finner en for eksempel at prosentandelen av populasjonen i alderen 25–64 år som har tatt minst videregående utdanning, er på 85 % i Sverige og Tyskland, og 70 % i Storbritannia (OECD, 2010). Prosentandelen av populasjonen i alderen 25-64 år som har tatt høyere utdanning, viser 25 % i Tyskland, 32 % i Sverige og 33 % i Storbritannia (OECD, 2010). Disse tallene tyder på at Sverige har et generelt høyere utdanningsnivå enn Tyskland og Storbritannia, til tross for at antallet år fulltidsutdanning er høyere i Tyskland og Storbritannia. Utdanningsvariabelen kan være interessant på andre måter enn kun i forhold til

nivåforskjeller. Korrelasjonsanalysene indikerte at det var kjønnsforskjeller knyttet til antallet år med fulltidsutdanning. I Tyskland var utdanning negativt korrelert med kjønn ($p < .01$), det vil si at i utvalget hadde mennene flere år med fulltidsutdanning enn kvinnene. I Storbritannia var det ingen signifikant korrelasjon, og mennene hadde dermed like lang utdanning som kvinnene. I Sverige var utdanning derimot positivt korrelert med kjønn ($p < .05$), noe som tydet på at kvinnene hadde flere år med fulltidsutdanning enn mennene.

Oppfatningene om husholdningens inntekt varierte også mellom landene. Gjennomsnittsscoren i Sverige var signifikant høyere enn i Tyskland og Storbritannia. I Sverige rapporterte flertallet at de levde komfortabelt med nåværende inntekt, mens i Tyskland og Storbritannia var det flere som rapporterte at de bare klarte seg med nåværende inntekt. At Sverige har høyere score på inntektsvariabelen enn Tyskland og Storbritannia er som forventet, ettersom Sverige har høyere gjennomsnittsinntekt enn Tyskland og Storbritannia (The World Bank, 2011).

5.1.4 Regresjonsmodellenes predikering av, og forklaring av, variansen i velferdsholdningene.

Generelt er det mye av variansen i de to dimensjonene av velferdsholdninger som modellene ikke kan forklare. Forklaringsstyrken i den første modellen med holdninger til velferdsstatens omfang og ansvarsforhold som avhengig variabel, ligger på rundt 13 % i alle landene. I den andre modellen med holdninger til skattlegging og finansiering, er det større variasjon, med en forklaringsstyrke fra 5.8 % til 18.6 %. Det er i så måte rundt 80–90 % av variansen i velferdsholdninger som ikke har blitt forklart. I samfunnsforskning er det imidlertid ofte vanskelig å oppnå høy R^2 siden fenomenene en studerer gjerne er komplekse, og mange faktorer kan ha betydning. En lav R^2 trenger likevel ikke å være negativt; det kan bety at bare en liten del av den avhengige variabelen kan forklares, mens resten er mer eller mindre tilfeldig (Lewis-Beck, Bryman, & Liao, 2004). For begge modellene var det de sosiale verdiene som gav det viktigste bidraget til modellenes forklarende kraft. Det var imidlertid variasjoner i hvilke verdier som var viktigst, og kontrollvariablenes betydning varierte også. Den første modellen med holdninger til velferdsstatens omfang og ansvarsforhold vil bli diskutert først. Flere av resultatene som blir diskutert kan være tilsvarende i modellen med holdninger til skattlegging og finansiering, og det vil henvises til den første diskusjonen der dette er relevant.

5.1.4.1 Hvordan virker sosiale verdier på holdninger til velferdsstatens omfang og ansvarsforhold?

Regresjonsanalysen med holdninger til velferdsstatens omfang og ansvarsforhold som den predikerte variabelen, viste at i Tyskland forklarte modellen 14.4 % av variansen i holdninger til velferdsstatens omfang og ansvarsforhold, mens i Storbritannia forklarte modellen 12.1 %, og i Sverige forklarte modellen 13.6 % av variansen. Det er i så måte mye modellen ikke forklarer, men forklaringsstyrken kan likevel regnes som moderat ifølge Cohen (1988) og Polit og Beck (2008). Som Svallfors et. al. (2009) teoretiserte, virker sosiale verdier som prediktorer for holdninger til velferdsstatens omfang og ansvarsforhold.

Egalitarisme var verdien som gav det største bidraget til modellens forklarende kraft i alle landene. At folks verdier i forhold til egalitet predikerer holdninger til velferdsstatens omfang og ansvarsforhold er ikke overraskende, ettersom egalitære verdier per definisjon er tett knyttet til holdninger til ulikhet og redistribusjon. Holdninger til velferdsstatens omfang og ansvarsforhold er knyttet til oppfatninger om redistribusjon av ressurser, og holdningene kan i så måte være uttrykk for egalitære verdier. Dersom holdninger har en verdiuttrykkende funksjon, har forskning vist at det er sammenheng mellom verdier og holdninger (Maio & Olson, 1995). Det kan være problematisk for modellens styrke hvis variablene måler det samme. Korrelasjonsanalysene viste imidlertid at korrelasjonen mellom holdninger til velferdsstatens omfang og ansvarsforhold og egalitarisme, ikke var spesielt høy (Pearson r rundt .3), og i så måte er det hensiktsmessig å ha variabelen med i modellen.

Autoritarisme hadde også signifikant virkning på modellens forklarende kraft i alle landene. Det sterkeste bidraget hadde variabelen i Tyskland, mens autoritarisme bidro minst til forklaringsstyrken i Storbritannia. At autoritarisme hadde mindre betydning i Storbritannia, kan ha sammenheng med at scoren på autoritarisme var betydelig høyere i Storbritannia sammenlignet med Tyskland og Sverige. Det kan tenkes at variansen i autoritarisme er lavere i Storbritannia, og lav varians i prediktorvariabelen kan redusere variabelens prediktive kraft i regresjonsanalysen.

Det var også variasjon mellom landene i forhold til betydningen multikulturalisme og kjønnsstradisjonalisme hadde for predikeringen av holdninger til velferdsstatens omfang og ansvarsforhold. I Tyskland hadde verken multikulturalisme eller kjønnsstradisjonalisme signifikans, mens i Storbritannia og Sverige gav begge verdiene i ulik grad signifikant bidrag til modellen. Det må presiseres at signifikansnivået til kjønnsstradisjonalisme i Storbritannia og Sverige var lavt ($p < .05$), og at forskjellen i forhold til Tyskland nok er liten. Det kan likevel være flere grunner til forskjellene som kan diskuteres. En forklaring kan være at det er

institusjonelle forskjeller mellom landene som har betydning for hvordan verdier virker på holdninger. I Tyskland er som tidligere nevnt en familiemodell med tradisjonelle kjønnsroller og mannen som familieforsørger mer utbredt enn i de andre landene. I Tyskland, som gjennom statlige overføringer har støttet en familiemodell der mannen er forsørger og kvinnen omsorgsgiver, kan kjønnsstradisjonalisme sies å være institusjonalisert (Sundström, 1999). Det kan i så måte tenkes at konservative kjønnsroller er så utbredt at også grupper som støtter velferdsordninger har tradisjonelle holdninger til kjønnsroller. Sundström (1999) sine resultater indikerer at variasjonen i holdninger til kjønn er mindre i Tyskland sammenlignet med Sverige. Dette kan være med på å forklare hvorfor kjønnsstradisjonalisme ikke har betydning for holdninger til velferdsstatens omfang og ansvarsforhold. At multikulturalisme ikke har virkning på holdninger til velferdsstatens omfang og ansvar i Tyskland, kan også tilskrives mekanismer lignende de ovenfor. Tyskland har som tidligere nevnt en restriktiv innvandringspolitikk, og kan regnes som et "ikke-immigrasjonsland" (Simon & Lynch, 1999). Simon og Lynch (1999) fant at variansen i støtten til å begrense immigrasjon virket å være forskjellig mellom nasjoner, og de presenterte at i Tyskland har undersøkelser vist at 90 % mente at det var "for mange" eller "mange" utlendinger. Dette tyder på at i Tyskland er folks meninger om immigrasjon relativt konsistente. Lav varians i prediktorvariabelen kan derfor ha redusert variabelens prediktive kraft i regresjonsanalysene.

5.1.4.2 Betydningen av alder, kjønn, utdanning og inntekt for modellens forklaring av holdninger til velferdsstatens omfang og ansvarsforhold.

Det ble i analysen kontrollert for alder, kjønn, utdanning og inntekt.

Kontrollvariablene hadde i varierende grad betydning for modellens forklarende kraft, og det var flere interessante funn.

Alder hadde signifikant virkning på holdninger til velferdsstatens omfang og ansvarsforhold i Tyskland og Sverige, men ikke i Storbritannia. At alder ikke har signifikant betydning i Storbritannia er noe overraskende ettersom tidligere studier har funnet at alder er en signifikant determinant for sosialpolitiske preferanser (Busemeyer, Goerres, & Weschle, 2009). Et annet interessant funn er at sammenhengen mellom alder og holdning er negativ i Tyskland, men positiv i Sverige. I Tyskland har i så måte yngre personer en høyere score på holdninger til velferdsstatens omfang og ansvarsområde, mens i Sverige har eldre personer en høyere holdningsscore. De tyske resultatene er litt spesielle ettersom studier vanligvis har funnet at eldre er mer tilbøyelige til å støtte redistributiv velferdsstatspolitikk enn yngre (Blekesaune & Quadagno, 2003; Svallfors, 2003). Splid mellom aldersgrupper har blitt

knyttet til endringer i historiske omstendigheter og kulturelle forandringer (Bradley, 1996). I dagens befolkning både i Tyskland og Sverige er det stor variasjon i hva ulike aldersgrupper/generasjoner har opplevd i forhold til for eksempel politisk og sosial samfunnsstruktur. Yngre generasjoner står overfor andre omstendigheter og leveforhold sammenlignet med foreldre og besteforeldre, og dagens unge (<30 år) vil gjennom samhandling med foreldre og besteforeldre sannsynligvis blir mer oppmerksomme på viktigheten av økonomisk frihet og tilgjengelighet og tilgang til sosial sikkerhet (Sundström, 1999). Sammenhenger mellom alder og holdning, kan nok forklares ut fra mekanismer som de nevnt ovenfor. Forskjellen i sammenhengens retning mellom Tyskland og Sverige, kan tyde på at det er i ferd med å skje en endring i folks holdninger i de to landene. Holdningene i Tyskland og Sverige kan være i ferd med å nærme seg hverandre. I Sverige indikerer sammenhengen mellom alder og holdning at scoren på holdninger til velferdsstatens omfang og ansvarsforhold på lengre sikt vil bli lavere, mens i Tyskland indikerer sammenhengen det motsatte. At holdninger til velferdsstatens omfang og ansvarsforhold i Sverige er i endring, kan også vurderes i lys av høyredreiningen en har sett i politikken i Sverige de siste årene.

Kjønn hadde signifikant betydning for holdninger til velferdsstatens omfang og ansvarsforhold i Tyskland og Sverige, i form av at kvinner har høyere holdningsscore enn menn. Tidligere forskning har også vist at kvinner generelt er mer positive til omfattende redistributiv velferdspolitikken enn menn (Blekesaune & Quadagno, 2003; Svallfors, 1997). I Storbritannia hadde imidlertid ikke kjønn signifikant virkning på holdninger til velferdsstatens omfang og ansvarsforhold i regresjonsmodellens siste blokk. Resultatene fra regresjonsanalysen viste på den annen side at også kjønn hadde signifikant virkning i Storbritannia i blokk 3, før sosiale verdier ble lagt til modellen. Dette betyr at i Storbritannia er sosiale verdier viktigere enn kjønn i predikeringen av holdninger til velferdsstatens omfang og ansvarsforhold. Det finnes flere forklaringer på hvorfor kvinner vanligvis er mer positive til velferdsstat politikken enn menn. En årsak kan være at menn og kvinner har forskjellige egeninteresser med tanke på velferdsytelser. Kvinner har større sannsynlighet for å bli mottakere av ytelser (allemødre etc.), og det er mer sannsynlig at de blir ansatt av velferdsstaten i omsorgsykker (Sainsbury, 1996). Det har også blitt trukket fram at kvinner legger mer vekt på likhet og behov, mens menn legger vekt på det å ”gjøre seg fortjent til” (Arts & Gelissen, 2001). Kjønnforskjeller kan i så måte knyttes til både verdier og egeninteresser. Resultatene fra regresjonsanalysen indikerer at verdier kan være viktigere enn egeninteresse for kvinner i Storbritannia.

Utdanning og inntekt hadde også ulik betydning for modellens forklarende kraft i de tre landene. I Storbritannia hadde både utdanning og inntekt signifikante bidrag, mens i Tyskland hadde kun inntekt signifikans, og i Sverige hadde verken utdanning eller inntekt signifikante bidrag til modellens forklarende kraft. At utdanning ikke har betydning i Tyskland, kan ses i sammenheng med at det i Tyskland er svært liten variasjon mellom aldersgrupper og utdanningsnivå. Ser en på aldersgruppene 25–34 år og 55–64 år i Tyskland, er prosentandelen av populasjonen som har tatt minst videregående utdanning ("upper secondary education") tilnærmet lik i de to aldersgruppene (OECD, 2010). Det samme ser en i forhold til andelen som har tatt høyere utdanning. I Sverige og Storbritannia er det imidlertid større variasjon mellom aldersgrupper og utdanningsnivå (OECD, 2010).

I forhold til sosioøkonomisk status, har tidligere forskning vist at det er sammenheng mellom klasse og velferdsholdninger (Busemeyer et al., 2009; Svallfors, 1997; Svallfors, 2004). Sammenhenger knyttes ofte til individers egeninteresse i forhold til velferdsytelser. Det vil si at om det er sannsynlig å bli mottaker eller få fordeler av en velferds-/sosialpolitikk, er det også sannsynlig at en i større grad vil støtte en slik politikk (Blekesaune & Quadagno, 2003). Individer med lavere sosioøkonomisk status, har større sannsynlighet for å dra nytte av velferdsordninger enn individer med høyere sosioøkonomisk status, og forventes i så måte i større grad å støtte omfattende velferdsordninger. Sverige og sosialdemokratiske velferdsregimer, har som tidligere nevnt mer bruk av universelle velferdsordninger enn konservative (Tyskland) og liberale (Storbritannia) velferdsregimer. De universelle ordningene i Sverige gjør at flere får fordeler av velferdspolitikken uavhengig av utdannings- og inntektsnivå sammenlignet med Tyskland og Storbritannia. Det er i så måte en større andel av populasjonen i Sverige som har egeninteresser knyttet til velferdsordningene. Individers egeninteresse kan derfor være en forklaring på at utdanning og inntekt ikke har signifikant virkning på modellen i Sverige, men i ulik grad signifikant virkning i Tyskland og Storbritannia. Hypotesen om egeninteresse som mekanisme for utvikling av velferdsholdninger, har imidlertid blitt kritisert, og grunnleggende menneskelige verdier har blitt presentert å ha mer innflytelse på holdninger (Svallfors, Kulin, & Schnabel, 2010). Dette finner en også støtte for i regresjonsanalysen, som viser at sosiale verdier har mye sterkere virkning på modellens totale predikering av velferdsholdninger enn det utdanning og inntekt har.

5.1.4.3 Hvordan virker sosiale verdier på holdninger til skattlegging og finansiering?

Regresjonsmodellen med holdninger til skattlegging og finansiering som predikert variabel, hadde relativt store forskjeller i forklaringsstyrke mellom Tyskland, Storbritannia og Sverige. I Tyskland forklarte modellen kun 5.8 % av variansen i holdninger til skattlegging og finansiering, i Storbritannia forklarte modellen 13.6 % av variansen. I Sverige forklarte modellen 18.6 % av variansen, noe som er ganske solid ifølge Cohen (1988) og Polit og Beck (2008) sine retningslinjer. For modellens forklaringsstyrke var sosiale verdier klart viktigst, med størst endring av modellens R^2 i blokk fire i både Tyskland, Storbritannia og Sverige. Alle verdiene, unntatt kjønnsstradisjonalisme, som kun hadde signifikans i Storbritannia, hadde signifikante bidrag til modellen i alle landene. Mekanismene som gjelder verdienes predikering av holdninger til skattlegging og finansiering, ser i så måte ut til å være mye de samme i de tre landene, men som variasjonen i R^2 indikerer, er det forholdsvis store nivåforskjeller mellom landene. Som forventet virker sosiale verdier i forskjellig grad som prediktorer for holdninger til skattlegging og finansiering i både Tyskland, Storbritannia og Sverige. Det er imidlertid mye modellen ikke forklarer av variansen i holdninger til skattlegging og finansiering, og spesielt i Tyskland er modellens forklaringsstyrke lav.

Det var noe variasjon mellom landene i forhold til hvilke verdier som hadde sterkest virkning. I Tyskland og spesielt Sverige var egalitarisme verdien med sterkest virkning. I Storbritannia hadde egalitarisme statistisk signifikans, men det var autoritarisme og multikulturalisme som hadde mest betydning av de sosiale verdiene i Storbritannia. Også i denne modellen var det forventet at egalitarisme skulle predikere holdninger, ettersom egalitarisme og holdninger til redistribusjon teoretisk sett er knyttet til hverandre. At egalitarisme har sterkere virkning på modellen i Sverige, kan komme av at de sosialdemokratiske velferdsregimene har vist seg å være langt mer egalitære enn konservative og liberale velferdsregimer (Svallfors, 1997).

Multikulturalisme og autoritarisme hadde også signifikante bidrag til modellens forklaringsstyrke i Tyskland, Storbritannia og Sverige. Multikulturalisme hadde sterkest bidrag i Storbritannia, og lavest bidrag i Tyskland. At multikulturalisme har betydning for predikering av holdninger til skattlegging og finansiering, kan ses i sammenheng med følgene som immigrasjon kan ha for velferdsstaten. Immigranter tilhører gjerne lavere sosiale lag, noe som gjør det mer sannsynlig at de vil bli mottakere av sosiale tjenester og offentlige ytelser. Dette kan igjen tenkes å påvirke folks holdninger til både immigrasjon og skattlegging og finansiering (Mayda, 2006). Det er begrenset hvor mye en kan utforske av forskjellene

mellom Tyskland, Storbritannia og Sverige ut fra de tilgjengelige dataene, men det kan spekuleres i mulige årsaker. I en velferdsstat med omfattende sosiale programmer, kan det tenkes at multikulturalisme vil ha mer betydning for predikeringen av holdninger til skattlegging og finansiering enn i et land der det er mindre utgifter til sosiale ytelser. I Sverige kan en for eksempel se for seg at immigranter kan bli stigmatisert og sett på som snyltere dersom de ikke arbeider, siden de da vil motta offentlig støtte (sosiale ytelser) som til syvende og sist er finansiert av skattebetalerne. I Storbritannia kan arbeidsløse immigranter i mindre grad bli sett på som snyltere, siden de ikke mottar den samme støtten fra det offentlige som i Sverige. Multikulturalisme kan da være mindre viktig, siden immigranter ikke gjør like mye ”skade” på økonomien. På den annen side er ytelser i Sverige i større grad universelle, slik at alle får støtte og en unngår stigmatisering av mottakere, til forskjell fra det som har blitt vist i Storbritannia, der behovsprøvde ytelser er mer benyttet (Jones et al., 2006). Resultatene i denne modellen heller mot at den siste forklaringen er mest relevant, siden multikulturalisme hadde sterkere betydning for holdninger til skattlegging og finansiering i Storbritannia enn i Sverige. I modell 1 var forholdet mellom betydningen av multikulturalisme i Sverige og Storbritannia motsatt, ettersom multikulturalisme hadde sterkere betydning i Sverige enn i Storbritannia for holdninger til velferdsstatens omfang og ansvarsforhold. At multikulturalisme hadde minst betydning for predikeringen av holdninger til skattlegging og finansiering i Tyskland, kan også her knyttes til at det kan være lavere varians i prediktorvariabelen som følge av institusjonelle forskjeller mellom landene (se kapittel 5.1.3).

Autoritarisme hadde som ventet signifikant virkning på modellens forklaring av holdninger til skattlegging og finansiering i Tyskland, Storbritannia og Sverige. En interessant forskjell mellom modellen med holdninger til velferdsstatens omfang og ansvarsforhold og modellen med holdninger til skattlegging og finansiering, er retningen på betydningen av autoritarisme. I den første modellen har autoritarisme positiv sammenheng med holdninger til velferdsstatens omfang og ansvarsforhold, mens i den andre modellen har autoritarisme negativ sammenheng med holdninger til skattlegging og finansiering. Dette kan ses i lys av at forskning har vist at borgere kan ha motstridende meninger om statens velferdspolitik (van Oorschot & Meuleman, 2011). En enkelt borger kan støtte at staten skal ha et betydelig ansvar for velferd, samtidig som han/hun er kritisk til spesifikke aspekter ved velferdspolitikken (van Oorschot & Meuleman, 2011). Forskjellen mellom modellene og betydningen av autoritarisme, kan tyde på at ”autoritære” individer støtter at staten skal ha et omfattende ansvar for å sikre folks velferd, samtidig som de er mer negative til skattlegging.

Kjønnsstradisjonalisme hadde kun signifikant bidrag til modellens forklarende styrke i Storbritannia. I Tyskland og Sverige er i så måte holdninger til skattlegging og finansiering ikke påvirket av kjønnsstradisjonalisme. Kjønnsstradisjonalisme hadde heller ikke betydning for holdninger til velferdsstatens omfang og ansvarsforhold i Tyskland. Dette ble forklart med at i Tyskland er tradisjonelle kjønnsroller institusjonalisert og kan tenkes å være en norm i samfunnet, slik at kjønnsstradisjonalisme ikke har betydning for velferdsholdningene (se kapittel 5.1.3). Slike mekanismer kan også være gjeldene i dette tilfellet. Det bør nevnes at betaverdien til kjønnsstradisjonalisme i Storbritannia er forholdsvis lav, og at betydningen kjønnsstradisjonalisme har for forklaringsstyrken til modellen, er liten til tross for at den har signifikans.

5.1.4.4 Betydningen av kjønn, utdanning, inntekt og alder for modellens forklaring av holdninger til skattlegging og finansiering.

I denne modellen var det flere av kontrollvariablene som hadde liten eller ingen virkning på modellens forklaringsstyrke. Kjønn hadde ikke noe signifikant bidrag i noen av blokkene, og inntekt og utdanning hadde ikke signifikant virkning i siste blokk. At verken kjønn eller sosioøkonomisk status hadde virkning på modellen, er noe overraskende, siden tidligere forskning har funnet at både kjønn og klasse har betydning for velferdsholdninger (Blekesaune & Quadagno, 2003; Busemeyer et al., 2009; Svallfors, 1997). Inntekt og utdanning hadde noe betydning for modellen i blokk 3 i Tyskland og Storbritannia, men effekten var ikke signifikant i blokk 4, der de sosiale verdiene ble lagt til. Sosiale verdier er i så måte viktigere enn kjønn og klasse i forhold til å predikere holdninger til skattlegging og finansiering.

Alder hadde signifikant bidrag til modellens forklaringsstyrke i Tyskland og Storbritannia, men i Sverige hadde ikke alder noen signifikans i blokk 4. Alder har tidligere blitt trukket fram som en determinant for sosialpolitiske preferanser, og resultatet fra Sverige er i så måte overraskende (Busemeyer et al., 2009). Alder hadde signifikant virkning på modellens predikering av holdninger til skattlegging og finansiering i blokk 3, men etter at sosiale verdier ble lagt til i blokk 4, ble den prediktive kraften redusert til et ikke-signifikant nivå. I Tyskland og Storbritannia økte derimot alder sin prediktive kraft etter at sosiale verdier ble satt inn i modellen. Noe av forklaringen på hvorfor alder ikke hadde betydning i Sverige, kan knyttes til at Sverige regnes som et mye mer egalitært samfunn enn Tyskland og Storbritannia (Svallfors, 1997). Kanskje eksisterer det en mer konsistent egalitær orientering i den svenske populasjonen sammenlignet med Tyskland og Storbritannia.

Korrelasjonsanalysene i denne studien viser imidlertid at alder ikke er signifikant korrelert med egalitarisme verken i Storbritannia eller Tyskland, men at i Sverige er alder positivt korrelert med egalitarisme. Egalitarisme er i så måte mer knyttet til alder i Sverige enn i Tyskland og Storbritannia, og dette kan tyde på at det er større variasjon mellom aldersgrupper i Sverige. Sverige hadde signifikant høyere score på egalitarisme enn Tyskland og Storbritannia, men den positive sammenhengen mellom alder og egalitarisme kan bety at på sikt vil scoren på egalitarisme i Sverige bli lavere. Som diskutert i kapittel 5.1.4, kan splid mellom aldersgrupper knyttes til historiske og kulturelle forandringer i samfunnet (Bradley, 1996).

5.1.5 Post hoc-analyser.

Siden regresjonsmodellenes forklaringsstyrke var relativt beskjeden i begge modellene, ble det gjort vurderinger av andre faktorer som kunne ha betydning for modellenes forklaringsstyrke. Vurderingene resulterte i at social trust scale ble tatt med i en post hoc-analyse. At Sverige viste seg å ha høyest grad av sosial tillit, samsvarer med tidligere forskning som har funnet at nivået på sosial tillit er høyest i de skandinaviske landene (Kumlin & Rothstein, 2005). Til tross for at Sverige har det mest omfattende velferdsregimet av de tre landene, er den sosiale tilliten høyest i Sverige. Resultatene støtter tidligere studier som har funnet evidens for "crowding out"-hypotesen (Rothstein, 2001; van Oorschot & Arts, 2005). En forklaring på hvorfor sosial tillit er høyere i de skandinaviske landene, kan være at kontakt med universelle velferdsstatsinstitusjoner har blitt vist å ha en tendens til å øke den sosiale tilliten, mens erfaringer med behovsprøvde sosiale programmer undergraver den sosiale tilliten (Jones et al., 2006; Kumlin & Rothstein, 2005).

Social trust scale ble satt inn i regresjonsmodellene, og resultatene viste at sosial tillit hadde liten betydning for modellenes forklaringsstyrke. Dette er noe overraskende, ettersom det var forventet at sosial tillit ville øke modellenes forklaring av variansen i velferdsholdninger. Det var noen signifikante endringer i forklaringsstyrken, men det mest interessante var at sosial tillit hadde liten eller ingen virkning på modellene. Resultatene indikerer imidlertid at sosial tillit har noe sterkere betydning for velferdsholdninger i Sverige enn i Storbritannia og Tyskland. Ettersom sosial tillit ikke tilførte analysene noe vesentlig nytt, vil dette momentet ikke bli diskutert videre.

5.1.6 Hva kan ellers forklare velferdsholdninger?

Det er flere faktorer som kunne hatt betydning for resultatene i denne studien. Av forhold som kan trekkes fram, er bosettingsmønster, religion og individers tidligere erfaringer med velferdstjenester.

Om en kommer fra rurale eller urbane strøk kan ha betydning for velferdsholdninger. I forhold til å slutte å være mottaker av velferdstjenester, har tidligere forskning funnet at populasjonstetthet har betydning. Rurale mottakere har høyere sannsynlighet for å slutte å være mottakere av offentlig støtte enn urbane mottakere (Rank & Hirschl, 1988). Rank og Hirschl (1988) forklarte dette med at bruk av velferdstjenester er assosiert med stigmatisering og sosial uvilje, og at assosiasjonen er sterkere i rurale strøk. Folk som bor i områder med lavere befolkningstetthet, har begrenset mulighet til å minimere stigmatiseringen, på grunn av mindre muligheter for interaksjon med andre velferdsmottakere. Dette fører til at mottakere har høyere sannsynlighet for å slutte å motta velferdstjenester for å eliminere ubehag (Rank & Hirschl, 1988). Rank og Hirschl (1988) fant også at det i rurale strøk er større behov for velferdstjenester. Det er i så måte slik at der det er mest behov for velferdstjenester, er det også mest forlegenhet knyttet til det å bruke velferdstjenester. Mekanismer som de presentert ovenfor, vil i samspill med andre faktorer, kunne ha betydning for velferdsholdninger. For komparative studier på velferdsholdninger kan det om en bor i rurale eller urbane strøk være interessant. I denne studien kunne det vært nyttig å vurdere betydningen av rural og urban, ettersom det er forskjeller mellom Tyskland, Storbritannia og Sverige i forhold til den prosentvise andelen av befolkningen som regnes som urban. I 2009 var prosentandelen som regnetes for å være urban på 73.7 % i Tyskland, 79.5 % i Storbritannia og 84.6 % i Sverige (United Nations Population Division, 2009). Litt bemerkelsesverdig er det at det er Sverige som har den høyeste prosentandelen av befolkning som regnes som urban; ettersom Sverige har betydelig lavere befolkningstetthet per km² (21) sammenlignet med Tyskland (230) og Storbritannia (255) (United Nations Population Division, 2008).

Religion er også en faktor som kan ha betydning for forklaringen av velferdsholdninger. Tidligere forskning har funnet at religion har sammenheng med holdninger til velferdsstaten (Stegmueller, Scheepers, Roßteutscher, & de Jong, 2011; van Oorschot, 2006). Stegmueller et al. (2011) fant at både katolikker og protestanter er sterkt imot at staten skal redistribuere inntekt. Polariseringen mellom religiøse og ikke-religiøse (sekulære) grupper, ble også funnet å ha betydning for støtten til redistribusjon. Høyere polarisering fører til redusert støtte til redistribusjon. Med polarisering mellom religiøse og sekulære grupper, menes hvor store motsetninger eller avstand det er mellom de to. Funnene

viser at Sverige og de skandinaviske landene har relativt lav grad av religiøs–sekulær avstand, mens Storbritannia og spesielt Tyskland har høyere religiøs–sekulær avstand (Stegmueller et al., 2011). Stegmueller et al. (2011) fant at Sverige hadde den høyeste støtten til redistribusjon av inntekt sammenlignet med Tyskland og Storbritannia, slik det også har blitt vist i dette prosjektet. Forskning har vist at religion har betydning for støtten til redistribusjon, og religion er i så måte en faktor som kunne ha bidratt til å forklare velferdsholdninger i denne studien.

Individens tidligere erfaringer med bruk av velferdstjenester har blitt funnet å ha betydning for velferdsholdninger. Muuri (2010) fant at i Finland var gruppene som var mest kritiske til velferdstjenester, også de gruppene som i utgangspunktet skulle kunne ha mest nytte av tjenester og støtte fra samfunnet. Både aleneforeldre (som regel alenemødre), arbeidsledige og pensjonister var mer kritiske til hvordan sosiale velferdstjenester fungerte (Muuri, 2010). Dette har blitt tatt som et tegn på at velferdsordningene ikke møter behovene til klientene, og at nivået på støtten er for lavt (Muuri, 2010). Forskning har også funnet at behovsprøvde og universelle velferdsordninger kan føre til ulike meninger blant mottakere av velferdstjenester. Behovsprøvde ordninger har blitt vist å kunne ha en negativ effekt på individens tillit både til andre mennesker og til offentlige velferdsordninger, mens universelle ordninger kan ha motsatt effekt (Jones et al., 2006). Blekesaune og Quadagno (2003) fant at det å være arbeidsledig førte til økt støtte til redistributiv velferdspolitik rettet mot både arbeidsledige og syke og gamle. Høy arbeidsledighet på nasjonalt nivå hadde enda sterkere betydning for allmennhetens støtte til redistributiv velferdspolitik enn det å være arbeidsledig (Blekesaune & Quadagno, 2003). Alle disse funnene indikerer at det å være eller ha vært mottaker av velferdstjenester også kan være med på å forklare velferdsholdninger.

5.1.7 Helhetsdiskusjon av resultatene.

Resultatene i denne studien har vist at det er nivåforskjeller i velferdsholdninger og sosiale verdier mellom land. For eksempel er folk i Sverige mer positive til at staten skal ta ansvar for befolkningens velferd enn i Storbritannia og Tyskland. Dette samsvarer med regimeteori, som teoretiserer at det er forskjell mellom velferdsregimer, og at støtten til redistributiv velferdspolitik vil være høyest i sosialdemokratiske velferdsregimer. Hvis en imidlertid vurderer forskjellene og likhetene i holdninger mellom Tyskland og Storbritannia opp mot regimeteori, er resultatene noe uklare (se diskusjon i kapittel 5.1.1).

Regimeteori tilsier at institusjonelle karakteristika i velferdsstater har betydning for holdninger og meninger på individnivå, men det har også blitt trukket fram at det er

utfordringer knyttet til vurderingen av kausalitet mellom holdninger og institusjonelle forhold i velferdsstaten (Blekesaune & Quadagno, 2003). Velferdsregimer har betydning for holdninger, men holdninger kan også ha betydning for velferdsregimer. Ett eksempel er at politikere kan påvirkes av allmenne holdninger når de tar politiske avgjørelser. Det har blitt vist at demokratiske regjeringer ofte gjør det borgerne vil, spesielt hvis en sak er viktig for allmennheten (Burstein, 1998). Politisk tilhørighet kan også trekkes fram som en faktor med betydning for velferdsholdninger. Det har blitt vist at venstre-/høyreorientering har en kausal effekt på støtten til redistribusjon, og at venstreorientering henger sammen med høyere sannsynlighet for å støtte redistribusjon (Jæger, 2008). Høyredreiningen en ser i det politiske bildet i Sverige, kan vurderes i lys av mekanismer som forklart ovenfor. Det kan tenkes at holdningsendringer blant allmennheten har hatt innvirkning på endringer i det politiske bildet. Det har tidligere blitt diskutert at ettersom alder i Sverige har positiv sammenheng med holdninger til velferdsstatens omfang og ansvarsforhold, kan dette tenkes å tyde på en holdningsendring i den svenske populasjonen (se kapittel 5.1.4). Det har imidlertid blitt påpekt at det er begrensninger i denne studien knyttet til lave, men signifikante, betaverdier. Å diskutere om det er en reell holdningsendring i Sverige blir noe spekulativt.

Av resultatene kan en se at prosessene i regresjonsanalysene er mye de samme i Tyskland, Storbritannia og Sverige, bortsett fra enkelte forskjeller som har blitt diskutert tidligere. Sosiale verdier predikerer velferdsholdninger i alle landene, men det er variasjon i de sosiale verdienes prediktive kraft mellom Tyskland, Storbritannia og Sverige. Generelt er forklaringsstyrken til regresjonsmodellene forholdsvis lav, og dette tyder på at det kan være andre faktorer som har betydning for predikeringen av velferdsholdninger.

5.2 Metodediskusjon

Det er flere forhold som kan true validiteten til denne studien. I det følgende vil forskjellige metodologiske utfordringer og trusler mot validitet bli trukket fram og vurdert opp mot prosjektet.

5.2.1 Datakilden.

Datamaterialet som har blitt brukt i denne studien er hentet fra ESS4-2008, som er en tverrsnittsundersøkelse med et bredt spekter av spørsmål som kan gi datamateriale til å undersøke en rekke forskjellige forskningsspørsmål (se kapittel 3.2.1 til 3.2.3). Datamaterialet er i så måte ikke spesifikt designet for å gi svar på problemstillingene i akkurat dette prosjektet, men for en mastergradsoppgave ville det ikke være mulig å gjennomføre en studie

som denne uten å ha et tilgjengelig datasett. Det at denne studien delvis baserer seg på arbeidet til teamet bak velferdsmodulen i ESS4-2008, gjør også at ESS-data egner seg godt til å svare på problemstillinger i dette prosjektet (S Svallfors et al., 2009).

5.2.2 Designet.

ESS4-2008 ble gjennomført ved bruk av tverrsnittsundersøkelser i deltakerlandene. Tverrsnittsundersøkelser egner seg godt til å få informasjon fra et stort antall respondenter som tilfellet er med ESS4-2008. Tverrsnittsundersøkelser gir begrensede muligheter for å vurdere kausalitet, men er velegnet til å undersøke sammenhenger mellom variabler, slik det har vært gjort i denne studien. Begrensningene i forhold til å kunne trekke konklusjoner om kausalitet har ikke vært et stort problem for denne studien, som har vært mer opptatt av å undersøke sammenhenger mellom sosiale verdier og velferdsholdninger, og gjøre sammenligninger på tvers av land/kulturer.

5.2.3 Metodologiske utfordringer med sammenligninger på tvers av land/kulturer.

Sammenligninger på tvers av land og kulturer er en forskningsmessig utfordring. I denne studien ble det analysert utvalg i Tyskland, Storbritannia og Sverige og det har blitt gjort sammenligninger mellom landene. I studier som gjør sammenligninger på tvers av land vil det være viktig å sikre ekvivalens eller samsvar gjennom hele forskningsprosessen for å unngå bias. En hovedutfordring for tverrnasjonale undersøkelser, knytter seg til å trekke ekvivalente utvalg i alle landene. Til tross for at det i ESS er gjort omfattende arbeid for å sikre sammenlignbarhet mellom land, kan det forekomme bias i datamaterialet. Det er forskjellige former for bias (construct bias, method bias og item bias) som kan true validiteten til tverr-kulturelle studier slik som det foreliggende prosjektet (van de Vijver & Leung, 1997).

5.2.3.1 ”Construct bias”.

Construct bias er relatert til målene som har blitt brukt i studien, og om disse er identiske på tvers av kulturelle grupper; for eksempel om variabelen egalitarisme samsvarer i Tyskland, Storbritannia og Sverige, både i forhold til mening og relevans. Alle de tre landene/kulturene i denne studien er vestlige, og til tross for at det er kulturelle forskjeller som har blitt trukket fram i resultatdiskusjonen (se kapittel 5.1), er det ikke snakk om dyptgående kulturforskjeller. En mulig kilde til construct bias i ESS4-2008, kan knyttes til at flere av målene/skalaene (constructs) har relativt få spørsmål. Dette har også blitt trukket fram

som en utfordring for reliabiliteten til målene i denne studien. Siden ESS4-2008 er en undersøkelse som tar sikte på å frembringe data om en rekke ulike forhold, har det ikke vært mulig å ha omfattende skalaer med i undersøkelsen. At det er få spørsmål som er ment å måle relativt vide forhold, som for eksempel velferdsholdninger, har blitt trukket fram som en kilde til construct bias (van de Vijver & Leung, 1997). Det kan være vanskelig å vurdere i hvilken grad det er construct bias i datamaterialet. Faktoranalyse kan imidlertid benyttes for å vurdere construct bias eller construct-ekvivalens når det benyttes skalaer (van Herk, Poortinga, & Verhallen, 2004). I denne studien viste faktoranalyser at alle målene (variablene) unntatt holdninger til skattlegging og finansiering, hadde den samme strukturen i både Tyskland, Storbritannia og Sverige. Holdninger til skattlegging og finansiering ble etter en vurdering av blant annet faktoranalysen, kun målt med ett spørsmål. Faktoranalysene indikerer at construct bias ikke er et stort problem i denne studien, men det kan ikke slås fast at construct bias ikke forekommer, ettersom det tross alt er kulturforskjeller mellom landene.

5.2.3.2 Metodebias.

Metodebias er den andre formen for bias som van de Vijver og Leung (1997) har presentert. Metodebias er bias som kommer av karakteristika ved måleinstrumentet som har blitt benyttet, og hvordan det har blitt administrert (van de Vijver & Leung, 1997). Forhold som her bør belyses i denne studien, knytter seg til utvalget, prosedyrene for datainnsamling og responsbias.

For å oppnå ekvivalente utvalg, har ESS hatt detaljerte prosedyrer for utvalgsdesign, og et eget team som har jobbet med å sikre kvaliteten på utvalgsdesignene i hvert av landene (ESS Sampling Expert Panel, 2008). I denne studien ble datasettet vektet med designvekter, og i tillegg populasjonsvekter der det var hensiktsmessig. Det ble brukt vekting i henhold til ESS sine retningslinjer for vekting av data (Ganninger, 2010). Bruken av designvekter har vært med på å sikre ekvivalens, ettersom designvekter korrigerer variasjon i seleksjonssannsynlighet i utvalgene (Häder & Lynn, 2007). Det har blitt brukt populasjonsvekter der det har vært nødvendig å oppnå en forholdsmessig riktig utvalgsstørrelse mellom Tyskland, Storbritannia og Sverige (se tabell 3). Landene som ble valgt i denne studien ble valgt systematisk ut fra Esping-Andersens teori om velferdsregimer (se kapittel 2.1). Tyskland og Sverige er klassiske eksempler på henholdsvis konservative og sosialdemokratiske velferdsregimer, og Storbritannia et klassisk europeisk eksempel på et liberalt velferdsregime. Storbritannia har imidlertid tidligere blitt vurdert til å være vanskelig å klassifisere, og har til og med blitt trukket fram som et land som en bør unngå å ha med i

sammenligninger (Svallfors, 1997; Svallfors, 2004). I datamaterialet fra ESS4-2008, er imidlertid Storbritannia det eneste eksempelet på et mer eller mindre liberalt velferdsregime, og ble derfor inkludert i studien. Resultatene i denne studien har vist at det til dels har vært problematisk å skille Storbritannia fra Tyskland, og resultatene er noe uklare i forhold til forventede forskjeller mellom regimene.

Datainnsamlingen i ESS4-2008 ble gjennomført med strukturerte intervjuer, som presentert i kapittel 3.2.3. van de Vijver og Leung (1997) hevder at når data samles inn i forskjellige kulturer, kan prosedyrer ved innsamlingen forårsake metodebias. Samhandlingen mellom intervjuer og respondent, og hvordan en opptrer i en intervjusituasjon, kan variere mellom kulturer (van de Vijver & Leung, 1997). Dette vurderes imidlertid til å være et mindre problem i denne studien, der det antas at det ikke er store kulturforskjeller i forhold til hvordan respondentene forholder seg til intervjusituasjonen. Variasjonen i responsrate indikerer imidlertid at det likevel kan være noen forskjeller mellom Tyskland, Storbritannia og Sverige i forhold til folks meninger om forskning og villigheten til å delta i forskningsprosjekter (Billiet et al., 2007).

Responsbias er også en vanlig utfordring ved bruk av spørreundersøkelser (Polit & Beck, 2008). Spesielt er det at folk har en tendens til å presentere et fordelaktig bilde av seg selv, en utfordring for spørreundersøkelser (Polit & Beck, 2008). I forhold til for eksempel skalaen som måler holdninger til velferdsstatens omfang og ansvarsforhold, er det spørsmål som kan tenkes å ha denne typen responsbias. Det ble blant annet spurt om hvor mye ansvar en synes at staten burde ha for å sikre helsetjenester for syke og levestandarden til gamle. Å fremvise positive holdninger til syke og gamle har blitt presentert som en måte å representere seg selv som en god person (Blekesaune & Quadagno, 2003). Sosial ønskverdighet (det at respondentene svarer i overensstemmelse med gjeldende sosiale verdier eller forventninger), ”yea-saying” eller samtykke (respondentene sier seg enige i påstandene uansett innhold) og ekstreme responssett (en tendens til å bruke ekstreme responsalternativer), er også metodologiske utfordringer for spørreundersøkelser (Polit & Beck, 2008). En kan forvente at det er forskjeller i sosial ønskverdighet mellom kulturer, og at dette kan ha betydning for sammenlignbarheten. Det har også blitt funnet at eldre mennesker generelt har en tendens til å uttrykke sterkere støtte til redistributiv velferdspolitikken enn yngre, og det har blitt påpekt at det er en risiko for at aldersforskjellene reflekterer en sterkere tendens til samtykkebias blant eldre respondenter enn yngre (Blekesaune & Quadagno, 2003). Det kan antas at det er former for responsbias i datamaterialet som ble brukt i denne undersøkelsen. Men kvalitetssikringen

til ESS samt forberedende analyser av datamaterialet, gjør at resultatene likevel vurderes som relativt robuste med tanke på responsbias.

5.2.3.3 ”Item bias”.

”Item bias” er bias knyttet til spørsmål som har blitt benyttet. I denne studien, der undersøkelsen er gjennomført på flere språk, er oversettelse en mulig kilde til bias. For ESS er det som nevnt et mål at data og spørsmål skal kunne sammenlignes på tvers av land, og for å kunne gjøre dette, har de samme spørsmålene blitt stilt respondentene i de forskjellige landene. Dette innebærer at spørsmål har blitt oversatt fra engelsk til språkene i deltakerlandene. Det er naturligvis en fare for at det kan oppstå bias i oversettelsesprosessen, og for å unngå bias i forbindelse med oversettelse, har ESS benyttet seg av en omfattende oversettelsesprosedyre som kalles TRAPD (Harkness, 2007). TRAPD står for “Translation”, “Review”, “Adjudication”, “Pre-testing” og “Documentation” (Harkness, 2007). ESS har i så måte gjort det som kan forventes for å unngå bias i forbindelse med oversettelse og sikre at data kan sammenlignes på tvers av land.

5.2.4 Om mål.

De fleste variablene i denne studien er konstruert av flere spørsmål som sammen utgjør en skala. Skalaer gjør det mulig å mer nøyaktig kunne skille mellom scorene som respondentene får på de forskjellige målene som en ønsker å si noe om (Polit & Beck, 2008). Ett problem som imidlertid var tilfellet i denne studien, var at flere av skalaene inneholdt få spørsmål, noe som ble en utfordring for reliabiliteten til enkelte av skalaene. Skalaenes forholdsvis lave Cronbachs alfa er en svakhet ved denne studien, men som forklart i kapitlet om konstruksjon av skalaer (3.4.1), ble det gjort en helhetsvurdering av både analyseresultatene og teoretiske og logiske forhold før skalaene ble konstruert.

Det kan tenkes at en kunne fått noe mer nyanserte data hvis en hadde analysert enkeltspørsmål istedenfor å bruke skalaer. For eksempel i forhold til holdninger til velferdsstatens omfang og ansvarsforhold, kan det være at respondentene har hatt forskjellige meninger om statens ansvar for arbeidsledige, og statens ansvar for gamle. Det er vanlig å ta utgangspunkt i at individers sosialpolitiske preferanser formes av individenes oppfatninger om å få noe igjen for en gitt redistributiv politikk (Busemeyer et al., 2009). Da kan for eksempel alder ha betydning for hvor enig en er i at staten skal ta ansvar for arbeidsledige, og hvor enig en er i at staten skal ta ansvar for gamle og syke. Forskning har som tidligere nevnt funnet at mennesker kan ha motstridende meninger om velferdspolitik (van Oorschot &

Meuleman, 2011). Det kunne i så måte vært interessant å undersøke enkeltspørsmål grundigere.

5.2.5 Sluttkommentarer til metodediskusjonen.

Til tross for at det er begrensninger i denne studien, har det også blitt presentert forhold som styrker studiens validitet. Det vil alltid være utfordringer knyttet til sammenligning mellom land og kulturer, men dataene i ESS4-2008 har egnet seg godt til tverrnasjonal og kulturell sammenligning. Den store utvalgsstørrelsen styrker studien. Det har imidlertid vært utfordringer knyttet til vurderingen av resultatene, siden det store utvalget har gjort at også lave effektstørrelser har oppnådd statistisk signifikans. Dette har medført at en rekke forhold har blitt diskutert, men uten at en har kunnet trekke sikre konklusjoner.

5.3 Implikasjoner og anbefalinger for videre forskning

Denne studien har ingen direkte implikasjoner for føring av velferdspolitik, men bidrar til den generelle kunnskapen om velferdsholdninger i de klassiske velferdsregimene. Studien har funnet at sosiale verdier predikerer velferdsholdninger, og at det er forskjell i nivået på sosiale verdier og velferdsholdninger mellom de klassiske velferdsregimene. Studien har også indikert at det er flere forhold som kan tenkes å ha betydning for velferdsholdninger.

Den noe svake sammenhengen mellom sosiale verdier og velferdsholdninger, tyder på at det også er andre forhold som kan ha betydning for predikeringen av velferdsholdninger. For videre forskning vil det være hensiktsmessig med studier som vurderer betydningen av flere uavhengige variabler. Det har blitt trukket fram at det kan være mer enn tre velferdsregimer, og i så måte kunne det vært hensiktsmessig med undersøkelser i andre land, for eksempel et middelhavsland for å se om en finner de samme effektene der. Et ”renere” liberalt land en Storbritannia, kunne også gitt litt andre resultater.

Det kunne også vært interessant å vurdere ”the values theory” (se Schwartz (1992)) og betydningen av ulike verdier for velferdsholdninger. Dette kunne gitt mer nyanserte indikasjoner på hvilke grunnleggende verdier som har mest betydning for velferdsholdninger.

6.0 Konklusjon

Denne studien har undersøkt betydningen sosiale verdier har for holdninger til velferdsstatens omfang og ansvarsforhold, og for holdninger til skattlegging og finansiering, i landene Tyskland, Storbritannia og Sverige. Studien har også beskrevet nivåer på holdninger, sosiale verdier og demografiske mål i de tre landene. I tråd med tidligere forskning, har studien funnet at Sverige, som regnes å være et sosialdemokratisk velferdsregime, hadde de høyeste scorene på velferdsholdninger og egalitarisme.

Sosiale verdier hadde i Tyskland, Storbritannia og Sverige, betydning både for holdninger til velferdsstatens omfang og ansvarsforhold, og for holdninger til skattlegging og finansiering. Studien fant imidlertid at sosiale verdier forklarte forholdsvis lite av variansen i holdninger, og at det nok er flere andre faktorer som kan ha betydning for velferdsholdninger.

Den sterkeste prediktive kraften var variablenes samlede forklaring av holdninger til skattlegging og finansiering i Sverige, der om lag 20 % av variansen i holdninger ble forklart. Ellers forklarte variablene stort sett 12–14 % av variansen i velferdsholdninger i Tyskland, Storbritannia og Sverige.

Blant de sosiale verdiene var egalitarisme den viktigste prediktoren for holdninger til velferdsstatens omfang og ansvarsforhold i både Tyskland, Storbritannia og Sverige. I Tyskland og Sverige var holdninger til skattlegging og finansiering best predikert av egalitarisme, men av autoritarisme i Storbritannia. Det var variasjoner i forhold til de demografiske variablenes betydning for velferdsholdninger mellom de tre landene. Alder hadde ingen betydning for holdninger til skattlegging og finansiering i Sverige, men i Tyskland og Storbritannia hadde alder relativt sterke bidrag til forklaringen av holdninger til skattlegging og finansiering. Ellers hadde de demografiske variablene mindre betydning for forklaringen av velferdsholdninger.

Studien indikerer at det er flere forhold som bør undersøkes grundigere for å få kjennskap til mekanismene som ligger bak velferdsholdninger. For velferdsstater i et Europa i endring, vil nye utfordringer ha betydning – mens for velferdsforskningen og velferdsdebatten, vil det være viktig med oppdatert kunnskap om velferdsholdninger og underliggende mekanismer.

7.0 Referanser

- Ajzen, I. (1985). From intentions to actions: a theory of planned behavior. In J. Kuhl & J. Beckman (Eds.), *Action-Control: From Cognition to Behavior* (pp. 11-39). Heidelberg: Springer.
- Arts, W., & Gelissen, J. (2001). Welfare states, solidarity and justice principles: Does the type really matter? *Acta Sociologica*, *44*(4), 283-299.
- Arts, W., & Gelissen, J. (2002). Three worlds of welfare capitalism or more? A state-of-the-art report. *Journal of European Social Policy*, *12*, 137-158.
- Bambra, C. (2006a). Research Note: Decommodification and the worlds of welfare revisited. *Journal of European Social Policy*, *16*, 73-80.
- Bambra, C. (2006b). Health Status and the Worlds of Welfare. *Social Policy and Society*, *5*(01), 53-62. doi: doi:10.1017/S1474746405002721
- Bambra, C. (2007). Going beyond The three worlds of welfare capitalism: regime theory and public health reasearch. *Journal of Epidemiology and Community Health*, *61*, 1098-1102.
- Bambra, C., Pope, D., Swami, V., Stanistreet, D., Roskam, A., Kunst, A. et al. (2009). Gender, health inequalities and welfare state regimes: a cross-national study of 13 European countries. *Journal of Epidemiology and Community Health*, *63*(1), 38-44. doi: 10.1136/jech.2007.070292
- Bardi, A., & Schwartz, S. H. (2003). Values and Behavior: Strenght and Structure of Relations. *Personality and Social Psychology Bulletin*, *29*, 1207-1220. doi: 10.1177/0146167203254602
- Billiet, J., Koch, A., & Philippens, M. (2007). Understanding and improving response rates. In R. Jowell, C. Roberts, R. Fitzgerald & G. Eva (Eds.), *Measuring Attitudes Cross-Nationally* (pp. 113-137). London: SAGE Publications.
- Blekesaune, M., & Quadagno, J. (2003). Public Attitudes toward Welfare State Policies: A Comparative Analysis of 24 Nations. *European Sociological Review*, *19*(5), 415-427. doi: 10.1093/esr/19.5.415
- Bollen, K., & Lennox, R. (1991). Conventional Wisdom on Measurement: A Structural Equation Perspective. *Psychological Bulletin*, *110*(2), 305-314. doi: citeulike-article-id:1594606
- Bradley, H. (1996). *Fractured identities: changing patterns of inequality*. Cambridge: Polity Press.

- Briggs, S. R., & Cheek, J. M. (1986). The role of factor analysis in the development and evaluation of personality scales. *Journal of Personality*, 54(1), 106-148. doi: 10.1111/j.1467-6494.1986.tb00391.x
- Burstein, P. (1998). Bringing the Public Back in: Should Sociologists Consider the Impact of Public Opinion on Public Policy? *Social Forces*, 77(1), 27-62.
- Busemeyer, M. R., Goerres, A., & Weschle, S. (2009). Attitudes towards redistributive spending in an era of demographic ageing: the rival pressures from age and income in 14 OECD countries. *Journal of European Social Policy*, 19, 195-212. doi: 10.1177/0958928709104736
- Caprara, G. V., Schwartz, S., Capanna, C., Vecchione, M., & Barbaranelli, C. (2006). Personality and Politics: Values, Traits, and Political Choice. *Political Psychology*, 27(1), 1-28. doi: 10.1111/j.1467-9221.2006.00447.x
- Chung, H., & Muntaner, C. (2007). Welfare state matters: A typological multilevel analysis of wealthy countries. *Health policy (Amsterdam, Netherlands)*, 80(2), 328-339.
- Cohen, J. (1988). *Statistical power analysis for the behavioral sciences*. Hillsdale, N. J.: Laurence Erlbaum.
- CSDH. (2008). Closing the gap in a generation: health equity through action on the social determinants of health. Final Report of the Commission on Social Determinants of Health. Geneva: World Health Organization.
- Dahl, E., Fritzell, J., Lahelma, E., Martikainen, P., Kunst, A., & Mackenbach, J. P. (2006). Welfare state regimes and health inequalities. In J. Siegrist & M. Marmot (Eds.), *Social inequalities in health* (pp. 193-222). Oxford: Oxford University Press.
- Department for Education. (2010). *Guidance for schools on school uniform and related policies*. Department for Education Retrieved from <http://www.education.gov.uk/schools/leadership/schoolethos/a0014144/guidance-for-schools-on-school-uniform-and-related-policies>.
- Department of Economic and Social Affairs. (2010). World population policies 2009 *Population studies* (Vol. 293, pp. 489). New York: United Nations.
- Eikemo, T. A., & Bambra, C. (2008). The welfare state: a glossary for public health. *Journal of Epidemiology and Community Health*, 62(1), 3-6.
- Elsebutangen, K., Halvorsen, I., & Werner, K. (2008, 17.06). Vil stenge Frp - slusene, *Dagsavisen*. Retrieved from <http://www.dagsavisen.no/innenriks/article355133.ece>
- Esping-Andersen, G. (1990). *The three worlds of welfare capitalism*. Cambridge: Polity Press.

- Esping-Andersen, G. (1999). *Social foundations of postindustrial economies*. Oxford: Oxford University Press.
- ESS. (2007). European Social Survey, Round 4 Specification for participating countries. Retrieved from http://www.europeansocialsurvey.org/index.php?option=com_docman&task=doc_download&gid=179&itemid=80
- ESS. (2010). European Social Survey Home Page Retrieved 01.12, 2010, from <http://www.europeansocialsurvey.org>
- ESS Sampling Expert Panel. (2008). Sampling for the European Social Survey - Round 4: Principles and requirements. Retrieved from http://www.europeansocialsurvey.org/index.php?option=com_docman&task=doc_download&gid=352&itemid=80
- European Social Survey. (2010). ESS-4 2008 Documentation Report. Edition 3.0. Bergen. from European Social Survey Data Archive, Norwegian Social Science Data Services.
- European Social Survey Round 4 Data. (2008). Data file edition 3.0. from Norwegian Social Science Data Services, Norway - Data Archive and distributor of ESS data.
- Fazio, R. H. (1990). Multiple Processes by which Attitudes Guide Behavior: The Mode Model as an Integrative Framework. In M. Zanna (Ed.), *Advances in experimental social psychology* (Volume 23 ed., pp. 75-109): Academic Press.
- Ferrera, M. (1996). The 'Southern Model' of Welfare in Social Europe. *Journal of European Social Policy*, 6(1), 17-37.
- Fishbein, M., & Ajzen, I. (1975). *Belief, attitude, intention and behavior: an introduction to theory and research*. Reading, Mass.: Addison-Wesley.
- Gallie, D. (2007). Welfare Regimes, Employment Systems and Job Preference Orientations. *European Sociological Review*, 23(3), 279-293.
- Ganninger, M. (2010). Weighting in the ESS Retrieved 02.11, 2010, from <http://essedunet.nsd.uib.no/cms/topics/weight/>
- Hainmueller, J., & Hiscox, M. J. (2007). Educated Preferences: Explaining Attitudes Toward Immigration in Europe. *International Organization*, 61, 399-442.
- Halvorsen, K. (2005). *Grunnbok i helse- og sosial politikk* (3 ed.). Oslo: Universitetsforlaget.
- Harkness, J. A. (2007). Improving the comparability of translations. In R. Jowell, C. Roberts, R. Fitzgerald & G. Eva (Eds.), *Measuring Attitudes Cross-Nationally: Lessons from the European Social Survey*. London: SAGE Publications.

- Hellevik, O., Bay, A.-H., & Hellevik, T. (2007). Svekker innvandring oppslutningen om velferdsstaten? *Tidsskrift for samfunnsforskning*(3), 377-405.
- Häder, S., & Lynn, P. (2007). How representative can a multi-nation survey be? In R. Jowell, C. Roberts, R. Fitzgerald & G. Eva (Eds.), *Measuring Attitudes Cross-Nationally*. London: SAGE Publications.
- Jones, C., Burstrom, B., Marttila, A., Canvin, K., & Whitehead, M. (2006). Studying social policy and resilience to adversity in different welfare states: Britain and Sweden. *International Journal of Health Services*, 36(3), 425-442.
- Jæger, M. M. (2006). Welfare Regimes and Attitudes Towards Redistribution: The Regime Hypothesis Revisited. *European Sociological Review*, 22(2), 157-170.
- Jæger, M. M. (2008). Research Notes: Does Left-Right Orientation Have a Causal Effect on Support for Redistribution? Causal Analysis with Cross-Sectional Data Using Instrumental Variables. *International Journal of Public Opinion Research*, 20(3), 363-374. doi: 10.1093/ijpor/edn030
- Jæger, M. M. (2009). United But Divided: Welfare Regimes and the Level and Variance in Public Support for Redistribution. *European Sociological Review*, 25(6), 723-737.
- Kaiser, H. (1974). An index of factorial simplicity. *Psychometrika*, 39(1), 31-36. doi: 10.1007/bf02291575
- Kawachi, I., Kennedy, B. P., & Glass, R. (1999). Social capital and self-rated health: A contextual analysis. [Article]. *American Journal of Public Health*, 89(8), 1187-1193.
- Kawachi, I., Kennedy, B. P., Lochner, K., & ProthrowStith, D. (1997). Social capital, income inequality, and mortality. [Article]. *American Journal of Public Health*, 87(9), 1491-1498.
- Kluckhohn, C. (1951). Values and value-orientations in the theory of action: An exploration in definition and classification. In T. Parsons & E. Shils (Eds.), *Toward a general theory of action*. Cambridge, MA: Harvard University Press.
- Kumlin, S., & Rothstein, B. (2005). Making and breaking social capital - The impact of welfare-state institutions. [Article]. *Comparative Political Studies*, 38(4), 339-365. doi: 10.1177/0010414004273203
- Larsen, C. A. (2006). *The institutional logic of welfare attitudes: how welfare regimes influence public support*. Aldershot: Ashgate Publishing Group.
- Larsen, C. A. (2008). The institutional logic of welfare attitudes - How welfare regimes influence public support. *Comparative Political Studies*, 41(2), 145-168. doi: 10.1177/0010414006295234

- Lewis-Beck, M. S., Bryman, A., & Liao, T. F. (2004). *The SAGE encyclopedia of social science research methods*. Thousand Oaks, Calif.: Sage.
- Lewis, J. (1992). Gender and the Development of Welfare Regimes. *Journal of European Social Policy*, 2(3), 159-173.
- Lundberg, O., Yngwe, M. Å., Stjärne, M. K., Elstad, J. I., Ferrarini, T., Kangas, O. et al. (2008). The role of welfare state principles and generosity in social policy programmes for public health: an international comparative study. *The Lancet*, 372(9650), 1633-1640. doi: 10.1016/s0140-6736(08)61686-4
- Lundberg, O., Åberg Yngwe, M., Kölegård Stjärne, M., Björk, L., & Fritzell, J. (2008). The Nordic experience: welfare states and public health (NEWS). Stockholm: Centre for Health Equity Studies.
- Maio, G. R., & Haddock, G. (2009). *The psychology of attitudes and attitude change*. Los Angeles: SAGE.
- Maio, G. R., & Olson, J. M. (1995). Relations between Values, Attitudes, and Behavioral Intentions: The Moderating Role of Attitude Function. *Journal of Experimental Social Psychology*, 31(3), 266-285. doi: 10.1006/jesp.1995.1013
- Marmot, S. M. (2009). Closing the health gap in a generation: the work of the Commission on Social Determinants of Health and its recommendations. *Global Health Promotion*, 16(1_suppl), 23-27.
- Matsuo, H., Billiet, J., & Loosveldt, G. (2010). Response-based Quality Assessment of ESS Round 4: Results for 24 Countries Based on Contact Files. Retrieved from http://ess.nsd.uib.no/streamer/?module=main&year=2009&country=null&download=%5CSurvey+documentation%5C2009%5C09%23ESS4+-+Response+Based+Quality+Assessment%5CLanguages%5CEnglish%5CESS4_Response+based+quality+1.pdf
- Mayda, A. M. (2006). Who Is Against Immigration? A Cross-Country Investigation of Individual Attitudes Toward Immigrants. *Review of Economics and Statistics*, 88(3), 510-530.
- Morrison, V., & Bennet, P. (2009). *An Introduction to Health Psychology* (2 ed.). Essex: Pearson.
- Muuri, A. (2010). The impact of the use of the social welfare services or social security benefits on attitudes to social welfare policies. *International Journal of Social Welfare*, 19, 182-193. doi: 10.1111/j.1468-2397.2009.00641.x

- Navarro, V., Borrell, C., Benach, J., Muntaner, C., Quiroga, A., Rodríguez-Sanz, M. et al. (2003). The importance of the political and the social in explaining mortality differentials among the countries of the OECD, 1950-1988. *International Journal of Health Services*, 33, 419-494.
- NSD/ESS. (2010). European Social Survey Data Retrieved 01.12, 2010, from <http://ess.nsd.uib.no/>
- OECD. (2010). *Education at a Glance 2010: OECD Indicators*: OECD Publishing.
- Olson, J., & Zanna, M. (1993). Attitudes and attitude change. *Annual Review of Psychology*, 44, 117-154.
- Olsson, K. (2010). Sosialdemokratiets hegemoni er over, *Bergens Tidende* 21.09.2010.
- Pallant, J. (2007). *SPSS survival manual: a step by step guide to data analysing using SPSS for Windows*. Maidenhead: McGraw-Hill ; Open University Press.
- Polit, D. F., & Beck, C. T. (2008). *Nursing research: generating and assessing evidence for nursing practice* (8 ed.). Philadelphia: Lippincott, Williams & Wilkins.
- Putnam, R. D. (2000). *Bowling Alone*. New York: Simon & Schuster.
- Putnam, R. D., Leonardi, R., & Nanetti, R. Y. (1993). *Making democracy work: civic traditions in modern Italy*. Princeton, N.J.: Princeton University Press.
- Rank, M. R., & Hirschl, T. A. (1988). A Rural-Urban Comparison of Welfare Exits: The Importance of Population Density. *Rural Sociology*, 53(2), 190-206.
- Raphael, D., & Bryant, T. (2004). The welfare state as a determinant of women's health: support for women's quality of life in Canada and four comparison nations. *Health Policy*, 68(1), 63-79.
- Rostila, M. (2007). Social capital and health in European welfare regimes: a multilevel approach. *Journal of European Social Policy*, 17, 223-239. doi: 10.1177/0958928707078366
- Rothstein, B. (2001). Social capital in the social democratic welfare state. [Article]. *Politics & Society*, 29(2), 207-241.
- Sainsbury, D. (1996). *Gender, equality, and welfare states*. Cambridge: Cambridge University Press.
- Schwartz, S. H. (1992). Universals in the content and structure of values: Theory and empirical tests in 20 countries. In M. Zanna (Ed.), *Advances in experimental social psychology* (Vol. 25). New York: Academic Press.

- Schwartz, S. H. (1996). Value priorities and behavior: Applying a theory of integrated value systems. In C. Seligman, J. M. Olson & M. P. Zanna (Eds.), *The Psychology of Values: The Ontario Symposium Volume 8*. Hillsdale, NJ: Lawrence Erlbaum.
- Schwartz, S. H. (2010). Human values. *European Social Survey Education Net* Retrieved 14.06, 2010, from <http://essedunet.nsd.uib.no/cms/topics/1/>
- Schwartz, S. H., & Bilsky, W. (1990). Toward a theory of the universal content and structure of values: Extensions and cross-cultural replications. *Journal of Personality and Social Psychology*, 58, 878-891.
- Simon, R. J., & Lynch, J. P. (1999). A Comparative Assessment of Public Opinion toward Immigrants and Immigration Policies. *International Migration Review*, 33(2), 455-467.
- Stegmueller, D., Scheepers, P., Roßteutscher, S., & de Jong, E. (2011). Support for Redistribution in Western Europe: Assessing the role of religion. *European Sociological Review*. doi: 10.1093/esr/jcr011
- Sundström, E. (1999). Should mothers work? Age and attitudes in Germany, Italy and Sweden. [Article]. *International Journal of Social Welfare*, 8(3), 193-205.
- Svallfors, S. (1997). Worlds of welfare and attitudes to redistribution: A comparison of eight western nations. *European Sociological Review*, 13(3), 283-304.
- Svallfors, S. (2003). Welfare regimes and welfare opinions: a comparison of eight western countries. *Social Indicators Research*, 64(3), 495-520.
- Svallfors, S. (2004). Class, attitudes and the welfare state: Sweden in comparative perspective. *Social Policy & Administration*, 38(2), 119-138.
- Svallfors, S., Kulin, J., & Schnabel, A. (2010). *Age, Class, and Attitudes towards Government Responsibilities: Exploring the Mechanisms*. Paper presented at the Paper presented at the annual meeting of the Seventeenth International Conference of the Council for European Studies, Grand Plaza, Montreal, Canada.
http://www.allacademic.com/meta/p397348_index.html
- Svallfors, S., van Oorschot, W., Taylor-Gooby, P., Staerklé, C., & Goul Andersen, J. (2007). Question modul design team (ESS Round 4) application form. Retrieved 15.06.2010, from European Social Survey
http://www.europeansocialsurvey.org/index.php?option=com_docman&task=doc_download&gid=78&itemid=80
- Svallfors, S., van Oorschot, W., Taylor-Gooby, P., Staerklé, C., Goul Andersen, J., Hills, J. et al. (2009). Welfare attitudes in a changing Europe: Module template with background

- information, survey questions to be used in ESS Round 4. Retrieved 15.06.2010, from European Social Survey
http://www.europeansocialsurvey.org/index.php?option=com_docman&task=doc_download&gid=632&itemid=80
- The World Bank. (2011). GNI per capita, Atlas method (current US\$) Retrieved 01.04, 2011, from
http://data.worldbank.org/indicator/NY.GNP.PCAP.CD?order=wbapi_data_value_2009+wbapi_data_value+wbapi_data_value-last&sort=desc
- Trifiletti, R. (1999). Southern European Welfare Regimes and the Worsening Position of Women. *Journal of European Social Policy*, 9(1), 49-64.
- United Nations Population Division. (2008). World Population Prospects: The 2008 Revision. Retrieved 13.04.2011, from Population Division of the Department of Economic and Social Affairs of the United Nations Secretariat <http://esa.un.org/unpp>
- United Nations Population Division. (2009). World Urbanization Prospects: The 2009 Revision. Retrieved 13.04.2011, from Population Division of the Department of Economic and Social Affairs of the United Nations Secretariat
<http://esa.un.org/wup2009/unup/>
- Van de Vijver, F., & Leung, K. (1997). *Methods and Data Analysis for Cross-Cultural Research*. London: SAGE Publications.
- van Herk, H., Poortinga, Y. H., & Verhallen, T. M. M. (2004). Response Styles in Rating Scales: Evidence of Method Bias in Data From Six EU Countries. *Journal of Cross-Cultural Psychology*, 35, 346-360. doi: 10.1177/0022022104264126
- van Oorschot, W. (2006). Making the difference in social Europe: deservingness perceptions among citizens of European welfare states. *Journal of European Social Policy*, 16(1), 23-42.
- van Oorschot, W., & Arts, W. (2005). The social capital of European welfare states: the crowding out hypothesis revisited. *Journal of European Social Policy*, 15(1), 5-26. doi: 10.1177/0958928705049159
- van Oorschot, W., & Meuleman, B. (2011). Welfarism and the multidimensionality of welfare state legitimacy: evidence from The Netherlands, 2006. *International Journal of Social Welfare*, 1-15. doi: 10.1111/j.1468-2397.2010.00779.x
- Whitehead, M., & Dahlgren, G. (2009). *Utjevning av helseforskjeller, Del 1, begreper og prinsipper for å utjevne sosiale ulikheter i helse*. Oslo: Helsedirektoratet.

- WHO. (1986). *Ottawa Charter for Health Promotion*. Paper presented at the First International Conference on Health Promotion, Ottawa, Ontario, Canada.
- Wilkinson, R., & Pickett, K. (2010). *The spirit level: why equality is better for everyone*. London: Penguin Books.
- Wilkinson, R. G. (1996). *Unhealthy societies: the afflictions of inequality*. London: Routledge.
- Williams, R. M., Jr. (1968). Values. In E. Sills (Ed.), *International encyclopedia of the social sciences*. New York: Macmillan.
- Wolfe, A. (1989). *Whose Keeper? Social Science and Moral Obligation*. San Francisco: University of California press.

Appendix A - tabeller

Tabell 1. Inter-item correlations, Cronbach's alphas, og factor loadings for holdninger til velferdsstatens omfang og ansvarsforhold.....	77
Tabell 2. Inter-item correlations, Cronbach's alphas, og factor loadings for egalitarisme...	78
Tabell 5. Enveis ANOVA for effekten av Tyskland, Storbritannia, og Sverige på åtte variabler.....	79
Tabell 7. Resultater fra deskriptive analyser av alder.....	80
Tabell 8. Resultater fra deskriptive analyser av variablene på sosioøkonomisk status.....	81
Tabell 9. Pearson korrelasjoner mellom alle variablene i det tyske utvalget.....	82
Tabell 10. Pearson korrelasjoner mellom alle variablene i det britiske utvalget.....	83
Tabell 11. Pearson korrelasjoner mellom alle variablene i det svenske utvalget.....	84
Tabell 12. Regresjonsmodell av samlet utvalg, med dummy-variabler og holdninger til velferdsstatens omfang og ansvarsforhold som predikert variabel.....	85
Tabell 13. Regresjonsmodell av samlet utvalg, med dummy-variabler og holdninger til skattlegging og finansiering som predikert variabel.....	86
Tabell 16. Resultater fra deskriptive analyser av Social trust scale.....	87
Tabell 17. Regresjonsmodell splittet på land, med social trust scale og holdninger til velferdsstatens omfang og ansvarsområde som predikert variabel.....	88
Tabell 18. Regresjonsmodell splittet på land, med social trust scale og holdninger til skattlegging og finansiering som predikert variabel.....	89
Tabell 19. Regresjonsmodell av samlet utvalg, med social trust scale og holdninger til velferdsstatens omfang og ansvarsområde predikert variabel.....	90
Tabell 20. Regresjonsmodell av samlet utvalg, med social trust scale og holdninger til skattlegging og finansiering som predikert variabel.....	91

Appendix B - figurer

Figur 1. Rammeverk over mål som har blitt undersøkt.....	92
Figur 2. Fordelingen av holdninger til velferdsstatens omfang og ansvarsforhold i samlet utvalg.....	93
Figur 3. Fordelingen av holdninger til skattlegging og finansiering i samlet utvalg.....	94
Figur 4. Fordelingen av egalitarisme i samlet utvalg.....	95
Figur 5. Fordelingen av autoritarisme i samlet utvalg.....	96
Figur 6. Fordelingen av kjønnstradisjonalisme i samlet utvalg.....	97
Figur 7. Fordelingen av multikulturalisme i samlet utvalg.....	98

Figur 8. Fordelingen av tilfredshet med husholdningens inntekt i samlet utvalg.....	99
Figur 9. Fordelingen av antall fullførte år med heltidsutdanning i samlet utvalg.....	100
Figur 10. Aldersfordeling i samlet utvalg.....	101

Appendix A

Tabeller

Tabell 1

Inter-item correlations, Cronbach's alphas, og factor loadings for holdninger til velferdsstatens omfang og ansvarsforhold

Items in scale	1.	2.	3.	4.	5.	6.	Item-total correlation	Cronbach's alpha if item is deleted	Factor loadings ¹
1. Job for everyone, governments' responsibility	-						.496	.750	.662
2. Health care for the sick, governments' responsibility	.363**	-					.547	.735	.717
3. Standard of living for the old, governments' responsibility	.383**	.551**	-				.562	.727	.734
4. Standard of living for the unemployed, governments' responsibility	.397**	.334**	.418**	-			.532	.732	.690
5. Child care services for working parents, governments' responsibility	.327**	.332**	.279**	.375**	-		.503	.739	.661
6. Paid leave from work to care for sick family, governments' responsibility	.296**	.352**	.359**	.334**	.461**	-	.506	.739	.671

Note. Vektet med populasjons- og designvekter.

¹Extraction Method: Principal Component Analysis. 1 component extracted.

** Correlation is significant at the .01 level (2-tailed).

Tabell 2

Inter-item correlations, Cronbach's alphas, og factor loadings for egalitarisme

Items in scale	1.	2.	3.	Item-total correlation	Cronbach's alpha if item is deleted	Factor loadings ¹
1. Government should reduce differences in income levels	-			.450	.407	.790
2. Large differences in income acceptable to reward talents and efforts (reversed)	.352**	-		.371	.529	.711
3. For fair society, differences in standard of living should be small	.363**	.253**	-	.379	.519	.721

Note. Vektet med populasjons- og designvekter.

¹Extraction Method: Principal Component Analysis. 1 component extracted.

** Correlation is significant at the .01 level (2-tailed).

Tabell 5

Enveis ANOVA for effekten av Tyskland, Storbritannia, og Sverige på åtte variabler

Variabel	<i>df</i>	<i>SS</i>	<i>MS</i>	<i>F</i>	<i>p</i>	Eta squared
Holdning til velferdsstatens omfang og ansvarsforhold						
Between	2	197.02	98.51	47.66	.000	.01
Within	12469	25774.71	2.07			
Holdning til skattlegging og utgifter						
Between	2	641.55	320.77	77.43	.000	.01
Within	12361	51206.19	4.14			
Egalitarisme						
Between	2	48.11	24.06	45.28	.000	.01
Within	12542	6662.99	.53			
Autoritarisme						
Between	2	1136.25	568.13	934.08	.000	.13
Within	12688	7717.11	.61			
Kjønnstradisjonalisme						
Between	2	371.56	185.78	245.93	.000	.04
Within	12765	9642.90	.76			
Multikulturalisme						
Between	2	3740.96	1870.48	385.07	.000	.06
Within	12529	60859.78	4.86			
Tilfredshet med husholdningens inntekt						
Between	2	97.72	48.86	83.94	.000	.01
Within	12794	7446.81	.58			
Social trust scale						
Between	2	819.17	409.58	141.93	.000	.02
Within	12823	37004.15	2.89			

Note. Vektet med populasjons- og designvekter.

Tabell 7

Resultater fra deskriptive analyser av alder

	Land	Age of respondent		
		DE	GB	SE
N		2725	2325	1830
Mean		48.66	46.35	47.60
Median		48	45	46
Minimum		15	15	15
Maksimum		91	123	95

Note. Vektet med designvekter.

Tabell 8

Resultater fra deskriptive analyser av variablene på sosioøkonomisk status

Land	Antall fullførte år med heltidsutdanning			Tilfredshet med husholdningens inntekt		
	DE	GB	SE	DE	GB	SE
N	2734	2331	1818	2733	2327	1822
Mean	13.66	13.60	12.72	3.13	3.15	3.50
Std. Deviation	3.462	3.717	3.649	.735	.810	.691
Median	13	13	12	3	3	4
Range	2-45	0-40	0-43	1-4	1-4	1-4
Kurtosis	3.590	1.484	3.040	.716	.044	1.533

Note. Vektet med designvekter.

Tabell 9

Pearson korrelasjoner mellom alle variablene i det tyske utvalget

	1	2	3	4	5	6	7	8	9	10
Holdninger til velferdsstatens ansvarsforhold	-									
Holdninger til skattlegging og finansiering	.125**	-								
Alder	-.042*	.066**	-							
Kjønn	.122**	.016	.016	-						
Antall fullførte år med heltidsutdanning	-.100**	.028	-.145**	-.113**	-					
Tilfredshet med husholdningens inntekt	-.143**	-.028	.075**	-.062**	.215**	-				
Multikulturalisme	-.031	.134**	-.114**	-.007	.289**	.137**	-			
Kjønnstradisjonalisme	.009	-.063**	.227**	-.105**	-.304**	-.070**	-.268**	-		
Autoritarisme	.116**	-.108**	.134**	-.041*	-.296**	-.126**	-.370**	.330**	-	
Egalitarisme	.348**	.155**	-.004	.079**	-.124**	-.222**	-.066**	.041*	.076**	-

Note. Vektet med designvektet.

*. Correlation is significant at the .05 level (2-tailed).

**. Correlation is significant at the .01 level (2-tailed).

Tabell 10

Pearson korrelasjoner mellom alle variablene i det britiske utvalget

	1	2	3	4	5	6	7	8	9	10
Holdninger til velferdsstatens ansvarsforhold	-									
Holdninger til skattlegging og finansiering	.122**	-								
Alder	-.019	.157**	-							
Kjønn	.050*	-.027	-.050*	-						
Antall fullførte år med heltidsutdanning	-.084**	.057**	-.179**	.000	-					
Tilfredshet med husholdningens inntekt	-.154**	.033	.097**	-.036	.135**	-				
Multikulturalisme	.025	.228**	-.152**	-.051*	.258**	.128**	-			
Kjønnsstradisjonalisme	-.031	-.058**	.334**	-.071**	-.234**	-.017	-.159**	-		
Autoritarisme	.035	-.239**	.141**	-.024	-.239**	-.082**	-.382**	.206**	-	
Egalitarisme	.326**	.122**	.009	.104**	-.099**	-.203**	.026	.024	-.062**	-

Note. Vektet med designvekter.

*. Correlation is significant at the .05 level (2-tailed).

** . Correlation is significant at the .01 level (2-tailed).

Tabell 11

Pearson korrelasjoner mellom alle variablene i det svenske utvalget

	1	2	3	4	5	6	7	8	9	10
Holdninger til velferdsstatens ansvarsforhold	-									
Holdninger til skattlegging og finansiering	.269**	-								
Alder	.103**	.079**	-							
Kjønn	.156**	.037	.070**	-						
Antall fullførte år med heltidsutdanning	-.058*	-.006	-.219**	.051*	-					
Tilfredshet med husholdningens inntekt	-.077**	-.025	.048*	-.071**	.091**	-				
Multikulturalisme	.110**	.201**	-.061*	.102**	.339**	.056*	-			
Kjønnsstradisjonalisme	-.061*	-.082**	.248**	-.116**	-.297**	-.030	-.282**	-		
Autoritarisme	.023	-.176**	.028	.005	-.287**	-.039	-.357**	.245**	-	
Egalitarisme	.326**	.387**	.163**	.133**	-.154**	-.121**	.073**	-.019	-.094**	-

Note. Vektet med designvekter.

*. Correlation is significant at the .05 level (2-tailed).

**. Correlation is significant at the .01 level (2-tailed).

Tabell 12

Regresjonsmodell av samlet utvalg, med dummy-variabler og holdninger til velferdsstatens omfang og ansvarsforhold som predikert variabel

	Block 1	Block 2	Block 3	Block 4	Block 5
Adjusted R Square	.001	.010	.031	.136	.140
R Square Change	.001	.010	.021	.105	.004
F-value	8.212	62.752	99.610	242.215	359.020
F change	8.212	117.215	135.089	372.687	29.476
Degrees of freedom	12209	12208	12206	12202	12200
Significance of F change	.004**	.000***	.000***	.000***	.000***
Predictors (Beta values)					
Alder	-.026**	-.025**	-.028**	-.024**	-.026**
Kjønn		.097***	.087***	.062***	.063***
Antall fullførte år med heltidsutdanning			-.077***	-.052***	-.042***
Tilfredshet med husholdningens inntekt			-.113***	-.056***	-.064***
Multikulturalisme				.058***	.050***
Kjønnsstradisjonalisme				-.050***	-.037***
Autoritarisme				.101***	.101***
Egalitarisme				.320***	.315***
Germany dummy					-.141***
United Kingdom dummy					-.139***

Note. Vektet med populasjons- og designvekter.

* Predictors are significant at $p \leq .05$.

** Predictors are significant at $p \leq .01$.

*** Predictors are significant at $p \leq .001$.

Tabell 13

Regresjonsmodell av samlet utvalg, med dummy-variabler og holdninger til skattlegging og finansiering som predikert variabel

	Block 1	Block 2	Block 3	Block 4	Block 5
Adjusted R Square	.000	.001	.012	.072	.101
R Square Change	.000	.001	.011	.060	.030
F-value	.284	4.671	38.624	117.665	137.529
F change	.284	6.865	140.321	194.241	201.403
Degrees of freedom	12115	12113	12112	12108	12106
Significance of F change	.594	.001***	.000***	.000***	.000***
Predictors (Beta values)					
Kjønn	.005	.007	.009	-.010	-.020*
Tilfredshet med husholdningens inntekt		.003	-.009	-.004	-.014
Antall fullførte år med heltidsutdanning		.033***	.053***	.003	-.005
Alder			.109***	.139***	.151***
Kjønnstradisjonalisme				-.073***	-.045***
Autoritarisme				-.059***	-.128***
Multikulturalisme				.139***	.157***
Egalitarisme				.150***	.157***
Germany dummy					-.107***
United Kingdom dummy					-.088***

Note. Vektet med populasjons- og designvekker.

* Predictors are significant at $p \leq .05$.

** Predictors are significant at $p \leq .01$.

*** Predictors are significant at $p \leq .001$.

Tabell 16

Resultater fra deskriptive analyser av social trust scale

	Land	DE	GB	SE
N		2736	2338	1820
Mean		5.30	5.52	6.37
Std. Deviation		1.715	1.701	1.521
Kurtosis		.169	.263	.354
Range		0–10	0–10	0–10

Note. Vektet med designvekter.

Tabell 17

Regresjonsmodell splittet på land, med social trust scale og holdninger til velferdsstatens omfang og ansvarsområde som predikert variabel

Land	Block 1			Block 2			Block 3			Block 4			Block 5		
	DE	GB	SE	DE	GB	SE	DE	GB	SE	DE	GB	SE	DE	GB	SE
Adjusted R Square	.001	.000	.010	.016	.002	.032	.037	.028	.037	.144	.121	.136	.144	.122	.140
R Square Change	.002	.000	.011	.015	.002	.022	.022	.027	.007	.107	.094	.100	.000	.002	.004
F-value	4.475	.809	18.165	22.108	3.144	28.931	26.147	17.407	17.496	55.215	39.515	34.544	49.199	35.701	31.841
F change	4.475	.809	18.165	39.675	5.478	39.288	29.695	31.583	5.895	81.044	59.791	49.595	1.059	4.673	8.928
Degrees of freedom	2588	2237	1706	2587	2236	1705	2585	2234	1703	2581	2230	1699	2580	2229	1698
Significance of F change	.034*	.369	.000***	.000***	.019*	.000***	.000***	.000***	.003**	.000***	.000***	.000***	.303	.031*	.003**
Predictors (Beta values)															
Alder	-.042*	-.019	.103***	-.043*	-.017	.092***	-.044*	-.015	.087***	-.048*	-.005	.063**	-.047*	-.013	.054*
Kjønn			.123***	.049*	.150***	.108***	.044*	.147***	.093***	.016	.092***	.094***	.016	.088***	
Antall fullførte år med heltidsutdanning							-.069***	-.068**	-.041	-.032	-.055**	-.029	-.032	-.056**	-.032
Tilfredshet med husholdningens inntekt							-.119***	-.142***	-.067**	-.049*	-.087***	-.040	-.046*	-.094***	-.049*
Multikulturalisme										.034	.060**	.111***	.038	.048*	.091***
Kjønstradisjonalisme										-.023	-.054*	-.062*	-.023	-.055*	-.061*
Autoritarisme										.106***	.069**	.094***	.103***	.074***	.101***
Egalitarisme										.321***	.305***	.294***	.320***	.306***	.295***
Social trust scale													-.020	.047*	.073**

Note. Vektet med designvekter.

* Predictors are significant at $p \leq .05$.

** Predictors are significant at $p \leq .01$.

*** Predictors are significant at $p \leq .001$.

Tabell 18

Regresjonsmodell splittet på land, med social trust scale og holdninger til skattlegging og finansiering som predikert variabel

Land	Block 1			Block 2			Block 3			Block 4			Block 5		
	DE	GB	SE	DE	GB	SE	DE	GB	SE	DE	GB	SE	DE	GB	SE
Adjusted R Square	.000	.000	.001	.001	.003	.000	.006	.031	.006	.058	.136	.186	.060	.140	.194
R Square Change	.000	.001	.001	.002	.004	.001	.006	.028	.006	.053	.106	.182	.002	.004	.009
F-value	.667	1.588	2.398	1.956	3.414	1.097	5.114	18.842	3.484	20.449	45.075	50.041	18.920	41.507	47.081
F change	.667	1.588	2.398	2.600	4.326	.447	14.555	64.834	10.626	35.507	69.023	95.828	6.340	11.305	19.146
Degrees of freedom	2542	2246	1717	2540	2244	1715	2539	2243	1714	2535	2239	1710	2534	2238	1709
Significance of F change	.414	.208	.122	.074	.013*	.640	.000***	.000***	.001***	.000***	.000***	.000***	.012*	.001***	.000***
Predictors (Beta values)															
Kjønn	.016	-.027	.037	.018	-.026	.036	.018	-.018	.029	-.007	-.027	-.030	-.009	-.027	-.036
Tilfredshet med husholdningens inntekt				-.035	.025	-.021	-.044*	.004	-.027	-.029	-.008	.005	-.035	-.019	-.007
Antall fullførte år med heltidsutdanning				.037	.053*	-.006	.050*	.087***	.012	-.002	.004	-.027	-.001	.002	-.031
Alder							.077***	.172***	.081***	.102***	.234***	.035	.098***	.220***	.021
Kjønnsstradisjonalisme										-.036	-.073***	-.031	-.036	-.074***	-.030
Autoritarisme										-.082***	-.182***	-.090***	-.074***	-.175***	-.081***
Multikulturalisme										.121***	.178***	.148***	.111***	.159***	.120***
Egalitarisme										.165***	.107***	.361***	.166***	.108***	.363***
Social trust scale													.052*	.072***	.103***

Note. Vektet med designvektet.

* Predictors are significant at $p \leq .05$.

** Predictors are significant at $p \leq .01$.

*** Predictors are significant at $p \leq .001$.

Tabell 19

Regresjonsmodell av samlet utvalg, med social trust scale og holdninger til velferdsstatens omfang og ansvarsområde som predikert variabel

	Block 1	Block 2	Block 3	Block 4	Block 5
Adjusted R Square	.001	.010	.031	.136	.137
R Square Change	.001	.010	.021	.105	.000
F-value	8.212	62.752	99.610	242.215	215.653
F change	8.212	117.215	135.089	372.687	2.858
Degrees of freedom	12209	12208	12206	12202	12201
Significance of F change	.004**	.000***	.000***	.000***	.091
Predictors (Beta values)					
Alder	-.026**	-.025**	-.028**	-.024**	-.026**
Kjønn		.097***	.087***	.062***	.061***
Antall fullførte år med heltidsutdanning			-.077***	-.052***	-.052***
Tilfredshet med husholdningens inntekt			-.113***	-.056***	-.058***
Multikulturalisme				.058***	.054***
Kjønnstradisjonalisme				-.050***	-.050***
Autoritarisme				.101***	.102***
Egalitarisme				.320***	.320***
Social trust scale					.015

Note. Vektet med populasjons- og designvekter.

* Predictors are significant at $p \leq 0.05$.

** Predictors are significant at $p \leq 0.01$.

*** Predictors are significant at $p \leq 0.001$.

Tabell 20

Regresjonsmodell av samlet utvalg, med social trust scale og holdninger til skattlegging og finansiering som predikert variabel

	Block 1	Block 2	Block 3	Block 4	Block 5
Adjusted R Square	.000	.001	.012	.072	.079
R Square Change	.000	.001	.011	.060	.008
F-value	.284	4.671	38.624	117.665	116.475
F change	.284	6.865	140.321	194.241	99.313
Degrees of freedom	12115	12113	12112	12108	12107
Significance of F change	.594	.001***	.000***	.000***	.000***
Predictors (Beta values)					
Kjønn	.005	.007	.009	-.010	-.013
Tilfredshet med husholdningens inntekt		.003	-.009	-.004	-.018
Antall fullførte år med heltidsutdanning		.033***	.053***	.003	.004
Alder			.109***	.139***	.129***
Kjønnsstradisjonalisme				-.073***	-.070***
Autoritarisme				-.059***	-.051***
Multikulturalisme				.139***	.117***
Egalitarisme				.150***	.152***
Social trust scale					.093***

Note. Vektet med populasjons- og designvekter.

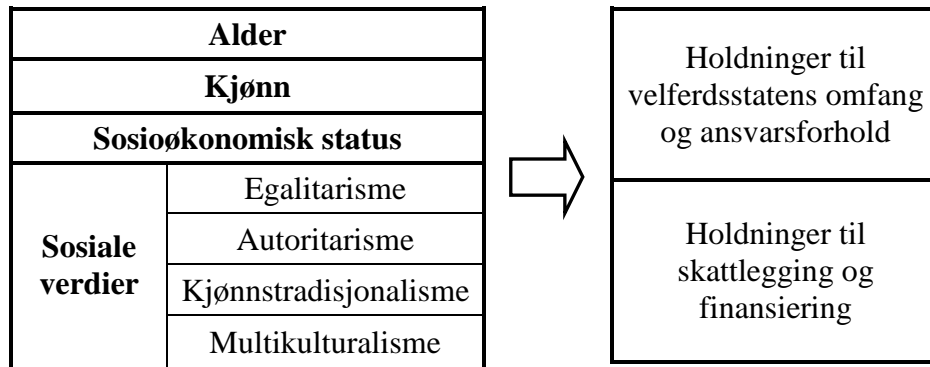
* Predictors are significant at $p \leq 0.05$.

** Predictors are significant at $p \leq 0.01$.

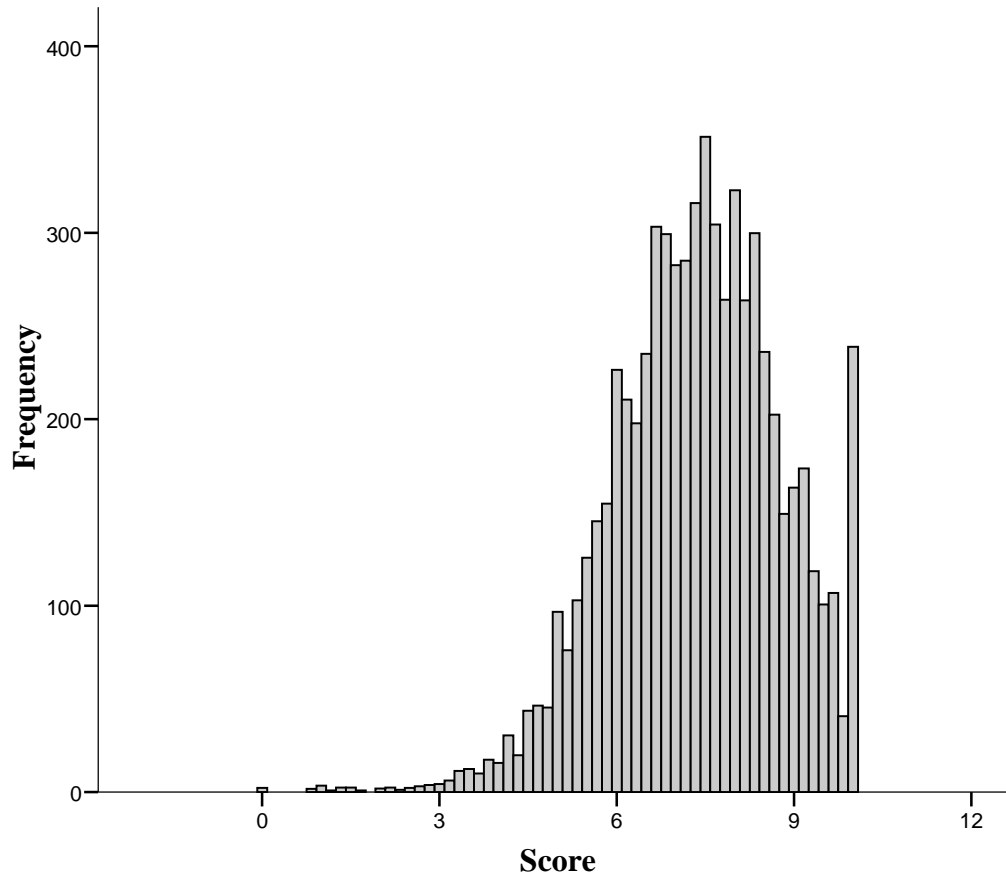
*** Predictors are significant at $p \leq 0.001$.

Appendix B

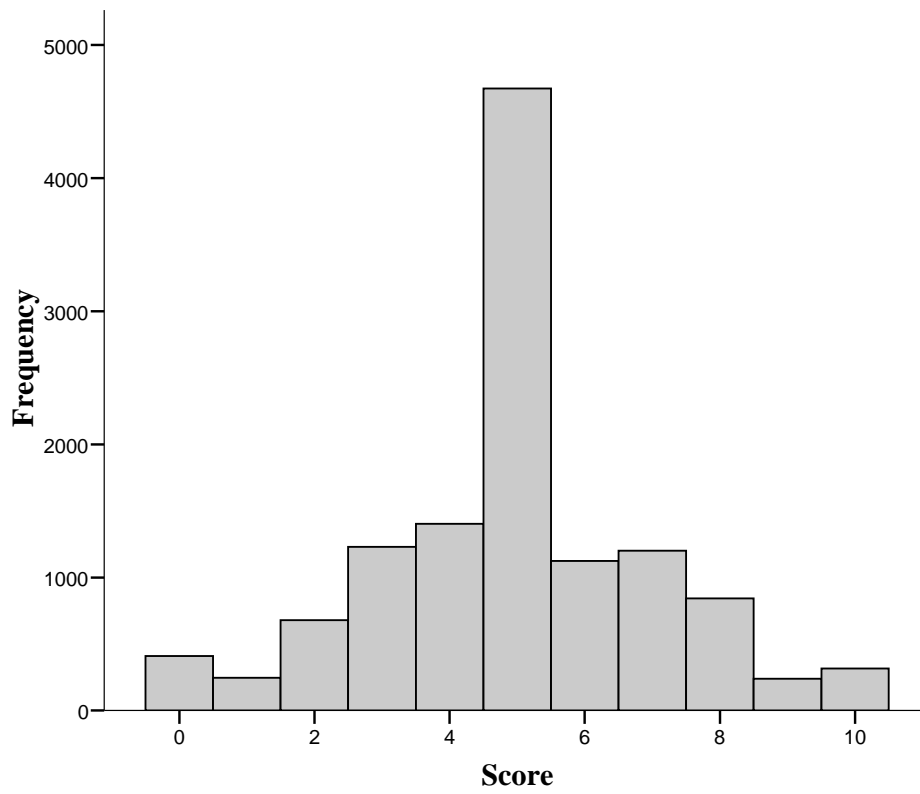
Figurer



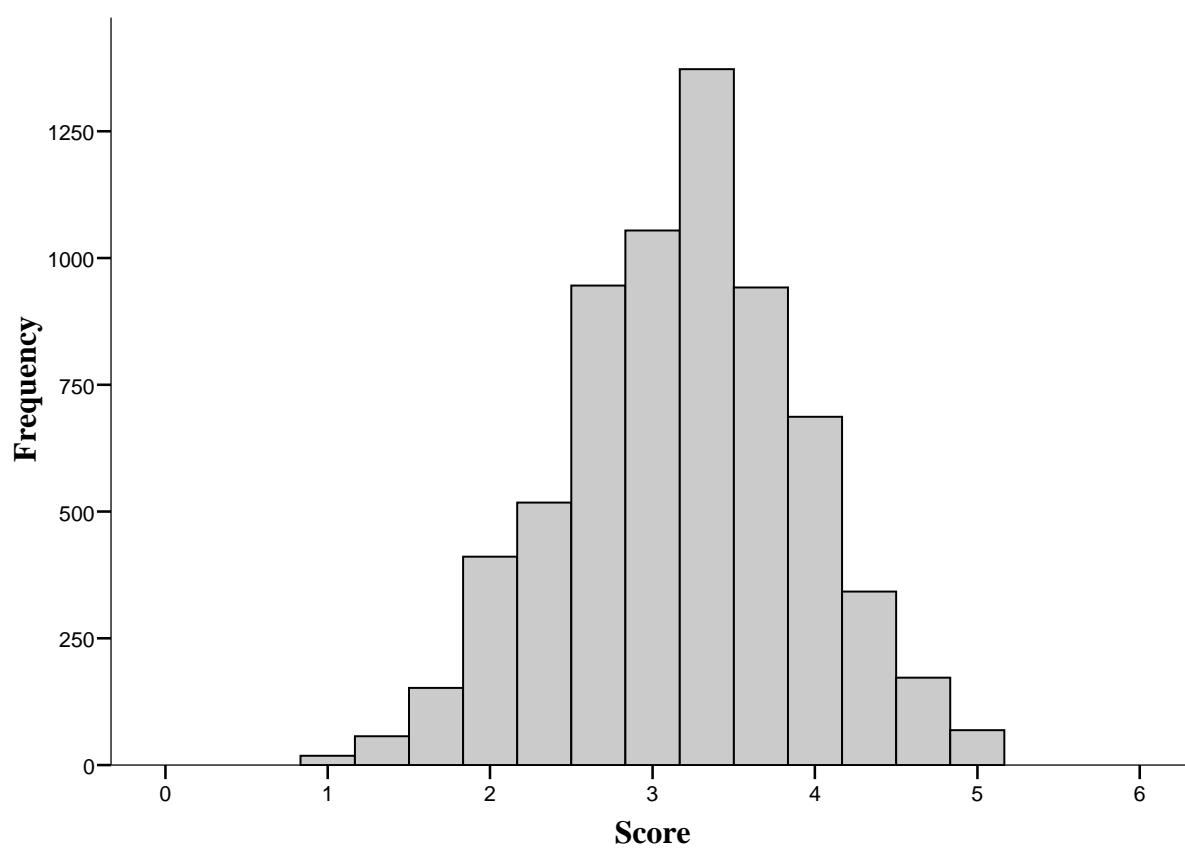
Figur 1. Rammeverk over mål som har blitt undersøkt.



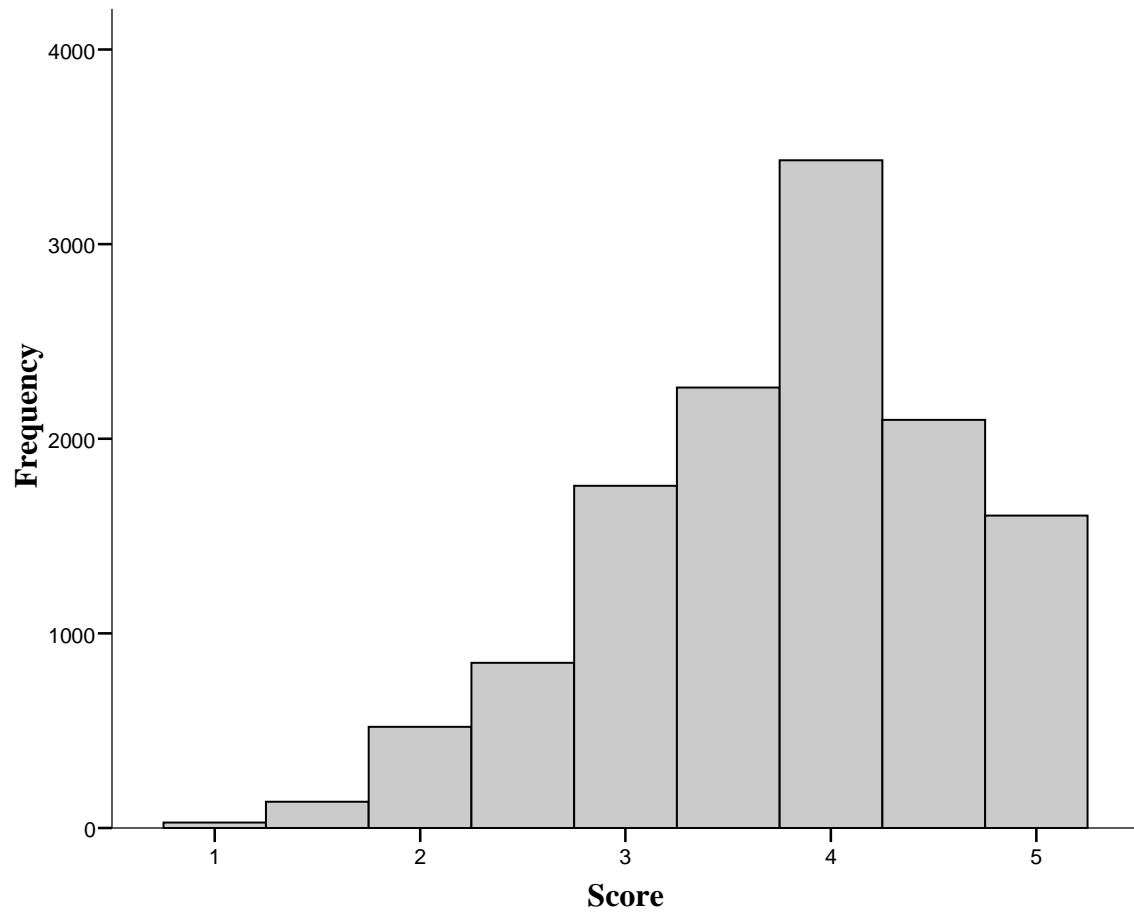
Figur 2. Fordelingen av holdninger til velferdsstatens omfang og ansvarsforhold i samlet utvalg. Vektet med populasjons- og designvektor.



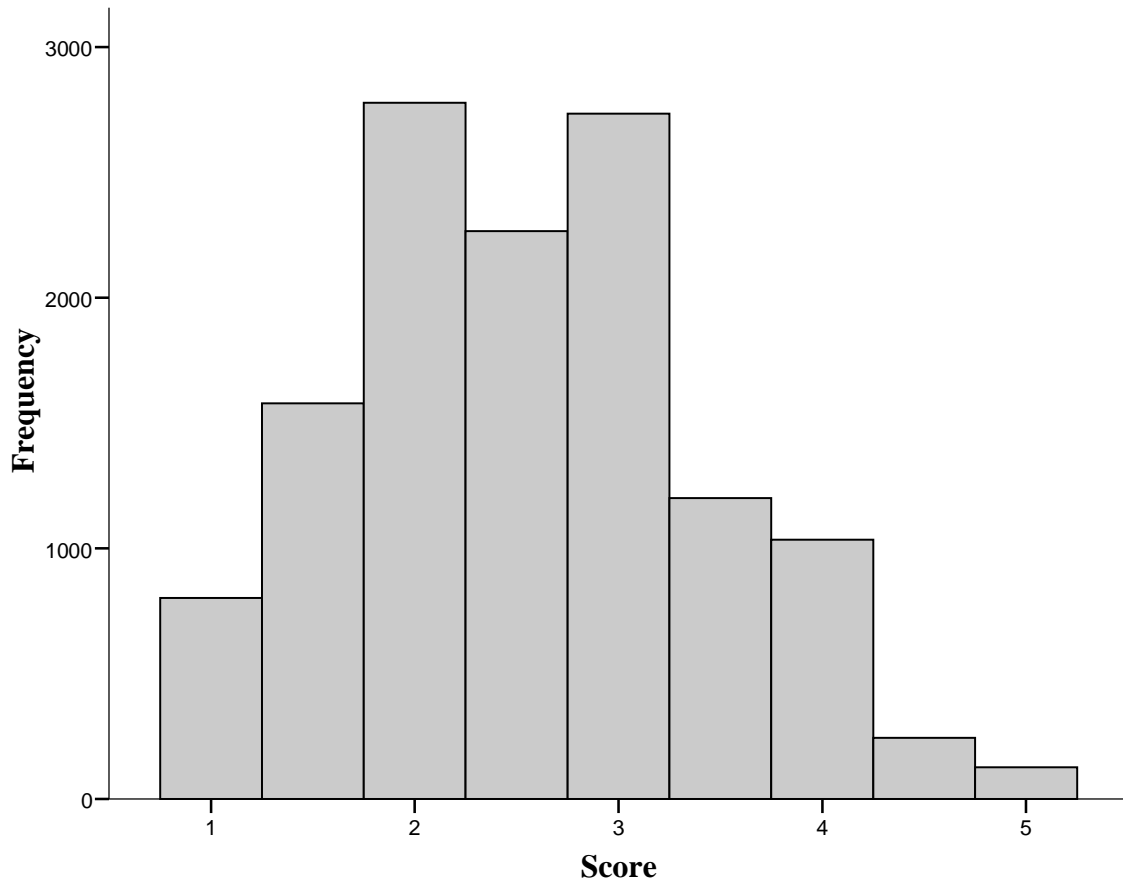
Figur 3. Fordelingen av holdninger til skattlegging og finansiering i samlet utvalg. Vektet med populasjons- og designvekter.



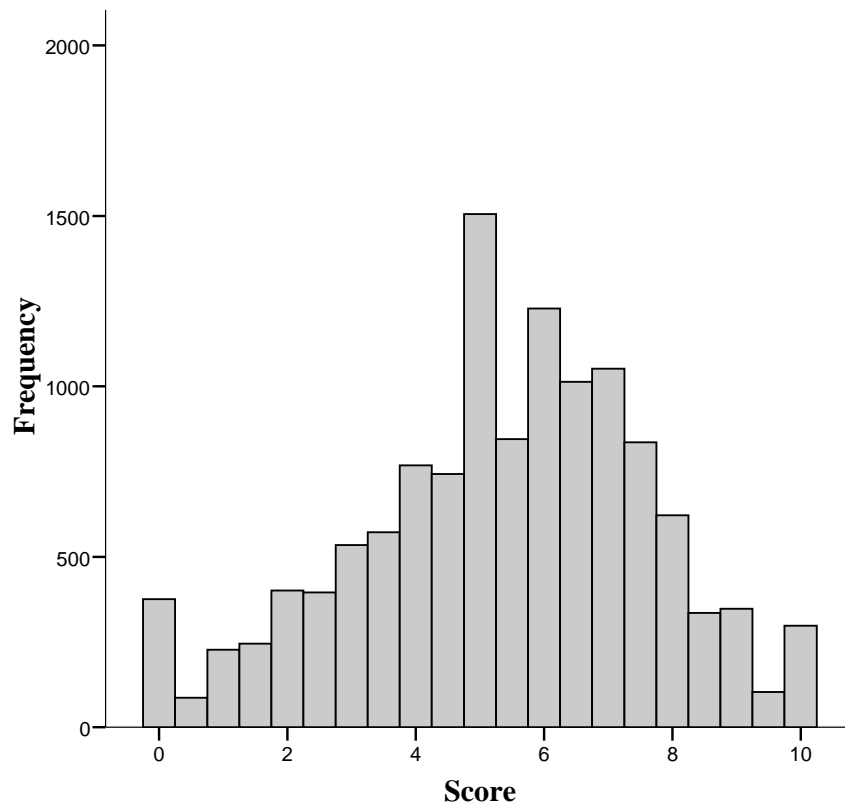
Figur 4. Fordelingen av egalitarisme i samlet utvalg. Vektet med populasjons- og designvekter.



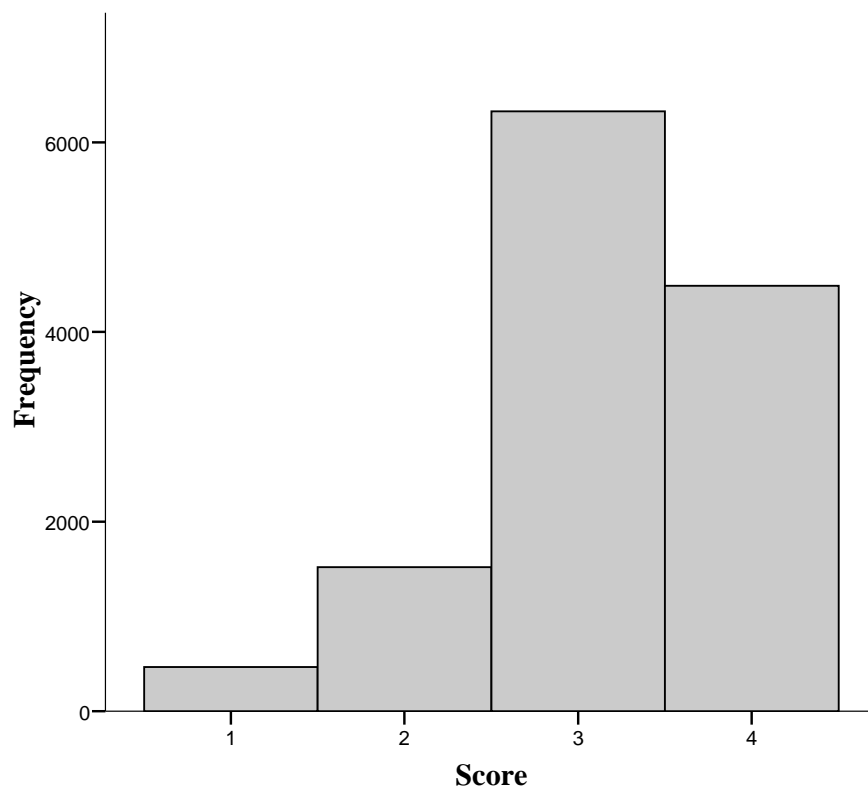
Figur 5. Fordelingen av autoritarisme i samlet utvalg. Vektet med populasjons- og designvekter.



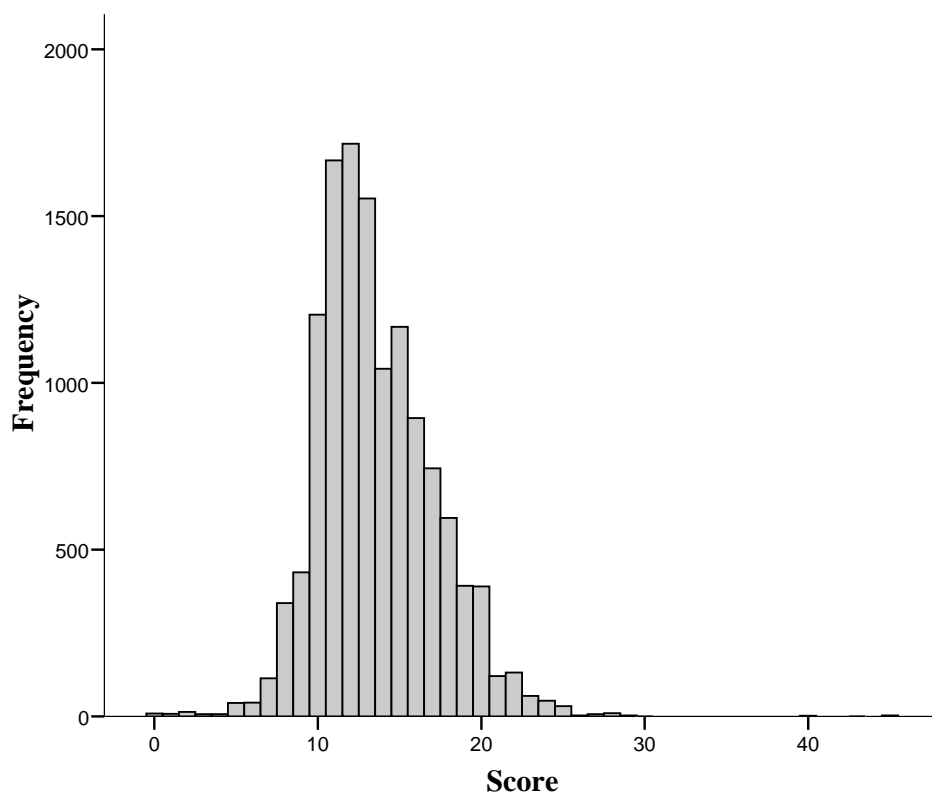
Figur 6. Fordelingen av kjønstradisjonalisme i samlet utvalg. Vektet med populasjons- og designvekter.



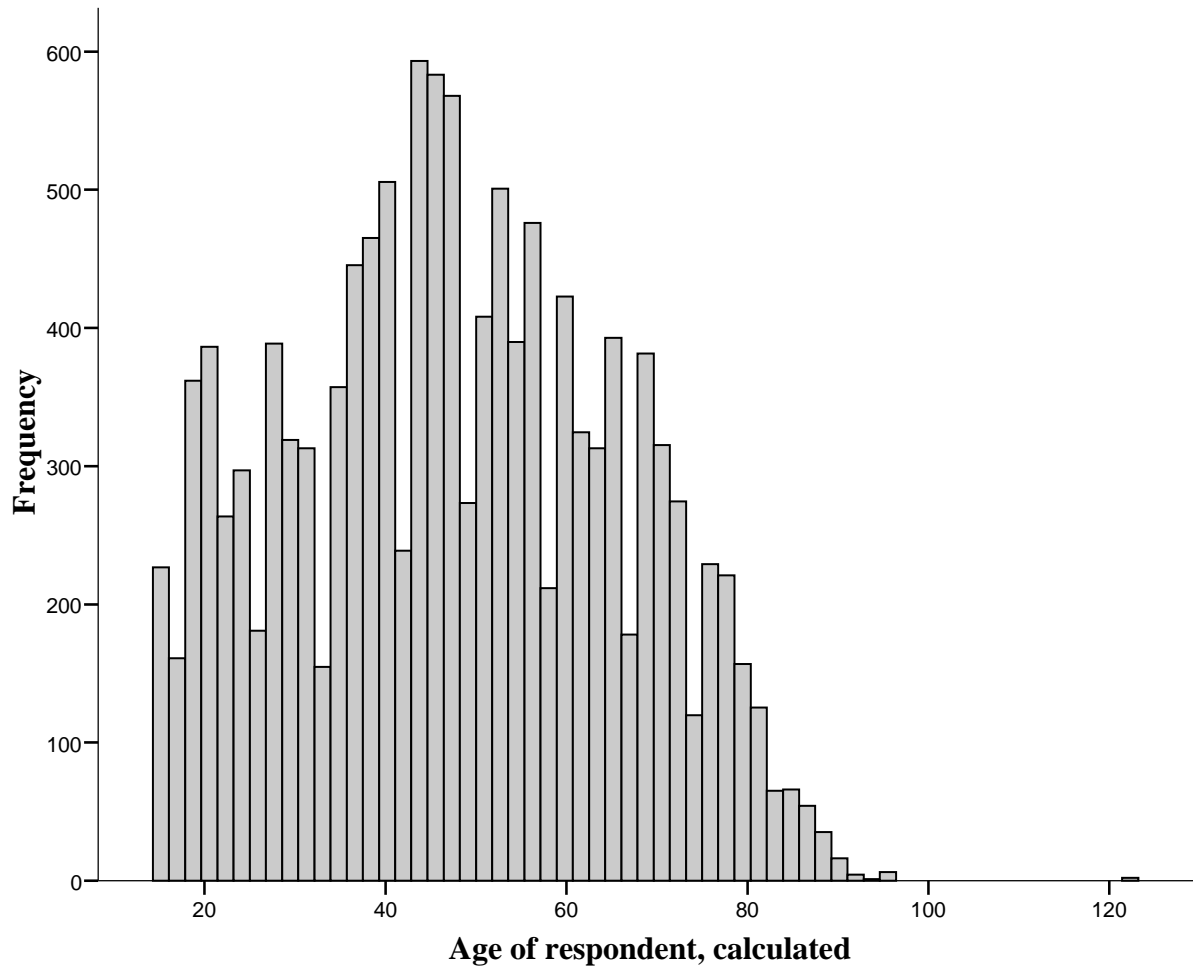
Figur 7. Fordelingen av multikulturalisme i samlet utvalg. Vektet med populasjons- og designvekter.



Figur 8. Fordelingen av tilfredshet med husholdningens inntekt i samlet utvalg. Vektet med populasjons- og designvekter.



Figur 9. Fordelingen av antall fullførte år med heltidsutdanning i samlet utvalg. Vektet med populasjons- og designvekter.



Figur 10. Aldersfordeling i samlet utvalg.